

# PANORAMA POTRAVINÁŘSKÉHO PRŮMYSLU 2015



MINISTERSTVO ZEMĚDĚLSTVÍ



ÚZEI

ÚSTAV ZEMĚDĚLSKÉ EKONOMIKY  
A INFORMACÍ

# PANORAMA

## POTRAVINÁŘSKÉHO PRŮMYSLU

### 2015



MINISTERSTVO ZEMĚDĚLSTVÍ



Zprávu „Panorama potravinářského průmyslu 2015“  
vypracoval pod gescí Odboru potravinářského MZe ČR  
Ústav zemědělské ekonomiky a informací, Praha.



Ministerstvo zemědělství ČR  
Recenzent: Ing. Václav Lukeš

Ústav zemědělské ekonomiky a informací, Praha

Autoři: JUDr. Ing. Josef Mezera, CSc. (CZ-NACE 10, CZ-NACE 10.3 a CZ-NACE 11.0)

Ing. Martin Plášil, Ph.D. (CZ-NACE 10.1, CZ-NACE 10.2, CZ-NACE 10.4, CZ-NACE 10.6 a CZ-NACE 10.8)

Ing. Zdeňka Náglová, Ph.D. (CZ-NACE 10.5, CZ-NACE 10.7, CZ-NACE 10.9)

Při zpracování publikace bylo též využito textů a tabulek MZe a autorů Zprávy o stavu zemědělství za rok 2015 týkajících se komodit.

© Rozmnožování anebo rozšiřování této publikace nebo jejích částí jakýmkoliv způsobem je zakázáno bez předchozího písemného souhlasu autora: Ústav zemědělské ekonomiky a informací, Praha.

Text neprošel jazykovou úpravou.

# OBSAH

---

Úvod .....	5
Použité zkratky .....	6
Vysvětlivky základních položek (dat) a indikátorů .....	7
Metodika .....	10
<b>I. CZ-NACE 10 VÝROBA POTRAVINÁŘSKÝCH VÝROBKŮ .....</b>	<b>12</b>
1. Charakteristika oddílu .....	12
2. Vývoj oddílu .....	13
3. Hlavní ekonomické ukazatele .....	13
4. Zahraniční obchod .....	14
5. Shrnutí a perspektivy oddílu .....	16
<b>II. VÝROBNÍ SKUPINY CZ – NACE 10 VÝROBY POTRAVINÁŘSKÝCH VÝROBKŮ .....</b>	<b>17</b>
<b>CZ-NACE 10.1 – Zpracování a konzervování masa a výroba masných výrobků .....</b>	<b>17</b>
1. Pozice oboru v rámci výroby potravinářských výrobků .....	17
2. Hlavní ekonomické ukazatele .....	17
3. Cenový vývoj .....	19
4. Zahraniční obchod .....	20
5. Shrnutí a perspektivy oboru .....	20
<b>CZ-NACE 10.2 – Zpracování a konzervování ryb, koryšů a měkkýšů .....</b>	<b>21</b>
1. Pozice oboru v rámci výroby potravinářských výrobků .....	21
2. Hlavní ekonomické ukazatele .....	22
3. Cenový vývoj .....	24
4. Zahraniční obchod .....	24
5. Shrnutí a perspektivy oboru .....	24
<b>CZ-NACE 10.3 – Zpracování a konzervování ovoce a zeleniny .....</b>	<b>25</b>
1. Pozice oboru v rámci výroby potravinářských výrobků .....	25
2. Hlavní ekonomické ukazatele .....	26
3. Cenový vývoj .....	28
4. Zahraniční obchod .....	28
5. Shrnutí a perspektivy oboru .....	29
<b>CZ-NACE 10.4 – Výroba rostlinných a živočišných olejů a tuků .....</b>	<b>29</b>
1. Charakteristika oboru .....	29
2. Hlavní ekonomické ukazatele .....	29
3. Cenový vývoj .....	31
4. Zahraniční obchod .....	32
5. Shrnutí a perspektivy oboru .....	32
<b>CZ-NACE 10.5 – Výroba mléčných výrobků .....</b>	<b>32</b>
1. Pozice oboru v rámci výroby potravinářských výrobků .....	32
2. Hlavní ekonomické ukazatele .....	33
3. Cenový vývoj .....	35
4. Zahraniční obchod .....	36
5. Shrnutí a perspektivy oboru .....	37
<b>CZ-NACE 10.6 – Výroba mlýnských a škrobářských výrobků .....</b>	<b>37</b>
1. Pozice oboru v rámci výroby potravinářských výrobků .....	37
2. Hlavní ekonomické ukazatele .....	38
3. Cenový vývoj .....	40
4. Zahraniční obchod .....	40
5. Shrnutí a perspektivy oboru .....	40

<b>CZ-NACE 10.7 – Výroba pekařských, cukrářských a jiných moučných výrobků</b> .....	<b>41</b>
1. Pozice oboru v rámci výroby potravinářských výrobků .....	41
2. Hlavní ekonomické ukazatele .....	41
3. Cenový vývoj .....	43
4. Zahraniční obchod .....	44
5. Shrnutí a perspektivy oboru .....	44
<b>CZ-NACE 10.8 – Výroba ostatních potravinářských výrobků</b> .....	<b>44</b>
1. Pozice oboru v rámci výroby potravinářských výrobků .....	44
2. Hlavní ekonomické ukazatele .....	45
3. Cenový vývoj .....	47
4. Zahraniční obchod .....	47
5. Shrnutí a perspektivy oboru .....	48
<b>CZ-NACE 10.9 – Výroba průmyslových krmiv</b> .....	<b>48</b>
1. Pozice oboru v rámci výroby potravinářských výrobků .....	48
2. Hlavní ekonomické ukazatele .....	50
3. Cenový vývoj .....	52
4. Zahraniční obchod .....	52
5. Shrnutí a perspektivy oboru .....	53
<b>III. CZ-NACE 11 VÝROBA NÁPOJŮ</b> .....	<b>54</b>
1. Charakteristika oddílu .....	54
2. Vývoj oddílu .....	54
3. Hlavní ekonomické ukazatele .....	54
4. Zahraniční obchod .....	56
5. Shrnutí a perspektivy oddílu .....	57

# ÚVOD

---

Vážení čtenáři,

dostáváte již devatenácté vydání publikace „Panorama potravinářského průmyslu“, kterou připravuje Ústav zemědělské ekonomiky a informací (ÚZEI), v úseku Vědy a výzkumu pod gescí – Odboru potravinářského Ministerstva zemědělství.

V této situační zprávě je, obdobně jako v minulých letech, čerpáno z údajů ČSÚ. Zpráva byla zpracována v metodice Ministerstva průmyslu a obchodu ČR v časové řadě 2008 – 2014 a dále rok 2015 je vlastním odhadem MPO, konzultovaným s MZe.

Tato zpráva má odborné i širší veřejnosti poskytnout celkový pohled na aktuální situaci a rámcový stav potravinářského průmyslu v ČR. Délka časových řad a výběr indikátorů k tomu dává potřebný základ. Komentáře jsou stručné, při snaze na základě dat a kvalitativních zjištění interpretovat dosažené výsledky. Jednotlivé části zprávy uzavírá shrnutí a další perspektiva hodnocených odvětví, resp. oborů.

Zpráva celkově připomíná význam potravinářství v současném hospodářském rozvoji, ale neopomíná i důležitost zemědělství, na němž je produkce potravin závislá, ale i strategický význam těchto odvětví. Růst a sofistikovanost potravinářské produkce pak zakládá rozvoj dalších zpracovatelských odvětví, jako je potravinářské strojírenství, výroba obalů a další výroby.

Do potravinářského sektoru je zahrnuta Výroba potravinářských výrobků CZ-NACE 10 a Výroba nápojů CZ-NACE 11. U CZ-NACE 10 jsou dále samostatně monitorovány a hodnoceny rozhodující obory (CZ-NACE 10.1 až 10.9).

K celkovému postavení sledovaného sektoru patří i jeho makroekonomická pozice. Výroba potravin, nápojů a tabákových výrobků v ČR se v roce 2015 podílela na HPH v základních b. c. 2,19 %, což je oproti roku 2014 méně o 0,02 p. b. Na zaměstnanosti v ČR úhrnem se toto odvětví podílelo 2,64 %, což je meziročně méně o 0,4 p. b. I tak však hodnocené odvětví patří k významným zaměstnavatelům, obdobně jako je tomu v celé EU.

Nutno zdůraznit, že také v roce 2015 patřila do systému kvality národní značka KLASA. Dále to byl systém podpory pod názvem „Regionální potravina, zahájený MZe v roce 2010 spolu s AK ČR a PK ČR, který se v jednotlivých krajích zaměřil především na propagaci jedinečné produkce od malých a středních podniků. Do portfolia značek se zařadilo i logo Český výrobek – garantováno PK ČR.

Odborný zájem o tuto situační zprávu, s nimiž se setkáváme, ukazuje na význam hodnocených odvětví, protože potraviny stále zůstávají strategicky významné a podílejí se na celkové kvalitě života.

*Pro zájemce z řad odborné, ale i širší veřejnosti, bude zpráva k dispozici na MZe na webové adrese: [www.eagri.cz](http://www.eagri.cz), resp. v ÚZEI na adrese: [www.uzei.cz](http://www.uzei.cz).*

## POUŽITÉ ZKRATKY

<b>b. c.</b>	běžné ceny	<b>MSP</b>	malé a střední podniky
<b>CPV</b>	ceny průmyslových výrobců	<b>MZe</b>	Ministerstvo zemědělství
<b>CZ-NACE</b>	klasifikace ekonomických činností místo stávajících OKEČ	<b>MZ</b>	Ministerstvo zdravotnictví
<b>CZ-CPA</b>	Statistická klasifikace produkce dle aktivit v Evropském hospodářském společenství	<b>p. b.</b>	procentní bod
<b>CZV</b>	ceny zemědělských výrobců	<b>PK ČR</b>	Potravinářská komora ČR
<b>ČMZRB</b>	Českomoravská záruční a rozvojová banka	<b>PRV</b>	Program rozvoje venkova ČR pro období 2007-2013
<b>ČNB</b>	Česká národní banka	<b>SC</b>	spotřebitelské ceny
<b>ČSPS</b>	Český Svaz Pivovarů a Sladoven	<b>SVNN</b>	Svaz výrobců nealkoholických nápojů
<b>ČSÚ</b>	Český statistický úřad	<b>SOTC</b>	Společná organizace trhu s cukrem
<b>ČŠS</b>	Český škrobárenský svaz	<b>SZIF</b>	Státní zemědělský intervenční fond
<b>FEFAC</b>	Evropské sdružení výrobců krmiv (European Feed Manufacturers Federation)	<b>SZP EU</b>	Společná zemědělská politika EU
<b>EK</b>	Evropská komise	<b>TD</b>	tvrdá pšenice ( <i>Triticum durum</i> )
<b>ES</b>	Evropské společenství	<b>ÚPH</b>	účetní přidaná hodnota
<b>EU</b>	Evropská unie	<b>VÚPS</b>	Výzkumný ústav pivovarský a sladařský Praha
<b>FADN</b>	Farm Accountancy Data Network ČR (sítí testovacích podniků)	<b>VV a S</b>	vlastní výroby a služby
<b>HOP</b>	hrubý operační přebytek = účetní přidaná hodnota – osobní náklady	<b>ÚKZÚZ</b>	Ústřední kontrolní a zkušební ústav zemědělský
<b>HPH</b>	hrubá přidaná hodnota	<b>ZO</b>	Zahraniční obchod
<b>ISO</b>	International Standard Organisation – Mezinárodní organizace pro standardizaci	<b>ZP</b>	Zpracovatelský průmysl (v systému CZ-NACE označen jako C)
<b>MPO</b>	Ministerstvo průmyslu a obchodu		

# VYSVĚTLIVKY ZÁKLADNÍCH POLOŽEK (DAT) A INDIKÁTORŮ

Položky Výkazu zisku a ztráty	
Tržby za prodej zboží	Tržby za prodej zboží nakoupeného za účelem dalšího prodeje.
Náklady vynaložené na prodané zboží	Tržby za prodej zboží – obchodní marže
Obchodní marže	Tržby za prodané zboží – Náklady vynaložené na prodané zboží
Výkony	Tržby z prodeje vlastních výrobků a služeb + změna stavu zásob vlastní činnosti +/- aktivace
Tržby za prodej vlastních V a S (VV a S)	Tržby za prodej vlastní hmotné a nehmotné produkce externím odběratelům.
Změna stavu zásob + aktivace	Výkony – tržby za prodej vlastních výrobků-tržby za prodej služeb
Výkonová spotřeba	Obchodní marže + výkony – přidaná hodnota
Účetní přidaná hodnota (ÚPH) v b. c.	Rozdíl mezi výkony vč. obchodní marže a výkonovou spotřebou
Osobní náklady v b. c.	Zahrnují veškeré požitky zaměstnanců i osob pracujících na základě dohody o provedení práce nebo dohody o činnosti vč. nákladů na zákonné i ostatní sociální pojištění
Mzdy	Mzdy poskytované zaměstnavatelem zaměstnancům (vedeným v evidenčním počtu) za práci. Zahrnuje základní mzdy, příplatky, doplatky ke mzdě, odměny, náhrady mezd, odměny za pracovní pohotovost a jiné složky mzdy. Patří sem i příjmy společníků a členů družstva ze závislé činnosti, pokud tito společníci (členové) jsou v pracovním (členském) poměru ke společnosti (družstvu), a jsou tudíž vedeni v evidenčním počtu zaměstnanců. Do mezd se zahrnují dotace a příspěvky obdržené za mzdy.
Náklady na soc. a zdrav. zabezpečení	Osobní náklady – mzdy – OON
Ostatní osobní náklady (OON)	Odměny za práce podle dohod o pracích konaných mimo pracovní poměr, odstupné, odměny členům orgánů společnosti a družstva hrazené z nákladů i ze zisku, odměny učňům.
hrubý operační přebytek v b. c.	Přidaná hodnota – osobní náklady
Jiné výnosy	Výnosy celkem – tržby za prodej zboží – výkony
Jiné náklady	Výnosy celkem – náklady vynaložené na prodané zboží – výkonová spotřeba – osobní náklady – odpisy – EBIT
EBIT	VH před zdaněním + nákladové úroky
Nákladové úroky	Představují platební povinnost z titulu úroků vůči bankám, dodavatelům, v případě půjček, finančních operací. Nepatří sem úroky, pokud se zahrnují přímo do pořizovací ceny hmotného a nehmotného investičního majetku.
HV před zdaněním	Hospodářský výsledek za účetní období + daň
Daň	Všechny uhrazené daně, které platí ze svých příjmů (výnosů) z veškeré činnosti a z nakládání s veškerým majetkem právnické osoby.



<b>HV za účetní období</b>	Hospodářský výsledek za běžnou činnost + Mimořádný výsledek hospodaření-převod podílu na výsledku hospodaření společníkům
<b>Doplňující a dopočtená data</b>	
<b>Výnosy celkem</b>	<p>Výnosy představují provozní, finanční a mimořádné výnosy jednotky. Do provozních výnosů se zahrnují tržby za vlastní výkony a zboží, změna stavu vnitropodnikových zásob vlastní výroby, aktivace, jiné provozní výnosy, zúčtování rezerv a opravných položek do provozních výnosů.</p> <p>Do finančních výnosů patří tržby z prodeje cenných papírů, výnosové úroky, kurzové zisky, výnosy z finančních investic, výnosy z krátkodobého finančního majetku, ostatní finanční výnosy a zúčtování rezerv a opravných položek finančních výnosů.</p> <p>Do mimořádných výnosů se zahrnují výnosy ze změny metody, zúčtování rezerv, ostatní mimořádné výnosy a zúčtování opravných položek k mimořádným výnosům.</p>
<b>Tržby</b>	Tržby za prodej vlastních výrobků + Tržby za prodej služeb
<b>Průměrný evidenční počet zaměstnanců</b>	Zahrnuje všechny stálé a dočasné zaměstnance, které jsou v pracovním nebo členském poměru (kde součástí členství je též pracovní vztah). Vypočítává se jako aritmetický průměr průměrného počtu zaměstnanců za jednotlivé měsíce.
<b>Pracující majitelé</b>	Počet pracujících majitelů firmy a spolupracujících členů domácnosti, pro něž je práce ve firmě hlavní ekonomickou činností. Uvedou se počty majitelů, kteří se pravidelně zúčastňují práce ve své firmě, a tato práce není jejich vedlejší činností. Jde o osoby samostatně výdělečně činné, o společníky ve veřejných obchodních společnostech, o komplementáře v komanditních společnostech. Patří sem i společníci ve společnostech s r.o. a komanditisté v komanditních společnostech, kteří pracují ve své společnosti, avšak nejsou k ní v pracovním poměru. Uvedou se i spolupracující členové domácnosti majitele (manžel, resp. manželka a děti po ukončení povinné školní docházky), kteří se podílejí na práci ve firmě, přitom však k ní nejsou v pracovním poměru.
<b>Počet jednotek</b>	Výkaz ČSÚ P5-01
<b>Investice</b>	Výkaz ČSÚ P5-01
<b>Náklady</b>	Výnosy celkem – VH před zdaněním
<b>Obrat</b>	Tržby za zboží + výkony
<b>Úročené zdroje</b>	Vlastní kapitál + bankovní úvěry + dlouhodobé dluhopisy a směnky + krátkodobé dluhopisy a směnky
<b>Vývoz</b>	Hodnota zboží odeslaného do zahraničí (do států EU a do třetích zemí)

Dovoz	Hodnota zboží přijatého ze zahraničí (ze států EU a ze třetích zemí)
Obchodní saldo zahraničního obchodu	Rozdíl mezi vývozem a dovozem
<b>Ukazatelé</b>	
EVA	Spread * vlastní kapitál
Spread	ROE – $r_e$
ROE	VH z a účetní období/vlastní kapitál
Sazba alternativního nákladu na VK ( $R_e$ )	Výpočet podle metodiky INFA
EBIT/Aktiva	EBIT/Aktiva
Výnosy/Aktiva	Výnosy celkem/Aktiva
VK/Aktiva	Vlastní kapitál/Aktiva
UZ/Aktiva	Úročené zdroje/aktiva
L3	Oběžná aktiva/(krátkodobé závazky + krátkodobé bankovní úvěry a výpomoci)
L2	(dlouhodobé pohledávky + krátkodobé pohledávky + krátkodobý finanční majetek)/ (krátkodobé závazky + krátkodobé bankovní úvěry a výpomoci)
L1	Krátkodobý finanční majetek/(krátkodobé závazky + krátkodobé bankovní úvěry a výpomoci)
HOP/Výnosy	Hrubý operační přebytek/výnosy celkem
PH/Výnosy	Přidaná hodnota/Výnosy celkem
ON/Výnosy	Osobní náklady/Výnosy celkem
Přidaná hodnota na zaměstnance	Přidaná hodnota/průměrný evidenční počet zaměstnanců * 100
Průměrná mzda	Mzdy/průměrný evidenční počet zaměstnanců/12*100

V číselné části tabulek jsou kromě významových hodnot použity i následující symboly:

- údaj se nevyskytuje;
- údaj není k dispozici;
- i. d. údaj není možno uveřejnit z důvodu ochrany individuálních dat.

## METODIKA

Panorama potravinářského průmyslu za rok 2015, obdobně jako již za rok 2014, se od jejích minulých ročníků odlišuje, a to jak po stránce obsahové, tak z části i po stránce metodické. Vychází se však jako v minulých letech z metodiky MPO.

Aktuální vydání je doplněno o finanční výkazy a aplikaci finanční analýzy INFA.

Zdrojem dat pro charakteristiku potravinářského průmyslu je roční statistický výkaz ČSÚ P5-01 za období 2008 až 2014 a odhad za rok 2015. Pro cenový vývoj je zdrojem dat měsíční výkaz ČSÚ Prům 1-12. Data za zahraniční obchod jsou přebírána z ČSÚ.

V publikaci jsou uvedeny vybrané položky účetního výkazu Výkaz zisku a ztráty a další doplňující data (výnosy celkem, tržby, průměrný evidenční počet zaměstnanců, pracující majitelé, počet jednotek, investice, náklady celkem, obrat, úročené zdroje), ale i další finančně-ekonomické ukazatele (EVA, Sperad, ROE, alternativní náklady na vlastní kapitál, EBIT/Aktiva, Výnosy/Aktiva, EBIT/Výnosy, VK/Aktiva, UZ/Aktiva, L3, L2, L1, HOP/Výnosy, PH/Výnosy, ON/Výnosy, přidaná hodnota na zaměstnance, průměrná mzda). Popis těchto ukazatelů je uveden v tabulce Vysvětlivek základních položek (dat) a indikátorů.

### METODIKA INFA (stručný výtah)

Cílem rozšíření Panoramy potravinářského průmyslu bylo vedle produkčních charakteristik zhodnotit výkonnost odvětví a oborů. To lze provést pouze pomocí nástroje umožňujícího komplexní posouzení hospodaření skupin podniků.

Aby bylo možno tento nástroj použít, je nutno nejprve sestavit finanční výkazy a doplnit a dopočítat některá data. Základem je statistický výkaz P5-01, ze kterého byla vybrána data pro potřeby Panoramy potravinářského průmyslu. Položky finančních výkazů odpovídají českému účetnímu standardu. Data ve výkaze P5-01 jsou za všechny velikosti podniků, tj. i za živnostníky.

INFA je založena na tom, že při posuzování podnikové výkonnosti je potřeba propojit (a současně mít i možnost odděleného pohledu) ukazatele finančního controllingu a controllingu rizik. Ukazatelem, který je nejvíce agregovaným vyjádřením tohoto propojení, je ekonomický zisk. Podnik je dostatečně výkonný, pokud dosahuje kladného ekonomického zisku.

INFA pracuje s manažerským tvarem ekonomického zisku (EVA), který vychází z propočtu tzv. Spreadu. Spread srovnává podnikem dosahovanou výnosnost (rentabilitu) vlastního kapitálu (ROE) se sazbou alternativního nákladu na vlastní kapitál, tzn. výnosností vlastního kapitálu požadovanou vzhledem k podstoupenému riziku (re). Ekonomický zisk je součinem Spreadu a výše vlastního kapitálu (VK). Platí:  $EVA = \text{Spread} * VK$ . Při analýze tvorby ekonomického zisku INFA odděluje tvorbu výstupu podniku (představaného veličinou EBIT), jeho dělení a vztahy mezi časovou strukturou aktiv a pasiv. EBIT je nejvhodnější charakteristikou výstupu, protože tato veličina není ovlivněna výší podnikového výstupu určeného věřitelům (úroky) a určeného pro stát (daň). Výši EBIT je potřeba hodnotit v relaci s velikostí majetku, který je v podniku vázán (aktiva) a prostřednictvím kterého byl EBIT vytvořen. Ukazatel EBIT/aktiva ukazuje celkovou výnosnost podniku a je nazýván produkční silou podniku. V první skupině ukazatelů je produkční síla a ukazatelé vysvětlující a přibližující způsob jejího vzniku. Vysoká a stabilní produkční síla působí pozitivně jak na ROE, tak i na re.

Dále jsou faktory, které rozhodují o způsobu rozdělení podnikem vytvořeného EBIT mezi vlastníky a věřitele (tzn. poskytovatele kapitálu) a stát. Velikost produkční síly ovlivňuje také působení výše zadlužení podniku (finanční páky). V případě, že produkční síla podniku není dostatečná, ROE se působením vyššího zadlužení zhoršuje. Na výši rizika (re) působí finanční páka jednoznačně: vždy platí, že vyšší zadluženost generuje vyšší riziko. S růstem zadluženosti se mění dělení EBIT v neprospěch vlastníků, neboť roste část, kterou si z EBIT vezmou věřitelé ve formě úroků.

Další jsou ukazatele indikující finanční stabilitu, za které se tvorba a dělení podnikového výstupu odehrává. Jsou srovnávána aktiva a zdroje jejich financování, resp. schopnost hradit závazky různými formami aktiv s různou likvidností. Ukazatelé reprezentující rovnovážnost systému (schopnost podniku včas dostát svým závazkům vůči všem stakeholderům) jsou podmínkou nutnou pro fungování podniku a výrazně ovlivňují podnikové riziko. Patří k nim především běžná likvidita (L3).

Rozhodující je, jak ukazatele všech výše popsaných skupin působí souhrnně na výnosnost vlastního kapitálu (ROE) a míru rizika (re), tzn. zda Spread (ROE – re) roste nebo klesá, resp. je kladný nebo záporný.

INFA umožňuje výběr základních ukazatelů pro posouzení výkonnosti podniků. Odhad hodnoty sazby

alternativního nákladu na vlastní kapitál re podle metodiky INFA je založen na několika zjednodušujících předpokladech:

- za cenu cizího kapitálu je dosazena úroková míra, která byla vypočtena:  $\text{nákladové úroky} / (\text{bankovní úvěry} + \text{dlouhodobé a krátkodobé dluhopsy a směnky})$ ;
- je ztotožněna tržní hodnota cizího kapitálu s účetní hodnotou cizího úročeného kapitálu;
- je předpokládána nezávislost hodnoty váženého průměru nákladů na kapitál (WACC, tzn. Weighted Average Capital Cost) na kapitálové struktuře. Změna kapitálové struktury pouze přerozděluje celkový náklad kapitálu mezi majitele a věřitele;

- ve vzorci WACC je za tvar  $(1 - \text{sazba daně z příjmů})$ , charakterizující zdanění, použit podíl čistého zisku na zisku, tzn. je zohledněn skutečný vliv zdanění.

Alternativní náklad na vlastní kapitál  $r_e$  je nutno spočítat zvlášť pro jednotlivé podniky. Hodnotu  $r_e$  za jednotlivé skupiny, oddíly a sekci jsou spočteny jako vážený aritmetický průměr:  $r_e \text{ skupiny} = \frac{\sum (r_e \text{ podniku} * \text{vlastní kapitál podniku})}{\sum \text{vlastní kapitál podniku}}$ .

Za bezrizikovou sazbu  $r_f$  je považován v souladu s Finanční analýzou podnikové sféry výnos 10 letých státních dluhopisů.

Stavové veličiny, tj. z rozvahy, jsou do výpočtů brány z konce roku. Tokové veličiny z výkazu zisku a ztráty jsou brány do výpočtů za celý rok.

Příčinný pyramidový rozklad EVA pomocí INFA v plném rozsahu není v Panoramě potravinářského průmyslu použit. Do publikace byly vybrány skupiny ukazatelů, které byly soustředěny do grafů.

Skupina ukazatelů Spread, ROE,  $r_e$  a  $r_f$  je v grafu „Spread“. Ukazatelé charakterizující I. skupinu faktorů jsou v grafu „Produkční síla“. Vybrané ukazatele za II. skupinu jsou v grafu „Struktura úročeného kapitálu“. Za III. skupinu jsou ukazatelé v grafu „Likvidita“.

Vývoj hodnoty Spreadu je dán vývojem hodnoty ROE, tj. rentability vlastního kapitálu a vývojem hodnoty rizika, tj. sazby alternativního nákladu na vlastní kapitál  $r_e$ . Druhým faktorem určujícím hodnotu Spreadu je sazba  $r_e$ .

# I. CZ-NACE 10 VÝROBA POTRAVINÁŘSKÝCH VÝROBKŮ

## 1. Charakteristika oddílu

Členění oddílu CZ-NACE 10 dle jednotlivých skupin

- 10.1 Zpracování a konzervování masa a výroby masných výrobků;
- 10.2 Zpracování a konzervování ryb, koryšů a měkkýšů,
- 10.3 Zpracování a konzervování ovoce a zeleniny;
- 10.4 Výroba rostlinných a živočišných olejů a tuků;
- 10.5 Výroba mléčných výrobků;
- 10.6 Výroba mlýnských a škrobářenských výrobků;
- 10.7 Výroba pekařských, cukrářských a jiných moučných výrobků;
- 10.8 Výroba ostatních potravinářských výrobků;
- 10.9 Výroba průmyslových krmiv.

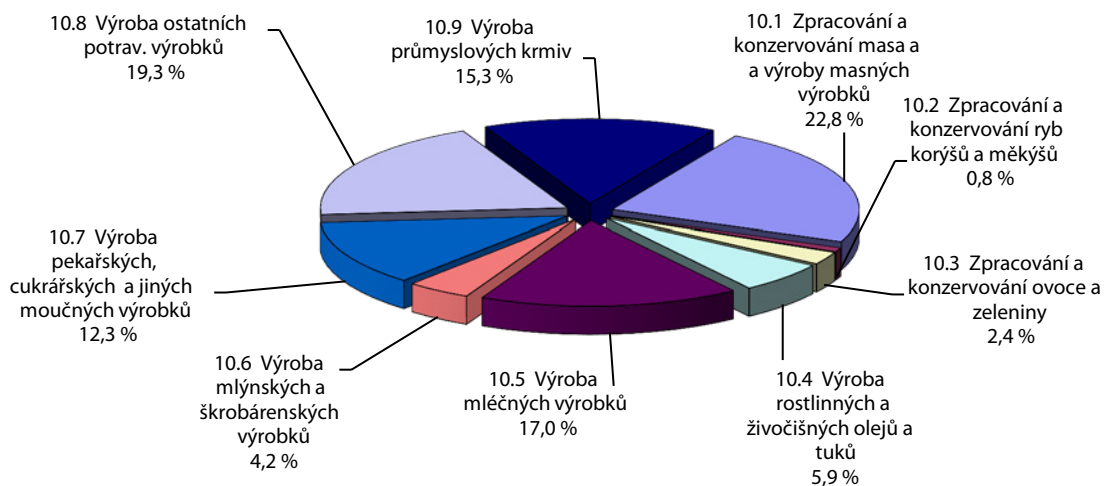
Výroba potravinářských výrobků v České republice (ČR), obdobně jako v celé Evropské unii (EU), patří k nosným odvětvím zpracovatelského průmyslu. Význam potravinářské výroby je dán především zabezpečováním výživy obyvatelstva výrobou a prodejem zdravotně nezávadných, bezpečných a kvalitních potravin.

Potravinářská výroba svůj podíl na zpracovatelském průmyslu sice nezvyšuje, přesto zůstává významným zaměstnavatelem v mnoha regionech a je pátým největším zaměstnavatelem z celého zpracovatelského průmyslu. Některá další odvětví zpracovatelského průmyslu patří k dodavatelům průmyslových vstupů do potravinářské výroby – strojírenství, hutnictví neželezných kovů, chemický průmysl, průmysl papíru a celulózy a také energetika, takže rozvoj potravinářství posiluje i výkonnost těchto odvětví. Výroba potravinářských výrobků je v porovnání s dalšími oddíly ZP charakteristická spíše nižšími maržemi přidané hodnoty a nižší produktivitou práce.

Některé potravinářské obory mají, z hlediska klasifikace ekonomických činností skupiny, přímou vazbu na zemědělskou prvovýrobu, jiné se věnují až vyšší finalizaci potravin.

Podíly skupin podle indikátoru tržeb ilustruje graf 1.1.

Graf 1.1 – Podíly skupin na oddílu CZ-NACE 10 v roce 2015 podle tržeb za prodej vlastních výrobků ( % )



Pramen: Výpočty MPO

Tabulka 1.1 – Podíly skupin na oddílu CZ-NACE 10 v roce 2015 (v %, oddíl = 100 %)

Skupina CZ-NACE	Osobní náklady	Přidaná hodnota	Tržby	Výnosy	Vlastní kapitál	Aktiva celkem	Počet zaměstnanců	Počet jednotek
10.1	21,6	19,0	21,2	21,6	13,4	15,7	23,7	24,6
10.2	0,9	0,8	0,8	0,8	0,8	0,9	0,9	0,3
10.3	3,0	2,9	2,3	2,3	3,4	2,6	3,1	1,9
10.4	1,7	2,5	6,2	5,9	3,2	4,5	1,1	0,2
10.5	10,5	11,1	14,2	14,6	9,2	9,9	9,4	2,2
10.6	3,3	3,1	4,1	4,0	3,3	3,7	2,8	2,8
10.7	28,7	23,5	12,1	12,2	16,7	17,6	35,7	42,5
10.8	21,7	23,4	19,3	19,0	25,7	24,5	18,0	20,5
10.9	8,5	13,7	19,9	19,7	24,3	20,6	5,4	5,0

Pramen: ČSÚ, rok 2015 výpočty MPO

Ve výrobě potravinářských výrobků dosahuje nejvyššího podílu tržeb a výnosů výrobní skupina zpracování a konzervování masa a výroba masných výrobků, dále je to skupina výroby průmyslových krmiv a skupina ostatních potravinářských výrobků, která je velmi členitá a většinou zpracovává produkty rostlinného původu.

V tabulce 1.1 jsou uvedeny podíly výrobních skupin na vybraných charakteristikách oddílu. V počtu jednotek jednoznačně dominuje skupina výroby pekařských, cukrářských a jiných moučných výrobků. Jde o výrobce různé velikosti ve městech i na venkově. Tato výroba je v rámci oddílu i největším zaměstnavatelem. Také dosáhla nejvyššího podílu na ukazateli přidané hodnoty v rámci výroby potravinářských výrobků, těsně následovaná skupinou výroby ostatních potravinářských výrobků, která má současně nejvyšší podíl na ukazateli aktiv celkem.

## 2. Vývoj oddílu

Vývoj výroby potravin po zajištění prioritního požadavku zdravotní nezávadnosti, směřuje ke zvyšování kvality domácí produkce. Důraz na jakost potravin je kladen i v celé EU. V ČR jsou k tomuto požadavku využívány systémy kvality. V jejich rámci zaujímá významnou pozici národní značka KLASA. Tato značka představuje marketingovou podporu oceněným výrobcům a výrobkům. Jde o získávání důvěry odběratelů a spotřebitelů. V roce 2015 byl marketing v této oblasti zaměřen na zajištění výstav, veletrhů a aktivit k přímé prezentaci výrobců a potravin.

Další ocenění získali výrobci Regionálních potravin. To přispělo k prezentaci malých a středních podniků dodávajících především na místní trhy většinou typické potraviny pro daný region. V roce 2015 to bylo 107 výrobků. Na trhu se uplatnily i biopotraviny. K 31. 12. 2015 již bylo evidováno 541 těchto výrobců.

## 3. Hlavní ekonomické ukazatele

Největší ekonomický propad u hodnocené výroby byl zaznamenán v roce 2010 v kontextu s ekonomickou krizí. Po té nastalo určité oživení, avšak s výkyvy u sledovaných ukazatelů. Při trvalém poklesu zaměstnanců a růstu průměrné mzdy, dosáhla přidaná hodnota na zaměstnance vrcholu v roce 2014 (graf 3.1).

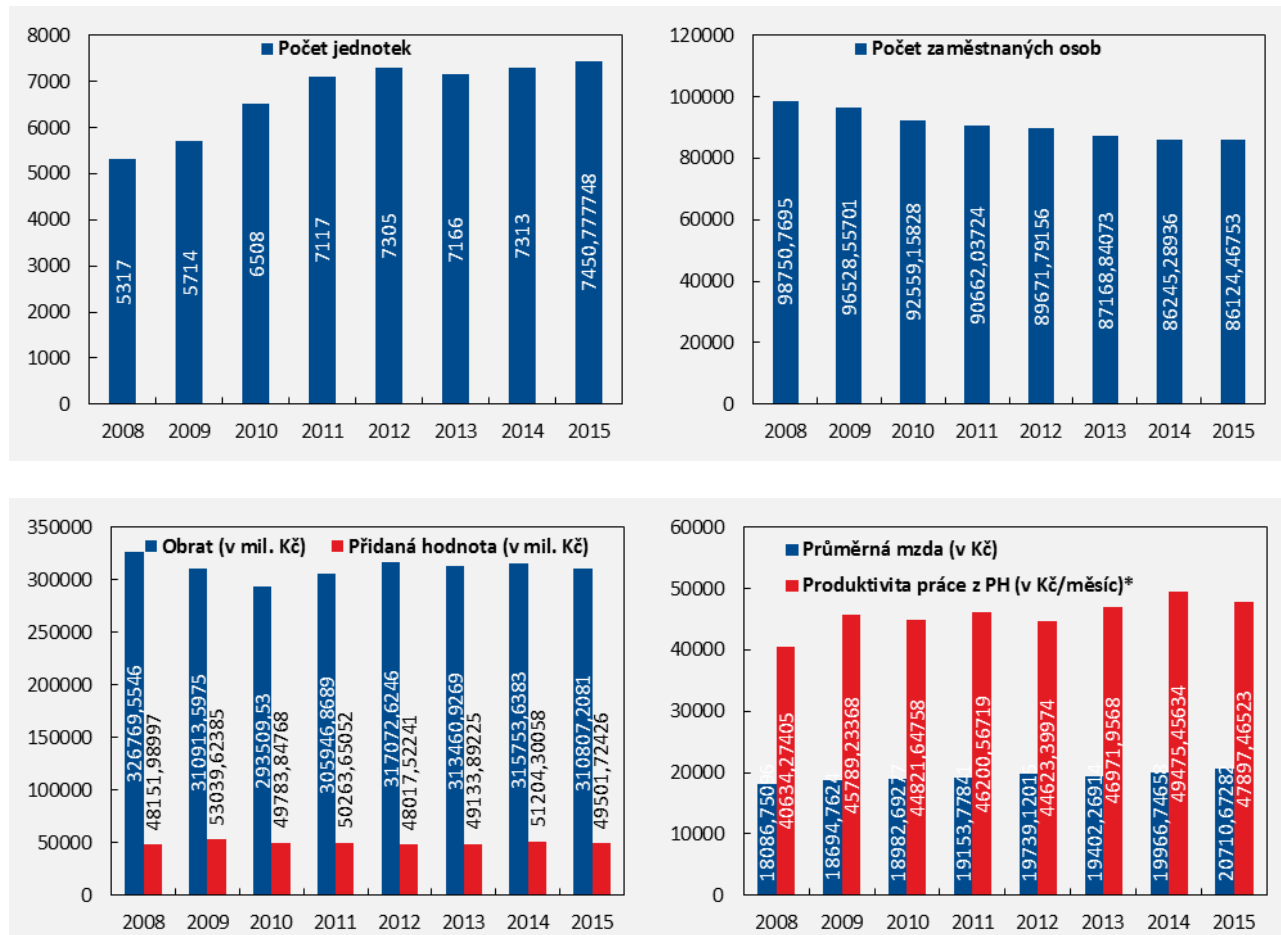
Oddíl 10 zaměstnává v současné době 86 tis. osob, což je 7,8 % z celého ZP (a při započtení oddílu 11 tento podíl činil 9,1 %). Průměrná mzda je v porovnání s celým ZP nižší, v roce 2015 činila téměř 21 tis. Kč měsíčně. Dynamika růstu je oproti růstu produktivity práce poměrně slabá. Průměrné tempo růstu mezd dosáhlo od roku 2008 výše 1,1 %, zatímco produktivita rostla tempem 1,2 %.

Ceny průmyslových výrobců CZ-CPA 10 v letech 2008 – 2015 měly růstový trend, byť byl diferencovaný jak podle let, tak podle výrobců. Pouze výjimečně byl vykázán pokles cen u některých výrobců v několika dřívějších letech (např. u CZ-CPA 10.3 a CZ-NACE 10.5). Naopak největší cenový růst v roce 2015 vykázaly výrobní skupiny CZ-CPA 10.2 Zpracování a konzervování ryb, koryšů a měkkýšů a CZ-CPA 10.6 Výroba mlýnských a škrobářských výrobků (graf 3.2).

Vyvrcholení finanční analýzy je porovnání Spreadu (rozdíl ROE – re), rentability vlastního kapitálu ROE, alternativního nákladu na vlastní kapitál re a bezrizikové sazby rf. Z porovnání Spredu (rozdíl ROE – re), rentability vlastního kapitálu ROE, alternativního nákladu na vlastní kapitál re a bezrizikové sazby rf.

Oddíl CZ-NACE 10 vykazuje záporný Spread, což znamená, že ani v jednom roce ze sledovaných let, netvořil hodnotu pro své majitele (graf č. 3.3). Ve vývoji je patrné zlepšování záporných hodnot Spreadu, zejména díky postupnému snižování bezrizikové sazby, které je však na druhé straně brzděno v letech 2011, 2012 a 2015 zhoršením rentability vlastního kapitálu (ROE).

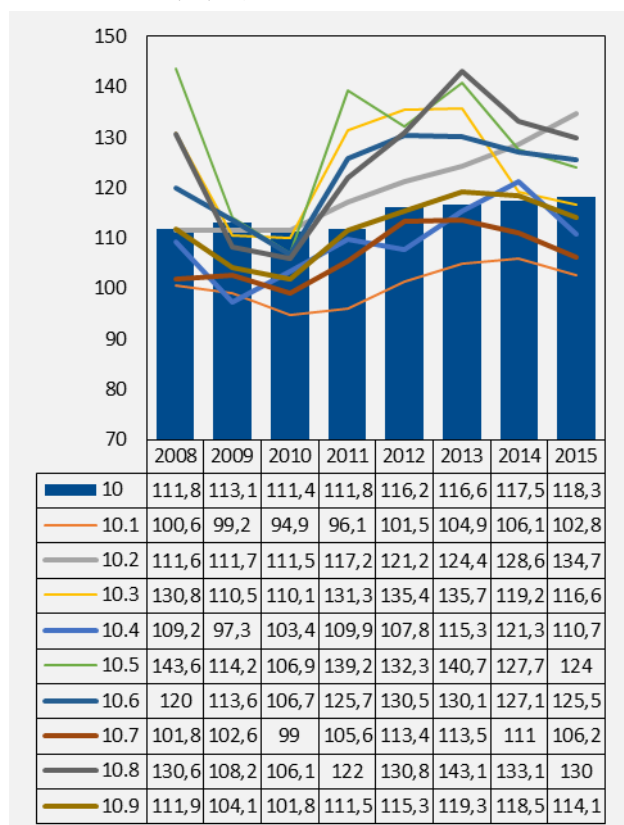
Graf 3.1 – Hlavní ekonomické ukazatele oddílu CZ-NACE 10 (rok 2008 = 100 %)



Pramen: ČSÚ, výpočty MPO

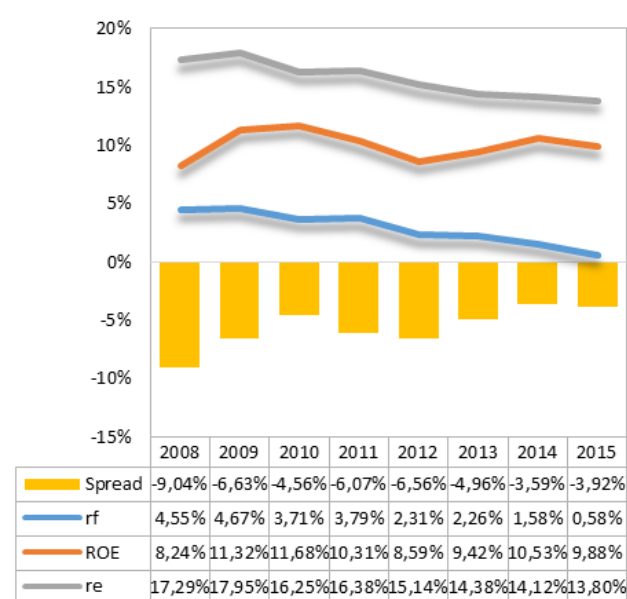
\* Jedná se o alikvotní měsíční podíl vypočtený z ročních údajů.

Graf 3.2 – Cenový vývoj CZ-CPA 10 (2005 = 100 %)



Pramen: ČSÚ, výpočty MPO

Graf 3.3 – Spread (ROE – re) CZ-NACE 10 (v %)



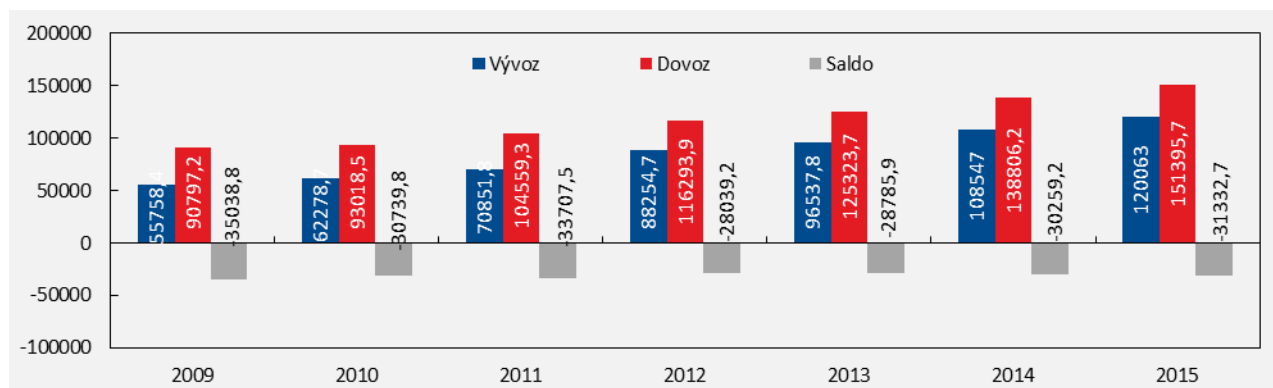
Pramen: ČSÚ, výpočty MPO

## 4. Zahraniční obchod

### 4.1 Vývoj zahraničního obchodu

Vývoj vývozu výrobků CZ-CPA 10 pokračoval v letech 2009 až 2015 v růstu a v roce 2015 dosáhl celkové hodnoty 120,1 mld. Kč. Obdobně rostl i potravinářských výrobků dovoz, který v roce 2015 se dostal na 151,4 mld. Kč. Tempo růstu exportu je vyšší než u importu, ale celkové saldo zahraničního obchodu u sledovaných výrobků je stále záporné a dosáhlo objemu -31 mld. Kč (graf 4.1). Kladné saldo vykazují pouze mléčné výrobky (CZ-CPA 10.5) a od roku 2013 průmyslová krmiva (CZ-CPA 10.9).

Graf.4.1 – Vývoz, dovoz a saldo zahraničního obchodu s produkty dle CZ-CPA 10 (v mil. Kč)



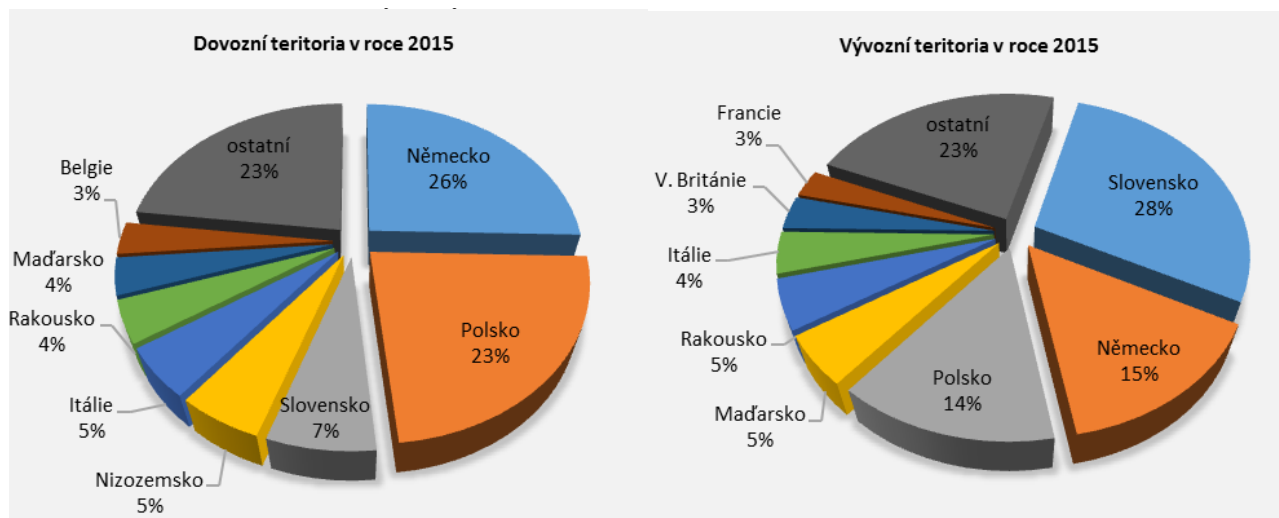
Pramen: ČSÚ, data k 28. 2. 2016

### 4.2 Teritoriální struktura zahraničního obchodu

Teritoriální struktura zahraničního obchodu s výrobky CZ-CPA 10 za rok 2015 ukazuje, že největším dovozním teritoriím bylo Německo s podílem 26 % a Polsko s 23 % na celkovém objemu. U vývozu zaujalo v uvedeném roce hlavní pozici Slovensko s podílem 28 %, dále je to Německo s 15 % a Polsko se 14 % na celkovém objemu (graf 4.2). V posledních letech se u dovozních teritoriích pozice Německa mírně oslabila, zatímco pozice Polska posílila. U vývozních teritoriích se podíl Polska snížil.



Graf 4.2 – Zahraniční obchod s výrobky CZ-CPA 10



Pramen: ČSÚ, data k 28. 2. 2016

## 5. Shrnutí a perspektivy oddílu

Výroba potravinářských výrobků tradičně představuje jak významný industriální, tak tržní segment. U některých potravin vyžaduje denní zásobování trhu, což je náročný způsob distribuce. Odběrateli jsou požadovány jak čerstvé potraviny, tak výrobky s dlouhou trvanlivostí. Probíhající inovační procesy u téměř všech výrob, běžný sortiment potravin stále rozšiřují, včetně stupně jejich zpracování.

Zefektivnit bude potřeba marketing a posilovat důvěru spotřebitelů k potravinám vyrobeným v ČR. Jde o domácí trh, ale i o zahraniční, kde je nezbytné hledat nová teritoria a co nejvíce eliminovat vliv např. ruského zákazu dovozu potravin. Hlavními obchodními partnery však zatím zůstávají sousední země. Zvýšení výdajů na vědu a výzkum by mohlo přinést pozitivní výsledky, které by se transformovaly do inovací a produkce žádané trhem.

Výše uvedené tendence a regulativy vytváří předpoklady pro perspektivu oddílu. V příštím období půjde o zlepšení výkonnosti a efektivnosti poměrně členité a výrobně i ekonomicky diferencované privátní sféry výrobců potravin. Potenciál pro růst se více otevře při posílení konkurenceschopnosti výroby potravin i celého potravinového řetězce. K tomu mohou přispět i podpory financované z fondů EU i národní dotace.

Potravinové právo je převážně tvořeno nařízením a směrnicemi EU. Nařízení jsou přímo použitelná, směrnice však nelze přímo použít a musejí být promítnuty do národních předpisů. MZe připravilo novelu zákona č. 110/1997 Sb., o potravinách a tabákových výrobcích č. 139/2014 Sb., účinnou od 1. 1. 2015 s cílovým stavem harmonizace a přizpůsobení tohoto zákona evropské normě. Požadavky vyplývající přímo z tohoto evropského předpisu byly z národní legislativy vyjmuty a požadavky, které nařízení umožňuje členským státům EU přijmout dle vlastní volby, jsou předmětem zmíněné novely. Zejména jde o údaje u nebalených potravin. Dále jde o úpravu kompetencí dozorových orgánů ve stravovacích službách. Legislativní proces bude i dále pokračovat. Např. se to týká zpřehlednění dobrovolného označování „Česká potravina“ a „vyrobeno v České republice“ a jiných označení. Blíže viz: <http://eagri.cz/public/web/mze/potraviny/znacky-kvality-potravin/ceska-potravina>. Zavádí se též speciální režim pro možnost darování potravin prostřednictvím charitativních a humanitárních organizací. Na novelizaci zmíněného zákona přímo navazuje příprava zcela nových prováděcích předpisů pro jednotlivé druhy potravin včetně tabákových výrobků.

Další významnou právní normou, která se týká potravin, byl zákon č. 50/2016 Sb., kterým se mění zákon č. 395/2009 Sb., o významné tržní síle při prodeji zemědělských a potravinářských produktů a jejím zneužití. Tato norma byla v minulém období připravována Úřadem pro ochranu hospodářské soutěže a nabyla účinnosti v roce 2016 (konkrétně třicátý den po jejím vyhlášení, které je spojeno s datem 6. 3. 2016). Smyslem této zákonné normy je zamezit zneužití tržních sil v dodavatelsko-odběratelských vztazích a bránit použití zakázaných praktik u výše zmíněných produktů.

## II. VÝROBNÍ SKUPINY CZ – NACE 10 výroby potravinářských výrobků

### CZ-NACE 10.1 – Zpracování a konzervování masa a výroba masných výrobků

#### 1. Pozice oboru v rámci výroby potravinářských výrobků

Obor CZ-NACE 10.1 - Výroba, zpracování a konzervování masa a masných výrobků zahrnuje následující výrobkové třídy:

- 10.11 – Zpracování a konzervování masa, kromě drůbežího;
- 10.12 – Zpracování a konzervování drůbežího masa;
- 10.13 – Výroba masných výrobků a výrobků z drůbežího masa.

Obor se zabývá zpracováním a konzervováním masa velkých i drobných hospodářských zvířat a zahrnuje výrobu čerstvého, chlazeného a mrazeného masa (v jateční a výsekové úpravě) a výrobu masných výrobků. Patří k nosným výrobním oborům výroby potravinářských výrobků.

Obor výroby, zpracování a konzervování masa a masných výrobků si dlouhodobě udržuje první příčku v podílu na tržbách v rámci výroby potravinářských výrobků. V případě zaměstnanosti zaujímá z dlouhodobého pohledu druhou pozici. Pokud jde o přidanou hodnotu, ta dlouhodobě zaujímá třetí místo. V roce 2015 se obor podílel na CZ-NACE 10 tržbami za prodej VV a S v b. c. 21,2 % (meziroční pokles o 2,7 %). Na účetní přidané hodnotě CZ-NACE 10 celkem 19 % (meziroční pokles o 0,5 %) a na počtu zaměstnanců 23,7 % (meziroční pokles o 0,8 %).

#### 2. Hlavní ekonomické ukazatele

Hodnotíme-li vývojovou tendenci oboru je zřejmé, že dochází neustále k poklesu zaměstnanosti, po poklesu tržeb za VV a S v roce 2013 dochází k jejich každoročnímu nárůstu. V roce 2013 výrazněji nastartoval růst přidané hodnoty, nicméně v roce 2015 došlo k jejímu mírnému meziročnímu poklesu. Především v posledních dvou hodnocených letech roste produktivita práce i průměrná mzda. V žádném z hodnocených let netvořil obor hodnotu pro své majitele (záporný Spread). Indikátor rentability dosáhl nejvyšší hodnoty v roce 2014, nejnižší hodnota byla vykázána v roce 2009. Produkční síla (EBIT/Aktiva) oboru, jež patří k indikátorům, charakterizujícím jeho ekonomickou bonitu se vyznačuje kolísavým vývojem, nejnižší hodnota je vykazována v roce 2011. Obdobně je tomu i u indikátoru – Výnosy/Výnosy a Výnosy/Aktiva. Vzestup v posledních hodnocených letech zaznamenala přidaná hodnota na zaměstnance, což je pozitivní pro konkurenceschopnost oboru.

Tabulka 2.1 Výkaz zisku a ztráty (tis. Kč)

Výkaz zisku a ztráty	2008	2009	2010	2011	2012	2013	2014	2015
Tržby za prodej zboží	16 350 458	15 701 805	10 331 359	10 398 761	11 557 408	10 588 056	10 415 853	10 269 432
Náklady vynaložené na prodané zboží	14 089 725	13 348 544	8 470 978	8 398 957	9 527 853	8 545 744	8 340 363	8 203 019
Obchodní marže	2 260 734	2 353 261	1 860 381	1 999 804	2 029 556	2 042 312	2 075 491	2 066 413
Výkony	59 725 149	57 787 995	55 144 920	55 302 706	57 178 275	56 712 112	57 192 224	57 236 897
Tržby za prodej vlastních výrobků	54 159 442	53 224 073	50 470 642	49 989 576	51 710 257	51 353 810	51 982 630	52 142 371
Tržby za prodej služeb	928 134	918 263	818 244	1 216 832	1 069 994	1 242 263	1 018 647	939 692
Změna stavu zásob + aktivace	4 637 573	3 645 659	3 856 034	4 096 298	4 398 025	4 116 039	4 190 947	4 154 834
Výkonová spotřeba	53 743 053	50 624 144	47 800 877	48 763 548	51 195 234	50 220 432	49 876 058	49 915 016
Přidaná hodnota	8 242 830	9 517 112	9 204 423	8 538 962	8 012 597	8 533 992	9 391 657	9 388 294
Osobní náklady	6 304 417	6 472 054	6 187 787	6 125 341	6 207 036	6 153 890	6 200 597	6 457 914
Mzdy	4 558 391	4 648 074	4 499 155	4 414 025	4 625 872	4 472 203	4 496 243	4 706 475
Náklady na soc. a zdrav. zabezpečení	1 682 657	1 715 441	1 498 528	1 587 064	1 452 293	1 569 072	1 560 365	1 642 163

Výkaz zisku a ztráty	2008	2009	2010	2011	2012	2013	2014	2015
OON	63 369	108 539	190 104	124 252	128 871	112 615	143 990	109 276
Hrubý operační přebytek	1 938 414	3 045 058	3 016 636	2 413 621	1 805 561	2 380 103	3 191 060	2 930 380
Odpisy	1 233 082	1 524 896	1 473 199	1 381 859	1 390 062	1 488 921	1 382 725	1 386 875
Jine výnosy	3 139 961	2 372 317	1 033 749	287 979	1 093 150	876 282	598 429	634 541
Jiné náklady	3 040 629	3 559 560	1 398 216	1 054 855	916 069	1 023 924	971 562	882 781
EBIT	804 664	332 919	1 178 970	264 885	592 580	743 538	1 435 202	1 295 264
Nákladové úroky	332 765	506 639	307 370	220 571	220 619	197 368	172 807	126 561
HV před zdaněním	471 899	-173 720	871 600	44 313	371 961	546 170	1 262 395	1 168 704
Daň	137 707	74 982	188 338	136 685	88 862	117 167	263 266	243 727
HV za účetní období	334 192	-248 703	683 262	-92 372	283 099	429 003	999 129	924 976

Pramen: data ČSÚ, rok 2015 výpočty MPO

Tabulka 2.2 Doplnující a dopočtená data (tis. Kč, osoby)

Doplňující data	2008	2009	2010	2011	2012	2013	2014	2015
Výnosy celkem	79 215 569	75 862 117	66 510 028	65 989 446	69 828 834	68 176 449	68 206 506	68 140 871
Tržby	71 438 034	69 844 141	61 620 246	61 605 169	64 337 659	63 184 129	63 417 130	63 351 495
Průměrný evid. počet zaměstnanců	23 487	23 007	22 108	21 806	21 639	21 283	20 531	20 416
Pracující majitelé	1 207	1 179	1 383	1 594	1 777	1 783	1 908	1 898
Počet jednotek	1 198	1 240	1 440	1 691	1 718	1 709	1 799	1 829
Investice	1 986 179	1 906 117	1 741 292	1 997 863	1 508 190	2 462 674	1 654 850	1 719 234
Náklady celkem	78 743 670	76 035 837	65 638 428	65 945 133	69 456 873	67 630 279	66 944 111	66 972 167
Obrat (Tržby za zboží+Výkony)	76 075 608	73 489 800	65 476 279	65 701 467	68 735 683	67 300 168	67 608 077	67 506 329
Úročené zdroje	15 634 810	17 112 101	18 104 520	17 124 369	18 196 564	17 949 351	17 875 148	16 921 920

Pramen: data ČSÚ, rok 2015 výpočty MPO

Tabulka 2.3 Ukazatelé

Finanční ukazatelé	2008	2009	2010	2011	2012	2013	2014	2015
EVA	-1 653 412	-2 200 285	-1 369 666	-2 045 987	-1 581 239	-1 706 173	-1 097 718	-1 065 459
Spread	-16,57 %	-21,88 %	-11,55 %	-18,65 %	-13,91 %	-14,51 %	-8,67 %	-8,33 %
ROE	3,35 %	-2,47 %	5,76 %	-0,84 %	2,49 %	3,65 %	7,89 %	7,23 %
Alternativní náklad na VK (re)	19,91 %	19,41 %	17,31 %	17,81 %	16,40 %	18,15 %	16,56 %	15,56 %
rf	4,55 %	4,67 %	3,71 %	3,79 %	2,31 %	2,26 %	1,58 %	0,58 %
EBIT/A	2,73 %	1,07 %	3,85 %	0,89 %	1,91 %	2,48 %	4,89 %	4,49 %
Výnosy/Aktiva	2,68	2,43	2,17	2,21	2,25	2,28	2,33	2,36
EBIT/Výnosy	1,02 %	0,44 %	1,77 %	0,40 %	0,85 %	1,09 %	2,10 %	1,90 %

Finanční ukazatelé	2008	2009	2010	2011	2012	2013	2014	2015
VK/Aktiva	33,82 %	32,19 %	38,77 %	36,77 %	36,67 %	39,26 %	43,19 %	44,31 %
UZ/Aktiva	52,97 %	54,78 %	59,18 %	57,39 %	58,70 %	59,91 %	60,95 %	58,60 %
Úroková míra	5,89 %	7,18 %	4,92 %	3,58 %	3,23 %	3,19 %	3,32 %	3,07 %
L3	0,87	0,88	0,93	0,87	0,92	0,87	0,97	0,90
L2	0,67	0,69	0,71	0,67	0,70	0,66	0,74	0,69
L1	0,08	0,11	0,13	0,10	0,09	0,11	0,15	0,15
HOP/Výnosy	2,45 %	4,01 %	4,54 %	3,66 %	2,59 %	3,49 %	4,68 %	4,30 %
PH/Výnosy	10,41 %	12,55 %	13,84 %	12,94 %	11,47 %	12,52 %	13,77 %	13,78 %
ON/Výnosy	7,96 %	8,53 %	9,30 %	9,28 %	8,89 %	9,03 %	9,09 %	9,48 %
Přidaná hodnota na pracující osobu	333 793	393 491	391 828	364 912	342 172	369 978	418 541	420 734
Přidaná hodnota na zaměstnance	350 946	413 658	416 344	391 589	370 277	400 981	457 442	459 839
Průměrná mzda	16 173	16 836	16 959	16 869	17 814	17 511	18 250	19 210

Pramen: data ČSÚ, rok 2015 výpočty MPO

### 3. Cenový vývoj

Cenový vývoj, vyjádřený indexy cen průmyslových výrobců zpracovaného, konzervovaného masa a masných výrobků (tabulka 3.1) ukazuje od roku 2012 jejich každoroční nárůst oproti poměřovanému k roku 2005.

Tabulka 3.1 – Indexy cen průmyslových výrobců v letech 2008 až 2015 podle CZ-CPA (rok 2005 = 100 %)

Název	Kód CZ-CPA	průměr od počátku roku							
		2008	2009	2010	2011	2012	2013	2014	2015
Konzerv. maso a masné výrobky	10.1	100,6 %	99,2 %	94,9 %	96,1 %	101,5 %	104,9 %	106,1 %	102,8 %

Zdroj: ČSÚ

#### Hovězí maso

Poměrně vysoká poptávka po jatečném skotu na evropském trhu a nárůst českého exportu pomohly udržet v roce 2015 ceny v ČR na rekordně vysoké úrovni. CZV jatečného skotu celkem se meziročně zvýšila o 1,2 % na 39,42 Kč/kg ž. hm., když hlavní podíl na jejím růstu měly shodně všechny kategorie jatečných zvířat. Ve srovnání s rokem 2014 se v roce 2015 zvýšila především CZV jatečných krav tř. EUR, a to o 2,9 % (o 1,01 Kč/kg) na 36,15 Kč/kg ž. hm. Cena zemědělských výrobců jatečných býků tř. SEUR posílila o 2,4 % (o 1,12 Kč/kg) na 48,66 Kč/kg ž. hm. a shodně o 2,4 % (tj. o 0,92 Kč/kg) se zvýšila rovněž cena jatečných jalovic tř. SEUR na 38,67 Kč/kg ž. hm.

Cena průmyslových výrobců výsekového hovězího masa naproti tomu v meziročním srovnání nezaznamenala v roce 2015 téměř žádnou změnu (zvýšení o 0,2 %) a zůstala na 125,24 Kč/kg, zatímco spotřebitelská cena hovězího masa stagnovala na úrovni roku 2014 (index 99,7).

Hlavním důvodem rozdílného vývoje CZV od ostatních cen hovězího masa ve výrobové vertikále (CPV a SC) byla snaha o udržení spotřebitelské poptávky, neboť při navýšení spotřebitelských cen hovězího masa obvykle reaguje konzument velmi citlivě rychlým odklonem poptávky směrem k levnějším druhům masa (drůbeží a vepřové).

#### Vepřové maso

Ceny zemědělských výrobců jatečných prasat v ČR byly v roce 2015 bezprostředně ovlivněny vývojem cen vepřového masa na trhu Unie, kde došlo k jejich výraznému meziročnímu poklesu v důsledku převisu nabídky nad poptávkou. V ČR se průměrná cena jatečných prasat tř. SEU, podle údajů TIS<sup>CR</sup>SZIF, proti roku 2014 snížila o 11,8 % (tj. o 3,94 Kč) na 29,56 Kč/kg ž. hm. (43,04 Kč/kg j. hm.). Zaznamenala nejnižší úroveň od roku 2007. CZV jatečných prasat celkem meziročně klesla o 11,6 % na 28,94 Kč/kg ž. hm. (tj. na 37,19 Kč/kg j. hm.). Ve srovnání s pětiletým průměrem (2011–2015) byly v roce 2015 CZV jatečných prasat tř. SEU v ČR nižší o 8,2 % (tj. o 2,63 Kč/kg ž. hm.).

Ceny průmyslových výrobců vepřového výsekového masa v roce 2015 reagovaly na vývoj CZV jatečných prasat a meziročně klesly u všech jeho sledovaných druhů. Průměrná CPV vepřového výsekového masa, podle TIS<sup>CR</sup> SZIF, v roce 2015 dosáhla 55,24 Kč/kg, což představovalo proti roku 2014 snížení o 8,9 % (o 5,42 Kč/kg). Spotřebitelské ceny vepřového masa podle ČSÚ rovněž meziročně oslabily (index 94,2).

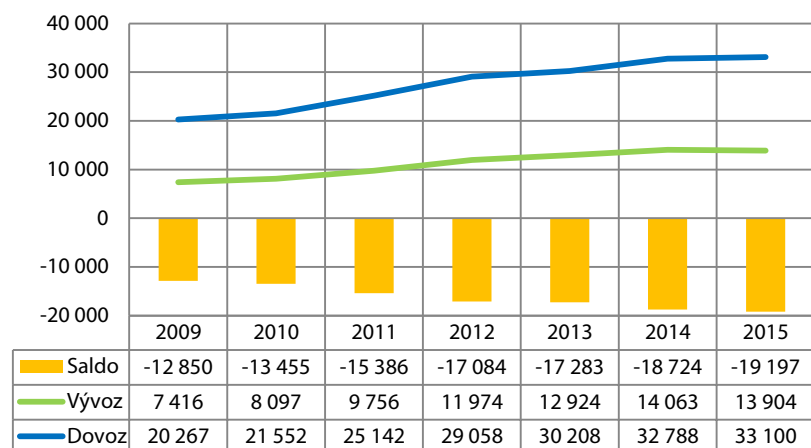
### Drůbeží maso

CZV jatečných kuřat tř. I v roce 2015 klesla o 0,5 % na 23,73 Kč/kg ž. hm., CZV krůt vzrostla o 1,5 % na 39,38 Kč/kg ž. hm. a CZV kachen klesla o 0,6 % na 29,32 Kč/kg ž. hm. CPV kuchařských kuřat vzrostla o 3,0 % na 45,15 Kč/kg a SC se naopak snížila o 3,2 % na 69,34 Kč/kg.

## 4. Zahraniční obchod

V zahraničním obchodě s výrobky CZ-CPA 10.1 došlo v roce 2015 k meziročnímu poklesu hodnoty vývozu, naopak dovoz trvale roste. Velmi nepříznivý je však vývoj obchodního salda, které se neustále meziročně prohlubuje v kontextu s neustále silnějším navýšením importu. Příčinou rozsáhlého dovozu je především nesoběstačnost ČR ve výrobě drůbežního, ale především vepřového masa.

Graf 4.1 CZ-CPA 10.1 Zahraniční obchod (mld. Kč)



Pramen: data ČSÚ

## 5. Shrnutí a perspektivy oboru

### Hovězí maso

Spotřeba hovězího masa včetně telecího v roce 2015 v průměru EU 28 podle odhadu EK, i přes jeho vysoké ceny, zaznamenala mírné meziroční zvýšení o 2,1 %. Míra soběstačnosti v hovězím masě v průměru EU 28 v roce 2015, podle předběžných údajů, meziročně vzrostla o 1,0 p. b. na 101 %.

Celková bilanční spotřeba hovězího a telecího masa v ČR v roce 2015 reagovala na jeho vysoké ceny a proti roku 2014 klesla o 2,4 % (o 1,6 tis. t) na 63,7 tis. t j. hm. Spotřebitelé se více orientovali na levnější druhy masa jako je vepřové a drůbeží, takže průměrná spotřeba hovězího a telecího masa na obyvatele za rok v roce 2015 ve srovnání s rokem 2014 mírně klesla o 2,5 % (o 0,2 kg/rok) a dosáhla odhadovaných 7,8 kg/rok.

Odvětví hovězího masa se v ČR dlouhodobě řadí spolu s odvětvím mléka k těm sektorům zemědělské produkce, kde celková výroba převyšuje domácí spotřebu a míra soběstačnosti dlouhodobě výrazně převyšuje 100 %. Pro udržení bilanční rovnováhy je nutno přebytek produkce exportovat. V roce 2015 se míra soběstačnosti v komoditě hovězí a telecí maso meziročně zvýšila o 7,8 p. b. a přiblížila se hranici 150 %. Hlavním důvodem byl fakt, že zatímco výroba se zvýšila, spotřeba naopak klesla.

### Vepřové maso

Celková spotřeba vepřového masa byla v EU v roce 2015 v meziročním srovnání vyšší podle předběžných údajů o 4 % a dosáhla 21,3 mil. t. Hlavní podíl na tomto vývoji mělo především oslabení ceny vepřového masa, ke kterému došlo v EU již druhým rokem po sobě. Spotřeba vepřového masa na obyvatele v roce 2015 podle odhadu EK dosáhla 41,7 kg/rok, což představovalo meziroční růst o 1,1 kg. Míra soběstačnosti v průměru EU v roce 2015 podle odhadu EK dosáhla 110,8 % a byla o 1,0 p. b. vyšší než v roce 2014.

Celková spotřeba vepřového masa v ČR reagovala na oslabování cen a meziročně se zvýšila o 3,0 % na 443,0 tis. j. hm. ČR není ve výrobě vepřového masa dlouhodobě soběstačná a tento ukazatel se téměř každoročně zhoršuje. V roce 2015 došlo k jeho dalšímu snížení, neboť celková spotřeba byla o 199 tis. t j. hm. vyšší než celková tuzemská produkce. Míra soběstačnosti se tak meziročně zhoršila o 2,2 p. b. na 55,0 % a nacházela se hluboko pod úrovní průměru EU.

Spotřeba vepřového masa na obyvatele v roce 2015, podle odhadu ÚZEI, dosáhla 41,9 kg/rok a byla o 2,9 % (tj. o 1,2 kg/obyv./rok) vyšší než v roce 2014.

### Drůbež

V EU se podle odhadu Evropské komise v roce 2015 zvýšila produkce drůbežního masa o 3,7 % na 14,3 mil. t j. hm. Spotřeba se zvýšila o 2 % na 13,0 mil. t j. hm., spotřeba na obyvatele z 22,0 na 22,5 kg na osobu a rok.

Domácí spotřeba v ČR v roce 2015 meziročně vzrostla o 9,4 % na 259,3 tis. t j. hm. Spotřeba na obyvatele vzrostla o 9,2 % na 27,2 kg/obyv./rok. Míra soběstačnosti klesla o 5,6 p. b. na 73,8 %.

I v příštích letech bude nutné se orientovat především na intenzivnější propagaci a zviditelňování kvalitních českých potravin a výrobků z masa vyrobených a využívat zájem spotřebitelů o kvalitní regionální produkty.

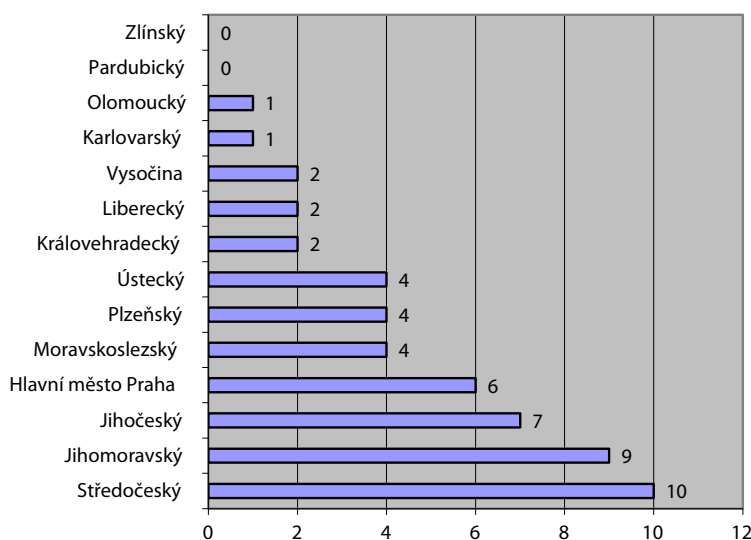
## CZ-NACE 10.2 – Zpracování a konzervování ryb, korýšů a měkkýšů

### 1. Pozice oboru v rámci výroby potravinářských výrobků

Produkce tržních ryb v roce 2015 dosáhla 20,2 tis. t a byla téměř shodná s rokem 2014. Dominantní v celkové tržní produkci ryb je kapr. Na vlastní rybářskou produkci navazuje zpracování ryb s provozy, které jsou vybaveny na vysoké úrovni a plně vyhovují požadavkům EU. Přesto zpracovávají pouze malou část celkové domácí tržní produkce sladkovodních ryb, v roce 2015 to bylo 9,1 % (meziroční pokles o 2 p. b.).

V ČR bylo na základě údajů SVS ČR k 31. 12. 2015 evidováno 52 schválených a registrovaných provozů (graf 1.1) pro obchodování s EU (meziroční nárůst o 3 provozu). Tyto údaje však zahrnují všechny provozy, tzn. zpracovávající jak sladkovodní, tak mořské ryby, přesto nemusí být zařazeny do CZ-NACE 10.2. Jde např. o výrobní zpracovávající malé množství ryb např. rybářství, kde hlavní činností je chov ryb apod.

Graf 1.1 – Počet provozů evidovaných jako schválené a registrované pro obchodování s EU v jednotlivých krajích k 31. 12. 2015



Pramen: SVS

Podíl CZ-NACE 10.2 na tržbách za prodej VV a S v b. c. v rámci celého CZ-NACE 10 představoval v hodnoceném roce 0,8 %. Počet zaměstnaných osob v tomto oboru se meziročně zvýšil. Podíl hodnoceného oboru na zaměstnanosti odvětví se meziročně nezměnil (0,9 %). Účetní přidaná hodnota v roce 2015 v porovnání s rokem 2014 se u oboru zvýšila o 3,3 %, při poklesu tohoto indikátoru za CZ-NACE 10 podíl hodnoceného oboru na tomto odvětví meziročně mírně vzrostl na 0,8 %.

## 2. Hlavní ekonomické ukazatele

Hodnotíme-li vývojovou tendenci oboru je zřejmé, že po nárůstu zaměstnanosti v roce 2010 dochází následně k mírnému poklesu v období let 2011 - 2013 následně dochází k opětovnému nárůstu, a to i v roce 2015. Tržby za prodej VV a S po poklesu v roce 2012 v následujících letech meziročně rostou. Přidaná hodnota po poklesu v roce 2014 dle odhadů zaznamenala v roce 2015 meziroční nárůst, což je pro obor pozitivní. Po růstu produktivity práce v roce 2012 a 2013 dochází následně k jejímu poklesu. V žádném z hodnocených let netvořil obor hodnotu pro své majitele (záporný Spread). Indikátor rentability dosáhl nejvyšší hodnoty v odhadovaném roce 2015, nejnižší hodnota, a to záporná byla vykázána v roce 2009. Produkční síla (EBIT/Aktiva) oboru, jež patří k indikátorům, charakterizujícím jeho ekonomickou bonitu se vyznačuje kolísavým vývojem, nejnižší hodnota je vykazována v roce 2009. Obdobně je tomu i u indikátoru – EBIT/Výnosy a Výnosy/Aktiva.

Tabulka 2.1 Výkaz zisku a ztráty (tis. Kč)

Výkaz zisku a ztráty	2008	2009	2010	2011	2012	2013	2014	2015
Tržby za prodej zboží	405 969	476 910	502 432	357 111	341 904	356 858	346 744	362 755
Náklady vynaložené na prodané zboží	360 121	404 292	430 136	313 097	295 003	322 463	300 666	319 289
Obchodní marže	45 848	72 619	72 296	44 014	46 901	34 396	46 079	43 466
Výkony	576 912	685 939	2 154 463	1 929 052	1 821 157	1 863 174	1 968 038	2 019 882
Tržby za prodej vlastních výrobků	510 051	570 715	2 010 720	1 799 293	1 677 129	1 725 192	1 839 381	1 863 820
Tržby za prodej služeb	18 583	26 575	57 967	82 555	91 957	89 247	97 437	105 231
Změna stavu zásob + aktivace	48 278	88 649	85 776	47 204	52 072	48 735	31 219	50 831
Výkonová spotřeba	520 628	626 977	1 798 010	1 621 388	1 516 643	1 515 266	1 640 916	1 677 946
Přidaná hodnota	102 132	131 581	428 749	351 678	351 415	382 304	373 200	385 401
Osobní náklady	89 925	85 237	277 534	263 659	246 411	230 270	244 128	258 790
Mzdy	63 520	63 371	206 364	194 659	180 272	169 736	179 110	187 074
Náklady na soc. a zdrav. zabezpečení	25 418	19 666	66 627	66 476	61 187	58 545	61 775	69 389
OON	987	2 200	4 542	2 524	4 952	1 989	3 243	2 327
Hrubý operační přebytek	12 206	46 344	151 215	88 019	105 004	152 034	129 072	126 611
Odpisy	10 470	11 027	58 155	61 297	58 214	62 269	66 115	64 391
Jine výnosy	-16 185	-38 345	-8 407	30 646	-3 099	22 981	40 477	20 865
Jiné náklady	-8 605	26 096	16 521	87 778	18 793	89 432	29 539	7 574
EBIT	-5 844	-29 124	68 131	-30 411	24 898	23 313	73 895	75 512
Nákladové úroky	7 187	6 873	14 983	12 757	11 339	10 542	6 289	6 126
HV před zdaněním	-13 031	-35 996	53 149	-43 168	13 559	12 771	67 605	69 386
Daň	4 724	7 956	14 454	368	3 883	9 157	8 445	8 667
HV za účetní období	-17 755	-43 953	38 695	-43 536	9 676	3 615	59 160	60 719

Pramen: data ČSÚ, rok 2015 výpočty MPO

Tabulka 2.2 Doplňující a dopočtená data (tis. Kč, osoby)

Doplňující data	2008	2009	2010	2011	2012	2013	2014	2015
Výnosy celkem	966 696	1 124 504	2 648 488	2 316 809	2 159 962	2 243 013	2 355 259	2 403 502
Tržby	934 604	1 074 200	2 571 119	2 238 958	2 110 989	2 171 297	2 283 563	2 331 806
Průměrný evid. počet zaměstnanců	348	331	837	819	703	673	710	756
Pracující majitelé	14	15	12	11	15	14	12	13
Počet jednotek	20	21	22	21	24	22	20	20
Investice	9 745	6 493	88 466	76 981	70 303	79 085	78 638	70 282
Náklady celkem	979 727	1 160 501	2 595 339	2 359 977	2 146 403	2 230 242	2 287 653	2 334 116
Obrat (Tržby za zboží+Výkony)	982 881	1 162 850	2 656 895	2 286 163	2 163 061	2 220 032	2 314 782	2 382 637
Úročené zdroje	152 504	184 575	789 721	851 639	783 159	909 111	963 539	906 157

Pramen: data ČSÚ, rok 2015 výpočty MPO

Tabulka 2.3 Ukazatelé

Finanční ukazatelé	2008	2009	2010	2011	2012	2013	2014	2015
EVA	-25 970	-58 194	-24 766	-139 718	-64 453	-86 071	-17 647	-24 110
Spread	-43,59 %	-51,73 %	-4,20 %	-21,18 %	-10,64 %	-11,35 %	-2,09 %	-3,07 %
ROE	-29,80 %	-39,07 %	6,57 %	-6,60 %	1,60 %	0,48 %	7,00 %	7,74 %
Alternativní náklad na VK (re)	13,79 %	12,66 %	10,77 %	14,58 %	12,24 %	11,82 %	9,09 %	10,81 %
rf	4,55 %	4,67 %	3,71 %	3,79 %	2,31 %	2,26 %	1,58 %	0,58 %
EBIT/A	-1,11 %	-4,54 %	4,10 %	-1,70 %	1,43 %	1,37 %	4,66 %	4,56 %
Výnosy/Aktiva	1,84	1,75	1,59	1,29	1,24	1,32	1,48	1,45
EBIT/Výnosy	-0,60 %	-2,59 %	2,57 %	-1,31 %	1,15 %	1,04 %	3,14 %	3,14 %
VK/Aktiva	11,32 %	17,54 %	35,46 %	36,80 %	34,82 %	44,60 %	53,22 %	47,42 %
UZ/Aktiva	28,99 %	28,78 %	47,55 %	47,51 %	45,04 %	53,45 %	60,72 %	54,77 %
Úroková míra	7,73 %	9,53 %	7,46 %	6,65 %	6,38 %	7,00 %	5,29 %	5,04 %
L3	0,95	1,15	1,10	1,12	1,02	1,17	1,23	1,07
L2	0,60	0,74	0,76	0,73	0,64	0,74	0,79	0,64
L1	0,14	0,13	0,09	0,13	0,11	0,14	0,21	0,30
HOP/Výnosy	1,26 %	4,12 %	5,71 %	3,80 %	4,86 %	6,78 %	5,48 %	5,27 %
PH/Výnosy	10,57 %	11,70 %	16,19 %	15,18 %	16,27 %	17,04 %	15,85 %	16,03 %
ON/Výnosy	9,30 %	7,58 %	10,48 %	11,38 %	11,41 %	10,27 %	10,37 %	10,77 %
Přidaná hodnota na pracující osobu	281 684	380 803	505 040	423 406	489 020	556 943	516 678	500 976
Přidaná hodnota na zaměstnance	293 401	397 746	512 372	429 316	499 533	568 256	525 746	509 768
Průměrná mzda	15 207	15 963	20 551	19 803	21 355	21 025	21 027	20 620

Pramen: data ČSÚ, rok 2015 výpočty MPO



### 3. Cenový vývoj

Cenový vývoj, vyjádřený indexy cen průmyslových výrobců zpracovaných a konzervovaných ryb, korýšů a měkkýšů (tabulka 3.1) ukazuje v rámci celého sledovaného období jejich každoroční nárůst oproti poměřovanému roku 2005.

Tabulka 3.1 – Indexy cen průmyslových výrobců v letech 2008 až 2014 podle CZ-CPA (rok 2005 = 100 %)

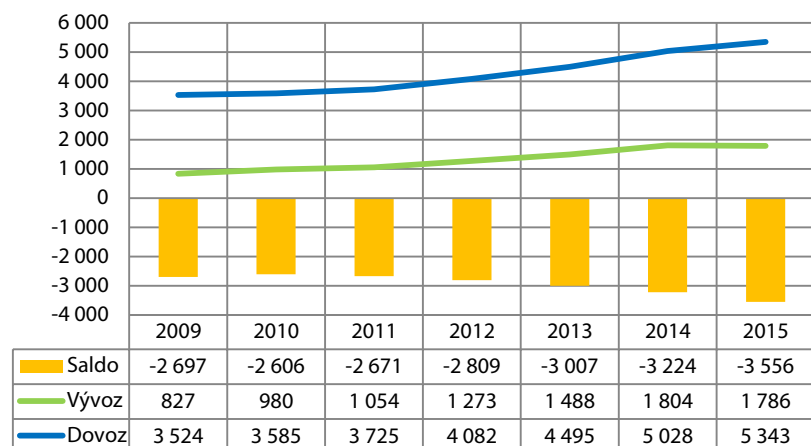
Název	Kód CZ-CPA	průměr od počátku roku							
		2008	2009	2010	2011	2012	2013	2014	2015
Zpracování a konz. ryb	10.2	111,6 %	111,7 %	111,5 %	117,2 %	121,2 %	124,4 %	128,6 %	134,7 %

Zdroj: ČSÚ

### 4. Zahraniční obchod

Zahraniční obchod s výrobky CZ- CPA 10.2 se vyznačuje v hodnocených letech, jak ukazuje graf 4.1 vzestupnou tendencí u exportu, tak i u importu nicméně v roce 2015 v exportu došlo k mírnému poklesu. Velmi nepříznivý je však vývoj obchodního salda, které se ve sledovaném období meziročně prohlubuje (výjimka rok 2010) v kontextu s neustále silnějším navýšením importu.

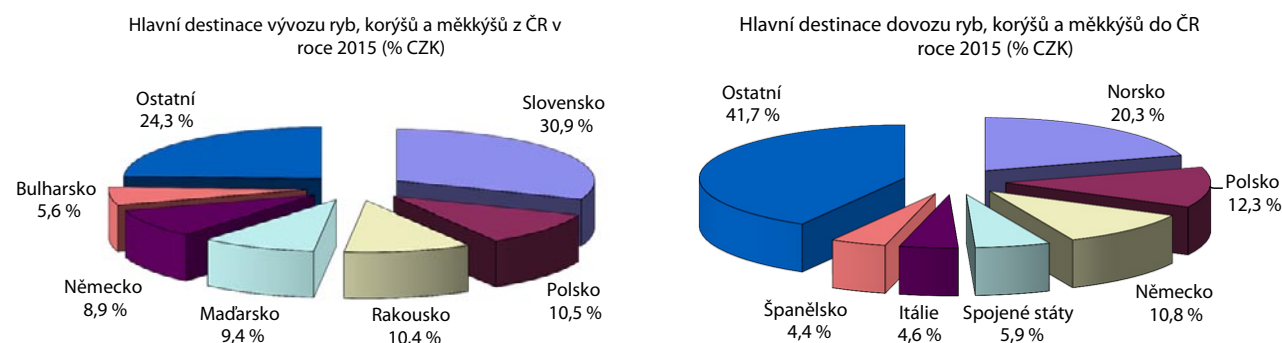
Graf 4.1 CZ-CPA 10.2 Zahraniční obchod (mld. Kč)



Pramen: data ČSÚ

V následujícím grafu 4.2 je uvedeno 6 destinací, do kterých vyvážíme nejvíce ryb, korýšů a měkkýšů, které reprezentují (počítáno z hodnoty vývozu) 75,7 % celkového vývozu. Graf 4.3 udává 6 největších dovozců do ČR, tyto destinace se na celkové hodnotě dovozu podílejí 58,3 %.

Graf 4.2 a 4.3 – Teritoriální rozdělení zahraničního obchodu v roce 2015



Pramen: statistika zahraničního obchodu ČSÚ (SITC 2 (03))

### 5. Shrnutí a perspektivy oboru

Spotřeba ryb (sladkovodní i mořské) v ČR, jak ukazuje tabulka 5.1, se v roce 2014 meziročně nezměnila a dosahovala 3,7 kg/obyv./rok.

Nejvýznamnější chovanou rybou byl v roce 2015 kapr s podílem 88,4 %. Býložravé ryby (amur, tolstolobik) meziročně mírně vzrostly na 4,1 %. Lososovité ryby (pstruh duhový, siven) měly mírně nižší meziroční zastoupení, a to 3,0 %.

Tabulka 5.1 – Spotřeba ryb v ČR (kg/obyv./rok)

	2006	2007	2008	2009	2010	2011	2012	2013	2014
Ryby celkem	5,7	5,8	5,5	5,5	5,1	5,0	4,9	3,7*	3,7*
meziroční index	x	101,8	94,8	100,0	92,7	98,0	98,0	75,5	100,0

Pramen: Rybářské sdružení ČR.

Poznámka: Od roku 2003 jsou započítávány kromě ryb získaných chovem i úlovky ryb na udici.

\* spotřeba ryb po odečtení reexportu

Hlavní prioritou jak ve zpracování, tak v chovu ryb je udržet a zlepšovat pozici v odbytu sladkovodních ryb chovaných v ČR na domácím i zahraničním trhu.

## CZ-NACE 10.3 – Zpracování a konzervování ovoce a zeleniny

### 1. Pozice oboru v rámci výroby potravinářských výrobků

Obor CZ-NACE 10.3 – Zpracování a konzervování ovoce a zeleniny zahrnuje následující třídy:

10.31 Zpracování a konzervování brambor;

10.32 Výrobu ovocných a zeleninových šťáv;

10.33 Ostatní zpracování a konzervování ovoce a zeleniny.

U brambor jde zejména o bramborové polotovary, kaše, krekry, lupínky, vločky a mouky. U třídy šťáv, kromě nich samotných, jde též o výrobu koncentrátů z čerstvého ovoce a zeleniny. U ostatního zpracování a konzervování ovoce a zeleniny je to výroba marmelád, džemů, salátů a jiných produktů převážně z ovoce a zeleniny, např. hotových pokrmů.

Zvýšení konzumace ovoce a zeleniny a výrobků na této bázi patří k výživovým doporučením. Postupně roste poptávka po výrobcích minimálně a šetrně opracovaného ovoce a zeleniny. Důvodem je, že pro spotřebitele jsou vhodné tím, že slouží k přímé konzumaci.

Podíl CZ-NACE 10.3 na tržbách za prodej VV a S v b. c. v rámci CZ-NACE 10 v hodnoceném roce 2015 představoval jen 2,4 % (v předcházejícím roce činil 2,6 %). Podíl hodnoceného oboru na zaměstnanosti odvětví byl vyšší a ve sledovaném roce 2015 činil 3,1 % (v roce 2014 to bylo 3,2 %). Podíl účetní přidané hodnoty v hodnoceném roce 2015 však vzrostl na 2,9 %, zatímco v roce 2014 činil pouze 2,2 %.

Většina parametrů bilance brambor celkem v roce 2015/16 potvrzuje náročný bramborářský rok. Nepříznivé přírodní podmínky měly vliv na výrazný pokles průměrného výnosu. Produkce brambor byla nejnižší za poslední 3 roky, a proto se potřeba dovozu brambor zvýšila. Pozitivní je snížení produkčních a skladovacích ztrát. Soběstačnost brambor se dostala na nejnižší úroveň let 2011/12 – 2014/15, tj. na 68,5 %. To se také odrazilo u třídy 10.31. Ke zpracovatelským podnikům můžeme zařadit např. AVIKO ČR, s. r. o., BESKYD FRYČOVICE, a. s., Farm FRITES CZ, s. r. o., Petr Hobža, Strážnické brambůrky, INTERSNACK, a. s. aj.

Podle výsledků statistického zjišťování Konzerv (MZe) 1-01 z roku 2016, činil v roce 2015 celkový nákup ovoce pro zpracování 56 528 tun, tzn. byl o 17 % nižší než v roce 2014. Přitom nákup jen čerstvého ovoce pro zpracování původem z tuzemska se v porovnání s rokem 2014 snížil o 23 % na objem 36 344 tun. Největší podíl z nákupu čerstvého ovoce z tuzemska tvořil tradičně nákup průmyslových jablek (téměř 76 %), který se však v porovnání s rokem 2014 snížil o 26 % na 27 596 tun. Nákup čerstvého ovoce pro zpracování ze zahraničí poklesl oproti roku 2014 o 20 % na 6 511 tun. Pro výrobu ovocných výrobků bylo v roce 2015 nakoupeno ze zahraničí téměř 12 631 tun mrazeného, sušeného a jinak upraveného ovoce, ovocných protlaků a koncentrátů, tzn. přibližně o 4 % více než v předchozím roce. Především lesní plody, jako borůvky, brusinky, maliny, ostružiny a šípek se pro zpracování nakupovaly zejména ze zahraničí a již upravené.

Podle již dříve uvedeného statistického šetření došlo v roce 2015 ke zvýšení celkové výroby ovocných výrobků včetně výrobků se sníženou energetickou hodnotou („dia“), přibližně o 6 % na objem 83 905 tun. Největší podíl z celkové výroby výrobků z ovoce tvořila výroba ovocných šťáv (cca 35 %). Do výroby jednotlivých ovocných šťáv jsou od roku 2015 zahrnuty i nektary, ovocné

nápoje, sirupy, koncentráty atd. Celková výroba šťáv se v porovnání s rokem 2014 zvýšila o 10 %. Celou polovinu z výroby šťáv tvořila výroba šťávy jablečné, která se oproti roku 2014 zvýšila na dvojnásobek (14 857 tun). Při porovnání s předchozím rokem došlo také ke zvýšení také výroby šťávy pomerančové cca o 13 %, naopak výroba šťávy ostatní poklesla o 39 %. Výroba dětské a kojenecké ovocné výživy se v roce 2015 zvýšila o 7 % na 23 243 tun a její podíl z celkové výroby ovocných výrobků byl 28 %. Výroba džemů a marmelád vzrostla v porovnání s rokem 2014 o 8 % na 17 298 tun, naopak výroba kompotů poklesla o 12 % na 3 227 tun.

Ze statistického šetření týkajícího se zeleniny vyplývá, že celkový nákup zeleniny pro zpracování v roce 2015 činil 104 092 tun, tzn., že byl meziročně o 3 % vyšší. Nákup čerstvé zeleniny pro výrobu zeleninových výrobků z tuzemska poklesl oproti předchozímu roku o 17 % na 53 613 tun. Nákup ze zahraničí naopak výrazně vzrostl téměř o 70 % na 33 039 tun. Největší podíl v nákupu čerstvé zeleniny pro zpracování z tuzemska tvořil stejně jako v předchozích letech nákup zelí bílého (29 %). Největší podíl v nákupu zeleniny pro zpracování ze zahraničí tvořil nákup okurek nakládaček (37 %), který se oproti roku 2014 zvýšil téměř 2,5krát. Pro výrobu zeleninových výrobků bylo z tuzemska nakoupeno též 2 340 tun upravené zeleniny, tzn. přibližně o 32 % meziročně více. Ze zahraničí bylo pro zpracování v roce 2015 nakoupeno téměř 15 100 tun mražené a sušené zeleniny, zeleninových protlaků a koncentrátů, což představuje 2 % nárůst oproti roku 2014. Největší podíl v nákupu upravené zeleniny ze zahraničí tvořila v roce 2015 rajčata (42 %) i přesto se při srovnání s předchozím rokem jejich nákup snížil o 8 %. Celkově se jeví potřeba nových tuzemských producentů zeleniny, zejména v regionech, kde jsou podmínky pro její pěstování.

Z údajů zjištěných při statistickém zjišťování vyplývá, že celková výroba výrobků ze zeleniny včetně výrobků se sníženou energetickou hodnotou („día“) zvýšila v roce 2015 o 6 % na 168 078 tun. Největší podíl z celkové výroby zeleninových výrobků (40 %) tvořila, podobně jako v předchozích letech, výroba sterilované zeleniny (kromě salátových směsí). Výroba sterilované zeleniny se od roku 2014 zvýšila o 13 % na 67 862 tun. Zhruba polovinu z toho (31 353 tun) tvořila výroba okurek nakládaček. Výroba zelí bílého se v roce 2015 v porovnání s rokem 2014 zvýšila o 28 % a zelí červeného téměř na dvojnásobek. Výroba kysaného zelí naopak o 14 % poklesla. Výroba kečupu, která tvořila podíl 16 % z celkové výroby výrobků ze zeleniny, byla o 3 % vyšší než v roce 2014. Výroba polotovarů z chlazené nebo čerstvé zeleniny se v hodnoceném roce 2015 meziročně zvýšila o 15 %, z toho výroba zeleninových směsí o 70 %.

Ke zpracovatelům ovoce, resp. zeleniny patří např. HAMÉ, s. r. o. a jeho dceřiné společnosti, ALIBONA, a. s. Litovel, NOVA, a. s., EFKO CZ, s. r. o., KAND, s. r. o., PT servis konzervárna spol. s r. o., NELLI, a. s. aj. U mražené zeleniny a dalších mražených a chlazených produktů je významným výrobcem Agro Jesenice, a. s., Bidvest Czech Republic, s. r. o., ARDO Mochov, s. r. o. a AGRIMEX Vestec, a. s.

## 2. Hlavní ekonomické ukazatele

Z tabulky 2.1 (jde o údaje z výkazu zisku a ztrát) je zřejmé, že hodnocený obor zvýšil v roce 2015 meziročně svou výkonnost měřeno přidanou hodnotou, ale úrovně roku 2009, kdy dosáhl nejvyšší hodnoty, zatím nedocílil. K růstu přidané hodnoty ve sledovaném roce (zatím jde o odhad) především přispěl pokles výkonové spotřeby. Méně příznivá situace se ukázala u hrubého operačního přebytku a hospodářského výsledku za účetní období. Tím se nevytváří příhodná situace pro další investování, které by bylo pro obor potřebné.

Tabulka 2.1 Výkaz zisku a ztráty (tis. Kč)

Výkaz zisku a ztráty	2008	2009	2010	2011	2012	2013	2014	2015
Tržby za prodej zboží	1 057 473	1 366 300	1 025 168	1 068 851	1 000 276	955 353	931 507	1 011 906
Náklady vynaložené na prodané zboží	773 727	930 886	723 120	741 074	720 317	722 956	693 619	770 45
Obchodní marže	283 745	435 414	302 048	327 777	279 959	232 398	237 888	241 861
Výkony	6 603 792	6 157 046	5 714 700	6 171 846	6 123 466	5 938 157	6 431 538	6 200 692
Tržby za prodej vlastních výrobků	6 193 283	5 592 831	5 294 619	5 518 676	5 598 368	5 370 613	5 851 943	5 462 891
Tržby za prodej služeb	138 658	183 613	153 919	239 406	143 748	227 562	244 118	269 100
Změna stavu zásob + aktivace	271 851	380 602	266 163	413 763	381 349	339 981	335 476	468 700
Výkonová spotřeba	5 270 887	4 964 180	4 506 837	5 028 510	4 969 171	4 821 193	5 227 955	4 996 767
Přidaná hodnota	1 616 651	1 628 279	1 509 911	1 471 113	1 434 254	1 349 361	1 441 471	1 445 786
Osobní náklady	910 099	876 027	853 406	884 780	868 837	832 989	870 772	899 126

Výkaz zisku a ztráty	2008	2009	2010	2011	2012	2013	2014	2015
Mzdy	636 935	627 899	604 391	620 309	626 933	585 070	606 452	609 781
Náklady na soc. a zdrav. zabezpečení	253 941	229 364	213 472	236 895	224 711	232 390	226 650	268 632
OON	19 223	18 763	35 543	27 576	17 193	15 528	37 670	20 713
Hrubý operační přebytek	706 552	752 253	656 506	586 333	565 416	516 372	570 699	546 660
Odpisy	287 226	222 895	208 277	206 081	203 340	207 784	234 635	223 029
Jine výnosy	336 027	165 375	140 250	57 839	46 291	143	46 377	-86 847
Jiné náklady	412 462	276 929	193 723	94 944	88 364	146 107	124 520	-10 250
EBIT	342 891	417 804	394 755	343 147	320 003	305 946	257 921	247 033
Nákladové úroky	80 138	56 648	30 600	27 471	24 770	20 774	18 693	16 392
HV před zdaněním	262 753	361 156	364 155	315 677	295 233	285 172	239 228	230 641
Daň	89 184	76 611	83 918	65 857	60 025	50 629	37 270	35 932
HV za účetní období	173 569	284 544	280 238	249 819	235 208	234 543	201 958	194 709

Pramen: data ČSÚ, rok 2015 výpočty MPO

Doplňující a dopočtená ekonomická data uvádí tabulka 2.2. Z té je patrné, že objem investic v posledních dvou letech stagnuje, což souvisí s problémem zdrojů, jak již bylo zmíněno. Také počet jednotek podnikajících v obor v posledním roce poklesl i počet jeho zaměstnanců.

Jak vyplývá z tabulky 2.3, v roce 2015 vzrostla, při poklesu počtu zaměstnanců a růstu přidané hodnoty – produktivita práce, měřená přidanou hodnotou na zaměstnance. V tomto kontextu se také mohla v hodnoceném roce zvýšit i průměrná mzda, která meziročně vzrostla o 526 Kč, což je významné zvýšení. Přesto však se v tomto ukazateli obor řadí na předposlední místo v rámci odvětví. Ukazatel ekonomické přidané hodnoty (EVA) zůstal po celé hodnocené období záporný a taktéž Spread, takže z finanční analýzy vyplynulo, že nebyla tvořena hodnota pro majitele.

Tabulka 2.2 Doplnující a dopočtená data (tis. Kč, osoby)

Doplňující a dopočtená data	2008	2009	2010	2011	2012	2013	2014	2015
Výnosy celkem	7 997 292	7 688 721	6 880 118	7 298 536	7 170 032	7 036 975	7 409 422	7 125 751
Tržby	6 331 941	5 776 443	5 448 538	5 758 082	5 742 116	5 598 176	7 027 569	6 743 898
Průměrný evid. počet zaměstnanců	3 040	2 876	2 777	2 826	2 712	2 710	2 770	2 679
Pracující majitelé	97	93	112	112	107	106	107	111
Počet jednotek	140	140	166	161	145	137	148	145
Investice	340 596	266 887	358 086	284 962	262 551	277 386	225 441	225 844
Náklady celkem	7 734 540	7 327 566	6 515 963	6 982 859	6 874 800	6 751 803	7 170 195	6 895 110
Obrat (Tržby za zboží + Výkony)	7 661 265	7 523 346	6 739 868	7 240 696	7 123 741	6 893 510	7 363 045	7 212 598
Úročené zdroje	3 790 157	3 394 679	3 461 064	3 502 203	3 424 376	3 588 942	3 576 868	3 853 967

Pramen: data ČSÚ, rok 2015 výpočty MPO

Tabulka 2.3 Ukazatelé

Ukazatelé	2008	2009	2010	2011	2012	2013	2014	2015
EVA	-465 361	-203 532	-178 848	-168 273	-171 675	-264 553	-264 553	-322 913
Spread	-17,89 %	-8,11 %	-6,94 %	-6,58 %	-6,50 %	-7,46 %	-9,05 %	-10,01
ROE	6,67 %	11,34 %	10,88 %	9,78 %	8,90 %	8,16 %	6,91 %	6,03
Alternativní náklad na VK (re)	24,56 %	19,46 %	17,83 %	16,36 %	15,40 %	15,61 %	15,95 %	16,04
EBIT/Aktiva	5,91 %	7,71 %	7,72 %	6,63 %	6,50 %	6,22 %	5,17 %	5,15
Výnosy/Aktiva	1,38	1,42	1,35	1,41	1,46	1,43	1,49	1,49
EBIT/Výnosy	4,29 %	5,43 %	5,74 %	4,70 %	4,46 %	4,35 %	3,48 %	3,47
VK/Aktiva	44,84 %	46,32 %	50,37 %	49,37 %	53,64 %	58,46 %	58,61 %	67,27
UZ/Aktiva	65,33 %	62,68 %	67,70 %	67,66 %	69,53 %	72,95 %	71,69 %	80,35
L3	1,14	1,10	1,16	1,18	1,29	1,43	1,70	2,45
L2	0,63	0,63	0,64	0,61	0,66	0,71	0,85	11,30
L1	0,07	0,09	0,11	0,07	0,08	0,11	0,17	0,20
HOP/Výnosy	8,83 %	9,78 %	9,54 %	8,03 %	7,89 %	7,34 %	7,70 %	7,67 %
PH/Výnosy	20,21 %	21,18 %	21,95 %	20,16 %	20,00 %	19,18 %	19,45 %	20,29 %
ON/Výnosy	11,38 %	11,39 %	12,40 %	12,12 %	12,12 %	11,84 %	11,75 %	12,62 %
Přidaná hodnota na zaměstnance	531 707	566 169	543 746	520 529	528 851	497 862	520 394	539 768
Průměrná mzda	17 457	18 194	18 138	18 291	19 264	17 989	18 245	18 971

Pramen: data ČSÚ, rok 2015 výpočty MPO

### 3. Cenový vývoj

Cenový vývoj zachycený v tabulce 3.1 vykazuje cenové oživení u sledovaných výrobků od roku 2012, což je v kontextu s rozšiřováním sortimentu produktů k přímé konzumaci spotřebitelem, po nichž se zvyšuje poptávka.

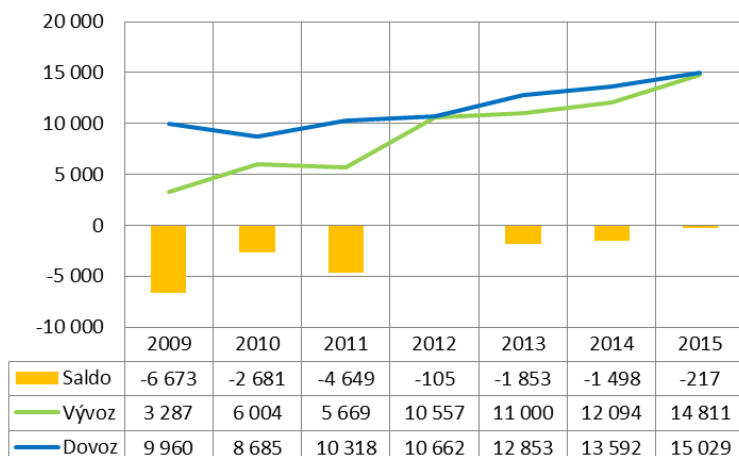
Tabulka 3.1 – Indexy cen průmyslových výrobců v letech 2008 až 2015 podle CZ-CPA (rok 2005 = 100 %)

Název	Kód CZ-CPA	průměr od počátku roku							
		2008	2009	2010	2011	2012	2013	2014	2015
Zprac. ovoce a zelenina	10.3	100,6 %	99,2 %	94,9 %	96,1 %	101,5 %	104,9 %	106,1 %	116,6 %

Zdroj: ČSÚ

### 4. Zahraniční obchod

Obrat zahraničního obchodu výrobků z brambor, ovoce a zeleniny v hodnocených letech postupně rostl (graf 4.1). Stoupající trend je patrný jak u vývozu, tak u dovozu. Nepříznivý vývoj však zaznamenalo saldo hodnocených výrobků, které dosáhlo v roce 2015 záporné hodnoty – 8 044 mld. Kč. Tento stav vyplývá zejména z chybějících zeleninových a ovocných polotovarů, ale i bramborových, které jsou spolu s dalšími, v tuzemsku málo dostupnými produkty, předmětem dovozu do ČR.

**Graf 4.1 CZ-CPA 10.3 Zahraniční obchod (mld. Kč)**


Pramen: data ČSÚ

## 5. Shrnutí a perspektivy oboru

Vzhledem k vhodnosti výrobků oboru z hlediska výživy, jeví se příležitostí dodávat na trh nejen minimálně opracované ovoce a zeleninu, ale postupně, s rostoucí kupní silou, při nízké inflaci a růstu průměrných výdělků i více zpracované výrobky. Také je žádoucí snížit záporné obchodní saldo, při širším využití domácích surovin.

Zvýšení výkonnosti oboru širším uplatněním na trhu, by umožnilo posílit i jeho konkurenceschopnost. To je i příležitost ke zlepšení ekonomických výsledků. Vyšší ekonomická úroveň docílená u podnikatelské báze by přispěla k rozvoji investic. Tento rozvoj by přinesl i posílení pozice celého oboru v potravinářském odvětví.

## CZ-NACE 10.4 – Výroba rostlinných a živočišných olejů a tuků

### 1. Charakteristika oboru

V systému CZ-NACE obor 10.4 – Výroba rostlinných a živočišných olejů a tuků zahrnuje následující výrobní třídy:

10.41 – výroba olejů a tuků,

10.42 – výroba margarínů a jedlých tuků.

Tukový průmysl je založen na výrobě dvou velkých skupin surových a rafinovaných olejů a tuků, a to rostlinných (podle druhu jednotlivých olejnatých semen) a živočišných (nezahrnuje však tavení a rafinaci vepřového sádla a jiných jedlých živočišných tuků). Součástí oboru je také výroba potravinářských výrobků (výroba margarínu, výroba ostatních pomazánek nahrazujících máslo a výroba složených pokrmových tuků), jež je zpravidla propojena s jinými nepotravinářskými a technologicky obdobnými výrobami. Jde zejména o glycerin, mýdlo a saponáty, čistící a lešticí prostředky, parfémů a toaletní přípravky a ostatní spotřební drogerii.

Český tukový průmysl je poměrně vysoce koncentrovaný. Mezi největší společnosti patří společnost Archer Daniels Midland Company (ADM), která začala působit v ČR v roce 2009, a také významný zpracovatel olejnatých semen především pro produkci metylesteru řepkového oleje – MEŘO společnost PREOL, a. s. s kapacitou 120 tis. t MEŘO. PREOL, a. s. v roce 2015 spustil v Lovosicích nový provoz rafinerie jedlých olejů. K 31.12.2015 došlo ke změně názvu společnosti Usti Oils s.r.o. Pod názvem Usti Oils s.r.o. společnost vyráběla do data 31.12.2015, od 1.1.2016 vyrábí pod názvem Glencore Grain Czech s.r.o. (Lukana, Ceresol, Vegetol). Společnost Glencore Grain Czech s.r.o. navazuje na tradici výroby jedlých olejů v Ústí nad Labem. Dalším výrobcem rostlinných jedlých olejů v ČR je společnost FABIO PRODUKT spol. s r.o. (Manka, Slunka).

Podíl CZ-NACE 10.4 na tržbách v rámci celého CZ-NACE 10 v hodnoceném roce 2015 představoval 6,2 % (v roce 2014 tento podíl činil 6,1 %). Počet zaměstnaných osob v tomto oboru se meziročně zvýšil o 92 osob. Podíl hodnoceného oboru na zaměstnanosti odvětví zůstal meziročně přibližně stejný a činí 1,1 %. Účetní přidaná hodnota v roce 2014 zaznamenala dle předběžných údajů pokles o 9,1 %. Podíl hodnoceného oboru v tomto indikátoru na odvětví CZ-NACE 10 meziročně zůstal na stejné hodnotě, tzn. 2,5 %.

### 2. Hlavní ekonomické ukazatele

Hodnotíme-li vývojovou tendenci oboru je zřejmé, že u ukazatele zaměstnanosti dochází v posledních třech sledovaných letech ke každoročnímu nárůstu počtu zaměstnanců v oboru. Tržby za VV a S po velkém meziročním nárůstu v roce 2013 následně

každoročně zaznamenávají meziroční pokles. Přidaná hodnota v roce 2015 meziročně klesla, stejně tak i hodnota ukazatele produktivity práce, i když průměrná mzda v roce 2015 meziročně vzrostla. V žádném z hodnocených let s výjimkou roku 2010 netvořil obor hodnotu pro své majitele (záporný Spread). Indikátor rentability dosáhl nejvyšší hodnoty v roce 2010, nejnižší hodnota byla vykázána v roce 2009. Produkční síla (EBIT/Aktiva) oboru, jež patří k indikátorům, charakterizujícím jeho ekonomickou bonitu se vyznačuje kolísavým vývojem, nejnižší hodnota je vykazována v roce 2011. Obdobně je tomu i u indikátoru – EBIT/Výnosy a Výnosy/Aktiva. Odhadovaný propad tržeb, pokles přidané hodnoty a produktivity práce v kontextu se zvyšováním mzdy a počtu zaměstnaných pracovníků je negativní pro konkurenceschopnost oboru. Hlavní ekonomické ukazatele shrnuje tabulka 2.1. Dále tabulka 2.2 s dalšími doplňujícími daty a tabulka 2.3 s vybranými ukazateli finanční analýzy.

Tabulka 2.1 Výkaz zisku a ztráty (tis. Kč)

Výkaz zisku a ztráty	2008	2009	2010	2011	2012	2013	2014	2015
Tržby za prodej zboží	5 149 885	8 339 622	4 617 875	5 450 504	6 476 421	5 583 320	4 561 307	4 100 245
Náklady vynaložené na prodané zboží	2 819 299	5 915 482	4 525 726	5 341 157	6 377 816	5 468 944	4 269 832	3 737 627
Obchodní marže	2 330 586	2 424 140	92 149	109 347	98 605	114 377	291 476	362 618
Výkony	16 389 543	10 607 666	7 987 316	9 346 180	9 326 148	15 108 819	14 919 820	14 430 162
Tržby za prodej vlastních výrobků	12 510 071	4 835 467	6 813 288	8 633 586	8 587 600	13 764 342	13 629 129	13 559 831
Tržby za prodej služeb	1 667 442	3 435 303	1 023 574	625 697	578 015	1 288 076	916 126	816 748
Změna stavu zásob + aktivace	2 212 030	2 336 896	150 454	86 897	160 533	56 401	374 565	53 583
Výkonová spotřeba	17 379 801	10 433 625	6 990 063	8 267 985	8 659 830	14 321 176	13 830 889	13 536 832
Přidaná hodnota	1 340 329	2 598 180	1 089 402	1 187 542	764 922	902 019	1 380 406	1 255 948
Osobní náklady	1 041 076	1 006 111	365 589	301 950	312 904	364 211	410 204	507 939
Mzdy	747 249	651 344	259 908	223 406	235 160	271 764	300 059	365 572
Náklady na soc. a zdrav. zabezpečení	269 318	308 320	88 461	72 074	72 301	85 441	100 617	136 465
OON	24 509	46 448	17 220	6 470	5 443	7 007	9 527	5 902
Hrubý operační přebytek	299 252	1 592 069	723 813	885 591	452 018	537 808	970 203	748 009
Odpisy	401 868	457 276	314 068	438 171	307 744	257 654	295 871	268 686
Jine výnosy	825 145	466 584	1 941 081	1 522 430	1 607 497	2 665 652	-68 853	252 129
Jiné náklady	527 042	1 472 100	2 021 558	1 966 487	1 523 701	2 688 657	282 948	477 390
EBIT	195 488	129 277	329 267	3 364	228 071	257 150	322 531	254 062
Nákladové úroky	97 806	89 531	67 058	58 355	30 416	18 228	39 738	36 034
HV před zdaněním	97 682	39 746	262 209	-54 991	197 655	238 922	282 792	218 028
Daň	178 872	115 858	-244 516	-12 157	-42 918	101 402	104 503	80 570
HV za účetní období	-81 190	-76 112	506 726	-42 834	240 573	137 520	178 289	137 458

Pramen: data ČSÚ, rok 2015 výpočty MPO

Tabulka 2.2 Doplňující a dopočtená data (tis. Kč, osoby)

Doplňující data	2008	2009	2010	2011	2012	2013	2014	2015
Výnosy celkem	22 364 573	19 413 872	14 546 271	16 319 114	17 410 066	23 357 791	19 412 274	18 782 536
Tržby	19 327 398	16 610 391	12 454 737	14 709 787	15 642 035	20 635 738	19 106 562	18 476 824
Průměrný evid. počet zaměstnanců	2 244	1 892	872	770	766	828	845	937

Doplňující data	2008	2009	2010	2011	2012	2013	2014	2015
Pracující majitelé	18	12	14	14	11	9	10	11
Počet jednotek	20	23	24	21	19	15	16	15
Investice	593 601	1 019 537	99 112	99 803	343 662	220 527	247 214	570 467
Náklady celkem	22 266 892	19 374 126	14 284 062	16 374 105	17 212 411	23 118 870	19 129 482	18 564 508
Obrat (Tržby za zboží+Výkony)	21 539 428	18 947 288	12 605 190	14 796 684	15 802 568	20 692 139	19 481 127	18 530 407
Úročené zdroje	2 466 678	3 338 548	3 666 400	3 755 103	4 325 395	4 449 981	4 499 474	4 548 129

Pramen: data ČSÚ, rok 2015 výpočty MPO

Tabulka 2.3 Ukazatelé

Finanční ukazatelé	2008	2009	2010	2011	2012	2013	2014	2015
EVA	-226 779	-209 427	194 019	-455 068	-285 876	-351 689	-179 210	-165 760
Spread	-28,25 %	-29,30 %	10,61 %	-19,46 %	-8,85 %	-10,95 %	-6,01 %	-5,47 %
ROE	-10,11 %	-10,65 %	27,71 %	-1,83 %	7,45 %	4,28 %	5,97 %	4,54 %
Alternativní náklad na VK (re)	18,14 %	18,65 %	17,10 %	17,63 %	16,30 %	15,23 %	11,98 %	10,01 %
rf	4,55 %	4,67 %	3,71 %	3,79 %	2,31 %	2,26 %	1,58 %	0,58 %
EBIT/A	2,21 %	1,39 %	4,87 %	0,05 %	2,84 %	3,41 %	3,91 %	3,07 %
Výnosy/Aktiva	2,53	2,09	2,15	2,40	2,17	3,10	2,35	2,27
EBIT/Výnosy	0,87 %	0,67 %	2,26 %	0,02 %	1,31 %	1,10 %	1,66 %	1,35 %
VK/Aktiva	9,07 %	7,71 %	27,07 %	34,37 %	40,21 %	42,59 %	36,15 %	36,61 %
UZ/Aktiva	27,88 %	36,00 %	54,26 %	55,19 %	53,86 %	59,00 %	54,50 %	54,96 %
Úroková míra	5,88 %	3,41 %	3,65 %	4,12 %	2,78 %	1,47 %	2,62 %	2,37 %
L3	0,69	0,90	1,06	1,18	1,20	1,19	1,09	1,15
L2	0,59	0,67	0,73	0,77	0,63	0,67	0,57	0,63
L1	0,06	0,06	0,17	0,16	0,05	0,06	0,08	0,10
HOP/Výnosy	1,34 %	8,20 %	4,98 %	5,43 %	2,60 %	2,30 %	5,00 %	3,98 %
PH/Výnosy	5,99 %	13,38 %	7,49 %	7,28 %	4,39 %	3,86 %	7,11 %	6,69 %
ON/Výnosy	4,66 %	5,18 %	2,51 %	1,85 %	1,80 %	1,56 %	2,11 %	2,70 %
Přidaná hodnota na pracující osobu	592 631	1 364 543	1 228 974	1 513 144	985 008	1 077 514	1 614 788	1 325 569
Přidaná hodnota na zaměstnance	597 262	1 373 097	1 249 254	1 541 447	998 719	1 088 873	1 633 083	1 340 588
Průměrná mzda	27 748	28 685	24 837	24 165	25 586	27 338	29 582	32 517

Pramen: data ČSÚ, rok 2015 výpočty MPO

### 3. Cenový vývoj

Cenový vývoj, vyjádřený indexy cen průmyslových výrobců rostlinných a živočišných olejů a tuků (tabulka 3.1) ukazuje s výjimkou roku 2009 na jejich každoroční nárůst oproti poměřovanému roku 2005.



Tabulka 3.1 – Indexy cen průmyslových výrobců v letech 2008 až 2014 podle CZ-CPA (rok 2005 = 100 %)

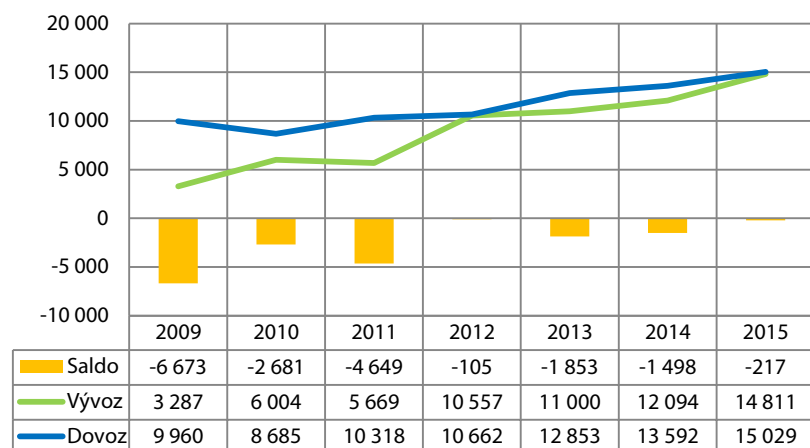
Název	Kód CZ-CPA	průměr od počátku roku							
		2008	2009	2010	2011	2012	2013	2014	2015
Rostlinné a živočišné oleje a tuky	10.4	109,2 %	97,3 %	103,4 %	109,9 %	107,8 %	115,3 %	121,3 %	110,7 %

Zdroj: ČSÚ

#### 4. Zahraniční obchod

Zahraniční obchod s výrobky CPA 10.4 má po celé uvedené období zápornou obchodní bilanci. V roce 2015, zaznamenal dle odhadů meziroční výrazné zlepšení o 1 281 mil. Kč (graf 4.1).

Graf 4.1 CZ-CPA 10.4 Zahraniční obchod (mld. Kč)



Pramen: data ČSÚ

#### 5. Shrnutí a perspektivy oboru

Vývoj hodnocené agregace Výroba rostlinných a živočišných olejů a tuků (CZ-NACE 10.4) v roce 2015 vykazuje meziroční zhoršení významných ukazatelů např. u tržeb za VV a S, přidané hodnoty a produktivity práce.

Efektivnost tohoto oboru budou i nadále určovat především tyto faktory: cena a kvalita vstupních surovin, cena vedlejších produktů vznikajících při výrobě, dosažení co nejvyšší výtěžnosti oleje, ceny rostlinných olejů a olejnin na světových trzích, ceny energií, stabilita vlastnických vztahů a stabilita podnikatelského prostředí. Příznivý pro vývoj tohoto oboru je mimo jiné i vývoj stravovacích návyků u spotřebitelů, kteří stále dávají přednost rostlinným tukům před živočišnými.

Rozvoj výroby MEŘO a trhu s biopalivou je výrazně závislý na politických a ekonomických opatřeních, jak na světové úrovni především v USA a EU, tak na národní úrovni. Pokud se udrží růst exportu a zpomalení nastane u importu mohl by obor vyrovnat obchodní bilanci.

## CZ-NACE 10.5 – Výroba mléčných výrobků

### 1. Pozice oboru v rámci výroby potravinářských výrobků

V klasifikaci ekonomických činností CZ-NACE zahrnuje obor Výroba mléčných výrobků CZ-NACE 10.5 níže uvedené třídy:

10.51 Zpracování mléka, výroba mlékárenských výrobků a sýrů,

10.52 Výroba zmrzliny.

Výroba mléčných výrobků se v roce 2015 podílela na celkových tržbách Výroby potravinářských výrobků 14,2 %. Výrobní obor patří mezi obory s nejvyšším podílem na tržbách ve Výrobě potravinářských výrobků. Na tvorbě přidané hodnoty se obor v roce 2015 podílel 11,1 %, meziročně došlo k mírnému nárůstu z 10,0 % v roce 2014. V podnicích Výroby mléčných výrobků v roce 2015 pracovalo 8 078 osob, což je 9,4 % celkového počtu zaměstnanců Výroby potravinářských výrobků. Podíl podniků tohoto zaměření se na podnikatelské struktuře potravinářských podniků podílí 2,8 %.

Roční výroba mléka v roce 2015 v ČR meziročně vzrostla o 3,2 % na 2 946,3 mil. l. Stejně tak i tržní produkce mléka, tzn. celkový prodej mléka, oproti předchozímu roku vzrostla o 3,3 %, a to na 2 843,6 mil. l. Z celkové tržní produkce mléka bylo zejména prostřednictvím odbytových organizací prodáno celkem 22,7 % mléka do zahraničí, převážně do Německa.

Průměrné roční stavy dojených krav byly v ČR v roce 2015 meziročně nižší o 0,7 % a to z důvodu poklesu průměrných stavů z 370,7 tis. ks v roce 2014 na 368,2 tis. ks v roce 2015. Meziročně došlo ke zvýšení průměrné roční dojivosti krav o 3,8 %, tj. zvýšení o 296,5 l/ks, na 8 001,3 l/ks. Na tomto navýšení užitkovosti se podílely všechny kraje. Nejvyšší užitkovost byla v roce 2015 dosažena v kraji Zlínském (8 641,7 l/ks, kraj vykázal i nejvyšší meziroční nárůst o 4,8 %), Moravskoslezském (8 478,6 l/ks) a v kraji Hl. m. Praha a v Středočeském kraji (8 412,9 l/ks).

Mlékárenský průmysl v roce 2015 nakoupil od českých producentů 2 434,7 mil. l mléka, tj. o 84 mil. l více než v roce 2014. Z uvedeného nákupu bylo cca 174,2 mil. l (7,2 % z nákupu mléka) vyvezeno ke zpracování do zahraničí a 7,8 mil. l dovezeno ze zahraničí. Meziročně došlo k růstu objemu mléka ke zpracování v tuzemských mlékárnách o 3,9 %. Snížil se objem výroby čerstvého konzumního mléka o 11,9 %, tavených sýrů o 9,6 %, sušeného odstředěného mléka o 9,6 % a sušeného plnotučného mléka o 1,5 %. Naopak meziročně vyšší objemy produkce vykázala výroba konzumního trvanlivého mléka o 7,1 %, konzumní smetany o 2,9 %, jogurtů o 4,1 %, zakysaných mléčných výrobků ostatních o 3,2 %, konzumního másla o 3,0 %, přírodních sýrů o 4,6 %, smetanových krémů o 8,8 %, tvarohových dezertů o 25,3 %, mléčných dezertů o 15,7 %, kondenzovaného mléka o 1,8 %.

Tržby za mléko v roce 2015 dosáhly 18,6 mld. Kč (meziroční pokles o 15,5 %, tj. o 3,4 mld. Kč). Průměrná roční cena za mléčnou surovinu vyplacená mlékárnami na území ČR za rok 2015 dosáhla 7,66 Kč/l (meziroční pokles o 18,3 %, tj. o 1,71 Kč/l). Cena mléka v ČR v roce 2015 v porovnání s dosaženými cenami producentů mléka v ostatních evropských zemích ukazuje na cenové rozdíly uvnitř evropského trhu.

## 2. Hlavní ekonomické ukazatele

Hlavní ekonomické ukazatele shrnuje tabulka 2.1, která zachycuje vývoj základních položek výkazu zisku a ztráty v letech 2008-2015. Dále tabulka 2.2 s dalšími doplňujícími daty a tabulka 2.3 s vybranými ukazateli finanční analýzy.

Obor Výroby mléčných výrobků je, co se týče počtu podniků, v ČR poměrně málo zastoupený. Aktuální počet podniků je 167 a tvoří jej především malé podniky, tzn. podniky do 49 zaměstnanců. Meziročně došlo k poklesu o 14 podniků, stejně tak i k poklesu obrátu těchto podniků.

Počet zaměstnanců je dlouhodobě klesající. Meziročně došlo k mírnému poklesu počtu zaměstnanců o 18 osob. Při komparaci s rokem 2008 došlo k celkovému úbytku 1 210 pracovníků.

Průměrná hrubá měsíční mzda meziročně vzrostla o 886 Kč na 23 331 Kč. Tato mzda převyšuje průměrnou hrubou měsíční mzdu dosahovanou v celé Výrobě potravinářských výrobků (CZ-NACE 10), kde v roce 2015 činila 20 711 Kč.

Tržby mají kolísavý charakter, za poslední sledované období došlo k poklesu celkových tržeb o 6,7 %. Důvodem je výrazný pokles tržeb za prodej vlastních výrobků a služeb meziročně o 7,7 %. Tržby se odvíjí především od výše realizovaných cen na trhu. Stejně tak došlo i k poklesu výkonové spotřeby.

Výše přidané hodnoty je značně rozkolísaná a to kvůli nerovnoměrnému vývoji výkonů a výkonové spotřeby. K roku 2015 se přidanou hodnotu podařilo mírně zvýšit a to o 2,0 %.

Výsledek hospodaření za účetní období klesá od roku 2013. Byl zaznamenán meziroční pokles o 38,0 % v důsledku poklesu výkonů.

Produktivita práce v roce 2015 dosáhla hodnoty 686 138 Kč na osobu. Meziročně došlo k růstu o 2,2 %. Při komparaci s Výrobou potravinářských výrobků, Výroba mléčných výrobků vykazuje nadprůměrnou produktivitu práce, kterou se za sledované roky daří zvyšovat.

Vývoj ukazatele Spread (rozdíl mezi ROE a re) dosahuje po téměř celou sledovanou časovou řadu záporných hodnot, což znamená, že v oboru nebyla vytvořena žádná hodnota pro majitele. Kladná hodnota byla dosažena v roce 2009 a v roce 2013 díky vysoké hodnotě rentability vlastního kapitálu (ROE) ve výši 19,48 %, resp. 16,46 %. Hodnoty re (alternativního nákladu na kapitál) a rf (bezrizikové sazby) od roku 2011 klesají.

Základním ukazatelem, který měří produkční sílu, je ukazatel rentability aktiv (ROA), tzn. EBIT/aktiva. Tato produkční síla oboru 10.5 je v posledních čtyřech letech (2012-2015) vyšší než v odvětví Výroby potravinářských výrobků (CZ-NACE 10), proto lze tvrdit, že v oboru se daří generovat lépe zisk z dostupných aktiv než je odvětvový průměr. Nicméně, od roku 2013 dochází k poklesu této rentability na hodnotu 4,67 % v roce 2015 a to především v důsledku poklesu EBIT.

Ukazatel EBIT/výnosy říká, kolik korun (resp. %) zisku připadne na jednu korunu ( %) výnosů. Při porovnání s průměrnými hodnotami Výroby potravinářských výrobků CZ-NACE 10, dosahuje Výroba mléčných výrobků podprůměrných hodnot. Zisk připadající na jednu korunu (resp. %) výnosů je zde nižší. Nevykazují však záporné hodnoty.

Schopnost splácet své závazky je obecně problémem Výroby potravinářských výrobků. Pokud však hodnoty tohoto odvětví uvažujeme jako průměrné, pak obor Výroba mléčných výrobků dosahuje velice obdobné hodnoty jako je tento průměr v odvětví.

Podíl vlastního kapitálu na aktivech podniků oboru se v čase zvyšuje, což signalizuje klesající celkovou zadluženost, tzn. využívání cizích zdrojů k financování chodu podniků. Využití vlastního kapitálu v tomto oboru je nižší, než jsou průměrné hodnoty Výroby potravinářského průmyslu. Proto je zde vyšší celková zadluženost, která v roce 2015 činila 51,5 %, ve Výrobě potravinářského průmyslu to bylo 48,2 %.

Tabulka 2.1 Výkaz zisku a ztráty (tis. Kč)

Výkaz zisku a ztráty	2008	2009	2010	2011	2012	2013	2014	2015
Tržby za prodej zboží	5 081 643	4 749 695	4 121 266	4 347 804	3 377 668	3 486 288	3 014 475	3 206 014
Náklady vynaložené na prodané zboží	4 290 983	3 899 596	3 268 786	3 451 140	2 579 584	2 755 867	2 431 846	2 497 316
Obchodní marže	790 659	850 099	852 480	896 664	798 084	730 421	582 629	708 698
Výkony	42 430 983	36 328 269	38 346 402	40 074 702	39 002 844	42 268 593	43 842 085	40 004 952
Tržby za prodej vlastních výrobků	40 452 834	35 139 080	36 404 146	38 290 015	37 656 327	40 534 774	42 231 396	38 980 322
Tržby za prodej služeb	630 563	753 072	626 896	597 795	491 315	639 196	422 900	404 124
Změna stavu zásob + aktivace	1 347 586	436 116	1 315 361	1 186 892	855 203	1 094 622	1 187 789	620 506
Výkonová spotřeba	38 176 266	31 421 263	33 881 812	35 818 171	34 320 834	36 978 856	39 014 436	35 195 022
Přidaná hodnota	5 045 377	5 757 105	5 317 070	5 153 195	5 480 094	6 020 158	5 410 279	5 518 628
Osobní náklady	3 142 340	3 262 339	3 355 294	3 284 682	3 209 096	3 297 805	3 122 531	3 132 372
Mzdy	2 232 958	2 368 102	2 384 538	2 407 847	2 305 407	2 314 471	2 180 616	2 261 664
Náklady na soc. a zdrav. zabezpečení	874 324	830 789	870 016	788 738	838 075	886 901	871 720	796 700
OON	35 059	63 448	100 740	88 096	65 615	96 432	70 195	74 008
Hrubý operační přebytek	1 903 036	2 494 767	1 961 776	1 868 513	2 270 998	2 722 353	2 287 747	2 386 256
Odpisy	914 936	935 146	908 905	947 157	875 530	868 971	853 474	861 139
Jine výnosy	1 345 889	2 043 632	718 538	1 278 808	1 674 856	1 810 086	2 272 182	2 839 465
Jiné náklady	1 818 742	1 927 256	890 798	1 352 734	1 850 930	1 933 710	2 422 452	3 515 419
EBIT	515 247	1 675 997	880 612	847 430	1 219 394	1 729 758	1 284 004	849 163
Nákladové úroky	267 897	187 438	151 059	136 716	130 902	99 912	89 353	79 542
HV před zdaněním	247 350	1 488 559	729 552	710 714	1 088 492	1 629 847	1 194 651	769 621
Daň	182 854	236 611	212 614	198 470	233 063	367 325	223 945	169 499
HV za účetní období	64 496	1 251 948	516 938	512 245	855 428	1 262 522	970 705	600 123

Pramen: data ČSÚ, rok 2015 výpočty MPO

Tabulka 2.2 Doplnující a dopočtená data (tis. Kč, osoby)

Doplňující a doporučená data	2008	2009	2010	2011	2012	2013	2014	2015
Výnosy celkem	48 858 514	43 121 596	43 186 207	45 701 315	44 055 368	47 564 967	49 128 743	46 050 432
Tržby	46 165 040	40 641 848	41 152 308	43 235 614	41 525 309	44 660 258	45 668 772	42 590 460
Průměrný evid. počet zaměstnanců	9 289	9 348	9 100	8 533	8 322	8 258	8 096	8 078

Doplňující a doporučená data	2008	2009	2010	2011	2012	2013	2014	2015
Pracující majitelé	110	104	124	130	138	127	134	133
Počet jednotek	159	165	207	202	188	178	181	167
Investice	1 334 393	1 024 102	1 118 905	1 051 070	1 058 409	1 341 208	1 632 203	2 252 651
Náklady celkem	48 611 164	41 633 038	42 456 654	44 990 600	42 966 876	45 935 120	47 934 092	45 280 810
Obrat (Tržby za zboží+Výkony)	47 512 626	41 077 964	42 467 668	44 422 506	42 380 512	45 754 881	46 856 561	43 210 966
Úročené zdroje	9 253 106	9 532 928	9 529 989	9 976 977	10 119 943	10 141 582	10 942 174	10 901 344

Pramen: data ČSÚ, rok 2015 výpočty MPO

Tabulka 2.3 Ukazatelé

Ukazatelé	2008	2009	2010	2011	2012	2013	2014	2015
EVA	-918 234	40 339	-659 888	-766 113	-457 670	51 853	-459 168	-608 729
Spread	-17,28 %	0,63 %	-10,47 %	-11,73 %	-6,43 %	0,68 %	-5,25 %	-6,91 %
ROE	1,21 %	19,48 %	8,20 %	7,84 %	12,01 %	16,46 %	11,11 %	6,81 %
Alternativní náklad na VK (re)	18,49 %	18,85 %	18,67 %	19,57 %	18,44 %	15,78 %	16,36 %	13,72 %
rf	4,55 %	4,67 %	3,71 %	3,79 %	2,31 %	2,26 %	1,58 %	0,58 %
EBIT/A	2,64 %	9,23 %	4,74 %	4,33 %	6,38 %	9,04 %	6,56 %	4,67 %
Výnosy/Aktiva	2,50	2,38	2,33	2,33	2,31	2,48	2,51	2,54
EBIT/Výnosy	1,05 %	3,89 %	2,04 %	1,85 %	2,77 %	3,64 %	2,61 %	1,84 %
VK/Aktiva	27,22 %	35,41 %	33,95 %	33,36 %	37,28 %	40,07 %	44,69 %	48,52 %
UZ/Aktiva	47,39 %	52,52 %	51,33 %	50,96 %	52,98 %	52,97 %	55,95 %	60,01 %
Úroková míra	6,80 %	6,03 %	4,68 %	3,97 %	4,37 %	4,04 %	4,06 %	3,81 %
L3	0,92	1,14	1,06	1,07	1,15	1,26	1,31	1,40
L2	0,68	0,88	0,81	0,83	0,90	0,98	0,98	1,05
L1	0,09	0,14	0,11	0,10	0,11	0,15	0,17	0,23
HOP/Výnosy	3,89 %	5,79 %	4,54 %	4,09 %	5,15 %	5,72 %	4,66 %	5,18 %
PH/Výnosy	10,33 %	13,35 %	12,31 %	11,28 %	12,44 %	12,66 %	11,01 %	11,98 %
ON/Výnosy	6,43 %	7,57 %	7,77 %	7,19 %	7,28 %	6,93 %	6,36 %	6,80 %
Přidaná hodnota na pracující osobu	536 795	609 077	576 458	594 826	647 800	717 956	657 388	672 042
Přidaná hodnota na zaměstnance	543 167	615 880	584 284	603 894	658 530	728 977	668 242	683 138
Průměrná mzda	20 033	21 111	21 836	23 514	23 086	23 355	22 445	23 331

Pramen: data ČSÚ, rok 2015 výpočty MPO

### 3. Cenový vývoj

Vlivem výrazného růstu cen za mléčnou surovinu a mimořádně příznivých podmínek v posledních dvou letech, došlo k nárůstu dodávek mléka v EU, ale i v celém světě. Nadprodukce mléka pak vedla ke snížení cen, které se dále prohloubilo po zavedení protipopatření, formou embarga, kterými Ruská federace reagovala na uvalení sankcí ze strany USA a EU.

Pokles cen mlékařských komodit v roce 2015 na světových trzích se projevily výrazným snížením průměrné ceny za syrové kravské mléko. V prosinci 2015 došlo k jejímu poklesu v zemích EU-28 na 30,47 ct/kg, a byla o 7,9 % nižší než cena 33,08 ct/kg v prosinci 2014. Pod váženým průměrem 30,47 ct/kg zůstalo 18 členských zemí (Lucembursko, Francie, Španělsko, Nizozemsko, Německo, Irsko, Bulharsko, Portugalsko, Slovinsko, Slovensko, Belgie, Polsko, Rumunsko, Česká republika, Maďarsko, Estonsko, Litva a Lotyšsko). Existují i rozdíly v cenách mlékařských komodit. Cena mléka je stále o 20 % vyšší než cena mléčného ekvivalentu sušeného odstředěného mléka a másla. Cena másla v EU-28 klesá na 276 EUR/100 kg (polovina února 2016), což představuje meziroční snížení ceny o 14 %. Cena je ale stále o 25 % vyšší než intervenční cena másla. Ceny másla v EU a v Oceánii jsou na přibližně stejné cenové úrovni. Cena v USA zůstává vyšší o 50 % z důvodů silné americké poptávky.

Tabulka 3.1 uvádí indexy cen průmyslových výrobců v letech 2008-2015 u mléčných výrobců.

Tabulka 3.1 – Indexy cen průmyslových výrobců v letech 2008 až 2015 podle CZ-CPA (rok 2005 = 100 %)

Název	Kód CZ-CPA	průměr od počátku roku							
		2008	2009	2010	2011	2012	2013	2014	2015
Mléčné výrobky	10.5	143,6 %	114,2 %	106,9 %	139,2 %	132,3 %	140,7 %	127,7 %	124,0 %

Zdroj: ČSÚ

#### 4. Zahraniční obchod

Mléko a mléčné výrobky patří mezi silnou exportní komoditu, jelikož se 40 % objemu výroby mléka z ČR vyváží v podobě mléčné suroviny či mléčných výrobků. Vývoj sektoru mléka je výrazně ovlivňován situací na evropském a světovém trhu s mlékem a mléčnými výrobky.

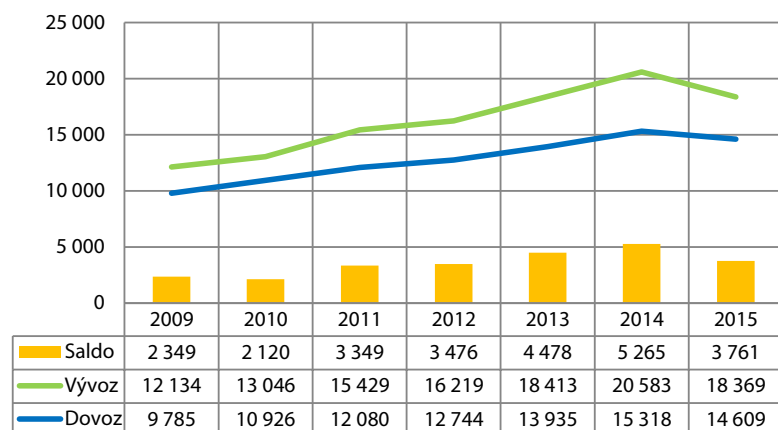
Situaci na trhu ovlivnilo zavedení protiopatření, kterými Ruská federace reagovala na uvalení sankcí ze strany USA a EU. S platností od 6. 8. 2014 trvá zákaz dovozu vybraných potravin, v délce jednoho roku, původem z USA, Kanady, EU, Austrálie a Norska. Ztráta ruského trhu byla částečně kompenzována zvýšeným vývozem másla do USA a Saudské Arábie, sušeného mléka zejména do Alžírsko, ale i do Číny, Egypta a Indonésie.

V roce 2015 se mléko a mléčné výrobky z ČR vyvezly do 79 zemí světa. V meziročním porovnání došlo ke snížení finanční hodnoty vývozu o 12,5 %, na celkových 17 149 mil. Kč. Vysoký podíl 72,4 % finančního objemu vývozu představuje export do 4 zemí, tj. do Německa 30,9 % (vývoz mléčné suroviny), na Slovensko 21,4 % (export mlékařského zboží), do Itálie 13,4 % a do Polska 6,7 %. Na celkové finanční hodnotě vývozu v daném období se vývoz tekutých mlék a smetan podílel 45,0 %. Podíl vývozu mléčné suroviny na celkové finanční hodnotě vývozu mléka a mléčných výrobků činil v daném období 30,5 %. Významnou vývozní položkou jsou sýry a tvarohy (podíl na celkové finanční hodnotě vývozu představuje 26,1 %).

V rámci zahraničního obchodu došlo v roce 2015 ke snížení finanční hodnoty dovozu o 8,2 %, na celkových 12 631 mil. Kč. Dovozy ze tří zemí, tj. z Německa (40,0 %), Polska (25,5 %) a Slovenska (13,3 %) představují celkem 78,8 % veškerého dovozu mléka a mléčných výrobků (z finančního vyjádření). Pokračuje zvyšování objemu dovozu sýrů a tvarohů, kterých se do ČR během roku 2015 dovezlo 89 870 tun. Obchodní bilance sýrů a tvarohů a másla je pro ČR dlouhodobě záporná. Podíl dovozu sýrů a tvarohů na jejich domácí výrobě v roce 2015 představoval 66,5 %, podíl dovozu másla ve spotřebitelském balení na jeho výrobě činil 75,9 %.

Saldo zahraničního obchodu s mlékem a mléčnými výrobky celkem je dlouhodobě kladné (graf 4.1).

Graf 4.1 CZ-CPA 10.5 Zahraniční obchod (mld. Kč)



Pramen: data ČSÚ

## 5. Shrnutí a perspektivy oboru

Střednědobé výhledy zatím nenaznačují, že se situace ve světové spotřebě a obchodu výrazně změní. Výrazné oživení trhu s mlékem může být zpožděno hromaděním intervenčních zásob. V roce 2016 je očekáváno navýšení dodávek mléka v EU-28 o 2 mil. tun. Zatímco omezený růst je predikován ve Francii, kde družstva a mlékárenské společnosti omezily pobídky k rozšíření výroby, významný nárůst se očekává v Irsku, Nizozemsku a Dánsku. Vyšší dodávky mléka by mohly být i ve Velké Británii, zatímco omezené navýšení se očekává v Německu. V rozporu s tímto trendem by mohlo dojít ke stabilizaci dodávek mléka, a to s ohledem na vývoj stád dojnic. Ke konci roku 2015 bylo zaznamenáno další navýšení počtu dojnic v zemích EU-15 (o 1,2 %), naproti tomu v EU-nových členských státech, byl zaznamenán nejvyšší pokles stavů dojnic od roku 2011 (o 3 %). Mezi členskými státy existují výrazné rozdíly ve snížení či navýšení stavů dojnic (pokles o 5 % v Polsku a Estonsku a nárůst o 10 % v Irsku).

Roční výroba mléka se meziročně zvýšila v důsledku růstu průměrné roční dojivosti, a to i při poklesu průměrných ročních stavů dojených krav. Došlo k meziročnímu růstu nákupu od českých producentů a zpracování mléka v tuzemských mlékárnách. Výrobní obor se významně podílí na celkových tržbách a přidané hodnotě potravinářského průmyslu. Pokles cen mlékárenských komodit v roce 2015 se na světových trzích projevil výrazným snížením průměrné ceny za syrové kravské mléko.

## CZ-NACE 10.6 – Výroba mlýnských a škrobárenských výrobků

### 1. Pozice oboru v rámci výroby potravinářských výrobků

V systému CZ-NACE obor 10.6 – Výroba mlýnských a škrobárenských výrobků zahrnuje následující výrobové třídy:

10.61 – výroba mlýnských výrobků,

10.62 – výroba škrobárenských výrobků.

Pozice oboru Výroba mlýnských a škrobárenských výrobků u tržeb v roce 2015 zaznamenala pokles. Podíl CZ-NACE 10.6 na tržbách v rámci celého CZ-NACE 10 představoval v hodnoceném roce 4,1 % (meziroční pokles). Počet zaměstnaných osob v tomto oboru meziročně klesl o 10 %. Podíl hodnoceného oboru na zaměstnanosti odvětví meziročně klesl a činí 2,8 %. Účetní přidaná hodnota v roce 2015 v porovnání s rokem 2014 zaznamenala pokles o 17,1 %. Podíl hodnoceného oboru v tomto indikátoru na odvětví CZ-NACE 10 meziročně klesl na 3,1 %.

### Výroba mlýnských výrobků CZ-NACE 10.61

Mlýnský průmysl patří v ČR k oborům s dlouhodobou tradicí. České mlýny zpracovávají především pšenici a žito, okrajově ječmen, kukuřici, oves a ostatní obiloviny. Největší objemy zpracování zaznamenává pšenice přibližně 1 200 tis. t, druhé místo patří mletí žita přibližně 120 tis. tun, následuje 15 tis. tun ova na vločky, případně mouku pro pečení. V roce 2015 bylo v provozu 48 provozoven pšeničných a žitných mlýnů. Spotřeba obilovin pro výrobu potravin je uvedena v tabulce 1.1.

Tabulka 1.1 – Spotřeba obilovin pro výrobu potravin (kromě rýže)

Ukazatel	MJ	2010/11	2011/12	2012/13	2013/14	2014/15	2015/16*
Domácí spotřeba obilovin celkem	tis. t	5 480,0	5 510,0	5 438,9	5 335,0	5 417,0	5 407,0
z toho na potraviny	tis. t	2 101,0	2 212,0	2 103,0	2 099,0	2 110,0	2 118,0

Pramen: ČSÚ, MZe, ÚZEI

Pozn. \*) odhad

### Výroba škrobárenských výrobků CZ-NACE 10.62

Podle odhadu na rok 2015/16 a definitivních údajů za rok 2014/15 (dle Českého škrobárenského svazu a Ústředního bramborářského svazu ČR) se plocha brambor pro výrobu škrobu v ČR meziročně zvýšila o 6,1 % na 4,1 tis. ha. Nepříznivé přírodní podmínky v roce 2015 postihly i pěstování brambor pro výrobu škrobu. Na výrobu škrobu bylo zpracováno 106,3 tis. t brambor, tj. o 31,3 % méně než v roce 2014. Dosažený hektarový výnos 26,2 t/ha v kampani 2015/16 byl nejnižší za posledních pět let, meziročně se snížil o 35,1 %, průměrná škrobnatost byla 17,7 %.

Tabulka 1.2 – Výroba bramborového škrobu v ČR

Firma	Zpracováno brambor v r. 2015 (t)	Množství nakoupeného škrobu v r. 2015* (t)
LYCKEBY AMYLEX, a. s.	58 465	12 240
Škrobárny Pelhřimov, a. s.	47 861	9 834
<b>Celkem</b>	<b>106 326</b>	<b>22 074</b>

Pramen: ČŠS

Pozn: \*) nakoupený = vyrobený škrob podle pravidel EU

Výroba pšeničného škrobu byla v roce 2015 realizována 2 společnostmi, a to Amylon, a. s. a Krnovská škrobárna. Celkem bylo zpracováno 37 147 tun pšenice a vyrobeno 13 758 tun škrobu. Výroba bramborového škrobu v ČR je uvedena v tabulce 1.2.

## 2. Hlavní ekonomické ukazatele

Hodnotíme-li vývojovou tendenci oboru je zřejmé, že dochází každoročně s výjimkou roku 2014 k mírnému poklesu zaměstnanosti. Tržby za prodej VV a S po poklesu v roce 2014 vykázaly dle odhadů v roce 2015 opět meziroční nárůst. Přidaná hodnota v daném období s výjimkou roku 2014 meziročně klesá, dle odhadů v roce 2015 došlo po nárůstu produktivity práce v roce 2014 meziročně k jejímu snížení i za zvyšující se průměrné mzdy v oboru. V žádném z hodnocených let netvořil obor hodnotu pro své majitele (záporný Spread). Indikátor rentability dosáhl nejvyšší hodnoty v roce 2009, nejnižší hodnota byla vykázána v roce 2012 a druhá nejnižší hodnota je odhadována na rok 2015. Produkční síla (EBIT/Aktiva) oboru, jež patří k indikátorům, charakterizujícím jeho ekonomickou bonitu se vyznačuje kolísavým vývojem, nejnižší hodnota je vykazována v roce 2012. U indikátoru – EBIT/Výnosy odhad za rok 2015 předpokládá nejnižší hodnotu tohoto ukazatele v daném období. Odhady na rok 2015 u hlavních ukazatelů poukazují na pokles konkurenceschopnosti oboru (tabulky 2.1, 2.2, 2.3).

Tabulka 2.1 Výkaz zisku a ztráty (tis. Kč)

Výkaz zisku a ztráty	2008	2009	2010	2011	2012	2013	2014	2015
Tržby za prodej zboží	2 717 869	2 266 993	2 202 605	2 290 736	2 332 968	2 550 910	2 594 025	2 459 897
Náklady vynaložené na prodané zboží	2 179 833	1 698 416	1 585 387	1 637 729	1 680 991	2 026 764	2 025 728	1 839 484
Obchodní marže	538 036	568 577	617 218	653 007	651 977	524 145	568 296	620 413
Výkony	11 068 870	8 458 027	8 193 537	9 959 654	10 234 401	10 635 552	10 221 751	9 909 185
Tržby za prodej vlastních výrobků	10 133 727	7 556 656	7 283 158	8 894 398	9 138 139	9 828 818	9 354 394	9 610 439
Tržby za prodej služeb	351 874	312 605	328 597	363 269	353 180	274 165	281 325	134 814
Změna stavu zásob + aktivace	583 269	588 766	581 782	701 987	743 083	532 569	586 033	163 932
Výkonová spotřeba	9 523 889	6 990 345	6 957 891	8 811 188	9 186 597	9 558 625	8 934 689	8 992 219
Přidaná hodnota	2 083 017	2 036 258	1 852 864	1 801 473	1 699 781	1 601 072	1 855 359	1 537 378
Osobní náklady	1 149 418	1 151 678	1 115 086	1 094 734	1 103 690	1 033 319	1 070 399	985 685
Mzdy	825 813	836 746	785 878	798 232	817 830	748 119	790 304	737 079
Náklady na soc. a zdrav. zabezpečení	308 957	296 559	267 421	267 828	263 039	264 204	250 174	234 796
OON	14 647	18 373	61 787	28 674	22 820	20 997	29 922	13 811
Hrubý operační přebytek	933 599	884 580	737 778	706 739	596 091	567 752	784 960	551 693
Odpisy	306 925	331 220	370 449	328 231	316 900	276 645	281 436	285 202
Jine výnosy	129 833	-28 485	-130 339	-123 606	-101 327	-61 588	-61 366	360 735
Jiné náklady	339 444	91 907	-72 892	-90 313	-26 193	14 866	237 776	447 872

Výkaz zisku a ztráty	2008	2009	2010	2011	2012	2013	2014	2015
EBIT	417 064	432 969	309 883	345 215	204 056	214 654	204 381	179 355
Nákladové úroky	69 372	59 667	51 095	47 309	44 585	41 967	38 638	34 269
HV před zdaněním	347 692	373 302	258 788	297 907	159 472	172 687	165 743	145 086
Daň	77 453	69 657	36 863	47 894	44 343	52 103	51 135	45 080
HV za účetní období	270 239	303 645	221 925	250 012	115 129	120 584	114 608	100 006

Pramen: data ČSÚ, rok 2015 výpočty MPO

Tabulka 2.2 Doplňující a dopočtená data (tis. Kč, osoby)

Doplňující data	2008	2009	2010	2011	2012	2013	2014	2015
Výnosy celkem	13 916 571	10 696 535	10 265 803	12 126 783	12 466 042	13 124 873	12 754 410	12 729 816
Tržby	13 203 470	10 136 254	9 814 359	11 548 403	11 824 286	12 653 893	12 229 743	12 205 149
Průměrný evid. počet zaměstnanců	3 240	3 127	2 876	2 846	2 814	2 614	2 651	2 390
Pracující majitelé	101	98	109	139	172	170	173	156
Počet jednotek	130	146	159	190	207	190	201	211
Investice	489 539	653 355	496 764	461 824	578 090	312 080	435 181	333 650
Náklady celkem	13 568 879	10 323 233	10 007 015	11 828 877	12 306 570	12 952 187	12 588 667	12 584 731
Obrat (Tržby za zboží+Výkony)	13 786 738	10 725 020	10 396 142	12 250 390	12 567 369	13 186 461	12 815 776	12 369 081
Úročené zdroje	4 856 236	5 015 098	4 736 298	5 049 545	5 094 540	4 526 482	4 443 008	4 154 564

Pramen: data ČSÚ, rok 2015 výpočty MPO

Tabulka 2.3 Ukazatelé

Finanční ukazatelé	2008	2009	2010	2011	2012	2013	2014	2015
EVA	-192 646	-147 060	-194 938	-206 301	-327 931	-250 019	-246 731	-264 992
Spread	-5,51 %	-3,84 %	-5,33 %	-5,25 %	-9,02 %	-8,05 %	-7,35 %	-8,50 %
ROE	7,73 %	7,93 %	6,07 %	6,36 %	3,17 %	3,88 %	3,41 %	3,21 %
Alternativní náklad na VK (re)	13,24 %	11,77 %	11,41 %	11,61 %	12,19 %	11,93 %	10,76 %	11,70 %
rf	4,55 %	4,67 %	3,71 %	3,79 %	2,31 %	2,26 %	1,58 %	0,58 %
EBIT/A	5,42 %	5,76 %	3,98 %	4,63 %	2,54 %	3,07 %	2,94 %	2,63 %
Výnosy/Aktiva	1,81	1,42	1,32	1,63	1,55	1,88	1,83	1,87
EBIT/Výnosy	3,00 %	4,05 %	3,02 %	2,85 %	1,64 %	1,64 %	1,60 %	1,41 %
VK/Aktiva	45,38 %	50,96 %	46,88 %	52,71 %	45,29 %	44,41 %	48,30 %	45,69 %
UZ/Aktiva	63,06 %	66,73 %	60,76 %	67,70 %	63,50 %	64,69 %	63,92 %	60,87 %
Úroková míra	5,10 %	5,04 %	4,72 %	4,23 %	3,05 %	2,96 %	3,56 %	3,31 %
L3	1,35	1,49	1,33	1,43	1,33	1,40	1,50	1,34
L2	0,99	1,09	1,02	1,06	0,97	1,04	1,10	0,96



Finanční ukazatelé	2008	2009	2010	2011	2012	2013	2014	2015
L1	0,16	0,20	0,20	0,20	0,19	0,23	0,26	0,17
HOP/Výnosy	6,71 %	8,27 %	7,19 %	5,83 %	4,78 %	4,33 %	6,15 %	4,33 %
PH/Výnosy	14,97 %	19,04 %	18,05 %	14,86 %	13,64 %	12,20 %	14,55 %	12,08 %
ON/Výnosy	8,26 %	10,77 %	10,86 %	9,03 %	8,85 %	7,87 %	8,39 %	7,74 %
Přidaná hodnota na pracující osobu	623 515	631 274	620 844	603 468	569 331	575 060	656 967	603 971
Přidaná hodnota na zaměstnance	642 965	651 088	644 352	632 989	604 094	612 396	699 774	643 325
Průměrná mzda	21 242	22 296	22 775	23 373	24 221	23 846	24 840	25 703

Pramen: data ČSÚ, rok 2015 výpočty MPO

### 3. Cenový vývoj

Cenový vývoj, vyjádřený indexy cen průmyslových výrobců mlýnských a škrobárenských výrobků (tabulka 3.1) ukazuje jejich volatilitu.

Tabulka 3.1 – Indexy cen průmyslových výrobců v letech 2008 až 2015 podle CZ-CPA (rok 2005 = 100 %)

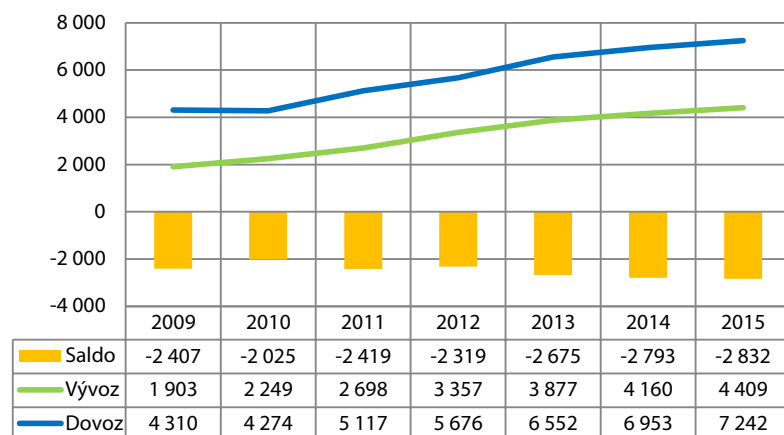
Název	Kód CZ-CPA	průměr od počátku roku							
		2008	2009	2010	2011	2012	2013	2014	2015
Mlýnské a škrob. výrobky	10.6	120,0 %	113,6 %	106,7 %	125,7 %	130,5 %	130,1 %	127,1 %	125,5 %

Zdroj: ČSÚ

### 4. Zahraniční obchod

Zahraniční obchod s výrobky CZ- CPA 10.6 se vyznačuje v hodnocených letech, jak ukazuje graf 4.1 vzestupnou tendencí u exportu, tak i u importu (výjimka rok 2010). Velmi nepříznivý je však vývoj obchodního salda, které se v posledních třech letech znovu meziročně prohlubuje v kontextu s neustále silnějším navýšením importu.

Graf 4.1 CZ-CPA 10.6 Zahraniční obchod (mld. Kč)



Pramen: data ČSÚ

### 5. Shrnutí a perspektivy oboru

Mlýnská výroba je silně závislá na cenách vstupních surovin a na jejich kvalitě. Je potřebné pokračovat v rozšiřování výrobků s vyšší přidanou hodnotou a zaměřit se na inovace, zákazníci stále více zajímají bezlepkové výrobky, narůstá i jejich zájem o mouky v kvalitě BIO. Příležitostí pro obor je vstupovat na nové trhy a také využívat dotační programy.

Výroba škrobu – rok 2015 byl charakteristický meziročním zvýšením plochy brambor na výrobu škrobu, nejnižším hektarovým výnosem za posledních pět let a meziročně vyšší průměrnou škrobnatostí.

## CZ-NACE 10.7 – Výroba pekařských, cukrářských a jiných moučných výrobků

### 1. Pozice oboru v rámci výroby potravinářských výrobků

V klasifikaci ekonomických činností CZ-NACE zahrnuje obor Výroba pekařských, cukrářských a jiných moučných výrobků CZ-NACE 10.7 níže uvedené třídy:

- 10.71 Výroba pekařských a cukrářských výrobků, kromě trvanlivých,
- 10.72 Výroba sucharů a sušenek; výroba trvanlivých cukrářských výrobků,
- 10.73 Výroba makaronů, nudlí, kuskusu a podobných moučných výrobků.

Hlavní oborovou organizací je Svaz pekařů a cukrářů v České republice z. s., který hájí zájmy a podporuje činnost firem podnikajících v pekařském a cukrářském oboru. Svaz sdružuje pekárny a cukrárny, dodavatele strojního zařízení, surovin a služeb pro tyto obory a také potravinářské školy.

K největším společnostem reprezentujícím obor 10.71 Výroba pekařských a cukrářských výrobků, kromě trvanlivých, patří United Bakeries, a.s. a Penam, a.s. ze skupiny Agrofert. Obor 10.72 Výroba sucharů a sušenek; výroba trvanlivých cukrářských výrobků reprezentuje zejména Opavia-LU, s.r.o. Poslední obor, který představuje nejmenší část, obor 10.73 Výroba makaronů, nudlí, kuskusu a podobných moučných výrobků, představuje společnost Europasta SE (středoevropský výrobce těstovin, který je v současné době významným dodavatelem těstovin v ČR, Maďarsku, Polsku a na Slovensku).

Výroba pekařských, cukrářských a jiných moučných výrobků se i v roce 2015 významně podílí na celkových tržbách CZ-NACE 10 a tento podíl činil 12,2 %. Meziročně došlo k posílení o 1,6 p. b. Podíl oboru 10.7 v roce 2015 na přidané hodnotě CZ-NACE 10 je 23,5 %, a rovněž se meziročně zvýšil o 1,5 %. Podniky tohoto oboru se nejvýznamněji podílí na celkové přidané hodnotě Výroby potravinářských výrobků.

V podnicích oboru 10.7 pracuje celkem 35,7 % zaměstnanců z podniků spadajících do Výroby potravinářských výrobků. V roce 2015 v oboru pracovalo 30 784 osob z celkových 86 124 osob. Tyto podniky patří mezi nejvýznamnějšího zaměstnavatele napříč jednotlivými obory. Na podnikatelské struktuře se podílí 42,5 % podniků z celé Výroby potravinářských výrobků.

### 2. Hlavní ekonomické ukazatele

Hlavní ekonomické ukazatele shrnuje následující tabulka 2.1, která zachycuje vývoj základních položek výkazu zisku a ztráty v letech 2008-2015. Dále tabulka 2.2 s dalšími doplňujícími daty a tabulka 2.3 s vybranými ukazateli finanční analýzy.

Počet zaměstnanců v oboru dosáhl v roce 2015 celkem 30 784 osob. Stav zaměstnanců se však od roku 2008 snižují. Tento pokles se daří stabilizovat od roku 2013, kdy dochází k poklesu zaměstnanců v řádu jednotek osob.

Obor 10.7 patří mezi klíčového zaměstnavatele potravinářského průmyslu, stejně tak je i významný u hlediska počtu podniků v tomto oboru, který v roce 2015 čítá 3 167 podniků, což představuje 42,5 % ze všech podniků Výroby potravinářských výrobků. Jejich počet za poslední rok vzrostl o 111 podniků. Nejpočetnější skupinou tohoto oboru jsou malé podniky, tvořící více jak 95 % podniků z celkového počtu firem v tomto oboru.

V roce 2015 průměrná hrubá měsíční mzda činila 16 589 Kč. Oproti předchozímu roku došlo k mírnému navýšení o 597 Kč. Od roku 2013 dochází trvale k růstu hrubé měsíční mzdy.

Celkové tržby tohoto oboru mají kolísavý charakter. Za poslední sledovaný rok 2015 však došlo k jejich nárůstu o 3,4 %, především tedy tržeb za prodej vlastních výrobků. Tržby za prodej vlastních výrobků od roku 2013 rostou. Meziročně v roce 2015 se zvýšily o 4,3 %. Stejně tak meziročně došlo k nárůstu výkonové spotřeby.

Vývoj ukazatele přidaná hodnota je rozkolísaný a odvíjí se od vývoje výkonové spotřeby a výkonů. Přidanou hodnotu hodnoceného oboru se však daří zvyšovat od roku 2013. Meziročně došlo k růstu tohoto ukazatele o 3,2 %.

Produktivita práce má též kolísavý charakter. Od roku 2013 se jí daří meziročně zvyšovat až na hodnotu 377 966 Kč, tj. meziroční nárůst o 3,2 %. Obor vykazuje podprůměrnou produktivitu práce než je ve Výrobě potravinářských výrobků celkem, která je zároveň i nejnižší při mezioborovém srovnání.

Ukazatel Spread se v čase (od roku 2013) snižuje. Nicméně stále dosahuje záporných hodnot, jako po celou sledovanou časovou řadu. Vzhledem k tomu, že je tento ukazatel záporný, podniky oboru 10.7 tedy netvoří žádnou hodnotu pro majitele. Za negativním vývojem stojí především vysoké hodnoty re (alternativního nákladu na kapitál).

Produkční síla, měřená ukazatelem ROA (tzn. podíl EBIT a aktiv) je do roku 2013 klesající. V posledních dvou letech 2014 a 2015 dochází k jejímu růstu. Rentabilita je nižší, než je průměr Výroby potravinářských výrobků. Podniky oboru 10.7 jsou schopny generovat zisk vzhledem ke kladným hodnotám ukazatele ROA, tato schopnost přinést zisk z každé Kč (resp. %) vloženého majetku se v čase snižuje.

U ukazatele EBIT/výnosy dochází od roku 2013 k jeho růstu. Schopnost podniků vytvořit zisk ze svých výnosů se tedy zvyšuje, zatím je ale pod průměrnými hodnotami CZ-NACE 10. Hodnoty jsou však kladné.

Podíl vlastního kapitálu na aktivech podniku je kolísavý. V roce 2015 došlo k nárůstu na 49,25 %.

Stejně jako u Výroby potravinářských výrobků obecně, i zde mají podniky oboru 10.7 problém se splácením svých závazků. Vykazované hodnoty ve všech úrovních likvidity jsou velice nízké.

Tabulka 2.1 Výkaz zisku a ztráty (tis. Kč)

Výkaz zisku a ztráty	2008	2009	2010	2011	2012	2013	2014	2015
Tržby za prodej zboží	7 498 583	7 444 241	6 604 816	7 321 266	6 690 962	6 076 204	6 122 132	5 937 314
Náklady vynaložené na prodané zboží	5 472 434	5 591 431	5 002 505	5 552 000	5 102 241	4 590 045	4 579 875	4 422 049
Obchodní marže	2 026 149	1 852 810	1 602 311	1 769 265	1 588 722	1 486 159	1 542 257	1 515 265
Výkony	35 581 137	33 021 963	32 722 161	34 171 021	33 810 064	30 879 494	31 591 231	32 533 408
Tržby za prodej vlastních výrobků	32 099 270	29 553 196	29 233 812	30 957 508	30 514 573	26 920 106	27 005 206	28 158 265
Tržby za prodej služeb	442 506	614 461	647 907	472 957	637 595	1 364 101	1 850 020	2 064 998
Změna stavu zásob + aktivace	3 039 360	2 854 307	2 840 442	2 740 556	2 657 897	2 595 287	2 736 004	2 310 145
Výkonová spotřeba	25 376 632	22 209 751	22 187 771	23 764 600	23 670 492	21 736 329	21 853 227	22 412 377
Přidaná hodnota	12 230 654	12 665 022	12 136 701	12 175 687	11 728 294	10 629 324	11 280 261	11 636 295
Osobní náklady	8 701 805	8 494 086	8 289 441	8 220 264	8 340 470	7 956 284	8 254 767	8 566 056
Mzdy	6 260 628	6 262 696	6 033 887	5 947 134	6 011 658	5 720 820	5 908 095	6 128 149
Náklady na soc. a zdrav. zabezpečení	2 265 075	2 028 080	1 841 791	2 021 043	2 085 979	2 013 395	2 055 727	2 183 575
OON	176 103	203 311	413 764	252 087	242 833	222 068	290 945	254 331
Hrubý operační přebytek	3 528 848	4 170 936	3 847 260	3 955 423	3 387 824	2 673 040	3 025 494	3 070 240
Odpisy	1 421 722	1 411 108	1 634 067	1 511 324	1 532 623	1 643 708	1 657 114	1 758 818
Jine výnosy	259 393	377 349	372 038	-272 550	21 573	-48 446	-372 552	53 307
Jiné náklady	462 775	1 708 259	411 399	373 444	673 037	397 262	-48 829	127 642
EBIT	1 903 745	1 428 918	2 173 832	1 798 104	1 203 737	583 624	1 044 656	1 237 087
Nákladové úroky	286 357	230 989	206 309	183 157	176 633	225 016	191 993	180 883
HV před zdaněním	1 617 388	1 197 929	1 967 523	1 614 948	1 027 104	358 608	852 663	1 056 204
Daň	314 551	296 689	350 089	317 525	237 502	91 785	169 672	210 175
HV za účetní období	1 302 837	901 240	1 617 434	1 297 423	789 602	266 823	682 991	846 029

Pramen: data ČSÚ, rok 2015 výpočty MPO

Tabulka 2.2 Doplňující a dopočtená data (tis. Kč, osoby)

Doplňující a doporučená data	2008	2009	2010	2011	2012	2013	2014	2015
Výnosy celkem	43 339 113	40 843 553	39 699 015	41 219 737	40 522 600	36 907 252	37 340 811	38 524 029
Tržby	40 040 359	37 611 897	36 486 535	38 751 731	37 843 130	34 360 411	34 977 359	36 160 577
Průměrný evid. počet zaměstnanců	34 535	33 889	33 153	32 583	31 953	30 789	30 787	30 784
Pracující majitelé	2 180	2 384	2 586	2 706	2 819	2 883	3 029	3 029

Doplňující a doporučená data	2008	2009	2010	2011	2012	2013	2014	2015
Počet jednotek	2 311	2 548	2 712	2 951	2 972	2 961	3 056	3 167
Investice	2 489 287	2 532 581	1 868 818	2 204 215	2 502 554	2 084 575	3 150 010	4 914 483
Náklady celkem	41 721 725	39 645 625	37 731 492	39 604 789	39 495 496	36 548 644	36 488 148	37 467 825
Obrat (Tržby za zboží+Výkony)	43 079 719	40 466 204	39 326 977	41 492 287	40 501 027	36 955 698	37 713 363	38 470 722
Úročené zdroje	15 496 208	16 136 753	15 927 308	15 389 770	15 425 196	16 493 204	17 458 045	19 130 568

Pramen: data ČSÚ, rok 2015 výpočty MPO

Tabulka 2.3 Ukazatelé

Ukazatelé	2008	2009	2010	2011	2012	2013	2014	2015
EVA	-1 028 280	-1 912 207	-675 472	-724 046	-1 871 742	-2 436 718	-1 982 828	-1 984 702
Spread	-9,47 %	-16,61 %	-5,62 %	-6,44 %	-15,91 %	-19,06 %	-13,97 %	-12,47 %
ROE	11,99 %	7,83 %	13,46 %	11,54 %	6,71 %	2,09 %	4,81 %	5,32 %
Alternativní náklad na VK (re)	21,46 %	24,43 %	19,07 %	17,98 %	22,62 %	21,15 %	18,79 %	17,79 %
rf	4,55 %	4,67 %	3,71 %	3,79 %	2,31 %	2,26 %	1,58 %	0,58 %
EBIT/A	7,49 %	5,66 %	8,33 %	6,93 %	4,53 %	2,15 %	3,41 %	3,83 %
Výnosy/Aktiva	1,71	1,62	1,52	1,59	1,52	1,36	1,22	1,19
EBIT/Výnosy	4,39 %	3,50 %	5,48 %	4,36 %	2,97 %	1,58 %	2,80 %	3,21 %
VK/Aktiva	42,76 %	45,64 %	46,08 %	43,35 %	44,23 %	47,06 %	46,28 %	49,25 %
UZ/Aktiva	61,01 %	63,95 %	61,06 %	59,33 %	57,99 %	60,72 %	56,94 %	59,20 %
Úroková míra	6,18 %	5,00 %	5,28 %	4,42 %	4,83 %	6,07 %	5,87 %	5,62 %
L3	1,00	1,04	0,93	0,88	0,80	0,80	0,78	0,82
L2	0,86	0,92	0,78	0,74	0,67	0,66	0,64	0,67
L1	0,18	0,17	0,14	0,14	0,13	0,15	0,15	0,15
HOP/Výnosy	8,14 %	10,21 %	9,69 %	9,60 %	8,36 %	7,24 %	8,10 %	7,97 %
PH/Výnosy	28,22 %	31,01 %	30,57 %	29,54 %	28,94 %	28,80 %	30,21 %	30,21 %
ON/Výnosy	20,08 %	20,80 %	20,88 %	19,94 %	20,58 %	21,56 %	22,11 %	22,24 %
Přidaná hodnota na pracující osobu	333 126	349 162	339 594	345 024	337 293	315 679	333 572	344 137
Přidaná hodnota na zaměstnance	354 155	373 724	366 082	373 679	367 050	345 235	366 391	377 996
Průměrná mzda	15 107	15 400	15 167	15 210	15 678	15 484	15 992	16 589

Pramen: data ČSÚ, rok 2015 výpočty MPO

### 3. Cenový vývoj

Indexy cen průmyslových výrobků jsou za časovou řadu 2008 – 2015 značně rozkolísané (tabulka 3.1). Vzhledem k roku 2005 však vykazují dlouhodobý růst. Vývoj cen potravinářské produkce CPA 10.7 je však ovlivněn produkcí v zemědělství, která se odvíjí od celkové produkce a kvality sklizně, zejména obilovin, vyplývající z aktuálních přírodních podmínek.

Tabulka 3.1 – Indexy cen průmyslových výrobců v letech 2008 až 2015 podle CZ-CPA (rok 2005 = 100 %)

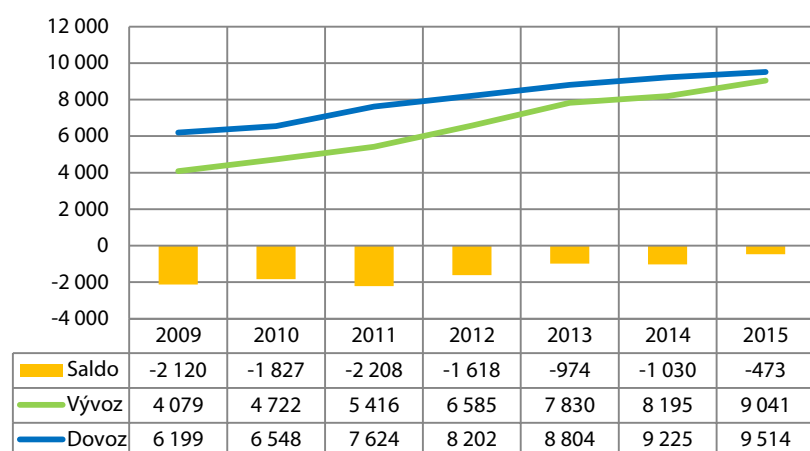
Název	Kód CZ-CPA	průměr od počátku roku							
		2008	2009	2010	2011	2012	2013	2014	2015
Pekařské výrobky a těstoviny	10.7	101,8 %	102,6 %	99,0 %	105,6 %	113,4 %	113,5 %	111,0 %	106,2 %

Zdroj: ČSÚ

#### 4. Zahraniční obchod

Saldo zahraničního obchodu je po celé časové období 2009-2015 záporné (graf 4.1). V rámci Výroby potravinářských výrobků je toto záporné saldo druhé nejnižší, v roce 2015 činilo 473 mld. Kč. Saldo se v posledních dvou letech ale snižuje, vývoz roste rychleji než dovoz, což je pozitivní vývoj.

Graf 4.1 CZ-CPA 10.7 Zahraniční obchod (mld. Kč)



Pramen: data ČSÚ

#### 5. Shrnutí a perspektivy oboru

Obor patří mezi významné zaměstnavatele napříč jednotlivými obory, pracuje zde téměř 31 tis. osob, což je 35,7 % veškerých zaměstnanců pracujících v odvětví Výroby potravinářských výrobků.

Obor Výroba pekařských, cukrářských a ostatních moučných výrobků se významně podílí na tvorbě přidané hodnoty Výroby potravinářských výrobků (CZ-NACE 10) – tento podíl činí 23,5 %. Stále však existuje existenční ohrožení pro významnou část pekáren vlivem nízké úrovně cen průmyslových výrobců pod tlakem tržních řetězců.

Produktivita práce tohoto oboru je nižší než v odvětví CZ-NACE 10, při poměrně vysoké pracnosti, stejně tak i průměrné hrubé měsíční mzdy. Obor je rovněž významný vzhledem k počtu podniků, který v roce 2015 činil 3 029 podniků a jejich počet za poslední rok vzrostl. Nejpočetnější skupinou jsou malé podniky se stálými zákazníky ve svém okolí.

Oboru se daří zvyšovat vývoz před dovozem a tím snižovat záporné saldo zahraničního obchodu.

## CZ-NACE 10.8 – Výroba ostatních potravinářských výrobků

### 1. Pozice oboru v rámci výroby potravinářských výrobků

V systému CZ-NACE obor 10.8 – Výroba ostatních potravinářských výrobků zahrnuje následující výrobní třídy:

- 10.81 – výroba cukru,
- 10.82 – výroba kaka, čokolády a cukrovinek,
- 10.83 – zpracování čaje a kávy,
- 10.84 – výroba koření a aromatických výtahů,

10.85 – výroba hotových pokrmů,

10.86 – výroba homogenizovaných potravinářských přípravků a dietních potravin,

10.89 – výroba ostatních potravinářských výrobků jinde neuvedených.

Výroba cukru – CZ-NACE 10.81 je v podílu na tržbách jednou z největších výrobní v rámci CZ-NACE 10.8. Výroba cukru v ČR v roce 2015/16 dosáhla 451,9 tis. t. Celkově bylo vyrobeno 455,9 tis. t cukru (rozdíl byl vyroben mimo ČR). Do kvóty hospodářského roku 2015/16 bylo z předchozího hospodářského roku převedeno 65,3 tis. t cukru. Kvóta cukru ČR zůstala nadále nezměněna a zůstala ve výši 372,5 tis. t. Nad rámec kvóty bylo vyrobeno 85,5 tis. t cukru. Průměrný výnos cukrové řepy při skutečně dosažené cukernatosti dosáhl hodnoty 60,9 t/ha (ve srovnání s rokem 2014/15 byl o 22,0 % nižší). Cukernatost řepy se ve srovnání s rokem 2014/15 vlivem počasí významně zvýšila o 14,4 % na 18,2 %.

Cukrovarnická kampaň 2015/16 proběhla v ČR v období od 21. září 2015 (od 8. září v roce 2014) do 16. ledna 2016 (do 3. 3. v roce 2015) a průměrná délka kampaně dosáhla přibližně 97 dnů (140,5 dnů v roce 2014/15). Na celkové výrobě cukru se v Čechách a na Moravě podílelo pět cukrovarnických společností (Tereos TTD, a. s., Moravskoslezské cukrovary, a. s., Cukrovar Vrbátky, a. s., Litovelská cukrovarna, a. s., a Hanácká potravinářská společnost, s. r. o.).

Podíl CZ-NACE 10.8 na tržbách v rámci CZ-NACE 10 představoval v hodnoceném roce 19,3 % (meziroční pokles o 0,5 p.b.). Počet zaměstnaných osob v tomto oboru v roce 2015 meziročně vzrostl o 303 zaměstnanců. Podíl hodnoceného oboru na zaměstnanosti odvětví se meziročně zvýšil o 0,4 % a činí 18,0 %. Účetní přidaná hodnota v roce 2015 v porovnání s rokem 2014 u oboru klesla o 2,5 %. Podíl hodnoceného oboru v tomto indikátoru na odvětví CZ-NACE 10 se meziročně snížil na 23,4 % tj. pokles o 1,2 p. b.

## 2. Hlavní ekonomické ukazatele

Hodnotíme-li vývojovou tendenci oboru je zřejmé, že po dvou letech (2013 a 2014), kdy docházelo k poklesu zaměstnanosti, dochází v roce 2015 k odhadovanému nárůstu. Po poklesu tržeb za VV a S v roce 2013 je pozitivní, že nastal opět meziroční rostoucí trend, i když velmi mírný. Přidaná hodnota v daném období má kolísavý vývoj, na rok 2015 se odhaduje meziroční pokles. Vývoj produktivity práce a mezd v oboru je kolísavý, z vývoje je zřejmý určitý paradox, kdy v posledních dvou letech (2014, 2015) propadu produktivity práce dochází ke zvyšování mezd. V každém z hodnocených let s výjimkou roku 2009 a 2012 tvořil obor hodnotu pro své majitele (kladný Spread). Indikátor rentability dosáhl nejvyšší hodnoty v roce 2008, nejnižší hodnota byla vykázána v roce 2012, druhá nejnižší je odhadována pro rok 2015. Produkční síla (EBIT/Aktiva) oboru, jež patří k indikátorům, charakterizujícím jeho ekonomickou bonitu se vyznačuje kolísavým vývojem, nejnižší hodnota je odhadována pro rok 2015. Obdobně je tomu i u indikátoru – EBIT/Výnosy. Pozitivní je postupné navracení trendu každoročního růstu tržeb. Vývoj u ostatních ukazatelů odhadovaný pro rok 2015 je ale negativní (tabulky 2.1, 2.2 a 2.3).

Tabulka 2.1 Výkaz zisku a ztráty (tis. Kč)

Výkaz zisku a ztráty	2008	2009	2010	2011	2012	2013	2014	2015
Tržby za prodej zboží	14 273 693	14 476 912	15 830 869	16 540 766	18 119 053	10 162 720	10 211 577	10 920 122
Náklady vynaložené na prodané zboží	9 051 925	9 940 194	10 584 196	11 150 223	12 983 937	6 952 609	7 064 881	7 801 769
Obchodní marže	5 221 768	4 536 718	5 246 672	5 390 544	5 135 116	3 210 111	3 146 696	3 118 353
Výkony	47 904 025	48 489 361	48 649 029	50 884 826	55 881 217	48 682 345	49 420 971	49 905 059
Tržby za prodej vlastních výrobků	41 339 638	42 047 226	41 809 839	42 344 402	46 299 184	43 293 321	44 127 115	44 170 254
Tržby za prodej služeb	989 090	1 647 706	1 519 244	2 049 479	2 406 813	1 684 804	1 885 790	2 646 120
Změna stavu zásob + aktivace	5 575 297	4 794 429	5 319 946	6 490 945	7 175 220	3 704 220	3 408 066	3 088 684
Výkonová spotřeba	40 678 542	40 384 688	41 799 029	43 120 520	48 861 797	39 470 400	40 697 149	41 446 919
Přidaná hodnota	12 447 251	12 641 391	12 096 673	13 154 850	12 154 536	12 422 056	11 870 518	11 576 493
Osobní náklady	6 230 996	5 931 102	5 994 332	6 178 750	6 620 094	6 131 122	6 195 489	6 489 135
Mzdy	4 196 609	4 352 849	4 370 294	4 455 238	4 650 336	4 281 637	4 396 589	4 625 278
Náklady na soc. a zdrav. zabezpečení	1 957 834	1 475 180	1 424 731	1 581 582	1 841 087	1 708 900	1 647 027	1 753 348
OON	76 553	103 073	199 306	141 930	128 671	140 585	151 872	110 510

Výkaz zisku a ztráty	2008	2009	2010	2011	2012	2013	2014	2015
Hrubý operační přebytek	6 216 255	6 710 289	6 102 341	6 976 100	5 534 442	6 290 934	5 675 029	5 087 358
Odpisy	1 873 727	1 834 778	1 790 338	1 764 402	1 784 860	1 812 232	2 054 306	2 033 600
Jine výnosy	325 797	-1 476 529	-2 237 590	-3 007 858	-2 358 601	-695 097	-1 132 586	-813 205
Jiné náklady	165 011	-496 945	-1 677 095	-2 273 079	-1 880 784	192 776	-958 637	-890 173
EBIT	4 503 313	3 895 927	3 751 508	4 476 919	3 271 764	3 590 830	3 446 774	3 130 727
Nákladové úroky	454 295	337 347	254 343	225 620	218 135	194 711	186 710	208 255
HV před zdaněním	4 049 019	3 558 581	3 497 164	4 251 299	3 053 629	3 396 119	3 260 064	2 922 472
Daň	830 855	780 031	607 656	918 668	932 985	628 815	550 594	493 578
HV za účetní období	3 218 164	2 778 549	2 889 509	3 332 632	2 120 644	2 767 304	2 709 470	2 428 894

Pramen: data ČSÚ, rok 2015 výpočty MPO

Tabulka 2.2 Doplnující a dopočtená data (tis. Kč, osoby)

Doplňující data	2008	2009	2010	2011	2012	2013	2014	2015
Výnosy celkem	62 503 515	61 489 745	62 242 308	64 417 735	71 641 668	58 149 968	58 499 961	60 011 976
Tržby	56 602 422	58 171 845	59 159 951	60 934 647	66 825 049	55 140 845	56 224 482	57 736 496
Průměrný evid. počet zaměstnanců	15 971	15 862	15 183	15 584	15 986	15 363	15 158	15 461
Pracující majitelé	823	830	954	1 144	1 381	1 360	1 197	1 221
Počet jednotek	1 096	1 151	1 401	1 474	1 630	1 585	1 514	1 526
Investice	2 251 756	2 062 662	2 213 186	1 952 278	2 239 498	2 976 041	3 194 409	1 698 599
Náklady celkem	58 454 496	57 931 164	58 745 143	60 166 436	68 588 039	54 753 850	55 239 897	57 089 504
Obrat (Tržby za zboží+Výkony)	62 177 718	62 966 274	64 479 898	67 425 593	74 000 269	58 845 065	59 632 547	60 825 180
Úročené zdroje	24 450 235	23 679 993	22 741 683	23 453 344	25 627 303	26 943 170	27 709 535	29 367 742

Pramen: data ČSÚ, rok 2015 výpočty MPO

Tabulka 2.3 Ukazatelé

Finanční ukazatelé	2008	2009	2010	2011	2012	2013	2014	2015
EVA	539 634	-29 578	470 518	641 080	-309 919	203 383	554 616	42 856
Spread	2,78 %	-0,15 %	2,46 %	3,16 %	-1,42 %	0,89 %	2,35 %	0,18 %
ROE	16,60 %	14,51 %	15,09 %	16,43 %	9,74 %	12,13 %	11,50 %	9,92 %
Alternativní náklad na VK (re)	13,82 %	14,66 %	12,63 %	13,27 %	11,17 %	11,24 %	9,14 %	9,75 %
rf	4,55 %	4,67 %	3,71 %	3,79 %	2,31 %	2,26 %	1,58 %	0,58 %
EBIT/A	11,18 %	9,48 %	9,94 %	11,39 %	7,51 %	8,21 %	7,70 %	6,95 %
Výnosy/Aktiva	1,55	1,50	1,65	1,64	1,64	1,33	1,31	1,33
EBIT/Výnosy	7,20 %	6,34 %	6,03 %	6,95 %	4,57 %	6,18 %	5,89 %	5,22 %
VK/Aktiva	48,11 %	46,60 %	50,73 %	51,59 %	49,96 %	52,17 %	52,64 %	54,36 %

Finanční ukazatelé	2008	2009	2010	2011	2012	2013	2014	2015
UZ/Aktiva	60,69 %	57,61 %	60,25 %	59,65 %	58,84 %	61,60 %	61,88 %	65,21 %
Úroková míra	8,97 %	7,45 %	7,08 %	7,12 %	5,64 %	4,72 %	4,51 %	4,26 %
L3	1,54	1,41	1,45	1,41	1,49	1,57	1,59	1,43
L2	0,94	0,92	1,05	0,94	0,95	0,99	1,00	0,87
L1	0,15	0,16	0,18	0,19	0,20	0,25	0,25	0,22
HOP/Výnosy	9,95 %	10,91 %	9,80 %	10,83 %	7,73 %	10,82 %	9,70 %	8,48 %
PH/Výnosy	19,91 %	20,56 %	19,43 %	20,42 %	16,97 %	21,36 %	20,29 %	19,29 %
ON/Výnosy	9,97 %	9,65 %	9,63 %	9,59 %	9,24 %	10,54 %	10,59 %	10,81 %
Přidaná hodnota na pracující osobu	741 180	757 352	749 645	786 388	699 866	742 818	725 797	693 941
Přidaná hodnota na zaměstnance	779 367	796 960	796 733	844 105	760 308	808 566	783 112	748 740
Průměrná mzda	21 897	22 868	23 987	23 823	24 241	23 225	24 171	24 929

Pramen: data ČSÚ, rok 2015 výpočty MPO

### 3. Cenový vývoj

Cenový vývoj, vyjádřený indexy cen průmyslových výrobců ostatních potravinářských výrobků (tabulka 3.1) ukazuje jejich každoroční nárůst oproti poměřovanému roku 2005.

Tabulka 3.1 – Indexy cen průmyslových výrobců v letech 2008 až 2015 podle CZ-CPA (rok 2005 = 100 %)

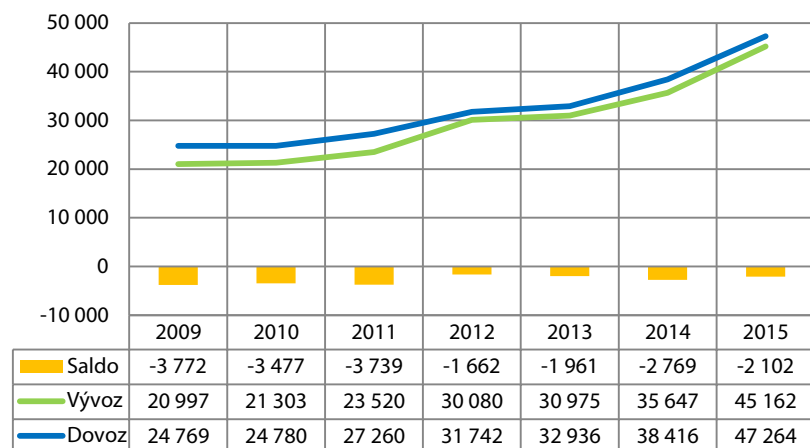
Název	Kód CZ-CPA	průměr od počátku roku							
		2008	2009	2010	2011	2012	2013	2014	2015
Ostatní potravinářské výrobky	10.8	130,6 %	108,2 %	106,1 %	122,0 %	130,8 %	143,1 %	133,1 %	130,0 %

Zdroj: ČSÚ

### 4. Zahraniční obchod

Zahraniční obchod s výrobky CZ- CPA 10.8 se vyznačuje v hodnocených letech, jak ukazuje graf 4.1 vzestupnou tendencí u exportu, tak i u importu. Velmi nepříznivý je však vývoj obchodního salda, které se po zlepšení v roce 2012 v následujících dvou letech (2013, 2014) znovu meziročně prohlubuje, v roce 2015 došlo však k mírnému zlepšení.

Graf 4.1 CZ-CPA 10.8 Zahraniční obchod (mld. Kč)



Pramen: data ČSÚ



## 5. Shrnutí a perspektivy oboru

CZ – NACE 10.8 skládající se z rozmanitých výrobních tříd zaujímal v hodnoceném roce v rámci CZ-NACE 10 třetí místo v podílu na tržbách. V roce 2015 vykazuje pozitivní výsledky pouze u těchto základních ukazatelů: tržby, obrat a určité zlepšení záporné obchodní bilance.

Šancí pro obor je pronikat na nové trhy, být aktivní v inovacích a přizpůsobovat své produkty požadavkům zákazníků to se týká např. rozšiřování sortimentu hotových jídel apod. V neposlední řadě také nadále zvyšovat efektivitu výroby v zájmu růstu její konkurenceschopnosti.

## CZ-NACE 10.9 – Výroba průmyslových krmiv

### 1. Pozice oboru v rámci výroby potravinářských výrobků

V klasifikaci ekonomických činností (CZ-NACE) zahrnuje obor Výroba krmiv (CZ-NACE 10.9) níže uvedené třídy:

10.91 Výroba průmyslových krmiv pro hospodářská zvířata,

10.92 Výroba průmyslových krmiv pro zvířata v zájmovém chovu.

Výroba průmyslových krmiv se v roce 2015 podílela na celkových tržbách Výroby potravinářských výrobků 19,9 %, meziročně došlo k posílení tohoto podílu. Jedná se o obor s druhým nejvyšším podílem na těchto tržbách.

Na tvorbě celkové přidané hodnoty odvětví v roce 2015 se podílela 13,7 %. Meziročně došlo k mírnému poklesu o 0,3 p. b. Tímto podílem zaujímá třetí místo v rámci Výroby potravinářských výrobků CZ-NACE 10.

V podnicích Výroby průmyslových krmiv v roce 2015 pracovalo 4 623 zaměstnanců, tj. 5,4 % z celkového počtu zaměstnanců v odvětví. Řadí se mezi obory s nejnižším počtem zaměstnaných osob. Jejich počet však oproti předchozímu roku mírně vzrostl, tj. o 73 osob. Uvedeným výrobním zaměřením se zabývá 5 % potravinářských podniků CZ-NACE 10.

Celková výroba krmných směsí pro hospodářská zvířata v roce 2015 činila 2 351 112 tun (meziroční nárůst o 0,1 %, tj. o 3,1 tis. tun). Blíže viz tabulka 1.1.

Nejvíce krmných směsí se vyrobilo pro drůbež a pro prasata, méně pak pro skot, domácí zvířata a pro ostatní zvířata. Oproti předchozímu roku 2014 byl zaznamenán pokles u krmných směsí pro prasata, drůbež a domácí zvířata. U krmných směsí pro skot a ostatní zvířata došlo k meziročnímu nárůstu výroby. U krmných směsí pro prasata se výroba snížila proti roku 2014 o 17 tis. tun (2,1 %), u krmných směsí pro drůbež došlo v tomto srovnání k poklesu výroby o 46 tis. tun (3,6 %). U krmných směsí pro skot naopak výroba vzrostla o 15 tis. tun (2,4 %), a také u výroby u ostatních zvířat byl nárůst o 11,7 tis. tun (14,0 %).

Pokles výroby v roce 2015 proti roku 2014 byl zaznamenán u krmných směsí pro domácí zvířata, a to o 1,4 %. Bylo zjištěno, že produkce pro uvedení do oběhu pro cizí odběratele, výrazně převažuje nad produkcí pro vlastní spotřebu.

Objem výroby krmných směsí v roce 2015 (krmné směsi pro hospodářská a ostatní zvířata a krmné směsi pro domácí zvířata) byl na stejné úrovni jako v předešlém roce. U některých druhů výroba krmných směsí proti roku 2014 poklesla, tak především u skotu a u ostatních zvířat stoupla a došlo k meziročnímu vyrovnání výroby (tabulka 1.2).

Tabulka 1.1 – Výroba krmných směsí v ČR pro ostatní a hospodářská zvířata (v tunách)

Ukazatel	2008	2009	2010	2011	2012	2013	2014	2015
Prasata celkem	1 093 191	929 194	935 197	795 558	734 501	802 308	802 826	786 001
Uváděné do oběhu pro cizí odběratele	917 460	751 592	766 338	715 122	654 548	716 584	709 712	704 498
Určené pro vlastní spotřebu	175 731	177 602	168 841	80 436	79 953	85 724	93 114	81 503
Drůbež celkem	1 073 615	1 039 020	993 296	886 958	853 396	902 463	955 959	949 604
Uváděno do oběhu pro cizí odběratele	958 254	921 721	889 778	827 112	816 626	860 151	909 521	905 182
Určeno pro vlastní spotřebu	115 361	117 299	93 518	59 846	36 770	42 312	46 438	44 422

Ukazatel	2008	2009	2010	2011	2012	2013	2014	2015
Skot celkem	535 885	502 475	469 118	447 894	426 769	473 419	505 236	519 809
Uváděné do oběhu pro cizí odběratele	445 814	415 320	383 675	371 596	347 326	383 626	404 876	420 474
Určeno pro vlastní spotřebu	90 071	87 155	85 442	76 298	79 443	89 793	100 360	99 335
Ostatní zvířata	95 767	106 499	88 959	74 777	72 049	86 376	83 974	95 698
Uváděné do oběhu pro cizí odběratele	91 730	106 250	88 577	74 278	71 470	85 942	83 530	95 244
Určené pro vlastní spotřebu	4 037	249	382	499	579	434	444	454
Celkem	2 798 458	2 577 188	2 486 552	2 205 188	2 086 715	2 264 566	2 347 995	2 351 112

Pramen: Statistické zjišťování MZe

Poznámka: Položka „Ostatní zvířata“ obsahuje ryby, koně, králíky, ovce, kozy, lesní zvěř a zvířata v ZOO.

Tabulka 1.2 Vývoj výroby krmných směsí celkem v ČR (tun)

	2007	2008	2009	2010	2011	2012	2013	2014	2015
Krmné směsi pro hospodářská zvířata a ost.	3 002 446	2 798 458	2 577 188	2 486 552	2 205 188	2 086 715	2 246 566	2 347 995	2 351 112
Krmné směsi pro domácí zvířata	174 676	180 420	263 777	270 853	154 183	210 685	219 162	220 554	217 612
Celkem krmné směsi	3 177 122	2 978 878	2 840 965	2 757 405	2 359 371	2 297 400	2 465 728	2 568 549	2 568 724

Pramen: MZe

Nejvíce krmných směsí (graf 1.2) se vyrobilo pro drůbež (36,97 % z celkového objemu vyrobených krmných směsí), tj. oslabení procentního zastoupení oproti předchozímu roku (tj. 37,22 %). Druhou položkou jsou krmné směsi pro prasata (30,60 %), jejichž výroba poklesla oproti předchozímu roku (tj. 31,26 %), rovněž se mírně snížila výroba krmných směsí pro ostatní zvířata a směsi pro domácí zvířata. Naopak mírně posílila výroba směsí pro skot, tj. na 20,24 % z 19,67 %.

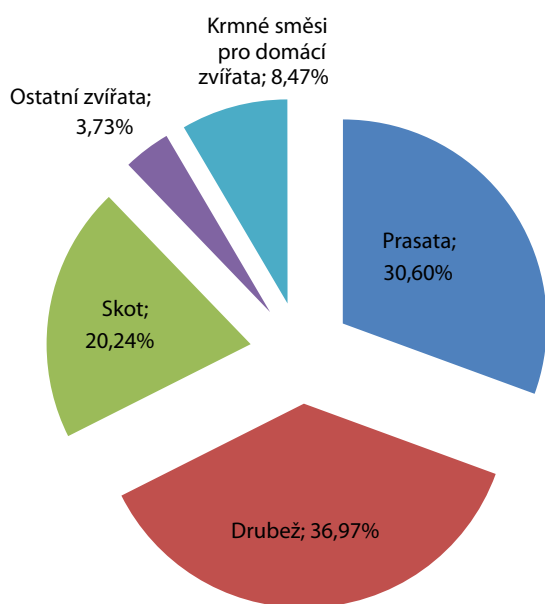
V roce 2015 byla zjištěna celková spotřeba krmných surovin pro výrobu krmných směsí 2 451,4 tis. tun a došlo tak k minimálnímu meziročnímu nárůstu o 5,9 tis. tun (0,2 %).

Nejvýznamnější surovinou pro výrobu krmných směsí byly z krmných surovin obiloviny (62,3 %). Ty byly tvořeny z 54,6 % pšenicí, 21,2 % ječmenem, 17,3 % kukuřicí, 4,9 % žitem a tritikále, 1,6 % ovsem a dále ostatními obilovinami, s podílem 0,4 %.

U obilovin byl oproti roku 2014 zaznamenán pokles celkové spotřeby k výrobě krmných směsí o 32,3 tis tun (2,1 %). Ze spotřeby obilovin k výrobě krmných směsí vzrostly v roce 2015 proti roku 2014 ječmen, žito a tritikále a spotřeba ostatních obilovin poklesla.

Mezi hlavní výrobce průmyslových krmiv v ČR podle výše tržeb patří Hill's Pet Nutrition Manufacturing, s.r.o. (vlastník z USA), De Heus, a. s. (vlastník z Holandska), Primagra, a.s. (jediný akcionář AGROFERT, a.s.) a Afeed CZ, a.s.

Graf 1.2 – Struktura výroby krmných směsí v ČR v roce 2015 podle druhu zvířat



Pramen: MZe

## 2. Hlavní ekonomické ukazatele

Hlavní ekonomické ukazatele shrnuje následující tabulka 2.1, která zachycuje vývoj základních položek výkazu zisku a ztráty v letech 2008-2015. Dále tabulka 2.2 s dalšími doplňujícími daty a tabulka 2.3 s vybranými ukazateli finanční analýzy.

Počet podniků v tomto oboru je poměrně malý, činí 370 podniků v roce 2015, jejichž počet od roku 2011 klesá. Tento obor tvoří především podniky malé, tj. do 49 zaměstnanců. Obor se na celkové podnikatelské struktuře potravinářských podniků podílí 5 %.

Počet zaměstnanců oboru od roku 2008 klesá. Při komparaci s rokem 2015 došlo k úbytku o 1 973 osob, meziročně o 73 zaměstnanců. Obor zaměstnává 5,4 % zaměstnanců z celého potravinářského průmyslu.

Průměrná hrubá měsíční mzda v čase roste. V roce 2015 dosahovala 32 145 Kč. V rámci jednotlivých oborů tento obor dosahuje druhých nejvyšších hrubých průměrných mezd, zároveň i nadprůměrnou hrubou mzdu odvětví Výroby potravinářských výrobků, kde k roku 2015 činí tato mzda 20 711 Kč.

Ukazatel přidané hodnoty oproti předchozímu roku klesl o 17,6 %. Produktivita práce v oboru Výroby průmyslových krmiv je v čase rostoucí až do roku 2014. V posledním analyzovaném roce, 2015, došlo k poklesu produktivity práce o 16,2 %. Především z důvodu poklesu výše zmiňované přidané hodnoty. I tak produktivita práce v tomto oboru patří mezi nejvyšší a výrazně převyšuje i průměrnou produktivitu odvětví Výroby potravinářských výrobků.

Tržby za prodej vlastních výrobků od roku 2010 vykazují soustavný růst. Stejný vývoj je patrný u výkonové spotřeby tohoto oboru.

Ukazatel Spread (rozdíl mezi ukazatelem ROE a re) má od roku 2013 kladnou hodnotu, což znamená, že podniky Výroby průmyslových krmiv tvořily hodnotu pro své vlastníky.

Produkční síla, měřená ukazatelem ROA (tzn. EBIT/aktiva) podniků Výroby průmyslových krmiv od roku 2012 vykazuje růst. Produkční síla tohoto oboru je vyšší než u odvětví Výroby potravinářských výrobků.

Ukazatel rentability výnosů je v čase rostoucí, v roce 2015 dosáhl hodnoty 8,18 %. Rentabilita výnosů je vyšší, než je ve Výrobě potravinářských výrobků jako celek. Obor tedy vykazuje nadprůměrné hodnoty.

Podíl vlastního kapitálu na aktivech podniku se po celou časovou řadu zvyšuje, v roce 2015 byl tento podíl 60,9 %. Tzn., že dochází ke snižování celkové zadluženosti těchto podniků. V roce 2015 činí 39,1 % a je nižší než je průměrná hodnota Výroby potravinářských výrobků.

Stejně jako u předešlých ukazatelů, vykazují v oblasti likvidity podniky oboru 10.9 nadprůměrných hodnot, než jsou průměrné hodnoty Výroby potravinářského průmyslu.

Tabulka 2.1 Výkaz zisku a ztráty (tis. Kč)

Výkaz zisku a ztráty	2008	2009	2010	2011	2012	2013	2014	2015
Tržby za prodej zboží	25 714 439	24 591 989	20 970 420	19 443 096	21 901 655	25 082 038	23 396 543	22 583 812
Náklady vynaložené na prodané zboží	23 224 150	22 244 746	18 929 369	17 497 487	19 824 334	21 516 957	20 651 623	19 866 826
Obchodní marže	2 490 289	2 347 244	2 041 052	1 945 609	2 077 321	3 565 080	2 744 920	2 716 986
Výkony	28 239 132	29 962 863	28 390 192	30 887 987	31 896 738	36 530 934	38 571 816	37 715 475
Tržby za prodej vlastních výrobků	23 106 119	24 874 987	24 206 154	26 879 216	27 735 309	30 515 722	33 372 149	35 159 373
Tržby za prodej služeb	1 426 693	2 084 695	1 620 098	1 637 108	1 565 526	1 631 385	1 801 816	1 691 688
Změna stavu zásob + aktivace	3 706 320	3 003 181	2 563 940	2 371 663	2 595 903	4 383 827	3 397 852	864 414
Výkonová spotřeba	25 685 670	26 245 412	24 283 189	26 404 444	27 582 429	32 802 409	33 115 586	33 674 961
Přidaná hodnota	5 043 750	6 064 695	6 148 054	6 429 152	6 391 630	7 293 606	8 201 150	6 757 501
Osobní náklady	2 668 079	2 856 123	2 780 582	2 568 516	2 517 942	2 525 278	2 640 719	2 550 541
Mzdy	1 910 863	1 843 861	1 939 850	1 777 397	1 787 039	1 731 459	1 806 986	1 783 276
Náklady na soc. a zdrav. zabezpečení	729 901	970 079	714 017	742 904	682 785	740 654	767 122	732 815
OON	27 315	42 184	126 715	48 215	48 119	53 165	66 611	34 450
Hrubý operační přebytek	2 375 671	3 208 571	3 367 473	3 860 636	3 873 688	4 768 327	5 560 432	4 206 959
Odpisy	990 674	888 591	973 665	836 726	942 400	972 443	960 554	997 766
Jine výnosy	1 983 189	2 412 768	1 366 257	294 254	-100 684	-981 940	-745 016	1 788 421
Jiné náklady	2 508 394	2 121 583	1 226 965	561 527	-57 199	-838 311	-933 121	-78 335
EBIT	859 792	2 611 166	2 533 099	2 756 638	2 887 803	3 652 256	4 787 983	5 075 949
Nákladové úroky	507 371	387 896	229 108	177 291	214 163	179 386	152 731	138 595
HV před zdaněním	352 420	2 223 270	2 303 991	2 579 347	2 673 640	3 472 870	4 635 252	4 937 353
Daň	172 044	-578 745	477 378	502 091	487 867	653 364	763 963	812 389
HV za účetní období	180 376	2 802 015	1 826 614	2 077 256	2 185 773	2 819 505	3 871 289	4 124 965

Pramen: data ČSÚ, rok 2015 výpočty MPO

Tabulka 2.2 Doplňující a dopočtená data (tis. Kč, osoby)

Doplňující a doporučená data	2008	2009	2010	2011	2012	2013	2014	2015
Výnosy celkem	55 936 759	56 967 620	50 726 869	50 625 337	53 697 709	60 631 032	61 223 343	62 087 708
Tržby	50 247 250	51 551 671	46 796 673	47 959 420	51 202 490	57 229 145	58 570 508	59 434 873
Průměrný evid. počet zaměstnanců	6 596	6 196	5 654	4 893	4 776	4 650	4 696	4 623
Pracující majitelé	197	170	248	304	321	302	314	309
Počet jednotek	243	280	377	406	402	369	378	370
Investice	1 385 714	827 168	785 566	1 455 904	1 182 463	1 006 465	1 108 312	1 467 459
Náklady celkem	55 584 339	54 744 350	48 422 878	48 045 991	51 024 069	57 158 163	56 588 091	57 150 355
Obrat (Tržby za zboží+Výkony)	53 953 571	54 554 853	49 360 612	50 331 083	53 798 393	61 612 972	61 968 360	60 299 287
Úročené zdroje	22 625 699	22 831 977	21 587 380	20 503 162	24 966 141	26 490 129	29 927 102	29 469 028

Pramen: data ČSÚ, rok 2015 výpočty MPO

Tabulka 2.3 Ukazatelé

Ukazatelé	2008	2009	2010	2011	2012	2013	2014	2015
EVA	-2 000 450	66 476	-914 165	-576 563	-146 313	561 014	359 329	662 432
Spread	-14,77 %	0,42 %	-5,91 %	-3,94 %	-0,84 %	2,76 %	1,52 %	2,87 %
ROE	1,33 %	17,60 %	11,80 %	14,18 %	12,52 %	13,86 %	16,37 %	17,84 %
Alternativní náklad na VK (re)	16,10 %	17,18 %	17,71 %	18,12 %	13,36 %	11,10 %	14,85 %	14,98 %
rf	4,55 %	4,67 %	3,71 %	3,79 %	2,31 %	2,26 %	1,58 %	0,58 %
EBIT/A	2,52 %	7,52 %	8,13 %	9,69 %	8,79 %	10,44 %	12,39 %	13,38 %
Výnosy/Aktiva	1,64	1,64	1,63	1,78	1,63	1,73	1,58	1,64
EBIT/Výnosy	1,54 %	4,58 %	4,99 %	5,45 %	5,38 %	6,02 %	7,82 %	8,18 %
VK/Aktiva	39,73 %	45,85 %	49,66 %	51,51 %	53,12 %	58,15 %	61,18 %	60,93 %
UZ/Aktiva	66,38 %	65,76 %	69,27 %	72,09 %	75,97 %	75,72 %	77,42 %	77,66 %
Úroková míra	5,59 %	5,61 %	3,75 %	3,03 %	2,85 %	2,92 %	2,43 %	2,18 %
L3	1,10	1,21	1,25	1,36	1,51	1,86	2,13	2,02
L2	0,65	0,85	0,78	0,87	0,98	1,27	1,49	1,39
L1	0,08	0,10	0,07	0,10	0,10	0,14	0,15	0,16
HOP/Výnosy	4,25 %	5,63 %	6,64 %	7,63 %	7,21 %	7,86 %	9,08 %	6,78 %
PH/Výnosy	9,02 %	10,65 %	12,12 %	12,70 %	11,90 %	12,03 %	13,40 %	10,88 %
ON/Výnosy	4,77 %	5,01 %	5,48 %	5,07 %	4,69 %	4,16 %	4,31 %	4,11 %
Přidaná hodnota na pracující osobu	742 403	952 649	1 041 720	1 236 911	1 253 935	1 472 767	1 637 062	1 370 236
Přidaná hodnota na zaměstnance	764 625	978 748	1 087 329	1 313 829	1 338 211	1 568 488	1 746 362	1 461 722
Průměrná mzda	24 140	24 798	28 590	30 268	31 179	31 029	32 065	32 145

Pramen: data ČSÚ, rok 2015 výpočty MPO

### 3. Cenový vývoj

Indexy cen průmyslových výrobců v letech 2008-2015, vztažené k roku 2005, jsou v případě CZ-CPA 10.9 Průmyslová krmiva v čase rostoucí (tabulka 3.1).

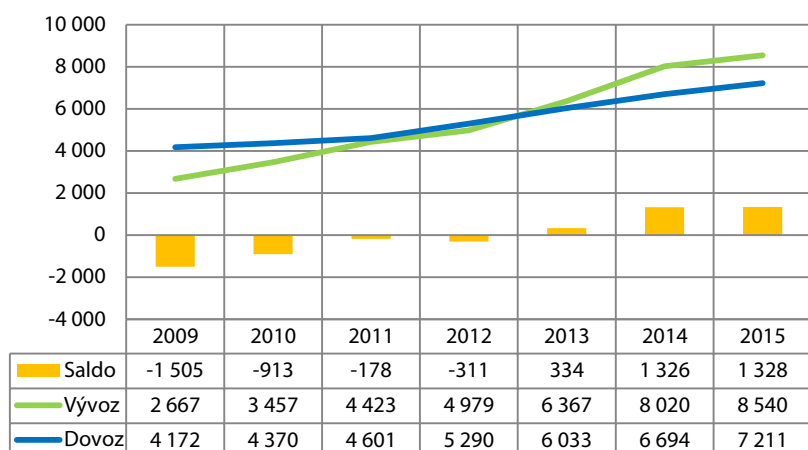
Tabulka 3.1 – Indexy cen průmyslových výrobců v letech 2008 až 2015 podle CZ-CPA (rok 2005 = 100 %)

Název	Kód CZ-CPA	průměr od počátku roku							
		2008	2009	2010	2011	2012	2013	2014	2015
Průmyslová krmiva	10.9	111,9 %	104,1 %	101,8 %	111,5 %	115,5 %	119,3 %	118,5 %	114,1 %

Zdroj: ČSÚ

### 4. Zahraniční obchod

Hodnota dovozu průmyslových krmiv převyšovala hodnotu vývozu do roku 2012 (graf 4.1). Od roku 2013 je již dosahováno kladného salda zahraničního obchodu (334 mld. Kč). Od tohoto roku je saldo stále kladná a v čase roste. Jako další z Výroby potravinářských výrobků dosahuje dlouhodobě kladného salda obor 10.5 Výroba mléčných výrobků. U ostatních oborů je saldo zahraničního obchodu dlouhodobě záporné.

**Graf 4.1 CZ-CPA 10.9 Zahraniční obchod (mld. Kč)**


Pramen: data ČSÚ

## 5. Shrnutí a perspektivy oboru

Výrobní obor meziročně v roce 2015 posílil svůj podíl na celkových tržbách Výroby potravinářských výrobků. Meziročně však došlo k poklesu výroby krmných směsí, především pro prasata, drůbež a domácí zvířata. U krmných směsí pro skot a ostatní zvířata došlo k nárůstu výroby. Zároveň došlo k minimálnímu nárůstu celkové spotřeby krmných surovin pro výrobu krmných směsí.

Počet podniků tvořící tento obor v čase klesá, stejně tak i počet zaměstnanců. Nicméně produktivita práce tohoto oboru patří mezi nejvyšší v rámci odvětví, stejně tak i průměrné hrubé měsíční mzdy. Obor od roku 2013 vykazuje kladné saldo zahraničního obchodu a tvoří hodnotu pro vlastníky (kladný Spread).

## III. CZ-NACE 11 VÝROBA NÁPOJŮ

### 1. Charakteristika oddílu

Členění oddílu CZ-NACE 11 (členění je zde uvedeno dle tříd, tento oddíl se dle skupin nečlení)

- 11.01 Destilace, rektifikace a míchání lihovin;
- 11.02 Výroba vína z vinných hroznů;
- 11.03 Výroba jablečného vína a jiných ovocných vín;
- 11.04 Výroba ostatních nedestilovaných kvašených nápojů;
- 11.05 Výroba piva;
- 11.06 Výroba sladu;
- 11.07 Výrobu nealkoholických nápojů, stáčení minerálních a ostatních vod do lahví.

Oddíl CZ-NACE 11 Výroba nápojů zahrnuje stále širší sortiment výrobků. V této výrobě dominuje tradiční výroba piva, k níž patří i výroba sladu. Pivo bývá v ČR považováno za národní nápoj a „České pivo“ získalo chráněné zeměpisné označení (CHZO). Renezací prošlo v ČR vinohradnictví a vinařství. Určité oživení se projevuje i u některých lihovin. Platí to i o nealkoholických nápojích a minerálních vodách, které nacházejí poptávku u významné části spotřebitelů. Renezance vinařství je dlouhodobá a je spojena zejména se vstupem ČR do EU a s tím spojenou legislativou, v níž je větší pozornost věnována zařizování vín. V poslední době se spotřebitelé s ohledem na životní styl více přiklánějí k vínu, a to i mužská část populace. Určité skupiny spotřebitelů preferují i nealkoholické nápoje a minerální vody, což souvisí s rozvojem motorismu.

Výroba nápojů má dlouhou tradici. Tato výroba obsahuje výrobu nealkoholických nápojů, výrobu alkoholických nápojů vyráběných hlavně kvašením a výrobu lihovin. U lihovin jde o výrobu destilovaných alkoholických nápojů, míchaných nápojů a výrobu čistého alkoholu. U nápojů vyráběných kvašením jde o výrobu vína, a to i šumivého a z koncentrovaného hroznového moštu, míchání, čištění vína a stáčení vína do lahví, výrobu jablečného vína a jiných ovocných vín, výrobu ostatních nedestilovaných kvašených nápojů – výrobu vermutů apod. Do tohoto oddílu také patří uvedená výroba nealkoholických nápojů a stáčení minerálních a ostatních vod do lahví. Základní, ale i další ekonomické ukazatele uváděné v tomto oddílu se tedy generují ze všech uváděných výrob.

Do tohoto oddílu nepatří výroba produktů z kávy a čaje. Produkce nápojů je ovlivněna sezónností, která je v kontextu s vývojem počasí.

Největším producentem piva je Plzeňský Prazdroj, a. s., Pivovary Staropramen, a. s., Heineken ČR, a. s. a Budějovický Budvar, n. p. Největším výrobcem sladu jsou Sladovny Soufflet ČR, a. s. Mezi největší domácí výrobce vína patří skupina Bohemia Sekt, a. s., Moravské vinařské závody, Bzenec, s. r. o., PATRIA Kobyly, a. s., Templářské sklepy Čejkovice. Významné pozice ve výrobě lihovin zauímají firmy STOCK Plzeň-Božkov s. r. o., Likérka Granette & Starorežná Distilleries, a. s., Rudolf Jelínek, a. s., Jan Becher - Karlovarská Becherovka, a. s. Velký podíl na trhu minerálních patří společnosti Karlovarské minerální vody, a. s. a dalšími výrobci jsou Poděbradka, a. s., Karlovarská Korunní, s. r. o., ONDRÁŠOVKA, a. s. a Hanácká kyselka, s. r. o. K největším firmám ve výrobě nealkoholických nápojů dále náleží Coca-Cola HBC ČR, s. r. o., Kofola, a. s. a Pepsico CZ, s. r. o.

### 2. Vývoj oddílu

Výroba nápojů v ČR svým rozsahem sice nepatří mezi klíčová odvětví zpracovatelského průmyslu, ale výši obratu i přidané hodnoty předstihuje např. Švédsko.

K jeho dodavatelským odvětvím patří zemědělství – sladovnický ječmen, vinné hrozny aj., ale významná jsou i některá odvětví zpracovatelského průmyslu – stroje, obaly, např. jejich nové tvary a také výroba potravinářských výrobků – konzervárny aj. Na straně užití převažuje konečná spotřeba domácností, dále je to mezispotřeba, stravování a pohostinství, vlastní výroba nápojů a výroba potravinářských výrobků. Významným směrem užití je i vývoz.

Výroba nápojů, zejména její významné podniky, které vlastní zahraniční kapitál posilují svou konkurenceschopnost vysokou kvalitou a marketingem vč. účastí na veletrzích a výstavách v zájmu udržení, resp. získání dalších teritorií. Menší firmy rozšiřují sortiment nápojů na místních trzích a přispívají k vysoké domácí spotřebě na obyvatele, zejména u piva.

### 3. Hlavní ekonomické ukazatele

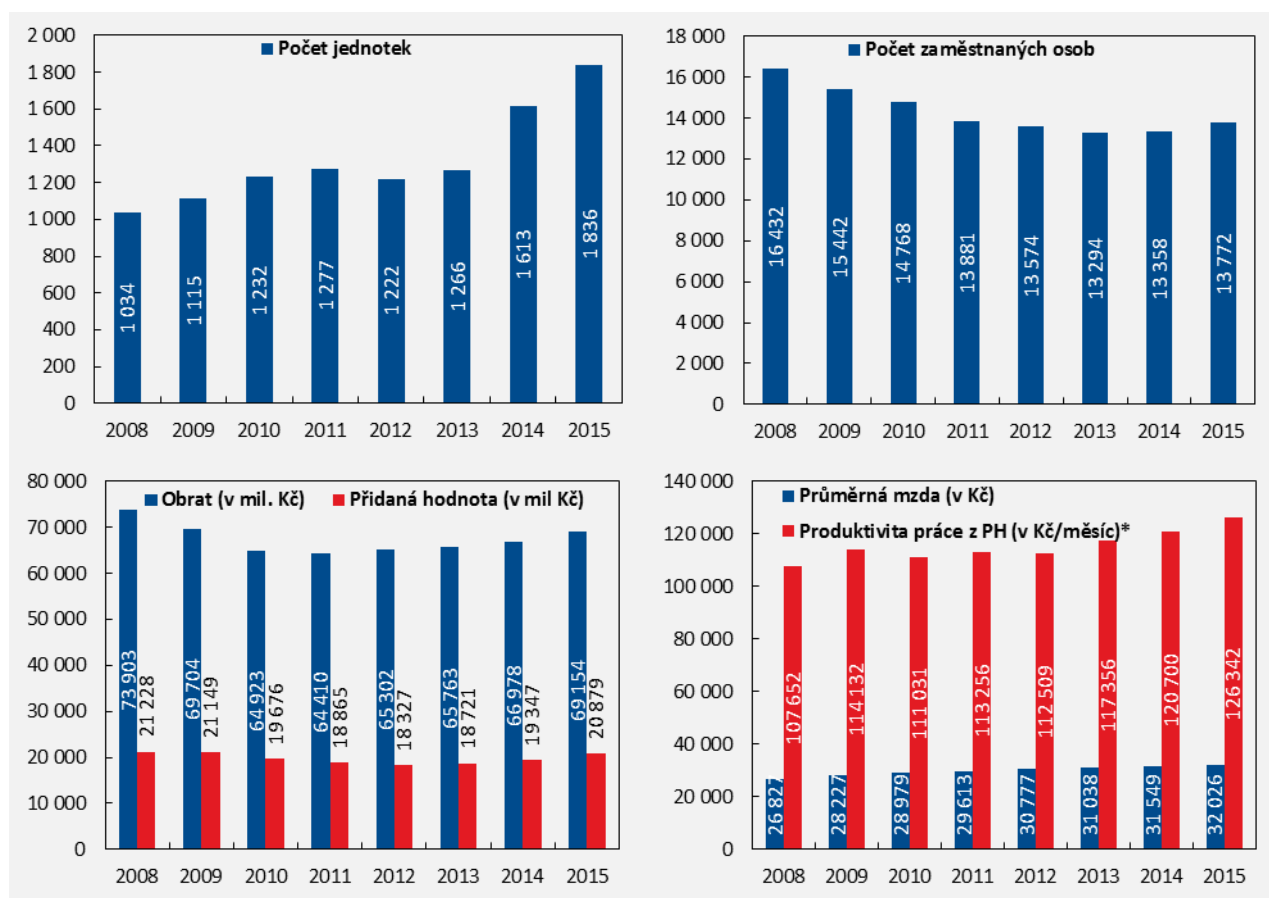
U hlavních ekonomických ukazatelů byly v hodnocených letech zaznamenány výkyvy, zejména u tržeb a přidané hodnoty. Jejich nejméně příznivý vývoj byl v letech 2010 a 2012, jak je patrné z grafu 3.1. Při poměrně stabilním růstu průměrné mzdy došlo

od roku 2013 k výraznějšímu růstu produktivity práce. V roce 2013 se zastavil pokles zaměstnanosti, která se obrátila v mírný růst. Nárůst počtu podniků se především týká malých firem, jako příklad lze uvést malé pivovary, které jsou rozmístěny ve všech regionech, a vzestup jejich počtu patrně potrvá nadále.

Ceny průmyslových výrobců CZ-CPA 11 zaznamenaly od roku 2012 skokový růst, který pokračoval v dalších letech mírnějším tempem (graf 3.2).

Z porovnání Spredu (rozdíl ROE – re), rentability vlastního kapitálu ROE, alternativního nákladu na vlastní kapitál re a bezrizikové sazby rf v rámci finanční analýzy vyplynulo, že oddíl CZ-NACE 11 vykazuje záporný Spread, což znamená, že odvětví netvořilo ve sledovaných letech hodnotu pro své majitele s výjimkou roku 2012 (graf 3.3). Na kladnou hodnotu ve zmíněném roce působil nárůst rentability vlastního kapitálu při výrazném poklesu aktiv, která v následujícím roce neúměrně vzrostla, což může být spojeno s akvizičními aktivitami v pivovarnickém průmyslu.

Graf 3.1 – Hlavní ekonomické ukazatele oddílu CZ-NACE 11 (rok 2008 = 100 %)

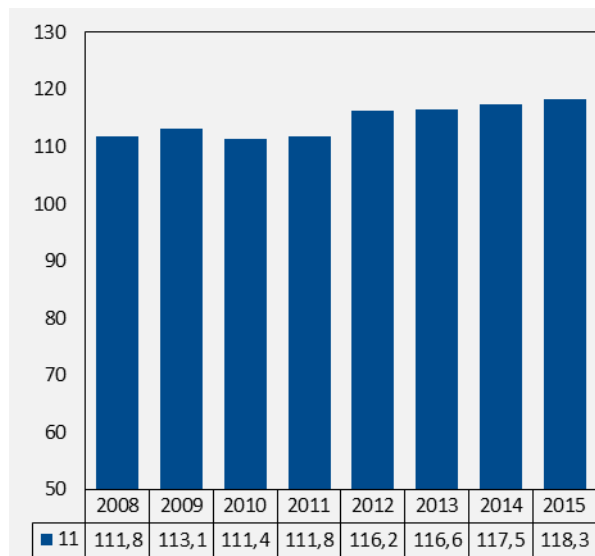


Pramen: ČSÚ, výpočty MPO

\* Jedná se o alikvotní měsíční podíl vypočtený z ročních údajů

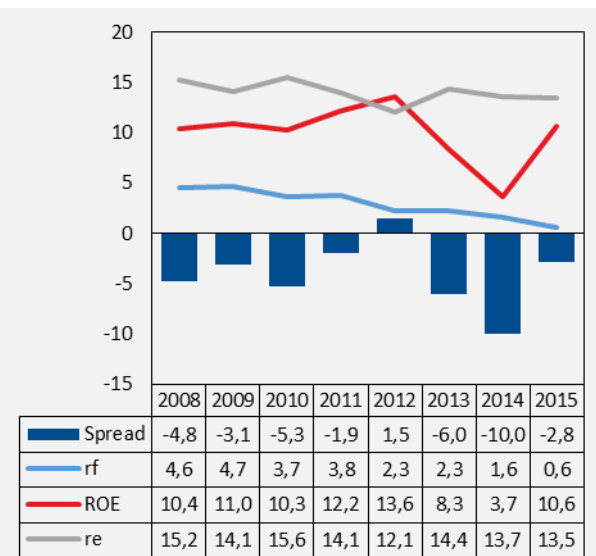


Graf 3.2 – Cenový vývoj CZ-CPA 11 (2005 = 100 %)



Pramen: ČSÚ, výpočty MPO

Graf.3.3 – Spread (ROE – re) CZ-NACE 11 (v %)



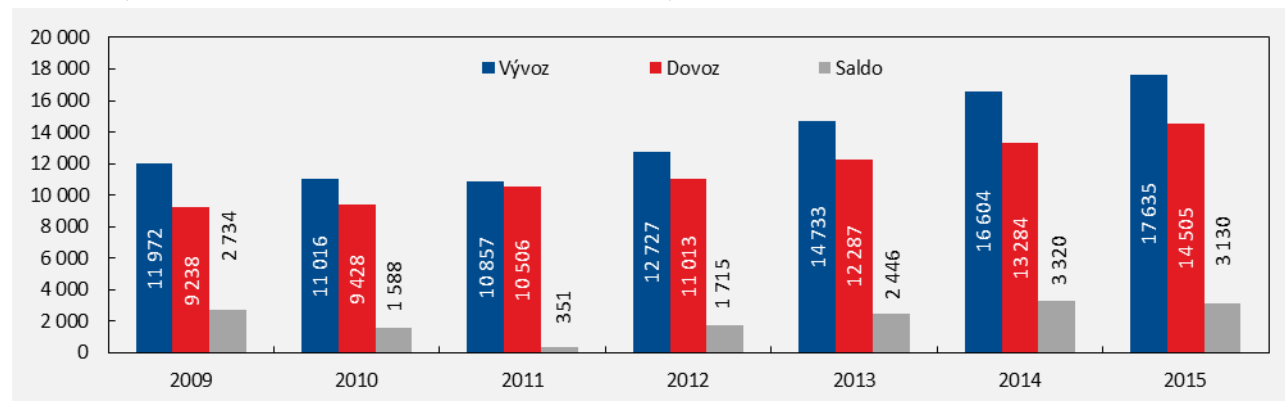
Pramen: ČSÚ, výpočty MPO

#### 4. Zahraniční obchod

##### 4.1 Vývoj zahraničního obchodu

Saldo zahraničního obchodu s nápoji je trvale kladné, i když jeho hodnota v jednotlivých letech kolísala (graf 4.1). Kladné saldo ZO vyplývá z rostoucího objemu vývozu a tempa jeho růstu od roku 2012. Dominantním exportním produktem je pivo. Méně pozitivní je objem dovozu, který se tradičně vyskytuje u vína. Jde o zhoršení salda ZO. Nutno však vzít v úvahu i to, že ČR ve vínu není soběstačná, a přitom je částí spotřebitelů požadováno. Zejména jde o nešumivé lehké révové víno, které je na zahraničních trzích snadno dostupné.

Graf 4.1 – Vývoz, dovoz a saldo zahraničního obchodu s produkty dle CZ-CPA 11 (v mil. Kč)



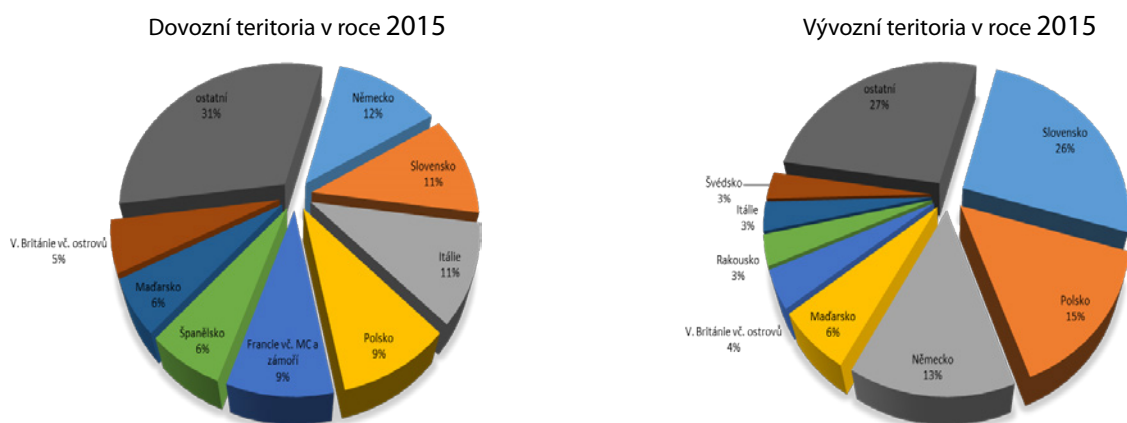
Pramen: ČSÚ, data k 28. 2. 2016

##### 4.2 Teritoriální struktura zahraničního obchodu

Teritoriální struktura ZO s výrobky CZ-CPA 11 za rok 2015 ukazuje, že nejvíce bylo dovezeno z Německa (12 % podíl), následovalo Slovensko a Itálie (shodně 11 %) a Polsko (9 %). U vývozu bylo v roce 2015 hlavním teritoriím Slovensko s podílem 26 %, Polsko s 15 % a Německo s 13 %. Tyto a další údaje uvádí graf 4.2.

Struktura dovozních teritorií se v posledních letech příliš nezměnila. Totéž platí i o vývozních teritoriích.

Graf 4.2 – Zahraniční obchod s výrobky CZ-CPA 11



Pramen: ČSÚ, data k 28. 2. 2016

## 5. Shrnutí a perspektivy oddílu

Výroba nápojů má v ČR dlouhou tradici. Představuje významný produkční a tržní segment s přesahem na zahraniční teritoria. Dominantní je výroba piva. Podle Českého svazu pivovarů a sladoven činil výstav v roce 2016 celkem 20,1 mil. hl. piva, tj. meziročně více o 2,2 %. Vývoz do zahraničí dosáhl dokonce 4,1 mil. hl., což je meziročně více o 13,3 %. Průměrná spotřeba piva na osobu/rok v posledních šesti letech kolísá mezi 143 -146 litry. Výroba nealkoholického piva dosáhla 546 tis. tun, což je meziročně více o 5 %. Produkce sladu vzrostla meziročně o 0,8 % na 544 tis. tun.

Odlíšná je situace u vína. Podle ČSÚ ve vinařském roce 2015/16 (tento rok je od 1.8. do 31.7.) dosáhla domácí výroba 800 tis. hl., při meziročním indexu 209,4. Dovoz suroviny u vína činil 16 tis. hl. (meziroční index 96,9). Spotřeba vína činila ve sledovaném roce 1 985 tis. hl. a vývoz 200 tis. hl. Soběstačnost je udávána ve výši 40,3 %.

U destilátů a lihovin se situace objemově stabilizovala při sortimentních změnách. Určité změny nastávají směrem k vyšší konzumaci dražších lihovin a s rozšiřováním sortimentu lihovin tradičně vyráběných v určitých regionech, což souvisí i s dostatkem surovin pro výrobu, zejména vhodných druhů ovoce či bylin. Nealkoholické nápoje a minerální vody nacházejí uplatnění zejména v letní sezóně a v průběhu celého roku u spotřebitelů, preferujících z různých důvodů tento druh nápojů.

U hlavních ekonomických ukazatelů bylo v hodnocených letech zaznamenáno kolísání, zejména u tržeb a přidané hodnoty. Kritickými z pohledu výkonnosti a trhu se ukázaly roky 2010 až 2012. Indikátor přidané hodnoty na zaměstnance však vykazuje od roku 2013 oživení a vývoj ukazatele průměrné mzdy ukazuje na její růst. Perspektiva tohoto odvětví je spojena na jedné straně s trhem odběratelů, ale také dodavatelů, zejména agrárních surovin.



MINISTERSTVO ZEMĚDĚLSTVÍ

Vydalo Ministerstvo zemědělství, Těšnov 17, 110 00 Praha 1  
[www.eagri.cz](http://www.eagri.cz), [info@mze.cz](mailto:info@mze.cz), +420 221 811 111  
Praha 2016

Foto na obálce: bitt24/Shutterstock.com

ISBN: 978-80-7434-323-0

