



KONKURENCESCHOPNOST POTRAVINÁŘSKÉHO SEKTORU ČR

The Competitiveness of the CZ Food Industry

Martin Plášil
Josef Mezera
a kolektiv

Ústav zemědělské ekonomiky a informací

**Martin Plášil, Josef Mezera
a kolektiv**

**KONKURENCESCHOPNOST
POTRAVINÁŘSKÉHO SEKTORU ČR**

(Výsledky dotazníkového šetření)

THE COMPETITIVENESS OF THE CZ FOOD INDUSTRY

výzkumná studie

Praha, 2010

Publikace je součástí řešení Výzkumného záměru MZe 0002725101 „Analýza a vyhodnocování možností trvalé udržitelnosti zemědělství a venkova ČR v podmínkách EU a Evropského modelu zemědělství“.

Oponenti: prof. Ing. Jaroslav Homolka, CSc.
doc. Ing. Jiří Jelínek, CSc.

Text neprošel jazykovou korekturou.

Za obsah publikace odpovídají autoři:

Ing. Martin Plášil
JUDr. Ing. Josef Mezera, CSc.
Ing. Lenka Mejstříková
Ing. Václav Pokorný
Ing. Marie Puticová, CSc.
RNDr. Pavel Froněk, CSc.

© Ústav zemědělské ekonomiky a informací

ISBN: 978-80-86671-76-5

OBSAH

Abstrakt.....	1
Abstract.....	1
Klíčová slova	2
Key Words.....	2
Použité zkratky	2
Souhrn	3
Executive Summary.....	4
Úvod.....	7
1 Posouzení výchozího stavu poznání	8
2 Metodický postup včetně datových zdrojů.....	10
3 Vlastní výsledky	13
3.1 Zhodnocení makroekonomického prostředí	13
3.1.1 Základní ukazatele	13
3.1.2 Legislativa, standardy.....	14
3.1.3 Programy, podpory.....	17
3.2 Zhodnocení faktorů inputu	21
3.2.1 Výzkum a vývoj.....	21
3.2.2 Investice	24
3.2.3 Podnikatelská struktura	25
3.2.4 Ekonomika práce.....	27
3.2.5 Výkonová spotřeba.....	28
3.2.6 Kapitál.....	30
3.3 Zhodnocení faktorů outputu	31
3.3.1 Produkce	31
3.3.2 Ukazatel komparativních výhod (index RCA).....	35
3.3.3 Zahraniční obchod.....	36
3.3.4 Přidaná hodnota a produktivita práce.....	38
3.4 Dotazníkové šetření	40
3.4.1 Dotazníkové šetření – postup a metodický přístup.....	40
3.4.2 Vyhodnocení dat dotazníkového šetření.....	42
3.4.3 Shrnutí odpovědí za jednotlivé oblasti šetření	50
4. SWOT analýza odvětví výroby potravinářských výrobků a nápojů	53
Závěr.....	55
Seznam použité literatury	56

ABSTRAKT

Studie se zabývá problematikou konkurenceschopnosti a výkonnosti potravinářského průmyslu v ČR. Oba tyto atributy jsou hodnoceny jak v rámci tuzemského zpracovatelského průmyslu a trhu, tak z hlediska relací v zahraničním obchodě, tedy v souvislosti s evropským a světovým trhem.

Z metodického hlediska studie aplikuje ekonomický model, založený na input-output analýze do podmínek ČR a opírá se u většiny hodnocených indikátorů o podíly potravinářského sektoru na zpracovatelském průmyslu, resp. průmyslu celkem. Vlastní konkurenceschopnost je posuzována podle indexu RCA. Indikátory jsou propočteny většinou z databáze let 2000 až 2008, tj. období před a po vstupu ČR do EU. Dále byly využity výsledky dotazníkového šetření, které zjišťovalo pohled potravinářského podnikatelského sektoru na konkurenceschopnost.

Výsledkem je zhodnocení stavu makroekonomického prostředí ovlivňujícího potravinářský sektor, využití vstupů a výstup dosažený tímto sektorem. Zpracovaná SWOT analýza odhaluje mimo jiné příležitosti, které mohou současný stagnující či spíše klesající stav konkurenceschopnosti a výkonnosti hodnoceného odvětví zlepšit. Ve studii jsou naznačeny směry dalšího výzkumu a také vývoj potravinářského sektoru v oblasti výkonnosti a konkurenceschopnosti.

Abstract

The study aims at problems of the competitiveness and the performance of the Czech food industry. Both these aspects are evaluated in the context of the domestic manufacturing sector and market as well as from the point of view of relationships to foreign trade, i.e. in context of European and world market.

This study, in the light of methodology, applies the economic model based on input-output analysis in CZ conditions. There are also used share indicators, i.e. share of food industry on manufacturing industry and industry as a whole. The competitiveness is evaluated according to RCA index. Most of the statistical data refer to the period 2000-2008, i.e. before and after the accession to the EU. In addition a special survey of investigating an insight into food entrepreneurial sector on the competitiveness was conducted.

The outcome of the study includes an evaluation of the situation in the macroeconomic environment that influenced the food sector of the input use and of the achieved output by this sector. The elaborated SWOT analysis indicates elements (strengths and opportunities) that could improve current stagnant or even decreasing competitiveness and performance of the sector. The study also suggests new directions for further research in this area and also development of the food sector on the field of performance and competitiveness.

KLÍČOVÁ SLOVA

potravinářský sektor, input, output, konkurenceschopnost, výkonnost, trh

Key Words

food industry, input, output, competitiveness, performance, market

POUŽITÉ ZKRATKY

b. c.	běžné ceny
CZ PRES	Předsednictví ČR v Radě EU
CIAA	Konfederace potravinářského a nápojového průmyslu zemí EU
ČMZRB	Českomoravská záruční a rozvojová banka
ČR	Česká republika
DPH	daň z přidané hodnoty
GŘC	Generální ředitelství cel
HDP	hrubý domácí produkt
MZe ČR	Ministerstvo zemědělství ČR
MPO ČR	Ministerstvo průmyslu a obchodu ČR
MSP	malé a střední podniky
OKEČ	odvětvová klasifikace ekonomických činností (nahrazena CZ-NACE)
OSVTE	Ostatní státy s vyspělou tržní ekonomikou.
PDO	Protected Designation of Origin (česky CHOP = chráněné označení původu)
PGI	Protected Geographical Indication (česky CHZO = chráněné zeměpisné označení)
PGRLF	Podpůrný garanční rolnický a lesnický fond
PPVPRV	Program rozvoje venkova
RCA	Revealed Comparative Advantage (ukazatel komparativních výhod)
TSG	Traditional Speciality Guaranteed (česky ZTS = zaručená tradiční specialita)
SKP	standardní klasifikace produkce
ÚZEI	Ústav zemědělské ekonomiky a informací
ZO	zahraniční obchod

SOUHRN

Studie vznikla v rámci institucionální podpory výzkumného záměru MZE0002725101 “Analýza a vyhodnocování možností trvalé udržitelnosti zemědělství a venkova ČR v podmínkách EU a Evropského modelu zemědělství“.

Cílem výzkumu bylo s využitím současných poznatků o konkurenceschopnosti a výkonnosti potravinářského průmyslu zvolit vhodný metodický přístup (ekonomický model) pro měření těchto veličin v daném odvětví, resp. oborech, aplikovat jej a modifikovat s ohledem na disponibilní datové zdroje a provést analýzy, které zhodnotí vývoj a stav konkurenceschopnosti a do určité míry i výkyvy ve vývoji výkonnosti tohoto odvětví, resp. jeho oborů. Současně výzkum přispěje k rozvoji analytických metod založených na ekonomickém modelu využívajících input-output analýzu.

Zpracované kvantitativní údaje dokumentují vývoj u jednotlivých indikátorů a umožňují provést především komparativní a trendové analýzy. Další údaje kvalitativního charakteru byly získány vyhodnocením dotazníkového šetření provedeného ve vybraných potravinářských podnicích. Jednotlivé otázky byly analyzovány obvyklými statistickými metodami.

Z jednotlivých analytických oblastí, tj. makroekonomického prostředí, faktorů inputu a outputu a dotazníkového šetření, které byly zaměřeny na posouzení dosavadního stavu konkurenceschopnosti potravinářského sektoru, vyplynuly následující závěry:

- Oblast makroekonomického prostředí – solidní tempo růstu HDP v ČR v minulých letech spojené s růstem výdajů na konečnou spotřebu domácností vytvářely příznivé prostředí pro zvyšování výkonnosti odvětví. Trvalým problémem, s nímž se potýkají potravinářské podniky, je neuspokojivý stav právního prostředí (nízká vymahatelnost práva, nerovné podmínky na trhu aj.). Další vývoj bude však výrazně poznamenán zhoršením ekonomického vývoje v důsledku hospodářské krize.
- Faktory inputu (výzkum a vývoj, investice, podnikatelská struktura, ekonomika práce, výkonová spotřeba a kapitál) – vytvářejí potřebný potenciál pro udržení, resp. růst konkurenceschopnosti odvětví, ale některých příležitostí dosud nebylo využito. Zejména jde o zvýšení výdajů na vědu a výzkum a vyšší dynamiku investování. Vstupy do odvětví stále nejsou plně zhodnocovány, jak u lidského faktoru (kvalifikace), tak u využití fixního kapitálu. Firmy, podle dotazníkového šetření, považují snižování nákladů na výrobu za jedno z hlavních opatření k posílení konkurenceschopnosti.
- Faktory outputu – stimulované jak makroekonomickým prostředím, tak vstupy, dokumentují růst výkonnosti odvětví (index tržeb 2008/2000 u potravinářského odvětví dosáhl 129,5), v porovnání s EU je však podíl potravinářského odvětví na zpracovatelském průmyslu nižší o 5,5 p. b. a jeho konkurenceschopnost se nezlepšuje (RCA index v roce 2000 činil 0,81 a v roce 2008 klesl na 0,74). Podle předběžných

údajů účetní přidaná hodnota na zaměstnance v potravinářském sektoru v roce 2008 na úrovni 598 tis. Kč však předstihla účetní přidanou hodnotu za zpracovatelský průmysl celkem (581 tis. Kč). Se vstupem do EU se dále zvyšuje tlak na vytěsňování domácí produkce importem (záporné saldo ZO SKP 15 překračuje od roku 2006 úroveň - 20 mld. Kč, v roce 2001 nepřesáhlo hranici -10 mld. Kč). Z provedeného šetření vyplynulo, že nejostřejší problémy se koncentrují především do oblasti odbytové a jsou hlavní bariérou růstu konkurenceschopnosti potravinářských firem. Posílit bude potřeba oblast marketingu, rozšiřovat značkové výrobky, které svou jedinečností mohou lépe konkurovat na trhu včetně regionálních značek a bio-výrobků.

Dílčí analýzy vyústily do celkového zhodnocení stavu a vývoje konkurenceschopnosti potravinářského sektoru. K hodnocení bylo využito SWOT analýzy, která již zahrnuje strategické prvky a vytváří přechod k příštím koncepčním, resp. strategickým řešením. K hlavním příležitostem bude patřit především investování do moderních technologií zvyšujících růst přidané hodnoty. Rizikem se jeví zejména další rozšiřování standardní produkce na úkor produkce vyšší kvality.

V zásadě vzestupný trend vývoje potravinářského sektoru po roce 2000, byť s řadou nerovnoměrností bude v důsledku hospodářské krize přerušena rokem 2009. V roce 2010 se mohou projevit jisté známky oživení, ale při nižší výkonnostní úrovni, ve srovnání s předchozími lety. Pro příští vývoj tohoto odvětví bude důležitá délka této krize jak v ČR, tak zejména v zemích, kam směřuje rozhodující část exportu. Otázky spojené s překonáváním bariér omezené konkurenceschopnosti a zejména hledání perspektivních směrů dalšího rozvoje potravinářského odvětví, bude předmětem řešení v roce 2010.

Executive Summary

The study was carried out in the framework of the institutional support to the research programme MZE0002725101 “Analysis and Evaluation of Possibilities of the Sustainable Agriculture and Rural Areas in the Czech Republic under the Conditions of the EU and the European Model of Agriculture”.

The aims of this research were to choose a suitable methodological approach (an economic model) for the assessment of competitiveness of food industry and its branches by using current knowledge about the competitiveness and development of food industry and to apply this model taking into account data availability. Next, there were made analyses investigating reasons for the present and to a certain degree uneven development of performance of the food industry and its branches. Also, the research should concurrently contribute to the advancement of the analytical methods based on the economic model using input-output analysis.

Processing quantitative data documenting the development of the individual indicators enables to make mainly the comparative and trend analyses. Additional data of qualitative

character were obtained from of the assessing survey which has been done on the sample of selected food companies. Simple statistical methods were used for the evaluation of this data.

From the individual analytical area, i.e. the macroeconomic area, input and output factors and from the survey, aimed at the assessment of the present state of the competitiveness of the food industry resulted in following outcomes:

- The macroeconomic area – good rate of GDP growth in the Czech Republic in last years join with growth of expense on household final consumption created favourable condition for the increase of performance of the industry. Unsatisfactory legal environment (poor enforceability of law, unfair terms in the market) is the ongoing problem, which the food entrepreneurs face here. However, the broken development will be significantly affected by economic crises.
- Input factors (research and development, investment, business structure, labour economics, consumption from operation and capital) – create the necessary potential for the growths of the industry’s competitiveness, but some occasions were not used fully. This is mainly the case of an increase in research and development expenses and higher dynamics of investments. Inputs into industry are not fully evaluated yet, both human factor (qualification) and using of fixed capital. Companies, according to the survey carried out by our institute are considering cost reduction on production as one of the main measures towards of the strengthening of the competitiveness.
- Output factors – stimulated by both macroeconomic conditions and inputs documenting the growth of efficiency (sales index 2008/2000 by the food industry reached 129.5). However, as compared to EU, is its share on the manufacturing industry lower by 5.5 percentage points and its competitiveness does not improve (RCA index in the year 2000 recorded 0.81 and then declined to 0.74 in year 2008). In the year 2008 the book value added per employee in the food sector (598 thousand CZK), according to preliminary data, overtook the manufacturing (processing) industry average (581 thousand CZK). The pressure on domestic production by imports has been intensifying since the entry of the Czech Republic to the EU (unfavourable balance of foreign trade of food products and drinks – Standard Classification of Production 15 – from the year 2006 has exceeded the level -20 milliard CZK, while in year 2001 this balance stayed under -10 milliard CZK). In accordance with the survey carried out by our institute, the sharpest problems are especially concentrated on the sales aspects and they are the main barrier to the growth of food companies’ competitiveness. It will be necessary strengthen the marketing area, extend branded products including local/regional brands and organic products, that can better compete because of their uniqueness.

Partial analyses led in the overall evaluation of the position and the development of the food sector competitiveness. There was also used SWOT analysis, covering strategic elements

and creating a transition to the next conceptual or strategic solution. The investments in modern technologies that boost the growth of valued added will especially belong to main opportunities. The risk could be the further enforcing of the standard production at the expense of the high quality production.

In principle, the long-term upward trend in the development of the food industry after 2000, even if irregular with a number of downturns will be broken in 2009 in consequence of economic crisis. Certain signs of revival can appear in the year 2010, but from the lower level of performance in comparison to previous years. For the next development of this industry including its competitiveness will be important the length of the present economic crisis both in the Czech Republic and mainly in the countries, where the crucial part of export is targeted. Questions connected with overcoming the barrier of limited competitiveness and particularly the searching of perspective directions of the trends in the future development of the food industry will be a subject of research in 2010.

ÚVOD

Potravinářský průmysl jako významný článek potravinového řetězce se po vstupu ČR do EU ocitá v nových podmínkách. Je segmentem jednotného trhu se zhruba 500 mil. spotřebitelů, přitom trh ČR představuje přibližně 2 % tohoto evropského trhu. Potravinářský a nápojářský průmysl je důležitým zaměstnavatelem v EU, podle výroční zprávy CIAA zaměstnává 4,4 mil. pracovníků, z toho 63 % pracuje v MSP. V roce 2009 dosáhl obrátu 965 bilionu €. Současný, ale především budoucí vývoj potravinářství v ČR, v EU, ale i ve světě bude ovlivňován některými globálními jevy, trendy a výzvami. Paralelně s procesem globalizace budou vystupovat do popředí zájmu i problémy jednotlivých regionů.

Tyto i další důvody se staly podnětem k tomu, aby se otázkou **konkurenceschopnosti potravinářského sektoru**, jako významného článku strategicky důležitého řetězce, řešitelský tým zabýval na základě teoreticky hlubšího přístupu než v předcházejícím období. Nutno však vzít v úvahu, že míra zkoumání daného problému může odpovídat pouze vymezeným výzkumným kapacitám a disponibilním finančním a ostatním zdrojům.

Cílem výzkumu bylo posouzení konkurenceschopnosti potravinářského odvětví. Získané poznatky mají usnadnit cestu k posilování jak konkurenceschopnosti a výkonnosti tohoto odvětví, tak celého potravinového řetězce. Přitom bude nutné vycházet z dosavadního vývoje, ale i z hledání příležitostí pro jeho další rozvoj.

1 POSOUZENÍ VÝCHOZÍHO STAVU POZNÁNÍ

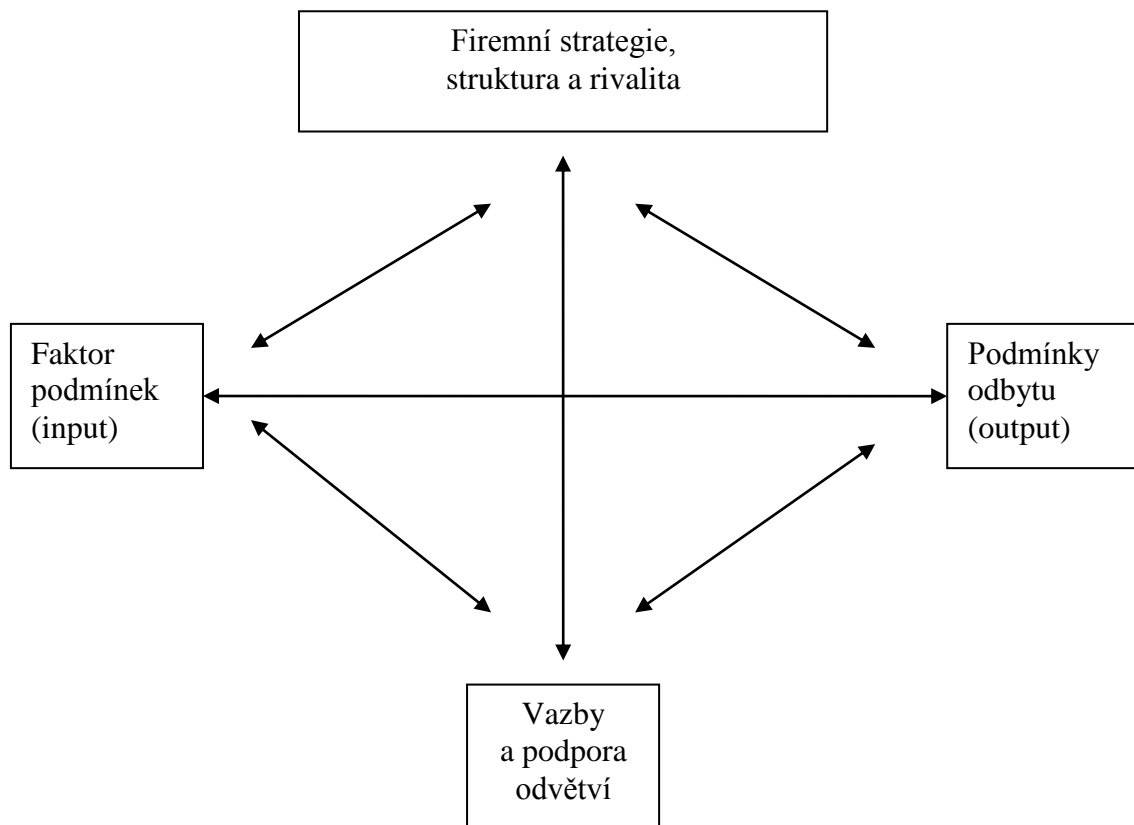
V souvislosti se sílícími integračními procesy v Evropě, se sílící internacionalizací a globalizací, je v posledních letech jak na národní, tak na nadnárodní úrovni věnována stále větší pozornost otázkám konkurence a konkurenceschopnosti. Přesto zatím neexistuje všeobecně přijatá definice konkurenceschopnosti a přístupy k jejímu vymezení jsou často odlišné, někdy až protikladné.

Např. pracovní definice OECD chápe konkurenceschopnost jako „schopnost společností, odvětví, regionů, národů a nadnárodních celků generovat relativně vysoké úrovně jak příjmů z výrobních faktorů, tak jejich využití na udržitelné úrovni za současného vystavení mezinárodní konkurenci“. Presidentská komise USA (z roku 1985) vymezuje národní konkurenceschopnost jako „stupeň schopnosti národa za podmínek volného trhu a funkcí trhu, produkovat zboží a služby, které obstojí v testu mezinárodních trhů, za současného zlepšování (zvyšování) reálných příjmů občanů“. Mezinárodní konkurenceschopnost pak chápe jako „schopnost země proniknout se svým obchodovatelným zbožím a službami na zahraniční a světové trhy a z mezinárodní směny získávat komparativní výhody“.

A existuje řada dalších přístupů k vymezení konkurenceschopnosti s vyšším nebo nižším stupněm obecnosti. (Svatoš, 2003)

V ekonomické literatuře nalezneme mnoho studií, které se věnují jednotlivým složkám konkurenceschopnosti. K nejvíce akceptovaným přístupům patří koncept M. Portera (1990), který je symbolicky vyjádřen **diamantem konkurenceschopnosti** (schéma 1). Tento koncept zahrnuje prostředí, firmy, partnery a trhy. Prostor má utvářet prostor pro podnikání, a tím i vymezuje prostor pro konkurenceschopnost, což je především úlohou státu. Firmy vytvářejí vhodné řídicí a realizační procesy. Partnerství představuje zejména vytváření strategických aliancí. Trhy jsou místem střetu poptávky s nabídkou. Tzn., že mezi nabídkou a poptávkou by měla existovat informační symetrie. Čím více informací o trhu firmy získají, tím lepší mají příležitost se na něm uplatnit.

Schéma 1 – Porterův diamant národních výhod



V rámci této studie s využitím (např. „Kodaňského kritéria“) je **konkurenceschopnost chápána** jako:

- schopnost prosadit se v zesilující se hospodářské soutěži, tj. uplatnit se na vyspělém trhu zboží a služeb (v kvalitě, čase, místě a cenou) a při udržení, zaměstnanosti a realizaci zisku,
- stav makroekonomického rámce (konkurenceschopnost rámcových podmínek).

S konkurenceschopností se setkáváme jak na podnikové, tak národní¹ či nadnárodní úrovni. V případě této studie půjde zejména o konkurenceschopnost potravinářského sektoru v jeho oborové struktuře.

Faktory, které konkurenční schopnost evropského potravinářského průmyslu ovlivňují, ilustruje tzv. **pyramida konkurenceschopnosti** (kritéria konkurenceschopnosti evropského průmyslu z 90. let). Tato pyramida se odvíjí od životní úrovně, na kterou působí míra zaměstnanosti a produktivity práce. Míra zaměstnanosti je spojena s demografickým vývojem, situací na trhu práce, nehmotnými a hmotnými investicemi, tj. kvalifikací a výzkumem a vývojem. K tomu patří inovace, investice, veřejná infrastruktura a systém daní (Analýza 2010).

¹ Podle OECD je konkurenceschopnost vymezena schopností produkovat zboží a služby, které obstojí v testu mezinárodní konkurence, při udržování nebo zvyšování reálného HDP.

M. Porter rozlišuje dva pojmy, kterými konkurenceschopnost charakterizuje, a to:

- konkurenční strategie, kdy jde o hledání příznivého konkurenčního postavení v daném odvětví (jde např. o bariéry vstupu, resp. výstupu z odvětví, vyjednávací sílu na trhu či tlak substitučních výrobků),
- konkurenční výhodu, která je spojena s tzv. hodnotovým řetězcem utvářeným (např. jakostí produkce, značkou výrobku, kvalifikovaností pracovní síly, podílem na trhu aj.).

Tato studie vychází z hypotézy, že potravinářský průmysl v ČR jako odvětví (přítom nutno vzít v úvahu, že jeho výrobní struktura je značně diferencovaná) bude vyžadovat konkurenceschopnost posílit. Aby bylo možné současný stav tohoto odvětví blíže charakterizovat, je potřeba zjistit možnosti měření jeho konkurenční schopnosti.

Soubor indikátorů k měření, resp. hodnocení konkurenceschopnosti je poměrně široký a diferencovaný. Podle poznatků získaných studiem prací evropských i českých institucí, lze obecně členit tyto indikátory na následující skupiny:

- makroekonomické ukazatele a aspekty vytvářející vhodné prostředí (obyvatelstvo, HDP, inflace, právní rámec aj.);
- indikátory na bázi zdrojů, inputů (infrastruktura – počet zaměstnanců a výdaje na V a V, investice, podnikatelská struktura, ekonomika práce, kapitál);
- indikátory na bázi výstupů, výsledků, outputů (produkce, obchodní výměna, přidaná hodnota, produktivita práce).

2 METODICKÝ POSTUP VČETNĚ DATOVÝCH ZDROJŮ

Vlastní šetření bylo zahájeno analýzou. Jednalo se především o **komparativní analýzu**, kdy potravinářské odvětví bylo porovnáváno se zpracovatelským sektorem, resp. průmyslem celkem, jednotlivé potravinářské obory s odvětvím. Analýza odvětví byla doplněna **analýzou trendu** (dynamickou analýzou), k zachycení vývojových trendů v rámci sledovaných indikátorů.

Pro dané účely byly využity především **statistické údaje**, z nichž byly dále propočteny podílové a poměrové ukazatele. Jde především o:

1. podíly potravinářského sektoru na zpracovatelském průmyslu, resp. průmyslu (u výdajů na V a V, investic, kapitálu, účetní přidané hodnoty jako rozdílu mezi výkony a výkonovou spotřebou);
2. porovnání podílu počtu zaměstnaných osob u sledovaného odvětví v ČR s EU 27;
3. porovnání podílu výkonové spotřeby na celkových výkonech vč. obchodní marže u sledovaného odvětví;
4. podíly potravinářských oborů na struktuře odvětví (vyjádřeno tržbami za prodej vlastních výrobků);

5. poměr mezi účetní přidanou hodnotou a počtem zaměstnanců v oborové struktuře u sledovaného odvětví, jako indikátoru produktivity práce.

Jde většinou o údaje časových řad od roku 2000, až do roku 2008, charakterizujících situaci potravinářského průmyslu před a po vstupu ČR do EU.

Vlastní konkurenceschopnost odvětví byla posuzována podle indexu RCA indexu. Ukazatel RCA vyjadřuje poměr mezi podílem daného oboru (vývoz/dovoz) a podílem (vývoz/dovoz) odvětví potravinářského průmyslu ve sledovaném období (2000-2008).

Hodnocení vychází ze vztahu:

$$RCA = (x_i / y_i) / (X / Y),$$

kde x_i je vývoz i -tého oboru a y_i je dovoz i -tého oboru potravinářského průmyslu. Dále je X vývoz odvětví potravinářského průmyslu jako celku a obdobně Y znamená dovoz uvedeného odvětví. Pokud je ukazatel větší než 1, daný obor vykazuje komparativní výhodu (Dvořáček, 2001).

Kvantitativní údaje byly doplněny **kvalitativními údaji**, získanými z dotazníkového šetření, které bylo provedeno na souboru potravinářských podniků různých oborů a velikostních kategorií. Smyslem tohoto šetření bylo především zjištění údajů obtížně dostupných, resp. nedostupných z veřejných zdrojů, ale i názorů managementu potravinářských podniků na danou oblast. Nejprve však byl proveden na vybraných potravinářských podnicích řízený rozhovor k ověření vhodnosti a srozumitelnosti otázek, které byly do dotazníku zahrnuty. Výsledky dotazníkového průzkumu byly analyzovány především z hlediska reprezentativnosti, což znamená, že bylo ověřováno, do jaké míry poskytují tyto výsledky objektivní obraz potravinářského průmyslu jako celku.

Pojem kvalita v sobě zahrnuje značně subjektivní hodnocení. Přednost byla dána určitým normám, např. ISO, které by ji definovaly. V nejobecnějším pojetí, **kvalita je základní (podstatná) určenost předmětu, k němuž se vztahuje, daná jeho strukturou**. V podstatě je to schopnost souboru znaků výrobku, systému nebo procesu plnit požadavky zákazníka a jiných zainteresovaných stran. Na rozdíl od kvalitativního hlediska je kvalitativní pohled mnohem sofistikovanější a také dosažení posunu v této oblasti, je obtížnější a složitější. U potravinářské produkce se setkáváme i s pojmem **bezpečnost ve dvou základních souvislostech**.

Bezpečnost potravin (food safety) - na úrovni Evropské unie vznikl dokument „White Paper on Food Safety“ tj. „Bílá kniha o bezpečnosti potravin“, v němž byla zpracována koncepce pro zajištění bezpečnosti potravin v Evropské unii. „Food safety“ se stal pojmem pro komplexní systém ochrany spotřebitele před nebezpečím pocházejícím z potravin v Evropské unii. Dokument obsahuje také Zásady bezpečnosti potravin. Systém k zajištění bezpečnosti potravin musí být komplexní, musí tak zahrnovat všechny články od prvovýroby až po prodej potravin.

Druhým pojmem je **potravinová bezpečnost (food security)**, původně se definovala jako situace, kdy „všichni lidé mají po celou určitou dobu přístup k bezpečným a výživným potravinám, aby mohli vést zdravý a aktivní život“. Organizace FAO tento koncept upravila a chápe jej jako „dosažitelnost a stabilitu potravinových zásob na národní úrovni domácností a jednotlivců“. Potravinová bezpečnost domácností je chápána jako fyzický a ekonomický přístup k odpovídajícím potravinám pro všechny členy domácností, bez náhlých rizik ztráty tohoto přístupu. Pro popis a měření potravinové bezpečnosti FAO používá vedle zmíněné zásoby potravin na obyvatele také agregátní index potravinové bezpečnosti domácnosti (nebo podíl podvyživených na celkovém počtu obyvatel). Mezi veličinami (zásobou potravin na obyvatele a indexem potravinové bezpečnosti domácnosti) byl prokázán úzký vztah, proto se pro potravinovou bezpečnost obvykle užívá veličina popisující množství energie obsažené v potravinách připadající na obyvatele.

Analýzy za jednotlivé oblasti by měly vyústit do celkového **zhodnocení současného stavu a vývoje konkurenceschopnosti** potravinářského průmyslu. K tomu bude rovněž využito SWOT analýzy. SWOT analýza je typ strategické analýzy. Jejím principem je výstižná a objektivní charakteristika silných (strengths) a slabých (weaknesses) stránek zkoumaného sektoru a jeho možných příležitostí (opportunities) a ohrožení (threats). Proti obvyklým analytickým metodám prezentuje vyváženě pohled na minulost a současnost a pohled na budoucnost analyzovaného sektoru. Svým uspořádáním do čtyř kvadrantů dobře vyhovuje charakteru úvah, které potřebujeme vést při formulování strategií budoucího vývoje sektoru.

Získané poznatky **by bylo účelné v další etapě výzkumu syntetizovat** spolu s výsledky z dalších částí řešeného výzkumného záměru, aby byl získán komplexní pohled na konkurenceschopnost, propojenost a efektivnost celé potravinové vertikály. Teoretickým základem by se měly stát poznatky **Bio-ekonomie**, zahrnující jak všechna ekonomická odvětví, tak biologické zdroje včetně odpadů. Evropská bio-ekonomická základna má přibližný rozměr trhu přes 1,5 trilionu € a více než 22 mil. zaměstnanců.

V další etapě řešení výzkumného záměru bude účelné se též zabývat budoucím vývojem a predikcemi tempa růstu u rozhodujících indikátorů, aby výsledky výzkumného záměru vedly k závěrům a doporučením, která by se mohla stát určitým základem pro formování příští národní potravinové politiky.

3 VLASTNÍ VÝSLEDKY

Vlastní výsledky jsou zachyceny v souladu s časovým postupem zpracování materiálu pro studii. Nejprve jde o hodnocení opírající se převážně o statistické údaje a po té následují výsledky dotazníkového šetření.

3.1 *Zhodnocení makroekonomického prostředí*

3.1.1 Základní ukazatele

K základním ukazatelům rozvoje národního hospodářství ČR patří vývoj počtu **obyvatelstva**. Z pohledu potravinového řetězce představuje obyvatelstvo koncový spotřebitelský článek potravinového řetězce. Střední stav obyvatelstva vzrostl z 10 272 tis. osob v roce 2000 na 10 430 tis. osob v roce 2008. Z uvedených údajů je zřejmý pouze mírný nárůst počtu obyvatel. tzn., že se počet spotřebitelů příliš nezměnil a pravděpodobně ani výrazně nezmění. Tudíž i nabídka potravin, s ohledem na poměrně stabilní objem poptávky, je značně limitována. Daná situace neumožňuje výrazný růst produkčních indikátorů, zejména tržeb z titulu vyšší běžné spotřeby, a tudíž růst konkurenceschopnosti odvětví nelze odvozovat z růstu výroby. Pro potravinářský průmysl je žádoucí orientovat se na ekonomický růst cestou změny struktury produkce směrem k vyšší kvalitě a přidané hodnotě.

Z pohledu **mezinárodní konkurence a mezinárodního srovnání** jde v ČR o trh nepříliš velký - v porovnání s některými zeměmi EU jako je Německo, V. Británie, Francie a další. Je zřejmé, že tuzemské potravinářské firmy jsou limitovány co do objemu produkce a nemohou tedy příliš využívat výhod z velikosti. Omezenost rozsahu domácího trhu s potravinami by měla být do jisté míry eliminována na jednotném trhu EU a výhodnou geografickou polohou ČR. Problém však spočívá v tom, že přístup na jednotný trh je omezován netarifními překážkami obchodu a různými národními specifiky trhu. Ukazuje se, že výhod z velikosti může být v ČR s výhradou využito v případě, že existuje vysoká domácí spotřeba obyvatelstva v kombinaci s poměrně rozsáhlým exportem. Příkladem je v tuzemském potravinářství málo, typické jsou velké pivovary.

Dalším základním ukazatelem NH je **HDP**, který vzrostl v b. c. z 2 189,2 mld. Kč v roce 2000 na 3 551,4 mld. Kč a v roce 2007. Meziroční tempo jeho růstu bylo v posledních letech poměrně vysoké (v roce 2007 v ČR činilo 6,6 %, zatímco v EU 27 jen 2,9 %). HDP na 1 obyvatele ve standardech kupní síly (1 PPS odpovídá průměru kupní síly 1 eura v zemích EU 27) vzrostl z 13 036 € (2000) na 20 286 € (2007). To odpovídá 81,5 % úrovně EU 27. Odvětví výroby potravin, nápojů a tabákových výrobků se podle statistiky národních účtů (vypočteno z hrubé přidané hodnoty v b. c.) na HDP podílelo 2,91 % v roce 2008, resp. 2,69 % v roce 2007, což představuje poměrně významný zdroj jeho tvorby.

Růst HDP bývá obvykle spojen i s navýšením objemu výdajů na konečnou **spotřebu domácností**. Spotřeba domácností zaznamenala v ČR ve sledovaných letech rovněž růst, podobně vzrostly i hrubé i čisté příjmy domácností na osobu a rok (čisté příjmy vzrostly od roku 2004 do roku 2007 o 12,3 %). Potravinářský průmysl patří k odvětvím, která jsou v první řadě ovlivňována spotřebou domácností, vzhledem k nižší exportní angažovanosti. V roce 2008 se podílel vývoz na produkci jednou čtvrtinou (23,9 %), v roce 2000 dokonce necelou jednou sedminou (13,5 %).

V souvislosti s makroekonomickými údaji je ještě vhodné zmínit i **míru inflace**, měřenou průměrným ročním indexem spotřebitelských cen. Nejnižší inflace byla zaznamenána v roce 2003 (0,1 %) a nejvyšší v časové řadě od roku 2000 v roce 2008 (6,3 %). Daný vývoj ukazuje na cenové výkyvy, které se do značné míry týkají i agrární produkce a působí na nestabilitu vazeb v potravinovém řetězci. Přičemž však nízké ceny mohou být konkurenční výhodou pouze krátkodobě, protože pokud se nejedná např. o spekulativní zásah do cen, jsou velmi nízké ceny některých potravin obvykle spojeny s nízkou kvalitou. Snížené ceny a nízká míra inflace spíše signalizují nízkou poptávku, což se také týká segmentu potravin. Dlouhodobě mohou být konkurenční výhodou pouze kvalitní potraviny, po nichž ve vyspělých ekonomikách existuje potřebná poptávka.

3.1.2 Legislativa, standardy

Makroekonomické prostředí po roce 2000, tj. v době příprav vstupu potravinářského průmyslu do EU, bylo pro toto odvětví poměrně náročné. Tato náročnost vyplývá především z **přísného legislativního rámce**, který vyžadoval zavedení náročných hygienických a dalších standardů vyžadovaných EU. Daný proces byl spojen s nezbytnými, finančně nákladnými investičními aktivitami a dalšími opatřeními. Okamžitý, výrazný pozitivní vliv na zvýšení konkurenceschopnosti sledovaného odvětví daná opatření většinou nepřinášela, ale z dlouhodobého hlediska, pokud byly investice vhodně použity, lze očekávat, že se jejich vliv projeví. Také řada provozů, které se s náročnými standardy nevyrovnaly, byla uzavřena, což vedlo k **restrukturalizaci** celé řady výrobních oborů a k likvidaci většinou i zastaralých a neefektivních kapacit. Z hlediska posilování konkurenceschopnosti to byl nesporně žádoucí proces. U řady potravinářských oborů tento proces, vynucený specifickým právním rámcem platným v oblasti ochrany spotřebitele a související s nutností zvýšit záruky v oblasti bezpečnosti potravin, se zatím v dostatečné míře neprosadil.

Po vstupu do EU proces restrukturalizace v potravinářském průmyslu, s různou intenzitou nadále pokračuje. Pokud jde o celkové právní a ekonomické prostředí, v jednotlivých členských zemích EU je značně rozdílné, což se potvrdilo i z pilotního šetření, uskutečněného ve firmách obchodujících na jednotném trhu. Ještě větší rozdíly jsou v porovnání s tzv. třetími zeměmi. V podmínkách všeobecné globalizace produkty tuzemských výrobců musí na domácím trhu konkurovat zbožím mnohdy z celého světa, aniž je

přesně známo, za jakých podmínek bylo vyrobeno. Z toho vyplývá potřeba pokračovat ve sjednocování potravinových politik a ekonomik členských zemí, aby hospodářská soutěž nebyla deformována a konkurenceschopnost negativně ovlivněna nerovnými výchozími podmínkami na jednotném trhu.

Ve sledovaném období byly také vytvořeny základní pravidla pro tzv. prodej ze dvora, a to prováděcí vyhláškou č. 289/2007 Sb., ze dne 14. listopadu 2007 o veterinárních a hygienických požadavcích na živočišné produkty, které nejsou upraveny přímo použitelnými předpisy Evropských společenství. Tato vyhláška umožňuje a usnadňuje prodej, přímo ze svého hospodářství, na tržnici a do místní maloobchodní prodejny pro čerstvé drůbeží maso, čerstvé králičí maso, ryby, zvěřinu (uživatel honitby, nebo lovec), syrové mléko, čerstvá vejce, včelí produkty.

Také se podařilo dojednat v rámci notifikace určité úlevy pro podniky s malým objemem výroby, v nichž se zachází se živočišnými produkty, a to vyhláškou č. 128/2009 Sb., ze dne 30. dubna 2009 o přizpůsobení veterinárních a hygienických požadavků pro některé potravinářské podniky, v nichž se zachází se živočišnými produkty. Tato vyhláška řeší problematiku tzv. podniků s malým objemem výroby, kterým umožňuje veterinární a hygienické úlevy. Dále umožňuje prodej masa domácích kopytníků (skot, prasata, ovce, kozy) a masných výrobků, mléka a mléčných výrobků, vajec a vaječných výrobků, produktů rybolovu přímo na svém podniku (hospodářství) nebo do jiného maloobchodního zařízení v rámci kraje a sousedních krajů.

Z hlediska národní politiky kvality a strategie jejího naplňování se certifikace systémů managementu a jakosti podle norem ISO a dalších systémů stává nezbytným standardem.

Mezi nejpoužívanější patří certifikáty:

BRC – s touto normou přišlo Britské obchodní konsorcium tj. organizace, sdružující většinu obchodních společností, působících ve Velké Británii, včetně prodejců potravin a zavedlo ji jako standard „BRC“, který shrnuje požadavky především velkých řetězců na dodavatele nejenom tzv. privátních značek, tedy potravin prodávaných pod obchodním jménem nebo značkou prodejce.

Standardy BRC se obecně zaměřují na správnou provozní praxi v potravinářských provozech, které jsou vybudovány na základě normativního dokumentu. Jedná se o BRC Global Standard - Food, který je určen pro výrobce potravin dodávaných do maloobchodních řetězců. V normách jsou zahrnuty požadavky, které jsou v souladu se základními pravidly hygieny, se systémem HACCP i s dalšími požadavky legislativy EU i jednotlivých zemí na výrobky, procesy a kvalifikaci personálu. Normy jsou využívány certifikačními orgány a získané certifikáty, i když nejsou právoplatným dokladem o dodržení legislativních požadavků, jsou úředními orgány dozoru ve značné míře respektovány.

Přínosy certifikace dle standardu BRC:

- prokázání plnění požadavků nad rámec minimálních požadavků daných národní legislativou;
- plnění požadavků nejnáročnějších zákazníků (obchodních řetězců a nadnárodních společností);
- garance stálosti výrobního procesu a tím i stabilní a vysokou kvalitu poskytovaných služeb a produktů zákazníkům;
- prokázání vhodnosti, účinnosti a efektivnosti vybudovaného systému třetí nezávislou stranou;
- zkvalitnění systému řízení, zdokonalení organizační struktury organizace;
- zlepšení pořádku a zvýšení efektivnosti v celé organizaci;
- optimalizace nákladů - redukce provozních nákladů, snížení nákladů na neshodné výrobky, úspory surovin, energie a dalších zdrojů;
- snížení ekonomických ztrát ve vztahu k označování, přesnosti plnění, vážení atd.;
- zvýšení důvěry veřejnosti a státních kontrolních orgánů.

Certifikát BRC vlastní v ČR podle dostupných informací² více než 100 společností (ne všechny certifikační organizace poskytly aktuální údaje). V SR vlastní certifikát přibližně 15 společností (ne všechny certifikační organizace poskytly aktuální údaje).

IFS - tato norma (International Food Standard) je německo-francouzským maloobchodním protějškem anglické normy BRC. Vytvořil ji Hlavní svaz německého maloobchodu (Hauptverband des Deutschen Einzelhandels - HDE). Je určena pro organizace, které vyrábí, anebo zpracovávají potraviny.

Shoda s touto normou je zjišťována na bázi kontrolního seznamu dotazů a vyhodnocovací matrici. Klíčovými kritérii této normy jsou: identifikace zvládnutelného počtu příslušných kritických kontrolních bodů (CCP), zavedení systému pro monitorování CCP se srozumitelnými záznamy a pravidelnými kontrolami, opakované ujištění managementu, že jsou si zaměstnanci vědomi svých povinností a že je hodnocena efektivita práce, sledovatelnost výrobku, implementace nápravných opatření.

Mezi hlavní novinky poslední verze tohoto standardu patří integrace nové legislativy EU z oblasti sledovatelnosti, značení a sledovatelnosti GMO a alergenů.

Je určen pro dodavatele potravin do obchodních řetězců, primárně privátních značek, používané však i pro dodavatele pod značkou výrobce. Obsahově je pak tento standard velice podobný standardu BRC.

² Časopis KVALITA POTRAVIN, 2010 Ročník 10, číslo 1.

Certifikát IFS vlastní v ČR podle dostupných informací² více než 175 společností (ne všechny certifikační organizace poskytly aktuální údaje). V SR vlastní certifikát přibližně 25 společností (ne všechny certifikační organizace poskytly aktuální údaje).

ISO 22000 - mezinárodní norma ČSN EN ISO 22000:2006 „Systémy managementu bezpečnosti potravin – Požadavky na organizaci v potravinovém řetězci“ je uzpůsobena pro organizace v potravinovém řetězci, které chtějí garantovat svým zákazníkům, že jejich produkty jsou vyrobeny s nadstandardními požadavky na bezpečnost potravin.

Za potravinový řetězec jsou považovány veškeré činnosti od zemědělské prvovýroby přes zpracovatelský průmysl, distribuci až konečný prodej potravin či pokrmů.

Norma zahrnuje požadavky na zdravotní nezávadnost nejen u výrobců potravin, ale zahrnuje i oblast zemědělské prvovýroby, subdodavatelé, obchodníky, stravovací společnosti či distributory.

Členění normy je srovnatelné s normou ISO 9001: 2000.

Důraz je kladen především na systémovou stránku, na principy HACCP a na podpůrná bezpečnostní opatření, jako je správná provozní praxe (GMP), správná zemědělská praxe (GAP), správná veterinární praxe (GVP), správná hygienická praxe (GHP), správná distribuční praxe (GDP), správná sanitační praxe (GSP) atd.

Certifikát ISO 22000 vlastní v ČR podle dostupných informací² více než 63 společností (ne všechny certifikační organizace poskytly aktuální údaje). V SR vlastní certifikát přibližně 7 společností (ne všechny certifikační organizace poskytly aktuální údaje).

Řada potravinářských podniků se na certifikaci těchto systémů připravuje.

3.1.3 Programy, podpory

V roce 2000 byla státní podpora poskytována pouze MSP prostřednictvím ČMZRB. Podpora (dotace úroků u bankovních úvěrů a cenově zvýhodněné záruky a úvěry) činila v uvedeném roce pouze cca 120 mil. Kč. Programy podpory v rezortu MZe pro vstup do EU byly v tomto období v etapě příprav se zaměřením na lepší finanční zajištění financování modernizace perspektivních zpracovatelských kapacit.

V současné době politika podpor ve vztahu k potravinářskému průmyslu umožňuje získávat finanční prostředky také na financování projektů z níže uvedených programových podpor státního rozpočtu ČR, ze zdrojů EU nebo v rámci tzv. ostatních podpor jakými jsou:

- Program rozvoje venkova.
- Dotační program MZe ČR - 13.A „Podpora zpracování zemědělských produktů a zvyšování konkurenceschopnosti potravinářského průmyslu“.
- Programy PGRLF a. s.
- Programy podpory podnikání MPO ČR.

- Ostatní zdroje, a to zejména: Národní program podpory potravin – „KLASA“, Podpora jakosti, podpůrné programy jednotlivých komerčních bank, podpora potravinářům ze zdrojů unie, Business Angels.

Program rozvoje venkova³

Program rozvoje venkova (PRV) umožňuje čerpání prostředků pro zemědělství a venkov v letech 2007-13 z Evropského zemědělského fondu pro rozvoj venkova (EAFRD). Celková částka přidělených prostředků z EAFRD je přibližně 2,8 mld. €, což spolu s příspěvkem ze státního rozpočtu ČR představuje na celé sedmileté období částku zhruba 3,6 mld. €.

Cílem PRV je zvýšení konkurenceschopnosti zemědělství, zlepšení stavu životního prostředí a snížení negativních vlivů intenzivního zemědělského hospodaření, ochrana přírody a rozvoj kvality života na venkově. K realizaci těchto cílů, včetně obdobných opatření v předcházejících programech, byla připravena opatření v rámci 4 rozvojových os. V rámci tohoto programu mohou potravinářské subjekty žádat o finanční prostředky z osy I, která je zaměřena na podporu konkurenceschopnosti zemědělství a lesnictví a posílení dynamiky podnikání v zemědělské výrobě a v navazujícím potravinářství. Finanční alokace na osu I činí 24,1 % celkových prostředků PRV ze zdrojů EAFRD.

V rámci osy I jde o následující opatření:

Opatření 1.1.3 - Přidávání hodnoty zemědělským a potravinářským produktům

Opatření si klade za cíl zlepšit konkurenceschopnost zemědělsko-potravinářského odvětví, a to především podporou výkonnosti zpracovatelských podniků, rozvojem odbytišť pro zemědělské produkty, podporou marketingu zemědělských výrobků, rozvojem inovací v rámci zemědělsko-potravinářské výroby, a to včetně spolupráce se subjekty podílející se na výzkumu a vývoji. Toto opatření, vztahující se na hmotné a nehmotné investice se týká zpracování zemědělských surovin, uvádění výrobků na trh či vývoje nových produktů. Jedná se o procesy a technologie vztahované k produktům uvedených v „Příloze I“ Smlouvy o založení ES. Zahrnuje dvě podopatření:

1.1.3.1 - Přidávání hodnoty zemědělským a potravinářským produktům

1.1.3.2 - Spolupráce při vývoji nových produktů, postupů a technologií (resp. inovací) v potravinářství

³ Program rozvoje venkova České republiky na období 2007-2013, jenž vychází z Národního strategického plánu rozvoje venkova, navazuje na předcházejících programové dokumenty Operační program Rozvoj venkova a multifunkční zemědělství v České republice (OP Zemědělství), Horizontální plán rozvoje venkova ČR pro období 2004-2006 (HRDP), Sapard a Leader ČR.

Dotační program MZe ČR – 13.A Podpora zpracování zemědělských produktů a zvyšování konkurenceschopnosti potravinářského průmyslu

Podpory z programu 13.A, jenž vychází z § 2 zákona č. 252/1997 Sb., o zemědělství, jsou financovány výhradně z národních zdrojů a administrovány na základě Zásad vydaných MZe ČR. Uvedená národní podpora má formu dotace na pořízení dlouhodobého hmotného majetku.

Cílem dotačního programu je zvýšení konkurenceschopnosti potravinářských podniků na evropském trhu, především s důrazem na jakost, zdravotní nezávadnost a dohledatelnost výrobků, dále zvýšení kvality zpracování zemědělských produktů, zlepšení hygienických podmínek zabezpečením transferu nových technologií a inovací do zpracování zemědělských produktů.

Dotaci lze poskytnout především pro modernizace a rekonstrukce výrobních zařízení, zavádění nových technologií, zlepšení a racionalizace postupů zpracování zemědělských produktů, investice ke zlepšování a monitorování kvality potravinářských výrobků, respektive krmiv, zavádění technologií šetrných k životnímu prostředí, zavádění technologií souvisejících s dohledatelností potravinářských výrobků, respektive krmiv.

Dotace z prostředků PGRLF a. s., tj. subvence úroků z úvěrů na pořízení investic v rámci programů „Zpracovatel“ a „Hygiena“, jsou součástí tzv. investičních programů.

Vzhledem k tomu, že u projektů Programu rozvoje venkova ČR na období 2007-2013 platná **metodika výpočtu finančního zdraví nedostatečně odrážela ekonomická specifika potravinářských podniků**, po dohodě s Řídicím orgánem PRV MZe ČR byla v rámci analytických prací v ÚZEI tato metodika upravena. Upravená metodika je samostatným výstupem výzkumného záměru MZE0002725101 - Analýza a vyhodnocování možností trvalé udržitelnosti zemědělství a venkova ČR v podmínkách EU a Evropského modelu zemědělství (2004-2010, MZE) a obsahuje:

- návrh mezních hodnot pro jednotlivé ukazatele finančního zdraví pro podniky vedoucí účetnictví a daňovou evidenci,
- návrh změny limitů bodového ohodnocení pro kategorizaci podniků podle finančního zdraví (kategorie A, B, C, D, E).

Zmíněné návrhy byly, v zájmu zvýšení procentuálního podílu žadatelů, jejichž projekt byl zařazen do programu, promítnuty do příslušných pravidel MZe pro žadatele podpor z potravinářského průmyslu.

Mze poskytlo data do výběrového souboru podniků. Z důvodu rovnoměrného rozložení sektorů ve výběrovém souboru, byl ÚZEI soubor podniků rozšířen o vybrané podniky potravinářského průmyslu, přičemž byla respektována kritéria velikosti podniku uvedená v příloze 6 „Pravidel, kterými se stanovují podmínky pro poskytování dotace na projekty Programu rozvoje venkova ČR na období 2007-2013 – opatření I.I.3“ (dále jen „Pravidla“).

Zdrojem dat pro doplnění byl seznam podniků zpracovatelského průmyslu ÚZEI (OKEČ 15 s vazbou na zemědělství) a data z účetních závěrek ve sbírce listin Obchodního rejstříku. Analyzovány byly roky 2005 až 2007, ve výjimečných případech, kdy nebyla k dispozici data za rok 2007, pokrývala analýza období let 2004 až 2006. Konstrukce ukazatelů finančního zdraví nebyla změněna, neboť vzorce dobře reprezentují klíčové oblasti hodnocení finančního zdraví podniků. Jednalo se o následující podniky:

- A (malé podniky) – podniky, které zaměstnávají méně než 50 osob a jejichž roční obrat, případně celková roční bilanční suma, nepřevyšuje 10 mil. €.
- B (střední podniky) – podniky, které zaměstnávají méně než 250 osob a které vykazují roční obrat do 50 mil. €, případně celkovou roční bilanční sumu nepřesahující 43 mil. €.

Vzhledem ke skutečnosti, že zastoupení podniků vedoucích daňovou evidenci bylo nedostačující pro jakoukoliv kvalitní analýzu, byly výpočty primárně aplikovány na soubor podniků vedoucích účetnictví. Data byla přepsána do programu MS Excel, v němž probíhal i následný výpočet a simulace.

Výběrový soubor podniků byl podroben analýze finančního zdraví podle metodiky výpočtu finančního zdraví. Největší problémy s finančním zdravím měly podniky zpracovávající mléko. V této kategorii by kritérium finančního zdraví úspěšně splnilo jen 57,1 % podniků. Z toho důvodu byl soubor podniků doplněn ještě o 4 náhodně vybrané podniky zpracovávající mléko, což způsobilo další snížení úspěšnosti z 57,1 % na 54,6 % podniků. Bylo tedy možno konstatovat, že kritérium finančního zdraví úspěšně splní zhruba 50 % malých a středních podniků zpracovávajících mléko. Další analýza byla proto primárně zaměřena na výběrový soubor podniků mlékárenského průmyslu.

Z hlediska vytipování příčin nízké úspěšnosti zpracovatelů mléka v hodnocení finančního zdraví bylo nutné identifikovat klíčové ukazatele, které negativně ovlivňují výsledné bodové ohodnocení.

Pro stanovení jednotlivých limitů ukazatelů finančního zdraví, bylo nutné na základě vhodného rozdělení pravděpodobnosti jednotlivých ukazatelů (aproximace pomocí PC) simulovat z výběrového souboru 40 podniků celkem 300 podniků, přičemž byla respektována statistická závislost mezi jednotlivými ukazateli. Na základě hodnot simulovaného souboru podniků a při respektování skutečných hodnot ukazatelů finančního zdraví 11 zpracovatelů mléka, byly stanoveny nové limity ukazatelů finančního zdraví a nové hranice bodového ohodnocení pro jednotlivé kategorie podniků.

Výše uvedené nové limity ukazatelů finančního zdraví a upravené limity bodového ohodnocení byly aplikovány na výběrový soubor 40 podniků.

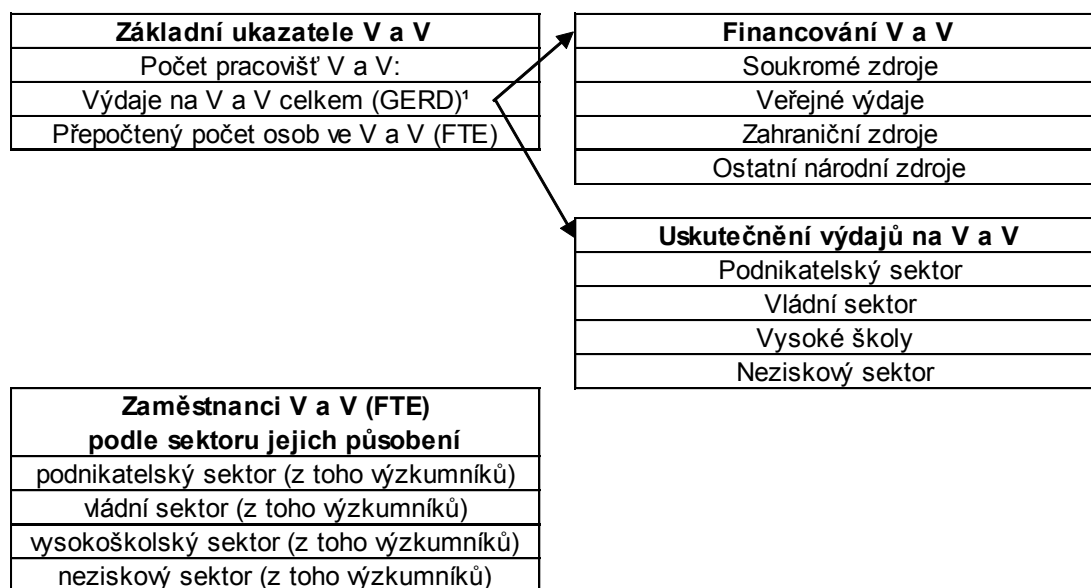
Úpravou limitů finančních ukazatelů a limitů bodového ohodnocení bylo dosaženo potenciální zvýšení úspěšnosti zpracovatelů mléka v hodnocení finančního zdraví z 54,6 % na 72,7 %.

3.2 Zhodnocení faktorů inputu

3.2.1 Výzkum a vývoj

Interdisciplinarita potravinářských věd znesnadňuje hodnocení výzkumného potenciálu zkoumaného odvětví. Provedené kvantitativní hodnocení statistických údajů vychází z metodologie šetření výzkumu a vývoje ČSÚ, které respektuje metodické pokyny EU a OECD. Základní ukazatele V a V a jejich vazby znázorňuje schéma 2.

Schéma 2 – Základní ukazatele V a V



Pozn: 1) GERD – Government Appropriation and Outlays on R&D – Finanční výdaje na V a V

Počet pracovišť V a V v podnikatelském sektoru v potravinářském a nápojovém průmyslu v období 2001-2008 výrazně vzrostl z 19 na 59 vykazujících jednotek (tabulka T3.2/01). Počet pracovišť V a V ve firmách se zahraniční účastí za vybrané sektory v letech 2001-2007 uvádí tabulka T3.2/02.

T3.2/01 - Pracoviště V a V ve vybraných odvětvích podnikatelského sektoru

OKEČ	Název odvětví	2001	2002	2003	2004	2005	2006	2007	2008
01+02+05	Zemědělství, lesnictví a rybolov	17	19	21	21	14	21	21	19
15-37	Zpracovatelský průmysl celkem	509	637	762	829	858	965	980	1 017
15-16	Potravinářský, nápojový a tabákový průmysl	19	27	36	42	39	52	51	59

Pramen: ČSÚ (9601-09)

**T3.2/02 - Pracoviště V a V ve firmách pod zahraniční účastí
ve vybraných odvětvích podnikatelského sektoru**

OKEČ	Název odvětví	2001	2002	2003	2004	2005	2006	2007
01+02+05	Zemědělství, lesnictví a rybolov	1	1	1	2	1	1	1
15-37	Zpracovatelský průmysl celkem	90	126	161	199	209	236	243
15-16	Potravinářský, nápojový a tabákový průmysl	4	6	8	11	15	18	18

Pramen: ČSÚ (9601-09)

Z růstové tendence počtu pracovišť V a V v podnikatelském sektoru potravinářského průmyslu je zřejmé rozšíření výzkumného potenciálu, což naznačuje předpoklady pro zvyšování konkurenceschopnosti odvětví.

Výdaje na V a V představují výdaje (běžné a kapitálové) určené na vlastní výzkum a vývoj v rámci statistické jednotky (ekonomického subjektu) nebo ekonomického sektoru na území státu v daném období bez ohledu na zdroj jejich financování. **Sektory financování V a V** zahrnují podnikatelský sektor (soukromé podnikatelské zdroje), vládní sektor bez vysokých škol (veřejné zdroje), zahraniční sektor a ostatní národní zdroj, které tvoří vlastní příjmy vysokoškolského a soukromého neziskového sektoru.

Nejvýznamnějším finančním zdrojem podpory financování výzkumných a vývojových činností v potravinářském průmyslu ČR byl v roce 2008 stejně jako v předchozích letech podnikatelský sektor. V roce 2008 činil podíl podnikatelských výdajů na celkovém objemu výdajů na V a V 92,7 %. Veřejné zdroje představovaly druhý, ale podstatně méně vydatný zdroj financování výzkumu v potravinářském průmyslu se 7,3 %. Celkové výdaje na V a V uvádí tabulka T3.2/03.

**T3.2/03 - Výdaje na V a V v odvětvích podnikatelského sektoru
podle zdrojů financování v roce 2008 (mil. Kč v b. c.)**

	Celkem	Podnikatelské	Veřejné	Zahraniční
Podnikatelský sektor celkem	33 441	26 887	4 411	2 143
Zpracovatelský průmysl celkem	20 876	18 877	1 686	312
DA Výroba potravinářských výrobků	317	293	23	1

Pramen: ČSÚ (9601-09)

Podnikové výdaje na V a V v potravinářském průmyslu (OKEČ 15) jsou ve srovnání s jinými průmyslovými obory velmi nízké, avšak v posledních letech mírně narůstají (tabulky T3.2/04, T3.2/05 a T3.2/06).

T3.2/04 - Výdaje na V a V v podnikatelském sektoru (mil. Kč)

	2000	2003	2004	2005	2006	2007	2008
ČR celkem	15 882	19 668	22 344	27 209	33 023	34 648	33 486
Zpracovatelský průmysl celkem	10 601	12 513	13 685	17 145	21 952	20 512	20 876
z toho: DA Výroba potravinářských výrobků a nápojů, tabákových výrobků	88	74	152	136	193	211	316

Framen: ČSÚ (9601-09)

T3.2/05 - Výdaje na V a V v podnikatelském sektoru (meziroční index)

	2000	2003	2004	2005	2006	2007	2008
ČR celkem	x	1,23838	1,13606	1,21773	1,21368	1,04921	0,96646
Zpracovatelský průmysl celkem	x	1,18036	1,09366	1,25283	1,28037	0,93440	1,01775
z toho: DA Výroba potravinářských výrobků a nápojů, tabákových výrobků	x	0,84091	2,05405	0,89474	1,41912	1,09326	1,49763

Framen: ČSÚ (9601-09)

T3.2/06 - Výdaje na V a V v podnikatelském sektoru, podíl sektorů (%)

	2000	2003	2004	2005	2006	2007	2008
ČR celkem	100	100	100	100	100	100	100
Zpracovatelský průmysl celkem	66,74852	63,62111	61,24687	63,01224	66,47488	59,20111	62,34247
z toho: DA Výroba potravinářských výrobků a nápojů, tabákových výrobků	0,83011	0,59138	1,11071	0,79323	0,87919	1,02867	1,51370

Framen: ČSÚ (9601-09)

Druhým významným poskytovatelem finančních prostředků na výzkum byl v roce 2007 vládní sektor. Z analýzy podpory V a V z veřejných prostředků provedené Radou vlády pro výzkum, vývoj a inovace ČR vyplývá, že podpora V a V z veřejných zdrojů v absolutní výši trvale roste (tabulka T3.2/07). Podíl MZe na této podpoře v jednotlivých letech se pohyboval na úrovni zhruba 4 %. Část z této podpory byla směřována do potravinářského výzkumu a v jeho rámci do oblasti kvality a bezpečnosti potravin.

T3.2/07 - Vývoj podpory výzkumu a vývoje ze státního rozpočtu v letech 2000-2007

Druh podpory/rok	2000	2001	2002	2003	2004	2005	2006	2007
Podpora V a V z rozpočtu (mil. Kč)	442	474	515	582	664	724	768	826
Podíl MZe na podpoře V a V z rozpočtu (%)	3,80	3,77	4,12	4,18	4,53	4,40	4,23	3,84

Framen: MZe - Odbor výzkumu, vzdělávání a poradenství

Z uvedeného vývoje vyplývá, že rozšíření podpory V a V z veřejných zdrojů do potravinářského sektoru, a to zejména do oblasti inovací, by dále zvýšilo míru jeho konkurenceschopnosti.

Počet zaměstnanců V a V v potravinářských oborech v rámci podnikatelského sektoru ve sledovaném období meziročně rostl a v roce 2008 představoval 347 pracovníků V a V (tabulka T3.2/08), což představuje 1,06 % všech výzkumných pracovníků v podnikatelském sektoru ČR (tabulka T3.2/09).

T3.2/08 - Zaměstnanci V a V (stav k 31.12: fyzické osoby)

	2000	2003	2004	2005	2006	2007	2008
ČR celkem	21 599	24 122	26 555	27 278	29 740	31 847	32 745
Zpracovatelský průmysl celkem	12 178	12 258	13 365	14 242	16 389	17 409	18 037
z toho: DA Výroba potravinářských výrobků a nápojů, tabákových výrobků	81	165	198	195	232	275	347

Pramen: ČSÚ (9601-09)

T3.2/09 - Zaměstnanci V a V (meziroční index)

	2000	2003	2004	2005	2006	2007	2008
ČR celkem	x	1,12	1,10	1,03	1,09	1,07	1,03
Zpracovatelský průmysl celkem	x	1,01	1,09	1,07	1,15	1,06	1,04
z toho: DA Výroba potravinářských výrobků a nápojů, tabákových výrobků	x	2,04	1,20	0,98	1,19	1,19	1,26

Pramen: ČSÚ (9601-09)

Z předchozích analýz vyplývá (Putičová, Mezera 2008), že zvyšování počtu zaměstnanců V a V zůstává problémem zejména z hlediska jejich výzkumného zaměření, které by mělo více směřovat k posilování kooperací mezi akademickou obcí a zpracovatelským průmyslem s cílem zvyšování přidané hodnoty produkce.

3.2.2 Investice

Investice směřují k tvorbě určitého portfolia majetku. V potravinářské výrobě se z hlediska reprodukčního procesu jeví důležité strojní vybavení. Na pořízení nových strojů a zařízení bylo v roce 2007 (údaje za poslední roky nejsou k dispozici) v rámci výroby potravinářských výrobků a nápojů, včetně tabáku směřováno 12,5 mld. Kč, tj. o 2,6 mld. Kč více než v roce 2000. Vývoj zachycený v tabulce T3.2/10 ukazuje na výkyvy v jednotlivých letech. Investice do potravinářských výrobků a nápojů, tabákových výrobků se podílely na celkových investicích zpracovatelského průmyslu za sledované období od 9,0 do 12,4 % a v rámci odvětvové struktury zpracovatelského průmyslu v roce 2007 zaujímaly páté místo (v roce 2003 druhé, po výrobě dopravních prostředků a zařízení). Pokud jde o podíl investic do potravin, nápojů a tabáku na průmyslu celkem, je poměrně malý a pohybuje se od 3,1 % do 4,7 %. K nárůstu tohoto podílu došlo v letech 2003 a 2004 v **souvislosti se vstupem do EU** (k 1. 5. 2004), kdy podniky působící v potravinářství výrazněji investovaly do modernizace svých provozů. V zájmu zvyšování konkurenceschopnosti by měl proces investování do strojů a zařízení dále pokračovat a postupně nahradit zastaralé a neefektivní strojní zařízení. K tomu by měly směřovat i podpory z EU a národních zdrojů.

T3.2/10 - Pořízení nových strojů a zařízení v letech 2000-2007 (mil. Kč)

	2000	2001	2002	2003	2004	2005	2006	2007
Průmysl celkem	303 243	329 189	333 360	314 640	329 305	324 982	349 499	399 525
z toho: D - Zpracovatelský průmysl	96 694	113 735	120 264	119 845	132 198	119 815	118 381	135 922
z toho: DA Výroba potravinářských výrobků a nápojů, tabákových výrobků	9 867	11 026	10 843	14 810	13 767	11 280	11 855	12 509
Podíl DA na průmyslu celkem	3,3	3,3	3,3	4,7	4,2	3,5	3,4	3,1
Podíl DA na D	10,2	9,7	9,0	12,4	10,4	9,4	10,0	9,2

Pramen: ČSÚ, vlastní dopočet ÚZEI

3.2.3 Podnikatelská struktura

V potravinářském sektoru bylo v roce 2000 (k 31. 12.) registrováno 11 543 podnikatelských subjektů, zatímco v roce 2008 (k 31. 12.) bylo těchto subjektů 14 589. Nárůst počtu subjektů podnikajících v tomto odvětví v průběhu minulých let dokumentuje zájem o hodnocenou oblast podnikání a přesvědčení o jeho slibné perspektivě v podmínkách ČR.

Podniků se zahraniční majetkovou účastí bylo v potravinářském sektoru v roce 2000 evidováno 247, ale v roce 2008 již 560. Také tento vzestupný trend, dokládá zájem o podnikání v daném odvětví v ČR, pokud jde o zahraniční kapitál. Mnohé z firem v ČR se zahraniční účastí se staly součástí velkých nadnárodních společností, které si v ČR konkurují (pivovary, mlékárny aj.). Firmám vlastněným v ČR však poskytují ekonomické zázemí, know-how, resp. je prezentují na zahraničních potravinářských veletrzích apod.

Významnou část podnikatelské struktury odvětví tvoří podniky s 20 a více zaměstnanci, které jsou sledovány ČSÚ. Jejich počet se po roce 2008 zredukoval o 166 subjektů, a to ve všech velikostních kategoriích. V kategorii podniků s 1000 a více zaměstnanci zůstává pouze 7 firem. Jak ukazuje tabulka T3.2/11, nejpočetněji je po celé období zastoupena kategorie firem od 20 do 49 zaměstnanců.

T3.2/11 - Velikostní struktury potravinářských podniků s 20 a více zaměstnanci

Počet zaměstnanců	Průměrný počet podniků		Index 2008/2000
	2000	2008	
20-49	648	557	86,0
50-99	237	213	89,9
100-499	268	224	83,6
500-999	17	16	94,1
1 000 a více	13	7	53,8
Celkem	1 183	1 017	86,0

Pramen: ČSÚ - Výsledky zpracování měsíčních údajů za podnikatelské subjekty s 20 a více zaměstnanci

Důležitým segmentem podnikatelské struktury potravinářského odvětví jsou **malé a střední podniky**. Jsou zdrojem zaměstnanosti a flexibilně se většinou adaptovaly na změny tržního prostředí. Mnohé z nich svou produkci exportují, ale především ji uplatňují na místních trzích. V posledním období roste význam regionálních značkových produktů. Konkurenčními výhodami jsou pružné dodávky, cenová úroveň výrobků, kvalita řady produktů a jejich lepší se prezentace.

Fenoménem se stává rozvoj klastrů. MPO v rámci operačního programu podnikání a inovace definuje klaster jako územně koncentrovaná síť spolupracujících firem, specializovaných dodavatelů, poskytovatelů služeb, přidružených institucí a organizací, jejichž kooperační vazby mají potenciál k upevnění a zvýšení jejich konkurenceschopnosti. Aktivita klasteru musí být zaměřena na rozvoj inovací a mezinárodní konkurenceschopnosti z tohoto pohledu musí klastery prokázat permanentní vazby na výzkumně-vývojovou základnu a vzdělávací zařízení. Klastery musí mít jasně definovaný sektor působnosti a obsahovat určité kritické množství společností, koncentrovaných v určité geografické oblasti.

Lze jej označit za nástroj zvyšování konkurenceschopnosti regionů, kde původně vznikly, ale i celého odvětví. V ČR v rámci analyzovaného odvětví potravinářství vznikají v pivovarnictví (Jihočeský kraj) a ve vinařství (Jihomoravský kraj).

Z oborového pohledu je potravinářská podnikatelská struktura poměrně členitá. Je dokumentována tabulkou T3.2/12, členěnou podle třímístného systému OKEČ.

T3.2/12 - Průměrný počet podnikatelských subjektů podle výrobních oborů

Ukazatel	2000	2008	Index 2008/2000
Výroba masa a masných výrobků	215	183	85,1
Zpracování ryb	10	9	90,0
Zpracování ovoce, zeleniny a brambor	33	38	115,2
Výroba rostlinných a živočišných tuků a olejů	9	5	55,6
Úprava a zpracování mléka	84	62	73,8
Výroba mlýnských a škrobářenských výrobků	49	45	91,8
Výroba hotových krmiv	81	67	82,7
Výroba ostatních potravinářských výrobků	537	501	93,3
Výroba nápojů	165	107	64,8
Průmysl potravinářský a tabákový celkem	1 183	1 017	86,0

Pramen: ČSÚ - Výsledky zpracování měsíčních údajů za podnikatelské subjekty s 20 a více zaměstnanci

V období po roce 2000 došlo k největšímu poklesu počtu firem ve výrobě rostlinných tuků a olejů, dále ve výrobě nápojů a při zpracování mléka. V těchto výroбах pokročil proces koncentrace, zejména se to týká firem zabezpečujících nižší fáze zpracování agrární produkce. K redukci počtu podniků dochází také fúzí firem.

Rozšířil se počet zpracovatelů ovoce, zeleniny a brambor, kteří dodávají významnou část produkce ostatním oborům k dalšímu zpracování a dále podnikům zaměřených na gastronomii. Z hlediska konkurenceschopnosti se jako perspektivní jeví výrobci zařazení do skupiny tzv. ostatních potravinářských výrobků. Jde zejména o subjekty zaměřené na vyšší fázi zpracování produkce a rozšiřující exportní aktivity (cukrovinkářská výroba aj.).

V rámci výrobních oborů se v ČR prosazuje **specializace** (např. na výrobu tavených sýrů, uzenářských výrobků, lahůdek apod.). Tyto firmy si vzájemně konkurují, ale u konkrétního sortimentu potravin obvykle uplatňují na trhu konkurenční výhody, zejména výrobci značkových výrobků, jejichž výrobky jsou žádanější.

Z mezinárodního srovnání (Eurostat) vyplývá, že TOP 6 potravinářských společností, které tvoří Nestlé, Kraft, Unilever, PepsiCo, Danone a Mars, se dělí do dvou skupin. Tři z nich Nestlé, Kraft a Unilever vykazují široké spektrum potravinářských výrob, zatímco PepsiCo (nealko nápoje), Danone (mléčné výrobky) a Mars (cukrovinky) jsou více specializovány.

Celkově lze konstatovat, že část potravinářské podnikatelské struktury ČR je součástí nadnárodních společností, což souvisí s pokračujícím procesem **globalizace** a snahou se vyrovnat s náročnými podmínkami na světovém trhu. Řada firem, v rámci konkurzního řízení trh opouští. Současně je ale podnikatelské prostředí ožívováno i novými firmami. To je dáno především tím, že kromě paralelně probíhajícího procesu globalizace, dochází také k jeho **regionalizaci**.

Příkladem je české pivovarnictví. Vedle velkých pivovarských společností, jež jsou v podstatě spojeny s procesem globalizace a kde došlo k masivnímu vstupu zahraničního kapitálu (Plzeňský Prazdroj, Pivovary Staropramen), vznikly tzv. malé nezávislé pivovary a restaurační pivovary, které se uplatňují na místních trzích. Konkurenční výhodou velkých společností je rozsah produkce, zatímco u malých pivovarů je touto výhodou jedinečnost piva a v některých případech bezprostřední propojení na tradiční gastronomii.

3.2.4 Ekonomika práce

Podíl počtu pracovníků potravinářského průmyslu v rámci zpracovatelského průmyslu v ČR trvale klesá. V roce 2007 činil tento podíl jen 9,1 %. Podle údajů Eurostatu je tento podíl ve srovnání s EU 27 nižší.

T3.2/13 - Podíl počtu zaměstnaných osob – potravinářský průmysl 2004-2008

	2004	2005	2006	2007	2008
EU 27	13,4	13,5	13,5	13,5	13,5
ČR	9,4	9,3	9,2	9,1	9,4

Pramen: Eurostat, ČSÚ

Počet zaměstnaných osob za odvětví OKEČ 15 celkem i za všechny jeho rozhodující obory, resp. jejich skupiny ve sledovaném období od roku 2000 klesal. Celkový úbytek zaměstnanců za období 2000/08 představuje 16 248 osob, a to přesto, že v posledních dvou letech počet zaměstnanců mírně vzrostl (tabulka T3.2/14). Tato změna byla vyvolána růstem zaměstnanosti u výroby krmiv a u skupiny ostatních potravinářských výrobků, tj. u výrob většinou představujících vyšší fázi zpracování agrárních komodit, především rostlinného původu.

T3.2/14 - Počet zaměstnaných osob v letech 2000-2008

OKEČ	2000	2001	2002	2003	2004	2005	2006	2007	2008 ¹⁾
15.1	29 510	29 484	30 573	29 217	27 897	27 245	26 170	26 701	26 718
15.2	1 164	972	819	1 066	956	900	845	990	994
15.3	5 385	4 285	4 512	4 095	3 842	3 672	3 741	3 456	3 330
15.4	3 243	3 357	3 313	3 112	2 866	2 633	2 366	2 355	2 276
15.5	14 121	13 427	13 506	12 797	12 324	11 312	10 440	9 960	9 408
15.6	4 425	3 968	3 781	4 285	4 229	3 795	3 517	3 422	3 373
15.7	8 003	7 809	7 764	7 581	6 840	6 671	6 428	6 722	7 113
15.8	57 755	59 158	57 354	57 942	57 840	60 376	55 508	56 642	57 275
15.9	20 744	20 682	19 577	18 621	18 444	17 829	17 451	17 733	17 615
15 celkem	144 350	143 142	141 199	138 716	135 238	134 433	126 466	127 981	128 102
Meziroční index	X	99,2	98,6	98,2	97,5	99,4	94,1	101,2	100,1
Kumulovaný index	100	99,2	97,8	96,1	93,7	93,1	87,6	88,7	88,7

1) Předběžné údaje.

Pramen: ČSÚ, vlastní dopočet

Konkurenční výhodou v oblasti lidských zdrojů v daném odvětví zůstává především jejich profesní úroveň. Nejde jen o tradici, ale získáním prostředků z EU je dále prohlubováno odborné vzdělávání pracovníků v potravinářství.

Podíl osobních nákladů na účetní přidané hodnotě za odvětví OKEČ 15 celkem za hodnocené období 2000-2008 poklesl v roce 2008 na 0,499 (v roce 2007 činil 0,504). Za celé sledované období se tento podíl přes určité kolísání snižuje (tabulka T3.2/15).

T3.2/15 - Podíl osobních nákladů na účetní přidané hodnotě v b. c. v letech 2000-2008

OKEČ	2000	2001	2002	2003	2004	2005	2006	2007	2008 ¹⁾
15.1	0,682	0,596	0,612	0,634	0,663	0,660	0,628	0,608	0,576
15.2	0,608	0,620	0,634	0,573	0,542	0,595	0,632	0,668	0,664
15.3	0,534	0,579	0,555	0,554	0,586	0,547	0,592	0,556	0,595
15.4	0,410	0,523	0,526	0,576	0,666	0,532	0,459	0,529	0,492
15.5	0,529	0,558	0,753	0,866	0,641	0,629	0,648	0,516	0,617
15.6	0,669	0,591	0,598	0,650	0,546	0,521	0,576	0,588	0,466
15.7	0,462	0,454	0,489	0,509	0,492	0,501	0,551	0,499	0,437
15.8	0,595	0,564	0,583	0,592	0,559	0,581	0,577	0,584	0,578
15.9	0,387	0,394	0,342	0,324	0,346	0,324	0,330	0,343	0,346
15 celkem	0,527	0,515	0,521	0,525	0,517	0,508	0,509	0,504	0,499

1) Předběžné údaje.

Pramen: ČSÚ, vlastní dopočet

Z uvedeného vývoje vyplývá tendence směřující k redukci podílu osobních nákladů na účetní přidané hodnotě, což dokumentuje hledání úspor v dané oblasti včetně poklesu počtu zaměstnanců.

3.2.5 Výkonová spotřeba

Výkonová spotřeba charakterizuje rozhodující část především materiálových vstupů (surovin, energií, obalů aj.) do odvětví. Výkonová spotřeba (viz tabulky T3.2/16 a T3.2/17) vykázala v potravinářském průmyslu v porovnání se zpracovatelským průmyslem v letech 2000-2008 nižší růst (125,1 %) než zpracovatelský průmysl celkem (188,0 %). K omezujícím faktorům působícím nepříznivě na výkonnost potravinářského průmyslu, ale i zpracovatelského průmyslu patřily rostoucí náklady na energii, dopravu a ostatní vstupy (např. u oboru výroby průmyslových krmiv a ostatních zpracovatelů nárůst cen obilovin

v roce 2008). Jediným oborem, který v rámci potravinářského odvětví snížil výkonovou spotřebu, bylo zpracování ovoce, zeleniny a brambor.

T3.2/16 - Výkonová spotřeba OKEČ 15 podle výrobních oborů 2000-2008 (mil. Kč)

OKEČ	2000	2001	2002	2003	2004	2005	2006	2007	2008 ¹⁾	Index 2008/2000
15.1	45 830,4	51 201,9	52 285,9	49 133,7	53 085,8	48 418,5	50 875,3	48 190,6	55 965,4	122,1
15.2	1 567,1	1 908,5	1 603,5	1 610,3	1 713,8	1 527,3	1 010,5	1 285,2	1 911,8	122,0
15.3	5 692,3	5 080,7	5 445,8	4 626,4	5 151,2	4 662,3	5 090,4	5 491,5	5 150,3	90,5
15.4	10 295,1	12 005,6	11 282,4	11 159,2	11 980,6	15 459,1	15 288,8	17 007,0	17 670,1	171,6
15.5	34 505,5	35 538,3	37 032,1	34 905,7	38 130,7	38 967,4	36 468,4	37 707,3	39 196,3	113,6
15.6	6 964,7	7 682,8	6 266,9	6 998,4	8 694,5	8 357,5	7 191,9	7 264,2	8 018,5	115,1
15.7	16 267,7	20 514,6	18 545,6	17 397,7	17 753,7	16 126,6	16 404,0	17 713,3	22 677,9	139,4
15.8	43 755,9	43 903,5	48 503,4	46 294,9	53 378,0	50 982,0	49 704,2	58 955,8	54 646,0	124,9
15.9	36 007,1	40 614,6	39 118,2	40 229,7	39 119,3	37 454,9	39 418,3	42 277,5	46 039,7	127,9
15 celkem	200 885,8	218 450,5	220 083,8	212 356,1	229 007,7	221 955,8	221 451,8	235 892,5	251 276,0	125,1

1) Předběžné údaje.

Pramen: ČSÚ, vlastní dopočet

T3.2/17 - Vývoj výkonové spotřeby za OKEČ 15 v porovnání se zpracovatelským průmyslem v letech 2000-2008 (mil. Kč)

	2000	2001	2002	2003	2004	2005	2006	2007	2008 ¹⁾	Index 2008/2000
OKEČ 15	200 886	218 451	220 084	212 356	229 008	221 956	221 452	235 892	251 276	125,1
Dzprac. prům.	1 376 286	1 543 102	1 564 071	1 647 822	1 955 217	2 095 734	2 405 527	2 607 999	2 587 284	188,0

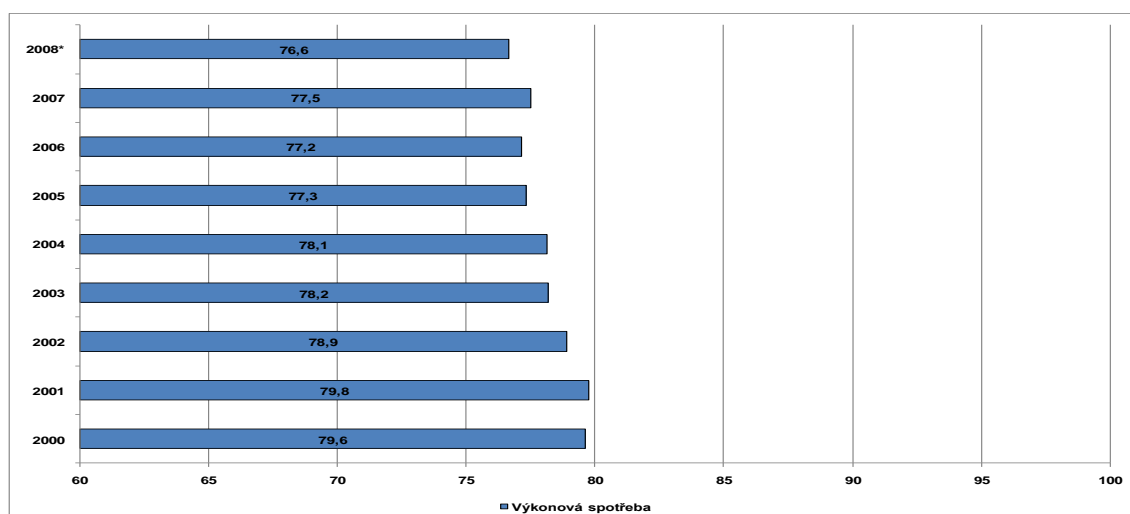
1) Předběžné údaje.

Pramen: ČSÚ, vlastní dopočet

Z dlouhodobé tendence vývoje výkonové spotřeby po roce 2000 vyplývá, že budou dále narůstat náklady na potravinářskou produkci, což bude brzdit efektivnost tohoto odvětví, a tím i jeho konkurenceschopnost. V porovnání se zpracovatelským průmyslem celkem však lze konstatovat, že dochází k poklesu tempa růstu v této oblasti vstupů.

Podíl výkonové spotřeby na celkových výkonech vč. obchodní marže za sledované odvětví ilustruje graf 3.2/01. Tento podíl, byť nerovnoměrně v hodnocených letech mírně klesá.

Graf 3.2/01 – Podíl výkonové spotřeby na celkových výkonech vč. obchodní marže za OKEČ 15 celkem za období 2000-2008 (celkové výkony vč. obchodní marže = 100 %)



*) Předběžné údaje.

Pramen: ČSÚ, vlastní dopočet

3.2.6 Kapitál

Kapitál představuje v potravinářském odvětví jeden z klíčových faktorů výroby. Předmětem posuzování bude jedna z jeho základních forem, tj. fixní (investiční) kapitál.

Hodnota (stav) hrubého fixního kapitálu⁴

Z tabulky T3.2/18 je za sledované období patrný trvalý růst hrubého fixního kapitálu za skupinu potravinářských výrobků, nápojů a tabákových výrobků. V roce 2007 (poslední ČSÚ uváděný údaj) jeho hodnota činila 389,0 mld. Kč, tj. nárůst o 114,3 mld. Kč vzhledem k roku 2000. Přestože jeho podíl na celkovém průmyslu je relativně nízký a stabilizován, při jeho rozdělení v rámci zpracovatelského průmyslu zaujímá významný podíl v intervalu 12,3 až 13,1 %. V jednotlivých letech si tak udržel třetí pozici (v roce 2002 zaujímal druhou pozici, hned po výrobě základních kovů, hutních a kovodělných výrobků).

**T3.2/18 - Hodnota (stav) hrubého fixního kapitálu v letech 2000-2007
(fixní aktiva celkem, stav k 31. 12.) (mil. Kč)**

	2000	2001	2002	2003	2004	2005	2006	2007
Průmysl celkem	17 913 682	18 884 547	19 497 241	20 200 433	21 148 340	22 083 248	23 020 958	24 415 321
z toho: D - Zpracovatelský průmysl	2 098 930	2 262 704	2 329 863	2 468 131	2 655 903	2 788 753	2 941 991	3 153 160
z toho: DA Výroba potravinářských výrobků a nápojů, tabákových výrobků	274 733	290 430	300 533	313 653	337 495	351 299	368 975	389 046
Podíl DA na průmyslu celkem	1,5	1,5	1,5	1,6	1,6	1,6	1,6	1,6
Podíl DA na D	13,1	12,8	12,9	12,7	12,7	12,6	12,5	12,3

Pramen: ČSÚ, vlastní dopočet ÚZEI

Hodnota (stav) čistého fixního kapitálu

Obdobný dynamický vývoj jako hrubý fixní kapitál zaznamenal čistý fixní kapitál za potravinářské výrobky a nápoje a tabákové výrobky (tabulka T3.2/19). V roce 2007 tak jeho hodnota dosáhla 226,5 mld. Kč, tj. byla o 67,0 mld. Kč vyšší než v roce 2000. Také podíl čistého fixního kapitálu za potravinářské výrobky, nápoje a tabáku zůstává na celkovém průmyslu poměrně malý a nevykazuje výrazné výkyvy. V rámci zpracovatelského průmyslu kolísá mezi 12,1-12,6 % a dosahoval tak v jednotlivých letech třetí nejvyšší pozice (případně druhé v roce 2000).

⁴ *Tvorba hrubého fixního kapitálu zahrnuje pořízení a úbytky hmotných a nehmotných fixních aktiv a zvýšení hodnoty nevyroběných nefinančních aktiv (půdy, podzemních zdrojů, nepěstovaných biologických zdrojů a vodních zdrojů a nehmotných nevyroběných aktiv). Tvorba hrubého fixního kapitálu tedy zahrnuje pořízení a úbytky hmotných a nehmotných fixních aktiv, která mají charakter dlouhodobé spotřeby a jejich cena převyšuje stanový limit, tj. nové investice, náklady na velké opravy, zdokonalování investičního majetku, změny stavu základního stáda, nákupy a prodeje stávajícího investičního majetku a náklady spojené se změnou vlastnictví investičního majetku.*

**T3.2/19 - Hodnota (stav) čistého fixního kapitálu v letech 2000-2007
(fixní aktiva celkem, stav k 31. 12.) (mil. Kč)**

	2000	2001	2002	2003	2004	2005	2006	2007
Průmysl celkem	9 838 642	10 345 152	10 618 733	10 965 650	11 501 394	11 924 111	12 416 936	13 151 957
z toho: D - Zpracovatelský průmysl	1 270 716	1 372 741	1 425 099	1 503 207	1 612 327	1 678 161	1 751 376	1 865 606
z toho: DA Výroba potravinářských výrobků a nápojů, tabákových	159 477	168 673	174 147	184 032	199 442	206 383	216 244	226 478
Podíl DA na průmyslu celkem	1,6	1,6	1,6	1,7	1,7	1,7	1,7	1,7
Podíl DA na D	12,6	12,3	12,2	12,2	12,4	12,3	12,3	12,1

Pramen: ČSÚ, vlastní dopočet ÚZEI

Z hlediska dalšího vývoje konkurenceschopnosti hodnoceného odvětví je potřeba udržet dynamičnost fixního kapitálu, aby nedocházelo k „podkapitalizaci“⁵. Na druhou stranu náhlý nárůst kapitálu, který by nebyl využit, by znamenal „překapitalizaci“⁶, což se ukázalo u některých potravinářských podniků jako škodlivé a vedlo k jejich zániku.

Pokud jde o ukazatele kapitálového zajištění, z finanční analýzy souboru potravinářských podniků zpracované v rámci TÚ 4228 vyplynulo, že došlo v roce 2008 v porovnání s rokem 2007 ke zhoršení návratnosti celkových úvěrů, podílu závazků po lhůtě splatnosti, míry zadluženosti vlastního kapitálu a celkové úvěrové zadluženosti vlastního kapitálu. Pouze splatnost krátkodobých závazků se v roce 2008 zkrátila o 8 dní na 61,5 dne a věřitelské riziko se snížilo o 3,1 p. b. na 48,5 %.

3.3 Zhodnocení faktorů outputu

3.3.1 Produkce

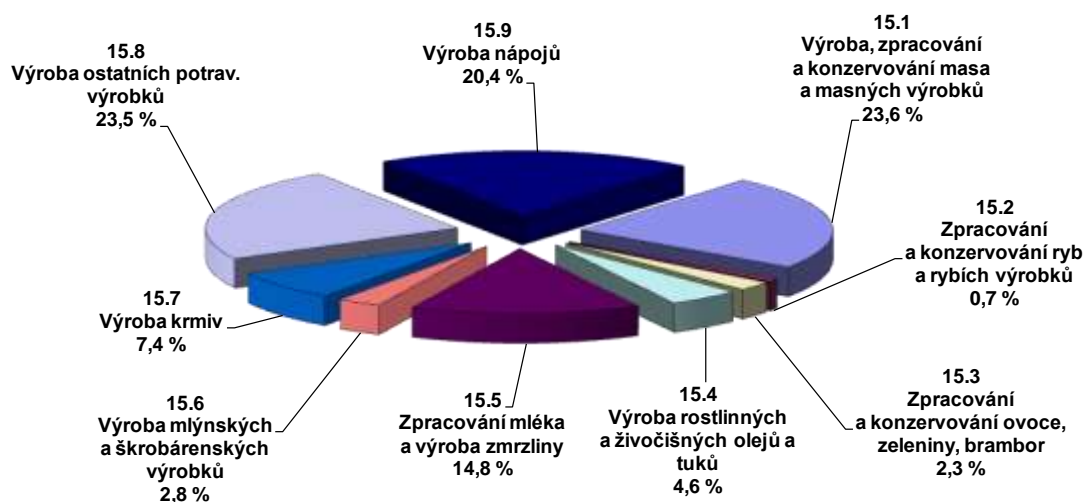
Vzhledem k poměrně nasycené poptávce po potravinách, kolísání cen výrobců potravin a tlaku maloobchodních řetězců na udržení cenových hladin, změny na straně produkce se týkají především struktury nabídky potravin a na úrovni odvětví se mění oborová struktura.

Podíly oborů, resp. jejich skupin na celkových tržbách za prodej vlastních výrobků a služeb potravinářského odvětví za rok 2003 a 2008 jsou zachyceny v grafech 3.3/01 a 3.3/02. Z grafů je patrné, že z hlediska produkční výkonnosti jsou trvale rozhodující čtyři obory, resp. jejich skupiny. Jsou to: „Výroba ostatních potravinářských výrobků“, „Výroba nápojů“, „Výroba, zpracování a konzervování masa a masných výrobků“ a „Zpracování mléka a výroba zmrzliny“. Podíly dalších výrob na tržbách odvětví jsou již podstatně nižší, zaujímají celkem zhruba pětinový podíl.

⁵ Podkapitalizace – vede k platební neschopnosti firmy.

⁶ Překapitalizace – více kapitálu, než je jeho hospodárné využití.

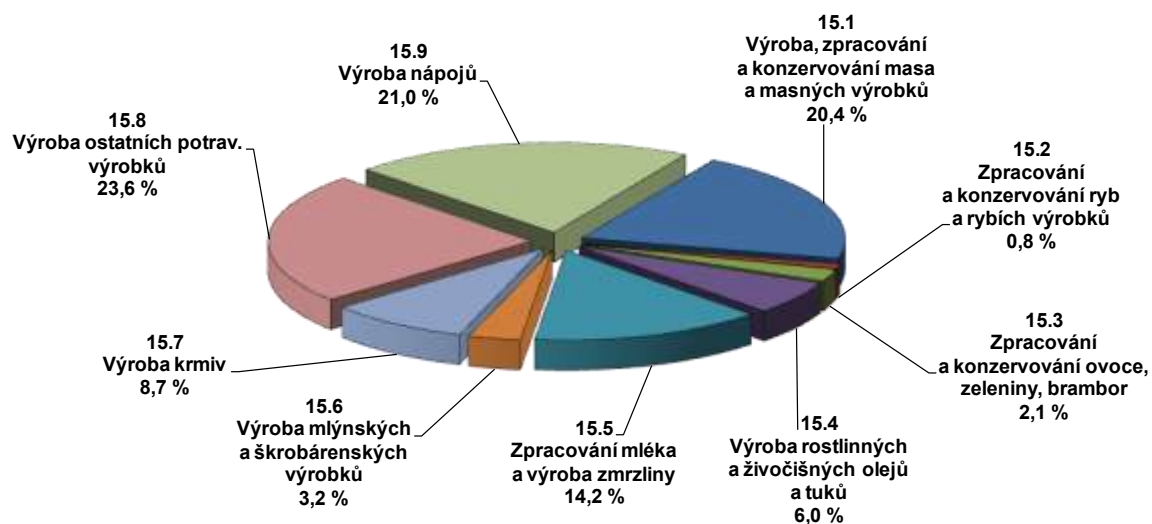
Graf 3.3/01 - Podíly potravinářských oborů na tržbách za prodej vlastních výrobků a služeb v roce 2003¹⁾



1) Údaje v b. c.

Pramen: ČSÚ, vlastní dopočet MPO

Graf 3.3/02 - Podíly potravinářských oborů na tržbách za prodej vlastních výrobků a služeb v roce 2008¹⁾



1) Údaje v b. c.

Pramen: ČSÚ, vlastní dopočet

Jak je patrné ze změn zachycených v předchozích grafech svou pozici poněkud ztrácí „Výroba, zpracování a konzervování masa a masných výrobků“ a naopak posiluje svou pozici „Výroba rostlinných a živočišných tuků a olejů“, „Výroba krmiv“ a „Výroba nápojů“.

Základní produkční charakteristiky vyjádřené v tržbách za prodej vlastních výrobků a služeb podle odvětvové klasifikace za období OKEČ 15 2000-2008 jsou zachyceny v tabulce T3.3/01. U tržeb za prodej vlastních výrobků a služeb dosáhl kumulovaný index v b. c. za celé sledované období za odvětví 129,5, což **potvrzuje zřetelný posun v produkční výkonnosti**.

Na daném růstu se podílejí v různé míře všechny obory s výjimkou „Zpracování ovoce, zeleniny a brambor“. Snížené zastoupení a pokles výkonnosti uvedeného oboru je do značné míry způsobeno bohatší nabídkou čerstvého ovoce a zeleniny na trhu, která za významného přispění dovozu trvá prakticky po celý rok a snižuje poptávku po zpracovaných produktech daného oboru.

T3.3/01 - Tržby za prodej vlastních výrobků a služeb v mil. Kč za období 2000-2008 (b. c.)

OKEČ	2000	2001	2002	2003	2004	2005	2006	2007	2008 ¹⁾	Index 2008/2000
SKP 15.1	50 155,6	56 084,1	58 794,6	55 549,5	59 634,4	54 326,2	58 620,0	61 346,6	63 149,4	125,9
SKP 15.2	1 856,4	2 163,7	1 886,4	1 911,1	2 043,5	1 839,8	1 402,3	2 163,6	2 373,3	127,8
SKP 15.3	7 203,5	5 956,7	6 704,3	5 991,0	6 559,5	5 920,0	6 450,8	6 833,0	6 769,1	94,0
SKP 15.4	11 471,1	12 556,5	12 213,2	11 607,3	12 268,8	15 895,0	15 564,8	17 307,2	18 640,1	162,5
SKP 15.5	37 900,6	39 508,8	39 106,0	37 544,0	41 417,4	42 489,8	40 099,5	44 708,6	44 204,1	116,6
SKP 15.6	8 030,8	8 823,2	7 291,1	8 405,1	10 286,9	10 001,0	8 706,1	9 561,5	9 914,0	123,5
SKP 15.7	18 404,3	22 869,5	20 862,9	19 565,5	19 652,6	18 093,7	18 083,9	22 614,6	26 876,5	146,0
SKP 15.8	56 589,9	57 829,9	61 757,3	60 509,5	68 542,7	66 981,0	67 394,0	69 006,6	73 133,4	129,2
SKP 15.9	47 937,4	52 450,4	53 864,9	56 030,1	55 816,3	55 291,6	57 294,1	62 523,9	65 110,0	135,8
SKP 15	239 549,6	258 242,8	262 480,7	257 113,1	276 222,1	270 838,1	273 615,5	296 065,6	310 169,9	129,5
Meziroční index	x	107,8	101,6	98	107,4	98,1	101	108,2	104,8	-
Kumulovaný index	100	107,8	109,6	107,3	115,3	113,1	114,2	123,6	129,5	-

1) Předběžné údaje.

Pramen: ČSÚ, vlastní dopočet

Z dlouhodobého růstu výkonnosti potravinářského sektoru lze usuzovat i na růst jeho konkurenční schopnosti. **V mezinárodním srovnání se to již nejeví tak jednoznačně, když potravinářský průmysl včetně tabáku v ČR dosáhl v roce 2007 ve zpracovatelském průmyslu podílu 7,9 %, zatímco v EU je největším sektorem s 13,4 %.**

Také z indexů výroby potravinářských výrobků a nápojů a tabákových výrobků 2007/2000 (tabulka T3.3/02) vyplývá, že ČR dosáhla nižšího indexu než EU 15 i než EU 27. Vzestupného trendu produkce ČR sice dosahuje, avšak v tomto růstu za EU zaostává.

T3.3/02 - Index výroby potravinářských výrobků a nápojů, tabákových výrobků (2000 = 100)¹⁾

Země	2001	2002	2003	2004	2005	2006	2007
EU 27	101,3	103,7	104,7	105,8	107,9	109,6	111,5
Eurozóna 15	101,1	103,3	103,9	104,8	106,9	108,5	110,2
z toho:							
Belgie ²⁾	104,8	109,5	113,2	118,6	120,5	125,3	131,6
Bulharsko ³⁾	96,1	96,5	113,9	131,4	138,0	136,6	152,2
Česká republika²⁾	101,8	103,5	103,6	102,1	100,8	102,5	104,1
Dánsko	99,9	107,4	114,1	110,6	109,8	111,0	118,7
Estonsko ³⁾	111,0	113,4	116,6	121,8	128,3	136,7	140,6
Francie	101,0	103,5	102,4	102,2	102,2	103,7	106,1
Itálie	103,1	104,3	106,8	105,3	107,0	108,0	106,9
Kypr	104,9	105,9	106,5	103,5	103,8	96,1	98,0
Litva	102,4	100,0	108,6	112,8	125,5	143,8	164,4
Lotyšsko ³⁾	109,0	117,5	120,3	127,0	133,5	139,3	137,7
Lucembursko ³⁾	113,1	115,2	112,8	115,8	124,4	117,5	118,7
Maďarsko	99,5	101,0	99,5	95,1	90,2	91,9	88,6
Německo	99,3	99,9	99,7	100,5	104,7	106,6	109,0
Nizozemsko	100,1	102,5	101,8	102,7	106,8	109,3	110,6
Polsko	103,6	106,7	111,6	117,2	124,6	133,5	142,0
Portugalsko	102,2	105,1	104,6	107,3	107,2	111,0	116,2
Rakousko	101,5	104,8	105,2	106,1	108,7	113,8	116,3
Rumunsko	121,1	133,6	139,8	133,6	138,3	158,9	174,0
Řecko	102,1	104,2	101,5	105,7	103,9	105,6	109,4
Slovensko	101,2	106,2	103,0	101,6	100,8	101,2	101,1
Spojené království	100,6	103,3	104,4	106,5	108,1	107,5	107,0
Španělsko ³⁾	100,0	104,5	106,9	108,4	110,5	110,2	109,8
Švédsko	104,0	100,3	95,5	95,2	95,1	95,9	95,5

1) Očištěno od vlivu odlišného počtu pracovních dní.

2) Předběžné údaje.

3) Odhad.

Pramen: ČSÚ, Eurostat

Se vstupem ČR do EU vzrostl význam podniků využívajících specifické systémy jakosti EU, tj. systém chráněných značek jako jsou:

Označení původu a zeměpisná označení (OP/OZ), označením původu se rozumí název regionu, určitého místa nebo ve výjimečných případech země, který se používá k označení zemědělského produktu nebo potraviny. U těchto produktů či potravin musí být jejich jakost nebo vlastnosti převážně nebo výlučně dány zvláštním zeměpisným prostředím zahrnujícím přírodní a lidské činitele a jejich produkce, zpracování a příprava musí probíhat ve vymezené zeměpisné oblasti.

Zeměpisným označením se rozumí název regionu, určitého místa nebo ve výjimečných případech země, který se používá k označení zemědělského produktu nebo potraviny ty musí mít určitou jakost, pověst nebo jinou vlastnost, kterou lze přičíst tomuto zeměpisnému původu a jejichž produkce, zpracování nebo příprava probíhá ve vymezené zeměpisné oblasti.

Hlavní rozdíl mezi označením původu a zeměpisným označením je v tom, že pro zeměpisné označení postačí, když ve vymezené zeměpisné oblasti probíhá alespoň jedna důležitá fáze výroby, zpracování či přípravy výrobku na rozdíl od označení původu, kde produkty jsou kompletně vyráběny a zpracovány ve vymezené oblasti za použití místních surovin a know-how. Zapsán nesmí být název, který zdruhověl.

V roce 2009 má 24 českých výrobků se zeměpisným označením a označením původu přiznanou ochranu EU.

Zaručené tradiční speciality (ZTS), je to tradiční zemědělský produkt nebo tradiční potravina, jejíž zvláštní povaha je uznávána Společenstvím. Zvláštní povahou se rozumí vlastnost nebo soubor vlastností, jimiž se zemědělský produkt nebo potravina jasně odlišuje od jiných podobných produktů nebo potravin téže kategorie.

Tradičním se rozumí prokázané používání na trhu Společenství po období, které vykazuje předávání mezi generacemi, toto období by se mělo rovnat časovému úseku, který je připisován jedné lidské generaci, tedy nejméně 25 let.

Česká republika ve spolupráci se Slovenskou republikou usilují o zápis do rejstříku zaručených tradičních specialit těchto označení: „Spišské párky“, „Špekáčky“, „Lovecký salám“ a „Liptovský salám“.

Aktivní využívání těchto nástrojů vede k posílení konkurenceschopnosti. Je zřejmé, že bude potřeba okruh takto chráněných výrobků dále rozšiřovat. Příkladem je získání vysoké ochrany v EU např. u Českého piva, ale i výjimečnou kvalitu potravin garantuje národní značka KLASA. Ke konci roku 2009 mělo právo používat logo značky KLASA celkem 1 323 výrobků od 224 výrobců. Počet těchto výrobků v dalších letech poroste, ale patrně se bude zvyšovat již nižším tempem a těžiště se přesouvá do regionů (regionální KLASA).

3.3.2 Ukazatel komparativních výhod (index RCA)

V roce 2000 vykázaly komparativní výhodu pouze dva obory potravinářského průmyslu, a to „Zpracování mléka“ (3,36) a „Výroba nápojů“ (2,68). V roce 2008 se jejich počet zvýšil ještě o poměrně širokou a specializovanou skupinu „Výroba ostatních potravinářských výrobků“ (1,10) a „Výroba krmiv“ (1,04), (tabulka T3.3/03). Přestože si obory „Zpracování mléka“ a „Výroba nápojů“ udržely komparativní výhodu po celé sledované období, jejich index RCA postupně a trvale klesal (u oboru „Zpracování mléka“ klesl z 3,36 v roce 2000 na 1,92 v roce 2008 a u „Výroby nápojů“ pak do roku 2008 o 0,96).

Naopak komparativní výhodu nevykázal obor „Zpracování ryb“, i když hodnocený ukazatel u tohoto minoritního oboru se mírně zvýšil. Z uvedeného je patrná výrazná oborová diference, v ukazateli komparativních výhod jednotlivých potravinářských oborů, která bude zřejmě pokračovat.

T3.3/03 - Ukazatel odhalené komparativní výhody jednotlivých potravinářských oborů vzhledem k potravinářskému průmyslu

SKP	2000	2001	2002	2003	2004	2005	2006	2007	2008
SKP 15.1	0,84	1,06	1,00	0,76	0,61	0,52	0,52	0,53	0,55
SKP 15.2	0,10	0,10	0,11	0,13	0,19	0,23	0,25	0,27	0,29
SKP 15.3	0,51	0,48	0,45	0,47	0,49	0,51	0,50	0,48	0,43
SKP 15.4	0,49	0,43	0,34	0,30	0,29	0,50	0,58	0,77	0,64
SKP 15.5	3,36	3,14	2,07	2,02	2,00	1,92	1,97	1,98	1,92
SKP 15.6	0,77	0,72	0,69	0,72	0,62	0,68	0,74	0,70	0,84
SKP 15.7	0,35	0,48	0,49	0,51	0,52	0,74	0,83	0,92	1,04
SKP 15.8	0,87	0,93	1,10	1,18	1,30	1,23	1,14	1,03	1,10
SKP 15.9	2,68	2,27	2,52	2,18	1,80	1,65	1,71	1,75	1,72

Pramen: ČSÚ, vlastní dopočet ÚZEI

Z pohledu potravinářského průmyslu celkem ve vztahu k zahraničnímu obchodu ČR se komparativní výhoda daného odvětví ve sledovaném období neprokázala a od roku 2001, kdy zaznamenala nejvyšší dosaženou úroveň (0,87), kolísá v rozmezí 0,71-0,76 (tabulka T3.3/04).

T3.3/04 - Ukazatel komparativní výhody potravinářského průmyslu celkem vzhledem k celkovému zahraničnímu obchodu ČR v letech 2000-2008

	2000	2001	2002	2003	2004	2005	2006	2007	2008
RCA	0,81	0,87	0,76	0,74	0,74	0,73	0,72	0,71	0,74

Pramen: ČSÚ, vlastní dopočet ÚZEI

3.3.3 Zahraniční obchod

Z tabulky T3.3/05 a T3.3/06 je zřejmé, že obrat zahraničního obchodu s potravinářskými výrobky a nápoji (SKP 15) se za období 2000-2008 více jak zdvojnásobil (2,2krát). Vývoj salda obchodní bilance (tabulka T3.3/07) se od roku 2002 až do roku 2007 za danou agregaci trvale zhoršoval a záporné saldo kleslo až na -25 mld. Kč v roce 2007. V roce 2008 se záporné saldo podařilo snížit o 1,4 mld. Kč na -23,7 mld. Kč. Pasivní saldo agregace SKP 15 je dáno tím, že v zahraničním obchodě s těmito výrobky trvale převažuje dovoz nad vývozy, i když dlouhodobé tempo růstu vývozu je o 8 p. b. vyšší než u dovozu. Z dlouhodobého hlediska se v roce 2008 mírně zlepšil stupeň krytí dovozu vývozem (75,8 %) v porovnání s rokem 2000 (73,1 %), tj. o 2,7 p. b.

Z makroekonomických podmínek byl dovoz nepřímo zvýhodňován dlouhodobým posilováním kurzu Kč vůči rozhodujícím světovým měnám. Vysoká meziroční tempa obratu za agregaci u SKP 15 za rok 2007 ve výši cca 17 % se již v roce 2008 neopakovala (5 %).

Z hodnocení zbožové struktury zahraničního obchodu výrobky SKP 15 vyplývá, že výrazné zhoršení záporného salda za sledované období nastalo zejména u masa a masných výrobků (v roce 2007 záporné saldo přesáhlo -10 mld. Kč). Především jde o dovoz vepřového masa k dalšímu zpracování, drůbeže a dalších masných výrobků.

U zpracovaného ovoce a zeleniny dosáhlo průměrné záporné saldo za období 2008/2000 zhruba -5,5 mld. Kč. Také u ostatních potravinářských výrobků (často jde o vysoce

zpracované produkty a potravinářské přípravky) dosáhlo záporné saldo v průměru za stejné období -6,3 mld. Kč. Z hlediska skladby dovážených potravin je poměrně významný i dovoz biopotravin. S rozšiřováním ekologického zemědělství a rostoucím počtem podniků s výrobou biopotravin by se měla situace postupně zlepšit, ve prospěch domácí produkce.

Kladné saldo zahraničního obchodu vykazují po celé hodnocené období po roce 2000 trvale pouze mlékárenské výrobky a také nápoje. Typickými vývozními komoditami OKEČ 15.9 „Výroby nápojů“, a to jak pro země EU, tak i třetí země zůstávají pivo a slad. Pozitivní úlohu v rámci daných položek plní zejména ochranné známky, které jsou zárukou vysoké kvality a jedinečnosti vyvážených výrobků.

T3.3/05 - Vývoj vývozu výrobků agregace SKP15 v b. c. za období 2000-2008 (mil. Kč)

SKP	2000	2001	2002	2003	2004	2005	2006	2007	2008	Index 2008/2000
SKP 15.1	2 815,4	3 905,6	3 547,2	3 068,8	4 226,5	4 903,1	5 405,8	6 547,0	7 583,8	269,4
SKP 15.2	189,4	247,8	211,1	236,2	360,2	518,4	582,2	661,2	766,0	404,4
SKP 15.3	1 684,3	1 756,9	1 592,3	1 750,4	2 056,2	2 359,0	2 734,9	3 001,5	2 676,3	158,9
SKP 15.4	2 185,7	2 418,7	1 696,6	1 560,2	1 682,2	2 733,9	3 245,0	4 179,4	4 607,9	210,8
SKP 15.5	6 731,8	7 800,7	5 407,2	5 952,1	8 068,3	10 435,5	12 043,4	15 103,8	14 207,0	211,0
SKP 15.6	1 256,5	1 147,1	1 070,8	1 056,2	1 258,9	1 472,0	1 868,7	2 201,2	2 502,1	199,1
SKP 15.7	511,2	854,1	819,0	829,4	1 161,6	1 708,5	1 908,7	2 448,9	3 171,2	620,3
SKP 15.8	10 001,6	12 467,4	12 657,7	15 026,5	19 973,3	21 986,9	21 198,3	22 710,3	25 864,1	258,6
SKP 15.9	6 953,3	7 146,7	7 400,5	7 415,6	8 782,7	8 935,4	10 055,9	12 213,6	12 787,8	183,9
SKP 15	32 329,3	37 744,9	34 402,3	36 895,5	47 569,9	55 052,7	59 043,0	69 066,8	74 166,0	229,4
Meziroční index	x	116,8	91,1	107,2	128,9	115,7	107,2	117	107,4	-

Pramen: ČSU, MPO

T3.3/06 - Vývoj dovozu výrobků agregace SKP 15 v b. c. za období 2000-2008 (mil. Kč)

SKP	2000	2001	2002	2003	2004	2005	2006	2007	2008	Index 2008/2000
SKP 15.1	4 575,9	4 631,8	4 980,6	5 724,1	9 583,7	12 631,8	14 164,6	16 900,3	18 139,8	396,4
SKP 15.2	2 705,6	3 160,3	2 810,6	2 556,7	2 667,2	3 001,9	3 124,3	3 393,6	3 488,9	129,0
SKP 15.3	4 534,7	4 587,4	4 908,9	5 294,4	5 823,4	6 149,7	7 386,1	8 482,2	8 284,7	182,7
SKP 15.4	6 111,5	7 088,7	7 038,0	7 360,3	8 029,0	7 233,9	7 592,6	7 412,8	9 481,6	155,1
SKP 15.5	2 736,8	3 135,5	3 655,4	4 167,3	5 531,1	7 245,1	8 304,6	10 382,7	9 748,4	356,2
SKP 15.6	2 244,0	1 998,3	2 175,3	2 084,2	2 773,4	2 881,1	3 435,3	4 273,7	3 920,8	174,7
SKP 15.7	1 991,8	2 234,7	2 327,1	2 291,2	3 083,3	3 077,7	3 123,8	3 613,3	4 020,8	201,9
SKP 15.8	15 767,5	16 835,5	16 101,4	17 955,1	21 183,6	23 915,5	25 260,0	30 141,1	31 027,4	196,8
SKP 15.9	3 542,4	3 972,8	4 108,1	4 806,6	6 697,9	7 222,8	8 010,3	9 540,0	9 786,1	276,3
SKP 15	44 210,1	47 645,0	48 105,4	52 240,1	65 372,6	73 359,5	80 401,6	94 139,7	97 898,5	221,4
Meziroční index	x	107,8	101	108,6	125,1	112,2	109,6	117,1	104	-

Pramen: ČSU, MPO

T3.3/07 - Vývoj salda zahraničního obchodu s výrobky agregace SKP 15 v b. c. za období 2000-2008 (mil. Kč)

SKP	2000	2001	2002	2003	2004	2005	2006	2007	2008	Index 2008/2000
SKP 15.1	-1 760,5	-726,2	-1 433,4	-2 655,3	-5 357,2	-7 728,7	-8 758,8	-10 353,3	-10 556,0	599,6
SKP 15.2	-2 516,2	-2 912,5	-2 599,5	-2 320,5	-2 307,0	-2 483,5	-2 542,1	-2 732,4	-2 722,9	108,2
SKP 15.3	-2 850,4	-2 830,5	-3 316,6	-3 544,0	-3 767,2	-3 790,7	-4 651,2	-5 480,7	-5 608,4	196,8
SKP 15.4	-3 925,8	-4 670,0	-5 341,4	-5 800,1	-6 346,8	-4 500,0	-4 347,6	-3 233,4	-4 873,7	124,2
SKP 15.5	3 995,0	4 665,2	1 751,8	1 784,8	2 537,2	3 190,4	3 738,8	4 721,1	4 458,6	111,6
SKP 15.6	-987,5	-851,2	-1 104,5	-1 028,0	-1 514,5	-1 409,1	-1 566,6	-2 072,5	-1 418,7	143,7
SKP 15.7	-1 480,6	-1 380,6	-1 508,1	-1 461,8	-1 921,7	-1 369,2	-1 215,1	-1 164,4	-849,6	57,4
SKP 15.8	-5 765,9	-4 368,1	-3 443,7	-2 928,6	-1 210,3	-1 928,6	-4 061,7	-7 430,8	-5 163,3	89,6
SKP 15.9	3 410,9	3 173,9	3 292,4	2 609,0	2 084,8	1 712,6	2 045,6	2 673,6	3 001,7	88,0
SKP 15	-11 880,8	-9 900,1	-13 703,1	-15 344,6	-17 802,7	-18 306,8	-21 358,6	-25 072,9	-23 732,5	199,8

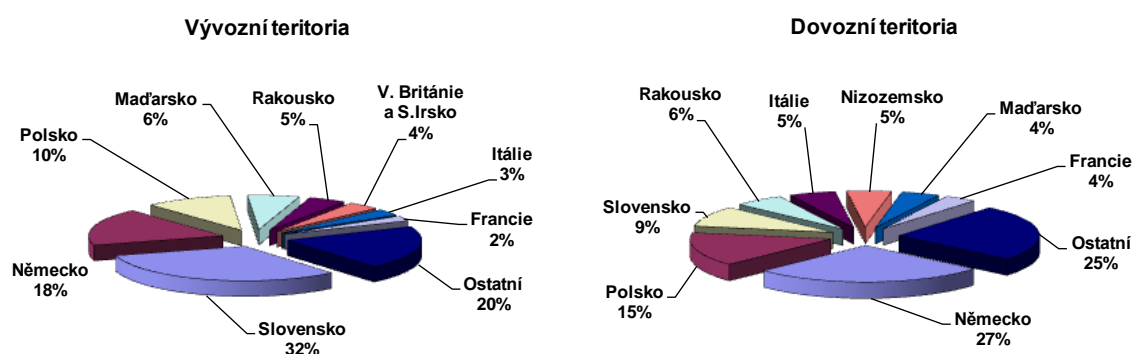
Pramen: ČSU, MPO

V teritoriální struktuře zahraničního obchodu s potravinářskými výrobky a nápoji (SKP 15) v roce 2008, (graf 3.3/04), v porovnání s rokem 2003 (graf 3.3/05) nedošlo

k výraznějším pohybům. Hlavním vývozním teritoriím v roce 2008 stejně jako v předchozích letech, bylo **Slovensko** s 32% podílem (23% podíl v roce 2003). Druhé místo v hodnoceném roce zaujalo **Německo** s 18% podílem (17% podíl v roce 2003). Třetí místo zaujala další sousední země, a to **Polsko**, jehož podíl se v posledních letech udržuje na 10 %.

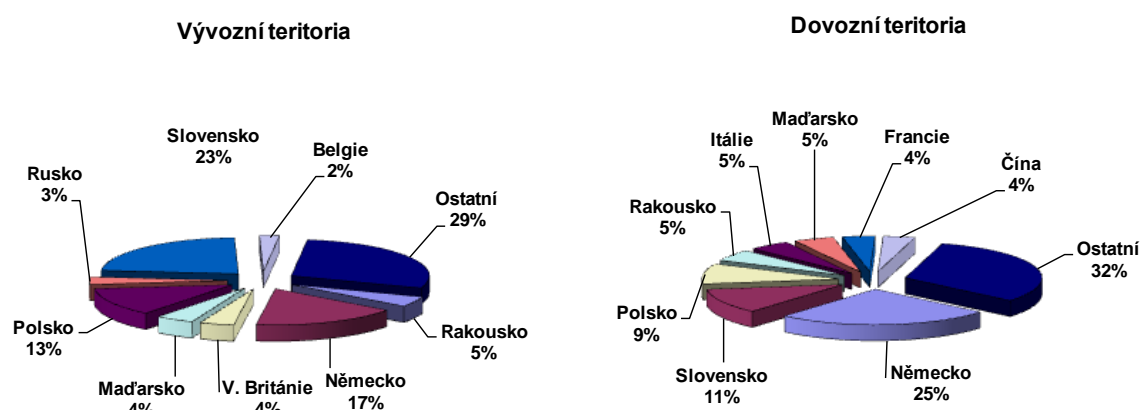
U dovozních teritorií připadl v roce 2008 největší podíl na Německo s 27 % (25 % v roce 2003). Druhé místo zaujalo v roce 2008 Polsko s 15% podílem (9 % v roce 2003) a třetím v pořadí bylo v roce 2008 Slovensko s 9% podílem (11 % v roce 2003).

Graf 3.3/04 – Teritoriální struktura zahraničního obchodu agregace SKP 15 za rok 2008



Pramen: ČSÚ, MPO

Graf 3.3/05 – Teritoriální struktura zahraničního obchodu agregace SKP 15 za rok 2003



Pramen: Statistika GŘC, MPO

3.3.4 Přidaná hodnota a produktivita práce

Účetní přidaná hodnota jako nově vytvořená hodnota je dána rozdílem mezi výkony a výkonovou spotřebou účetní přidané hodnoty v b. c. dosáhlo odvětví OKEČ 15 za celé sledované období podstatně vyššího tempa růstu, než tomu bylo u tržeb (kumulovaný index

v b. c. vykázal hodnotu 149,3) při meziročním zvýšení v roce 2008 o 7,5 %. Dynamičtější růst u ukazatele účetní přidané hodnoty je pozitivním jevem, který dokumentuje optimálnější produkční i ekonomickou orientaci sledovaného odvětví.

V případě podílu odvětví OKEČ 15 na zpracovatelském průmyslu celkem si z dlouhodobého pohledu i přes mírný pokles v posledních letech, udržuje sledované odvětví poměrně stabilní postavení v rámci zpracovatelského průmyslu (tabulka T3.3/08).

Z hlediska oborové struktury nejvyšší účetní přidané hodnoty dosáhla agregace – „Výroba ostatních potravinářských výrobků“, jejíž hodnota se zvýšila z 9,8 mld. Kč v roce 2000 na 25,9 mld. Kč v roce 2008. Dále pak „Výroba nápojů“ a třetí pozice patří „Výrobě masa a masných výrobků“. Pokles účetní přidané hodnoty zaznamenala pouze „Výroba rostlinných a živočišných olejů a tuků“, a to od počátku sledovaného období o 0,3 mld. Kč na 1,9 mld. Kč v roce 2008.

T3.3/08 - Účetní přidaná hodnota v mil. Kč v oborové struktuře, OKEČ 15 celkem a její podíl na zpracovatelském průmyslu celkem (b. c.) za období 2000-2008 (mil. Kč)

	2000	2001	2002	2003	2004	2005	2006	2007	2008 ¹⁾
OKEČ 15.1	7 001,20	8 427,60	9 563,60	9 099,20	9 006,10	8 842,20	9 657,50	10 470,00	11 488,50
OKEČ 15.2	367,10	315,80	269,40	366,60	383,90	351,80	292,60	420,00	532,90
OKEČ 15.3	1 600,60	1 357,20	1 624,20	1 523,80	1 505,50	1 548,00	1 567,00	1 685,60	1 643,80
OKEČ 15.4	2 255,90	1 929,50	2 032,30	1 736,80	1 476,80	1 982,60	1 989,50	1 801,00	1 923,10
OKEČ 15.5	5 058,60	4 989,30	3 988,40	3 414,70	4 875,40	4 717,60	4 495,10	5 975,70	5 200,10
OKEČ 15.6	1 265,60	1 392,10	1 438,40	1 479,20	1 907,70	1 993,20	1 762,10	1 781,90	2 447,40
OKEČ 15.7	3 934,40	4 314,50	4 288,40	4 129,00	4 096,00	4 099,50	3 804,50	4 826,60	5 731,40
OKEČ 15.8	16 159,20	18 253,30	18 767,80	19 066,80	22 366,60	21 892,20	22 034,00	23 482,80	25 966,20
OKEČ 15.9	13 702,90	14 427,50	16 927,20	18 516,50	18 499,10	19 629,20	19 939,10	20 835,20	21 715,90
OKEČ 15	51 345,50	55 406,80	58 899,70	59 332,60	64 117,10	65 056,30	65 541,40	71 278,80	76 649,30
D	481 400,00	532 938,00	534 912,50	575 963,90	654 542,80	670 779,00	751 200,80	822 399,20	805 200,80
Podíl 15/ZP	10,70	10,40	11,00	10,30	9,80	9,70	8,70	8,70	9,50

1) Předběžné údaje.

Pramen: ČSÚ, vlastní dopočet ÚZEI

Rozhodující cestou zvyšování účetní přidané hodnoty je především růst výkonů, ale také hledání cest, jak zabránit nepřiměřeného růstu výkonové spotřeby (úspory energií, surovin apod.).

Účetní přidaná hodnota na zaměstnance

Produktivita práce vyjádřená účetní přidanou hodnotou na zaměstnance vykazuje v rámci OKEČ 15 za celé období vzestupný trend (tabulka T3.3/09). Na zmíněném dynamickém růstu se podílejí všechny potravinářské obory. Nejvyšší úroveň za sledované období dosáhl obor „Výroba nápojů“. Ukazatel produktivity práce v účetní hodnotě je v daném oboru zhruba dvojnásobně vyšší (2,1krát) ve srovnání s údajem za potravinářský průmysl celkem. V posledních třech letech dosáhlo odvětví „Výroba nápojů“ více než 7 % meziročního tempa růstu.

**T3.3/09 - Účetní přidaná hodnota na zaměstnance v oborové struktuře
OKEČ 15 celkem a zpracovatelský průmysl celkem za období 2000-2008
(tis. Kč)**

	2000	2001	2002	2003	2004	2005	2006	2007	2008 ¹⁾
OKEČ 15.1	237	286	313	311	323	325	369	392	430
OKEČ 15.2	315	325	329	344	402	391	346	424	536
OKEČ 15.3	297	317	360	372	392	422	419	488	494
OKEČ 15.4	696	575	613	558	515	753	841	765	845
OKEČ 15.5	358	372	295	267	396	417	431	600	553
OKEČ 15.6	286	351	380	345	451	525	501	521	726
OKEČ 15.7	492	553	552	545	599	615	592	718	806
OKEČ 15.8	280	309	327	329	387	363	397	415	453
OKEČ 15.9	661	698	865	994	1 003	1 101	1 143	1 175	1 233
OKEČ 15	356	387	417	428	474	484	518	557	598
D	353	378	391	428	491	500	561	597	581

1) Předběžné údaje.

Pramen: ČSÚ, vlastní dopočet ÚZEI

I přes nerovnoměrný vývoj produktivity práce vyjádřené z účetní přidané hodnoty převládá v rámci oborové struktury růstová tendence. Přestože v produktivitě práce na zaměstnance zaznamenáváme pozitivní posun, ve srovnání s vyspělými ekonomikami v daném ukazateli zaostáváme se zřejmými důsledky na konkurenceschopnost jednotlivých potravinářských oborů. To dokládají údaje Eurostatu, kdy v potravinářství hrubá přidaná hodnota na zaměstnance ve s. c. 2006 v ČR činila 20 tis. €, zatímco průměr zemí EU 27 43 tis. € a EU 15 je 53 tis. €. ČR je nad úrovní průměru zemí EU 12 (16 tis. €).

3.4 Dotazníkové šetření

3.4.1 Dotazníkové šetření – postup a metodický přístup

S cílem zjistit firemní pohled na konkurenceschopnost potravinářského sektoru ČR byl sestaven dotazník, kterým bylo ve 2. polovině roku 2009 bylo obesláno 371 podniků daného odvětví. Při sestavení dotazníku bylo využito poznatků z pilotního průzkumu, který byl uskutečněn ve čtyřech vybraných podnicích různých potravinářských oborů. Obeslány byly podniky s 50 a více zaměstnanci, které mají rozhodující podíl na potravinářské produkci. Tento soubor podniků byl navíc doplněn o vzorek menších subjektů.

Na rozeslané dotazníky odpovědělo 63 respondentů, což představuje 17 % návratnost. Z vrácených dotazníků bylo 5 dotazníků vyloučeno pro nevyplnění údajů, resp. vrácení poštou z důvodu, že adresát byl neznámý, likvidace firmy či její přechod do jiného odvětví.

Procentuální zastoupení obeslaných podniků podle oborů je následující:

OKEČ	Název oboru	%
15.1	výroba, zpracování a konzervování masa a masných výrobků	15,6
15.2	zpracování a konzervování ryb a rybích výrobků	10,0
15.3	zpracování a konzervování ovoce, zeleniny a brambor	3,5
15.4	výroba rostlinných a živočišných olejů a tuků	3,2
15.5	zpracování mléka, výroba mlékárenských výrobků a zmrzliny	21,6
15.6	výroba mlýnských a škrobárenských výrobků	3,8
15.7	výroba krmiv	7,5
15.8	výroba ostatních potravinářských výrobků	24,3
15.9	výroba nápojů	10,5

První analýza se zaměřila na strukturu souboru rozeslaných dotazníků a na strukturu souborů podniků, které poskytly odpovědi v členění podle oborů. Srovnání četností odvětví bylo prováděno dvouvýběrovým chí-kvadrát testem a dvouvýběrovým Kolmogorov-Smirnovým testem.

Chí-kvadrát test představuje klasický nástroj jako tzv. test dobré shody mezi dvěma rozloženími. Testuje shodu očekávaných a skutečných četností v částech oboru možných hodnot. Jeho síla tedy závisí na vhodném rozdělení tohoto oboru na intervaly. Čím více je intervalů, tím je test přesnější, ovšem je nutné zachovat pro všechny intervaly aspoň minimální požadovanou četnost. Má tedy asymptotickou povahu, což znamená, že je použitelný pro případ většího počtu výsledků. Někteří autoři požadují, aby tento počet byl blízký 100. Disponibilní počet dotazníků je poněkud menší, ale je stále ještě přijatelný. Současně je možno konstatovat, že je splněna tzv. np_i podmínka a chí-kvadrát test je použitelný.

Kolmogorov-Smirnovův test je založen na Kolmogorově metrice, která měří rozdíl mezi dvěma spojitými pravděpodobnostními rozloženími. Je určen primárně pro spojitá pravděpodobnostní rozložení. Vzhledem ke své poměrné robustnosti se zde užil pro komparaci četností (rozložení), jež představují spíše diskrétní rozložení. Jeho výsledky jsou však pro náš účel použitelné.

V obou testech byl statistický rozdíl mezi četnostmi významný. To znamená, že primární záměr postihnout výběrový soubor podniků se z hlediska jejich strukturálního zastoupení podle oborů nepodařilo plně realizovat. Nelze však z tohoto hodnocení vyvozovat, že výsledek dotazníkové akce je zcela neobjektivní. Tento výsledek podává obraz o podnicích, které mají komunikativní zájem o své ekonomické resp. produkční prostředí, tím do určité míry i z hlediska **konkurenceschopnosti představují aktivní složku odvětví.**

Určitý objektivizující pohled byl získán matematicko-statistickou komparací struktury podniků v souboru odpovědí vzhledem k počtu zaměstnanců podle statistik odvětví

potravinářského průmyslu. I zde bylo postupováno provedením zmíněných testů pro dvě srovnávané řady četností. Chí - kvadrát test považuje rozdíl mezi třídami četností v potravinářském průmyslu jako celku a třídami četností ve výsledcích dotazníkového průzkumu za významný. Kolmogorov-Smirnovův test pak za nevýznamný. Nutno ovšem na oba výsledky pohlížet kriticky, vzhledem k tomu, že počet komparovaných tříd je poměrně malý a že Kolmogorov-Smirnovův test, který je určen pro spojitě rozložení, zde byl použit pro diskrétní rozložení chápané jako blízké spojitému.

Jednotlivé otázky byly především analyzovány z hlediska četností odpovědí (absolutních i procentických). Ty představují výchozí pohled na stav souboru v oblasti, kterou daná otázka charakterizuje. Přitom procentické údaje byly počítány vždy vzhledem k celkovému počtu dotazníků (63). To znamená, že byly do počtu zahrnuty i odpovědi typu „nevím“, resp. „neudáno“.

Při otázkách, které dávaly možnost pouze odpovědí „ano; ne“, byly počítány i intervaly spolehlivosti pro četnosti odpovědí „ano“. Vycházelo se přitom z agregace odpovědí typu „nevím; neudáno“ a odpovědí typu „ne“. Pro „ano“ byly počítány asymptotické intervaly spolehlivosti pro parametr binomického rozložení. Detailní rozbor jednotlivých intervalů spolehlivosti by neúměrně rozšiřoval text studie. Jen stručně lze uvést, že při spolehlivosti 0,9 se jednotlivé četnosti pohybují průměrně v mezích „plus-minus“ 9 % velikosti a při spolehlivosti se pohybují průměrně v mezích „plus-minus“ 10,5 %.

Další metodou analýzy byly kontingenční tabulky. Vzhledem k povaze výsledků, zejména s ohledem na relativně malý počet respondentů, byly počítány především tabulky prvního stupně, tj. pouze pro vybrané dvojice otázek. Ze stejných důvodů se zatím pro analýzu kontingenčních tabulek neužilo chí-kvadrát testů.

3.4.2 Vyhodnocení dat dotazníkového šetření

Dotazník je členěn na následující oddíly:

1. Základní informace
2. Konkurenceschopnost
3. Finance, ceny a kvalita
4. Marketing a ochrana spotřebitele
5. Export
6. Práce
7. Právní rámec

1) Základní informace

Z hlediska zjištění charakteru podniku byl subjekt dotazován na:

- právní formu,
- počet zaměstnanců,

- oborovou příslušnost.

Rozdělení respondentů podle právní formy podniku a podle kategorizovaného počtu zaměstnanců vyplývá z následující tabulky T3.4/01:

T3.4/01 - Rozčlenění respondentů podle právní formy podniku a počtu zaměstnanců

Právní forma	Zaměstnanců (od-do)						Celkem
	méně než 10	10-49	50-99	100-249	250-499	500 a více	
Akciová společnost		3	10	11	8	2	34
Družstvo				1	1		2
s. r. o.	2	8	3	8	5		26
Ostatní						1	1
Celkem	2	11	13	20	14	3	63

V souboru respondentů byly nejvíce zastoupeny akciové společnosti (34 podniků), následované společnostmi s. r. o. (26 podniků). Nejvíce akciových společností vykazovalo zaměstnance v intervalu 100 až 249 osob. Malé podniky, tj. podniky s malým počtem zaměstnanců, byly v šetření zastoupeny v menší míře, což vyplývá z toho, že v této kategorii byl dotazník rozeslán jen poměrně omezenému vzorku firem. Rozhodující soubor tvořily podniky zaměstnávající 50 a více zaměstnanců, které se na produkční výkonnosti podílejí rozhodující měrou.

Oborový pohled je uveden v úvodní části této kapitoly s tím, že šetření ukázalo, že oborové členění je skutečně založeno na převažující činnosti, která je mnohdy doplněna dalšími, většinou navazujícími výrobami, distribucí či službami, takže oborová čistota se vyskytuje spíše v menší míře. Poměrně silné zastoupení vyplněných dotazníků z OKEČ 15.5 – zpracování mléka, výroba mlékárenských výrobků a zmrzliny souvisí s aktuální situací, která nastala ve vertikále mléko.

2) Konkurenceschopnost

2.1 Co považujete za hlavní bariéry zvyšování konkurenceschopnosti Vašeho výrobního oboru?

(seřadte v pořadí od 1 nejdůležitější do 3 nejméně důležitý)

Za hlavní bariéru zvyšování konkurenceschopnosti považuje 34 respondentů problémy související s outputem, resp. s odbytem, pouze 6 respondentů považuje za hlavní bariéru problémy vstupů a 23 respondentů vidí hlavní problémy v makroekonomickém prostředí.

„Druhý stupeň“ (tj. méně významný) je z hlediska zvolených bariér zastoupen poměrně vyrovnaně (16, 19, 18 – pořadí jako v předchozím textu) a za nejméně důležitou bariéru považuje většina respondentů (30) problémy inputu. Je tedy zřejmé, že problémy na straně vstupů považují podniky za relativně nejmenší omezení konkurenceschopnosti.

2.2. Uved'te hlavní opatření, která by vedla k posílení konkurenceschopnosti Vašeho podniku, resp. celého výrobního oboru a jež by měly přijmout státní instituce.

Hlavní opatření podnikatelské sféry pro státní instituce, v pořadí podle důležitosti a při členění na oblast outputu, inputu a makroekonomického prostředí, jsou následující:

- output - odbytový trh: návrhy opatření vesměs směřují k nadnárodním obchodním řetězcům, zejména z hlediska kontroly jejich cenové strategie, opožděných plateb, poplatků a omezení zneužití jejich postavení na trhu. Dále jde o požadavek ochrany proti nekvalitním a dotovaným dovozům potravin;
- input – nákupní trh: návrhy opatření se většinou zaměřují na podporu zemědělství, zlepšení pozice českého zemědělství v rámci EU a zamezení redukce živočišné produkce;
- makroekonomické prostředí: doporučovaná opatření se týkají především snížení byrokracie, dodržování pravidel hospodářské soutěže, snížení a zjednodušení daní, novelizace právních předpisů a zejména zajištění lepší vymahatelnosti práva, změny zákoníku práce (zjednodušení propouštění a přijímání zaměstnanců, jejich kvalifikace, snížení pracovních nákladů), přijetí eura (vyskytuje se jen ojediněle).

Méně již návrhy obsahují náměty pro řešení navržených opatření státní správou. V řadě případů se návrhy opakují u více oborů, což ukazuje na jejich obecnější charakter, některé však mají vyloženě specifický charakter. V mnoha případech jde o vleklejší problémy, které bude nezbytné řešit v postupných krocích za součinnosti legislativy se státní správou a za účasti expertů z potravinářských firem. Některé firmy neuvedly žádné opatření a v některých případech jsou problémová místa charakterizována či doplněna v souvislosti s dalšími dotazy. I přes omezený rozsah respondentů, dosaženou návratnost dotazníků a určitou „telegrafičnost“ odpovědí jsou určitou reálnou výpovědí o tom, co firmy, jež se zúčastnily šetření, od veřejných institucí očekávají. Podrobnější přehled hlavních opatření podle oborů je uveden na závěr tohoto vyhodnocení.

2.3 Opatření, která hodláte zavést k posílení konkurenceschopnosti v rámci Vašeho podniku (uved'te pořadí podle důležitosti: 1 – nejdůležitější, 5 – nejméně významné):

- snížit náklady na výrobu;
- zvýšit kvalitu produkce;
- inovace produktu;
- zlepšit marketing;
- jiné (uved'te).

Za nejdůležitější opatření, která mají vést k posílení konkurenceschopnosti, považují respondenti snížení nákladů na výrobu (30 respondentů). Je zajímavé, že pouze 7 respondentů považuje inovaci finálního produktu za nejdůležitější z hlediska posílení konkurenceschopnosti. Naopak 16 zařadilo tento vliv až na čtvrté místo v pořadí podle

důležitosti. Kategorie posledního (pátého místa) není dostatečně vypovídající, protože je v odpovědích poměrně málo obsazeno.

Podrobnější pohled na názorovou strukturu podniků dává následující kontingenční tabulka T3.4/02, ve které řádky charakterizují nejdůležitější bariéry konkurenceschopnosti a sloupce nejdůležitější opatření k jejímu posílení.

T3.4/02 - Charakteristika zásadních bariér konkurenceschopnosti

Nejdůležitější bariéra	Nejdůležitější opatření				Součet
	inovace produktu	kvalita	marketing	náklady na výrobu	
Input	0	0	0	6	6
Makroekonomické prostředí	2	6	3	11	22
Output	5	6	9	13	33
Součet	7	12	12	30	61

2.4 Které z uvedených faktorů považujete za důležité a v jaké míře z hlediska posilování konkurenceschopnosti na jednotném trhu EU?

- zlepšit pozici na odbytovém trhu;
- pořízení nové technologie;
- cena agrární suroviny;
- kvalita agrární suroviny;
- vstup zahraničního kapitálu;
- získání úvěru;
- jiné - uveďte které.

Seřazeno v pořadí důležitosti:

1. Není významné.
2. Jde o významný faktor.
3. Jde o klíčový faktor.

Zlepšení pozice na odbytovém trhu považuje za klíčový faktor z hlediska posilování konkurenceschopnosti na jednotném trhu EU 43 podniků, 16 podniků tuto pozici považuje za faktor významný (ne však nejdůležitější) a jen 2 podniky považují daný faktor za nedůležitý. Nejvíce podniků (39) považuje pořízení nové technologie pouze za významný a nikoliv klíčový faktor. Za klíčový jej považuje pouze 14 respondentů. Zato cenu agrární suroviny považuje za klíčovou 35 podniků. Kvalitu agrární suroviny považuje za klíčovou pouze 19 respondentů, za významný faktor ji považuje 38 podniků. Kvalita podle tohoto šetření není tedy rozhodujícím faktorem posílení konkurenceschopnosti. Poměrně malý význam je přikládán vstupu zahraničního kapitálu, přičemž 46 respondentů jej považuje za nevýznamný faktor a jen 4 respondenti přisuzují zahraničnímu kapitálu klíčovou roli (10 za významný). Ani získání úvěru není považováno za klíčový faktor (pouze u 13 respondentů), ale za významný faktor jej považuje 28 respondentů (19 respondentů jej

hodnotí jako nevýznamný). Získání úvěru není podle výsledků tohoto šetření tedy dominantním faktorem pro posilování konkurenceschopnosti na jednotném trhu EU.

2.5 Po vstupu do EU byly uzavřeny některé provozy (výroby)?

Provozy uzavřelo 13 respondentů, což je 20,6 % celkového počtu.

2.6 Po vstupu do EU byly některé provozy (výroby) rozvíjeny (rozšířeny)?

Další provozy po vstupu do EU rozvíjelo 30 podniků (47,6 %), zatímco u 32 podniků nenastaly změny. Konfrontace otázek 2.5 a 2.6 ukazuje, že z hlediska počtu provozů byla po vstupu do EU tendence k rozšiřování převažující nad tendencí k omezování výroby při poměrně silné tendenci ke stabilitě. Je nutno připomenout, že 8 podniků některé provozy uzavřelo a jiné současně rozšířily svoji činnost.

2.7 Používáte licenční technologie v rámci licenčních smluv?

Užívání licenčních technologií není zřetelně uváděno (cca 11 %).

3) Finance, ceny a kvalita

3.1 Považujete za dostačující přístup ke zdrojům pro modernizaci zpracovatelských kapacit?

Většina podniků považuje tento přístup za dostačující. Kladně odpovědělo 47 respondentů, což představuje 74,6 %, tj. cca prakticky tři čtvrtiny všech odpovědí.

3.2 Máte za to, že programy podpor z EU a z národních programů jsou vhodně „nastaveny“?

S tímto názorem souhlasilo 27 respondentů a 29 nesouhlasilo. Odpovědi se zdrželo 7 respondentů. Pokud na tuto otázku respondenti neodpověděli, představují určitý rezervovaný postoj.

3.3 Jsou pro Váš podnik úvěry dostupné?

Většina podniků (46) považuje úvěry za dostupné, přičemž 5 respondentů neodpovědělo.

3.4 Máte problémy s opožděnými platbami odběratelů?

Většina podniků má potíže s opožděnými platbami odběratelů (44, tj. 69,8 %). V této souvislosti by bylo zajímavé zjistit, zda je tomu tak i u potravinářských podniků v zahraničí. Toto srovnání by mohlo dát cenné údaje o fungování trhu s potravinářskými výrobky v ČR. Toto zjištění však nebylo do dotazníku zahrnuto, resp. nejsou k dispozici plně relevantní údaje.

3.5 Dochází s odběrateli k jednání o cenách?

Většina podniků (60 respondentů, tj. 95,2 %) jedná s odběrateli o cenách, přičemž uvádí (55 respondentů, tj. 87,3 %), že toto jednání mělo vliv na její výši. Na druhé straně jenom 27 respondentů (tj. 42,9 %) uvádí, že tato jednání měla vliv na výši spotřebitelské ceny. I když tento vliv na spotřebitelské ceny není zanedbatelný, přesto vyjadřuje výrazné omezení výrobců potravin působit na výši konečné ceny.

3.6 Konkuruje cenou?

Většina podniků uvádí, že konkuruje cenou, a to 51 respondentů (81 %). Cenou nekonkuruje pouze 9 respondentů.

3.7 Prodáváte Vaši produkci také přes distribuční řetězce?

S distribučními řetězci spolupracuje při prodeji 50 podniků (tj. 79,4 %). Vzhledem k tomu, že jde převážně o střední a velké podniky, je možno konstatovat, že zřejmě používají i jiné odbytové cesty (část podniků např. prodává dalším potravinářským podnikům své výrobky jako polotovary, část má vlastní prodejny, některé dodávají gastronomii apod.).

3.8 Konkuruje kvalitou?

Drtivá většina (61, tj. 96,8 %) respondentů uvádí, že konkuruje kvalitou. Pouze 2 odpovědi byly negativní. Zde připadá v úvahu i jistá sugestivnost otázky, kde je respondent implicitně vybízen, aby odpověděl kladně, protože kvalitu nemusí posuzovat bezprostředně ve vztahu ke konkurenci, ale do značné míry jako obecnou charakteristiku potravinářských výrobků a kdy není ochoten přiznat, že vyrábí nekvalitní potraviny.

4) Marketing a ochrana spotřebitele

4.1 Provádíte aktivní propagaci produkce?

Aktivní propagaci provádí 47 podniků (tj. 74,6 %), a to různými formami.

4.2 Účastníte se potravinářských výstav a veletrhů?

Potravinářských veletrhů a výstav se aktuálně účastní méně respondentů, i když je jich stále většina (38 tj. 60,3 %). Přitom z odpovědí není zcela jasné, nakolik se při této účasti jedná o aktivní nebo pasivní účast. Z komparace s odpověďmi na otázku 4.1 lze usuzovat, že většina podniků dává přednost spíše individuální podnikové propagaci. Firmy, které se výstav a veletrhů neúčastní, jako důvod většinou uvádějí nedostatečný efekt z této formy propagace. Trhy jsou již rozděleny a noví odběratelé se příliš neobjevují.

4.3 Dodáváte značkové výrobky?

Značkové výrobky dodává opět většina podniků (50, tj. 79,4 %) Přičemž 29 podniků užívá obchodní značky (tj. 46 %), pouze 6 podniků (tj. 9,5 %) užívá regionálních značek,

25 podniků (tj. 39,7 %) užívá privátní značky a jen 10 respondentů (tj. 15,9 %) uplatňuje ochranná zeměpisná označení. Nutno si připomenout, že ochranná zeměpisná označení vyžadují splnění velmi přísných kritérií a ČR v této oblasti zaujímá v rámci EU významnou pozici, což posiluje její konkurenceschopnost (viz část 3.3.1). Poměrně malý počet podniků, které užívají regionální značení, souvisí jednak s tím, že se většinou v provedeném šetření nejedná o menší firmy, které tento druh značení nejvíce využívají a dále to, že širší využívání těchto regionálních značek se teprve rozbíhá. Z těch firem, které provádějí aktivní propagaci výrobků, uvádí značkové výrobky 39 podniků, (v této skupině nemá značkové výrobky pouze 8 podniků). Dále se ukázalo, že 11 podniků neprovádí aktivní propagaci, ale disponuje značkovými výrobky.

4.4 Máte výrobky národní značky KLASA?

Výrobky značky KLASA disponuje jen menšina podniků (25, tj. 39,7 %). Negativně na tuto otázku odpovědělo 38 respondentů. Stále tedy zůstává významný počet firem, které mohou o tuto národní značku usilovat, i když respondenti většinou neznají odpověď na to, co jim tato značka přináší. Z těch, kteří dodávají značkové výrobky (viz otázka 4.3), má výrobky značky KLASA 22 podniků (přibližně třetina), ale 28 dodává značkové výrobky bez označení KLASA. Pouze dva respondenti nemají vlastní značkové výrobky, ale získaly značku KLASA. Současně však 10 podniků (tj. 15,9 %) nemá ani značkové výrobky ani výrobky značky KLASA, což lze označit za stav, který by se měl v zájmu zvýšení konkurenceschopnosti zlepšit. Z odpovědí podniků je také patrné, že nesledují, zda získání značky přispělo k vyšším tržbám.

4.5 Dodáváte biovýrobky?

Pouze 5 (tj. 7,9 %) podniků odpovědělo, že dodává biovýrobky. Může to svědčit o tom, že pro zpracovatelské podniky je tato výroba náročná a vyplácí se pouze ve větším množství, což za současné situace trh obtížně absorbuje s ohledem na obvykle vyšší cenu těchto výrobků.

4.6 Pokládáte současný stav kontroly bezpečnosti a kvality potravin za přísný/neobjektivní?

Za přísný pokládá současný stav kontroly bezpečnosti a kvality potravin 17 (27 %) respondentů a 16 jich pokládá tento stav za neobjektivní. V obou případech je to prakticky čtvrtina. To upozorňuje na možné problémy v této oblasti, ale v zásadě je systém kontroly bezpečnosti a kvality potravin pro významnou část podniků sice přísný a však objektivní.

4.7 Jaké standardy zavedl Váš podnik?

ISO normy má zavedeno 38 (tj. 60,3 %) podniků. Soukromé standardy má zavedeno 17 respondentů a jiné standardy uplatňuje 23 podniků. Z podniků, které mají zavedeny

standardy ISO, jich ještě 11 zavedlo soukromé standardy. Výhradně soukromé standardy mají pouze 3 podniky. Bez soukromých standardů a ISO norem se obejde 18 podniků. Podniky, které ISO normy nemají zavedeny, většinou se připravují na jejich zavedení.

5) Export

5.1 *Má podíl exportu Vašeho podniku po vstupu do EU rostoucí trend na jednotném trhu této unie?*

Se vstupem do EU došlo k zvýšení exportu u 32 (tj. 50,8 %) podniků. Tzn., že prakticky polovina potravinářských podniků využila výhod jednotného trhu.

5.2 *Vyvážíte výrobky Vašeho podniku do třetích zemí?*

Do třetích zemí vyváží pouze 22 respondentů (tj. 34,9 %). Současně se zvýšením exportu do EU vyváží výrobky do třetích zemí 18 podniků.

5.3 *Vyvážíte do třetích zemí s vyspělými trhy?*

Jen 15 respondentů (tj. 23,8 %) vyváží do třetích zemí s vyspělou tržní ekonomikou (OSVTE).

6) Práce

6.1 *Došlo ve Vašem podniku od roku 2004 k významnější změně počtu zaměstnanců?*

U 33 (tj. 52,4 %) podniků došlo od roku 2004 k významnější změně počtu zaměstnanců, přičemž u 24 se jednalo o snížení a pouze u 9 o zvýšení počtu. Tendence ke snižování počtu zaměstnanců v českém potravinářství je zřejmá i z údajů ČSÚ. Růst počtu pracovníků naznačuje, že některé firmy procházejí rozvojovou fází, což se většinou týká oborů, kde dochází k vyššímu zpracování agrární suroviny.

6.2 *Uzavíráte kolektivní smlouvy či jiné dohody se zaměstnanci k optimálnímu využití pracovních zdrojů?*

Kolektivní smlouvy uzavírá 33 (tj. 52,4 %) podniků. Z kontingenční tabulky vyplývá, že došlo k relativně rovnoměrnému rozložení výpovědí. V podnicích s kolektivní smlouvou došlo ke změně počtu zaměstnanců za období od roku 2004 v 16 případech a naopak v podnicích s kolektivní smlouvou nedošlo ke změně počtu zaměstnanců v 17 případech.

7) Právní rámec

7.1 *Máte za to, že platná legislativa ES odpovídá současným potřebám podnikání?*

Platnou legislativu ES hodnotí jako odpovídající současným potřebám podnikání 36 (tj. 57,1 %) respondentů. Z odpovědí však plynou významné pochybnosti, i když

nepřevažují. Lze předpokládat, že většina firem se s legislativou ES do značné míry vyrovnala, a to ještě v období před vstupem do unie.

7.2 Máte za to, že platná národní legislativa odpovídá současným potřebám podnikání?

Kritický postoj k této otázce zaujalo 30 respondentů (tj. 47,6 %), za vyhovující ji považuje 29 respondentů. Obě legislativy společně považuje za vyhovující 28 respondentů a naopak 20 respondentů za nevyhovující. Z národní legislativy se jedná především o potravinové právo (zákonné normy i prováděcí předpisy) a oblast vymahatelnosti práva.

3.4.3 Shrnutí odpovědí za jednotlivé oblasti šetření

Konkurenceschopnost

Hlavní bariéry a opatření nezbytná k posílení konkurenceschopnosti odvětví:

- převažujícími bariérami jsou problémy outputu a dále neuspokojivé makroekonomické prostředí;
- k hlavním opatřením patří snižování nákladů na výrobu.

Finance, ceny a kvalita

Přístup ke zdrojům, jednání o cenách, a oblast kvality:

- převažuje dostačující přístup ke zdrojům (úvěry), velkým problémem jsou opožděné platby odběratelů;
- jednání o cenách s odběrateli, většinou distribučními řetězci probíhá, ale velmi omezeně s vlivem na spotřebitelskou cenu;
- drtivá většina výrobců zastává názor, že konkuruje kvalitou.

Marketing a ochrana spotřebitele

Propagační aktivity, ochranné známky, biovýrobky, kontrola potravin, standardy:

- individuální způsoby aktivní propagace produkce převládají před účastí na výstavách;
- většina firem dodává značkové výrobky, ale jen menšina se profiluje značkou KLASA;
- dosud menší část výrobců dodává biovýrobky;
- z hlediska standardů je zřejmá určitá dominance ISO norem.

Export

- růst exportu po vstupu do EU má omezený, nikoliv většinový trend;
- jen menší část výrobců vyváží produkci do třetích zemí, jmenovitě do OSVTE.

Práce

- celkově převládá trend k poklesu počtu pracovníků v odvětví;
- počet firem, které uzavírají nebo neuzavírají kolektivní smlouvu, je prakticky vyrovnaný.

Právní rámec

- výrobci méně kritizují legislativu EU, na rozdíl od národního práva, s nímž se běžně setkávají (nejde jen o potravinové právo, ale též o obecnou vymahatelnost práva apod.).

Hlavní opatření, která by vedla k posílení konkurenceschopnosti Vašeho podniku, resp. celého výrobního oboru a jež by měly přijmout státní instituce:

15.1

- Vyšší kvalifikace zaměstnanců, potlačení nekalé konkurence, zajištění silného strategického partnera, novelizace prováděcích předpisů týkajících se výrobků živočišného původu, zejména masných (vyhláška č. 169/2009 Sb.);
- dumpingové ceny supermarketů, lepší přístup k moderním technologiím;
- stejně vysoké podpory zemědělcům v rámci EU 27.

15.2

- Stejně podmínky podnikání ve srovnání s ostatními členskými státy EU;
- snížení byrokracie, změna legislativy, jasná a spravedlivá pravidla pro obchod s obchodními řetězci;
- vymahatelnost práva a lepší právní prostředí, zlepšení tržní pozice MSP.

15.3

- Snížení byrokracie, boj s hospodářskou kriminalitou, sociální péče jen potřebným;
- odstranění korupce, reforma veřejných výdajů, nižší daně z příjmů.

15.4

- Podpora českým výrobcům.

15.5

- Změna systému podpor v zemědělství a změna postoje k nadnárodním obchodním řetězcům;
- stejné podmínky zemědělců na jednotném trhu v EU, zabezpečit ochrana trhu;
- zlepšit marketing, snížit náklady na výrobu;
- podpora domácí produkce, kontrola kvality dovozu, snížení administrativy (využívat jeden formulář k více účelům);
- přijetí eura, kontrola cenové politiky řetězců a jejich diktátu;
- změnit označování, důsledně kontrolovat zboží dovážené ze třetích zemí;
- vyšší kupní síla, levnější vstupy, regulace dovozu;
- podpora národní produkce;
- zamezit opožděným platbám řetězců a nerovným obchodním podmínkám.

15.6

- Kontrola dodržování pravidel hospodářské soutěže, vymahatelnost pohledávek, dodržování smluvních závazků;
- nezvýhodňovat některá odvětví;
- podpora investic, zjednodušení daní, stejné podpory zemědělců v rámci EU.

15.7

- Vyrovnání podpor zemědělců na úroveň EU 15, změna zákoníku práce (zjednodušení propouštění a přijímání zaměstnanců);
- změna kurzu Kč k € a přijetí společné měny, změna dotační politiky, zejména k živočišné produkci;
- omezení možnosti zneužití postavení na trhu obchodními řetězci;
- ochrana proti nekvalitním a dotovaným dovozům, zamezení redukci stád skotu.

15.8

- Kontrola cenové politiky obchodních řetězců;
- stanovení limitů nákupních cen rozhodujících agrárních komodit, podpora zemědělství, zlepšení pozice tuzemských zemědělců;
- přijetí zákona o významné tržní síle a jejímu zneužití;
- nové postavení subjektů na trhu, uvádění a zveřejňování konečné ceny dodavatelů a spotřebitelské ceny a snaha zakázat bonusy, vytvořit rovné podmínky obchodování.

15.9

- Zlepšení právního prostředí dodržováním platných zákonů, zvýšená kontrola nelegálních dovozů, snížení daní;
- využití dotačních programů EU, nezvyšování spotřební daně, omezení vlivu obchodních řetězců;
- zvýšení kontroly nelegální výroby, pružný pracovní trh, pouze nutná administrativa;
- likvidace nelegálních prodejů.

Vzhledem k tomu, že mnohá opatření se vztahují k obchodním řetězcům je nutno konstatovat, že zákon o významné tržní síle byl již přijat. Tento způsob regulace vztahů mezi zmíněnými řetězci a dodavateli je však podroben silné kritice, zejména obchodem, a to z řady důvodů (omezení podnikání, rozpor s unijním právem aj.).

4. SWOT ANALÝZA ODVĚTVÍ VÝROBY POTRAVINÁŘSKÝCH VÝROBKŮ A NÁPOJŮ

Na základě vyhodnocení sledovaných oblastí (vstupy, výstupy a makroekonomické prostředí za vybrané indikátory) a výsledků dotazníkového šetření byla provedena SWOT analýza odvětví výroby potravinářských výrobků a nápojů z hlediska konkurenceschopnosti (silné a slabé stránky) a zhodnoceny předpoklady dalšího vývoje (příležitosti a rizika). Jde o následující faktory:

SILNÉ STRÁNKY

Faktory inputu

- masivnější investování do strojního vybavení zpracovatelských kapacit před vstupem do EU;
- růstová tendence v počtu pracovišť vědy a výzkumu v podnikatelském sektoru potravinářského průmyslu a růst počtu jejich zaměstnanců;
- tendence narůstající podnikatelské základny, spojené se zahraničním kapitálem zvyšuje konkurenceschopnost některých oborů, resp. odvětví;
- konkurenční výhodou lidských zdrojů je solidní profesní úroveň;
- mírnější růst výkonové spotřeby než ve zpracovatelském průmyslu celkem vytváří značnou výhodu;
- podíl hrubého fixního kapitálu potravinářského odvětví na zpracovatelském průmyslu, resp. čistého fixního kapitálu po roce 2000 klesal, což svědčí o jeho vyšším zhodnocování ve srovnání se zpracovatelským průmyslem celkem.

Faktory outputu

- růst výkonnosti (měřeno růstem tržeb) u rozhodující většiny potravinářských oborů;
- růst počtu oborů vykazujících po roce 2000 komparativní výhodu podle indexu RCA;
- růst účetní přidané hodnoty odvětví, resp. účetní přidané hodnoty na zaměstnance po roce 2000;
- vzestupný trend růstu produktivity práce po roce 2000 vyjádřený účetní přidanou hodnotou na zaměstnance a vyšší úroveň potravinářského sektoru v tomto ukazateli v porovnání se zpracovatelským průmyslem celkem a v rámci EU 12.

PŘÍLEŽITOSTI

Faktory inputu

- zvýšení podnikových výdajů na výzkum a vývoj a vyšší kvalifikace zaměstnanců v této oblasti umožní zlepšení struktury produkce ve prospěch moderních spotřebních trendů;
- dynamičtější investování do moderních strojů a zařízení;
- plné využití možností intra i extra obchodu podnikatelskou sférou;
- udržení malých a středních podniků;
- využití možnosti posilovat odborné vzdělávání zaměstnanců;
- zvyšování fixního kapitálu v odvětví za předpokladu jeho vyššího využití.

Faktory outputu

- obnovení vyššího trendu růstu výkonnosti odvětví u většiny rozhodujících výrobních oborů a posilování jejich konkurenceschopnosti;
- stimulace růstu účetní přidané hodnoty v rozhodujících potravinářských oborech zvyšováním výkonnosti;

Makroekonomické prostředí

- existující možnost rychlého překonání současné hospodářské recese/krize a obnovení hospodářského růstu spojeného se strategií zvyšování konkurenceschopnosti;
- snižování byrokratické zátěže;
- zjednodušení daní;
- pokračovat v získávání chráněného označení PDO, PGI, TSG;
- pro posílení nabídky regionálních produktů, intenzivněji využívat marketingové nástroje (opatření v oblasti výrobní, distribuční, cenové a komunikační politiky) pro povzbuzení poptávky po těchto výrobcích, navrhnout účinná opatření ke zvyšování inovační síly v potravinářských podnicích;

Makroekonomické prostředí

- solidní tempo růstu HDP za sledované časové řady;
- růst výdajů na konečnou spotřebu a zvyšování příjmů domácností po roce 2000 za sledovaný časový úsek.

SLABÉ STRÁNKY

Faktory inputu

- nedostatečné výdaje na výzkum a vývoj brzdící dynamický rozvoj odvětví a oslabující konkurenceschopnost;
- nedostatečná výrobní koncentrace, zejména u kapacit zajišťujících nižší fázi zpracování agrárních surovin.

Faktory outputu

- prohlubování záporného salda potravinářského ZO v letech 2002 až 2007;
- nerovnoměrný, resp. spíše klesající podíl účetní přidané hodnoty potravinářského sektoru na zpracovatelském průmyslu celkem po roce 2000;

Makroekonomické prostředí

- spotřeba domácností limitovaná neuspokojivým růstem populace a také nedostatečným ekonomickým růstem;
- opožděné platby odběratelů;
- nedostatečně funkční právní prostředí (vymahatelnost práva apod.).

- posilovat uvědomění spotřebitele ve prospěch nákupu potravin domácího původu;
- efektivně pokračovat v udělování značky KLASA a posilovat rozvoj regionálních značek;
- stimulovat rozvoj regionální produkce potravin;
- aktivní ochrana před nekvalitními dovozy potravin;
- ochrana před dovozy ohrožujícími bezpečnost potravin;
- pokračovat i nadále v umožňování tzv. prodeje ze dvora;
- pokračovat v cíleném poskytování podpor z národních zdrojů a fondů EU v zájmu zvyšování konkurenceschopnosti.

RIZIKA

Faktory inputu

- nízká konkurenceschopnost vlivem chybějících prostředků na výzkum a vývoj;
- prudká redukce počtu potravinářských firem, zejména MSP;
- nízká úroveň výkonové spotřeby v odvětví vytváří riziko růstu objemu standardní produkce na úkor produkce vyšší kvality;
- riziko neuspokojivé investiční aktivity;
- růst cen energií a PHM;
- chybějící kvalifikované pracovní síly a nedostatečná propojenost učňovského školství s podniky;

Faktory outputu

- vytlačování domácí produkce importem z důvodu její nízké konkurenceschopnosti.

Makroekonomické prostředí

- déle trvající hospodářská krize a její ekonomické dopady;
- snižování příjmů a spotřeby domácností jako důsledek krize.

ZÁVĚR

Analýza vývoje potravinářského odvětví po roce 2000 vycházející z kvantitativních údajů ukázala, že z hlediska konkurenceschopnosti není tento sektor v kritickém stavu, silné stránky existují, ale konkurenceschopnost (jak zejména ukazuje RCA index a saldo zahraničního obchodu) se nezlepšuje a komparativní výhoda sledovaného odvětví se neprojevila. To souvisí s tím, že není využita celá řada příležitostí a navíc se objevují určitá problémová místa. Např. produktivita českého potravinářství vyjádřená hrubou přidanou hodnotou na pracovníka je v porovnání s EU 27 přibližně 47 %. Oproti průměru EU 12 je však vyšší (o 22 %).

Jak vyplynulo z dotazníkového šetření, s hlavními problémy se však výrobci potravin setkávají v oblasti outputu, zejména na domácím trhu.

Posílit bude potřeba oblast marketingu. Příležitostí je využití postupného rozvoje poptávky po regionálních potravinách. Současně budou výrobci potravin, jak sami uvádějí, přijímat opatření k úsporám nákladů.

Rizika, v nichž se hodnocený sektor ocitne, budou narůstat, pokud se nepodaří úspěšně zvládnout hospodářskou krizi. Tato situace by měla jak přímý dopad na potravinářský sektor, tak nepřímý se závažnějšími faktory působícími na výrobu potravin, růst nezaměstnanosti; omezení spotřeby domácností a tím i produkce, a to zejména té vyšší kvality.

Naopak rychlé překonání hospodářské krize s dalšími opatřeními, která budou podporovat podnikání a s využitím vlastních aktivit firem, se mohou rozvíjet příležitosti, směřující ke zvyšování výkonnosti a konkurenceschopnosti odvětví, což by byl žádoucí trend pro příští období po roce 2010.

SEZNAM POUŽITÉ LITERATURY

1. Analýza konkurenceschopnosti MPO České republiky, Praha, 2010
2. CIAA: Annual Report 2009
3. ČECHURA, L.: Zdroje a limity růstu agrárního sektoru: Woters Kluwer ČR, 2009, 296 s.
4. DVOŘÁČEK, J.: Konkurenční schopnost průmyslu, Praha:VŠE, 2001, ISBN 80-245-0249-6
5. EK.: White paper on Food Safety, COM (1999) 719)
6. GALEN, M.: Competitiveness of Dutch primary sector & food industry, presentation in LEI the Hague, 2008
7. Technology and the economy: The key relationships, Paris: OECD 1992
8. JENÍČEK, V. World food problem, *Agricultural Economics*, 2003, roč. 49, č. 1, s. 40-50
9. Kvalita potravin, Praha, 2010 Ročník 10, č. 1
10. MEZERA, J.: Výkonnost a efektivnost potravinářského průmyslu ČR, ÚZEI TÚ 4228, Praha, 2009
11. MEZERA, J., POKORNÝ, V., MEJSTŘIKOVÁ, L., ŠPIČKA, J.: Metodika výpočtu finančního zdraví pro potravinářský sektor, Praha, 2009, RIV/00027251:_____/09:#0000159
12. MPO. Operační program Podnikání a inovace
13. MZe. Panorama potravinářského průmyslu 2008, Praha, 2008, ISBN 978-80-7084-848-7
14. Podkladové materiály k Policy papers pro PRES CZ, pracovní materiál ÚZEI, Praha, 2009
15. PORTIÉR, D.: Research prospects in the Area of Food duality and Safety in FP7, příspěvek pro workshop TC AV ČR, Praha, 2009
16. PUTIČOVÁ, M., MEZERA, J.: Food industry in the Czech Republic – with regard to labour force development, *Agricultural economics*, 2008 (6) 285-292.
17. SVATOŠ, M.: *Agrární politika*. 2. vydání. Praha: PEF ČZU, 2003. s. 86
18. SYNEK, M: Podniková ekonomika, 3. přepracované vydání, Praha, 2002, ISBN 80-7179-736-7
19. VEČEREK, V.: Bezpečnost potravin v Evropské unii, *Veterinářství*, 2003, <http://www.vetweb.cz/projekt/clanek.asp?pid=2&cid=2791>
20. Zpráva o stavu zemědělství za rok 2008, pracovní verze ÚZEI, Praha, 2008

21. Zelená kniha o jakosti zemědělských produktů: normy pro produkty, požadavky na hospodaření a systémy jakosti, KOM (2008), 641 v konečném znění, Brusel, CS
22. <http://www.czso.cz/>
23. <http://www.tuv-nord.cz/37878.asp>
24. <http://www.cqs.cz/iso22.php>