



**ÚSTAV ZEMĚDĚLSKÉ EKONOMIKY A INFORMACÍ**

# **ROČNÍ ZPRÁVA 2010**

**Praha 2011**

**Ústav zemědělské ekonomiky a informací  
Mánesova 1453/75  
120 56 Praha 2**

**IČ: 00027251**

**Tel.: provolba: 222 000 xxx**

**ústředna: 222 000 111**

**222 000 222**

**Fax: 222 725 450**

**E-mail: [smejkalova.helena@uzei.cz](mailto:smejkalova.helena@uzei.cz)**

**Homepage: <http://www.uzei.cz>**

Ústav zemědělské ekonomiky a informací (dále jen ÚZEI, ústav) příspěvková organizace, byl zřízen Ministerstvem zemědělství v souladu s ustanovením § 31 zákona č. 576/1990 Sb., o pravidlech hospodaření s rozpočtovými prostředky České republiky a obcí v České republice ke dni 1. ledna 1993.

Zřizovací listina čj. 16102/2008-10000 ze dne 25. 4. 2008, která byla vydaná v souvislosti se zrušením sloučením Ústavu zemědělských a potravinářských informací s Ústavem zemědělské ekonomiky a informací s účinností od 1. 7. 2008, definuje základní účel a předmět činnosti ÚZEI takto:

## **ZÁKLADNÍ ÚČEL**

Odborné řešení teoretických a hospodářsko-politických problémů zemědělské ekonomiky k výzkumným účelům a zabezpečení komplexního odborného servisu pro Ministerstvo zemědělství a jiné orgány státní správy.

Zjišťování funkce informačního a vzdělávacího centra pro oblasti zemědělství, potravinářství a rozvoj venkova, realizované zejména získáváním, zpracováním, uchováním a šířením informací.

## **PŘEDMĚT ČINNOSTI**

### ***Hlavní činnost***

- základní a aplikovaný výzkum v oboru agrární politiky a ekonomiky včetně rozvoje multifunkčního charakteru zemědělství a venkova na úrovni makroekonomické, regionální a mikroekonomické,
- systematické rozvíjení vědního oboru zemědělská ekonomika,
- šíření výsledků výzkumu a vývoje prostřednictvím výuky, publikování a převodu technologií a dalších forem předávání získaných poznatků pro potřeby agrárního sektoru a venkova,
- zpracovávání koncepčních návrhů a podkladů pro tvorbu a realizaci hospodářské politiky v agrárně-potravinářském sektoru,
- sledování, analýzy a predikce ekonomického, sociálního a regionálního vývoje v agrárně-potravinářském sektoru ve vztahu k rozvoji venkova a ochraně životního prostředí,
- získávání a analýzy vybraných informací a údajů ovlivňujících stav a chování podnikatelské sféry agrárně-potravinářského sektoru,
- odborná, školicí, servisní a informační činnost,
- výkon funkce kontaktního pracoviště FADN CZ (liaison agency FADN),
- vytváření a správa sítě testovacích podniků FADN kompatibilní s EU a organizace výběrových šetření v agrárně-potravinářském sektoru,
- provoz specializované knihovny podle § 13 zákona č. 257/2001 Sb., o knihovnách

a podmínkách provozování veřejných knihovnických a informačních služeb (knihovní zákon), v platném znění a v rámci této činnosti získávání, zpracovávání, uchovávání a zpřístupňování odborné literatury a dalších forem dokumentových nebo datových informací z oblasti zemědělství a potravinářství,

- zajišťování přístupnosti, obsluha a údržba vybraných datových souborů veřejné části státního informačního systému v gesci Ministerstva zemědělství, provozování a zpřístupňování „Banky filmů a videopořadů Ministerstva zemědělství“ včetně archivu těchto děl,
- transfer odborných zemědělských, potravinářských a souvisejících informací, zejména účelová vydavatelská a nakladatelská činnost, dále služby prezentačního a propagačního charakteru, vzdělávací činnost a služby související včetně služeb polygrafických,
- příprava a akreditace nových poradců, další vzdělávání a informační podpora akreditovaných poradců, zabezpečování činnosti kontrolního a metodického orgánu poradenství, správa a vedení Registru poradců Ministerstva zemědělství pro oblasti zemědělství a rozvoje venkova,
- metodická a koordinační činnost zaměřená na implementaci Strategie celoživotního učení v sektoru zemědělství a rozvoje venkova včetně oblasti počátečního odborného vzdělávání,
- vzdělávání zaměstnanců státní správy resortu,
- koncepční, metodická a koordinační činnost zaměřená na přípravu a implementaci opatření poradenského systému Ministerstva zemědělství pro oblasti zemědělství a rozvoje venkova.

### ***Jiná činnost***

- expertní činnost v oblasti agrárně-potravinářského sektoru a venkova na úrovni makroekonomické, regionální a mikroekonomické,
- vydavatelská a nakladatelská činnost, služby prezentačního a propagačního charakteru, vzdělávací činnost a služby související, včetně služeb polygrafických,
- ubytovací a stravovací činnosti.

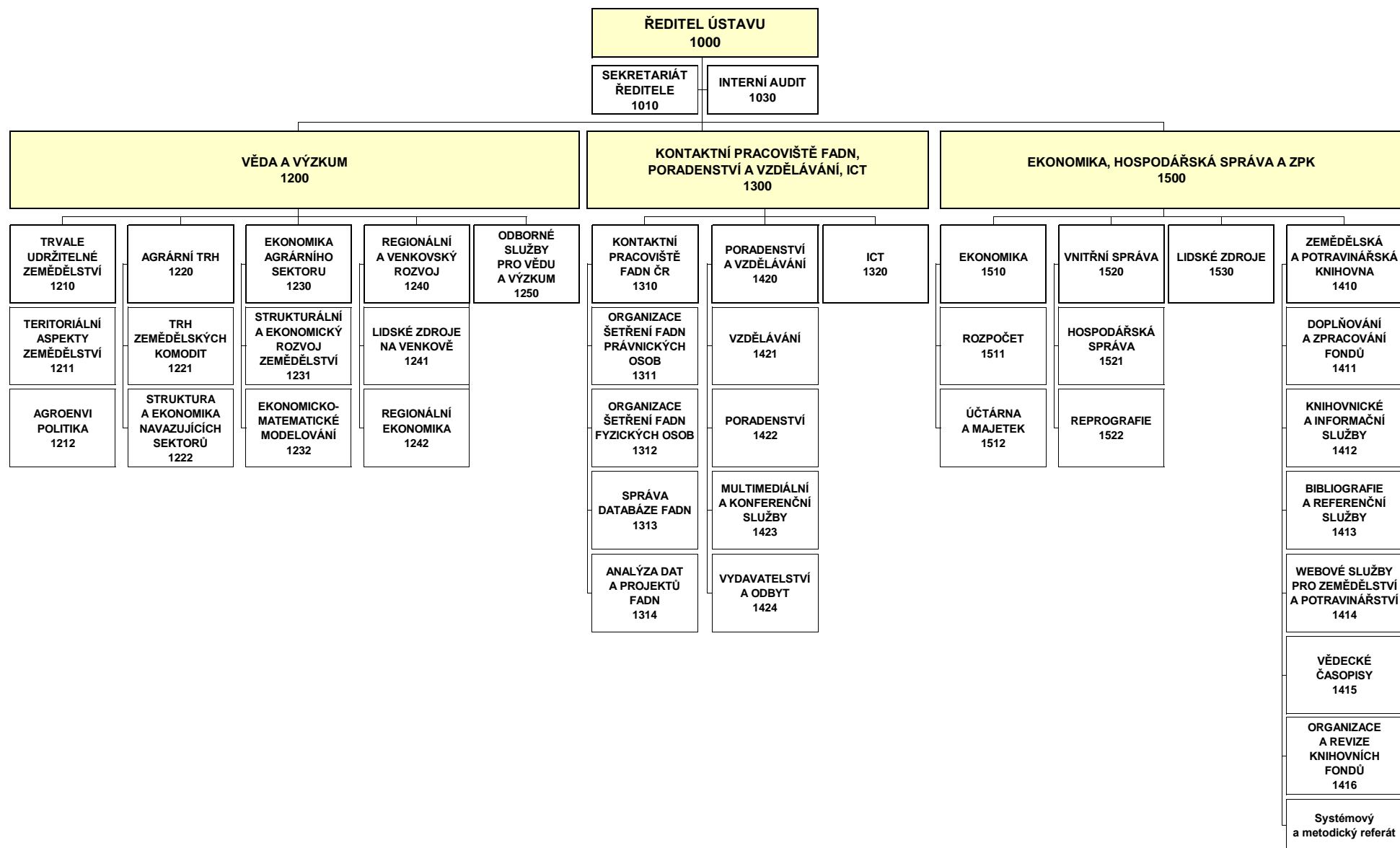
### ***Rozsah jiné činnosti***

Rozsah jiné činnosti byl pro rok 2010 stanoven v maximální výši 3.000.000 Kč/rok. Každoročně bude upřesňován na základě žádosti státní příspěvkové organizace.

## **DOBA TRVÁNÍ**

Státní příspěvková organizace byla zřízena na dobu neurčitou.

# ORGANIZAČNÍ STRUKTURA ÚZEI K 31. 12. 2010



## ZÁKLADNÍ PERSONÁLNÍ ÚDAJE ZA ROK 2010

### 1. Členění zaměstnanců podle věku a pohlaví - stav k 31. 12. 2010 (fyzické osoby)

Věk	Muži	Ženy	Celkem	%
Do 20 let	0	0	0	0,0
21 - 30 let	11	17	28	13,7
31 - 40 let	9	20	29	14,2
41 - 50 let	6	37	43	21,1
51 - 60 let	30	43	73	35,8
61 let a více	15	16	31	15,2
Celkem	71	133	204	100,0
%	34,8	65,2	100,0	X

### 2. Členění zaměstnanců podle vzdělání a pohlaví - stav k 31. 12. 2010 (fyzické osoby)

Vzdělání dosažené	Muži	Ženy	Celkem	%
Základní	0	0	0	0,0
Vyučen	0	0	0	0,0
Střední odborné	5	9	14	6,9
Úplné střední	0	1	1	0,5
Úplné střední odborné - M	7	36	43	21,0
Vyšší odborné	0	0	0	0,0
Vysokoškolské	60	86	146	71,6
Celkem	72	132	204	100,0

### 3. Celkový údaj o vzniku a skončení pracovních poměrů zaměstnanců v roce 2010

	Počet
Nástupy	6
Odchody	29

#### 4. Trvání pracovního a služebního poměru zaměstnanců - stav k 31. 12. 2010 (fyzické osoby)

Doba trvání	Počet	%
Do 5 let	89	43,6
Do 10 let	34	16,7
Do 15 let	21	10,3
Do 20 let	26	12,7
Nad 20 let	34	16,7
Celkem	204	100,0

#### Jazykové znalosti

Podmínkou pro přijetí uchazeče do zaměstnání na ÚZEI na většinu pracovních míst (výzkumný a vývojový pracovník, knihovník, redaktor) je pokročilá znalost cizích jazyků, především anglického jazyka. Protože úroveň zaměstnanců v těchto znalostech není jednotná, umožňuje ÚZEI do vzdělávání v kurzech pořádaných Ministerstvem zemědělství ČR.

V r. 2010 se účastnilo kurzů 15 zaměstnanců ve funkčních zařazeních knihovník a redaktor.

Žádosti o účast jsou posuzovány jednotlivě, zohledňuje se doporučení přímého nadřízeného a upotřebitelnost cizího jazyka v rámci pracovní náplně zaměstnance.

## HOSPODAŘENÍ ÚSTAVU

ÚZEI v roce 2010 hospodařil s majetkem v celkové pořizovací hodnotě ve výši 254.740,95 tis. Kč. Z toho hodnota nemovitého majetku (budovy+pozemky) činila 164.237,71 tis. Kč, hodnota dlouhodobého hmotného majetku byla 52.833,74 tis. Kč a hodnota dlouhodobého nehmotného majetku dosáhla výše 7.126,87 tis. Kč. Drobný hmotný a nehmotný majetek zahrnoval částku 30.542,63 tis. Kč. Uvedený majetek slouží k zajištění činností ústavu.

Pro odpisování jednotlivých skupin majetku je užívána metoda rovnoměrného odpisu.

Nemovitosti ústavu nejsou zatíženy věcnými břemeny.

Hodnota celkových pohledávek k 31. 12. 2010 činila 7.221 tis. Kč, z toho po lhůtě splatnosti 118.635,85 Kč. V této částce tvoří rozhodující výši neuhrazené faktury za poskytnuté služby na základě uzavřených smluv.

Celková výše závazků činila 39.227 tis. Kč, z toho po lhůtě splatnosti 349.404,99 Kč.

V následujícím přehledu jsou uvedeny rozepsané závazné ukazatele rozpočtu ÚZEI za rok 2010 pro hlavní činnost.

**Přehled rozepsaných závazných ukazatelů v tis. Kč**

Ukazatel	Rozpočet		Skutečnost
	schválený	po změnách vč. povinného vázání	
A	1	2	3
Příspěvek ze státního rozpočtu	152.697	172.816	172.816
z toho - výzkum a vývoj	8.802	10.889	10.889
v tom - institucionální prostředky	8.802	8.864	8.864
- z toho – rozvoj VO	-	1.156	1.156
- účelové prostředky	-	2.025	2.025
z toho - mzdové náklady	78.033	78.896	77.509
v tom - platy zaměstnanců	74.980	73.529	73.600
Neinvestiční systémová dotace	-	1.467	1.467

Údaje o roční účetní závěrce ústavu za hodnocený rok jsou uvedeny v příloze č. 1.

V roce 2010 byl zřizovatelem posílen rozpočet ústavu celkem o 20.119 tis. Kč. Jednalo se především o prostředky získané na krytí subdodávek schválených TÚ a na řešení nových TÚ.

Významnou část z této položky činila neinvestiční systémová dotace na úhradu softwarových licencí za rok 2010.

V rozpočtu ÚZEI po změnách je promítnuta částka povinného vázání ve výši 3.579 tis. Kč. Povinné vázání finančních prostředků mělo dopad jak do čerpání subdodávek k TÚ tak na čerpání prostředků na platy a to ve výši 1.451 tis. Kč.

Celkové výnosy ústavu za hlavní a jinou činnost v roce 2010 dosáhly výše 189.104.169,59 Kč.

Příspěvek na činnost ÚZEI Praha prostřednictvím zřizovatele činil po úpravách celkem 172.816 tis. Kč. Uvedené prostředky zahrnovaly:

- částku ve výši 157.162 tis. Kč, jako příspěvek zřizovatele na činnost na rok 2010,
- další příspěvky poskytnuté na řešení úkolů podle pokynů MZe byly ve výši 3.085 tis. Kč,
- neinvestiční příspěvky od jiných zřizovatelů poskytnutých prostřednictvím MZe činily celkem 213 tis. Kč,
- významnou položkou byly zdroje na úhradu licencí pro rok 2010 ve výši 1.467 tis. Kč.



Príspevky na výzkum a vývoj od zřizovatele celkem činily 10.889 tis. Kč a z toho:

- institucionální prostředky na řešení výzkumného záměru MZe 0002725101 „Analýza a vyhodnocování možností trvalé udržitelnosti zemědělství a venkova ČR v podmínkách EU a Evropského modelu zemědělství“ na rok 2010 ve výši 7.588 tis. Kč,
- prostředky na rozvoj VO celkem 1.156 tis. Kč,
- ostatní institucionální prostředky VaV celkem 120 tis. Kč.

Zbývající prostředky ve výši 2.025 tis. Kč byly poskytnuty na řešení projektů NAZV.

Veškeré prostředky poskytnuté zřizovatelem byly plně vynaloženy na příslušné projekty a užity na vymezené účely.

Nad rámec rozpočtových zdrojů od MZe získal ústav prostředky především prodejem služeb cca 7.770 tis. Kč, tržbami z pronájmů cca 237 tis. Kč a tržbami za vlastní výrobky zdroje ve výši 781 tis. Kč.

ÚZEI Praha vykazuje v hospodaření za rok 2010 v hlavní činnosti ztrátu ve výši 13.905,88 Kč. Tato ztráta byla kryta ziskem z jiné činnosti.

V jiné činnosti bylo dosaženo zisku po zdanění ve výši 294.672,14 Kč. Na tomto výsledku se zejména podílely tržby za poskytnutou poradenskou a expertní činnost mimo zřizovatele. Ze zisku z jiné činnosti byla kryta ztráta v hlavní činnosti. Celkové výnosy z jiné činnosti činily 2.009.071,21 Kč.

Z rozboru čerpání mzdových prostředků pro hlavní činnost vyplývá, že ústavu byl stanoven po změnách limit mzdových nákladů ve výši 78.896 tis. Kč, z toho limit na platy zaměstnanců ve výši 73.529 tis. Kč a OON ve výši 3.916 tis. Kč.

Prostředky na platy zaměstnanců v hlavní činnosti byly čerpány ve výši 73.600 tis. Kč (tj. o 71 tis. Kč vyšší) a OON byly čerpány ve výši 3.909 tis. Kč (zvýšené čerpání bylo kryto z mimorozpočtových zdrojů).

Stanovený limit pracovníků ve výši 233 osob nebyl překročen (skutečnost přepočteného stavu zaměstnanců v hlavní činnosti 204 osob).

Náklady na VaV v roce 2010 byly vynaloženy z MZe ve výši 10.889 tis. Kč, z toho ústav řešil jeden výzkumný záměr č. MZe 0002725101 s názvem „Analýza a vyhodnocování možností trvalé udržitelnosti zemědělství a venkova ČR v podmínkách EU a Evropského modelu zemědělství“.

Dále v tomto roce řešil ústav 3 výzkumné projekty NAZV s celkovými náklady ve výši 2.025 tis. Kč.

Mimo to ústav řešil:

- 1 grantový projekt MŽP s celkovými náklady ve výši 504 tis. Kč;
- 1 projekt výzkumu, vývoje a inovací z MV s celkovými náklady ve výši 229 tis. Kč.

Na podporu mezinárodních projektů byly poskytnuty zdroje z MŠMT ve výši 599 tis. Kč.

Řešení projektů VaV probíhalo v souladu s přijatými cíli. ÚZEI je významně zapojen do aplikovaného výzkumu v oblasti zemědělské politiky a politiky rozvoje venkova, a to jak v národním, tak v nadnárodním rámci.

Kvalitní zajišťování hlavní činnosti vyžaduje v některých případech mezinárodní spolupráci a členství ústavu v mezinárodních organizacích, které je spojeno s úhradou členských příspěvků. U ÚZEI Praha se tak jedná o členství v těchto organizacích:

- **International Farm Comparison Network, Federal Agricultural Research Center (FAL), Institute of Farm Economics, Institute of Rural Studies (Federální zemědělský výzkumný ústav, Institut pro podnikovou ekonomiku, Institut pro rozvoj venkova), Braunschweig, SRN**

Zapojení ČR vytváří předpoklady v rámci mezinárodního projektu získávat z cca 20 zemí celého světa údaje o nákladově výnosových parametrech za vybrané komodity.

Celosvětová síť je budována s dlouhodobější perspektivou za účasti vědeckých pracovišť, poradenských firem a zemědělců.

Na základě vzájemně srovnatelných dat jsou prováděny analýzy a projekce v závislosti na různých variantách agrární politiky a měnících se rámcových podmínkách jednotlivých států. Projekt na principu tzv. typových zemědělských podniků pracuje s komplexy modelů sloužících k simulaci projekce finanční situace podniků. Modely umožňují analýzu skutečných nákladů výroby, jakož i projekce podnikových dat při odlišně zadaných strategických východiscích. Takto standardizované postupy na základě jednotných metodických postupů umožňují provádět mezinárodní srovnání s cílem lépe posoudit konkurenční pozici jednotlivých komodit v různých oblastech světa. Mimořádně cenné jsou srovnávací studie mezi EU a jejími jednotlivými členskými státy, USA a mnoha dalšími zeměmi.

- **Ökosozielles Forum Europa (Ekosociální fórum Evropy)**

Diskusní platforma iniciovaná bývalým agrárním komisařem F. Fischlerem (EU) pro státy a regiony Evropy s cílem prosazovat společenský rozvoj na principu ekosociálního tržního hospodářství a Evropského modelu zemědělství. Cílem je získávat nejnovější informace o vývoji Společné zemědělské politiky, výměna informací, účast na jednáních k závažným agrárně politickým tématům, formování společných stanovisek ve prospěch regionů středoevropských zemí, setkání s experty.

- **EAAE (Evropská Asociace Zemědělských Ekonomů)**

Hlavní aktivity asociace EAAE spočívají v pořádání velkých mezinárodních kongresů jednou za tři roky a seminářů na různá aktuální témata zemědělské ekonomiky, společné zemědělské politiky, potravinářství a rozvoje venkova, publikuje elektronicky zpravodajství z oblasti zemědělského ekonomického výzkumu v podobě tzv. „Newsflash“, tiskne časopis „EuroChoices“ a oficiální impaktový vědecký časopis asociace „European Review of Agricultural Economics“ (ERA), z nichž oba ÚZEI odebírá.

Hlavními cíli asociace jsou i) podpora znalostí a pochopení zemědělské ekonomiky hlavně v kontextu EU a ii) výměna zkušeností, myšlenek a informací mezi zemědělskými ekonomy.

Členové asociace jsou informováni o aktivitách prostřednictvím „Newsflash“ a webových stránek, které obsahují informace o členství, setkáních a aktivitách EAAE.

V roce 2010 se ÚZEI stal přidruženým členem projektu EuroFir. Tímto členstvím získal ústav přístup k informačním zdrojům (databáze složení potravin), které jsou pro jeho další činnost velmi významné.

V rámci řešených úkolů pro zřizovatele ústav rozvíjí poměrně bohatou mezinárodní spolupráci, pracovníci ústavu se účastní různých konferencí a workshopů pořádaných zahraničními partnery. Některých akcí se ústav zúčastnil z iniciativy zřizovatele, kterého na nich zastupoval. Náklady spojené s účastí pracovníků na těchto konferencích a workshopech činily v roce 2010 celkem 1.476 tis. Kč. Poznatky a informace na těchto konferencích a workshopech se odrazily ve zkvalitnění výstupů pro zřizovatele a byly rovněž publikovány v rámci vydavatelské činnosti.

V souladu se zřizovací listinou je hlavním a v podstatě výlučným příjemcem služeb ústavu Ministerstvo zemědělství.

Přes tuto výlučnost spolupracuje ÚZEI s některými dalšími orgány decizní sféry (např. MŠMT, MŽP, Ministerstvo zdravotnictví, Ministerstvo kultury, Ministerstvo vnitra) a rovněž se zahraničními institucemi, nevládními organizacemi a řídicími orgány EU (OECD, FAO, DG-AGRI).

Další údaje, které poskytují doplňující informace o aktivitách ústavu, včetně některých významných výstupů z činnosti ÚZEI, lze získat na webových stránkách ústavu.

## **PŘÍLOHA 1**

MŮZO PRAHA - 2010/40

VÝKAZNICTVÍ PŘÍSPĚVKOVÝCH ORGANIZACÍ

Strana: 1/ 1

ORGANIZACE: 00027251

NADŘÍZENÁ ORGANIZACE: OPRO-P29

KAPITOLA: 329

19.01.2011 15:32

VYKAZOVANÉ OBDOBÍ: Leden - Prosinec 2010

00000	00000	00000	22222	7777777	22222	555555	11						
0	00	0	00	0	00	2	2	7	2	2	5	1	1
0	0	0	0	00	0	00	2	7	2	5	1	1	
0	0	0	0	0	0	0	0	22	777	22	55555	1	1
0	0	0	0	0	0	0	0	2	7	2	5	1	1
00	0	00	0	00	0	2	7	2	5	5	1		
00000	00000	00000	2222222	7	2222222	55555	11111						

Ústav zemědělské ekonomiky a  
informací

Paňi Kolářová Jana

Mánesova 1453/75

120 56 Praha 2

sestavená k 31.12.2010

Ústav zemědělské ekonomiky a informací, Mánesova 1453/75, 120 56 Praha 2, Příspěvková organizace, 00027251

Č.pol.	Název položky	Účet	OBDOBÍ BĚŽNÉ			OBDOBÍ MINULÉ
			BRUTTO	KOREKCE	NETTO	
AKTIVA			321,872	120,412	201,460	198,114
A.	Stálá aktiva		254,740	120,412	134,328	141,249
I.	Dlouhodobý nehmotný majetek		11,634	9,996	1,638	2,213
1.	Nehmotné výsledky výzkumu a vývoje	012	0	0	0	0
2.	Software	013	6,834	5,303	1,531	2,045
3.	Ocenitelná práva	014	292	185	107	168
4.	Povolenky na emise a preferenční limity	015	0	0	0	0
5.	Drobný dlouhodobý nehmotný majetek	018	4,508	4,508	0	0
6.	Ostatní dlouhodobý nehmotný majetek	019	0	0	0	0
7.	Nedokončený dlouhodobý nehmotný majetek	041	0	0	0	0
8.	Uspořádací účet tech.zhodnocení dlouhod.nehmotného majetku	044	0	0	0	0
9.	Poskytnuté zálohy na dlouhodobý nehmotný majetek	051	0	0	0	0
II.	Dlouhodobý hmotný majetek		243,106	110,416	132,690	139,036
1.	Pozemky	031	3,015	0	3,015	3,015
2.	Kulturní předměty	032	0	0	0	0
3.	Stavby	021	161,223	44,658	116,565	118,746
4.	Samostatné movité věci a soubory movitých věcí	022	52,834	39,724	13,110	17,275
5.	Pěstitelské celky trvalých porostů	025	0	0	0	0
6.	Drobný dlouhodobý hmotný majetek	028	26,034	26,034	0	0
7.	Ostatní dlouhodobý hmotný majetek	029	0	0	0	0
8.	Nedokončený dlouhodobý hmotný majetek	042	0	0	0	0
9.	Uspořádací účet tech.zhodnocení dlouhod.hmotného majetku	045	0	0	0	0
10.	Poskytnuté zálohy na dlouhodobý hmotný majetek	052	0	0	0	0
III.	Dlouhodobý finanční majetek		0	0	0	0
1.	Majetkové účasti v osobách s rozhodujícím vlivem	061	0	0	0	0
2.	Majetkové účasti v osobách s podstatným vlivem	062	0	0	0	0
3.	Dluhové cenné papíry držené do splatnosti	063	0	0	0	0
6.	Termínované vklady dlouhodobé	068	0	0	0	0
7.	Ostatní dlouhodobý finanční majetek	069	0	0	0	0
IV.	Dlouhodobé pohledávky		0	0	0	0
1.	Poskytnuté návratné finanční výpomoci dlouhodobé	462	0	0	0	0
2.	Dlouhodobé pohledávky z úvěrů	464	0	0	0	0
3.	Dlouhodobé poskytnuté zálohy	465	0	0	0	0
5.	Dlouhodobé pohledávky z nástrojů spolufin.ze zahraničím	468	0	0	0	0
6.	Ostatní dlouhodobé pohledávky	469	0	0	0	0

Č.pol.	Název položky	Účet	OBDOBÍ BĚŽNÉ			OBDOBÍ MINULÉ
			BRUTTO	KOREKCE	NETTO	
B.	Oběžná aktiva		67,132	0	67,132	56,865
I.	Zásoby		3,222	0	3,222	4,026
1.	Pořízení materiálu	111	0	0	0	0
2.	Materiál na skladě	112	595	0	595	1,211
3.	Materiál na cestě	119	0	0	0	0
4.	Nedokončená výroba	121	0	0	0	0
5.	Polotovary vlastní výroby	122	0	0	0	0
6.	Výrobky	123	2,627	0	2,627	2,815
7.	Pořízení zboží	131	0	0	0	0
8.	Zboží na skladě	132	0	0	0	0
9.	Zboží na cestě	138	0	0	0	0
10.	Ostatní zásoby	139	0	0	0	0
II.	Krátkodobé pohledávky		7,221	0	7,221	12,005
1.	Odběratelé	311	271	0	271	5,106
4.	Krátkodobé poskytnuté zálohy	314	1,254	0	1,254	1,397
5.	Jiné pohledávky z hlavní činnosti	315	0	0	0	0
6.	Poskytnuté návratné finanční výpomoci krátkodobé	316	0	0	0	0
10.	Pohledávky za zaměstnanci	335	87	0	87	26
11.	Zúčtování s institucemi SZ a ZP	336	0	0	0	0
12.	Daň z příjmů	341	428	0	428	451
13.	Jiné přímé daně	342	0	0	0	0
14.	Daň z přidané hodnoty	343	0	0	0	0
15.	Jiné daně a poplatky	345	0	0	0	0
16.	Pohledávky za státním rozpočtem	346	0	0	0	0
17.	Pohledávky za rozpočtem územních samosprávných celků	348	0	0	0	0
18.	Pohledávky za účastníky sdružení	351	0	0	0	0
23.	Krátkodobé pohledávky z nástrojů spolufin.ze zahraničí	371	0	0	0	0
24.	Poskytnuté zálohy na dotace	373	0	0	0	0
25.	Náklady příštích období	381	5,081	0	5,081	4,925
26.	Příjmy příštích období	385	100	0	100	100
27.	Dohadné účty aktivní	388	0	0	0	0
28.	Ostatní krátkodobé pohledávky	377	0	0	0	0
IV.	Krátkodobý finanční majetek		56,689	0	56,689	40,834
4.	Termínované vklady krátkodobé	244	0	0	0	0
5.	Jiné běžné účty	245	5,491	0	5,491	5,686
9.	Běžný účet	241	50,007	0	50,007	33,527
10.	Běžný účet FKSP	243	507	0	507	543
15.	Ceniny	263	659	0	659	984
16.	Peníze na cestě	262	0	0	0	0
17.	Pokladna	261	25	0	25	54

Č.pol.	Název položky	Účet	1 OBDOBÍ BĚŽNÉ	2 OBDOBÍ MINULÉ
PASIVA			201,460	198,114
C.	Vlastní kapitál		162,183	162,238
I.	Jmění účetní jednotky a upravující položky		135,040	141,960
1.	Jmění účetní jednotky	401	135,040	141,960
3.	Dotace na pořízení dlouhodobého majetku	403	0	0
5.	Kurzové rozdíly	405	0	0
6.	Oceňovací rozdíly při změně metody	406	0	0
7.	Jiné oceňovací rozdíly	407	0	0
8.	Opravy chyb minulých období	408	0	0
II.	Fondy účetní jednotky		26,861	19,635
1.	Fond odměn	411	1,282	801
2.	Fond kulturních a sociálních potřeb	412	622	799
3.	Rezervní fond tvořený ze zlepšeného výsledku hospodaření	413	4,156	4,091
4.	Rezervní fond z ostatních titulů	414	0	0
5.	Fond reprodukce majetku, investiční fond	416	20,799	13,944
6.	Ostatní fondy	419	0	0
III.	Výsledek hospodaření		282	643
1.	Výsledek hospodaření běžného účetního období	493	282	0
2.	Výsledek hospodaření ve schvalovacím řízení	431	0	643
3.	Nerozdělený zisk, neuhrazená ztráta minulých let	432	0	0
D.	Cizí zdroje		39,277	35,876
II.	Rezervy		0	0
1.	Rezervy	441	0	0
III.	Dlouhodobé závazky		0	0
1.	Dlouhodobé úvěry	451	0	0
2.	Přijaté návratné finanční výpomoci dlouhodobé	452	0	0
4.	Závazky z pronájmu	454	0	0
5.	Dlouhodobé přijaté zálohy	455	0	0
8.	Dlouhodobé závazky z nástrojů spolufin.ze zahraničí	458	0	0
9.	Ostatní dlouhodobé závazky	459	0	0



Č.pol.	Název položky	Účet	1	2
			OBDOBÍ BĚŽNÉ	OBDOBÍ MINULÉ
IV.	Krátkodobé závazky		39,277	35,876
1.	Krátkodobé úvěry	281	0	0
4.	Jiné krátkodobé půjčky	289	0	0
5.	Dodavatelé	321	6,624	6,257
8.	Krátkodobé přijaté zálohy	324	4,110	8,030
10.	Přijaté návratné finanční výpomoci krátkodobé	326	0	0
14.	Zaměstnanci	331	2	8
15.	Jiné závazky vůči zaměstnancům	333	0	13
16.	Zúčtování s institucemi SZ a ZP	336	3,854	3,724
17.	Daň z příjmů	341	0	0
18.	Jiné přímé daně	342	1,363	1,200
19.	Daň z přidané hodnoty	343	0	0
20.	Jiné daně a poplatky	345	1	1
21.	Závazky ke státnímu rozpočtu	347	0	137
22.	Závazky k rozpočtům územních samosprávných celků	349	0	0
23.	Závazky k účastníkům sdružení	352	0	0
29.	Krátkodobé závazky z nástrojů spolufin.ze zahraničí	372	0	0
30.	Přijaté zálohy na dotace	374	0	0
31.	Výdaje příštích období	383	242	299
32.	Výnosy příštích období	384	13,661	8,783
33.	Dohadné účty pasivní	389	2,238	14
34.	Ostatní krátkodobé závazky	378	7,182	7,410

Okamžik sestavení: 19.01.2011 15:32	Odesláno dne: 19.1.2011	Razítko:	Podpis odpovědné osoby: ing. Václav Bašek, CSc. ředitel	Podpis osoby odpovědné za sestavení: Kolářová Jana Žáková Iveta
				Telefon: 222000341

Ústav zemědělské ekonomiky a informací, Mánesova 1453/79, 120 56 Praha 2, Příspěvková organizace, 00027251

Č.pol.	Název položky	Účet	BĚŽNÉ OBDOBÍ		MINULÉ OBDOBÍ	
			Hlavní činnost	Hospodářská činnost	Hlavní činnost	Hospodářská činnost
A.	NÁKLADY CELKEM		180,891	1,531	0	0
I.	Náklady z činnosti		180,640	1,494	0	0
1.	Spotřeba materiálu	501	8,560	57	0	0
2.	Spotřeba energie	502	5,046	55	0	0
3.	Spotřeba jiných neskladovatelných dodávek	503	0	0	0	0
4.	Prodané zboží	504	0	0	0	0
5.	Opravy a udržování	511	1,617	0	0	0
6.	Cestovné	512	2,521	370	0	0
7.	Náklady na reprezentaci	513	132	3	0	0
8.	Ostatní služby	518	46,912	244	0	0
9.	Mzdové náklady	521	77,509	578	0	0
11.	Zákonné sociální pojištění	524	25,569	170	0	0
12.	Jiné sociální pojištění	525	0	0	0	0
13.	Zákonné sociální náklady	527	4,102	9	0	0
14.	Jiné sociální náklady	528	0	0	0	0
15.	Daň silniční	531	10	1	0	0
16.	Daň z nemovitosti	532	13	0	0	0
17.	Jiné daně a poplatky	538	10	0	0	0
19.	Smluvní pokuty a droky z prodlení	541	0	0	0	0
20.	Jiné pokuty a penále	542	163	0	0	0
21.	Dary	543	0	0	0	0
22.	Prodaný materiál	544	0	0	0	0
23.	Manka a škody	547	155	0	0	0
24.	Tvorba fondů	548	0	0	0	0
25.	Odpisy dlouhodobého majetku	551	7,253	0	0	0
26.	Zůstatková cena prodaného dlouhodobého nehmotného majetku	552	0	0	0	0
27.	Zůstatková cena prodaného dlouhodobého hmotného majetku	553	0	0	0	0
28.	Prodané pozemky	554	0	0	0	0
29.	Tvorba a zúčtování rezerv	555	0	0	0	0
30.	Tvorba a zúčtování opravných položek	556	0	0	0	0
31.	Náklady z odepsaných pohledávek	557	336	0	0	0
32.	Ostatní náklady z činnosti	549	732	7	0	0
II.	Finanční náklady		251	37	0	0
2.	Úroky	562	0	0	0	0
3.	Kurzové stráty	563	251	37	0	0
4.	Náklady z přecenění reálnou hodnotou	564	0	0	0	0
5.	Ostatní finanční náklady	569	0	0	0	0
III.	Náklady na nepochybnitelné nároky na prostředky RR, rozpočtů ÚSC a SP		0	0	0	0
1.	Náklady na nároky na prostředky státního rozpočtu	571	0	0	0	0
2.	Náklady na nároky na prostředky rozpočtů územních samospráv a celků	572	0	0	0	0
4.	Náklady na ostatní nároky	574	0	0	0	0

Č.pol.	Název položky	Účet	BĚŽNÉ OBDOBÍ		MINULÉ OBDOBÍ	
			Hlavní činnost	Hospodářská činnost	Hlavní činnost	Hospodářská činnost
B.	VÝNOSY CELKEM		181,095	2,009	0	0
I.	Výnosy z činnosti		6,929	2,009	0	0
1.	Výnosy z prodeje vlastních výrobků	601	781	0	0	0
2.	Výnosy z prodeje služeb	602	5,761	2,009	0	0
3.	Výnosy z pronájmu	603	237	0	0	0
4.	Výnosy z prodaného zboží	604	0	0	0	0
8.	Jiné výnosy z vlastních výkonů	609	0	0	0	0
9.	Změna stavu nedokončené výroby	611	0	0	0	0
10.	Změna stavu polotovarů	612	0	0	0	0
11.	Změna stavu výrobků	613	-43	0	0	0
12.	Změna stavu ostatních zásob	614	0	0	0	0
13.	Aktivace materiálu a zboží	621	0	0	0	0
14.	Aktivace vnitroorganizačních služeb	622	0	0	0	0
15.	Aktivace dlouhodobého nehmotného majetku	623	0	0	0	0
16.	Aktivace dlouhodobého hmotného majetku	624	0	0	0	0
17.	Smluvní pokuty a úroky z prodlení	641	0	0	0	0
18.	Jiné pokuty a penále	642	-3	0	0	0
19.	Výnosy z odepsaných pohledávek	643	0	0	0	0
20.	Výnosy z prodeje materiálu	644	0	0	0	0
21.	Výnosy z prodeje dlouhodobého nehmotného majetku	645	0	0	0	0
22.	Výnosy z prodeje dlouhodobého hmotného majetku kromě pozemků	646	1	0	0	0
23.	Výnosy z prodeje pozemků	647	0	0	0	0
24.	Čerpání fondů	648	51	0	0	0
25.	Ostatní výnosy z činnosti	649	140	0	0	0
II.	Finanční výnosy		22	0	0	0
2.	Úroky	662	21	0	0	0
3.	Kurzové zisky	663	1	0	0	0
4.	Výnosy z přecenění reálnou hodnotou	664	0	0	0	0
6.	Ostatní finanční výnosy	669	0	0	0	0

Č.pol.	Název položky	Účet	1		2		3		4	
			BĚŽNÉ OBDOBÍ				MINULÉ OBDOBÍ			
			Hlavní činnost	Hospodářská činnost	Hlavní činnost	Hospodářská činnost	Hlavní činnost	Hospodářská činnost		
IV.	Výnosy z nezpochybnitelných nároků na prostředky SR, rozpočtů ÚSC a SF		174,148	0		0		0		0
1.	Výnosy z nároků na prostředky státního rozpočtu	671	174,148	0		0		0		0
2.	Výnosy z nároků na prostředky rozpočtů ÚSC	672	0	0		0		0		0
3.	Výnosy z nároků na prostředky státních fondů	673	0	0		0		0		0
4.	Výnosy z ostatních nároků	674	0	0		0		0		0
VI.	VÝSLEDEK HOSPODAŘENÍ		-12	294		0		0		0
1.	Výsledek hospodaření před zdaněním	-	204	478		0		0		0
2.	Daň z příjmů	591	0	184		0		0		0
3.	Dodatečné odvody daně z příjmů	598	216	0		0		0		0
4.	Výsledek hospodaření po zdanění	-	-12	294		0		0		0

Okamžik sestavení: 19.01.2011 15:32	Odesláno dne: 19.1.2011	Razítko:	Podpis odpovědné osoby: ing. Václav Bašek, CSc. ředitel	Podpis osoby odpovědné za sestavení: Kolářová Jana Šáková Iveta
				
				Telefon: 222000341

Ústav zemědělské ekonomiky a informací, Mánesova 1453/75, 120 56 Praha 2, Příspěvková organizace, 00027251  
sestavená k 31.12.2010

A.10. Informace podle § 4 odst. 8 písm. d) zákona

Název	Účet	Číslo	Stav k 1.1.2010	Stav k 31.12.2010
Dotace celkem na dlouhodobý majetek ze státního rozpočtu	(z AÚ k účtu 403)	1	X	0
z toho: systémové dotace na dlouhodobý majetek		2	X	0
z toho na: výzkum a vývoj		3	X	0
vzdělávání pracovníků		4	X	0
informatiku		5	X	0
individuální dotace na jmenovité akce		6	X	0
Přijaté prostředky ze zahraničí na dlouhodobý majetek	(z AÚ k účtu 403)	7	X	0
Přijaté dotace celkem na dlouhodobý majetek z rozpočtu územních samosprávných celků	(z AÚ k účtu 403)	8	X	0
Přijaté příspěvky a dotace ze státního rozpočtu	(z AÚ k účtu 671)	9	X	174,148
z toho: přijaté příspěvky na provoz od zřizovatele	(z AÚ k účtu 671)	10	X	172,816
z toho na: výzkum a vývoj		11	X	10,889
vzdělávání pracovníků		12	X	0
informatiku		13	X	0
přijaté dotace na neinvestiční náklady související s financováním programů evidovaných v ISPROFIN od zřizovatele	(z AÚ k účtu 671)	14	X	0
přijaté prostředky na výzkum a vývoj od poskytovatelů jiných než od zřizovatele	(z AÚ k účtu 671)	15	X	1,332
Přijaté prostředky na výzkum a vývoj z rozpočtu územních samosprávných celků	(z AÚ k účtu 672)	16	X	0
Přijaté prostředky na výzkum a vývoj od příjemců účelové podpory	(z AÚ k účtům účt.skup.67)	17	X	0
Přijaté prostředky na provoz ze zahraničí	(z AÚ k účtu 649)	18	X	0
Přijaté příspěvky a dotace celkem na provoz z rozpočtu územních samosprávných celků	(z AÚ k účtu 672)	19	X	0
Přijaté příspěvky a dotace na provoz z rozpočtu státních fondů	(z AÚ k účtu 673)	20	X	0
Přijaté dotace celkem na dlouhodobý majetek z rozpočtu státních fondů		21	X	0
Poskytnuté návratné finanční výpomoci mezi rozpočty - krajskému úřadu	(účet 316)	22	0	0
Poskytnuté návratné finanční výpomoci mezi rozpočty - obcím	(účet 316)	23	0	0
Přijaté návratné finanční výpomoci mezi rozpočty - ze státního rozpočtu	(účet 326)	24	0	0
Přijaté návratné finanční výpomoci mezi rozpočty - od krajského úřadu	(účet 326)	25	0	0
Přijaté návratné finanční výpomoci mezi rozpočty - od obce	(účet 326)	26	0	0
Přijaté návratné finanční výpomoci mezi rozpočty - od státních fondů	(účet 326)	27	0	0
Přijaté návratné finanční výpomoci mezi rozpočty - od ostatních veřejných rozpočtů	(účet 326)	28	0	0
Poskytnuté přechodné výpomoci příspěvkovým organizacím - organizační složkou státu	(účet 316)	29	0	0
Poskytnuté přechodné výpomoci příspěvkovým organizacím - krajským úřadem	(účet 316)	30	0	0