

# Analýzy agrárního zahraničního obchodu ČR roku 2018

– výsledky AZO ČR za 1. pololetí roku 2018:

stručný komentář na web MZe + tabulky

---

TÚ 58 (4224)

Výstup č. 3 a)

Odpovědný řešitel: Ing. Josefina Menzlová

Spoluřešitelé: Ing. Markéta Bříšková, Ing. Helena Sekavová

Praha, srpen 2018

## VÝSLEDKY AGRÁRNÍHO ZAHRANIČNÍHO OBCHODU ČR V 1. POLOLETÍ ROKU 2018

### SHRNUTÍ:

V prvním pololetí r. 2018 se meziročně prohloubila záporná bilance agrárního zahraničního obchodu (AZO) ČR o 63 %, kdy se zvýšil schodek AZO z 12,4 mld. Kč na 20,2 mld. Kč.

Za první pololetí se meziročně zhoršila zejména záporná bilance AZO ČR se zeměmi EU a to ze 4,4 mld. Kč na 11,9 mld. Kč, zatímco záporná bilance AZO ČR se třetími zeměmi zůstala téměř stejná (7,7 mld. Kč vs. 8,0 mld. Kč).

V 1. pololetí roku 2018 dosáhl **vývoz** agrárního zboží<sup>1</sup> z ČR hodnoty 89,6 mld. Kč, tj. o 11,5 % méně než za stejné období loňského roku; hodnota **dovozu** poklesla meziročně o 3,5 % (tj. o 3,9 mld. Kč) na 109,8 mld. Kč. **Stupeň krytí dovozu vývozem** se meziročně snížil o 7,5 p. b. na 81,6 %.

Agrární zboží v celkovém zahraničním obchodu ČR tvořilo v 1. pololetí roku 2018 na straně vývozu **4,2 %** a na straně dovozu **5,7 %**, což je v obou případech vzhledem k předchozím letům lehce podprůměrná hodnota, viz tab. 5. Výraznější pokles přitom v meziročním porovnání zaznamenal ve sledovaném pololetí spíše podíl agrárního zboží ve vývozu než dovozu (o 0,5 p. b. vs. o 0,3 p. b.).

### TERITORIÁLNÍ POHLED

Agrární zboží **směřovalo** v lednu až červnu 2018 opět zejména na **Slovensko** (21,8 %) a do **Německa** (19,1 %). Třetí nejvýznamnější destinací bylo stabilně **Polsko** (11,2 %). Dále následovaly **Itálie** (6,9 %), **Rakousko** (5,7 %) a **Maďarsko** (5,2 %). Hlavním odběratelem v rámci třetích zemí bylo Rusko (1,8 %), Japonsko (0,9 %), Čína (0,7 %), Turecko (0,4 %) a USA (0,3 %).

Český agrární **dovoz** pocházel v 1. pololetí roku 2018 zejména z **Německa** a **Polska**, jejich podíly činily 21,5 % a 16,4 %. V porovnání s 1. pololetím roku 2017 podíl Německa lehce poklesl (o 0,1 p. b.) a Polska se naopak lehce navýšil (o 0,2 p. b.). Dalšími významnými dovozci byly **Nizozemsko** (7,0 %), **Španělsko** (6,4 %), **Slovensko** (5,9 %) a **Itálie** (5,5 %). Z třetích zemí byly hlavními dodavateli Čína (1,3 %), Turecko (1,1 %) a Spojené státy (1,0 %).

K nejvýraznějšímu meziročnímu **zlepšení bilance českého AZO v teritoriálním pohledu** došlo v obchodě s Nizozemskem (o 849,2 mil. Kč, zejména nárůst vývozu výživy pro psy a kočky pro drobný prodej a cigaret), Řeckem (o 318,8 mil. Kč) a Lotyšskem (o 263,1 mil. Kč). **Zhoršení bilance** zaznamenal obchod s Německem (o 2,9 mld. Kč, především pokles vývozu obilí – pšenice, ječmen, semen řepky, kukuřice, vody a nealkoholických nápojů, ethylalkoholu), Itálií (o 2,5 mld. Kč), Bulharskem (o 918,0 mil. Kč), Slovenskem (o 869,9 mil. Kč) a Polskem (o 611,1 mil. Kč).

---

<sup>1</sup> Vymezené kapitolami 1 až 24 celního sazebníku.

## KOMODITNÍ POHLED

Nejvíce **vyváženými** českými agrárními položkami<sup>2</sup> byly v 1. pololetí roku 2018 **cigarety, přípravky používané k výživě zvířat, pekařské zboží, nezahuštěné mléko a smetana a potravinové přípravky**<sup>3</sup>. Hlavními **dováženými** agrárními produkty do ČR byly **vepřové maso, pekařské zboží, sýry a tvaroh, potravinové přípravky jiné a cigarety**. Detailnější údaje o nejvíce vyvážených a dovážených agrárních položkách uvádí tabulka 1.

**Tabulka 1 – Přehled 10 nejvíce z ČR vyvážených a do ČR dovážených položek v 1. pololetí roku 2018**

Položka	Hodnota vývozu (mld. Kč)	Podíl na agrár. vývozu (%)	Změna proti 1. pol. 2017 (%)	Položka	Hodnota dovozu (mld. Kč)	Podíl na agrár. dovozu (%)	Změna proti 1. pol. 2017 (%)
Cigarety, doutníky a ostatní	7,4	8,6	-27,5	Vepřové maso	6,8	6,5	-10,4
Přípravky k výživě zvířat	5,7	6,7	+9,2	Pekařské zboží, pečivo, oplatky, apod.	4,3	4,1	-1,1
Pekařské zboží, pečivo, oplatky, apod.	4,8	5,6	-2,0	Sýry a tvaroh	4,0	3,9	-1,9
Mléko, smetana	4,4	5,2	+9,8	Potravinové přípravky	3,9	3,7	+6,2
Potravinové přípravky	4,2	4,9	+9,4	Cigarety, doutníky a ostatní	3,8	3,6	-15,6
Pšenice	4,0	4,6	-40,6	Přípravky k výživě zvířat	3,8	3,6	+1,4
Pivo	3,4	3,9	+7,4	Čokoláda a ostatní kakaové přípravky	3,6	3,4	-12,1
Čokoláda a ostatní kakaové přípravky	2,7	3,1	-13,2	Drůbeží maso	2,9	2,8	+4,1
Sýry a tvaroh	2,5	3,0	+5,7	Víno	2,5	2,3	+10,7
Řepkový olej	2,3	2,7	-40,1	Voda a nealko. nápoje	2,3	2,2	+14,2

Pozn.: Agrární zboží je vymezené kapitolami 01 až 24 celního sazebníku; hodnoty řazeny na základě HS 4. Výpočty jsou provedeny z nezaokrouhlených dat.

Zdroj: Databáze zahraničního obchodu ČSÚ, srpen 2018

- <sup>2</sup> Řazeno dle hodnoty vývozu ve finančním vyjádření, a to na základě 4-místných, ale i podrobnějších kódů celní nomenklatury.
- <sup>3</sup> Potravinové přípravky jiné, v celním sazebníku pod kódem HS 2106.

**Tabulka 2 – Přehled 10 položek s nejvýraznější kladnou a zápornou změnou bilance v 1. pololetí roku 2018**

Položka	Bilance (mil. Kč)		Meziroční změna (mil. Kč)	Položka	Bilance (mil. Kč)		Meziroční změna (mil. Kč)
	1. pol. 2017	1. pol. 2018			1. pol. 2017	1. pol. 2018	
Mléko a smetana	3 381,0	4 069,4	688,4	Pšenice	6 634,9	3 920,2	-2 714,8
Vepřové maso	-6 704,1	-6 203,3	500,8	Cigarety, doutníky a ostatní	5 679,9	3 585,6	-2 094,3
Přípravky k výživě zvířat	1 500,7	1 931,9	431,2	Semena řepky	1 326,3	551,3	-775,0
Sójové pokrutiny	-1 735,6	-1 491,3	244,3	Ječmen	1 238,2	470,6	-767,7
Pivo	2 960,9	3 181,6	220,7	Voda a nealko. nápoje	465,6	-141,7	-607,2
Sýry tvaroh	-1 724,1	-1 507,9	216,2	Řepkový olej	2 449,5	1 876,7	-572,8
Brambory	-571,3	-357,8	213,5	Kukuřice	185,3	-269,0	-454,3
Živá prasata	287,8	498,8	211,0	Tabákové náhražky	-31,5	-454,1	-422,7
Káva	-825,3	-619,9	205,4	Cukr	1 228,2	838,0	-390,3
Ovoce a ořechy	-914,6	-717,7	196,9	Drůbeží maso	-1 992,9	-2 338,1	-345,2

**Tabulka 3 – Přehled 10 položek s nejvýraznější kladnou a zápornou změnou bilance se zeměmi EU v 1. pololetí roku 2018**

Položka	Bilance (mil. Kč)		Meziroční změna (mil. Kč)	Položka	Bilance (mil. Kč)		Meziroční změna (mil. Kč)
	1. pol. 2017	1. pol. 2018			1. pol. 2017	1. pol. 2018	
Mléko a smetana	3 365,1	4 051,0	685,9	Pšenice	6 562,9	3 898,6	-2 664,3
Vepřové maso	-6 678,5	-6 173,1	505,4	Cigarety, doutníky a ostatní	5 672,8	3 600,3	-2 072,5
Káva	-286,8	121,5	408,3	Semena řepky	1 335,4	551,5	-783,9
Cukr	574,4	868,2	293,8	Ječmen	1 199,2	584,6	-614,6
Přípravky k výživě zvířat	858,3	1 141,5	283,1	Řepkový olej	2 474,9	1 912,3	-562,5
Sýry a tvaroh	-2 033,6	-1 772,2	261,4	Voda a nealko. nápoje	556,4	54,5	-501,9
Živá prasata	280,2	499,0	218,8	Kukuřice	197,4	-257,9	-455,4
Brambory	-558,3	-352,0	206,2	Tabákové náhražky	-30,4	-428,0	-397,5
Sójové pokrutiny	-1 528,9	-1 357,4	171,5	Drůbeží maso	-1 832,0	-2 161,3	-329,3
Tabák - nezpracovaný	-199,4	-69,2	130,2	Pokrutiny	1 084,1	769,0	-315,0

Pozn.: Agrární zboží je vymezené kapitolami 01 až 24 celního sazebníku; hodnoty řazeny na základě HS 4. Výpočty jsou provedeny z nezaokrouhlených dat.

Zdroj: Databáze zahraničního obchodu ČSÚ, srpen 2018

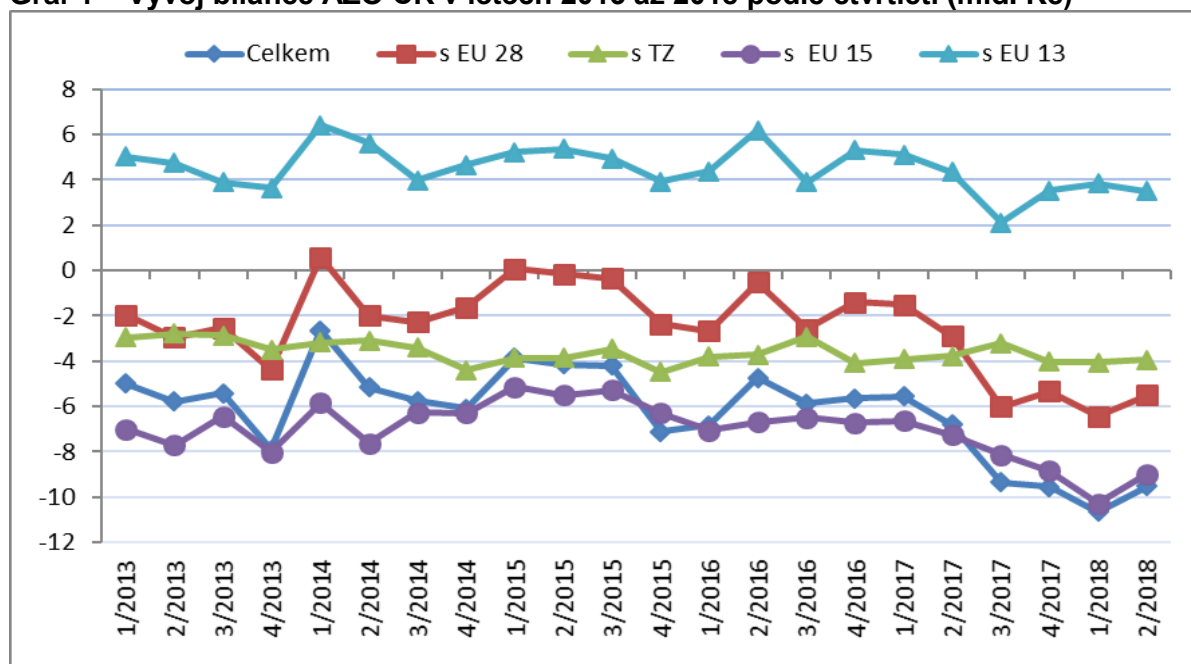
**Tabulka 4 – Přehled 10 položek s nejvýraznější kladnou a zápornou změnou bilance se třetími zeměmi v 1. pololetí roku 2018**

Položka	Balance (mil. Kč)		Meziroční změna (mil. Kč)	Položka	Balance (mil. Kč)		Meziroční změna (mil. Kč)
	1. pol. 2017	1. pol. 2018			1. pol. 2018	1. pol. 2018	
Rajčata	-531,3	-323,3	208,1	Cukr	654,2	-30,2	-684,4
Přípravky k výživě zvířat	642,8	790,8	148,0	Ječmen	39,0	-114,0	-153,0
Potravinové přípravky	-567,1	-421,3	145,9	Živý skot	435,5	284,2	-151,4
Pivo	718,4	835,1	116,7	Voda a nealko. nápoje	-87,2	-196,1	-108,9
Ovoce a ořechy	-427,1	-311,3	115,8	Káva	-423,5	-529,3	-105,8
Čerstvé a chlazené ryby	-777,6	-665,7	111,9	Syrovátka	343,5	244,0	-99,4
Přípravky a konzervy z masa, drobů a krve	-86,3	7,1	93,4	Konzervované ovoce a ořechy	-136,0	-231,1	-95,1
Pepř a paprika (sušené, drcené, v prášku)	-153,6	-61,1	92,5	Citrusové plody	-265,3	-335,4	-70,1
Přípravky a konzervy z ryb, kaviár a jeho náhražky	-359,2	-269,8	89,4	Mléko a smetana (zahuštěná, slazená)	517,3	459,0	-58,3
Vejsce	240,7	320,6	79,9	Škroby	-3,3	-57,5	-54,2

Pozn.: Agrární zboží je vymezené kapitolami 01 až 24 celního sazebníku; hodnoty řazeny na základě HS 4. Výpočty jsou provedeny z nezaokrouhlených dat.

Zdroj: Databáze zahraničního obchodu ČSÚ, srpen 2018

**Graf 1 – Vývoj bilance AZO ČR v letech 2013 až 2018 podle čtvrtletí (mld. Kč)**



Pozn.: EU 15 – původní členové EU, EU 13 – noví členové EU (od 2004), TZ - třetí (mimounijní) země.

Zdroj: Databáze zahraničního obchodu ČSÚ, srpen 2018

**Tabulka 5 – Vývoj AZO ČR v letech 2013 až 2018 podle pololetí (mld. Kč)**

Ukazatel	Obrat AZO	Agrární vývoz	Agrární dovoz	Saldo AZO	Stupeň krytí dovozu vývozem (%)	Podíl salda na vývozu (%)	Podíl obratu AZO na obratu celk. ZO (%)	Podíl agrár. vývozu na celk. vývozu (%)	Podíl agrár. dovozu na celk. dovozu (%)
1. pol. 2013	163,2	76,2	87,0	-10,8	87,6	14,1	5,7	5,0	6,5
1. pol. 2014	184,5	88,3	96,2	-7,8	91,9	8,8	5,5	4,9	6,2
1. pol. 2015	203,0	97,5	105,5	-8,0	92,4	8,2	5,6	5,1	6,2
1. pol. 2016	214,5	101,5	113,0	-11,6	89,8	11,4	5,7	5,0	6,5
1. pol. 2017	215,0	101,3	113,7	-12,4	89,1	12,2	5,3	4,7	6,0
1. pol. 2018	199,4	89,6	109,8	-20,2	81,6	22,5	4,9	4,2	5,7

Pozn.: Agrární zboží je vymezené kapitolami 01 až 24 celního sazebníku; Výpočty jsou provedeny z nezaokrouhlených dat.  
Zdroj: Databáze zahraničního obchodu ČSÚ, srpen 2018

**Tabulka 6 – Vývoj AZO ČR v letech 2016 až 2018 podle čtvrtletí (mld. Kč)**

Ukazatel	Obrat AZO	Agrární vývoz	Agrární dovoz	Saldo AZO	Stupeň krytí dovozu vývozem (%)	Podíl salda na vývozu (%)	Podíl obratu AZO na obratu celk. ZO (%)	Podíl agrár. vývozu na celk. vývozu (%)	Podíl agrár. dovozu na celk. dovozu (%)
1. Q. 2016	106,4	49,8	56,6	-6,8	87,9	13,7	5,7	5,0	6,6
2. Q. 2016	107,4	51,3	56,1	-4,7	91,5	9,2	5,7	5,0	6,4
3. Q. 2016	103,1	48,6	54,5	-5,9	89,2	12,1	5,8	5,2	6,5
4. Q. 2016	109,4	51,9	57,5	-5,6	90,2	10,9	5,7	5,1	6,3
<b>2016</b>	<b>426,3</b>	<b>201,6</b>	<b>224,7</b>	<b>-23,1</b>	<b>89,7</b>	<b>11,5</b>	<b>5,7</b>	<b>5,1</b>	<b>6,4</b>
1. Q. 2017	105,6	50,0	55,6	-5,6	90,0	11,1	5,2	4,6	5,9
2. Q. 2017	109,5	51,3	58,1	-6,8	88,3	13,3	5,4	4,8	6,1
3. Q. 2017	103,3	47,0	56,3	-9,3	83,4	19,9	5,5	4,8	6,3
4. Q. 2017	107,3	48,9	58,4	-9,5	83,7	19,5	5,2	4,5	5,9
<b>2017</b>	<b>425,6</b>	<b>197,2</b>	<b>228,4</b>	<b>-31,2</b>	<b>86,3</b>	<b>15,8</b>	<b>5,3</b>	<b>4,7</b>	<b>6,0</b>
1. Q. 2018	97,5	43,4	54,1	-10,6	80,3	24,5	4,8	4,1	5,7
2. Q. 2018	101,9	46,2	55,7	-9,5	82,9	20,6	4,9	4,3	5,7

Pozn.: Agrární zboží je vymezené kapitolami 01 až 24 celního sazebníku; Výpočty jsou provedeny z nezaokrouhlených dat.  
Zdroj: Databáze zahraničního obchodu ČSÚ, srpen 2018

**Tabulka 7 – Vývoj AZO ČR se zeměmi EU 28 v letech 2016 až 2018 podle čtvrtletí (mld. Kč)**

Ukazatel	Obrat AZO	Agrární vývoz	Agrární dovoz	Saldo AZO	Stupeň krytí dovozu vývozem (%)	Podíl salda na vývozu (%)	Podíl obratu AZO na obratu celk. ZO (%)	Podíl agrár. vývozu na celk. vývozu (%)	Podíl agrár. dovozu na celk. dovozu (%)
1. Q. 2016	94,0	45,6	48,3	-2,7	94,5	5,9	6,6	5,4	8,4
2. Q. 2016	94,7	47,1	47,6	-0,5	98,9	1,1	6,5	5,5	8,0
3. Q. 2016	90,9	44,1	46,7	-2,6	94,5	5,8	6,8	5,6	8,3
4. Q. 2016	96,8	47,7	49,1	-1,4	97,1	2,9	6,7	5,7	8,1
<b>2016</b>	<b>376,3</b>	<b>184,6</b>	<b>191,7</b>	<b>-7,2</b>	<b>96,3</b>	<b>3,9</b>	<b>6,6</b>	<b>5,6</b>	<b>8,2</b>
1. Q. 2017	93,1	45,8	47,3	-1,5	96,8	3,3	6,1	5,1	7,6
2. Q. 2017	97,0	47,1	50,0	-2,9	94,2	6,1	6,4	5,3	7,9
3. Q. 2017	91,8	42,9	48,9	-6,0	87,7	14,0	6,5	5,2	8,3
4. Q. 2017	94,8	44,8	50,1	-5,3	89,4	11,9	6,2	5,0	7,8
<b>2017</b>	<b>376,7</b>	<b>180,5</b>	<b>196,2</b>	<b>-15,7</b>	<b>92,0</b>	<b>8,7</b>	<b>6,3</b>	<b>5,1</b>	<b>7,9</b>
1. Q. 2018	85,7	39,7	46,1	-6,4	86,0	16,3	5,6	4,4	7,4
2. Q. 2018	89,9	42,2	47,7	-5,5	88,5	13,0	5,8	4,6	7,4

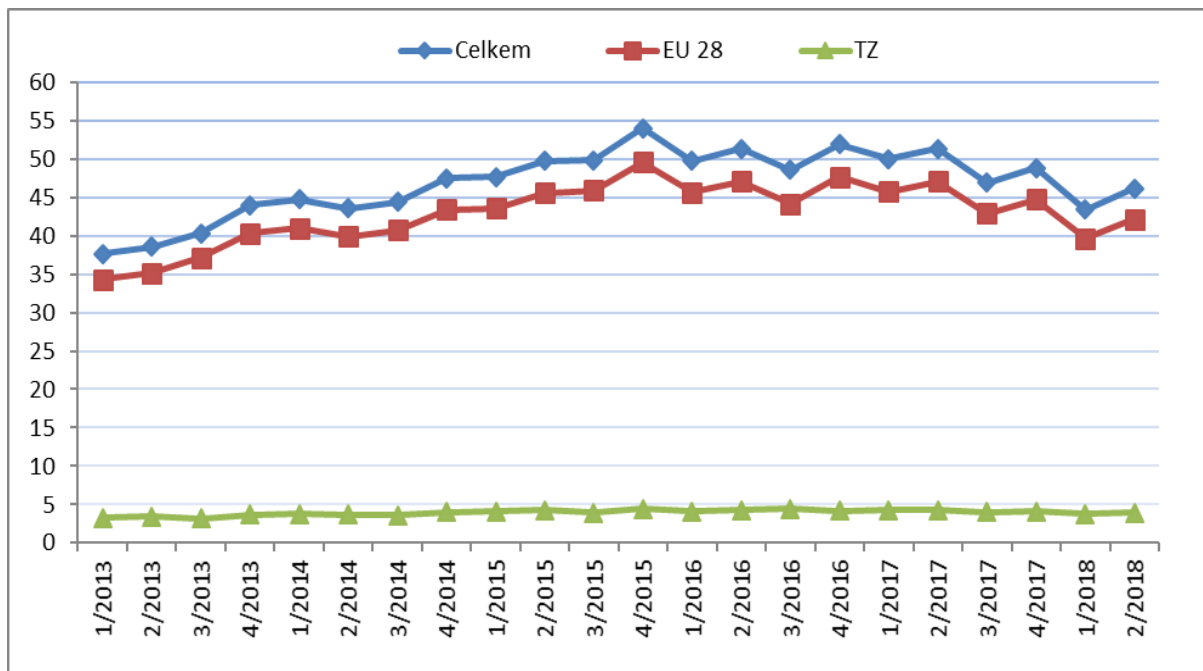
Pozn.: Agrární zboží je vymezené kapitolami 01 až 24 celního sazebníku; Výpočty jsou provedeny z nezaokrouhlených dat.  
Zdroj: Databáze zahraničního obchodu ČSÚ, srpen 2018

**Tabulka 8 – Vývoj AZO ČR s třetími zeměmi v letech 2016 až 2018 podle čtvrtletí (mld. Kč)**

Ukazatel	Obrat AZO	Agrární vývoz	Agrární dovoz	Saldo AZO	Stupeň krytí dovozu vývozem (%)	Podíl salda na vývozu (%)	Podíl obratu AZO na obratu celk. ZO (%)	Podíl agrár. vývozu na celk. vývozu (%)	Podíl agrár. dovozu na celk. dovozu (%)
1. Q. 2016	12,0	4,1	7,9	-3,8	52,1	92,0	2,8	2,7	2,9
2. Q. 2016	12,2	4,2	8,0	-3,7	53,4	87,4	2,8	2,6	2,9
3. Q. 2016	11,8	4,5	7,4	-2,9	60,4	65,5	2,8	2,8	2,7
4. Q. 2016	12,5	4,2	8,3	-4,1	50,6	97,6	2,6	2,4	2,7
<b>2016</b>	<b>48,6</b>	<b>17,0</b>	<b>31,5</b>	<b>-14,5</b>	<b>54,0</b>	<b>85,3</b>	<b>2,7</b>	<b>2,6</b>	<b>2,8</b>
1. Q. 2017	12,4	4,2	8,1	-3,9	51,9	92,8	2,5	2,4	2,6
2. Q. 2017	12,2	4,2	8,0	-3,8	52,9	89,2	2,5	2,4	2,5
3. Q. 2017	11,2	4,0	7,2	-3,2	55,5	80,2	2,4	2,6	2,4
4. Q. 2017	12,2	4,1	8,1	-4,0	50,4	98,5	2,4	2,3	2,4
<b>2017</b>	<b>48,0</b>	<b>16,5</b>	<b>31,5</b>	<b>-14,9</b>	<b>52,6</b>	<b>90,2</b>	<b>2,5</b>	<b>2,4</b>	<b>2,5</b>
1. Q. 2018	11,5	3,7	7,8	-4,1	47,9	108,9	2,4	2,2	2,5
2. Q. 2018	11,8	3,9	7,9	-4,0	49,7	101,3	2,4	2,3	2,4

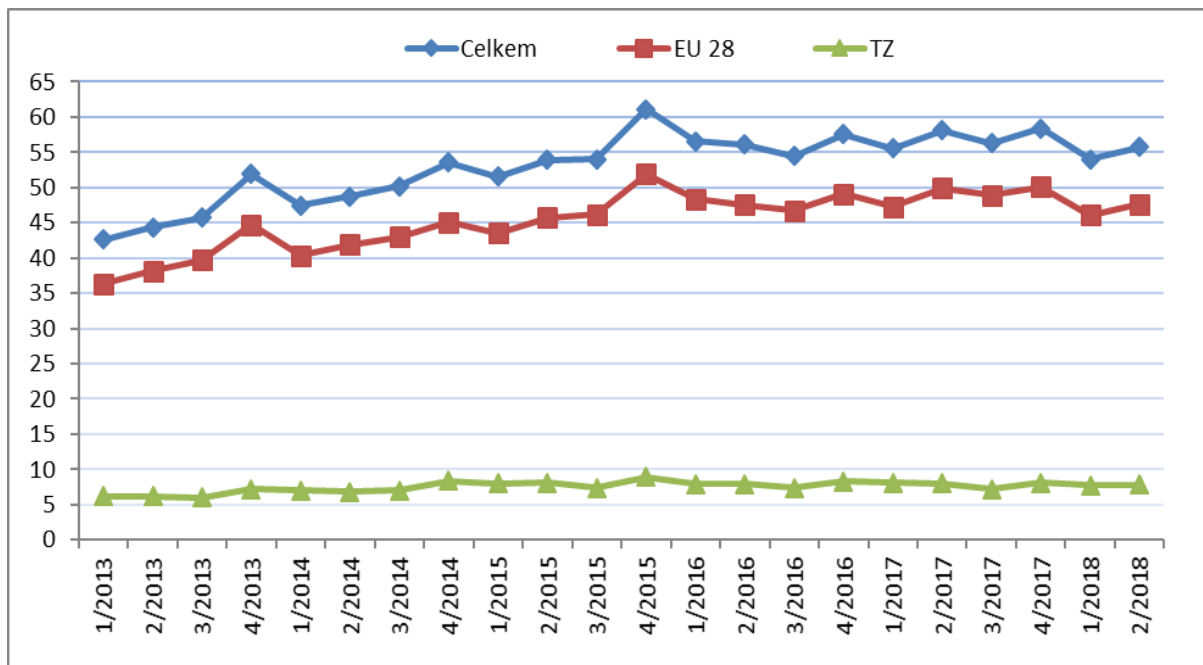
Pozn.: Agrární zboží je vymezené kapitolami 01 až 24 celního sazebníku; Výpočty jsou provedeny z nezaokrouhlených dat;  
Zdroj: Databáze zahraničního obchodu ČSÚ, srpen 2018

**Graf 2 – Vývoj hodnoty vývozu agrárního zboží z ČR v letech 2013 až 2018 podle čtvrtletí (mld. Kč)**



Zdroj: Databáze zahraničního obchodu ČSÚ, srpen 2018

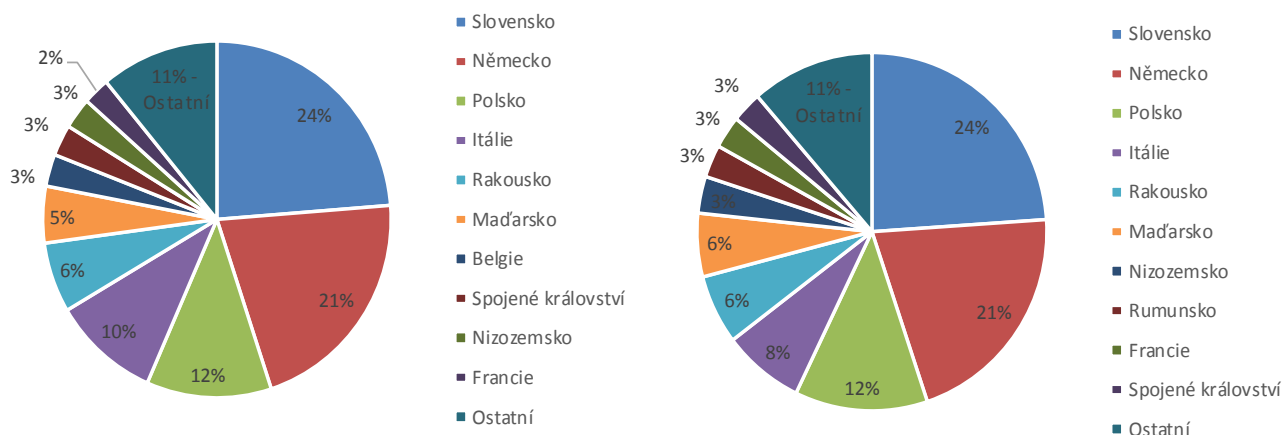
**Graf 3 – Vývoj hodnoty dovozu agrárního zboží do ČR v letech 2013 až 2018 podle čtvrtletí (mld. Kč)**



Zdroj: Databáze zahraničního obchodu ČSÚ, srpen 2018

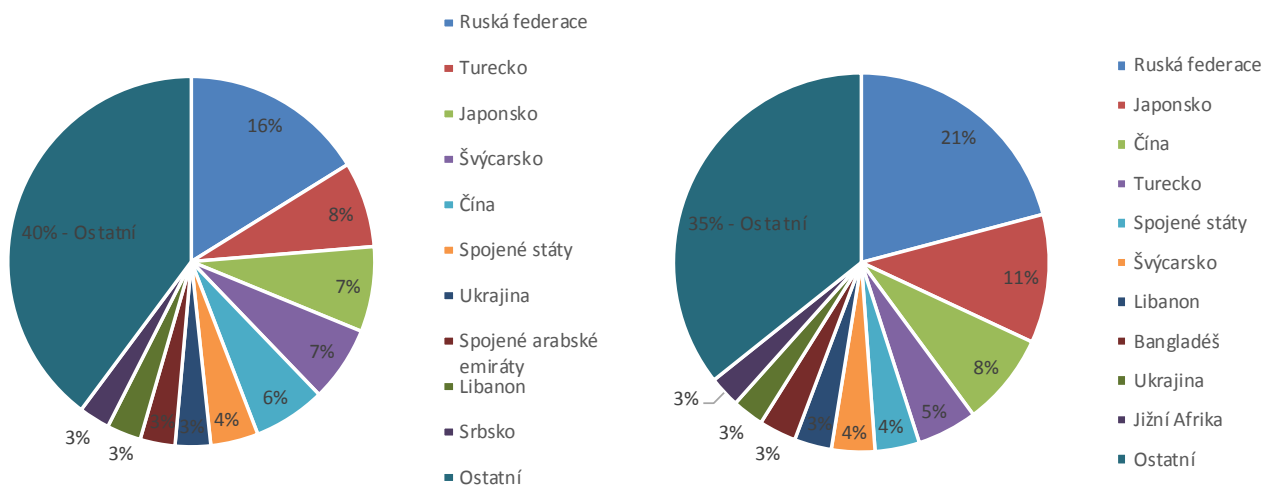


**Graf 4 – Přehled 10 zemí s nejvyšším podílem na vývozu agrárního zboží z ČR do EU v r. 2017 (vlevo) a v 1. pololetí roku 2018 (vpravo)**



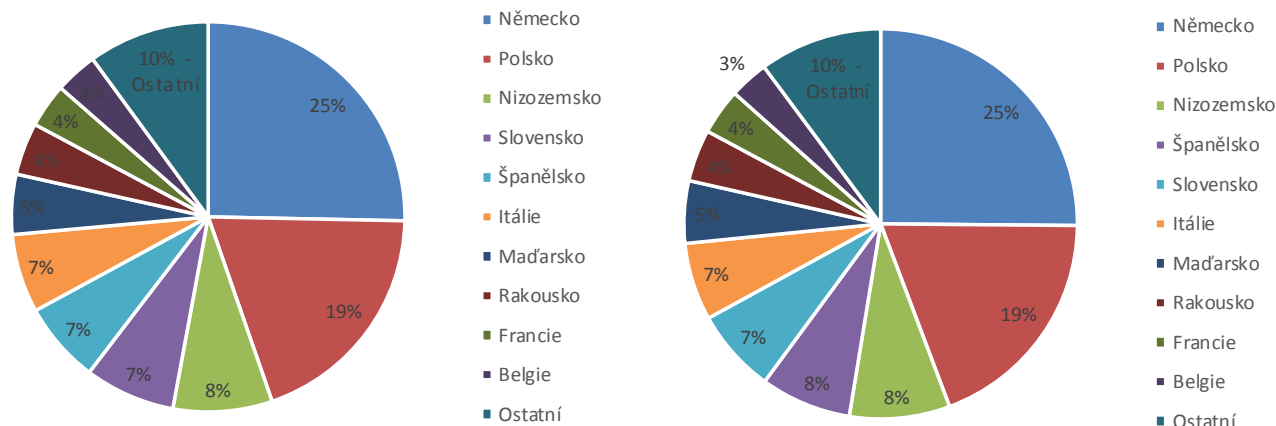
Zdroj: Databáze zahraničního obchodu ČSÚ, srpen 2018

**Graf 5 – Přehled 10 zemí s nejvyšším podílem na vývozu agrárního zboží z ČR do třetích zemí v r. 2017 (vlevo) a v 1. pololetí roku 2018 (vpravo)**



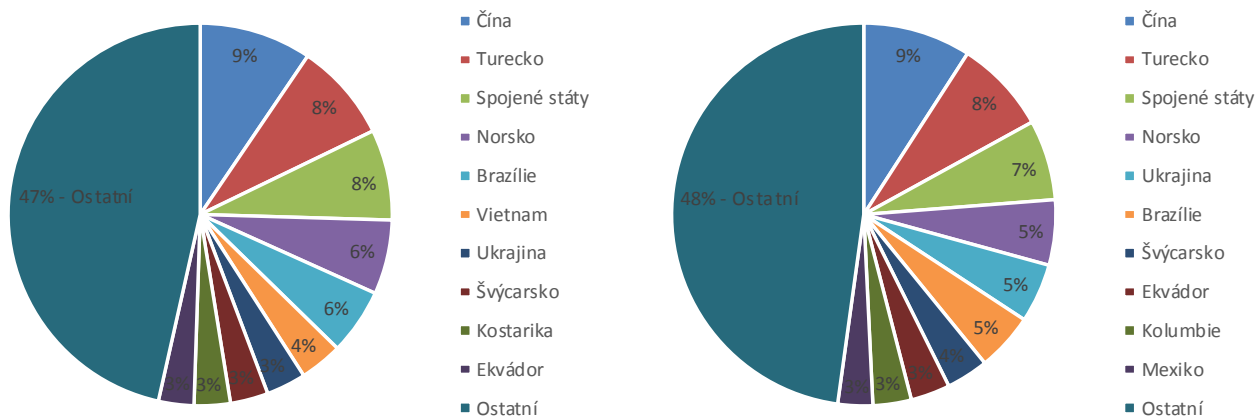
Zdroj: Databáze zahraničního obchodu ČSÚ, srpen 2018

**Graf 6 – Přehled 10 zemí s nejvyšším podílem na dovozu agrárního zboží z EU do ČR v r. 2017 (vlevo) a v 1. pololetí roku 2018 (vpravo)**



Zdroj: Databáze zahraničního obchodu ČSÚ, srpen 2018

**Graf 7 - Přehled 10 zemí s nejvyšším podílem na dovozu agrárního zboží z třetích zemí do ČR v r. 2017 (vlevo) a v 1. pololetí roku 2018 (vpravo)**



Zdroj: Databáze zahraničního obchodu ČSÚ, srpen 2018

Údaje o zahraničním obchodu za 1. pololetí roku 2018 zveřejnil Český statistický úřad 7. srpna 2018. Data za toto pololetí, ale i rok 2017 jsou předběžná.

Materiál zpracoval odbor 18130 na základě aktuálních statistických údajů ČSÚ a podkladů ÚZEI (TÚ č. 58/2018).

Dne 9. srpna 2018

## **Přílohy:**

### **1) Celkový zahraniční obchod ČR**

**Tabulka – Vývoj vývozu 10 nejvíce vyvážených agrárních položek z ČR v roce 2013 až 1. pololetí roku 2018**

**Tabulka – Vývoj dovozu 10 nejvíce dovážených agrárních položek do ČR v roce 2013 až 1. pololetí roku 2018**

### **2) Zahraniční obchod ČR – EU**

**Tabulka – Vývoj vývozu 10 nejvíce vyvážených agrárních položek z ČR do EU v roce 2013 až 1. pololetí roku 2018**

**Tabulka – Vývoj dovozu 10 nejvíce dovážených agrárních položek z EU do ČR v roce 2013 až 1. pololetí roku 2018**

### **3) Zahraniční obchod ČR – mimounijní země**

**Tabulka – Vývoj vývozu 10 nejvíce vyvážených agrárních položek z ČR do mimounijních zemí v roce 2013 až 1. pololetí roku 2018**

**Tabulka – Vývoj dovozu 10 nejvíce dovážených agrárních položek z mimounijních zemí do ČR v roce 2013 až 1. pololetí roku 2018**

*Pozn.: Komodity definované 4-místným kódem HS jsou do tabulek 1 až 3 vybrány na základě hodnot vývozu a dovozu ve finančním vyjádření za období roku 2013 až 1. pololetí roku 2018 a řazeny jsou podle roku 2017. Data jsou na této úrovni HS bez dopočtů.*

### **4) Pořadí zemí dle hodnoty agrárního vývozu z ČR**

### **5) Pořadí zemí dle hodnoty agrárního dovozu do ČR**

*Pozn. Údaje v tabulkách 4 a 5 za jednotlivé země vycházejí z dat 2-místných kódů HS. Vzhledem k tomu, že ČSÚ začal v roce 2016 nově zveřejňovat data v množstevním vyjádření i pro méně podrobné úrovně celní nomenklatury, nežli 8-místné KN, jedná se o data s dopočty.*

## 1) Celkový zahraniční obchod ČR

Tabulka – Vývoj vývozu 10 nejvíce vyvážených agrárních položek z ČR v roce 2013 až 1. pololetí roku 2018

Období	CIGARETY		PŠENICE		PŘÍPRAVKY K VÝŽIVĚ ZVÍŘAT		PEKAŘSKÉ ZBOŽÍ		MLÉKO A SMETANA		POTRAVIN. PŘÍPRAVKY		ŘEPKOVÝ OLEJ		ČOKOLÁDA A KAKAOVÉ PŘÍPRAVKY		PIVO		KÁVA	
	mil. Kč	tis. tun	mil. Kč	tis. tun	mil. Kč	tis. tun	mil. Kč	tis. tun	mil. Kč	tis. tun	mil. Kč	tis. tun	mil. Kč	tis. tun	mil. Kč	tis. tun	mil. Kč	tis. tun	mil. Kč	tis. tun
<b>1/2013</b>	2 091	5,7	1 587	242,7	1 429	71,6	1 638	29,1	1 682	169,0	1 439	13,4	1 970	81,6	1 268	13,7	1 042	73,1	616	4,7
<b>2/2013</b>	2 373	5,9	1 623	262,7	1 396	69,6	1 703	30,1	1 881	183,3	1 409	14,7	1 750	73,4	1 034	11,1	1 429	109,7	420	3,3
<b>3/2013</b>	2 411	5,7	2 062	410,6	1 508	75,1	1 757	30,4	1 847	176,2	1 476	14,4	1 908	84,9	1 476	14,6	1 325	100,0	595	4,7
<b>4/2013</b>	2 170	5,4	2 833	585,3	1 640	77,7	1 757	29,2	2 080	173,7	1 597	16,7	1 896	91,0	1 663	15,4	1 228	84,5	641	5,4
<b>Celkem</b>	<b>9 044</b>	<b>22,7</b>	<b>8 105</b>	<b>1 501,3</b>	<b>5 974</b>	<b>294,0</b>	<b>6 855</b>	<b>118,8</b>	<b>7 490</b>	<b>702,2</b>	<b>5 921</b>	<b>59,2</b>	<b>7 523</b>	<b>330,9</b>	<b>5 442</b>	<b>54,8</b>	<b>5 024</b>	<b>367,3</b>	<b>2 271</b>	<b>18,1</b>
<b>1/2014</b>	2 201	4,6	3 301	637,9	1 791	77,8	1 675	27,7	2 212	181,2	1 583	14,5	2 362	112,2	1 385	13,6	1 112	73,0	825	6,7
<b>2/2014</b>	3 277	7,2	2 454	468,7	1 829	81,6	1 707	28,3	2 222	196,3	1 572	15,2	1 981	94,4	1 236	11,5	1 628	112,0	947	7,0
<b>3/2014</b>	3 284	7,3	2 786	585,9	1 968	92,4	1 865	29,3	2 132	198,7	1 572	14,2	1 806	89,9	1 687	13,7	1 496	106,8	1 296	8,1
<b>4/2014</b>	3 115	6,8	2 944	657,7	2 030	92,3	1 956	29,3	2 021	192,2	1 738	15,1	2 125	109,6	2 170	16,9	1 312	90,2	1 673	10,3
<b>Celkem</b>	<b>11 877</b>	<b>26,0</b>	<b>11 484</b>	<b>2 350,3</b>	<b>7 619</b>	<b>344,1</b>	<b>7 203</b>	<b>114,7</b>	<b>8 587</b>	<b>768,4</b>	<b>6 466</b>	<b>59,0</b>	<b>8 274</b>	<b>406,0</b>	<b>6 478</b>	<b>55,7</b>	<b>5 548</b>	<b>382,0</b>	<b>4 741</b>	<b>32,1</b>
<b>1/2015</b>	3 776	6,4	3 484	731,5	2 071	99,6	1 889	29,9	2 022	206,4	1 904	16,6	2 104	110,4	1 825	14,6	1 281	89,4	1 887	11,3
<b>2/2015</b>	4 118	7,0	2 930	633,4	1 913	99,7	1 898	30,6	1 984	213,9	1 795	16,9	2 685	142,0	1 513	12,6	1 780	125,5	2 149	13,2
<b>3/2015</b>	4 348	7,6	2 746	579,2	2 000	96,7	2 044	32,8	1 956	228,3	1 669	13,3	2 436	121,8	1 936	15,6	1 677	120,6	3 032	16,5
<b>4/2015</b>	4 231	8,8	2 470	526,8	2 175	104,4	2 177	35,3	1 852	205,6	1 866	13,8	3 064	151,1	3 011	20,6	1 366	96,7	4 054	18,7
<b>Celkem</b>	<b>16 473</b>	<b>29,8</b>	<b>11 630</b>	<b>2 470,9</b>	<b>8 160</b>	<b>400,4</b>	<b>8 008</b>	<b>128,6</b>	<b>7 814</b>	<b>854,2</b>	<b>7 234</b>	<b>60,6</b>	<b>10 290</b>	<b>525,3</b>	<b>8 285</b>	<b>63,4</b>	<b>6 104</b>	<b>432,2</b>	<b>11 122</b>	<b>59,7</b>
<b>1/2016</b>	5 453	10,3	2 474	582,9	2 199	104,0	2 151	37,4	1 713	198,2	1 787	13,3	2 904	142,1	2 389	16,7	1 323	93,0	2 967	15,3
<b>2/2016</b>	5 917	10,3	3 262	822,4	2 121	104,8	2 456	43,7	1 562	204,1	1 775	13,8	3 013	145,4	1 811	14,5	1 864	133,8	1 521	9,0
<b>3/2016</b>	4 537	7,6	2 656	679,4	2 230	107,3	2 483	43,0	1 658	221,3	1 788	13,6	2 520	120,5	1 967	14,9	1 661	121,6	1 528	8,5
<b>4/2016</b>	4 062	8,2	3 197	789,5	2 454	118,4	2 543	43,5	1 858	198,5	1 939	14,8	2 690	117,9	2 443	17,6	1 398	99,7	1 042	5,7
<b>Celkem</b>	<b>19 969</b>	<b>36,4</b>	<b>11 589</b>	<b>2 874,2</b>	<b>9 003</b>	<b>434,6</b>	<b>9 634</b>	<b>167,5</b>	<b>6 791</b>	<b>822,1</b>	<b>7 288</b>	<b>55,6</b>	<b>11 127</b>	<b>525,9</b>	<b>8 610</b>	<b>63,6</b>	<b>6 246</b>	<b>448,0</b>	<b>7 058</b>	<b>38,4</b>
<b>1/2017</b>	3 956	8,0	3 852	926,5	2 646	120,7	2 473	43,9	1 940	200,4	1 912	16,2	1 890	80,6	1 808	13,9	1 342	98,1	959	5,1
<b>2/2017</b>	6 219	11,1	2 828	660,5	2 582	114,2	2 392	43,6	2 099	217,5	1 919	16,4	2 024	91,0	1 256	11,1	1 791	136,3	989	5,5
<b>3/2017</b>	5 571	10,4	2 110	496,3	2 601	126,4	2 259	41,7	2 235	219,8	1 953	16,3	1 630	77,0	1 440	13,1	1 579	122,7	940	5,3
<b>4/2017</b>	4 709	9,4	1 929	454,1	2 687	129,5	2 453	44,1	2 210	206,8	2 146	16,5	1 329	65,2	1 884	17,0	1 433	107,6	968	6,0
<b>Celkem</b>	<b>20 454</b>	<b>39,0</b>	<b>10 719</b>	<b>2 537,3</b>	<b>10 516</b>	<b>490,7</b>	<b>9 577</b>	<b>173,3</b>	<b>8 485</b>	<b>844,4</b>	<b>7 930</b>	<b>65,4</b>	<b>6 872</b>	<b>313,9</b>	<b>6 387</b>	<b>55,0</b>	<b>6 145</b>	<b>464,7</b>	<b>3 855</b>	<b>21,9</b>
<b>1/2018</b>	2 745	6,9	2 076	495,2	2 903	127,1	2 334	42,8	2 171	216,4	2 055	17,0	1 083	57,0	1 612	13,9	1 340	103,6	926	6,1
<b>2/2018</b>	4 634	9,1	1 891	444,1	2 807	126,3	2 433	45,1	2 263	242,0	2 137	17,3	1 262	68,9	1 046	10,6	2 025	156,7	788	5,2

Pozn.: Komodity (na základě 4-místného kódu HS) jsou vybrány na základě hodnoty vývozu v mil. Kč za období 2013 až června 2018 a řazeny podle roku 2017.

Upřesnění názvů: HS 2402 cigarety vč. doutníků a doutníčků, HS 1514 řepkový olej vč. hořčičného, HS 1905 pekařské zboží vč. sušenek a oplatek, HS 2106 potravinové přípravky jiné a HS 0401 mléko a smetana pouze nezahuštěné.

Zdroj: Databáze zahraničního obchodu ČSÚ, srpen 2018

Tabulka – Vývoj dovozu 10 nejvíce dovážených agrárních položek do ČR v roce 2013 až 1. pololetí roku 2018

Období	VEPŘOVÉ MASO		PEKAŘSKÉ ZBOŽÍ		CIGARETY		SÝRY A TVAROH		ČOKOLÁDA A KAKAOVÉ PŘÍPRAVKY		POTRAVIN. PŘÍPRAVKY		PŘÍPRAVKY K VÝŽIVĚ ZVÍŘAT		DRŮBEŽÍ MASO A DROBY		KÁVA		VÍNO	
	mil. Kč	tis. tun	mil. Kč	tis. tun	mil. Kč	tis. tun	mil. Kč	tis. tun	mil. Kč	tis. tun	mil. Kč	tis. tun	mil. Kč	tis. tun	mil. Kč	tis. tun	mil. Kč	tis. tun	mil. Kč	tis. tun
1/2013	2 891	52,3	1 789	34,5	241	0,7	1 659	20,6	1 672	18,9	1 437	16,9	1 300	53,7	1 162	24,7	833	9,2	987	36,2
2/2013	3 126	54,3	1 941	37,0	559	1,8	1 731	20,9	1 479	18,8	1 521	16,0	1 327	52,1	1 162	22,4	830	8,9	1 004	34,3
3/2013	3 668	59,2	1 984	41,0	995	3,6	1 919	22,1	1 797	22,8	1 681	17,9	1 375	54,2	1 183	23,2	719	7,6	983	31,8
4/2013	3 715	61,2	2 071	38,8	2 673	10,8	1 966	21,2	2 122	22,4	1 794	18,1	1 487	60,2	1 339	25,4	969	9,5	1 234	37,0
<b>Celkem</b>	<b>13 400</b>	<b>227,0</b>	<b>7 785</b>	<b>151,3</b>	<b>4 468</b>	<b>16,8</b>	<b>7 275</b>	<b>84,8</b>	<b>7 071</b>	<b>82,8</b>	<b>6 434</b>	<b>69,0</b>	<b>5 489</b>	<b>220,3</b>	<b>4 846</b>	<b>95,7</b>	<b>3 351</b>	<b>35,2</b>	<b>4 208</b>	<b>139,2</b>
1/2014	3 287	56,4	1 842	35,6	274	0,7	1 980	20,8	1 966	20,1	1 684	16,5	1 480	55,6	1 169	23,6	1 043	11,3	976	36,4
2/2014	3 444	58,9	1 994	35,5	603	1,6	2 051	22,6	1 655	17,1	1 719	18,7	1 416	52,6	1 165	21,9	1 264	11,8	912	32,3
3/2014	3 845	63,0	2 043	35,8	1 046	2,8	2 058	22,8	1 968	18,1	1 718	18,3	1 554	60,2	1 325	23,0	1 626	13,1	959	38,2
4/2014	3 590	64,8	2 165	38,1	1 096	3,2	1 952	22,3	2 312	22,8	1 730	18,8	1 626	61,6	1 709	30,9	2 053	15,1	1 176	34,8
<b>Celkem</b>	<b>14 165</b>	<b>243,1</b>	<b>8 045</b>	<b>144,9</b>	<b>3 019</b>	<b>8,3</b>	<b>8 041</b>	<b>88,6</b>	<b>7 901</b>	<b>78,0</b>	<b>6 852</b>	<b>72,4</b>	<b>6 077</b>	<b>230,1</b>	<b>5 367</b>	<b>99,4</b>	<b>5 985</b>	<b>51,2</b>	<b>4 023</b>	<b>141,6</b>
1/2015	3 360	62,5	1 903	33,6	1 020	3,0	1 770	21,4	2 223	20,0	1 733	16,5	1 590	61,0	1 546	28,5	2 207	17,1	988	38,3
2/2015	3 374	61,8	2 075	38,0	1 482	4,4	1 792	21,2	1 845	17,7	1 717	18,4	1 598	57,6	1 593	28,0	2 545	18,4	1 079	38,2
3/2015	3 329	63,3	2 079	38,7	1 447	4,1	1 902	23,8	2 301	20,4	1 719	18,4	1 537	58,6	1 525	27,5	3 350	21,3	960	36,6
4/2015	3 510	69,5	2 209	39,2	1 487	4,9	1 928	23,5	3 193	24,7	1 740	18,6	1 802	67,1	1 576	31,1	4 526	25,3	1 167	33,8
<b>Celkem</b>	<b>13 573</b>	<b>257,1</b>	<b>8 266</b>	<b>149,4</b>	<b>5 436</b>	<b>16,5</b>	<b>7 391</b>	<b>90,0</b>	<b>9 562</b>	<b>82,9</b>	<b>6 909</b>	<b>71,9</b>	<b>6 526</b>	<b>244,3</b>	<b>6 240</b>	<b>115,0</b>	<b>12 627</b>	<b>82,0</b>	<b>4 193</b>	<b>146,9</b>
1/2016	3 056	62,2	1 985	36,1	2 019	6,5	1 806	23,7	2 904	22,3	1 744	16,6	1 661	61,4	1 467	30,0	3 225	20,7	951	37,8
2/2016	3 304	63,5	2 112	37,9	2 000	6,4	1 836	24,8	2 122	18,6	1 815	20,0	1 657	60,4	1 374	29,5	1 933	14,9	1 009	33,3
3/2016	3 703	63,6	2 178	39,2	2 103	6,0	1 979	25,4	2 410	21,5	1 757	18,3	1 572	57,2	1 354	27,8	1 927	14,6	1 037	37,7
4/2016	4 016	70,6	2 315	44,0	1 462	4,0	2 126	23,3	2 807	25,7	1 850	18,4	1 728	62,1	1 540	31,2	1 560	11,9	1 281	37,1
<b>Celkem</b>	<b>14 081</b>	<b>260,0</b>	<b>8 590</b>	<b>157,2</b>	<b>7 583</b>	<b>23,0</b>	<b>7 747</b>	<b>97,1</b>	<b>10 243</b>	<b>88,1</b>	<b>7 167</b>	<b>73,3</b>	<b>6 617</b>	<b>241,1</b>	<b>5 735</b>	<b>118,5</b>	<b>8 644</b>	<b>62,1</b>	<b>4 278</b>	<b>145,9</b>
1/2017	3 519	63,3	2 153	43,2	2 050	5,1	1 999	22,6	2 406	21,0	1 755	19,9	1 876	61,3	1 361	28,9	1 367	10,5	1 101	38,7
2/2017	4 114	64,8	2 209	43,0	2 445	7,2	2 126	23,9	1 684	17,5	1 925	21,3	1 851	60,5	1 466	30,1	1 406	10,6	1 119	36,0
3/2017	4 070	66,7	2 204	46,1	2 597	8,1	2 272	25,0	2 008	19,2	1 954	24,6	1 790	58,1	1 410	28,7	1 519	11,5	1 194	40,9
4/2017	3 733	68,9	2 425	58,6	1 676	4,8	2 169	23,8	2 316	23,3	1 979	24,8	1 945	68,8	1 620	31,1	1 470	11,3	1 333	37,3
<b>Celkem</b>	<b>15 436</b>	<b>263,8</b>	<b>8 990</b>	<b>190,9</b>	<b>8 767</b>	<b>25,4</b>	<b>8 566</b>	<b>95,3</b>	<b>8 414</b>	<b>81,0</b>	<b>7 613</b>	<b>90,6</b>	<b>7 462</b>	<b>248,7</b>	<b>5 857</b>	<b>118,8</b>	<b>5 762</b>	<b>43,8</b>	<b>4 747</b>	<b>153,0</b>
1/2018	3 349	65,3	2 147	49,4	1 663	4,2	1 946	23,0	2 095	20,8	1 862	25,3	1 933	67,7	1 507	29,2	1 090	9,2	1 123	34,9
2/2018	3 493	66,0	2 167	59,5	2 130	5,4	2 099	23,9	1 499	16,9	2 046	25,0	1 845	62,7	1 435	28,8	1 244	11,9	1 334	37,6

Pozn.: Komodity (na základě 4-místného kódu HS) jsou vybrány na základě hodnoty vývozu v mil. Kč za období 2013 až června 2018 a řazeny podle roku 2017.

Upřesnění názvů: HS 1905 pekařské zboží vč. sušenek a oplatek, HS 2402 cigarety vč. doutníků a doutniček a HS 2106 potravinové přípravy jiné.

Zdroj: Databáze zahraničního obchodu ČSÚ, srpen 2018

## 2) Zahraniční obchod ČR – EU

Tabulka – Vývoj vývozu 10 nejvíce vyvážených agrárních položek z ČR do EU v roce 2013 až 1. pololetí roku 2018

Období	CIGARETY		PŠENICE		PEKAŘSKÉ ZBOŽÍ		MLÉKO A SMETANA		PŘÍPRAVKY K VÝŽIVĚ ZVÍŘAT		POTRAVIN. PŘÍPRAVKY		ŘEPKOVÝ OLEJ		ČOKOLÁDA A KAKAOVÉ PŘÍPRAVKY		PIVO		KÁVA	
	mil. Kč	tis. tun	mil. Kč	tis. tun	mil. Kč	tis. tun	mil. Kč	tis. tun	mil. Kč	tis. tun	mil. Kč	tis. tun	mil. Kč	tis. tun	mil. Kč	tis. tun	mil. Kč	tis. tun	mil. Kč	tis. tun
<b>1/2013</b>	1 953	4,9	1 586	242,6	1 542	27,7	1 681	168,9	1 159	66,6	1 291	12,2	1 970	81,6	1 234	13,5	763	59,4	602	4,5
<b>2/2013</b>	2 235	5,2	1 613	261,2	1 555	28,1	1 878	183,0	1 118	64,3	1 271	13,6	1 750	73,4	999	10,8	1 084	92,6	413	3,2
<b>3/2013</b>	2 292	5,1	2 057	410,3	1 619	28,5	1 847	176,2	1 191	68,0	1 327	13,4	1 908	84,9	1 407	14,2	1 021	85,0	578	4,5
<b>4/2013</b>	1 991	4,6	2 831	584,9	1 630	27,3	2 077	173,5	1 295	69,3	1 434	15,3	1 895	91,0	1 591	14,9	927	69,6	630	5,2
<b>Celkem</b>	<b>8 470</b>	<b>19,8</b>	<b>8 087</b>	<b>1 499,0</b>	<b>6 345</b>	<b>111,6</b>	<b>7 482</b>	<b>701,6</b>	<b>4 762</b>	<b>268,2</b>	<b>5 323</b>	<b>54,6</b>	<b>7 523</b>	<b>330,9</b>	<b>5 231</b>	<b>53,4</b>	<b>3 795</b>	<b>306,6</b>	<b>2 223</b>	<b>17,4</b>
<b>1/2014</b>	2 181	4,5	3 293	636,4	1 554	25,9	2 209	181,1	1 357	69,7	1 424	13,1	2 362	112,2	1 341	13,3	816	59,0	818	6,6
<b>2/2014</b>	3 202	6,9	2 454	468,7	1 585	26,7	2 221	196,3	1 370	73,4	1 416	13,9	1 981	94,4	1 186	11,1	1 242	93,4	942	6,9
<b>3/2014</b>	3 165	6,7	2 777	585,3	1 746	27,8	2 123	198,5	1 538	82,2	1 430	13,2	1 805	89,9	1 618	13,3	1 150	90,3	1 283	7,9
<b>4/2014</b>	2 966	6,2	2 938	656,7	1 851	28,1	2 013	191,7	1 582	82,7	1 565	13,9	2 125	109,6	2 054	16,3	1 028	76,6	1 652	10,0
<b>Celkem</b>	<b>11 513</b>	<b>24,3</b>	<b>11 462</b>	<b>2 347,1</b>	<b>6 737</b>	<b>108,5</b>	<b>8 566</b>	<b>767,6</b>	<b>5 846</b>	<b>308,0</b>	<b>5 835</b>	<b>54,1</b>	<b>8 272</b>	<b>406,0</b>	<b>6 199</b>	<b>54,0</b>	<b>4 236</b>	<b>319,4</b>	<b>4 695</b>	<b>31,4</b>
<b>1/2015</b>	3 386	5,8	3 472	729,5	1 795	28,6	2 019	206,2	1 631	90,2	1 745	15,5	2 104	110,4	1 755	14,2	1 048	77,4	1 886	11,3
<b>2/2015</b>	3 799	6,6	2 929	633,3	1 801	29,3	1 978	213,7	1 517	90,6	1 615	15,9	2 678	141,7	1 458	12,2	1 414	107,9	2 135	13,0
<b>3/2015</b>	3 953	7,0	2 737	578,6	1 929	31,5	1 955	228,2	1 562	86,9	1 525	12,6	2 435	121,7	1 852	15,1	1 351	104,2	3 022	16,4
<b>4/2015</b>	3 806	8,3	2 448	523,2	2 075	33,9	1 847	205,3	1 703	93,4	1 691	12,9	3 064	151,1	2 924	20,1	1 114	83,4	4 014	18,4
<b>Celkem</b>	<b>14 944</b>	<b>27,8</b>	<b>11 587</b>	<b>2 464,7</b>	<b>7 599</b>	<b>123,3</b>	<b>7 799</b>	<b>853,4</b>	<b>6 413</b>	<b>361,1</b>	<b>6 576</b>	<b>56,8</b>	<b>10 280</b>	<b>524,9</b>	<b>7 990</b>	<b>61,5</b>	<b>4 927</b>	<b>372,8</b>	<b>11 056</b>	<b>59,0</b>
<b>1/2016</b>	5 091	9,8	2 473	582,6	2 068	36,2	1 709	198,1	1 738	93,5	1 634	12,6	2 903	142,0	2 324	16,3	1 051	78,6	2 956	15,1
<b>2/2016</b>	5 643	9,9	3 262	822,4	2 326	41,9	1 551	203,3	1 666	94,8	1 612	13,0	3 011	145,4	1 763	14,2	1 472	112,5	1 506	8,8
<b>3/2016</b>	4 063	7,0	2 625	675,5	2 366	41,3	1 652	220,8	1 731	97,3	1 617	12,7	2 516	120,4	1 907	14,5	1 354	105,4	1 514	8,4
<b>4/2016</b>	3 828	7,9	3 176	785,7	2 414	41,5	1 838	196,9	1 914	107,1	1 751	13,9	2 690	117,8	2 362	17,1	1 102	82,6	1 040	5,6
<b>Celkem</b>	<b>18 624</b>	<b>34,7</b>	<b>11 536</b>	<b>2 866,2</b>	<b>9 174</b>	<b>160,9</b>	<b>6 750</b>	<b>819,2</b>	<b>7 048</b>	<b>392,6</b>	<b>6 614</b>	<b>52,1</b>	<b>11 121</b>	<b>525,7</b>	<b>8 356</b>	<b>62,1</b>	<b>4 979</b>	<b>379,1</b>	<b>7 016</b>	<b>37,9</b>
<b>1/2017</b>	3 935	8,0	3 795	914,2	2 340	42,0	1 927	199,6	2 129	109,6	1 700	15,2	1 889	80,6	1 759	13,6	1 016	78,6	956	5,1
<b>2/2017</b>	6 197	11,1	2 812	657,1	2 259	41,8	2 084	216,4	2 041	102,7	1 689	15,4	2 021	90,9	1 213	10,8	1 381	112,8	987	5,5
<b>3/2017</b>	5 537	10,4	2 095	495,2	2 139	40,1	2 225	218,8	2 105	115,1	1 703	15,2	1 628	77,0	1 363	12,6	1 279	104,9	933	5,3
<b>4/2017</b>	4 674	9,4	1 928	453,8	2 312	42,3	2 207	206,6	2 164	116,9	1 869	15,2	1 328	65,2	1 809	16,5	1 095	87,2	953	6,0
<b>Celkem</b>	<b>20 343</b>	<b>38,9</b>	<b>10 630</b>	<b>2 520,2</b>	<b>9 050</b>	<b>166,1</b>	<b>8 443</b>	<b>841,4</b>	<b>8 438</b>	<b>444,3</b>	<b>6 962</b>	<b>61,1</b>	<b>6 867</b>	<b>313,7</b>	<b>6 145</b>	<b>53,6</b>	<b>4 771</b>	<b>383,6</b>	<b>3 829</b>	<b>21,8</b>
<b>1/2018</b>	2 740	6,9	2 064	492,6	2 207	40,9	2 168	216,3	2 279	113,5	1 815	16,0	1 083	57,0	1 556	13,6	987	81,8	915	6,1
<b>2/2018</b>	4 623	9,1	1 881	442,0	2 270	42,7	2 247	240,9	2 234	113,7	1 812	16,0	1 262	68,9	1 003	10,3	1 527	126,9	776	5,1

Pozn.: Komodity (na základě 4-místného kódu HS) jsou vybrány na základě hodnoty vývozu v mil. Kč za období 2013 až června 2018 a řazeny podle roku 2017.

Upřesnění názvů komodit: HS 2402 cigarety vč. doutníků a doutničků, HS 1514 řepkový olej vč. hořčičného, HS 1905 pekařské zboží vč. sušenek a oplatek, HS 0401 mléko a smetana nezahuštěné a HS 2106 potravinové přípravy jiné.

Zdroj: Databáze zahraničního obchodu ČSÚ, srpen 2018

Tabulka – Vývoj dovozu 10 nejvíce dovážených agrárních položek z EU do ČR v roce 2013 až 1. pololetí roku 2018

Období	VEPŘOVÉ MASO		PEKAŘSKÉ ZBOŽÍ		CIGARETY		SÝRY A TVAROH		ČOKOLÁDA A KAKAOVÉ PŘÍPRAVKY		PŘÍPRAVKY K VÝŽIVĚ ZVÍŘAT		POTRAVIN. PŘÍPRAVKY		DRŮBEŽÍ MASO A DROBY		KÁVA		VÍNO	
	mil. Kč	tis. tun	mil. Kč	tis. tun	mil. Kč	tis. tun	mil. Kč	tis. tun	mil. Kč	tis. tun	mil. Kč	tis. tun	mil. Kč	tis. tun	mil. Kč	tis. tun	mil. Kč	tis. tun	mil. Kč	tis. tun
1/2013	2 884	52,2	1 749	33,8	232	0,7	1 653	20,5	1 632	18,6	1 163	50,6	1 062	15,0	885	20,2	507	4,0	760	24,7
2/2013	3 107	54,1	1 886	36,2	541	1,8	1 727	20,9	1 442	18,5	1 170	49,0	1 062	13,6	905	18,3	546	4,3	828	27,4
3/2013	3 655	59,1	1 946	40,5	977	3,6	1 914	22,1	1 757	22,5	1 196	50,5	1 182	15,2	851	18,2	497	4,0	852	27,7
4/2013	3 704	61,1	2 025	38,2	2 544	10,2	1 961	21,1	2 068	22,0	1 312	56,3	1 259	15,1	1 113	22,0	739	5,7	1 094	32,8
<b>Celkem</b>	<b>13 350</b>	<b>226,5</b>	<b>7 605</b>	<b>148,7</b>	<b>4 294</b>	<b>16,2</b>	<b>7 255</b>	<b>84,7</b>	<b>6 899</b>	<b>81,6</b>	<b>4 841</b>	<b>206,5</b>	<b>4 565</b>	<b>58,9</b>	<b>3 754</b>	<b>78,6</b>	<b>2 289</b>	<b>18,0</b>	<b>3 534</b>	<b>112,6</b>
1/2014	3 274	56,3	1 805	35,0	264	0,7	1 973	20,8	1 910	19,6	1 312	52,8	1 243	14,4	973	20,8	815	7,3	819	31,1
2/2014	3 408	58,4	1 949	34,7	587	1,6	2 045	22,6	1 609	16,7	1 237	49,8	1 170	15,6	991	19,3	1 017	8,1	777	28,1
3/2014	3 831	63,0	2 005	35,2	1 016	2,7	2 039	22,7	1 916	17,8	1 344	57,2	1 236	15,9	1 053	19,6	1 319	9,1	849	35,1
4/2014	3 578	64,7	2 127	37,7	1 062	3,1	1 948	22,3	2 241	22,4	1 438	59,2	1 224	16,5	1 376	26,7	1 689	10,8	1 001	30,6
<b>Celkem</b>	<b>14 091</b>	<b>242,4</b>	<b>7 885</b>	<b>142,6</b>	<b>2 930</b>	<b>8,1</b>	<b>8 005</b>	<b>88,4</b>	<b>7 676</b>	<b>76,4</b>	<b>5 331</b>	<b>219,0</b>	<b>4 873</b>	<b>62,3</b>	<b>4 394</b>	<b>86,5</b>	<b>4 840</b>	<b>35,3</b>	<b>3 447</b>	<b>124,9</b>
1/2015	3 348	62,4	1 861	33,0	999	3,0	1 767	21,4	2 165	19,5	1 411	58,3	1 199	13,7	1 181	23,7	1 843	12,9	827	33,7
2/2015	3 353	61,6	2 023	37,2	1 450	4,4	1 789	21,2	1 801	17,5	1 395	54,7	1 207	15,8	1 156	22,5	2 021	13,0	901	33,5
3/2015	3 311	63,1	2 035	38,1	1 411	4,1	1 898	23,7	2 232	20,2	1 360	56,0	1 241	16,0	1 191	23,0	2 766	16,2	815	32,8
4/2015	3 497	69,4	2 173	38,7	1 449	4,9	1 924	23,5	3 094	24,3	1 597	64,2	1 236	16,0	1 391	28,4	3 526	18,2	1 004	29,5
<b>Celkem</b>	<b>13 509</b>	<b>256,5</b>	<b>8 092</b>	<b>147,0</b>	<b>5 309</b>	<b>16,3</b>	<b>7 379</b>	<b>89,9</b>	<b>9 293</b>	<b>81,4</b>	<b>5 763</b>	<b>233,3</b>	<b>4 882</b>	<b>61,5</b>	<b>4 920</b>	<b>97,6</b>	<b>10 156</b>	<b>60,2</b>	<b>3 548</b>	<b>129,5</b>
1/2016	3 040	62,1	1 956	35,7	2 007	6,5	1 804	23,7	2 826	21,9	1 450	58,3	1 246	14,0	1 339	27,8	2 496	14,2	801	33,2
2/2016	3 272	63,2	2 079	37,5	1 975	6,4	1 830	24,7	2 054	18,3	1 413	57,0	1 301	17,2	1 204	26,7	1 392	9,9	859	29,4
3/2016	3 683	63,4	2 142	38,8	2 082	6,0	1 975	25,3	2 348	21,1	1 378	54,6	1 279	15,9	1 266	26,3	1 354	9,6	864	31,3
4/2016	4 002	70,4	2 288	43,7	1 430	4,0	2 120	23,2	2 723	25,3	1 529	59,3	1 381	15,9	1 457	29,9	1 270	8,6	1 087	32,1
<b>Celkem</b>	<b>13 997</b>	<b>259,1</b>	<b>8 465</b>	<b>155,6</b>	<b>7 494</b>	<b>22,9</b>	<b>7 729</b>	<b>97,0</b>	<b>9 950</b>	<b>86,6</b>	<b>5 770</b>	<b>229,2</b>	<b>5 207</b>	<b>63,0</b>	<b>5 267</b>	<b>110,7</b>	<b>6 512</b>	<b>42,2</b>	<b>3 612</b>	<b>126,1</b>
1/2017	3 503	63,1	2 122	42,8	2 034	5,1	1 993	22,6	2 308	20,4	1 673	58,3	1 253	17,4	1 266	27,3	1 103	7,8	946	34,9
2/2017	4 102	64,7	2 170	42,5	2 425	7,2	2 122	23,8	1 612	17,1	1 638	57,2	1 403	18,5	1 390	28,8	1 126	7,9	935	31,3
3/2017	4 052	66,5	2 173	45,7	2 580	8,1	2 266	24,9	1 950	18,9	1 578	55,0	1 437	22,1	1 336	27,4	1 179	7,9	1 012	36,1
4/2017	3 720	68,8	2 394	58,2	1 650	4,8	2 164	23,8	2 246	22,9	1 720	65,1	1 480	22,1	1 536	30,0	1 048	6,6	1 135	31,7
<b>Celkem</b>	<b>15 377</b>	<b>263,1</b>	<b>8 859</b>	<b>189,2</b>	<b>8 689</b>	<b>25,3</b>	<b>8 545</b>	<b>95,1</b>	<b>8 116</b>	<b>79,2</b>	<b>6 609</b>	<b>235,7</b>	<b>5 574</b>	<b>80,1</b>	<b>5 527</b>	<b>113,5</b>	<b>4 457</b>	<b>30,2</b>	<b>4 027</b>	<b>134,1</b>
1/2018	3 335	65,2	2 116	48,9	1 652	4,2	1 941	23,0	2 013	20,3	1 728	64,4	1 375	22,7	1 422	28,1	732	5,3	944	29,9
2/2018	3 475	65,8	2 125	58,8	2 111	5,4	2 094	23,9	1 449	16,5	1 644	59,6	1 538	22,3	1 336	27,7	836	6,4	1 143	32,8

Pozn.: Komodity (na základě 4-místného kódu HS) jsou vybrány na základě hodnoty vývozu v mil. Kč za období 2013 až června 2018 a řazeny podle roku 2017.

Upřesnění názvů komodit: HS 1905 pekařské zboží vč. sušenek a oplatek, HS 2402 cigarety vč. doutníků a doutníčků a HS 2106 potravinové přípravy jiné.

Zdroj: Databáze zahraničního obchodu ČSÚ, srpen 2018

### 3) Zahraniční obchod ČR – mimounijní země

Tabulka – Vývoj vývozu 10 nejvíce vyvážených agrárních položek z ČR do mimounijních zemí v roce 2013 až 1. pololetí roku 2018

Období	PŘÍPRAVKY K VÝŽIVĚ ZVÍŘAT		PIVO		CUKR		ŽIVÝ SKOT		SUŠENÉ MLÉKO A SMETANA		POTRAVIN. PŘÍPRAVKY		CHMEL		PEKTINY		SÝRY A TVAROH		CIGARETY	
	mil. Kč	tis. tun	mil. Kč	tis. tun	mil. Kč	tis. tun	mil. Kč	tis. tun	mil. Kč	tis. tun	mil. Kč	tis. tun	mil. Kč	tis. tun	mil. Kč	tis. tun	mil. Kč	tis. tun	mil. Kč	tis. tun
1/2013	270	5,0	280	13,6	259	26,5	77	1,0	250	3,4	148	1,1	210	1,0	125	0,5	195	2,0	138	0,71
2/2013	278	5,3	346	17,1	245	23,8	97	1,2	284	3,3	138	1,1	69	0,4	138	0,6	199	2,0	138	0,70
3/2013	318	7,1	304	15,0	192	19,3	56	0,9	335	3,6	149	1,1	40	0,2	110	0,4	139	1,4	119	0,59
4/2013	345	8,4	301	15,0	288	29,3	51	0,8	267	2,9	163	1,3	210	1,0	144	0,5	136	1,3	178	0,86
<b>Celkem</b>	<b>1 211</b>	<b>25,8</b>	<b>1 230</b>	<b>60,7</b>	<b>984</b>	<b>98,9</b>	<b>280</b>	<b>3,9</b>	<b>1 137</b>	<b>13,2</b>	<b>598</b>	<b>4,6</b>	<b>529</b>	<b>2,6</b>	<b>516</b>	<b>2,0</b>	<b>669</b>	<b>6,7</b>	<b>574</b>	<b>2,86</b>
1/2014	433	8,1	297	14,0	167	16,6	70	1,0	417	4,3	159	1,4	333	1,5	157	0,6	155	1,4	20	0,08
2/2014	460	8,3	386	18,6	194	19,3	83	1,3	346	3,6	156	1,3	83	0,4	146	0,6	227	2,1	75	0,36
3/2014	431	10,2	345	16,5	241	25,0	75	1,0	280	3,4	142	1,0	58	0,2	147	0,6	170	1,6	119	0,59
4/2014	449	9,6	284	13,6	308	35,5	143	1,9	258	3,7	174	1,2	175	0,8	153	0,6	170	1,6	149	0,67
<b>Celkem</b>	<b>1 772</b>	<b>36,1</b>	<b>1 312</b>	<b>62,7</b>	<b>910</b>	<b>96,3</b>	<b>371</b>	<b>5,2</b>	<b>1 301</b>	<b>15,0</b>	<b>631</b>	<b>4,9</b>	<b>649</b>	<b>2,9</b>	<b>603</b>	<b>2,3</b>	<b>722</b>	<b>6,7</b>	<b>364</b>	<b>1,71</b>
1/2015	441	9,4	233	12,0	285	31,8	140	1,7	266	4,0	159	1,1	347	1,4	146	0,5	173	1,5	390	0,60
2/2015	395	9,1	365	17,6	245	25,4	227	2,7	322	4,9	181	1,0	83	0,3	234	0,8	191	1,6	319	0,37
3/2015	438	9,8	326	16,4	117	12,4	287	2,9	195	3,3	144	0,7	53	0,2	139	0,4	170	1,5	395	0,55
4/2015	472	11,0	252	13,4	382	41,6	358	4,0	167	2,8	175	0,9	131	0,6	148	0,5	176	1,6	425	0,52
<b>Celkem</b>	<b>1 746</b>	<b>39,3</b>	<b>1 177</b>	<b>59,4</b>	<b>1 030</b>	<b>111,1</b>	<b>1 012</b>	<b>11,3</b>	<b>950</b>	<b>15,0</b>	<b>659</b>	<b>3,9</b>	<b>614</b>	<b>2,5</b>	<b>666</b>	<b>2,2</b>	<b>710</b>	<b>6,2</b>	<b>1 529</b>	<b>2,05</b>
1/2016	462	10,5	272	14,4	78	8,1	291	3,2	221	3,9	153	0,7	282	1,0	200	0,6	167	1,5	362	0,44
2/2016	455	10,0	391	21,2	285	27,8	432	4,4	264	5,0	163	0,8	79	0,3	213	0,6	165	1,5	274	0,34
3/2016	499	10,1	308	16,2	815	74,0	85	1,1	195	3,6	171	0,9	50	0,1	161	0,5	135	1,2	474	0,62
4/2016	540	11,4	296	17,1	244	18,6	288	3,5	220	3,7	188	1,0	220	0,9	173	0,6	151	1,4	234	0,31
<b>Celkem</b>	<b>1 955</b>	<b>41,9</b>	<b>1 267</b>	<b>69,0</b>	<b>1 422</b>	<b>128,5</b>	<b>1 095</b>	<b>12,1</b>	<b>900</b>	<b>16,2</b>	<b>674</b>	<b>3,4</b>	<b>630</b>	<b>2,3</b>	<b>746</b>	<b>2,3</b>	<b>618</b>	<b>5,6</b>	<b>1 345</b>	<b>1,71</b>
1/2017	517	11,1	325	19,5	289	22,1	138	1,6	276	4,3	211	1,0	388	1,4	191	0,6	167	1,5	20	0,04
2/2017	540	11,5	410	23,6	433	37,9	298	3,5	243	4,2	230	0,9	122	0,4	161	0,5	152	1,4	22	0,04
3/2017	497	11,3	300	17,7	352	35,7	325	4,1	224	4,1	250	1,1	60	0,2	194	0,6	128	1,2	33	0,04
4/2017	524	12,6	338	20,4	142	16,3	231	2,6	228	4,1	277	1,3	243	0,9	146	0,5	173	1,7	35	0,06
<b>Celkem</b>	<b>2 078</b>	<b>46,4</b>	<b>1 373</b>	<b>81,1</b>	<b>1 215</b>	<b>112,0</b>	<b>992</b>	<b>11,8</b>	<b>971</b>	<b>16,7</b>	<b>968</b>	<b>4,3</b>	<b>813</b>	<b>3,0</b>	<b>692</b>	<b>2,2</b>	<b>619</b>	<b>5,8</b>	<b>112</b>	<b>0,18</b>
1/2018	624	13,6	353	21,8	50	6,2	107	1,3	211	4,2	240	1,0	393	1,4	143	0,5	140	1,4	5	0,01
2/2018	572	12,6	498	29,8	26	3,4	177	2,2	250	5,1	324	1,3	112	0,4	170	0,6	133	1,3	11	0,01

Pozn.: Komodity (na základě 4-místného kódu HS) jsou vybrány na základě hodnoty vývozu v mil. Kč za období 2013 až června 2018 a řazeny podle roku 2017.

Upřesnění názvů komodit: HS 2402 cigarety vč. doutníků a doutničků, HS 1302 pektiny vč. rostlinných šťáv a výtažků a HS 2106 potravinové přípravy jiné.

Zdroj: Databáze zahraničního obchodu ČSÚ, srpen 2018



Tabulka – Vývoj dovozu 10 nejvíce dovážených agrárních položek z mimounijních zemí do ČR v roce 2013 až 1. pololetí roku 2018

Období	BANÁNY		POTRAVIN. PŘÍPRAVKY		RYBY ČERSTVÉ A CHLAZENÉ		TABÁK		FILÉ A JINÉ RYBÍ MASO		SKOŘÁPKOVÉ OVOCE		KÁVA		KONZERV. OVOCE A OŘECHY		CITRUSOVÉ PLODY		DRŮBEŽÍ MASO A DROBY	
	mil. Kč	tis. tun	mil. Kč	tis. tun	mil. Kč	tis. tun	mil. Kč	tis. tun	mil. Kč	tis. tun	mil. Kč	tis. tun	mil. Kč	tis. tun	mil. Kč	tis. tun	mil. Kč	tis. tun	mil. Kč	tis. tun
1/2013	515	26,9	368	1,8	197	1,4	231	2,5	257	3,6	135	1,0	314	5,1	155	4,4	139	7,7	276	4,5
2/2013	497	27,3	453	2,4	182	1,2	223	2,5	248	3,2	147	1,1	282	4,5	160	4,5	96	4,2	258	4,1
3/2013	341	20,8	494	2,7	155	1,2	215	2,4	314	4,3	240	1,8	218	3,6	157	4,5	180	7,4	332	5,0
4/2013	504	31,4	528	2,9	189	1,5	252	2,6	349	5,0	377	2,8	222	3,7	232	5,2	347	19,4	227	3,5
<b>Celkem</b>	<b>1 856</b>	<b>106,5</b>	<b>1 842</b>	<b>9,8</b>	<b>723</b>	<b>5,2</b>	<b>921</b>	<b>10,1</b>	<b>1 167</b>	<b>16,1</b>	<b>897</b>	<b>6,7</b>	<b>1 036</b>	<b>16,9</b>	<b>704</b>	<b>18,5</b>	<b>762</b>	<b>38,8</b>	<b>1 093</b>	<b>17,0</b>
1/2014	416	20,7	434	2,1	214	1,4	299	2,9	292	3,7	183	1,1	224	4,0	160	3,6	147	8,4	195	2,8
2/2014	485	25,8	540	3,1	220	1,6	183	2,2	270	3,5	157	0,9	215	3,5	166	4,2	80	3,8	174	2,5
3/2014	369	20,4	469	2,4	201	1,6	291	3,1	272	3,4	307	1,6	295	3,8	249	5,5	218	7,3	271	3,4
4/2014	554	30,3	494	2,3	273	1,9	388	4,7	330	3,7	488	2,3	326	4,0	281	4,3	348	18,1	333	4,1
<b>Celkem</b>	<b>1 824</b>	<b>97,2</b>	<b>1 937</b>	<b>9,9</b>	<b>908</b>	<b>6,4</b>	<b>1 161</b>	<b>12,9</b>	<b>1 164</b>	<b>14,3</b>	<b>1 135</b>	<b>6,0</b>	<b>1 059</b>	<b>15,3</b>	<b>857</b>	<b>17,5</b>	<b>792</b>	<b>37,6</b>	<b>973</b>	<b>12,9</b>
1/2015	685	30,1	509	2,7	224	1,6	223	2,6	351	4,0	276	1,0	354	4,1	230	3,9	169	9,1	365	4,8
2/2015	628	30,2	496	2,6	185	1,4	153	1,7	380	4,0	223	0,8	486	5,2	256	4,5	98	4,7	437	5,5
3/2015	357	21,1	466	2,3	259	1,9	112	1,3	239	3,0	347	1,4	312	3,8	216	4,0	284	8,5	334	4,4
4/2015	607	38,2	472	2,5	314	2,2	178	2,3	404	5,1	409	2,1	831	6,3	261	3,6	380	18,1	184	2,7
<b>Celkem</b>	<b>2 277</b>	<b>119,5</b>	<b>1 942</b>	<b>10,1</b>	<b>982</b>	<b>7,0</b>	<b>667</b>	<b>8,0</b>	<b>1 375</b>	<b>16,2</b>	<b>1 255</b>	<b>5,3</b>	<b>1 983</b>	<b>19,3</b>	<b>963</b>	<b>16,0</b>	<b>931</b>	<b>40,5</b>	<b>1 320</b>	<b>17,3</b>
1/2016	772	34,5	479	2,4	303	1,7	182	2,3	340	3,9	282	1,5	457	5,2	190	3,1	164	9,3	127	2,3
2/2016	882	42,5	508	2,7	441	2,2	180	2,2	218	2,9	201	1,2	228	3,5	186	3,6	142	5,3	169	2,8
3/2016	530	29,5	472	2,4	357	1,9	264	2,6	295	3,7	190	1,1	256	3,5	225	4,7	343	9,3	89	1,5
4/2016	780	48,2	461	2,4	443	2,0	337	3,0	318	3,9	381	2,2	254	3,1	217	3,4	340	17,0	82	1,3
<b>Celkem</b>	<b>2 964</b>	<b>154,8</b>	<b>1 919</b>	<b>10,0</b>	<b>1 544</b>	<b>7,9</b>	<b>963</b>	<b>10,1</b>	<b>1 170</b>	<b>14,4</b>	<b>1 053</b>	<b>6,1</b>	<b>1 196</b>	<b>15,3</b>	<b>819</b>	<b>14,8</b>	<b>988</b>	<b>40,8</b>	<b>468</b>	<b>7,9</b>
1/2017	735	38,0	495	2,4	360	1,7	315	3,3	321	3,8	202	1,1	223	2,5	247	4,5	139	6,8	95	1,7
2/2017	753	35,4	513	2,7	418	2,1	321	3,1	234	2,9	205	1,2	206	2,2	192	4,1	127	4,6	77	1,3
3/2017	421	32,8	514	2,5	346	2,0	354	3,9	278	3,6	236	1,6	249	3,1	193	4,7	247	8,5	74	1,2
4/2017	741	45,4	493	2,7	321	2,2	354	3,6	349	4,7	396	3,1	287	3,9	207	4,1	312	15,7	84	1,2
<b>Celkem</b>	<b>2 650</b>	<b>151,7</b>	<b>2 015</b>	<b>10,3</b>	<b>1 444</b>	<b>8,1</b>	<b>1 344</b>	<b>13,9</b>	<b>1 182</b>	<b>15,0</b>	<b>1 039</b>	<b>7,0</b>	<b>964</b>	<b>11,6</b>	<b>839</b>	<b>17,5</b>	<b>825</b>	<b>35,7</b>	<b>330</b>	<b>5,4</b>
1/2018	825	37,2	481	2,5	327	1,9	338	4,0	348	5,7	201	1,4	237	3,2	167	4,0	225	12,5	85	1,1
2/2018	607	41,9	505	2,7	339	1,8	326	3,4	219	2,9	164	1,1	316	4,9	159	4,0	112	5,3	99	1,2

Pozn.: Komodity (na základě 4-místného kódu HS) jsou vybrány na základě hodnoty vývozu v mil. Kč za období 2013 až června 2018 a řazeny podle roku 2017.

Upřesnění názvů komodit: HS 2106 potravinové přípravky jiné, HS 0802 skořápkové ovoce bez kokosů, para a kešu ořechů a HS 2401 tabák nezpracovaný.

Zdroj: Databáze zahraničního obchodu ČSÚ, srpen 2018

#### 4) Pořadí zemí dle hodnoty agrárního vývozu z ČR

Název země	2014		2015		2016		2017		1. pol. 2017		1. pol. 2018	
	tis. tun	mil. Kč	tis. tun	mil. Kč	tis. tun	mil. Kč	tis. tun	mil. Kč	tis. tun	mil. Kč	tis. tun	mil. Kč
Slovensko	1 616,4	42 899	1 760,6	47 205	1 646,0	45 301	1 628,8	42 847	792,1	21 386	781,6	19 576
Německo	4 096,2	36 832	4 639,3	40 247	4 628,4	37 014	4 559,6	38 272	2 687,9	20 940	1 847,8	17 143
Polsko	9 678,5	20 279	6 693,2	23 486	6 692,1	24 181	6 561,3	20 941	3 515,4	11 021	3 124,2	10 047
Itálie	284,2	12 553	326,7	13 336	312,0	17 617	266,7	17 953	130,6	8 816	152,1	6 151
Rakousko	916,6	11 497	1 008,2	12 046	989,1	11 638	891,5	11 498	457,0	5 838	401,9	5 134
Maďarsko	332,7	8 152	334,9	8 559	363,7	9 553	391,4	9 280	191,5	4 443	229,1	4 691
Nizozemsko	164,3	3 418	161,0	4 137	183,6	5 217	169,6	5 081	94,6	2 625	58,4	2 722
Rumunsko	79,1	3 154	92,8	3 427	102,3	3 709	101,2	4 394	49,7	2 058	62,9	2 406
Francie	65,0	6 687	68,3	7 051	71,3	4 372	78,3	4 440	39,0	2 267	44,8	2 393
Spojené království	109,4	4 911	129,3	5 870	150,9	6 382	119,8	5 105	64,8	2 653	51,9	2 279
Belgie	45,2	2 943	57,3	4 767	49,9	3 916	49,6	5 249	26,4	2 765	21,6	1 980
Ruská federace	69,9	2 964	51,7	2 353	58,4	2 558	67,3	2 684	32,1	1 301	44,7	1 594
Španělsko	28,5	1 781	23,4	2 118	25,8	2 204	32,8	2 199	17,0	1 174	16,5	1 216
Bulharsko	62,8	1 730	118,6	2 632	135,4	3 837	86,5	3 053	54,3	1 820	23,2	848
Japonsko	20,3	1 190	28,2	1 193	28,6	1 124	36,9	1 231	19,6	750	19,2	836
Chorvatsko	38,8	1 377	55,3	1 732	67,9	1 634	64,8	1 797	31,4	873	29,9	825
Řecko	7,6	518	13,1	717	16,7	1 170	16,6	1 144	8,1	520	10,5	781
Slovensko	38,2	959	37,0	899	29,3	737	44,8	1 366	22,3	594	24,2	713
Švédsko	42,5	1 396	44,7	1 535	41,2	1 437	37,9	1 397	19,7	721	21,6	697
Čína	5,6	441	8,0	586	8,5	660	8,2	1 052	4,0	430	4,7	606
Litva	16,8	1 011	20,2	1 035	21,6	1 082	23,3	1 067	12,8	586	12,0	524
Dánsko	23,1	1 046	24,6	1 131	22,3	988	23,3	950	11,6	488	11,5	515
Finsko	22,6	778	22,1	1 036	22,2	897	23,5	931	12,6	507	11,8	399
Turecko	4,4	363	12,6	1 142	24,1	1 344	16,6	1 238	7,6	557	5,6	394
Spojené státy	15,3	806	15,9	776	15,6	773	14,5	695	8,0	352	6,1	292
Švýcarsko	46,1	1 093	48,4	1 047	69,6	1 177	80,6	1 092	54,1	611	14,8	285
Lotyšsko	7,3	306	13,5	885	13,9	454	11,6	484	5,3	189	7,4	265
Libanon	12,9	709	9,2	478	9,2	461	12,4	500	6,2	245	3,2	245
Bangladéš	7,9	309	11,2	373	9,1	362	8,8	384	5,1	217	6,5	244
Ukrajina	15,7	949	10,3	645	10,7	600	10,2	517	4,9	245	4,6	207
Jižní Afrika	1,7	125	2,1	178	7,7	252	3,6	303	1,2	103	3,3	203
Srbsko	9,1	345	10,4	339	11,9	396	16,5	451	6,9	198	7,5	202
Spojené arabské emiráty	4,8	322	5,2	474	10,3	518	8,2	509	5,5	270	2,8	201
Portugalsko	3,0	227	2,7	262	4,3	378	4,9	404	2,1	209	2,3	193
Norsko	6,6	399	5,2	550	5,9	404	5,4	421	2,3	190	2,2	191
Izrael	7,4	200	24,2	375	40,1	631	18,3	391	11,0	227	7,3	191
Korejská republika	6,2	168	9,0	188	14,6	250	22,9	348	13,8	200	12,3	159
Bosna a Hercegovina	2,8	162	3,4	239	2,7	187	3,7	238	1,5	109	2,2	129
Kypr	7,1	241	2,8	134	10,0	368	8,8	219	5,1	143	2,0	115
Austrálie	4,4	222	4,2	266	3,6	230	4,4	254	2,2	131	2,3	114
Kanada	6,3	221	6,9	237	7,4	236	6,7	218	3,8	120	3,5	104
Saúdská Arábie	7,8	320	4,2	376	7,2	378	4,9	334	3,1	215	1,0	102
Irsko	7,1	141	7,3	162	7,3	239	6,7	195	3,4	100	3,6	95
Malajsie	10,1	328	7,4	209	9,5	232	10,2	305	5,5	166	3,7	95
Bělorusko	4,6	276	3,1	187	3,0	168	3,8	177	1,8	91	2,3	94
Thajsko	7,1	406	5,7	245	12,9	228	5,1	210	2,6	102	2,8	91
...	...	...	...	...	...	...	...	...	...	...	...	...
<b>Vývoz celkem</b>	<b>18 095,9</b>	<b>180 247</b>	<b>16 103,4</b>	<b>201 383</b>	<b>16 100,5</b>	<b>201 592</b>	<b>15 707,2</b>	<b>197 172</b>	<b>8 529,4</b>	<b>101 338</b>	<b>7 160,4</b>	<b>89 602</b>

Pozn. Barevně jsou zvýrazněny země EU 28, řazeno podle 1. pololetí roku 2018.

Uvedené země zaujímaly v celkovém českém agrárním vývozu 99 %.

Databáze zahraničního obchodu ČSÚ, srpen 2018

## 5) Pořadí zemí dle hodnoty agrárního dovozu do ČR

Název země	2014		2015		2016		2017		1. pol. 2017		1. pol. 2018	
	tis. tun	mil. Kč	tis. tun	mil. Kč	tis. tun	mil. Kč	tis. tun	mil. Kč	tis. tun	mil. Kč	tis. tun	mil. Kč
Německo	1 475,6	45 891	1 690,2	46 010	1 507,0	46 704	1 496,6	49 685	744,9	24 508	755,1	23 568
Polsko	1 244,4	33 321	1 449,3	43 451	1 489,1	42 457	1 428,9	38 084	655,4	18 344	677,8	17 981
Nizozemsko	375,7	13 685	390,4	15 714	478,1	16 199	429,1	15 993	221,4	8 490	220,0	7 738
Španělsko	352,3	9 887	384,8	11 153	376,5	12 028	389,2	13 135	213,3	7 209	207,1	7 008
Slovensko	1 018,1	15 124	995,3	14 996	907,8	14 796	913,3	14 620	451,6	7 450	394,7	6 510
Itálie	324,8	10 247	352,0	11 975	393,6	12 895	370,7	12 794	180,9	6 168	157,3	6 021
Maďarsko	377,9	7 769	451,7	8 267	456,9	8 059	555,2	9 759	236,1	4 563	276,6	4 852
Rakousko	508,1	7 737	520,8	7 779	477,9	7 963	514,3	8 513	233,4	4 326	210,9	4 035
Francie	196,3	6 928	179,4	6 952	159,6	7 084	178,7	7 148	89,4	3 658	112,3	3 571
Belgie	151,3	6 026	156,1	6 106	164,1	6 133	174,7	6 875	83,4	3 349	81,4	3 014
Spojené království	57,3	3 588	56,6	3 875	59,5	4 119	74,0	4 236	33,8	2 092	62,4	2 255
Rumunsko	53,4	989	43,3	1 502	60,9	2 860	99,0	3 169	15,2	1 317	25,7	1 592
Čína	44,7	2 843	40,9	2 815	43,4	2 925	42,4	2 978	19,6	1 482	23,4	1 421
Turecko	50,1	2 513	48,0	2 476	50,6	2 431	53,9	2 626	26,9	1 300	33,6	1 234
Spojené státy	26,5	2 528	25,0	2 682	22,5	2 298	25,1	2 412	11,7	1 158	11,9	1 059
Řecko	52,1	1 446	51,2	1 463	67,2	1 758	52,5	1 951	28,7	1 007	36,5	949
Dánsko	37,7	1 975	40,1	1 913	38,9	1 862	34,8	1 865	16,9	978	15,4	928
Irsko	11,9	1 114	13,0	1 225	14,5	1 528	14,7	1 528	6,9	695	24,8	897
Norsko	10,8	1 330	11,7	1 450	14,0	1 999	16,8	1 979	8,1	1 044	7,5	862
Ukrajina	38,7	721	36,3	721	43,6	848	56,0	1 052	23,2	464	52,7	780
Litva	16,9	608	17,3	647	19,8	711	27,3	1 867	12,6	731	13,3	771
Brazílie	96,3	3 872	96,3	4 099	66,2	2 528	57,8	1 755	30,7	993	25,2	764
Švédsko	18,6	909	16,9	814	18,4	1 059	20,4	1 232	10,0	631	9,6	583
Švýcarsko	10,0	954	9,9	909	6,5	790	10,5	1 004	4,5	451	7,3	555
Ekvádor	43,7	1 067	46,1	1 239	37,4	1 163	28,5	939	16,4	545	17,9	517
Kolumbie	20,7	562	19,2	544	27,2	709	30,1	769	12,4	371	20,6	505
Mexiko	11,4	646	16,9	957	12,4	864	16,1	870	9,9	457	9,6	459
Vietnam	15,9	798	15,5	964	19,3	1 048	15,7	1 134	8,0	580	8,3	459
Maroko	16,3	587	20,9	800	22,4	867	19,5	826	13,4	547	11,9	457
Thajsko	18,3	781	17,1	738	15,7	616	22,2	813	11,9	435	12,0	451
Kostarika	14,8	316	24,0	486	53,1	1 062	52,7	959	27,9	570	22,7	402
Bulharsko	19,1	694	20,2	654	29,1	721	55,9	1 321	17,5	445	14,9	391
Chile	9,0	484	9,3	605	14,4	646	11,4	708	6,1	381	5,9	388
Argentina	12,8	482	16,1	726	24,6	762	19,7	763	8,4	343	9,2	343
Indie	9,4	615	8,5	629	11,4	666	12,0	655	8,6	441	5,5	329
Ruská federace	11,3	470	13,7	370	16,6	434	17,9	470	8,9	225	10,5	297
Lotyšsko	10,2	308	14,0	455	16,4	786	16,2	801	9,5	466	6,6	279
Kanada	14,2	642	14,2	779	12,7	756	13,3	645	7,5	360	6,3	278
Jižní Afrika	11,6	377	17,1	564	14,4	520	14,5	518	6,9	287	6,6	275
Portugalsko	12,3	997	13,8	1 396	13,3	795	10,9	376	6,2	210	6,4	257
Egypt	6,7	206	5,7	191	9,5	226	10,1	243	6,3	129	8,8	205
Kamerun	11,3	219	24,1	480	14,8	282	15,0	258	6,5	131	9,1	191
Srbsko	28,3	330	15,6	325	20,1	360	14,0	313	5,3	146	10,0	189
Slovinsko	8,0	271	5,8	220	9,1	260	5,8	316	2,4	142	3,5	173
Peru	6,2	326	4,5	293	8,2	392	5,2	303	2,7	158	3,5	172
...	...	...	...	...	...	...	...	...	...	...	...	...
<b>Dovoz celkem</b>	<b>7 034,2</b>	<b>199 909</b>	<b>7 597,5</b>	<b>220 687</b>	<b>7 535,9</b>	<b>224 677</b>	<b>7 651,3</b>	<b>228 418</b>	<b>3 658,3</b>	<b>113 712</b>	<b>3 750,4</b>	<b>109 764</b>

Pozn. Barevně jsou zvýrazněny země EU 28, řazeno podle 1. pololetí roku 2018.

Uvedené země zaujímaly v celkovém českém agrárním dovozu 97 %.

Zdroj: Databáze zahraničního obchodu ČSÚ, srpen 2018