

Analýzy agrárního zahraničního obchodu ČR roku 2018

– výsledky AZO ČR za **1. čtvrtletí roku 2018**: stručný čtvrtletní komentář
na web MZe + tabulky

TÚ 58 (4224)

Výstup č. 2

Odpovědný řešitel: Ing. Josefina Menzlová

Spoluřešitelé: Ing. Markéta Bříšková, Ing. Helena Sekavová

Praha, květen 2018

VÝSLEDKY AGRÁRNÍHO ZAHRANIČNÍHO OBCHODU ČR V 1. ČTVRTLETÍ ROKU 2018

Agrární zboží¹ v celkovém zahraničním obchodu ČR tvořilo v 1. čtvrtletí roku 2018 na straně vývozu 4,1 % a na straně dovozu 5,7 %, což je v obou případech vzhledem k předchozím letům podprůměrná hodnota, viz tab. 2. Výraznější pokles přitom v meziročním porovnání zaznamenal ve sledovaném čtvrtletí podíl agrárního zboží ve vývozu než dovozu (o 0,5 p. b. vs. o 0,2 p. b.).

V roce 2017 došlo k poklesu hodnoty českého agrárního vývozu a naopak nárůstu hodnoty českého agrárního dovozu. V 1. čtvrtletí roku 2018 pak pokračovalo její výraznější meziroční snížení na straně **exportu** o 6,6 mld. Kč (tj. o 13,3 %) na 43,4 mld. Kč; na straně **importu** mírnější, a to o 2,0 mld. Kč (tj. o 3,6 %) na 53,5 mld. Kč. Na rozdíl od předchozího roku se však v 1. čtvrtletí roku 2018 meziročně významně **zhoršila záporná bilance** českého AZO o 4,6 mld. Kč na 10,2 mld. Kč (tj. zhoršení o 83,0 %) a **stupeň krytí dovozu vývozem** se snížil o 9,0 p. b. na 81,0 %. Bilanční schodek ČR se velmi zhoršil zejména v agrárním obchodě se zeměmi **EU 28** (o 4,5 mld. Kč na 6,0 mld. Kč), zatímco vůči **třetím zemím** se prohloubil jenom mírně (o 0,1 mld. Kč na 4,0 mld. Kč).

Nejvíce **exportovanými** českými agrárními položkami² byly v 1. čtvrtletí roku 2018 **přípravky používané k výživě zvířat** (s téměř 7% podílem na celkovém agrárním vývozu, navýšení proti 1. čtvrtletí roku 2017 o 1,5 p. b.), které odsunuly tradiční vývoz **cigaret**³ na druhé místo (podíl 6,6 %, meziroční pokles o 1,6 p. b.). Dále **pekařské zboží** (s podílem 5,6 %), **nezahuštěné mléko a smetana** (5,3 %, navýšení podílu proti 1. čtvrtletí 2017 o 1,2 p. b.)⁴, **potravinové přípravky**⁵ (5,0 %), **pšenice** (5,0 %), **čokoláda a ostatní kakaové přípravky** (3,9 %), **pivo** (3,2 %), **sýry a tvaroh** (3,0 %), **řepkový olej, limonády, živý skot, káva, cukrovinky** (bez kakaa), **semena řepky, výtažky a esence kávy a čaje, cukr, masné přípravky a konzervy, chmel, pokrutiny, živá drůbež, uzenky a salámy, pufované obilné výrobky, corn flakes, müsli apod., zahuštěné mléko a smetana, ethylalkohol, slad, ječmen, slunečnicový olej a podmáslí**. Další komodity zaujímaly v českém agrárním vývozu již méně než 1% podíl.

Hlavními **importovanými** agrárními produkty do ČR byly v lednu až březnu 2018 **vepřové maso** (s meziročně nižším podílem o 0,1 p. b., a to 6,5%), **pekařské zboží** (s 4,2 %), **čokoláda a ostatní kakaové přípravky** (s 4,1% podílem), **sýry a tvaroh** (s 3,8 %), **přípravky používané k výživě zvířat, potravinové přípravky, cigarety, maso a droby drůbeže, citrusové plody, víno, káva, banány, limonády, hovězí maso, ethylalkohol, zelenina, výtažky a esence kávy a čaje, sladové přípravky, sójové pokrutiny, rajčata, kukuřice, ovoce a ořechy, máslo, rybí filé, semena řepky a semena slunečnice i drcená**. Další komodity zaujímaly v českém agrárním dovozu již méně než 1% podíl.

¹ Vymezené kapitolami 1 až 24 celního sazebníku.

² Řazeno dle hodnoty vývozu ve finančním vyjádření, a to na základě 4-místných, ale i podrobnějších kódů celní nomenklatury.

³ Cigarety vč. doutníků a doutničeků HS 2402.

⁴ Podíl surového mléka (vymezeného přibližně položkou KN 0401 20 99 „mléko s obsahem tuku převyšující 3 % a nepřevyšující 6 % v balení nad 2 litry“) se meziročně navýšil v hodnotě o 0,6 p. b. na 73,4 % a v množství o 1,7 p. b. na 82,2 %.

⁵ Potravinové přípravky jiné, v celním sazebníku pod kódem HS 2106.

V **komoditním pohledu** bylo zaznamenáno v 1. čtvrtletí roku 2018 v porovnání se stejným obdobím roku 2017 výraznější zlepšení záporné bilance u kávy o 297,1 mil. Kč na 110,7 mil. Kč, sýrů a tvarohu o 135 mil. Kč na 674,4 mil. Kč, sójových pokrutin o 125,8 mil. Kč na 721,0 mil. Kč, výtažků a koncentrátů z kávy o 119,7 mil. Kč na 83,4 mil. Kč a čokolády (s kakaem) o 119,5 mil. Kč na 479,0 mil. Kč. Dále došlo k mírnějšímu zlepšení záporné bilance např. u ovoce, brambor, vepřového masa (o 100,7 mil. Kč na 3,0 mld. Kč), rajčat, čerstvých ryb, cibule a zelí.

Naopak meziroční významnější zhoršení záporné bilance bylo v 1. čtvrtletí roku 2018 zaznamenáno u kukuřice o 415,1 mil. Kč na 491,6 mil. Kč, masa a drobů z drůbeže o 246,7 mil. Kč na 1,2 mld. Kč, ethylalkoholu o 149,6 mil. Kč na 550,2 mil. Kč, rybího filé o 146,8 mil. Kč na 444,8 mil. Kč a citrusových plodů o 131,5 mil. Kč na 989,6 mil. Kč. Dále došlo ke zhoršení záporné bilance např. u hovězího masa chlazeného, jablek, másla, vinných hroznů a tabákových náhražek.

Navýšení kladné bilance pokračovalo v 1. čtvrtletí roku 2018 u nezahuštěného mléka a smetany (o 388,3 mil. Kč na 2,0 mld. Kč), přípravků používaných k výživě zvířat (o 227,5 mil. Kč na 997,9 mil. Kč), živých prasat (o 116,5 mil. Kč na 269,3 mil. Kč), živého hovězího dobytka (o 59,9 mil. Kč na 890,1 mil. Kč), potravinových přípravků jiných (o 34,4 mil. Kč na 190,8 mil. Kč), chmele (o 32,7 mil. Kč na 455,3 mil. Kč) a přípravků a konzerv z masa a drobů (o 29,9 mil. Kč na 97,5 mil. Kč). Vývoz surového mléka se navýšil významněji zejména do Německa, méně významně pak do Maďarska a Polska. V rámci kapitoly „přípravky používané k výživě zvířat“ se nejvíce vyvážela v 1. čtvrtletí roku 2018 podkapitola „výživa pro psy a kočky pro drobný prodej obsahující škrob“. Významnější nárůst vývozu byl zaznamenán především do Nizozemska, Japonska a Jižní Afriky, vývoz rapidněji poklesl do Belgie a Ruska.

Podstatný meziroční pokles kladné bilance byl v 1. čtvrtletí 2018 zaznamenán u cigaret, pšenice, drcených semen řepky a řepkového oleje. Znatelně poklesl vývoz cigaret do Itálie, méně pak do Belgie. U pšenice a drcených řepkových semen poklesl vývoz nejvýznamněji do Německa. U řepkového oleje došlo k poklesu vývozu řepkového oleje surového technického, a to zejména do Rakouska, Polska a Bulharska.

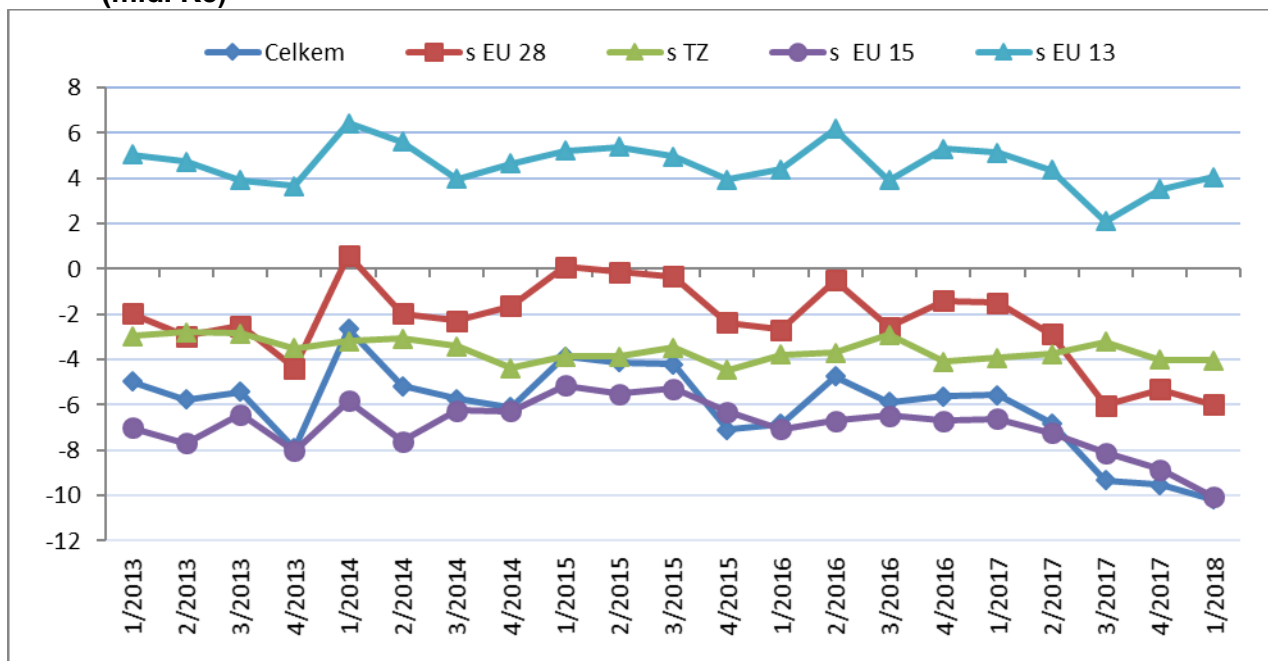
Agrární zboží **směřovalo z ČR** v 1. čtvrtletí roku 2018 opět zejména na **Slovensko** (22,1 %) a do **Německa** (19,6 %). Třetí nejvýznamnější destinací bylo stabilně **Polsko** (11,8 %). Dále následovaly **Rakousko** (6,0 %), **Itálie** (5,9 %) a **Maďarsko** (5,2 %). Hlavním odběratelem v rámci třetích zemí bylo Rusko (1,6 %), na dalších místech se ve sledovaném čtvrtletí umístily Japonsko (1,3 %), Čína (0,6 %), Turecko (0,4 %) a Švýcarsko (0,4 %).

Český agrární **dovoz** pocházel v 1. čtvrtletí roku 2018 zejména z **Německa** a **Polska**, jejich podíly činily 21,9 % a 16,4 %. V porovnání s 1. čtvrtletím roku 2017 podíl Německa lehce poklesl (o 0,2 p. b.) a Polska se naopak lehce navýšil (o 0,7 p. b.). Dalšími významnými dodavateli agrárních výrobků do ČR byly **Nizozemsko** (6,8 %), **Španělsko** (6,4 %), **Slovensko** (6,0 %) a **Itálie** (5,2 %); jejich pořadí je mezičtvrtletně mírně proměnlivé. V 1. čtvrtletí roku 2017 byl podíl Slovenska vyšší o 1 p. b. a bylo tak před Nizozemskem. Z třetích zemí byly hlavními dodavateli Čína (1,3 %), Turecko (1,3 %) a Spojené státy (1,1 %).

K nejvýraznějšímu meziročnímu zlepšení bilance českého AZO v **teritoriálním pohledu** došlo v 1. čtvrtletí roku 2018 v obchodě s Řeckem (o 220,9 mil. Kč, nárůst vývozu cigaret), Francií (o 204,6 mil. Kč) a Brazílií (o 188,8 mil. Kč). Zhoršení bilance zaznamenal obchod s Německem (o 1,9 mld. Kč, především pokles vývozu obilí, semen řepky, pokrutin,

minerálek a ethylalkoholu), Itálií (o 878,6 mil. Kč), Polskem (o 580,1 mil. Kč), Rakouskem (o 438,6 mil. Kč) a Spojeným královstvím (o 400,0 mil. Kč).

Graf 1 – Vývoj bilance AZO ČR v roce 2013 až 1. čtvrtletí roku 2018 podle čtvrtletí (mld. Kč)



Pozn.: EU 15 – původní členové EU, EU 13 – noví členové EU (od 2004), TZ - třetí (mimounijní) země.
Zdroj: Databáze zahraničního obchodu ČSÚ, květen 2018

Údaje o zahraničním obchodu za 1. čtvrtletí roku 2018 zveřejnil Český statistický úřad 9. května 2018. Data za toto čtvrtletí, ale i rok 2017 jsou předběžná.

Materiál zpracoval odbor 17240 na základě aktuálních statistických údajů ČSÚ a podkladů ÚZEI (TÚ č. 58/2018).

Dne 11. května 2018

Tabulka 1 – Vývoj AZO ČR v 1. čtvrtletích let 2013 až 2018 (mld. Kč)

Ukazatel	Obrat AZO	Agrární vývoz	Agrární dovoz	Saldo AZO	Stupeň krytí dovozu vývozem (%)	Podíl salda na vývozu (%)	Podíl obratu AZO na obratu celk. ZO (%)	Podíl agrár. vývozu na celk. vývozu (%)	Podíl agrár. dovozu na celk. dovozu (%)
1. Q. 2013	80,3	37,6	42,6	-5,0	88,3	13,2	5,7	5,0	6,5
1. Q. 2014	92,2	44,8	47,4	-2,7	94,4	5,9	5,6	5,0	6,2
1. Q. 2015	99,3	47,7	51,6	-3,9	92,5	8,1	5,5	5,0	6,1
1. Q. 2016	106,4	49,8	56,6	-6,8	87,9	13,7	5,7	5,0	6,6
1. Q. 2017	105,6	50,0	55,6	-5,6	90,0	11,1	5,2	4,6	5,9
1. Q. 2018	96,9	43,4	53,5	-10,2	81,0	23,5	4,8	4,1	5,7

Pozn.: Agrární zboží je vymezené kapitolami 01 až 24 celního sazebníku.

Výpočty jsou provedeny z nezaokrouhlených dat.

Zdroj: Databáze zahraničního obchodu ČSÚ, květen 2018

Tabulka 2 – Vývoj AZO ČR v roce 2016 až 1. čtvrtletí roku 2018 podle čtvrtletí (mld. Kč)

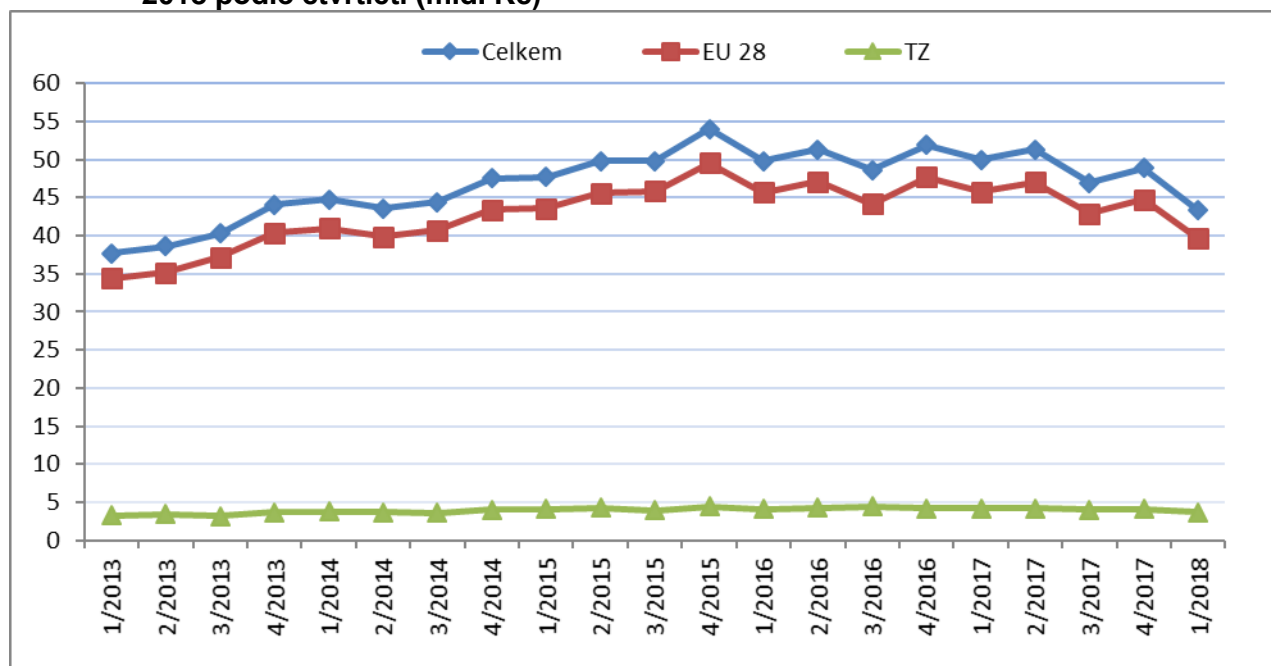
Ukazatel	Obrat AZO	Agrární vývoz	Agrární dovoz	Saldo AZO	Stupeň krytí dovozu vývozem (%)	Podíl salda na vývozu (%)	Podíl obratu AZO na obratu celk. ZO (%)	Podíl agrár. vývozu na celk. vývozu (%)	Podíl agrár. dovozu na celk. dovozu (%)
1. Q. 2016	106,4	49,8	56,6	-6,8	87,9	13,7	5,7	5,0	6,6
2. Q. 2016	107,4	51,3	56,1	-4,7	91,5	9,2	5,7	5,0	6,4
3. Q. 2016	103,1	48,6	54,5	-5,9	89,2	12,1	5,8	5,2	6,5
4. Q. 2016	109,4	51,9	57,5	-5,6	90,2	10,9	5,7	5,1	6,3
2016	426,3	201,6	224,7	-23,1	89,7	11,5	5,7	5,1	6,4
1. Q. 2017	105,6	50,0	55,6	-5,6	90,0	11,1	5,2	4,6	5,9
2. Q. 2017	109,5	51,3	58,1	-6,8	88,3	13,3	5,4	4,8	6,1
3. Q. 2017	103,3	47,0	56,3	-9,3	83,4	19,9	5,5	4,8	6,3
4. Q. 2017	107,3	48,9	58,4	-9,5	83,7	19,5	5,2	4,5	5,9
2017	425,6	197,2	228,4	-31,2	86,3	15,8	5,3	4,7	6,0
1. Q. 2018	96,9	43,4	53,5	-10,2	81,0	23,5	4,8	4,1	5,7

Pozn.: Agrární zboží je vymezené kapitolami 01 až 24 celního sazebníku.

Výpočty jsou provedeny z nezaokrouhlených dat.

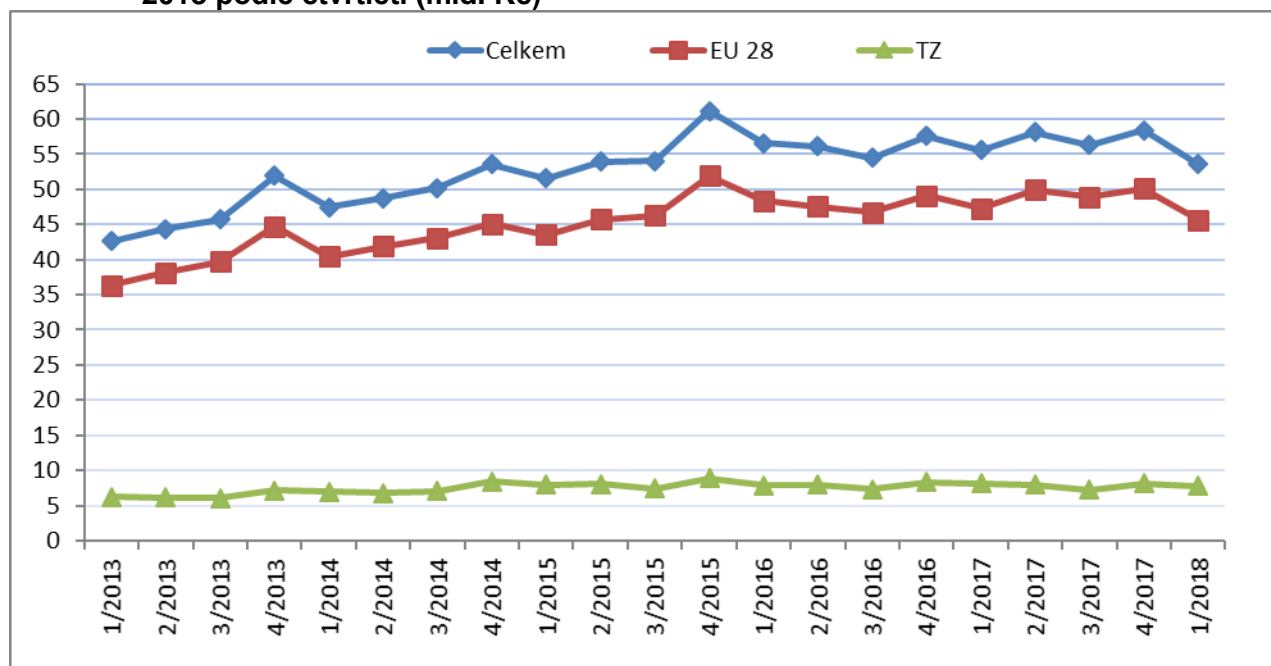
Zdroj: Databáze zahraničního obchodu ČSÚ, květen 2018

Graf 2 – Vývoj hodnoty vývozu agrárního zboží z ČR v roce 2013 až 1. čtvrtletí roku 2018 podle čtvrtletí (mld. Kč)



Zdroj: Databáze zahraničního obchodu ČSÚ, květen 2018

Graf 3 – Vývoj hodnoty dovozu agrárního zboží do ČR v roce 2013 až 1. čtvrtletí roku 2018 podle čtvrtletí (mld. Kč)



Zdroj: Databáze zahraničního obchodu ČSÚ, květen 2018

Přílohy:

1) Celkový zahraniční obchod ČR

Tabulka – Vývoj vývozu 10 nejvíce vyvážených agrárních položek z ČR v roce 2013 až 1. čtvrtletí roku 2018

Tabulka – Vývoj dovozu 10 nejvíce dovážených agrárních položek do ČR v roce 2013 až 1. čtvrtletí roku 2018

2) Zahraníční obchod ČR – EU

Tabulka – Vývoj vývozu 10 nejvíce vyvážených agrárních položek z ČR do EU v roce 2013 až 1. čtvrtletí roku 2018

Tabulka – Vývoj dovozu 10 nejvíce dovážených agrárních položek z EU do ČR v roce 2013 až 1. čtvrtletí roku 2018

3) Zahraníční obchod ČR – mimounijní země

Tabulka – Vývoj vývozu 10 nejvíce vyvážených agrárních položek z ČR do mimounijních zemí v roce 2013 až 1. čtvrtletí roku 2018

Tabulka – Vývoj dovozu 10 nejvíce dovážených agrárních položek z mimounijních zemí do ČR v roce 2013 až 1. čtvrtletí roku 2018

Pozn.: Komodity definované 4-místným kódem HS jsou do tabulek 1 až 3 vybrány na základě hodnot vývozu a dovozu ve finančním vyjádření za období roku 2013 až 1. čtvrtletí roku 2018 a řazeny jsou podle roku 2018. Data jsou na této úrovni HS bez dopočtů.

4) Pořadí zemí dle hodnoty agrárního vývozu z ČR

5) Pořadí zemí dle hodnoty agrárního dovozu do ČR

Pozn. Údaje v tabulkách 4 a 5 za jednotlivé země vycházejí z dat 2-místných kódů HS. Vzhledem k tomu, že ČSÚ začal v roce 2016 nově zveřejňovat data v množstevním vyjádření i pro méně podrobné úrovně celní nomenklatury, nežli 8-místné KN, jedná se o data s dopočty.

1) Celkový zahraniční obchod ČR

Tabulka – Vývoj vývozu 10 nejvíce vyvážených agrárních položek z ČR v roce 2013 až 1. čtvrtletí roku 2018

Období	CIGARETY		PŠENICE		PŘÍPRAVKY K VÝŽIVĚ ZVÍŘAT		PEKAŘSKÉ ZBOŽÍ		MLÉKO A SMETANA		POTRAVIN. PŘÍPRAVKY		ŘEPKOVÝ OLEJ		ČOKOLÁDA A KAKAOVÉ PŘÍPRAVKY		PIVO		KÁVA	
	mil. Kč	tis. tun	mil. Kč	tis. tun	mil. Kč	tis. tun	mil. Kč	tis. tun	mil. Kč	tis. tun	mil. Kč	tis. tun	mil. Kč	tis. tun	mil. Kč	tis. tun	mil. Kč	tis. tun	mil. Kč	tis. tun
1/2013	2 091	5,7	1 587	242,7	1 429	71,6	1 638	29,1	1 682	169,0	1 439	13,4	1 970	81,6	1 268	13,7	1 042	73,1	616	4,7
2/2013	2 373	5,9	1 623	262,7	1 396	69,6	1 703	30,1	1 881	183,3	1 409	14,7	1 750	73,4	1 034	11,1	1 429	109,7	420	3,3
3/2013	2 411	5,7	2 062	410,6	1 508	75,1	1 757	30,4	1 847	176,2	1 476	14,4	1 908	84,9	1 476	14,6	1 325	100,0	595	4,7
4/2013	2 170	5,4	2 833	585,3	1 640	77,7	1 757	29,2	2 080	173,7	1 597	16,7	1 896	91,0	1 663	15,4	1 228	84,5	641	5,4
Celkem	9 044	22,7	8 105	1 501,3	5 974	294,0	6 855	118,8	7 490	702,2	5 921	59,2	7 523	330,9	5 442	54,8	5 024	367,3	2 271	18,1
1/2014	2 201	4,6	3 301	637,9	1 791	77,8	1 675	27,7	2 212	181,2	1 583	14,5	2 362	112,2	1 385	13,6	1 112	73,0	825	6,7
2/2014	3 277	7,2	2 454	468,7	1 829	81,6	1 707	28,3	2 222	196,3	1 572	15,2	1 981	94,4	1 236	11,5	1 628	112,0	947	7,0
3/2014	3 284	7,3	2 786	585,9	1 968	92,4	1 865	29,3	2 132	198,7	1 572	14,2	1 806	89,9	1 687	13,7	1 496	106,8	1 296	8,1
4/2014	3 115	6,8	2 944	657,7	2 030	92,3	1 956	29,3	2 021	192,2	1 738	15,1	2 125	109,6	2 170	16,9	1 312	90,2	1 673	10,3
Celkem	11 877	26,0	11 484	2 350,3	7 619	344,1	7 203	114,7	8 587	768,4	6 466	59,0	8 274	406,0	6 478	55,7	5 548	382,0	4 741	32,1
1/2015	3 776	6,4	3 484	731,5	2 071	99,6	1 889	29,9	2 022	206,4	1 904	16,6	2 104	110,4	1 825	14,6	1 281	89,4	1 887	11,3
2/2015	4 118	7,0	2 930	633,4	1 913	99,7	1 898	30,6	1 984	213,9	1 795	16,9	2 685	142,0	1 513	12,6	1 780	125,5	2 149	13,2
3/2015	4 348	7,6	2 746	579,2	2 000	96,7	2 044	32,8	1 956	228,3	1 669	13,3	2 436	121,8	1 936	15,6	1 677	120,6	3 032	16,5
4/2015	4 231	8,8	2 470	526,8	2 175	104,4	2 177	35,3	1 852	205,6	1 866	13,8	3 064	151,1	3 011	20,6	1 366	96,7	4 054	18,7
Celkem	16 473	29,8	11 630	2 470,9	8 160	400,4	8 008	128,6	7 814	854,2	7 234	60,6	10 290	525,3	8 285	63,4	6 104	432,2	11 122	59,7
1/2016	5 453	10,3	2 474	582,9	2 199	104,0	2 151	37,4	1 713	198,2	1 787	13,3	2 904	142,1	2 389	16,7	1 323	93,0	2 967	15,3
2/2016	5 917	10,3	3 262	822,4	2 121	104,8	2 456	43,7	1 562	204,1	1 775	13,8	3 013	145,4	1 811	14,5	1 864	133,8	1 521	9,0
3/2016	4 537	7,6	2 656	679,4	2 230	107,3	2 483	43,0	1 658	221,3	1 788	13,6	2 520	120,5	1 967	14,9	1 661	121,6	1 528	8,5
4/2016	4 062	8,2	3 197	789,5	2 454	118,4	2 543	43,5	1 858	198,5	1 939	14,8	2 690	117,9	2 443	17,6	1 398	99,7	1 042	5,7
Celkem	19 969	36,4	11 589	2 874,2	9 003	434,6	9 634	167,5	6 791	822,1	7 288	55,6	11 127	525,9	8 610	63,6	6 246	448,0	7 058	38,4
1/2017	3 956	8,0	3 852	926,5	2 646	120,7	2 473	43,9	1 940	200,4	1 912	16,2	1 890	80,6	1 808	13,9	1 342	98,1	959	5,1
2/2017	6 219	11,1	2 828	660,5	2 582	114,2	2 392	43,6	2 099	217,5	1 919	16,4	2 024	91,0	1 256	11,1	1 791	136,3	989	5,5
3/2017	5 571	10,4	2 110	496,3	2 601	126,4	2 259	41,7	2 235	219,8	1 953	16,3	1 630	77,0	1 440	13,1	1 579	122,7	940	5,3
4/2017	4 709	9,4	1 929	454,1	2 687	129,5	2 453	44,1	2 210	206,8	2 146	16,5	1 329	65,2	1 884	17,0	1 433	107,6	968	6,0
Celkem	20 454	39,0	10 719	2 537,3	10 516	490,7	9 577	173,3	8 485	844,4	7 930	65,4	6 872	313,9	6 387	55,0	6 145	464,7	3 855	21,9
1/2018	2 745	6,8	2 065	493,6	2 888	126,7	2 334	42,8	2 173	216,7	2 066	17,4	1 083	57,0	1 606	13,9	1 342	103,8	911	6,0

Pozn.: Komodity (na základě 4-místného kódu HS) jsou vybrány na základě hodnoty vývozu v mil. Kč za období 2013 až března 2018 a řazeny podle roku 2017.

Upřesnění názvů: HS 2402 cigarety vč. doutníků a doutničků, HS 1514 řepkový olej vč. hořčičného, HS 1905 pekařské zboží vč. sušenek a oplatek, HS 2106 potravinové přípravky jiné a HS 0401 mléko a smetana pouze nezahuštěné.

Zdroj: Databáze zahraničního obchodu ČSÚ, květen 2018

Tabulka – Vývoj dovozu 10 nejvíce dovážených agrárních položek do ČR v roce 2013 až 1. čtvrtletí roku 2018

Období	VEPŘOVÉ MASO		PEKAŘSKÉ ZBOŽÍ		CIGARETY		SÝRY A TVAROH		ČOKOLÁDA A KAKAOVÉ PŘÍPRAVKY		POTRAVIN. PŘÍPRAVKY		PŘÍPRAVKY K VÝŽIVĚ ZVÍŘAT		DRŮBEŽÍ MASO A DROBY		KÁVA		VÍNO	
	mil. Kč	tis. tun	mil. Kč	tis. tun	mil. Kč	tis. tun	mil. Kč	tis. tun	mil. Kč	tis. tun	mil. Kč	tis. tun	mil. Kč	tis. tun	mil. Kč	tis. tun	mil. Kč	tis. tun	mil. Kč	tis. tun
1/2013	2 891	52,3	1 789	34,5	241	0,7	1 659	20,6	1 672	18,9	1 437	16,9	1 300	53,7	1 162	24,7	833	9,2	987	36,2
2/2013	3 126	54,3	1 941	37,0	559	1,8	1 731	20,9	1 479	18,8	1 521	16,0	1 327	52,1	1 162	22,4	830	8,9	1 004	34,3
3/2013	3 668	59,2	1 984	41,0	995	3,6	1 919	22,1	1 797	22,8	1 681	17,9	1 375	54,2	1 183	23,2	719	7,6	983	31,8
4/2013	3 715	61,2	2 071	38,8	2 673	10,8	1 966	21,2	2 122	22,4	1 794	18,1	1 487	60,2	1 339	25,4	969	9,5	1 234	37,0
Celkem	13 400	227,0	7 785	151,3	4 468	16,8	7 275	84,8	7 071	82,8	6 434	69,0	5 489	220,3	4 846	95,7	3 351	35,2	4 208	139,2
1/2014	3 287	56,4	1 842	35,6	274	0,7	1 980	20,8	1 966	20,1	1 684	16,5	1 480	55,6	1 169	23,6	1 043	11,3	976	36,4
2/2014	3 444	58,9	1 994	35,5	603	1,6	2 051	22,6	1 655	17,1	1 719	18,7	1 416	52,6	1 165	21,9	1 264	11,8	912	32,3
3/2014	3 845	63,0	2 043	35,8	1 046	2,8	2 058	22,8	1 968	18,1	1 718	18,3	1 554	60,2	1 325	23,0	1 626	13,1	959	38,2
4/2014	3 590	64,8	2 165	38,1	1 096	3,2	1 952	22,3	2 312	22,8	1 730	18,8	1 626	61,6	1 709	30,9	2 053	15,1	1 176	34,8
Celkem	14 165	243,1	8 045	144,9	3 019	8,3	8 041	88,6	7 901	78,0	6 852	72,4	6 077	230,1	5 367	99,4	5 985	51,2	4 023	141,6
1/2015	3 360	62,5	1 903	33,6	1 020	3,0	1 770	21,4	2 223	20,0	1 733	16,5	1 590	61,0	1 546	28,5	2 207	17,1	988	38,3
2/2015	3 374	61,8	2 075	38,0	1 482	4,4	1 792	21,2	1 845	17,7	1 717	18,4	1 598	57,6	1 593	28,0	2 545	18,4	1 079	38,2
3/2015	3 329	63,3	2 079	38,7	1 447	4,1	1 902	23,8	2 301	20,4	1 719	18,4	1 537	58,6	1 525	27,5	3 350	21,3	960	36,6
4/2015	3 510	69,5	2 209	39,2	1 487	4,9	1 928	23,5	3 193	24,7	1 740	18,6	1 802	67,1	1 576	31,1	4 526	25,3	1 167	33,8
Celkem	13 573	257,1	8 266	149,4	5 436	16,5	7 391	90,0	9 562	82,9	6 909	71,9	6 526	244,3	6 240	115,0	12 627	82,0	4 193	146,9
1/2016	3 056	62,2	1 985	36,1	2 019	6,5	1 806	23,7	2 904	22,3	1 744	16,6	1 661	61,4	1 467	30,0	3 225	20,7	951	37,8
2/2016	3 304	63,5	2 112	37,9	2 000	6,4	1 836	24,8	2 122	18,6	1 815	20,0	1 657	60,4	1 374	29,5	1 933	14,9	1 009	33,3
3/2016	3 703	63,6	2 178	39,2	2 103	6,0	1 979	25,4	2 410	21,5	1 757	18,3	1 572	57,2	1 354	27,8	1 927	14,6	1 037	37,7
4/2016	4 016	70,6	2 315	44,0	1 462	4,0	2 126	23,3	2 807	25,7	1 850	18,4	1 728	62,1	1 540	31,2	1 560	11,9	1 281	37,1
Celkem	14 081	260,0	8 590	157,2	7 583	23,0	7 747	97,1	10 243	88,1	7 167	73,3	6 617	241,1	5 735	118,5	8 644	62,1	4 278	145,9
1/2017	3 519	63,3	2 153	43,2	2 050	5,1	1 999	22,6	2 406	21,0	1 755	19,9	1 876	61,3	1 361	28,9	1 367	10,5	1 101	38,7
2/2017	4 114	64,8	2 209	43,0	2 445	7,2	2 126	23,9	1 684	17,5	1 925	21,3	1 851	60,5	1 466	30,1	1 406	10,6	1 119	36,0
3/2017	4 070	66,7	2 204	46,1	2 597	8,1	2 272	25,0	2 008	19,2	1 954	24,6	1 790	58,1	1 410	28,7	1 519	11,5	1 194	40,9
4/2017	3 733	68,9	2 425	58,6	1 676	4,8	2 169	23,8	2 316	23,3	1 979	24,8	1 945	68,8	1 620	31,1	1 470	11,3	1 333	37,3
Celkem	15 436	263,8	8 990	190,9	8 767	25,4	8 566	95,3	8 414	81,0	7 613	90,6	7 462	248,7	5 857	118,8	5 762	43,8	4 747	153,0
1/2018	3 325	64,8	2 123	47,0	1 663	4,2	1 929	23,1	2 085	20,4	1 875	25,3	1 890	67,3	1 482	28,8	1 022	8,5	1 118	34,7

Pozn.: Komodity (na základě 4-místného kódu HS) jsou vybrány na základě hodnoty vývozu v mil. Kč za období 2013 až března 2018 a řazeny podle roku 2017.

Upřesnění názvů: HS 1905 pekařské zboží vč. sušenek a oplatek, HS 2402 cigarety vč. doutníků a doutníčků a HS 2106 potravinové přípravy jiné.

Zdroj: Databáze zahraničního obchodu ČSÚ, květen 2018

2) Zahraniční obchod ČR – EU

Tabulka – Vývoj vývozu 10 nejvíce vyvážených agrárních položek z ČR do EU v roce 2013 až 1. čtvrtletí roku 2018

Období	CIGARETY		PŠENICE		PEKAŘSKÉ ZBOŽÍ		MLÉKO A SMETANA		PŘÍPRAVKY K VÝŽIVĚ ZVÍŘAT		POTRAVIN. PŘÍPRAVKY		ŘEPKOVÝ OLEJ		ČOKOLÁDA A KAKAOVÉ PŘÍPRAVKY		PIVO		KÁVA	
	mil. Kč	tis. tun	mil. Kč	tis. tun	mil. Kč	tis. tun	mil. Kč	tis. tun	mil. Kč	tis. tun	mil. Kč	tis. tun	mil. Kč	tis. tun	mil. Kč	tis. tun	mil. Kč	tis. tun	mil. Kč	tis. tun
1/2013	1 953	4,9	1 586	242,6	1 542	27,7	1 681	168,9	1 159	66,6	1 291	12,2	1 970	81,6	1 234	13,5	763	59,4	602	4,5
2/2013	2 235	5,2	1 613	261,2	1 555	28,1	1 878	183,0	1 118	64,3	1 271	13,6	1 750	73,4	999	10,8	1 084	92,6	413	3,2
3/2013	2 292	5,1	2 057	410,3	1 619	28,5	1 847	176,2	1 191	68,0	1 327	13,4	1 908	84,9	1 407	14,2	1 021	85,0	578	4,5
4/2013	1 991	4,6	2 831	584,9	1 630	27,3	2 077	173,5	1 295	69,3	1 434	15,3	1 895	91,0	1 591	14,9	927	69,6	630	5,2
Celkem	8 470	19,8	8 087	1 499,0	6 345	111,6	7 482	701,6	4 762	268,2	5 323	54,6	7 523	330,9	5 231	53,4	3 795	306,6	2 223	17,4
1/2014	2 181	4,5	3 293	636,4	1 554	25,9	2 209	181,1	1 357	69,7	1 424	13,1	2 362	112,2	1 341	13,3	816	59,0	818	6,6
2/2014	3 202	6,9	2 454	468,7	1 585	26,7	2 221	196,3	1 370	73,4	1 416	13,9	1 981	94,4	1 186	11,1	1 242	93,4	942	6,9
3/2014	3 165	6,7	2 777	585,3	1 746	27,8	2 123	198,5	1 538	82,2	1 430	13,2	1 805	89,9	1 618	13,3	1 150	90,3	1 283	7,9
4/2014	2 966	6,2	2 938	656,7	1 851	28,1	2 013	191,7	1 582	82,7	1 565	13,9	2 125	109,6	2 054	16,3	1 028	76,6	1 652	10,0
Celkem	11 513	24,3	11 462	2 347,1	6 737	108,5	8 566	767,6	5 846	308,0	5 835	54,1	8 272	406,0	6 199	54,0	4 236	319,4	4 695	31,4
1/2015	3 386	5,8	3 472	729,5	1 795	28,6	2 019	206,2	1 631	90,2	1 745	15,5	2 104	110,4	1 755	14,2	1 048	77,4	1 886	11,3
2/2015	3 799	6,6	2 929	633,3	1 801	29,3	1 978	213,7	1 517	90,6	1 615	15,9	2 678	141,7	1 458	12,2	1 414	107,9	2 135	13,0
3/2015	3 953	7,0	2 737	578,6	1 929	31,5	1 955	228,2	1 562	86,9	1 525	12,6	2 435	121,7	1 852	15,1	1 351	104,2	3 022	16,4
4/2015	3 806	8,3	2 448	523,2	2 075	33,9	1 847	205,3	1 703	93,4	1 691	12,9	3 064	151,1	2 924	20,1	1 114	83,4	4 014	18,4
Celkem	14 944	27,8	11 587	2 464,7	7 599	123,3	7 799	853,4	6 413	361,1	6 576	56,8	10 280	524,9	7 990	61,5	4 927	372,8	11 056	59,0
1/2016	5 091	9,8	2 473	582,6	2 068	36,2	1 709	198,1	1 738	93,5	1 634	12,6	2 903	142,0	2 324	16,3	1 051	78,6	2 956	15,1
2/2016	5 643	9,9	3 262	822,4	2 326	41,9	1 551	203,3	1 666	94,8	1 612	13,0	3 011	145,4	1 763	14,2	1 472	112,5	1 506	8,8
3/2016	4 063	7,0	2 625	675,5	2 366	41,3	1 652	220,8	1 731	97,3	1 617	12,7	2 516	120,4	1 907	14,5	1 354	105,4	1 514	8,4
4/2016	3 828	7,9	3 176	785,7	2 414	41,5	1 838	196,9	1 914	107,1	1 751	13,9	2 690	117,8	2 362	17,1	1 102	82,6	1 040	5,6
Celkem	18 624	34,7	11 536	2 866,2	9 174	160,9	6 750	819,2	7 048	392,6	6 614	52,1	11 121	525,7	8 356	62,1	4 979	379,1	7 016	37,9
1/2017	3 935	8,0	3 795	914,2	2 340	42,0	1 927	199,6	2 129	109,6	1 700	15,2	1 889	80,6	1 759	13,6	1 016	78,6	956	5,1
2/2017	6 197	11,1	2 812	657,1	2 259	41,8	2 084	216,4	2 041	102,7	1 689	15,4	2 021	90,9	1 213	10,8	1 381	112,8	987	5,5
3/2017	5 537	10,4	2 095	495,2	2 139	40,1	2 225	218,8	2 105	115,1	1 703	15,2	1 628	77,0	1 363	12,6	1 279	104,9	933	5,3
4/2017	4 674	9,4	1 928	453,8	2 312	42,3	2 207	206,6	2 164	116,9	1 869	15,2	1 328	65,2	1 809	16,5	1 095	87,2	953	6,0
Celkem	20 343	38,9	10 630	2 520,2	9 050	166,1	8 443	841,4	8 438	444,3	6 962	61,1	6 867	313,7	6 145	53,6	4 771	383,6	3 829	21,8
1/2018	2 740	6,8	2 053	491,1	2 208	40,9	2 171	216,5	2 265	113,1	1 826	16,3	1 083	57,0	1 550	13,6	990	82,0	899	5,9

Pozn.: Komodity (na základě 4-místného kódu HS) jsou vybrány na základě hodnoty vývozu v mil. Kč za období 2013 až března 2018 a řazené podle roku 2017.

Upřesnění názvů komodit: HS 2402 cigarety vč. doutníků a doutníčků, HS 1514 řepkový olej vč. hořčičného, HS 1905 pekařské zboží vč. sušenek a oplatek, HS 0401 mléko a smetana nezahuštěné a HS 2106 potravinové přípravky jiné.

Zdroj: Databáze zahraničního obchodu ČSÚ, květen 2018

Tabulka – Vývoj dovozu 10 nejvíce dovážených agrárních položek z EU do ČR v roce 2013 až 1. čtvrtletí roku 2018

Období	VEPŘOVÉ MASO		PEKAŘSKÉ ZBOŽÍ		CIGARETY		SÝRY A TVAROH		ČOKOLÁDA A KAKAOVÉ PŘÍPRAVKY		PŘÍPRAVKY K VÝŽIVĚ ZVÍŘAT		POTRAVIN. PŘÍPRAVKY		DRŮBEŽÍ MASO A DROBY		KÁVA		OLEJ ŘEPKOVÝ	
	mil. Kč	tis. tun	mil. Kč	tis. tun	mil. Kč	tis. tun	mil. Kč	tis. tun	mil. Kč	tis. tun	mil. Kč	tis. tun	mil. Kč	tis. tun	mil. Kč	tis. tun	mil. Kč	tis. tun	mil. Kč	tis. tun
1/2013	2 884	52,2	1 749	33,8	232	0,7	1 653	20,5	1 632	18,6	1 163	50,6	1 062	15,0	885	20,2	507	4,0	280	11,2
2/2013	3 107	54,1	1 886	36,2	541	1,8	1 727	20,9	1 442	18,5	1 170	49,0	1 062	13,6	905	18,3	546	4,3	516	21,5
3/2013	3 655	59,1	1 946	40,5	977	3,6	1 914	22,1	1 757	22,5	1 196	50,5	1 182	15,2	851	18,2	497	4,0	741	33,2
4/2013	3 704	61,1	2 025	38,2	2 544	10,2	1 961	21,1	2 068	22,0	1 312	56,3	1 259	15,1	1 113	22,0	739	5,7	815	39,7
Celkem	13 350	226,5	7 605	148,7	4 294	16,2	7 255	84,7	6 899	81,6	4 841	206,5	4 565	58,9	3 754	78,6	2 289	18,0	2 353	105,6
1/2014	3 274	56,3	1 805	35,0	264	0,7	1 973	20,8	1 910	19,6	1 312	52,8	1 243	14,4	973	20,8	815	7,3	832	39,9
2/2014	3 408	58,4	1 949	34,7	587	1,6	2 045	22,6	1 609	16,7	1 237	49,8	1 170	15,6	991	19,3	1 017	8,1	818	38,9
3/2014	3 831	63,0	2 005	35,2	1 016	2,7	2 039	22,7	1 916	17,8	1 344	57,2	1 236	15,9	1 053	19,6	1 319	9,1	763	38,4
4/2014	3 578	64,7	2 127	37,7	1 062	3,1	1 948	22,3	2 241	22,4	1 438	59,2	1 224	16,5	1 376	26,7	1 689	10,8	948	49,4
Celkem	14 091	242,4	7 885	142,6	2 930	8,1	8 005	88,4	7 676	76,4	5 331	219,0	4 873	62,3	4 394	86,5	4 840	35,3	3 361	166,7
1/2015	3 348	62,4	1 861	33,0	999	3,0	1 767	21,4	2 165	19,5	1 411	58,3	1 199	13,7	1 181	23,7	1 843	12,9	792	41,4
2/2015	3 353	61,6	2 023	37,2	1 450	4,4	1 789	21,2	1 801	17,5	1 395	54,7	1 207	15,8	1 156	22,5	2 021	13,0	1 279	64,9
3/2015	3 311	63,1	2 035	38,1	1 411	4,1	1 898	23,7	2 232	20,2	1 360	56,0	1 241	16,0	1 191	23,0	2 766	16,2	1 074	52,7
4/2015	3 497	69,4	2 173	38,7	1 449	4,9	1 924	23,5	3 094	24,3	1 597	64,2	1 236	16,0	1 391	28,4	3 526	18,2	1 581	78,0
Celkem	13 509	256,5	8 092	147,0	5 309	16,3	7 379	89,9	9 293	81,4	5 763	233,3	4 882	61,5	4 920	97,6	10 156	60,2	4 727	237,0
1/2016	3 040	62,1	1 956	35,7	2 007	6,5	1 804	23,7	2 826	21,9	1 450	58,3	1 246	14,0	1 339	27,8	2 496	14,2	1 651	82,4
2/2016	3 272	63,2	2 079	37,5	1 975	6,4	1 830	24,7	2 054	18,3	1 413	57,0	1 301	17,2	1 204	26,7	1 392	9,9	1 746	85,1
3/2016	3 683	63,4	2 142	38,8	2 082	6,0	1 975	25,3	2 348	21,1	1 378	54,6	1 279	15,9	1 266	26,3	1 354	9,6	1 419	69,3
4/2016	4 002	70,4	2 288	43,7	1 430	4,0	2 120	23,2	2 723	25,3	1 529	59,3	1 381	15,9	1 457	29,9	1 270	8,6	1 128	51,8
Celkem	13 997	259,1	8 465	155,6	7 494	22,9	7 729	97,0	9 950	86,6	5 770	229,2	5 207	63,0	5 267	110,7	6 512	42,2	5 944	288,7
1/2017	3 503	63,1	2 122	42,8	2 034	5,1	1 993	22,6	2 308	20,4	1 673	58,3	1 253	17,4	1 266	27,3	1 103	7,8	502	21,9
2/2017	4 102	64,7	2 170	42,5	2 425	7,2	2 122	23,8	1 612	17,1	1 638	57,2	1 403	18,5	1 390	28,8	1 126	7,9	933	41,7
3/2017	4 052	66,5	2 173	45,7	2 580	8,1	2 266	24,9	1 950	18,9	1 578	55,0	1 437	22,1	1 336	27,4	1 179	7,9	794	37,0
4/2017	3 720	68,8	2 394	58,2	1 650	4,8	2 164	23,8	2 246	22,9	1 720	65,1	1 480	22,1	1 536	30,0	1 048	6,6	366	18,1
Celkem	15 377	263,1	8 859	189,2	8 689	25,3	8 545	95,1	8 116	79,2	6 609	235,7	5 574	80,1	5 527	113,5	4 457	30,2	2 596	118,7
1/2018	3 311	64,7	2 092	46,5	1 652	4,2	1 925	23,1	2 003	19,9	1 685	64,1	1 389	22,7	1 398	27,8	665	4,5	219	11,3

Pozn.: Komodity (na základě 4-místného kódu HS) jsou vybrány na základě hodnoty vývozu v mil. Kč za období 2013 až března 2018 a řazený podle roku 2017.

Upřesnění názvů komodit: HS 1905 pekařské zboží vč. sušenek a oplatek, HS 2402 cigarety vč. doutníků a doutniček a HS 2106 potravinové přípravy jiné.

Zdroj: Databáze zahraničního obchodu ČSÚ, květen 2018

3) Zahraniční obchod ČR – mimounijní země

Tabulka – Vývoj vývozu 10 nejvíce vyvážených agrárních položek z ČR do mimounijních zemí v roce 2013 až 1. čtvrtletí roku 2018

Období	PŘÍPRAVKY K VÝŽIVĚ ZVÍŘAT		PIVO		CUKR		ŽIVÝ SKOT			SUŠENÉ MLÉKO A SMETANA		POTRAVIN. PŘÍPRAVKY		CHMEL		PEKTINY		SÝRY A TVAROH		CIGARETY	
	mil. Kč	tis. tun	mil. Kč	tis. tun	mil. Kč	tis. tun	mil. Kč	tis. tun	mil. Kč	tis. tun	mil. Kč	tis. tun	mil. Kč	tis. tun	mil. Kč	tis. tun	mil. Kč	tis. tun	mil. Kč	tis. tun	mil. Kč
1/2013	270	5,0	280	13,6	259	26,5	77	1,0	250	3,4	148	1,1	210	1,0	125	0,5	195	2,0	138	0,71	
2/2013	278	5,3	346	17,1	245	23,8	97	1,2	284	3,3	138	1,1	69	0,4	138	0,6	199	2,0	138	0,70	
3/2013	318	7,1	304	15,0	192	19,3	56	0,9	335	3,6	149	1,1	40	0,2	110	0,4	139	1,4	119	0,59	
4/2013	345	8,4	301	15,0	288	29,3	51	0,8	267	2,9	163	1,3	210	1,0	144	0,5	136	1,3	178	0,86	
Celkem	1 211	25,8	1 230	60,7	984	98,9	280	3,9	1 137	13,2	598	4,6	529	2,6	516	2,0	669	6,7	574	2,86	
1/2014	433	8,1	297	14,0	167	16,6	70	1,0	417	4,3	159	1,4	333	1,5	157	0,6	155	1,4	20	0,08	
2/2014	460	8,3	386	18,6	194	19,3	83	1,3	346	3,6	156	1,3	83	0,4	146	0,6	227	2,1	75	0,36	
3/2014	431	10,2	345	16,5	241	25,0	75	1,0	280	3,4	142	1,0	58	0,2	147	0,6	170	1,6	119	0,59	
4/2014	449	9,6	284	13,6	308	35,5	143	1,9	258	3,7	174	1,2	175	0,8	153	0,6	170	1,6	149	0,67	
Celkem	1 772	36,1	1 312	62,7	910	96,3	371	5,2	1 301	15,0	631	4,9	649	2,9	603	2,3	722	6,7	364	1,71	
1/2015	441	9,4	233	12,0	285	31,8	140	1,7	266	4,0	159	1,1	347	1,4	146	0,5	173	1,5	390	0,60	
2/2015	395	9,1	365	17,6	245	25,4	227	2,7	322	4,9	181	1,0	83	0,3	234	0,8	191	1,6	319	0,37	
3/2015	438	9,8	326	16,4	117	12,4	287	2,9	195	3,3	144	0,7	53	0,2	139	0,4	170	1,5	395	0,55	
4/2015	472	11,0	252	13,4	382	41,6	358	4,0	167	2,8	175	0,9	131	0,6	148	0,5	176	1,6	425	0,52	
Celkem	1 746	39,3	1 177	59,4	1 030	111,1	1 012	11,3	950	15,0	659	3,9	614	2,5	666	2,2	710	6,2	1 529	2,05	
1/2016	462	10,5	272	14,4	78	8,1	291	3,2	221	3,9	153	0,7	282	1,0	200	0,6	167	1,5	362	0,44	
2/2016	455	10,0	391	21,2	285	27,8	432	4,4	264	5,0	163	0,8	79	0,3	213	0,6	165	1,5	274	0,34	
3/2016	499	10,1	308	16,2	815	74,0	85	1,1	195	3,6	171	0,9	50	0,1	161	0,5	135	1,2	474	0,62	
4/2016	540	11,4	296	17,1	244	18,6	288	3,5	220	3,7	188	1,0	220	0,9	173	0,6	151	1,4	234	0,31	
Celkem	1 955	41,9	1 267	69,0	1 422	128,5	1 095	12,1	900	16,2	674	3,4	630	2,3	746	2,3	618	5,6	1 345	1,71	
1/2017	517	11,1	325	19,5	289	22,1	138	1,6	276	4,3	211	1,0	388	1,4	191	0,6	167	1,5	20	0,04	
2/2017	540	11,5	410	23,6	433	37,9	298	3,5	243	4,2	230	0,9	122	0,4	161	0,5	152	1,4	22	0,04	
3/2017	497	11,3	300	17,7	352	35,7	325	4,1	224	4,1	250	1,1	60	0,2	194	0,6	128	1,2	33	0,04	
4/2017	524	12,6	338	20,4	142	16,3	231	2,6	228	4,1	277	1,3	243	0,9	146	0,5	173	1,7	35	0,06	
Celkem	2 078	46,4	1 373	81,1	1 215	112,0	992	11,8	971	16,7	968	4,3	813	3,0	692	2,2	619	5,8	112	0,18	
1/2018	623	13,6	352	21,8	50	6,2	107	1,3	211	4,2	240	1,0	393	1,4	143	0,5	140	1,4	5	0,01	

Pozn.: Komodity (na základě 4-místného kódu HS) jsou vybrány na základě hodnoty vývozu v mil. Kč za období 2013 až března 2018 a řazeny podle roku 2017.

Upřesnění názvů komodit: HS 2402 cigarety vč. doutníků a doutniček, HS 1302 pektiny vč. rostlinných šťáv a výtažků a HS 2106 potravinové přípravky jiné.

Zdroj: Databáze zahraničního obchodu ČSÚ, květen 2018

Tabulka – Vývoj dovozu 10 nejvíce dovážených agrárních položek z mimounijních zemí do ČR v roce 2013 až 1. čtvrtletí roku 2018

Období	BANÁNY		POTRAVIN. PŘÍPRAVKY		RYBY ČERSTVÉ A CHLAZENÉ		TABÁK		FILÉ A JINÉ RYBÍ MASO		SKOŘÁPKOVÉ OVOCE		KÁVA		KONZERV. OVOCE A OŘECHY		CITRUSOVÉ PLODY		DRŮBEŽÍ MASO A DROBY	
	mil. Kč	tis. tun	mil. Kč	tis. tun	mil. Kč	tis. tun	mil. Kč	tis. tun	mil. Kč	tis. tun	mil. Kč	tis. tun	mil. Kč	tis. tun	mil. Kč	tis. tun	mil. Kč	tis. tun	mil. Kč	tis. tun
1/2013	515	26,9	368	1,8	197	1,4	231	2,5	257	3,6	135	1,0	314	5,1	155	4,4	139	7,7	276	4,5
2/2013	497	27,3	453	2,4	182	1,2	223	2,5	248	3,2	147	1,1	282	4,5	160	4,5	96	4,2	258	4,1
3/2013	341	20,8	494	2,7	155	1,2	215	2,4	314	4,3	240	1,8	218	3,6	157	4,5	180	7,4	332	5,0
4/2013	504	31,4	528	2,9	189	1,5	252	2,6	349	5,0	377	2,8	222	3,7	232	5,2	347	19,4	227	3,5
Celkem	1 856	106,5	1 842	9,8	723	5,2	921	10,1	1 167	16,1	897	6,7	1 036	16,9	704	18,5	762	38,8	1 093	17,0
1/2014	416	20,7	434	2,1	214	1,4	299	2,9	292	3,7	183	1,1	224	4,0	160	3,6	147	8,4	195	2,8
2/2014	485	25,8	540	3,1	220	1,6	183	2,2	270	3,5	157	0,9	215	3,5	166	4,2	80	3,8	174	2,5
3/2014	369	20,4	469	2,4	201	1,6	291	3,1	272	3,4	307	1,6	295	3,8	249	5,5	218	7,3	271	3,4
4/2014	554	30,3	494	2,3	273	1,9	388	4,7	330	3,7	488	2,3	326	4,0	281	4,3	348	18,1	333	4,1
Celkem	1 824	97,2	1 937	9,9	908	6,4	1 161	12,9	1 164	14,3	1 135	6,0	1 059	15,3	857	17,5	792	37,6	973	12,9
1/2015	685	30,1	509	2,7	224	1,6	223	2,6	351	4,0	276	1,0	354	4,1	230	3,9	169	9,1	365	4,8
2/2015	628	30,2	496	2,6	185	1,4	153	1,7	380	4,0	223	0,8	486	5,2	256	4,5	98	4,7	437	5,5
3/2015	357	21,1	466	2,3	259	1,9	112	1,3	239	3,0	347	1,4	312	3,8	216	4,0	284	8,5	334	4,4
4/2015	607	38,2	472	2,5	314	2,2	178	2,3	404	5,1	409	2,1	831	6,3	261	3,6	380	18,1	184	2,7
Celkem	2 277	119,5	1 942	10,1	982	7,0	667	8,0	1 375	16,2	1 255	5,3	1 983	19,3	963	16,0	931	40,5	1 320	17,3
1/2016	772	34,5	479	2,4	303	1,7	182	2,3	340	3,9	282	1,5	457	5,2	190	3,1	164	9,3	127	2,3
2/2016	882	42,5	508	2,7	441	2,2	180	2,2	218	2,9	201	1,2	228	3,5	186	3,6	142	5,3	169	2,8
3/2016	530	29,5	472	2,4	357	1,9	264	2,6	295	3,7	190	1,1	256	3,5	225	4,7	343	9,3	89	1,5
4/2016	780	48,2	461	2,4	443	2,0	337	3,0	318	3,9	381	2,2	254	3,1	217	3,4	340	17,0	82	1,3
Celkem	2 964	154,8	1 919	10,0	1 544	7,9	963	10,1	1 170	14,4	1 053	6,1	1 196	15,3	819	14,8	988	40,8	468	7,9
1/2017	735	38,0	495	2,4	360	1,7	315	3,3	321	3,8	202	1,1	223	2,5	247	4,5	139	6,8	95	1,7
2/2017	753	35,4	513	2,7	418	2,1	321	3,1	234	2,9	205	1,2	206	2,2	192	4,1	127	4,6	77	1,3
3/2017	421	32,8	514	2,5	346	2,0	354	3,9	278	3,6	236	1,6	249	3,1	193	4,7	247	8,5	74	1,2
4/2017	741	45,4	493	2,7	321	2,2	354	3,6	349	4,7	396	3,1	287	3,9	207	4,1	312	15,7	84	1,2
Celkem	2 650	151,7	2 015	10,3	1 444	8,1	1 344	13,9	1 182	15,0	1 039	7,0	964	11,6	839	17,5	825	35,7	330	5,4
1/2018	824	41,5	481	2,5	327	1,9	338	4,0	348	5,7	201	1,4	237	3,2	178	4,0	223	12,4	85	1,1

Pozn.: Komodity (na základě 4-místného kódu HS) jsou vybrány na základě hodnoty vývozu v mil. Kč za období 2013 až března 2018 a řazeny podle roku 2017.

Upřesnění názvů komodit: HS 2106 potravinové přípravky jiné, HS 0802 skořápkové ovoce bez kokosů, para a kešu ořechů a HS 2401 tabák nezpracovaný.

Zdroj: Databáze zahraničního obchodu ČSÚ, květen 2018

4) Pořadí zemí dle hodnoty agrárního vývozu z ČR

Název země	2014		2015		2016		2017		1. Q. 2017		1. Q. 2018	
	tis. tun	mil. Kč	tis. tun	mil. Kč	tis. tun	mil. Kč	tis. tun	mil. Kč	tis. tun	mil. Kč	tis. tun	mil. Kč
Slovensko	1 616,4	42 899	1 760,6	47 205	1 646,0	45 301	1 628,8	42 847	376,0	10 564	360,9	9 590
Německo	4 096,2	36 832	4 639,3	40 247	4 628,4	37 014	4 559,6	38 272	1 473,7	10 959	903,5	8 480
Polsko	9 678,5	20 279	6 693,2	23 486	6 692,1	24 181	6 561,3	20 941	1 966,8	5 637	1 573,4	5 092
Rakousko	916,6	11 497	1 008,2	12 046	989,1	11 638	891,5	11 498	265,1	3 115	205,0	2 601
Itálie	284,2	12 553	326,7	13 336	312,0	17 617	266,7	17 953	71,2	3 552	78,7	2 549
Maďarsko	332,7	8 152	334,9	8 559	363,7	9 553	391,4	9 280	91,5	2 190	100,7	2 242
Rumunsko	79,1	3 154	92,8	3 427	102,3	3 709	101,2	4 394	24,7	1 030	27,4	1 227
Francie	65,0	6 687	68,3	7 051	71,3	4 372	78,3	4 440	20,1	1 128	21,4	1 193
Spojené království	109,4	4 911	129,3	5 870	150,9	6 382	119,8	5 105	30,4	1 269	24,7	1 121
Nizozemsko	164,3	3 418	161,0	4 137	183,6	5 217	169,6	5 081	49,6	1 392	32,3	1 113
Belgie	45,2	2 943	57,3	4 767	49,9	3 916	49,6	5 249	13,6	1 282	10,3	929
Ruská federace	69,9	2 964	51,7	2 353	58,4	2 558	67,3	2 684	14,3	616	19,0	710
Španělsko	28,5	1 781	23,4	2 118	25,8	2 204	32,8	2 199	8,0	605	8,0	586
Japonsko	20,3	1 190	28,2	1 193	28,6	1 124	36,9	1 231	9,6	456	10,5	548
Bulharsko	62,8	1 730	118,6	2 632	135,4	3 837	86,5	3 053	19,4	725	10,2	419
Chorvatsko	38,8	1 377	55,3	1 732	67,9	1 634	64,8	1 797	14,1	381	13,2	371
Řecko	7,6	518	13,1	717	16,7	1 170	16,6	1 144	3,6	214	4,6	365
Švédsko	42,5	1 396	44,7	1 535	41,2	1 437	37,9	1 397	8,7	346	9,7	327
Slovinsko	38,2	959	37,0	899	29,3	737	44,8	1 366	14,2	304	12,5	325
Dánsko	23,1	1 046	24,6	1 131	22,3	988	23,3	950	6,1	260	6,5	264
Čína	5,6	441	8,0	586	8,5	660	8,2	1 052	2,1	237	1,7	253
Litva	16,8	1 011	20,2	1 035	21,6	1 082	23,3	1 067	6,1	269	5,3	232
Finsko	22,6	778	22,1	1 036	22,2	897	23,5	931	5,9	187	6,1	180
Turecko	4,4	363	12,6	1 142	24,1	1 344	16,6	1 238	2,8	188	2,5	168
Švýcarsko	46,1	1 093	48,4	1 047	69,6	1 177	80,6	1 092	29,7	312	8,9	163
Spojené státy	15,3	806	15,9	776	15,6	773	14,5	695	3,6	158	3,0	149
Lotyšsko	7,3	306	13,5	885	13,9	454	11,6	484	2,3	86	3,1	136
Libanon	12,9	709	9,2	478	9,2	461	12,4	500	3,1	131	1,7	129
Spojené arabské emiráty	4,8	322	5,2	474	10,3	518	8,2	509	2,7	124	1,6	111
Norsko	6,6	399	5,2	550	5,9	404	5,4	421	1,4	105	1,2	104
Bangladéš	7,9	309	11,2	373	9,1	362	8,8	384	3,0	123	2,7	98
Izrael	7,4	200	24,2	375	40,1	631	18,3	391	5,2	117	3,4	96
Ukrajina	15,7	949	10,3	645	10,7	600	10,2	517	2,7	131	2,3	96
Srbsko	9,1	345	10,4	339	11,9	396	16,5	451	2,7	87	3,2	95
Jižní Afrika	1,7	125	2,1	178	7,7	252	3,6	303	0,5	38	2,0	92
Portugalsko	3,0	227	2,7	262	4,3	378	4,9	404	1,2	110	1,1	88
Korejská republika	6,2	168	9,0	188	14,6	250	22,9	348	7,6	109	5,4	76
Thajsko	7,1	406	5,7	245	12,9	228	5,1	210	2,1	74	1,9	61
Bosna a Hercegovina	2,8	162	3,4	239	2,7	187	3,7	238	0,8	61	0,9	58
Kypr	7,1	241	2,8	134	10,0	368	8,8	219	3,1	80	1,1	56
Kanada	6,3	221	6,9	237	7,4	236	6,7	218	1,8	56	1,7	54
Saúdská Arábie	7,8	320	4,2	376	7,2	378	4,9	334	1,2	112	0,5	49
Bělorusko	4,6	276	3,1	187	3,0	168	3,8	177	0,8	45	1,0	46
Austrálie	4,4	222	4,2	266	3,6	230	4,4	254	1,2	70	1,0	45
Irsko	7,1	141	7,3	162	7,3	239	6,7	195	1,5	45	1,6	45
...
Vývoz celkem	18 095,9	180 247	16 103,4	201 383	16 100,5	201 592	15 707,2	197 172	4 609,7	50 003	3 519,9	43 357

Pozn. Barevně jsou zvýrazněny země EU 28, řazeno podle 1. čtvrtletí roku 2018.

Uvedené země zaujímaly v celkovém českém agrárním vývozu 99 %.

Databáze zahraničního obchodu ČSÚ, květen 2018

5) Pořadí zemí dle hodnoty agrárního dovozu do ČR

Název země	2014		2015		2016		2017		1. Q. 2017		1. Q. 2018	
	tis. tun	mil. Kč	tis. tun	mil. Kč	tis. tun	mil. Kč	tis. tun	mil. Kč	tis. tun	mil. Kč	tis. tun	mil. Kč
Německo	1 475,6	45 891	1 690,2	46 010	1 507,0	46 704	1 496,6	49 685	372,0	12 253	382,1	11 703
Polsko	1 244,4	33 321	1 449,3	43 451	1 489,1	42 457	1 428,9	38 084	320,4	8 723	335,4	8 759
Nizozemsko	375,7	13 685	390,4	15 714	478,1	16 199	429,1	15 993	99,0	3 885	98,9	3 648
Španělsko	352,3	9 887	384,8	11 153	376,5	12 028	389,2	13 135	101,7	3 585	103,4	3 425
Slovensko	1 018,1	15 124	995,3	14 996	907,8	14 796	913,3	14 620	240,3	3 916	199,3	3 215
Itálie	324,8	10 247	352,0	11 975	393,6	12 895	370,7	12 794	80,8	2 919	94,6	2 795
Maďarsko	377,9	7 769	451,7	8 267	456,9	8 059	555,2	9 759	100,3	2 114	127,6	2 358
Rakousko	508,1	7 737	520,8	7 779	477,9	7 963	514,3	8 513	105,9	2 018	124,2	1 943
Francie	196,3	6 928	179,4	6 952	159,6	7 084	178,7	7 148	39,9	1 918	49,6	1 778
Belgie	151,3	6 026	156,1	6 106	164,1	6 133	174,7	6 875	40,6	1 619	44,3	1 540
Spojené království	57,3	3 588	56,6	3 875	59,5	4 119	74,0	4 236	17,2	990	44,0	1 242
Čína	44,7	2 843	40,9	2 815	43,4	2 925	42,4	2 978	10,9	785	13,5	705
Rumunsko	53,4	989	43,3	1 502	60,9	2 860	99,0	3 169	5,4	542	13,4	680
Turecko	50,1	2 513	48,0	2 476	50,6	2 431	53,9	2 626	14,5	708	17,3	668
Spojené státy	26,5	2 528	25,0	2 682	22,5	2 298	25,1	2 412	6,0	630	7,0	609
Řecko	52,1	1 446	51,2	1 463	67,2	1 758	52,5	1 951	13,6	580	21,1	510
Dánsko	37,7	1 975	40,1	1 913	38,9	1 862	34,8	1 865	7,5	518	7,0	467
Norsko	10,8	1 330	11,7	1 450	14,0	1 999	16,8	1 979	4,0	505	4,5	432
Ukrajina	38,7	721	36,3	721	43,6	848	56,0	1 052	8,0	208	30,4	405
Irsko	11,9	1 114	13,0	1 225	14,5	1 528	14,7	1 528	3,1	310	3,9	399
Brazílie	96,3	3 872	96,3	4 099	66,2	2 528	57,8	1 755	14,1	545	11,5	355
Švédsko	18,6	909	16,9	814	18,4	1 059	20,4	1 232	5,2	324	4,5	276
Švýcarsko	10,0	954	9,9	909	6,5	790	10,5	1 004	2,3	233	3,5	270
Maroko	16,3	587	20,9	800	22,4	867	19,5	826	7,0	311	6,9	258
Thajsko	18,3	781	17,1	738	15,7	616	22,2	813	6,5	236	6,8	239
Ekvádor	43,7	1 067	46,1	1 239	37,4	1 163	28,5	939	9,9	322	12,5	236
Kostarika	14,8	316	24,0	486	53,1	1 062	52,7	959	14,0	277	10,6	235
Kolumbie	20,7	562	19,2	544	27,2	709	30,1	769	6,2	177	7,6	230
Vietnam	15,9	798	15,5	964	19,3	1 048	15,7	1 134	4,3	268	3,4	211
Litva	16,9	608	17,3	647	19,8	711	27,3	1 867	5,5	242	5,5	186
Bulharsko	19,1	694	20,2	654	29,1	721	55,9	1 321	8,2	230	6,0	184
Argentina	12,8	482	16,1	726	24,6	762	19,7	763	4,2	161	5,0	183
Mexiko	11,4	646	16,9	957	12,4	864	16,1	870	3,7	171	3,6	173
Chile	9,0	484	9,3	605	14,4	646	11,4	708	2,3	154	2,2	170
Lotyšsko	10,2	308	14,0	455	16,4	786	16,2	801	4,8	240	3,4	147
Indie	9,4	615	8,5	629	11,4	666	12,0	655	2,5	152	2,4	145
Ruská federace	11,3	470	13,7	370	16,6	434	17,9	470	3,9	113	5,7	143
Kanada	14,2	642	14,2	779	12,7	756	13,3	645	3,9	188	2,8	134
Kamerun	11,3	219	24,1	480	14,8	282	15,0	258	3,8	72	5,7	133
Jižní Afrika	11,6	377	17,1	564	14,4	520	14,5	518	3,6	172	2,8	117
Peru	6,2	326	4,5	293	8,2	392	5,2	303	1,6	95	2,1	114
Kambodža	19,9	295	20,1	287	24,3	327	19,1	297	4,8	82	5,9	99
Panama	7,2	140	7,1	128	10,1	208	21,0	363	3,0	61	4,1	92
Portugalsko	12,3	997	13,8	1 396	13,3	795	10,9	376	1,9	75	2,8	91
Finsko	5,1	294	4,9	285	4,8	320	4,0	346	1,0	89	0,8	82
Izrael	9,5	472	8,4	482	5,3	395	5,2	375	1,7	141	1,0	78
...
Celkem dovoz	7 034,2	199 909	7 597,5	220 687	7 535,9	224 677	7 651,3	228 418	1 757,4	55 567	1 888,9	53 542

Pozn. Barevně jsou zvýrazněny země EU 28, řazeno podle 1. čtvrtletí roku 2018.

Uvedené země zaujímaly v celkovém českém agrárním dovozu 97 %.

Zdroj: Databáze zahraničního obchodu ČSÚ, květen 2018