

Analýzy agrárního zahraničního obchodu ČR roku 2017

– výsledky AZO ČR za leden až září 2017:

stručný komentář na web MZe + tabulky

TÚ 72 (4224)

Výstup č. 4

Odpovědný řešitel: Ing. Karina Pohlová
Spoluřešitelé: Ing. Markéta Bříšková
Ing. Helena Sekavová

Praha, listopad 2017

VÝSLEDKY AGRÁRNÍHO ZAHRANIČNÍHO OBCHODU ČR V LEDNU AŽ ZÁŘÍ 2017

V celkovém českém zahraničním obchodu zaujímalo agrární zboží¹ v lednu až září 2017 na straně vývozu 4,7 % a na straně dovozu 6,1 %, což představuje nejnižší hodnoty za posledních pět let, viz tab. 1. V meziročním porovnání se oba uvedené podíly snížily, a to o 0,4 p. b.

Obrat AZO ČR se za první tři čtvrtletí roku 2017 meziročně téměř nezměnil (vzrostl o pouhou 0,1 %), neboť agrární vývoz z ČR poklesl o 1,6 mld. Kč (tj. o 1,1 %), zatímco agrární dovoz do ČR vzrostl o 1,8 mld. Kč (tj. o 1,1 %). Záporná bilance českého AZO se tak prohloubila o 3,4 mld. Kč na 20,9 mld. Kč a stupeň krytí dovozu vývozem se zhoršil o 1,9 p. b. na 87, 7 %. Bilanční schodek se meziročně zhoršil jak v obchodě s EU 28 (o 3,8 mld. Kč) na 9,6 mld. Kč, tak i v menší míře v obchodě s třetími zeměmi (o 0,5 mld. Kč) na 10,9 mld. Kč.² V samotném 3. čtvrtletí roku 2017 došlo u záporné bilance obchodu s Uníí k velmi výraznému mezičtvrtletnímu propadu, viz graf 1, k čemuž přispěla změna doposud kladné bilance na zápornou u řepkových semen.

Nejvíce **vyváženými** českými agrárními položkami³ byly v lednu až září 2017 **cigarety** (11,1 %), **pšenice** (6,2 %), **přípravky používané k výživě zvířat** (5,2 %), **pekařské zboží** (5,0 %), **nezahuštěné mléko a smetana** (4,4 %), z čehož 73 % po meziročním nárůstu podílu o 6 p. b. tvořilo surové mléko⁴, **potravinové přípravky**⁵ (4,1 %), **řepkový olej** (3,9 %), **pivo** (3,3 %), **čokoláda a ostatní kakaové přípravky** (3,2 %), dále **limonády, sýry a tvaroh, cukrovinky bez kaka, živý skot, káva, cukr, semena řepky, výtažky a koncentráty z kávy** (vč. přípravků na jejich bázi), **masné přípravky a konzervy, slad, ječmen, zahuštěné mléko a smetana, uzenky a salámy, vepřové maso, pufované obilné výrobky, corn flakes, müsli apod., živá drůbež, řepkové pokrutiny a slunečnicový olej.**

Hlavními **dováženými** agrárními produkty do ČR byly v prvních třech čtvrtletích roku 2017 **vepřové maso** (7,2 %), **cigarety** (4,3 %), **pekařské zboží** (4,0 %), **sýry a tvaroh** (3,9 %), **čokoláda a ostatní kakaové přípravky** (3,8 %), **potravinové přípravky** (3,5 %), **přípravky používané k výživě zvířat** (3,2 %), dále **maso a droby drůbeže, káva, víno, limonády, hovězí maso, lihoviny, sójové pokrutiny, banány, výtažky a koncentráty z kávy, přípravky z mouky, krupice, škrobu nebo mléka, rajčata, konzervované ovoce a ořechy, citrusové plody, řepkový olej, ryby** (čerstvé, chlazené nebo zmrazené), **cukrovinky bez kaka, semena řepky, omáčky, ochucovadla a hořčice a máslo.**

Na straně vývozu i dovozu došlo v lednu až září 2017 k nejvýraznějšímu meziročnímu snížení hodnot u stejných položek, a to u kávy, řepkového oleje a čokolády a ostatních kakaových přípravků (s tím, že poklesy exportu bylo o něco výraznější než dovozu). Naopak nárůst hodnoty zaznamenaly v případě vývozu zejména nezahuštěné mléko a smetana (ačkoliv vyvážené množství vzrostlo jen o 1,8 %), dále přípravky používané k výživě zvířat, slunečnicový olej, kukuřice a semena řepky, zatímco v dovozu se zvýšila nejvíce hodnota vepřového masa (jehož importované množství však bylo meziročně vyšší jen mírně –

¹ Vymezené kapitolami 1 až 24 celního sazebníku.

² Součet bilancí obchodu s EU 28 a třetími zeměmi se nerovná přesně celkové bilanci, neboť některé obchodní operace nejsou v databázi přiřazeny ani jedné ze skupin.

³ Řazeno dle hodnoty vývozu ve finančním vyjádření, a to nejen na základě 4-místných, ale i podrobnějších kódů celní nomenklatury.

⁴ Přibližně vymezeno KN 0401 20 99 „mléko o obsahu tuku > 3 % a ≤ 6 % v balení > 2 litry“.

⁵ Potravinové přípravky jiné HS 2106.

o 2,3 %), cigaret, semen řepky, sýrů a tvarohu, vína a másla (u sýrů a tvarohu a másla navzdory tomu, že množstevní objem dovozu se snížil – o 3,7 %, resp. o 19,8 %).

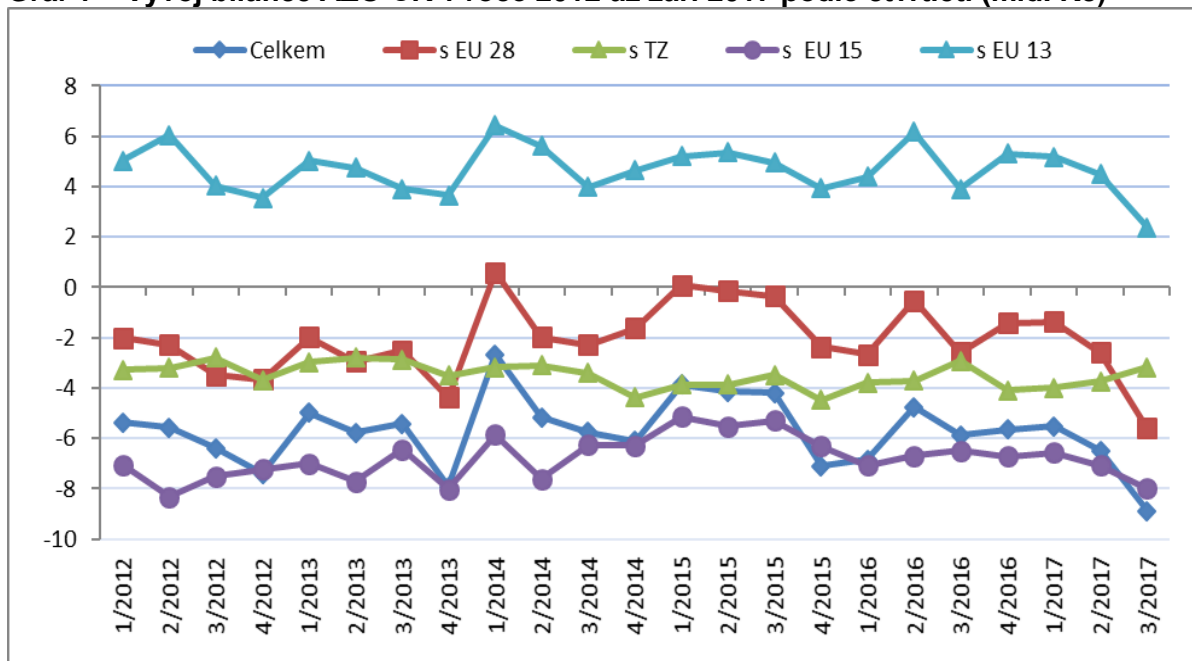
K meziročnímu zhoršení bilance AZO ČR celkem v komoditním pohledu přispěly zejména nárůst bilančního schodku u vepřového masa (o 1,4 mld. Kč) a pokles bilančního aktiva u cigaret (o 1,1 mld. Kč). V opačném směru působil především nárůst aktivní bilance v obchodě s nezahuštěným mlékem a smetanou (o 1,4 mld. Kč), způsobený vyšším exportem do hlavní odběratelské země této komodity – Německa. V případě vepřového masa se zvýšila především hodnota dovozu z Německa a Španělska (tj. hlavních dvou dodavatelů), nicméně výrazný procentický nárůst byl patrný např. i z Belgie. U netto-vývozních cigaret došlo k relativně vysokému nárůstu dovozu (zejména z menších dodavatelů – Litvy a Řecka) při současně menším poklesu vývozu (ačkoliv do některých zemí hodnota exportu vzrostla).

Agrární zboží **směřovalo z ČR** v lednu až září 2017 tradičně největší měrou na **Slovensko** (z 21,6 %), do **Německa** (19,6 %), **Polska** (10,7 %), **Itálie** (9,4 %), **Rakouska** (5,6 %) a **Maďarska** (4,5 %). V rámci uvedených zemí byl zaznamenán meziroční nárůst hodnoty vývozu pouze do Německa a Rakouska, do ostatních zemí export v různé míře poklesl. Z třetích zemí zůstalo naším hlavním partnerem Rusko (s 1,3 %) a dále se změnou v pořadí oproti předchozímu roku Japonsko (0,7 %), Turecko (0,6 %) a Švýcarsko (0,6 %).

Český agrární **dovoz** pocházel v lednu až září 2017 zejména z **Německa** (21,5 %), **Polska** (16,6 %), **Nizozemska** (7,3 %), **Slovenska** (6,4 %), **Španělska** (5,7 %) a **Itálie** (5,6 %). Pořadí uvedených zemí se počínaje 3. místem v posledních třech letech mírně pozměnilo. K nejvýraznějšímu meziročnímu poklesu hodnoty dovozu, a to v rámci všech zemí, došlo v prvních třech čtvrtletích roku 2017 z Polska a Slovenska, zatímco nejvýraznější nárůst byl vykázán z Německa. Z mimounijních zemí byly našimi hlavními dodavateli Čína (s 1,3 %), Turecko (1,1 %), USA (1,0 %), Norsko (0,9 %) a teprve na pátém místě, zejména v důsledku poklesu importu masa a drobů drůbeže a kávy, Brazílie (0,8 %).

Meziroční vývoj celkové bilance AZO ČR v teritoriálním pohledu ovlivnily největší měrou pokles netto-vývozu na Slovensko, pokles netto-dovozu z Polska a změna v posledních třech letech aktivní bilance na pasivní v obchodě s Maďarskem. V případě Maďarska ke změně přispěly mj. nárůst hodnoty dovozu denaturovaného lihu a pokles hodnoty vývozu čokolády a ostatních kakaových přípravků, kávy a živého skotu.

Graf 1 – Vývoj bilance AZO ČR v roce 2012 až září 2017 podle čtvrtletí (mld. Kč)



Pozn.: EU 15 – původní členové EU, EU 13 – noví členové EU (od 2004), TZ - třetí (mimounijní) země.
Zdroj: Databáze zahraničního obchodu ČSÚ, listopad 2017

Údaje o zahraničním obchodu za celé období ledna až září 2017 zveřejnil Český statistický úřad 3. listopadu 2017. Tato data jsou předběžná, zatímco za rok 2016 již definitivní.

Materiál zpracoval odbor 17240 na základě aktuálních statistických údajů ČSÚ a podkladů ÚZEI (TÚ č. 72/2017).

Dne **x.** listopadu 2017

Tabulka 1 – Vývoj AZO ČR v lednu až září 2012 až 2017 (mld. Kč)

Ukazatel	Obrat AZO	Agrární vývoz	Agrární dovoz	Saldo AZO	Stupeň krytí dovozu vývozem (%)	Podíl salda na vývozu (%)	Podíl obratu AZO na obratu celk. ZO (%)	Podíl agrár. vývozu na celk. vývozu (%)	Podíl agrár. dovozu na celk. dovozu (%)
1 - 3. Q. 2012	233,3	108,0	125,3	-17,3	86,2	16,0	5,3	4,7	6,1
1 - 3. Q. 2013	249,3	116,6	132,7	-16,2	87,8	13,9	5,7	5,0	6,5
1 - 3. Q. 2014	279,1	132,8	146,3	-13,6	90,7	10,2	5,5	4,9	6,2
1 - 3. Q. 2015	306,9	147,3	159,5	-12,2	92,4	8,3	5,7	5,1	6,2
1 - 3. Q. 2016	316,8	149,7	167,1	-17,5	89,6	11,7	5,7	5,1	6,5
1 - 3. Q. 2017	317,0	148,1	169,0	-20,9	87,7	14,1	5,4	4,7	6,1

Pozn.: Agrární zboží je vymezené kapitolami 01 až 24 celního sazebníku.

Výpočty jsou provedeny z nezaokrouhlených dat.

Zdroj: Databáze zahraničního obchodu ČSÚ, listopad 2017

Tabulka 2 – Vývoj AZO ČR v roce 2015 až září 2017 podle čtvrtletí (mld. Kč)

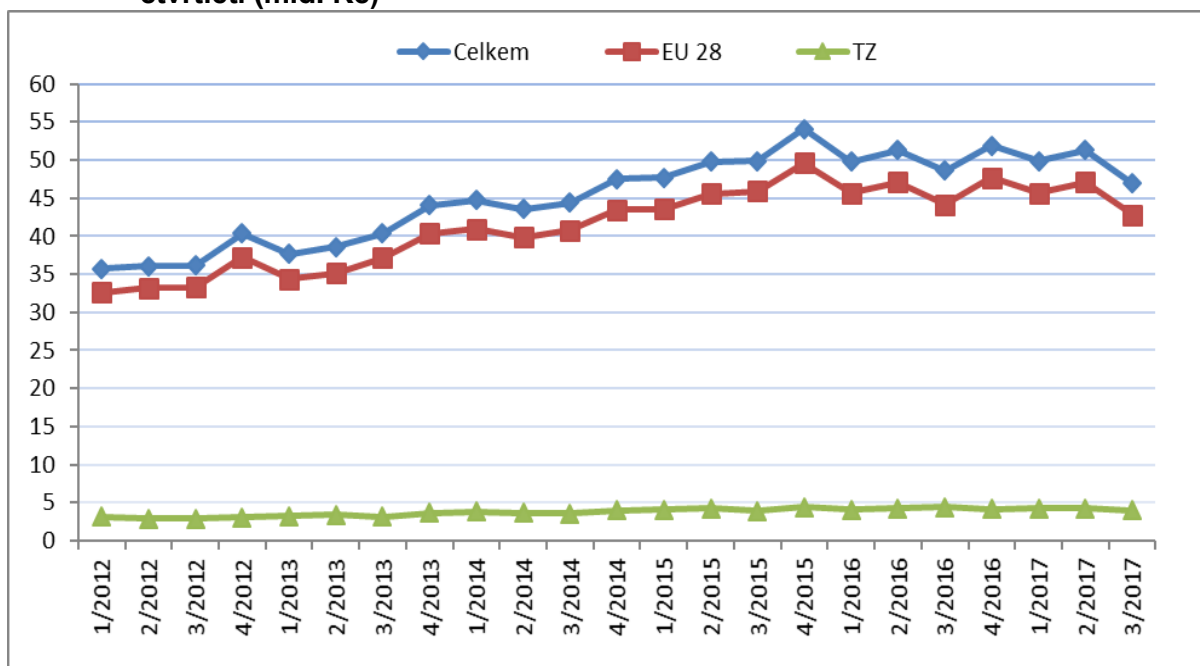
Ukazatel	Obrat AZO	Agrární vývoz	Agrární dovoz	Saldo AZO	Stupeň krytí dovozu vývozem (%)	Podíl salda na vývozu (%)	Podíl obratu AZO na obratu celk. ZO (%)	Podíl agrár. vývozu na celk. vývozu (%)	Podíl agrár. dovozu na celk. dovozu (%)
1. Q. 2015	99,3	47,7	51,6	-3,9	92,5	8,1	5,5	5,0	6,1
2. Q. 2015	103,7	49,8	53,9	-4,1	92,3	8,3	5,7	5,2	6,3
3. Q. 2015	103,9	49,8	54,0	-4,2	92,2	8,4	5,8	5,3	6,3
4. Q. 2015	115,2	54,0	61,1	-7,1	88,4	13,2	5,9	5,3	6,6
2015	422,1	201,4	220,7	-19,3	91,3	9,6	5,7	5,2	6,3
1. Q. 2016	106,4	49,8	56,6	-6,8	87,9	13,7	5,7	5,0	6,6
2. Q. 2016	107,4	51,3	56,1	-4,7	91,5	9,2	5,7	5,0	6,4
3. Q. 2016	103,1	48,6	54,5	-5,9	89,2	12,1	5,8	5,2	6,5
4. Q. 2016	109,4	51,9	57,5	-5,6	90,2	10,9	5,7	5,1	6,3
2016	426,3	201,6	224,7	-23,1	89,7	11,5	5,7	5,1	6,4
1. Q. 2017	105,3	49,9	55,4	-5,5	90,0	11,1	5,2	4,6	5,9
2. Q. 2017	109,1	51,3	57,8	-6,5	88,8	12,6	5,4	4,8	6,1
3. Q. 2017	102,7	46,9	55,8	-8,9	84,1	18,9	5,5	4,8	6,2

Pozn.: Agrární zboží je vymezené kapitolami 01 až 24 celního sazebníku.

Výpočty jsou provedeny z nezaokrouhlených dat.

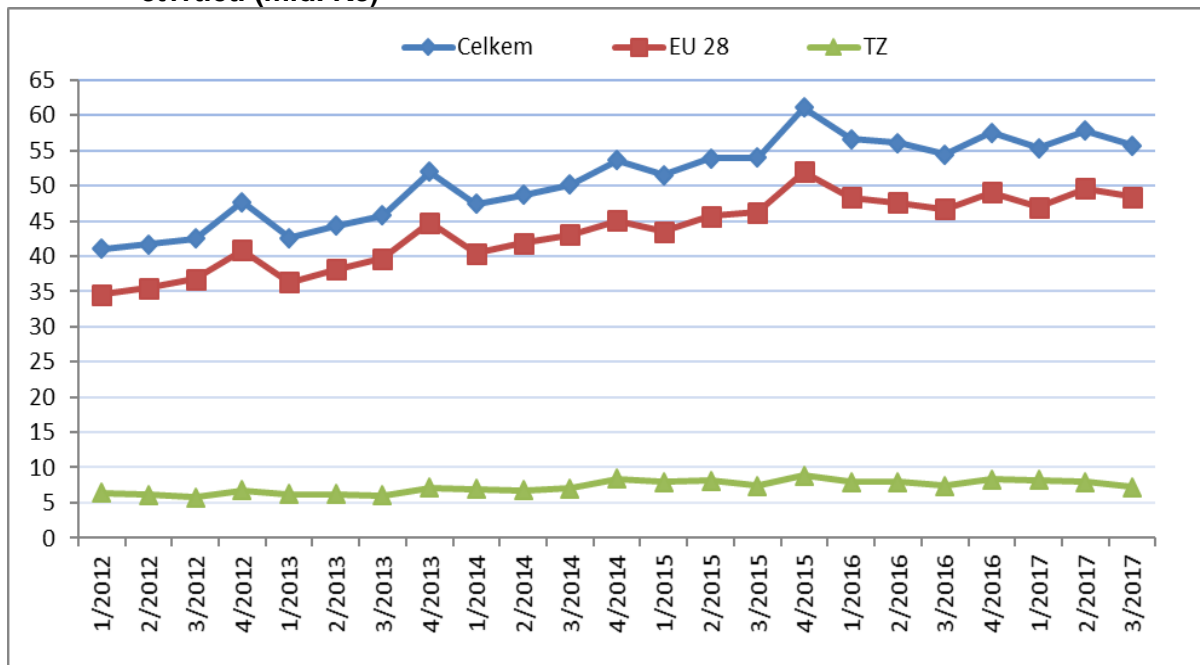
Zdroj: Databáze zahraničního obchodu ČSÚ, listopad 2017

Graf 2 – Vývoj hodnoty vývozu agrárního zboží z ČR v roce 2012 až září 2017 podle čtvrtletí (mld. Kč)



Zdroj: Databáze zahraničního obchodu ČSÚ, listopad 2017

Graf 3 – Vývoj hodnoty dovozu agrárního zboží do ČR v roce 2012 až září 2017 podle čtvrtletí (mld. Kč)



Zdroj: Databáze zahraničního obchodu ČSÚ, listopad 2017

Přílohy:

1) Celkový zahraniční obchod ČR

Tabulka – Vývoj vývozu 10 nejvíce vyvážených agrárních položek z ČR v roce 2012 až září 2017

Tabulka – Vývoj dovozu 10 nejvíce dovážených agrárních položek do ČR v roce 2012 až září 2017

2) Zahraníční obchod ČR – EU

Tabulka – Vývoj vývozu 10 nejvíce vyvážených agrárních položek z ČR do EU v roce 2012 až září 2017

Tabulka – Vývoj dovozu 10 nejvíce dovážených agrárních položek z EU do ČR v roce 2012 až září 2017

3) Zahraníční obchod ČR – mimounijní země

Tabulka – Vývoj vývozu 10 nejvíce vyvážených agrárních položek z ČR do mimounijních zemí v roce 2012 až září 2017

Tabulka – Vývoj dovozu 10 nejvíce dovážených agrárních položek z mimounijních zemí do ČR v roce 2012 až září 2017

Pozn.: Komodity definované 4-místným kódem HS jsou do tabulek 1 až 3 vybrány na základě hodnot vývozu a dovozu ve finančním vyjádření za období roku 2012 až září 2017 a řazeny jsou podle roku 2016. Data jsou na této úrovni HS bez dopočtů.

4) Pořadí zemí dle hodnoty agrárního vývozu z ČR

5) Pořadí zemí dle hodnoty agrárního dovozu do ČR

Pozn. Údaje v tabulkách 4 a 5 za jednotlivé země vycházejí z dat 2-místných kódů HS, jedná se tak o data s dopočty.

1) Celkový zahraniční obchod ČR

Tabulka – Vývoj vývozu 10 nejvíce vyvážených agrárních položek z ČR v roce 2012 až září 2017

Období	CIGARETY		PŠENICE		ŘEPKOVÝ OLEJ		PEKAŘSKÉ ZBOŽÍ		PŘÍPRAVKY K VÝŽIVĚ ZVÍŘAT		ČOKOLÁDA A KAKAOVÉ PŘÍPRAVKY		POTRAVIN. PŘÍPRAVKY		KÁVA		MLÉKO A SMETANA		PIVO	
	mil. Kč	tis. tun	mil. Kč	tis. tun	mil. Kč	tis. tun	mil. Kč	tis. tun	mil. Kč	tis. tun	mil. Kč	tis. tun	mil. Kč	tis. tun	mil. Kč	tis. tun	mil. Kč	tis. tun	mil. Kč	tis. tun
1/2012	2 167	6,2	2 857	609,3	1 811	80,3	1 251	23,4	1 112	68,6	1 104	11,7	1 404	14,3	634	4,1	1 751	175,0	878	66,6
2/2012	2 518	6,8	1 498	298,1	1 779	72,9	1 374	24,9	1 147	69,4	998	10,4	1 091	13,4	648	4,1	1 604	174,2	1 339	100,1
3/2012	2 125	6,2	1 803	316,8	1 938	78,1	1 507	26,8	1 188	72,0	1 299	13,5	1 194	12,7	482	3,5	1 630	195,0	1 294	104,9
4/2012	2 185	6,0	1 810	296,9	2 451	99,8	1 590	27,5	1 285	71,8	1 468	14,8	1 400	14,0	626	4,4	1 646	172,5	1 032	74,0
Celkem	8 996	25,1	7 969	1 521,1	7 979	331,0	5 722	102,6	4 732	281,7	4 868	50,4	5 089	54,4	2 390	16,1	6 631	716,7	4 543	345,6
1/2013	2 091	5,7	1 587	242,7	1 970	81,6	1 638	29,1	1 429	71,6	1 268	13,7	1 439	13,4	616	4,7	1 682	169,0	1 042	73,1
2/2013	2 373	5,9	1 623	262,7	1 750	73,4	1 703	30,1	1 396	69,6	1 034	11,1	1 409	14,7	420	3,3	1 881	183,3	1 429	109,7
3/2013	2 411	5,7	2 062	410,6	1 908	84,9	1 757	30,4	1 508	75,1	1 476	14,6	1 476	14,4	595	4,7	1 847	176,2	1 325	100,0
4/2013	2 170	5,4	2 833	585,3	1 896	91,0	1 757	29,2	1 640	77,7	1 663	15,4	1 597	16,7	641	5,4	2 080	173,7	1 228	84,5
Celkem	9 044	22,7	8 105	1 501,3	7 523	330,9	6 855	118,8	5 974	294,0	5 442	54,8	5 921	59,2	2 271	18,1	7 490	702,2	5 024	367,3
1/2014	2 201	4,6	3 301	637,9	2 362	112,2	1 675	27,7	1 791	77,8	1 385	13,6	1 583	14,5	825	6,7	2 212	181,2	1 112	73,0
2/2014	3 277	7,2	2 454	468,7	1 981	94,4	1 707	28,3	1 829	81,6	1 236	11,5	1 572	15,2	947	7,0	2 222	196,3	1 628	112,0
3/2014	3 284	7,3	2 786	585,9	1 806	89,9	1 865	29,3	1 968	92,4	1 687	13,7	1 572	14,2	1 296	8,1	2 132	198,7	1 496	106,8
4/2014	3 115	6,8	2 944	657,7	2 125	109,6	1 956	29,3	2 030	92,3	2 170	16,9	1 738	15,1	1 673	10,3	2 021	192,2	1 312	90,2
Celkem	11 877	26,0	11 484	2 350,3	8 274	406,0	7 203	114,7	7 619	344,1	6 478	55,7	6 466	59,0	4 741	32,1	8 587	768,4	5 548	382,0
1/2015	3 776	6,4	3 484	731,5	2 104	110,4	1 889	29,9	2 071	99,6	1 825	14,6	1 904	16,6	1 887	11,3	2 022	206,4	1 281	89,4
2/2015	4 118	7,0	2 930	633,4	2 685	142,0	1 898	30,6	1 913	99,7	1 513	12,6	1 795	16,9	2 149	13,2	1 984	213,9	1 780	125,5
3/2015	4 348	7,6	2 746	579,2	2 436	121,8	2 044	32,8	2 000	96,7	1 936	15,6	1 669	13,3	3 032	16,5	1 956	228,3	1 677	120,6
4/2015	4 231	8,8	2 470	526,8	3 064	151,1	2 177	35,3	2 175	104,4	3 011	20,6	1 866	13,8	4 054	18,7	1 852	205,6	1 366	96,7
Celkem	16 473	29,8	11 630	2 470,9	10 290	525,3	8 008	128,6	8 160	400,4	8 285	63,4	7 234	60,6	11 122	59,7	7 814	854,2	6 104	432,2
1/2016	5 453	10,3	2 474	582,9	2 904	142,1	2 151	37,4	2 199	104,0	2 389	16,7	1 787	13,3	2 967	15,3	1 713	198,2	1 323	93,0
2/2016	5 917	10,3	3 262	822,4	3 013	145,4	2 456	43,7	2 121	104,8	1 811	14,5	1 775	13,8	1 521	9,0	1 562	204,1	1 864	133,8
3/2016	4 537	7,6	2 656	679,4	2 520	120,5	2 483	43,0	2 230	107,3	1 967	14,9	1 788	13,6	1 528	8,5	1 658	221,3	1 661	121,6
4/2016	4 062	8,2	3 197	789,5	2 690	117,9	2 543	43,5	2 454	118,4	2 443	17,6	1 939	14,8	1 042	5,7	1 858	198,5	1 398	99,7
Celkem	19 969	36,4	11 589	2 874,2	11 127	525,9	9 634	167,5	9 003	434,6	8 610	63,6	7 288	55,6	7 058	38,4	6 791	822,1	6 246	448,0
1/2017	3 956	8,0	3 843	918,9	1 890	80,6	2 468	43,9	2 456	120,3	1 805	13,9	1 935	16,2	925	5,0	1 923	199,4	1 342	98,1
2/2017	6 219	11,1	2 818	657,8	2 018	90,7	2 384	43,5	2 465	113,9	1 252	11,1	1 897	16,2	954	5,3	2 101	217,9	1 790	136,3
3/2017	5 571	10,4	2 077	492,0	1 630	77,0	2 230	41,3	2 427	112,3	1 440	13,0	1 913	16,0	893	5,0	2 201	217,6	1 581	122,6

Pozn.: Upřesnění názvů komodit: HS 2402 cigarety vč. doutníků a doutničků, HS 1514 řepkový olej vč. hořčičného, HS 1905 pekařské zboží vč. sušenek a oplatek, HS 2106 potravinové přípravky jiné a HS 0401 mléko a smetana nezahuštěné.

Zdroj: Databáze zahraničního obchodu ČSÚ, listopad 2017

Tabulka – Vývoj dovozu 10 nejvíce dovážených agrárních položek do ČR v roce 2012 až září 2017

Období	VEPŘOVÉ MASO		ČOKOLÁDA A KAKAOVÉ PŘÍPRAVKY		KÁVA		PEKAŘSKÉ ZBOŽÍ		SÝRY A TVAROH		CIGARETY		POTRAVIN. PŘÍPRAVKY		PŘÍPRAVKY K VÝŽIVĚ ZVÍŘAT		DRŮBEŽÍ MASO A DROBY		VÍNO	
	mil. Kč	tis. tun	mil. Kč	tis. tun	mil. Kč	tis. tun	mil. Kč	tis. tun	mil. Kč	tis. tun	mil. Kč	tis. tun	mil. Kč	tis. tun	mil. Kč	tis. tun	mil. Kč	tis. tun	mil. Kč	tis. tun
1/2012	2 941	54,2	1 463	16,0	931	9,2	1 683	34,6	1 593	20,5	564	2,2	1 489	16,8	1 166	47,8	1 176	25,5	863	39,5
2/2012	3 216	58,7	1 296	15,1	772	7,9	1 843	36,4	1 530	20,3	726	3,0	1 451	20,6	1 119	48,5	1 139	23,5	902	34,4
3/2012	3 397	57,8	1 960	25,2	804	7,9	1 891	37,2	1 632	21,5	902	3,7	1 495	15,9	1 256	51,7	1 254	24,8	862	32,7
4/2012	3 594	57,9	1 799	20,2	963	9,6	1 819	36,1	1 734	21,6	1 966	8,5	1 537	16,7	1 312	57,2	1 435	27,1	1 131	38,5
Celkem	13 148	228,7	6 518	76,4	3 469	34,6	7 235	144,3	6 488	83,8	4 158	17,3	5 973	69,9	4 853	205,1	5 003	100,9	3 757	145,1
1/2013	2 891	52,3	1 672	18,9	833	9,2	1 789	34,5	1 659	20,6	241	0,7	1 437	16,9	1 300	53,7	1 162	24,7	987	36,2
2/2013	3 126	54,3	1 479	18,8	830	8,9	1 941	37,0	1 731	20,9	559	1,8	1 521	16,0	1 327	52,1	1 162	22,4	1 004	34,3
3/2013	3 668	59,2	1 797	22,8	719	7,6	1 984	41,0	1 919	22,1	995	3,6	1 681	17,9	1 375	54,2	1 183	23,2	983	31,8
4/2013	3 715	61,2	2 122	22,4	969	9,5	2 071	38,8	1 966	21,2	2 673	10,8	1 794	18,1	1 487	60,2	1 339	25,4	1 234	37,0
Celkem	13 400	227,0	7 071	82,8	3 351	35,2	7 785	151,3	7 275	84,8	4 468	16,8	6 434	69,0	5 489	220,3	4 846	95,7	4 208	139,2
1/2014	3 287	56,4	1 966	20,1	1 043	11,3	1 842	35,6	1 980	20,8	274	0,7	1 684	16,5	1 480	55,6	1 169	23,6	976	36,4
2/2014	3 444	58,9	1 655	17,1	1 264	11,8	1 994	35,5	2 051	22,6	603	1,6	1 719	18,7	1 416	52,6	1 165	21,9	912	32,3
3/2014	3 845	63,0	1 968	18,1	1 626	13,1	2 043	35,8	2 058	22,8	1 046	2,8	1 718	18,3	1 554	60,2	1 325	23,0	959	38,2
4/2014	3 590	64,8	2 312	22,8	2 053	15,1	2 165	38,1	1 952	22,3	1 096	3,2	1 730	18,8	1 626	61,6	1 709	30,9	1 176	34,8
Celkem	14 165	243,1	7 901	78,0	5 985	51,2	8 045	144,9	8 041	88,6	3 019	8,3	6 852	72,4	6 077	230,1	5 367	99,4	4 023	141,6
1/2015	3 360	62,5	2 223	20,0	2 207	17,1	1 903	33,6	1 770	21,4	1 020	3,0	1 733	16,5	1 590	61,0	1 546	28,5	988	38,3
2/2015	3 374	61,8	1 845	17,7	2 545	18,4	2 075	38,0	1 792	21,2	1 482	4,4	1 717	18,4	1 598	57,6	1 593	28,0	1 079	38,2
3/2015	3 329	63,3	2 301	20,4	3 350	21,3	2 079	38,7	1 902	23,8	1 447	4,1	1 719	18,4	1 537	58,6	1 525	27,5	960	36,6
4/2015	3 510	69,5	3 193	24,7	4 526	25,3	2 209	39,2	1 928	23,5	1 487	4,9	1 740	18,6	1 802	67,1	1 576	31,1	1 167	33,8
Celkem	13 573	257,1	9 562	82,9	12 627	82,0	8 266	149,4	7 391	90,0	5 436	16,5	6 909	71,9	6 526	244,3	6 240	115,0	4 193	146,9
1/2016	3 056	62,2	2 904	22,3	3 225	20,7	1 985	36,1	1 806	23,7	2 019	6,5	1 744	16,6	1 661	61,4	1 467	30,0	951	37,8
2/2016	3 304	63,5	2 122	18,6	1 933	14,9	2 112	37,9	1 836	24,8	2 000	6,4	1 815	20,0	1 657	60,4	1 374	29,5	1 009	33,3
3/2016	3 703	63,6	2 410	21,5	1 927	14,6	2 178	39,2	1 979	25,4	2 103	6,0	1 757	18,3	1 572	57,2	1 354	27,8	1 037	37,7
4/2016	4 016	70,6	2 807	25,7	1 560	11,9	2 315	44,0	2 126	23,3	1 462	4,0	1 850	18,4	1 728	62,1	1 540	31,2	1 281	37,1
Celkem	14 081	260,0	10 243	88,1	8 644	62,1	8 590	157,2	7 747	97,1	7 583	23,0	7 167	73,3	6 617	241,1	5 735	118,5	4 278	145,9
1/2017	3 498	62,9	2 403	21,0	1 331	10,3	2 131	43,2	1 952	22,3	2 050	5,2	1 791	20,0	1 682	61,1	1 341	28,6	1 093	38,4
2/2017	4 099	64,6	1 673	17,5	1 358	10,3	2 166	42,9	2 100	23,7	2 445	7,2	1 927	21,2	1 724	60,3	1 444	29,7	1 139	35,8
3/2017	4 046	66,3	1 979	19,0	1 447	11,1	2 147	45,8	2 247	25,1	2 597	8,1	1 926	19,8	1 728	56,0	1 386	29,4	1 198	40,7

Pozn.: Upřesnění názvů komodit: HS 1905 pekařské zboží vč. sušenek a oplatek, HS 2402 cigarety vč. doutníků a doutníčků a HS 2106 potravinové přípravy jiné.

Zdroj: Databáze zahraničního obchodu ČSÚ, listopad 2017

2) Zahraniční obchod ČR – EU

Tabulka – Vývoj vývozu 10 nejvíce vyvážených agrárních položek z ČR do EU v roce 2012 až září 2017

Období	CIGARETY		PŠENICE		ŘEPKOVÝ OLEJ		PEKAŘSKÉ ZBOŽÍ		ČOKOLÁDA A KAKAOVÉ PŘÍPRAVKY		PŘÍPRAVKY K VÝŽIVĚ ZVÍŘAT		KÁVA		MLÉKO A SMETANA		POTRAVIN. PŘÍPRAVKY		PIVO	
	mil. Kč	tis. tun	mil. Kč	tis. tun	mil. Kč	tis. tun	mil. Kč	tis. tun	mil. Kč	tis. tun	mil. Kč	tis. tun	mil. Kč	tis. tun	mil. Kč	tis. tun	mil. Kč	tis. tun	mil. Kč	tis. tun
1/2012	2 134	6,1	2 727	583,5	1 808	80,1	1 183	22,3	1 063	11,4	955	64,7	631	4,1	1 751	175,0	1 279	13,5	626	53,9
2/2012	2 491	6,6	1 498	298,1	1 770	72,5	1 299	23,6	964	10,2	976	65,4	646	4,1	1 604	174,1	966	12,4	1 028	84,7
3/2012	1 993	5,6	1 800	316,6	1 932	77,9	1 401	25,3	1 225	13,0	1 003	68,0	478	3,4	1 629	194,9	1 073	11,9	1 000	90,6
4/2012	2 053	5,4	1 810	296,9	2 451	99,8	1 500	26,2	1 405	14,4	1 109	67,5	619	4,3	1 644	172,4	1 256	12,8	789	62,0
Celkem	8 671	23,8	7 836	1 495,0	7 961	330,3	5 383	97,4	4 657	48,9	4 042	265,6	2 373	15,9	6 628	716,5	4 575	50,7	3 442	291,2
1/2013	1 953	4,9	1 586	242,6	1 970	81,6	1 542	27,7	1 234	13,5	1 159	66,6	602	4,5	1 681	168,9	1 291	12,2	763	59,4
2/2013	2 235	5,2	1 613	261,2	1 750	73,4	1 555	28,1	999	10,8	1 118	64,3	413	3,2	1 878	183,0	1 271	13,6	1 084	92,6
3/2013	2 292	5,1	2 057	410,3	1 908	84,9	1 619	28,5	1 407	14,2	1 191	68,0	578	4,5	1 847	176,2	1 327	13,4	1 021	85,0
4/2013	1 991	4,6	2 831	584,9	1 895	91,0	1 630	27,3	1 591	14,9	1 295	69,3	630	5,2	2 077	173,5	1 434	15,3	927	69,6
Celkem	8 470	19,8	8 087	1 499,0	7 523	330,9	6 345	111,6	5 231	53,4	4 762	268,2	2 223	17,4	7 482	701,6	5 323	54,6	3 795	306,6
1/2014	2 181	4,5	3 293	636,4	2 362	112,2	1 554	25,9	1 341	13,3	1 357	69,7	818	6,6	2 209	181,1	1 424	13,1	816	59,0
2/2014	3 202	6,9	2 454	468,7	1 981	94,4	1 585	26,7	1 186	11,1	1 370	73,4	942	6,9	2 221	196,3	1 416	13,9	1 242	93,4
3/2014	3 165	6,7	2 777	585,3	1 805	89,9	1 746	27,8	1 618	13,3	1 538	82,2	1 283	7,9	2 123	198,5	1 430	13,2	1 150	90,3
4/2014	2 966	6,2	2 938	656,7	2 125	109,6	1 851	28,1	2 054	16,3	1 582	82,7	1 652	10,0	2 013	191,7	1 565	13,9	1 028	76,6
Celkem	11 513	24,3	11 462	2 347,1	8 272	406,0	6 737	108,5	6 199	54,0	5 846	308,0	4 695	31,4	8 566	767,6	5 835	54,1	4 236	319,4
1/2015	3 386	5,8	3 472	729,5	2 104	110,4	1 795	28,6	1 755	14,2	1 631	90,2	1 886	11,3	2 019	206,2	1 745	15,5	1 048	77,4
2/2015	3 799	6,6	2 929	633,3	2 678	141,7	1 801	29,3	1 458	12,2	1 517	90,6	2 135	13,0	1 978	213,7	1 615	15,9	1 414	107,9
3/2015	3 953	7,0	2 737	578,6	2 435	121,7	1 929	31,5	1 852	15,1	1 562	86,9	3 022	16,4	1 955	228,2	1 525	12,6	1 351	104,2
4/2015	3 806	8,3	2 448	523,2	3 064	151,1	2 075	33,9	2 924	20,1	1 703	93,4	4 014	18,4	1 847	205,3	1 691	12,9	1 114	83,4
Celkem	14 944	27,8	11 587	2 464,7	10 280	524,9	7 599	123,3	7 990	61,5	6 413	361,1	11 056	59,0	7 799	853,4	6 576	56,8	4 927	372,8
1/2016	5 091	9,8	2 473	582,6	2 903	142,0	2 068	36,2	2 324	16,3	1 738	93,5	2 956	15,1	1 709	198,1	1 634	12,6	1 051	78,6
2/2016	5 643	9,9	3 262	822,4	3 011	145,4	2 326	41,9	1 763	14,2	1 666	94,8	1 506	8,8	1 551	203,3	1 612	13,0	1 472	112,5
3/2016	4 063	7,0	2 625	675,5	2 516	120,4	2 366	41,3	1 907	14,5	1 731	97,3	1 514	8,4	1 652	220,8	1 617	12,7	1 354	105,4
4/2016	3 828	7,9	3 176	785,7	2 690	117,8	2 414	41,5	2 362	17,1	1 914	107,1	1 040	5,6	1 838	196,9	1 751	13,9	1 102	82,6
Celkem	18 624	34,7	11 536	2 866,2	11 121	525,7	9 174	160,9	8 356	62,1	7 048	392,6	7 016	37,9	6 750	819,2	6 614	52,1	4 979	379,1
1/2017	3 935	8,0	3 786	906,6	1 889	80,6	2 335	42,0	1 756	13,6	1 939	109,2	922	5,0	1 910	198,5	1 723	15,2	1 016	78,6
2/2017	6 197	11,1	2 802	654,4	2 016	90,7	2 252	41,8	1 209	10,8	1 925	102,4	952	5,3	2 086	216,9	1 667	15,2	1 380	112,7
3/2017	5 537	10,4	2 063	490,8	1 628	76,9	2 110	39,7	1 364	12,5	1 931	101,0	886	5,0	2 190	216,6	1 664	14,9	1 280	104,9

Pozn.: Upřesnění názvů komodit: HS 2402 cigarety vč. doutníků a doutničků, HS 1514 řepkový olej vč. hořčičného, HS 1905 pekařské zboží vč. sušenek a oplatek, HS 0401 mléko a smetana nezahuštěné a HS 2106 potravinové přípravky jiné.

Zdroj: Databáze zahraničního obchodu ČSÚ, listopad 2017

Tabulka – Vývoj dovozu 10 nejvíce dovážených agrárních položek z EU do ČR v roce 2012 až září 2017

Období	VEPŘOVÉ MASO		ČOKOLÁDA A KAKAOVÉ PŘÍPRAVKY		PEKAŘSKÉ ZBOŽÍ		SÝRY A TVAROH		CIGARETY		KÁVA		PŘÍPRAVKY K VÝŽIVĚ ZVÍŘAT		DRŮBEŽÍ MASO A DROBY		POTRAVIN. PŘÍPRAVKY		VÍNO	
	mil. Kč	tis. tun	mil. Kč	tis. tun	mil. Kč	tis. tun	mil. Kč	tis. tun	mil. Kč	tis. tun	mil. Kč	tis. tun	mil. Kč	tis. tun	mil. Kč	tis. tun	mil. Kč	tis. tun	mil. Kč	tis. tun
1/2012	2 916	53,9	1 415	15,6	1 638	33,8	1 586	20,4	555	2,2	577	4,9	1 025	44,9	838	20,4	1 103	14,8	633	25,6
2/2012	3 186	58,3	1 263	14,8	1 785	35,6	1 528	20,3	714	2,9	396	2,8	975	45,8	728	17,5	1 066	18,3	749	27,9
3/2012	3 365	57,4	1 919	24,8	1 851	36,7	1 627	21,5	888	3,6	488	3,7	1 097	48,8	823	18,2	1 018	13,1	758	29,7
4/2012	3 575	57,8	1 750	19,9	1 777	35,5	1 728	21,5	1 926	8,3	661	5,1	1 186	54,7	1 004	20,6	1 092	14,5	994	33,7
Celkem	13 041	227,3	6 346	75,1	7 050	141,6	6 469	83,7	4 084	17,1	2 122	16,5	4 284	194,3	3 393	76,7	4 280	60,8	3 133	116,9
1/2013	2 884	52,2	1 632	18,6	1 749	33,8	1 653	20,5	232	0,7	507	4,0	1 163	50,6	885	20,2	1 062	15,0	760	24,7
2/2013	3 107	54,1	1 442	18,5	1 886	36,2	1 727	20,9	541	1,8	546	4,3	1 170	49,0	905	18,3	1 062	13,6	828	27,4
3/2013	3 655	59,1	1 757	22,5	1 946	40,5	1 914	22,1	977	3,6	497	4,0	1 196	50,5	851	18,2	1 182	15,2	852	27,7
4/2013	3 704	61,1	2 068	22,0	2 025	38,2	1 961	21,1	2 544	10,2	739	5,7	1 312	56,3	1 113	22,0	1 259	15,1	1 094	32,8
Celkem	13 350	226,5	6 899	81,6	7 605	148,7	7 255	84,7	4 294	16,2	2 289	18,0	4 841	206,5	3 754	78,6	4 565	58,9	3 534	112,6
1/2014	3 274	56,3	1 910	19,6	1 805	35,0	1 973	20,8	264	0,7	815	7,3	1 312	52,8	973	20,8	1 243	14,4	819	31,1
2/2014	3 408	58,4	1 609	16,7	1 949	34,7	2 045	22,6	587	1,6	1 017	8,1	1 237	49,8	991	19,3	1 170	15,6	777	28,1
3/2014	3 831	63,0	1 916	17,8	2 005	35,2	2 039	22,7	1 016	2,7	1 319	9,1	1 344	57,2	1 053	19,6	1 236	15,9	849	35,1
4/2014	3 578	64,7	2 241	22,4	2 127	37,7	1 948	22,3	1 062	3,1	1 689	10,8	1 438	59,2	1 376	26,7	1 224	16,5	1 001	30,6
Celkem	14 091	242,4	7 676	76,4	7 885	142,6	8 005	88,4	2 930	8,1	4 840	35,3	5 331	219,0	4 394	86,5	4 873	62,3	3 447	124,9
1/2015	3 348	62,4	2 165	19,5	1 861	33,0	1 767	21,4	999	3,0	1 843	12,9	1 411	58,3	1 181	23,7	1 199	13,7	827	33,7
2/2015	3 353	61,6	1 801	17,5	2 023	37,2	1 789	21,2	1 450	4,4	2 021	13,0	1 395	54,7	1 156	22,5	1 207	15,8	901	33,5
3/2015	3 311	63,1	2 232	20,2	2 035	38,1	1 898	23,7	1 411	4,1	2 766	16,2	1 360	56,0	1 191	23,0	1 241	16,0	815	32,8
4/2015	3 497	69,4	3 094	24,3	2 173	38,7	1 924	23,5	1 449	4,9	3 526	18,2	1 597	64,2	1 391	28,4	1 236	16,0	1 004	29,5
Celkem	13 509	256,5	9 293	81,4	8 092	147,0	7 379	89,9	5 309	16,3	10 156	60,2	5 763	233,3	4 920	97,6	4 882	61,5	3 548	129,5
1/2016	3 040	62,1	2 826	21,9	1 956	35,7	1 804	23,7	2 007	6,5	2 496	14,2	1 450	58,3	1 339	27,8	1 246	14,0	801	33,2
2/2016	3 272	63,2	2 054	18,3	2 079	37,5	1 830	24,7	1 975	6,4	1 392	9,9	1 413	57,0	1 204	26,7	1 301	17,2	859	29,4
3/2016	3 683	63,4	2 348	21,1	2 142	38,8	1 975	25,3	2 082	6,0	1 354	9,6	1 378	54,6	1 266	26,3	1 279	15,9	864	31,3
4/2016	4 002	70,4	2 723	25,3	2 288	43,7	2 120	23,2	1 430	4,0	1 270	8,6	1 529	59,3	1 457	29,9	1 381	15,9	1 087	32,1
Celkem	13 997	259,1	9 950	86,6	8 465	155,6	7 729	97,0	7 494	22,9	6 512	42,2	5 770	229,2	5 267	110,7	5 207	63,0	3 612	126,1
1/2017	3 482	62,7	2 305	20,5	2 100	42,8	1 946	22,3	2 034	5,2	1 067	7,6	1 479	58,1	1 246	26,9	1 290	17,5	937	34,4
2/2017	4 086	64,5	1 602	17,0	2 128	42,4	2 096	23,7	2 425	7,2	1 078	7,6	1 511	57,1	1 367	28,4	1 406	18,5	955	31,2
3/2017	4 029	66,0	1 922	18,7	2 116	45,4	2 241	25,0	2 580	8,1	1 108	7,5	1 516	52,9	1 312	28,1	1 411	17,3	1 017	35,9

Pozn.: Upřesnění názvů komodit: HS 1905 pekařské zboží vč. sušenek a oplatek, HS 2402 cigarety vč. doutníků a doutníčků a HS 2106 potravinové přípravky jiné.

Zdroj: Databáze zahraničního obchodu ČSÚ, listopad 2017

3) Zahraniční obchod ČR – mimounijní země

Tabulka – Vývoj vývozu 10 nejvíce vyvážených agrárních položek z ČR do mimounijních zemí v roce 2012 až září 2017

Období	PŘÍPRAVKY K VÝŽIVĚ ZVÍŘAT		CUKR		CIGARETY		PIVO		ŽVÝ SKOT		SUŠENÉ MLÉKO A SMETANA		PEKTINY		POTRAVIN. PŘÍPRAVKY		SÝRY A TVAROH		SYROVÁTKA	
	mil. Kč	tis. tun	mil. Kč	tis. tun	mil. Kč	tis. tun	mil. Kč	tis. tun	mil. Kč	tis. tun	mil. Kč	tis. tun	mil. Kč	tis. tun	mil. Kč	tis. tun	mil. Kč	tis. tun	mil. Kč	tis. tun
1/2012	157	3,9	282	23,2	33	0,13	252	12,7	59	0,6	303	4,5	107	0,4	126	0,8	154	1,7	170	5,7
2/2012	171	4,0	323	27,5	27	0,12	311	15,3	53	0,8	228	3,7	175	0,8	125	1,0	146	1,6	160	5,3
3/2012	185	4,0	247	20,3	132	0,56	294	14,3	73	1,2	204	3,2	112	0,5	120	0,8	136	1,5	167	5,5
4/2012	176	4,3	275	24,6	132	0,55	243	12,1	100	1,3	241	3,3	87	0,4	144	1,2	185	2,1	138	4,3
Celkem	689	16,1	1 127	95,5	325	1,37	1 100	54,4	285	3,9	976	14,7	481	2,1	514	3,7	621	6,8	635	20,9
1/2013	270	5,0	259	26,5	138	0,71	280	13,6	77	1,0	250	3,4	125	0,5	148	1,1	195	2,0	163	5,5
2/2013	278	5,3	245	23,8	138	0,70	346	17,1	97	1,2	284	3,3	138	0,6	138	1,1	199	2,0	186	5,7
3/2013	318	7,1	192	19,3	119	0,59	304	15,0	56	0,9	335	3,6	110	0,4	149	1,1	139	1,4	142	4,8
4/2013	345	8,4	288	29,3	178	0,86	301	15,0	51	0,8	267	2,9	144	0,5	163	1,3	136	1,3	215	7,2
Celkem	1 211	25,8	984	98,9	574	2,86	1 230	60,7	280	3,9	1 137	13,2	516	2,0	598	4,6	669	6,7	705	23,1
1/2014	433	8,1	167	16,6	20	0,08	297	14,0	70	1,0	417	4,3	157	0,6	159	1,4	155	1,4	220	6,8
2/2014	460	8,3	194	19,3	75	0,36	386	18,6	83	1,3	346	3,6	146	0,6	156	1,3	227	2,1	184	6,1
3/2014	431	10,2	241	25,0	119	0,59	345	16,5	75	1,0	280	3,4	147	0,6	142	1,0	170	1,6	191	6,3
4/2014	449	9,6	308	35,5	149	0,67	284	13,6	143	1,9	258	3,7	153	0,6	174	1,2	170	1,6	187	6,3
Celkem	1 772	36,1	910	96,3	364	1,71	1 312	62,7	371	5,2	1 301	15,0	603	2,3	631	4,9	722	6,7	783	25,4
1/2015	441	9,4	285	31,8	390	0,60	233	12,0	140	1,7	266	4,0	146	0,5	159	1,1	173	1,5	158	5,2
2/2015	395	9,1	245	25,4	319	0,37	365	17,6	227	2,7	322	4,9	234	0,8	181	1,0	191	1,6	134	4,5
3/2015	438	9,8	117	12,4	395	0,55	326	16,4	287	2,9	195	3,3	139	0,4	144	0,7	170	1,5	120	5,0
4/2015	472	11,0	382	41,6	425	0,52	252	13,4	358	4,0	167	2,8	148	0,5	175	0,9	176	1,6	121	5,0
Celkem	1 746	39,3	1 030	111,1	1 529	2,05	1 177	59,4	1 012	11,3	950	15,0	666	2,2	659	3,9	710	6,2	533	19,7
1/2016	462	10,5	78	8,1	362	0,44	272	14,4	291	3,2	221	3,9	200	0,6	153	0,7	167	1,5	113	5,0
2/2016	455	10,0	285	27,8	274	0,34	391	21,2	432	4,4	264	5,0	213	0,6	163	0,8	165	1,5	118	5,9
3/2016	499	10,1	815	74,0	474	0,62	308	16,2	85	1,1	195	3,6	161	0,5	171	0,9	135	1,2	104	4,9
4/2016	540	11,4	244	18,6	234	0,31	296	17,1	288	3,5	220	3,7	173	0,6	188	1,0	151	1,4	109	4,1
Celkem	1 955	41,9	1 422	128,5	1 345	1,71	1 267	69,0	1 095	12,1	900	16,2	746	2,3	674	3,4	618	5,6	445	19,9
1/2017	517	11,1	289	22,1	20	0,04	325	19,5	138	1,6	276	4,3	191	0,6	211	1,0	167	1,5	183	6,4
2/2017	540	11,5	433	37,9	22	0,04	410	23,6	298	3,5	243	4,2	161	0,5	231	0,9	152	1,4	161	5,6
3/2017	497	11,3	352	35,7	33	0,04	300	17,7	325	4,1	224	4,1	194	0,6	249	1,1	128	1,2	123	4,1

Pozn.: Upřesnění názvů komodit: HS 2402 cigarety vč. doutníků a doutničků, HS 1302 pektiny vč. rostlinných šťáv, výtažků apod. a HS 2106 potravinové přípravy jiné.

Zdroj: Databáze zahraničního obchodu ČSÚ, listopad 2017

Tabulka – Vývoj dovozu 10 nejvíce dovážených agrárních položek z mimounijních zemí do ČR v roce 2012 až září 2017

Období	BANÁNY		POTRAVIN. PŘÍPRAVKY		RYBY ČERSTVÉ A CHLAZENÉ		KÁVA		FILÉ A JINÉ RYBÍ MASO		SKOŘÁPKOVÉ OVOCE		CITRUSOVÉ PLODY		TABÁK		KONZERV. OVOCE A OŘECHY		DRŮBEŽÍ MASO A DROBY	
	mil. Kč	tis. tun	mil. Kč	tis. tun	mil. Kč	tis. tun	mil. Kč	tis. tun	mil. Kč	tis. tun	mil. Kč	tis. tun	mil. Kč	tis. tun	mil. Kč	tis. tun	mil. Kč	tis. tun	mil. Kč	tis. tun
1/2012	517	25,9	381	1,9	117	1,2	352	4,4	229	3,5	141	1,1	140	8,7	300	3,2	175	5,1	337	5,0
2/2012	505	27,8	379	2,2	136	1,3	375	5,0	268	3,9	104	0,8	72	3,9	252	2,9	147	4,2	409	6,0
3/2012	296	18,4	471	2,8	155	1,6	314	4,2	205	2,9	133	1,2	151	6,4	268	2,8	168	4,4	431	6,7
4/2012	503	29,4	439	2,1	194	1,9	301	4,5	309	4,3	310	2,8	263	13,5	299	3,3	186	4,0	431	6,6
Celkem	1 821	101,5	1 670	8,9	602	6,0	1 343	18,1	1 011	14,7	688	5,9	625	32,5	1 118	12,2	676	17,6	1 608	24,2
1/2013	515	26,9	368	1,8	197	1,4	314	5,1	257	3,6	135	1,0	139	7,7	231	2,5	155	4,4	276	4,5
2/2013	497	27,3	453	2,4	182	1,2	282	4,5	248	3,2	147	1,1	96	4,2	223	2,5	160	4,5	258	4,1
3/2013	341	20,8	494	2,7	155	1,2	218	3,6	314	4,3	240	1,8	180	7,4	215	2,4	157	4,5	332	5,0
4/2013	504	31,4	528	2,9	189	1,5	222	3,7	349	5,0	377	2,8	347	19,4	252	2,6	232	5,2	227	3,5
Celkem	1 856	106,5	1 842	9,8	723	5,2	1 036	16,9	1 167	16,1	897	6,7	762	38,8	921	10,1	704	18,5	1 093	17,0
1/2014	416	20,7	434	2,1	214	1,4	224	4,0	292	3,7	183	1,1	147	8,4	299	2,9	160	3,6	195	2,8
2/2014	485	25,8	540	3,1	220	1,6	215	3,5	270	3,5	157	0,9	80	3,8	183	2,2	166	4,2	174	2,5
3/2014	369	20,4	469	2,4	201	1,6	295	3,8	272	3,4	307	1,6	218	7,3	291	3,1	249	5,5	271	3,4
4/2014	554	30,3	494	2,3	273	1,9	326	4,0	330	3,7	488	2,3	348	18,1	388	4,7	281	4,3	333	4,1
Celkem	1 824	97,2	1 937	9,9	908	6,4	1 059	15,3	1 164	14,3	1 135	6,0	792	37,6	1 161	12,9	857	17,5	973	12,9
1/2015	685	30,1	509	2,7	224	1,6	354	4,1	351	4,0	276	1,0	169	9,1	223	2,6	230	3,9	365	4,8
2/2015	628	30,2	496	2,6	185	1,4	486	5,2	380	4,0	223	0,8	98	4,7	153	1,7	256	4,5	437	5,5
3/2015	357	21,1	466	2,3	259	1,9	312	3,8	239	3,0	347	1,4	284	8,5	112	1,3	216	4,0	334	4,4
4/2015	607	38,2	472	2,5	314	2,2	831	6,3	404	5,1	409	2,1	380	18,1	178	2,3	261	3,6	184	2,7
Celkem	2 277	119,5	1 942	10,1	982	7,0	1 983	19,3	1 375	16,2	1 255	5,3	931	40,5	667	8,0	963	16,0	1 320	17,3
1/2016	772	34,5	479	2,4	303	1,7	457	5,2	340	3,9	282	1,5	164	9,3	182	2,3	190	3,1	127	2,3
2/2016	882	42,5	508	2,7	441	2,2	228	3,5	218	2,9	201	1,2	142	5,3	180	2,2	186	3,6	169	2,8
3/2016	530	29,5	472	2,4	357	1,9	256	3,5	295	3,7	190	1,1	343	9,3	264	2,6	225	4,7	89	1,5
4/2016	780	48,2	461	2,4	443	2,0	254	3,1	318	3,9	381	2,2	340	17,0	337	3,0	217	3,4	82	1,3
Celkem	2 964	154,8	1 919	10,0	1 544	7,9	1 196	15,3	1 170	14,4	1 053	6,1	988	40,8	963	10,1	819	14,8	468	7,9
1/2017	735	38,2	494	2,4	360	1,7	223	2,5	321	3,8	202	1,1	139	6,8	315	3,3	247	4,5	95	1,7
2/2017	753	35,4	512	2,7	418	2,1	206	2,2	234	2,9	193	1,1	127	4,6	321	3,1	192	4,1	77	1,3
3/2017	419	32,6	512	2,5	346	2,0	249	3,1	278	3,6	236	1,6	246	8,5	354	3,9	193	4,7	74	1,2

Pozn.: Upřesnění názvů komodit: HS 2106 potravinové přípravky jiné, HS 0802 skořápkové ovoce bez kokosů, para a kešu ořechů a HS 2401 tabák nezpracovaný.

Zdroj: Databáze zahraničního obchodu ČSÚ, listopad 2017

4) Pořadí zemí dle hodnoty agrárního vývozu z ČR

Název země	2013		2014		2015		2016		1 - 3. Q. 2016		1 - 3. Q. 2017	
	tis. tun	mil. Kč	tis. tun	mil. Kč	tis. tun	mil. Kč	tis. tun	mil. Kč	tis. tun	mil. Kč	tis. tun	mil. Kč
Slovensko	1 620,9	40 910	1 616,4	42 899	1 760,6	47 205	1 646,0	45 301	1 230,1	33 979	1 201,9	32 032
Německo	3 425,1	32 490	4 096,2	36 832	4 639,3	40 247	4 628,4	37 014	3 261,2	26 351	3 593,5	28 965
Polsko	9 350,9	17 619	9 678,5	20 279	6 693,2	23 486	6 692,1	24 181	4 751,8	18 348	5 353,1	15 831
Itálie	246,0	10 943	284,2	12 553	326,7	13 336	312,0	17 617	242,4	14 043	195,3	13 891
Rakousko	677,8	9 383	916,6	11 497	1 008,2	12 046	989,1	11 638	724,0	7 999	640,7	8 263
Maďarsko	250,8	6 817	332,7	8 152	334,9	8 559	363,7	9 553	271,0	7 049	289,3	6 605
Belgie	34,4	2 387	45,2	2 943	57,3	4 767	49,9	3 916	34,4	2 567	40,3	4 026
Spojené království	106,7	5 188	109,4	4 911	129,3	5 870	150,9	6 382	118,0	5 068	92,5	3 834
Nizozemsko	167,7	3 462	164,3	3 418	161,0	4 137	183,6	5 217	122,4	3 872	114,2	3 770
Francie	63,1	4 833	65,0	6 687	68,3	7 051	71,3	4 372	52,9	3 313	58,6	3 323
Rumunsko	105,7	2 872	79,1	3 154	92,8	3 427	102,3	3 709	70,7	2 636	74,7	3 213
Bulharsko	40,6	1 404	62,8	1 730	118,6	2 632	135,4	3 837	98,8	2 731	74,0	2 496
Rusko	66,1	2 452	69,9	2 964	51,7	2 353	58,4	2 558	43,2	1 921	48,2	1 914
Španělsko	19,8	1 347	28,5	1 781	23,4	2 118	25,8	2 204	19,3	1 722	25,3	1 694
Chorvatsko	38,9	1 044	38,8	1 377	55,3	1 732	67,9	1 634	49,4	1 208	49,5	1 356
Švédsko	45,4	1 404	42,5	1 396	44,7	1 535	41,2	1 437	30,5	1 099	28,8	1 094
Japonsko	14,0	778	20,3	1 190	28,2	1 193	28,6	1 124	22,4	875	27,4	991
Turecko	4,1	305	4,4	363	12,6	1 142	24,1	1 344	19,7	999	12,7	943
Švýcarsko	43,2	976	46,1	1 093	48,4	1 047	69,6	1 177	54,4	924	74,8	934
Slovensko	27,8	883	38,2	959	37,0	899	29,3	737	22,4	532	33,3	927
Litva	19,2	951	16,8	1 011	20,2	1 035	21,6	1 082	16,4	809	17,8	809
Řecko	9,3	442	7,6	518	13,1	717	16,7	1 170	13,4	928	12,2	808
Dánsko	19,2	781	23,1	1 046	24,6	1 131	22,3	988	15,9	732	17,0	729
Čína	6,0	407	5,6	441	8,0	586	8,5	660	6,9	399	6,0	685
Finsko	20,9	691	22,6	778	22,1	1 036	22,2	897	16,9	589	18,4	673
Spojené státy	13,9	684	15,3	806	15,9	776	15,6	773	12,1	596	11,1	513
Ukrajina	20,0	1 052	15,7	949	10,3	645	10,7	600	8,2	450	8,0	387
Spojené arab. emiráty	4,9	294	4,8	322	5,2	474	10,3	518	9,0	401	6,6	376
Libanon	12,5	553	12,9	709	9,2	478	9,2	461	7,0	321	8,0	343
Lotyšsko	9,5	396	7,3	306	13,5	885	13,9	454	12,4	386	8,7	338
Srbsko	9,1	345	9,1	345	10,4	339	11,9	396	8,9	299	13,0	334
Izrael	16,2	251	7,4	200	24,2	375	40,1	631	36,2	531	15,7	320
Portugalsko	1,6	147	3,0	227	2,7	262	4,3	378	2,8	271	3,2	305
Bangladéš	6,3	175	7,9	309	11,2	373	9,1	362	7,4	276	6,8	301
Norsko	8,2	452	6,6	399	5,2	550	5,9	404	4,0	285	3,6	299
Saúdská Arábie	11,0	320	7,8	320	4,2	376	7,2	378	4,9	299	4,4	273
Korejská republika	5,5	147	6,2	168	9,0	188	14,6	250	9,6	178	17,7	262
Malajsie	9,7	308	10,1	328	7,4	209	9,5	232	7,7	176	7,9	245
Kypr	2,9	131	7,1	241	2,8	134	10,0	368	7,6	250	6,4	219
Jižní Afrika	1,7	111	1,7	125	2,1	178	7,7	252	7,0	196	2,3	196
Austrálie	5,4	310	4,4	222	4,2	266	3,6	230	2,6	169	3,2	184
Kuvajť	8,1	152	3,1	108	17,6	243	6,8	141	5,2	108	10,8	167
Kanada	5,8	214	6,3	221	6,9	237	7,4	236	5,9	183	5,1	165
Kuba	13,2	227	15,2	183	10,3	104	17,6	201	12,4	153	13,1	159
Bosna a Hercegovina	2,3	98	2,8	162	3,4	239	2,7	187	2,1	148	2,5	159
Irsko	12,5	169	7,1	141	7,3	162	7,3	239	5,7	196	5,3	154
...
Vývoz celkem	16 703,7	160 594	18 095,9	180 247	16 103,4	201 383	16 100,5	201 592	11 570,1	149 694	12 353,9	148 090

Pozn. Barevně jsou zvýrazněny země EU 28, řazeno podle ledna až září 2017.

Uvedené země zaujímaly v celkovém českém agrárním vývozu 98 %.

Pramen: Databáze zahraničního obchodu ČSÚ, listopad 2017

5) Pořadí zemí dle hodnoty agrárního dovozu do ČR

Název země	2013		2014		2015		2016		1 - 3. Q. 2016		1 - 3. Q. 2017	
	tis. tun	mil. Kč	tis. tun	mil. Kč	tis. tun	mil. Kč	tis. tun	mil. Kč	tis. tun	mil. Kč	tis. tun	mil. Kč
Německo	1 389,8	43 475	1 475,6	45 891	1 690,2	46 010	1 507,0	46 704	1 113,0	34 282	1 093,0	36 259
Polsko	1 139,6	29 869	1 244,4	33 321	1 449,3	43 451	1 489,1	42 457	1 124,5	32 485	1 024,1	27 968
Nizozemsko	350,6	11 736	375,7	13 685	390,4	15 714	478,1	16 199	381,3	12 368	338,6	12 337
Slovensko	942,3	14 786	1 018,1	15 124	995,3	14 996	907,8	14 796	627,4	10 731	645,1	10 840
Španělsko	313,5	9 328	352,3	9 887	384,8	11 153	376,5	12 028	274,8	8 807	282,5	9 675
Itálie	314,0	9 696	324,8	10 247	352,0	11 975	393,6	12 895	305,3	9 584	286,6	9 529
Maďarsko	319,8	7 493	377,9	7 769	451,7	8 267	456,9	8 059	350,1	5 900	412,9	7 018
Rakousko	400,1	7 517	508,1	7 737	520,8	7 779	477,9	7 963	275,0	5 820	339,1	6 338
Francie	183,5	6 747	196,3	6 928	179,4	6 952	159,6	7 084	127,0	5 361	133,7	5 413
Belgie	126,0	5 397	151,3	6 026	156,1	6 106	164,1	6 133	120,0	4 419	127,9	5 135
Spojené království	42,9	2 896	57,3	3 588	56,6	3 875	59,5	4 119	40,7	2 911	50,6	3 068
Rumunsko	39,0	1 040	53,4	989	43,3	1 502	60,9	2 860	52,2	2 435	58,4	2 484
Čína	48,6	2 537	44,7	2 843	40,9	2 815	43,4	2 925	30,6	2 098	26,4	2 151
Turecko	44,9	2 152	50,1	2 513	48,0	2 476	50,6	2 431	32,1	1 694	34,7	1 818
Spojené státy	20,8	1 995	26,5	2 528	25,0	2 682	22,5	2 298	16,1	1 637	18,2	1 766
Norsko	10,0	1 077	10,8	1 330	11,7	1 450	14,0	1 999	10,2	1 441	12,2	1 510
Řecko	53,7	1 433	52,1	1 446	51,2	1 463	67,2	1 758	53,6	1 334	39,5	1 469
Litva	20,0	572	16,9	608	17,3	647	19,8	711	14,2	486	19,6	1 381
Dánsko	40,6	2 052	37,7	1 975	40,1	1 913	38,9	1 862	26,5	1 344	23,5	1 378
Brazílie	78,9	3 377	96,3	3 872	96,3	4 099	66,2	2 528	49,8	1 932	43,7	1 350
Irsko	12,6	964	11,9	1 114	13,0	1 225	14,5	1 528	10,7	1 127	10,7	1 096
Bulharsko	29,4	826	19,1	694	20,2	654	29,1	721	20,8	506	42,4	962
Švédsko	16,6	671	18,6	909	16,9	814	18,4	1 059	13,1	735	15,0	926
Vietnam	17,2	769	15,9	798	15,5	964	19,3	1 048	14,1	765	11,7	824
Ekvádor	42,1	906	43,7	1 067	46,1	1 239	37,4	1 163	30,8	959	23,4	788
Švýcarsko	10,9	974	10,0	954	9,9	909	6,5	790	4,2	573	7,7	752
Kostarika	22,1	442	14,8	316	24,0	486	53,1	1 062	35,7	757	40,0	748
Mexiko	10,9	503	11,4	646	16,9	957	12,4	864	10,3	716	14,2	743
Ukrajina	30,0	508	38,7	721	36,3	721	43,6	848	34,2	655	38,6	725
Maroko	14,1	510	16,3	587	20,9	800	22,4	867	16,4	628	15,1	642
Lotyšsko	7,8	498	10,2	308	14,0	455	16,4	786	12,2	479	12,6	627
Thajsko	20,7	726	18,3	781	17,1	738	15,7	616	11,7	461	16,7	613
Argentina	14,3	518	12,8	482	16,1	726	24,6	762	17,5	556	13,1	562
Chile	10,8	494	9,0	484	9,3	605	14,4	646	12,2	503	9,3	557
Indie	8,1	564	9,4	615	8,5	629	11,4	666	9,7	560	10,3	545
Kolumbie	21,7	586	20,7	562	19,2	544	27,2	709	19,7	545	20,5	528
Kanada	14,1	555	14,2	642	14,2	779	12,7	756	8,9	561	9,9	487
Jižní Afrika	14,0	393	11,6	377	17,1	564	14,4	520	11,6	414	12,0	436
Rusko	7,6	351	11,3	470	13,7	370	16,6	434	10,8	314	12,9	325
Chorvatsko	18,7	333	18,8	432	14,5	407	15,3	451	8,2	265	9,9	310
Izrael	10,5	482	9,5	472	8,4	482	5,3	395	3,9	292	4,3	303
Portugalsko	7,9	860	12,3	997	13,8	1 396	13,3	795	10,1	687	7,1	267
Finsko	3,1	247	5,1	294	4,9	285	4,8	320	3,8	239	3,3	264
Srbsko	27,6	334	28,3	330	15,6	325	20,1	360	17,9	311	12,0	253
...
Dovoz celkem	6 430,9	184 674	7 034,2	199 909	7 597,5	220 687	7 535,9	224 677	5 529,8	167 145	5 545,9	168 954

Pozn. Barevně jsou zvýrazněny země EU 28, řazeno podle ledna až září 2017.

Uvedené země zaujímaly v celkovém českém agrárním dovozu 97 %.

Zdroj: Databáze zahraničního obchodu ČSÚ, listopad 2017