

# Výsledky agrárního zahraničního obchodu ČR v 1. čtvrtletí roku 2015

---

TÚ 16 (4224)

Výstup č. 2

Odpovědný řešitel: Ing. Karina Pohlová

Spoluřešitelé: Ing. Barbora Říhová

Praha, květen 2015



## Obsah

<b>Metodické poznámky .....</b>	<b>3</b>
<b>1 Vývoj agrárního zahraničního obchodu ČR .....</b>	<b>5</b>
1.1 Celkový vývoj agrárního zahraničního obchodu ČR.....	5
<b>2 Komoditní skladba AZO ČR .....</b>	<b>8</b>
2.1 Komoditní skladba českého agrárního vývozu .....	9
2.2 Komoditní skladba českého agrárního dovozu .....	11
2.3 Komoditní skladba bilance českého AZO .....	11
<b>3 Teritoriální skladba agrárního zahraničního obchodu ČR.....</b>	<b>15</b>
3.1 Teritoriální skladba českého agrárního vývozu .....	15
3.2 Teritoriální skladba českého agrárního dovozu .....	17
3.3 Teritoriální skladba bilance českého AZO .....	19
3.4 Agrární obchod ČR s ostatními členy EU 28 .....	22
3.5 Agrární zahraniční obchod ČR s třetími zeměmi .....	25

## Přílohy



## Metodické poznámky

Za agrární zboží jsou považovány položky celního sazebníku kapitol 01 až 24. V celním sazebníku EU je zboží tříděno dle 8-místné „Kombinované nomenklatury EU“ (KN), která vychází z 6-místného „Harmonizovaného systému popisu a číselného označování zboží“ (HS).

Zdrojem dat je v této práci „Databáze zahraničního obchodu“, jež je dostupná na webových stránkách ČSÚ - <http://apl.czso.cz/pll/stazo/STAZO.STAZO>. Hodnoty dovozu a vývozu jsou v této databázi uváděny „včetně dopočtů“ do úrovně 2-místných kódů HS. Na úrovni 4-místných kódů HS a podrobnější jsou v databázi data k dispozici pouze „bez dopočtů“. „Dopočty“ se rozumí dovozy a vývozy (resp. terminologicky správně přijetí a odeslání) za subjekty, které nemají povinnost svůj obchod v rámci tzv. Intrastatu na jednotném trhu s ostatními členy EU vykazovat. Jedná se o subjekty, které nejsou plátcí DPH, nebo subjekty, které nedosahují stanové roční hodnoty přijatého nebo odeslaného zboží. Tento práh od 1. 1. 2009 činí jak na straně přijetí, tak odeslání 8 mil. Kč. Podprahové obchody ČSÚ dopočítává matematicko-statistickými metodami. Více viz metodická Příručka pro Intrastat CZ 2015.

Data za rok 2014 a 1. čtvrtletí roku 2015 jsou předběžná. Data za měsíc březen 2015 spolu s příslušnými aktualizacemi byla zveřejněna 7. 5. 2015.

Jednotkové vývozní a dovozní ceny nejsou cenami v pravém slova smyslu, nýbrž jsou průměry celkových hodnot vývozu resp. dovozu odpovídající deklarované množstevní jednotce.

Hodnoty exportu i importu v peněžním vyjádření jsou statistickými hodnotami FCO hranice České republiky, tzn. FOB v případě vývozu (odeslání) a CIF v případě dovozu (přijetí). Více viz metodika ČSÚ v databázi zahraničního obchodu.

Český agrární dovoz je sledován podle země původu, nikoliv podle země odeslání. Země původu je zemí, ve které bylo zboží vyrobeno nebo zpracováno, zatímco země odeslání je zemí, ze které bylo zboží zasláno, přičemž se zpravidla jedná o zemi, ve které má sídlo dodavatel (nejedná se však o zemi, přes kterou je zboží převáženo).

Teritoriálně je český AZO sledován v základním členění na EU a třetí země. Zvlášť jsou pak sledovány v rámci EU 28 „původní“ členové (EU 15) a „noví“ členové EU (13) a v rámci třetích zemí skupina rozvojových zemí<sup>1</sup>, nejméně rozvinutých zemí, Společenství nezávislých států, ostatních států s vyspělou tržní ekonomikou, Evropského sdružení volného obchodu a evropských tranzitivních ekonomik. Přehled zemí, které spadají do uvedených skupin, uvádí příloha 1.

Číselné hodnoty v tabulkách nebyly během výpočtů zaokrouhlovány, v důsledku čehož nemusí vždy souhlasit na desetinných místech součty a křížová kontrola. Názvy komodit a komoditních agregací jsou v tabulkách a textu z důvodu jejich délky zkracovány; směrodatné jsou jejich číselné kódy. V textu jsou v názvech agregací a položek vynechávány minoritní součásti (např. sourež u „pšenice a soureží“ nebo plantejny u „banánů a plantejnů“).

Termín netto-dovoz neboli čistý dovoz označuje pasivní obchodní bilanci. Netto-vývoz neboli čistý vývoz představuje obchodní bilanci aktivní. Za zlepšení bilance se považuje nárůst jejího aktiva nebo pokles pasíva. Za zhoršení pak snížení aktiva nebo zvýšení pasíva.

Vývoz a dovoz do/z třetích zemí je v celkových přehledech počítán jako rozdíl celkového obchodu a obchodu s EU 28, ačkoliv je tak mírně zkreslen o obchodní operace, které jsou v databázi

---

<sup>1</sup> Skupina rozvojových zemí je v této práci vymezena odlišně od databáze ČSÚ. Navíc jsou zde zahrnuty Čína, Korejská lidově demokratická republika, Kuba, Mongolsko a Vietnam.



označovány jako „rezervy a zásoby v rámci obchodu uvnitř Společenství“, „země a území neuváděné v rámci obchodu s třetími zeměmi“, „země a území neuváděné v rámci obchodu uvnitř Společenství“ a „státy a území nevymezené“. Neplatí to však např. pro podrobnější přehledy hlavních vývozních a dovozních položek do/z třetích zemí nebo vývozní a dovozní ceny v AZO s třetími zeměmi; v těchto případech je v databázi využívána kategorie „svět bez EU 28“.

V případě zjevných (pravděpodobných) chyb v databázi byla data upravena. V tomto materiálu konkrétně v 1. čtvrtletí roku 2015 u „*limonád*“ (chybný údaj o vývozu v litrech u položky *KN 2202 10 00* do Polska v únoru 2015), „*pečiva, sušenek, oplatek apod.*“ (chybný údaj o vývozu v kg u položky *KN 1905 90 60* do Německa v únoru 2015), „*potravinových přípravků jiných*“ (chybný údaj o dovozu v kg u položky *KN 2106 90 98* z Polska v únoru 2015) a v 1. čtvrtletí roku 2014 u „*lihovin*“ (chybný údaj o vývozu v litrech čistého alkoholu u položky *KN 2208 70 10* na Slovensko v únoru 2014). Jednalo se vždy o úpravu dat v množstevním vyjádření a s tím spojených vývozních a dovozních cen celkem a v rámci obchodu s EU 28.



# 1 Vývoj agrárního zahraničního obchodu ČR

## 1.1 Celkový vývoj agrárního zahraničního obchodu ČR

Obrat českého agrárního zahraničního obchodu (AZO) se v 1. čtvrtletí roku 2015 v porovnání se stejným obdobím roku 2014 zvýšil o 6,6 % na 97,9 mld. Kč, viz tab. 1. Dynamika růstu českého agrárního exportu i importu byla zhruba stejná, lišil se však přírůstek jejich hodnot ve finančním vyjádření. Na straně vývozu došlo ke zvýšení hodnoty o 6,4 %, tj. o 2,9 mld. Kč, na 47,5 mld. Kč, a na straně dovozu o 6,8 %, tj. o 3,2 mld. Kč, na 50,4 mld. Kč. V důsledku tohoto vývoje se v 1. čtvrtletí roku 2015 meziročně prohloubil schodek bilance AZO ČR o 358,6 mil. Kč na 2,9 mld. Kč, zatímco stupeň krytí dovozu se vlivem zhruba stejného tempa růstu vývozu i dovozu příliš nezměnil (činil nadprůměrných 94,2 %). Podíl netto-dovozu (tj. bilančního schodku) na vývozu se mírně zvýšil na 6,2 %, což je však stále vzhledem k předchozím letem relativně nízká hodnota.

**Tab. 1 – Český AZO v 1. čtvrtletích let 2010 až 2015 (v mil. Kč)**

Ukazatel	I. Q. 2010	I. Q. 2011	I. Q. 2012	I. Q. 2013	I. Q. 2014	I. Q. 2015
Obrat	58 505,6	65 115,9	76 800,8	80 268,1	91 838,1	97 920,9
Vývoz	25 276,1	28 819,4	35 721,6	37 644,1	44 623,5	47 485,6
Dovoz	33 229,5	36 296,5	41 079,2	42 624,0	47 214,6	50 435,3
Bilance	-7 953,4	-7 477,1	-5 357,6	-4 979,9	-2 591,1	-2 949,7
Stupeň krytí dovozu vývozem (%)	76,1	79,4	87,0	88,3	94,5	94,2
Podíl obratu AZO na obratu celkového ZO (%)	5,2	4,8	5,2	5,7	5,6	5,5
Podíl agrárního vývozu na celkovém vývozu (%)	4,3	4,1	4,5	5,0	5,0	5,0
Podíl agrárního dovozu na celkovém dovozu (%)	6,2	5,6	5,9	6,5	6,2	6,1
Podíl netto-dovozu na dovozu (%)	23,9	20,6	13,0	11,7	5,5	5,8
Podíl netto-dovozu na vývozu (%)	31,5	25,9	15,0	13,2	5,8	6,2

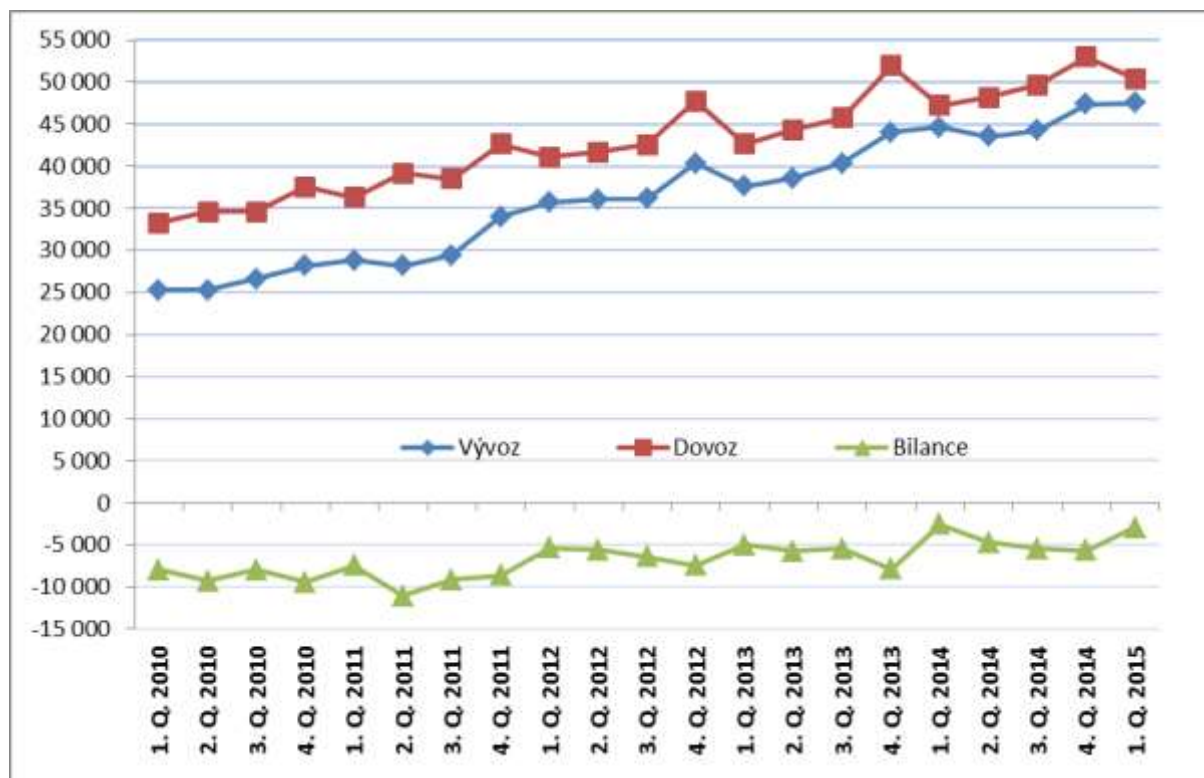
*Pramen: Databáze zahraničního obchodu ČSÚ, data „s dopočty“*

Podíl agrárního zboží v celkovém českém zahraničním obchodu se téměř nezměnil s tím, že na straně vývozu zůstal na 5,0 % a na straně dovozu nepatrně poklesl na 6,1 %. Dlouhodobě je zastoupení agrárního zboží mnohem výraznější v obchodě s EU 28 (v 1. čtvrtletí roku 2015 činil ve vývozu 5,4 % a v dovozu 7,8 %) nežli s třetími zeměmi (ve vývozu 2,7 % a v dovozu 2,8 %).

Vývoj českého AZO podle čtvrtletí od roku 2010 znázorňuje graf 1. Na straně dovozu je v 1. čtvrtletí roku 2015 patrný mírnější mezičtvrtletní propad hodnoty vzhledem k tomu, že ve 4. čtvrtletí roku 2014 nedošlo k tak velkému mezičtvrtletnímu nárůstu jako v předchozích dvou letech. Hodnota vývozu se v 1. čtvrtletí roku 2015 vůči poslednímu čtvrtletí roku 2014 vyvíjela podobně jako v předchozím roce.



Graf 1 – Vývoj českého AZO podle čtvrtletí (v mil. Kč)



Pramen: Databáze zahraničního obchodu ČSÚ, data „s dopočty“

K nejvýraznějším meziročním bilančním změnám v komoditním pohledu došlo v 1. čtvrtletí roku 2015 v obchodě s „cigaretami“, kde aktivní bilance vzrostla o 897,6 mil. Kč na 2,8 mld. Kč (hodnota exportu vzrostla výrazněji nežli hodnota importu), v obchodě se „semeny řepky“, kde se kladná bilance naopak snížila o 801,9 mil. Kč na 927,5 mil. Kč (zejména vlivem poklesu vývozu), a v obchodě s „masem a droby drůbeže“, kde se prohloubila pasivní bilance o 523,7 mil. Kč na 1,1 mld. Kč (hodnota dovozu se zvýšila výrazněji nežli hodnota vývozu).

V případě hlavní netto-dovozní položky - „vepřového masa“ - došlo k nárůstu hodnoty bilančního pasíva o 4,7 % na 2,8 mld. Kč (hodnota dovozu vzrostla, zatímco vývozu poklesla). U „sýrů a tvarohu“ došlo ke zmírnění schodku bilance o zhruba jednu čtvrtinu na 607,7 mil. Kč (výrazněji poklesla hodnota dovozu nežli vývozu). Jak u „vepřového masa“, tak u „sýrů a tvarohu“ došlo v meziročním porovnání k poklesu průměrné vývozní a dovozní ceny, neboť změna vývozu a dovozu ve finančním vyjádření nekopírovala intenzitou vývoj exportovaného a importovaného množství (u „sýrů a tvarohu“ se dokonce množství objemu vývozu a dovozu vyvíjel opačným směrem; zatímco jejich hodnota poklesla, množství mírně vzrostlo).

Komoditami, které v 1. čtvrtletí roku 2015 zaznamenaly jak nejvýraznější zvýšení hodnoty dovozu, tak vývozu, byly „cigarety“ a „káva“. Nutno dodat, že k tomuto jejich nárůstu velkou měrou přispěly meziročně vyšší jednotkové ceny. Na rozdíl od „cigaret“, kde došlo ke zvýšení netto-vývozu, došlo u „kávy“ k nárůstu netto-dovozu.

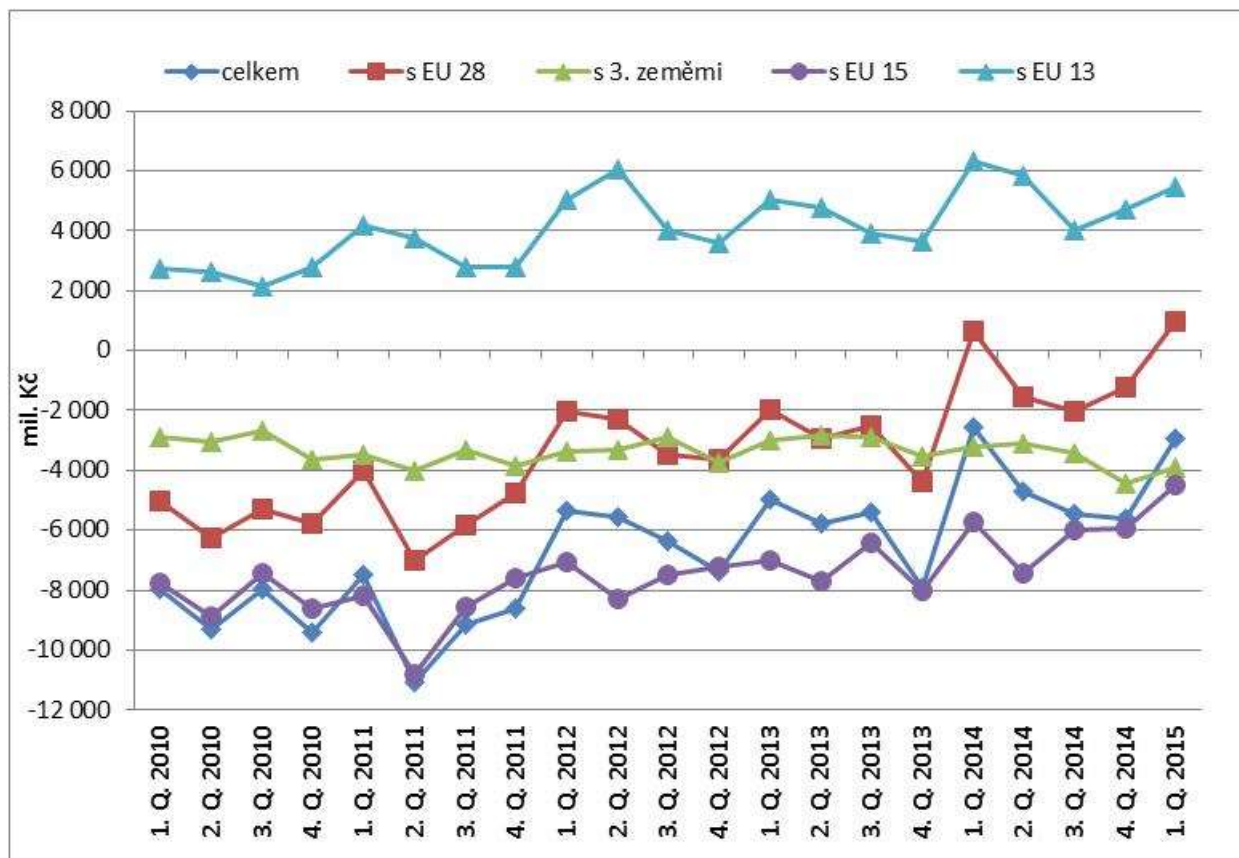
Relativně vysoké zastoupení EU 28 v českém AZO se v 1. čtvrtletí roku 2015 meziročně snížilo, a to zejména na straně dovozu, kde kleslo o 1,2 p. b. na 83,9 %. V případě vývozu se podíl EU 28 snížil jen o 0,3 p. b. na 91,2 %. Meziroční nárůst obrátu českého agrárního obchodu s EU 28 vykázal ve sledovaném čtvrtletí nižší dynamiku než nárůst obrátu českého AZO s třetími zeměmi, přičemž se



to týká zejména dovozu. Z EU 28 se zvýšil dovoz agrárního zboží o 5,3 %, zatímco ze třetích zemí o 15,3 %. Nicméně obchod s třetími zeměmi je pro ČR z hlediska objemu mnohem méně významný.

V základním teritoriální členění lze konstatovat, že bilance českého agrárního obchodu s EU 28 byla v 1. čtvrtletí roku 2015 stejně jako v 1. čtvrtletí roku 2014 kladná a její mírné aktivum dokonce o více než jednu polovinu vzrostlo (na 979,1 mil. Kč), viz graf 2. Naopak trvale pasivní bilance AZO ČR s třetími zeměmi se ve sledovaném čtvrtletí stejně jako v předchozím roce meziročně prohloubila (o více než jednu pětinu na 3,9 mld. Kč).

**Graf 2 – Vývoj českého AZO s EU 28 a třetími zeměmi podle čtvrtletí (v mil. Kč)**



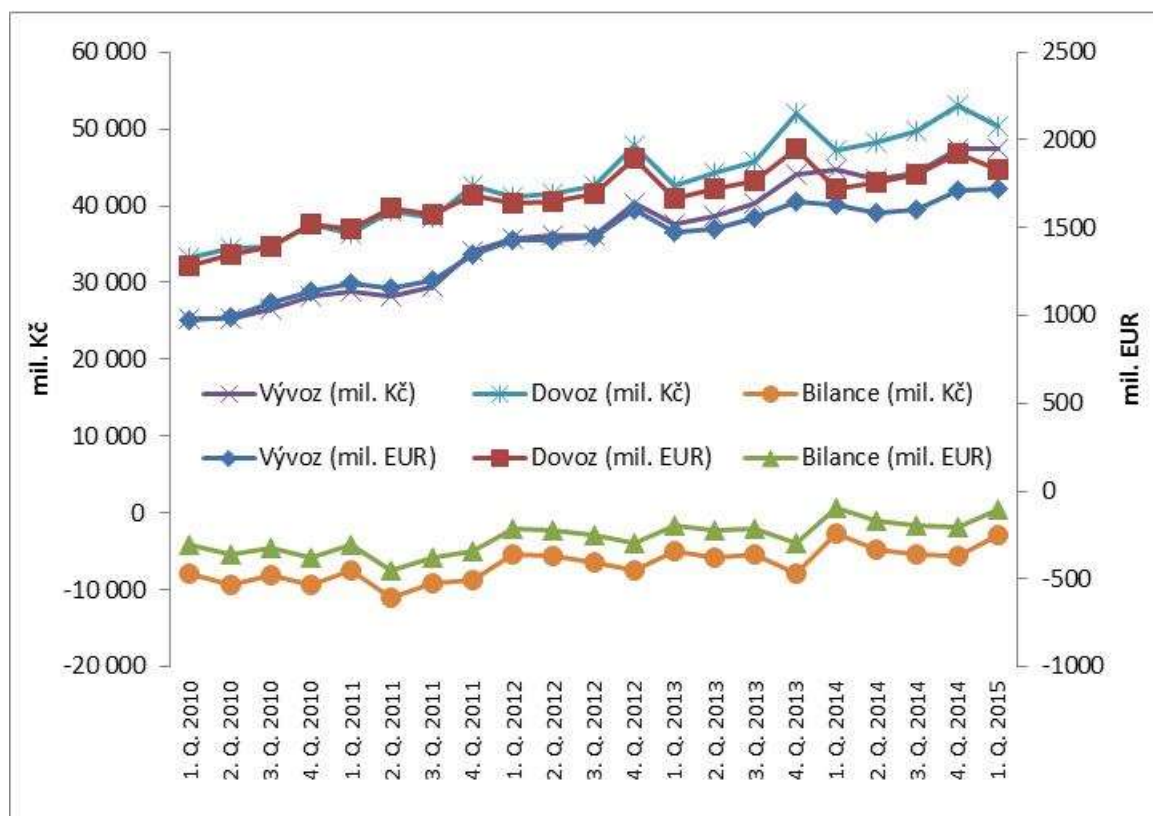
*Pramen: Databáze zahraničního obchodu ČSÚ, data „s dopočty“*



### Vývoj českého AZO v eurech

Meziroční nárůst českého agrárního vývozu a dovozu v českých korunách a v eurech se v 1. čtvrtletí roku 2015 příliš nelišil, v korunách byl mírně vyšší (6,4 % vs. 5,7 % u vývozu a 6,8 % vs. 6,2 % u dovozu). „Rozevření nůžek“ mezi hodnotami exportu a importu vyjádřenými v obou měnách po měnové intervenci ČNB koruny na konci roku 2013 je patrné z grafu 3.

Graf 3 – Vývoj českého AZO podle čtvrtletí v mil. Kč a mil. EUR



Pramen: Databáze zahraničního obchodu ČSÚ, data „s dopočty“

## 2 Komoditní skladba AZO ČR

Základní přehled o komoditní struktuře českého AZO v členění podle kapitol HS v 1. čtvrtletích let 2014 a 2015 poskytuje tab. 6 v příloze. Přílohové tab. 8 a 10 pak uvádějí komoditní skladbu AZO ČR podle kapitol HS zvlášť s EU 28 a zvlášť s třetími zeměmi.

Tab. 15 až 20 v příloze jsou přehledem vývozu, dovozu a bilancí u vybraných komoditních agregací na úrovni 4-místného kódu HS v rámci AZO celkem a pro vybraná teritoria a země, a to jak ve finančním, tak v množstevním vyjádření.





Tab. 2 – Meziroční vývoj českého AZO v 1. čtvrtletí roku 2015 (mil. Kč, %)

HS	Název kapitoly	Vývoz		Dovoz		Bilance		změna
		mil. Kč	%	mil. Kč	%	mil. Kč	%	
01	Živá zvířata	161,5	108,7	-33,0	93,7	194,5	114,6	↑ A
02	Maso a droby	-69,8	96,0	<b>636,3</b>	111,1	<b>-706,1</b>	117,6	↑ P
03	Ryby, koryši, měkkýši a ost. vodní bezobratlí	40,8	106,4	79,6	107,9	-38,8	110,4	↑ P
04	Mléko a mléčné výrobky, vejce	<b>-677,6</b>	88,0	<b>-363,6</b>	90,9	<b>-314,1</b>	80,9	↓ A
05	Ostatní živočišné produkty	61,7	120,9	21,5	104,2	40,2	81,2	↓ P
06	Živé rostliny a květinářské výrobky	-107,8	53,7	14,5	101,3	-122,4	114,5	↑ P
07	Zelenina, poživatel. rostliny, kořeny, hlízy	43,7	105,9	-97,6	97,1	141,3	94,6	↓ P
08	Ovoce, ořechy	175,9	120,4	<b>765,2</b>	123,7	<b>-589,4</b>	124,9	↑ P
09	Káva, čaj, koření	<b>637,8</b>	168,2	<b>694,6</b>	149,1	-56,9	111,8	↑ P
10	Obiloviny	<b>424,1</b>	109,6	-74,7	94,1	<b>498,8</b>	115,8	↑ A
11	Mlýnské výrobky, slad, škroby apod.	-76,1	92,3	29,5	106,7	-105,6	81,0	↓ A
12	Olejnata semena a plody	<b>-688,6</b>	78,4	93,8	106,6	<b>-782,4</b>	55,8	↓ A
13	Rostlinné výtahy a šťávy	4,4	101,4	69,3	134,8	-64,9	43,5	↓ A
14	Rostlinné pletací materiály	5,6	145,6	-3,8	90,4	9,4	65,9	↓ P
15	Živočišné a rostlinné tuky a oleje	<b>-439,1</b>	84,9	<b>-416,1</b>	81,8	-23,1	96,2	↓ A
16	Přípravky z masa, ryb, koryšů apod.	-34,5	97,5	-79,9	94,6	45,5	66,9	↓ P
17	Cukr a cukrovinky	180,8	108,7	18,6	101,3	162,2	126,1	↑ A
18	Kakao a kakaové přípravky	378,6	126,1	252,0	110,6	126,6	86,5	↓ P
19	Přípravky z obilí	275,7	110,6	-35,4	98,9	<b>311,1</b>	39,3	↓ P
20	Přípravky ze zeleniny, ovoce, ořechů aj.	-5,3	99,3	136,2	108,1	-141,5	115,6	↑ P
21	Různé potravinové přípravky	226,3	107,2	96,9	102,8	129,3	60,9	↓ P
22	Nápoje, lihové tekutiny a ocet	339,5	111,3	183,9	105,9	155,6	-	P→A
23	Zbytky a odpady v potr. průmyslu, krmivo	346,8	112,2	366,3	112,6	-19,5	129,3	↑ P
24	Tabák a tabákové výrobky	<b>1 657,9</b>	163,7	<b>866,5</b>	181,4	<b>791,5</b>	151,5	↑ A
	<b>Celkem</b>	<b>2 862,2</b>	<b>106,4</b>	<b>3 220,7</b>	<b>106,8</b>	<b>-358,5</b>	<b>113,8</b>	<b>↑ P</b>

Pozn. Názvy kapitol neobsahují kompletní výčet všech položek. A – aktivní bilance. P – pasivní bilance.

Pramen: Databáze zahraničního obchodu ČSÚ, data „s dopočty“

Meziroční vývoj AZO ČR v 1. čtvrtletí 2015 podle kapitol HS shrnuje tab. 2. Nejvýrazněji se zvýšila hodnota vývozu „*tabáku a tabákových výrobků*“, „*kávy, čaje a koření*“ a „*obilovin*“. Naopak pokles zaznamenaly exporty „*olejnatých semen a plodů*“, „*mléka a mléčných výrobků, vajec*“ a „*živočišných tuků a olejů*“. Kapitoly „*tabák a tabákové výrobky*“ a „*obiloviny*“ se zároveň vyznačovaly nejvyššími přírůstky aktivní bilance obchodu.

K nárůstu hodnoty dovozu došlo především u „*tabáku a tabákových výrobků*“, „*ovoce a ořechů*“, „*kávy, čaje a koření*“ a „*masa a droby*“ s tím, že u kapitol „*maso a droby*“ a „*ovoce a ořechy*“ došlo také k nejvýraznějšímu prohloubení pasivní obchodní bilance. Pokles hodnoty dovozu byl naproti tomu zaznamenán u „*živočišných tuků a olejů*“ a „*mléka a mléčných výrobků, vajec*“.

„*Mléko a mléčné výrobky, vejce*“ spolu s „*olejnatými semeny a vejci*“ byly kapitolami, u nichž lze konstatovat nejvýraznější snížení aktivní bilance.



## 2.1 Komoditní skladba českého agrárního vývozu

Nejvíce vyváženými komoditami byly v 1. čtvrtletí roku 2015 „cigarety“, „pšenice“, „přípravky používané k výživě zvířat“, „nezahuštěné mléko a smetana“ (a to zejména KN 0401 20 99 „mléko s obsahem tuku více než 3 % a maximálně 6 % v balení nad 2 litry“<sup>2</sup>), „řepkový olej s nízkým obsahem kyseliny erukové (dále v textu jen „řepkový olej“)<sup>3</sup>, „potravinové přípravky jiné“ (HS 2106)<sup>4</sup>, „pečivo, sušenky, oplatky apod.“, „čokoláda a ostatní kakaové přípravky“, „káva“, „pivo“, „sýry a tvaroh“, „semena řepky“, „cukr“, „cukrovinky“, „živý skot“, „limonády“, „slad“, „zahuštěné mléko a smetana“ (z více než poloviny KN 0402 10 19 „sušené odstředěné mléko v balení nad 2,5 kg), „jiné přípravky (jiné než uzenky a salámy) a konzervy z masa, drobů nebo krve“, „vepřové maso“, „živá drůbež“, „ječmen“, „přípravky a koncentráty z kávy (vč. přípravků na jejich bázi)“, „uzenky a salámy“, „řepkové pokrutiny“, „lihoviny“, „tabák ke kouření“, „maso a droby drůbeže“ a „mák“, viz přílohová tab. 21.

V meziročním porovnání se v 1. čtvrtletí roku 2015 **zvýšila** hodnota exportovaných „cigaret“ (o 1,6 mld. Kč, tj. o 76 %), „kávy“ (o 591,8 mil. Kč, tj. o 74 %), „čokolády a ostatních kakaových přípravků“ (o 371,3 mil. Kč, tj. o 27 %), „potravinových přípravků jiných“ (o 289,6 mil. Kč, tj. o 18 %), „přípravků určených k výživě zvířat“ (o 270,8 mil. Kč, tj. o 15 %), a to zejména těch „pro psy a kočky v maloobchodních balení“ (HS 2309 10), „ječmene“ (o 246,5 mil. Kč, tj. o 94 %), dále „pečiva, sušenek, oplatek apod.“, „banánů“, „piva“ a „pšenice“. Vývoj vývozu uvedených komodit v množstevním vyjádření však jen výjimečně kopíroval intenzitou vývoj vývozu ve finančním vyjádření. U komodit s největšími přírůstky, tj. „cigaret“, „kávy“ a „čokolády a ostatních kakaových přípravků“, a u „banánů“ exportované množství vzrostlo s mnohem menší dynamikou než hodnota jejich exportu (tj. došlo k nárůstu průměrných vývozních cen). U „přípravků používaných k výživě zvířat“, „ječmene“, „pšenice“, „piva“ a „pečiva, sušenek, oplatek apod.“ byl naproti tomu nárůst vývozu v množstevním vyjádření výraznější než ve finančním vyjádření (tj. došlo k poklesu vývozních cen).

Meziroční **snížení** zaznamenala v 1. čtvrtletí roku 2015 hodnota vývozu „semen řepky“ (o 667,3 mil. Kč, tj. o 38 %), „řepkového oleje“ (o 309,5 mil. Kč, tj. o 14 %), „zahuštěného mléka a smetany“ (o 238,9 mil. Kč, tj. o 28 %), „zahuštěného mléka a smetany“ (o 215,1 mil. Kč, tj. o 10 %), dále „homogenizovaných potravinových přípravků“ (o 215,0 mil. Kč na nezvykle nízkých 48,8 mil. Kč), „masa a drobů drůbeže“, „sladu“, „slunečnicového oleje“ a „syrovátky“. Rozdíl ve vývoji vývozu ve finančním a množstevním vyjádření byl patrný zejména v případě „zahuštěného“ a „nezahuštěného mléka“, u nichž se hodnota exportu meziročně snížila, avšak množství vzrostlo.

<sup>2</sup> V hodnotě podíl dvě třetiny, v množství téměř tři čtvrtiny. Tato položka zahrnuje surové mléko.

<sup>3</sup> V rámci položky HS 1514 „řepkový nebo hořčičný olej“ lze samostatně sledovat HS 1514 11 a 19 „řepkový olej s nízkým obsahem kyseliny erukové“, jež agregaci dominuje, dále však již nelze odlišit hořčičný olej od řepkového oleje s vysokým obsahem kyseliny erukové.

<sup>4</sup> V rámci HS 2106 „potravinových přípravků jiných“ jsou nejvíce vyváženými, ale i dováženými, položkami: KN 2106 90 92 „potravinové přípravky neobsahující mléčné tuky, sacharózu, isoglukózu, glukózu a škrob nebo obsahující méně než 1,5 % hmotnostních mléčných tuků, méně než 5 % hmotnostních sacharózy nebo isoglukózy a méně než 5 % hmotnostních glukózy nebo škrobu“ a KN 2106 90 98 „potravinové přípravky ostatní“. Dále do položek agregace HS 2106 patří „bílkovinné koncentráty a bílkovinné texturované látky“, „aromatizované sirupy“ a „složené alkoholické přípravky k výrobě nápojů“.



## 2.2 Komoditní skladba českého agrárního dovozu

Mezi nejvíce dovážené komodity patřily v 1. čtvrtletí roku 2015 „vepřové maso“, „čokoláda a ostatní kakaové přípravky“, „pečivo, sušenky, oplatky apod.“, „sýry a tvaroh“, „káva“, „potravinové přípravky jiné“, „přípravky používané k výživě zvířat“, „maso a droby drůbeže“, „citrusové plody“, „cigarety“, „sójové pokrutiny“, „vino“, „limonády“, „banány“, „výtažky a koncentráty z kávy (vč. přípravků na jejich bázi)“, „lihoviny“, „hovězí maso“, „kukuřice“, „tabák (nezpracovaný)“, „přípravky z mouky, krupice, škrobu nebo mléka, sladový výtažek<sup>5</sup>“, „řepkový olej“, „rajčata“, „konzervované a jinak připravené ovoce a ořechy (HS 2008)“, „rybí přípravky a konzervy, kaviár“, „filé a jiné rybí maso“, „jiné přípravky a konzervy z masa, drobů nebo krve“, „venkovní a pokojové rostliny“, „papriky“ a „semena, plody a výtrusy k výsevu“ (nejvíce „semen cukrové řepy“). Delší výčet spolu s hodnotami dovozu a podílovým zastoupením v celkovém českém agrární dovozu viz tab. 22 v příloze.

V meziročním porovnání došlo v 1. čtvrtletí roku 2015 k **nárůstu** hodnoty dovozu „cigaret“ (o 729,4 mil. Kč, tj. 3,9krát), „kávy“ (o 653,8 mil. Kč, tj. o 64 %), „masa a drobů drůbeže“ (o 358,2 mil. Kč, tj. o 31 %), „banánů“ (o 231,1 mil. Kč, tj. o 36 %), dále „sójových pokrutin“, „čokolády a ostatních kakaových přípravků“, „citrusových plodů“, „semen řepky“ a „hovězího masa“. Shodný nárůst dovozu ve finančním a množstevním vyjádření byl v rámci uvedených komodit zaznamenán pouze u „citrusových plodů“. U „cigaret“, „sójových pokrutin“ a „semen řepky“ byl nárůst hodnoty importu tlumen meziročně nižšími dovozními cenami. U ostatních komodit pak k nárůstu hodnoty dovozu meziroční vývoj cen přispěl (nejvíce u „kávy“, jejíž dovozní cena byla meziročně vyšší o téměř jednu třetinu). U „čokolády a ostatních kakaových přípravků“ se importované množství dokonce o 4 % snížilo, zatímco jeho hodnota se zvýšila.

Meziroční **snížení** hodnoty dovozu vykazaly zejména „řepkový olej“ (o 239,5 mil. Kč, tj. o 28 %), „sýry a tvaroh“ (o 239,1 mil. Kč, tj. o 12 %) a „brambory“ (o 187,8 mil. Kč, tj. o 55 %). U těchto komodit ovlivnil vývoj hodnoty dovozu meziroční pokles dovozních cen. U „brambor“ se tak import v množstevním vyjádření snížil jen o 7 % a u „sýrů a tvarohu“ dokonce o 1,4 % vzrostl.

## 2.3 Komoditní skladba bilance českého AZO

Přehled komodit, v jejichž zahraničním obchodě dosáhla ČR v 1. čtvrtletí roku 2015 nejvyšších bilančních schodků a přebytků, uvádí tab. 3 a 4.

Pro účely hodnocení bilance byly některé komoditní agregace dále rozděleny. „Výtažky a koncentráty z kávy“ (HS 2101 11) a „přípravky na bázi těchto výtažků“ (HS 2101 12) jsou sledovány zvlášť, neboť v prvním případě je pro ně charakteristický netto-dovoz a ve druhém netto-vývoz. Podobně jsou vyčleněny v rámci komoditní agregace HS 1905 dvě významné zbožové skupiny „neslazené a slazené pečivo“ (KN 1905 90 30, 90 60 a 90 90), které jsou netto-dovozní a „sladké sušenky a oplatky“ (HS 1905 31 a 32), jež jsou již několik let netto-vývozní.

<sup>5</sup> Zahrnuje mj. výrobky typu corn flakes nebo müsli.



**Tab. 3 – Hlavní české agrární netto-dovozní komodity v 1. čtvrtletí roku 2015 (v mil. Kč)**

KN	Název komodity	I. Q. 2014	I. Q. 2015	Rozdíl	Index
0203	Maso vepřové	-2 676,6	-2 803,2	<b>-126,6</b>	104,7
0207	Maso a droby drůbeže	-572,2	-1 095,9	<b>-523,7</b>	191,5
2304	Sójové pokrutiny	-753,2	-884,4	<b>-131,2</b>	117,4
0805	Plody citrusové	-742,4	-879,0	<b>-136,6</b>	118,4
2204	Víno	-819,3	-782,8	36,5	95,6
2401	Tabák (nezpracovaný)	-525,7	-609,5	-83,8	115,9
0406	Sýry a tvaroh	-800,2	-607,7	<b>192,5</b>	75,9
0702	Rajčata	-541,4	-523,1	18,3	96,6
0201 a 0202	Maso hovězí	-424,9	-507,6	-82,7	119,5
0803	Banány	-430,3	-494,7	-64,4	115,0
2101 11	Výtažky a koncentráty z kávy	-365,5	-440,3	-74,8	120,5
1702 30 až 60	Glukóza a glukózový sirup, fruktóza a fruktózový sirup	-345,0	-415,7	-70,7	120,5
0602	Venkovní a pokojové rostliny, řízky, rouby, podhoubí	-409,5	-405,5	4,0	99,0
0709 60	Papriky	-363,2	-403,5	-40,3	111,1
1806	Čokoláda a ostatní kakaové přípravky	-580,9	-373,8	<b>207,1</b>	64,4
1604	Přípravky a konzervy z ryb, kaviár	-376,5	-366,1	10,4	97,2
1901	Přípravky z mouky, krupice, škrobu nebo mléka, slad. výtažek	-408,3	-364,0	44,3	89,1
0603	Řezané květiny	-223,8	-333,9	-110,1	149,2
2008	Konzerv. a jinak připrav. ovoce a ořechy ( i slazené n. alkoholem)	-242,1	-330,5	-88,4	136,5
0806	Hrozny vinné (vč. rozinek)	-260,4	-328,2	-67,8	126,0
0304	Filé aj. maso rybí	-272,3	-326,9	-54,6	120,1
0405 10	Máslo	-301,0	-326,3	-25,3	108,4
2208	Lihoviny	-213,0	-318,0	-105,0	149,3
1005	Kukuřice	-400,9	-304,6	96,3	76,0
1905 90 30, 90 60 a 90 90	Neslazené a slazené pečivo	-448,4	-297,6	150,8	66,4
1517	Margarin a směsi pokrmových tuků a olejů	-356,2	-289,9	66,4	81,4
1209 10	Semena cukrové řepy	-318,3	-285,0	33,3	89,5
0901	Káva (i pražená, též dekofeinovaná)	-215,5	-277,5	-62,0	128,8

*Pramen: Databáze zahraničního obchodu ČSÚ, data „bez dopočtů“*



**Tab. 4 – Hlavní české agrární netto-vývozní komodity v 1. čtvrtletí roku 2015 (v mil. Kč)**

KN	Název komodity	I. Q. 2014	I. Q. 2015	Rozdíl	Index
1001	Pšenice	3 293,5	3 409,6	116,1	103,5
2402 20	Cigarety	1 893,5	2 791,1	<b>897,6</b>	147,4
0401	Mléko a smetana nezahuštěné, neslazené	1 858,2	1 737,6	<b>-120,6</b>	93,5
1514 11 a 19	Olej řepkový s nízkým obsahem kyseliny erukové	1 365,0	1 295,0	-70,0	94,9
2203	Pivo	1 033,6	1 193,2	159,6	115,4
1205	Semena řepky	1 729,4	927,5	<b>-801,9</b>	53,6
0102	Živý skot	820,1	821,3	1,2	100,1
1701	Cukr	565,1	663,1	98,0	117,4
1107	Slad	742,6	626,1	<b>-116,5</b>	84,3
1704	Cukrovinky bez kakaá (vč. bílé čokolády)	481,7	575,9	94,2	119,6
0402	Mléko a smetana zahuštěné nebo slazené	716,5	537,9	<b>-178,6</b>	75,1
2309	Přípravky používané k výživě zvířat	311,5	487,8	<b>176,3</b>	156,6
1003	Ječmen	233,6	469,0	<b>235,4</b>	200,8
0105	Živá drůbež	416,1	421,5	5,4	101,3
1210	Chmel	338,0	376,1	38,1	111,3
2306 41 a 49	Řepkové pokrutiny	336,0	369,4	33,4	109,9
1207 91	Semena máku	273,9	358,5	84,6	130,9
1904	Výrobky z obilí získané bobtnáním n. pražením, zrna n. vločky předvařené n. jinak připravené	233,5	328,5	95,0	140,7
1905 31 a32	Sladké sušenky a oplatky	253,7	295,3	41,6	116,4
2207 10	Lihoviny min. 80% *)	189,6	241,8	52,2	127,6
2106	Přípravky potravinové jiné	-70,1	207,4	<b>277,5</b>	-295,8
2403 19	Tabák ke kouření	178,1	197,8	19,7	111,1
1601	Uzenky a salámy	183,5	193,2	9,7	105,3
1302 20	Pektiny apod.	186,4	166,1	-20,3	89,1
0103	Živá prasata	-24,8	162,3	<b>187,1</b>	-653,5
2101 12	Přípravky z výtažků a koncentrátů z kávy	113,6	152,8	39,2	134,5
0404 10	Syrovátka (i slazená)	173,3	130,4	-42,9	75,2
0301	Ryby živé (vč. akvarijních)	140,6	125,7	-14,9	89,4
1602	Jiné přípravky a konzervy z masa, drobů nebo krve	56,5	115,0	58,5	203,3

Pozn.: \*) „HS 2208 ethylalkohol nedenaturovaný méně než 80%, destiláty a likéry“ je v textu uváděn pod názvem „lihoviny“, HS 2207 10 „ethylalkohol nedenaturovaný min. 80%“ je zkracován jako „lihoviny min. 80%“.

Pramen: Databáze zahraničního obchodu ČSÚ, data „bez dopočtů“

Mimo komodit uvedených v tabulce byly v podrobnějším zbožovém pohledu netto-vývozní např. v rámci HS 0403 „kysaných mléčných výrobků“ také „jogurty“ (HS 0403 10), u nichž dosáhlo bilanční aktivum 149,1 mil. Kč, což je meziročně o 17,5 mil. Kč (o jednu desetinu) méně. „Ostatní kysané mléčné výrobky“ (KN 0403 90) se naproti tomu do ČR více dovážejí nežli vyvážejí.

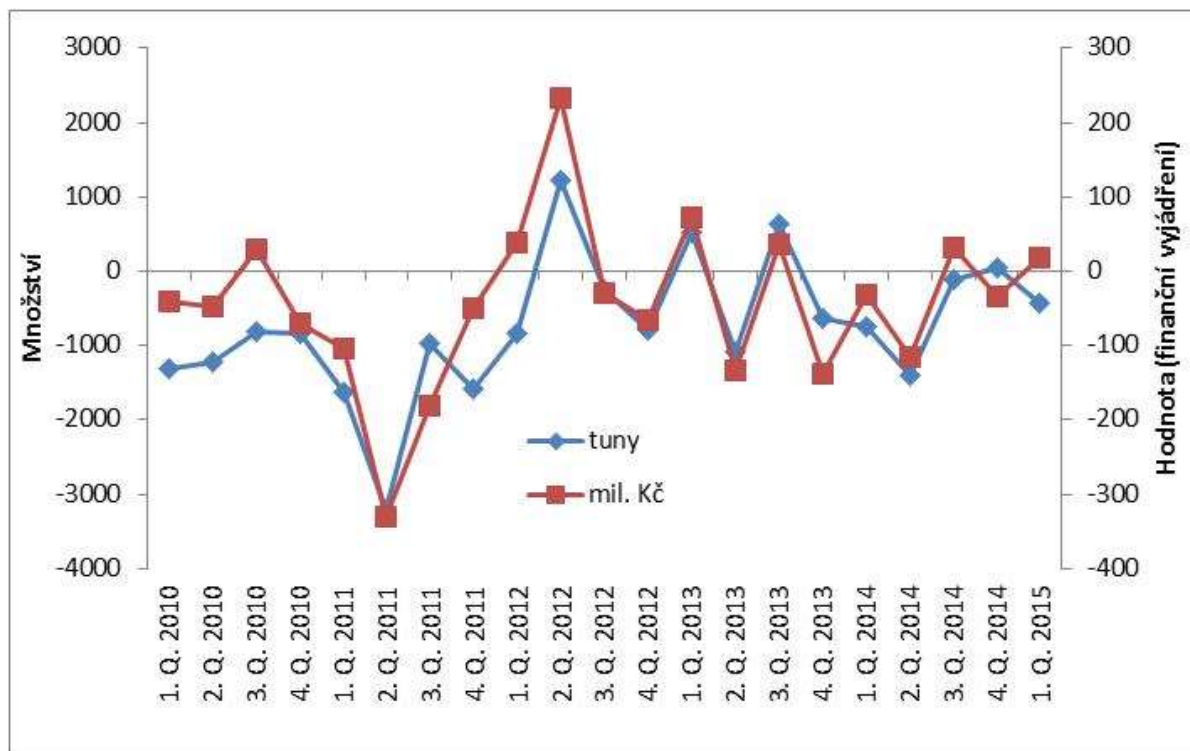
K bilančnímu aktivu u HS 0103 „živých prasat“ je třeba dodat, že se týká pouze „jatečných prasat“ (KN 0103 92 19). „Selata“ (KN 0103 91 10) jsou stále netto-dovozní položkou, třebaže se bilanční schodek ve sledovaném čtvrtletí meziročně zřetelně snížil (a přispěl tak spolu s nárůstem netto-vývozu u „jatečných prasat“ ke změně znaménka bilance za celou agregaci).

V rámci netto-dovozních HS 0407 „vajec ve skořápce“ jsou relativně vysoce netto-vývozní skupinou „násadová vejce“ (0407 11), v jejichž obchodě zaznamenala ČR v 1. čtvrtletí roku 2015 aktivní bilanci ve výši 143,8 mil. Kč, což je o 29,9 mil. Kč více (o více než jednu čtvrtinu) než v 1. čtvrtletí roku 2014. „Konzumní vejce“ (KN 0407 21 00) jsou pro ČR dlouhodobě netto-dovozní položkou.



V rámci netto-dovozní HS 0901 „kávy“ byla v 1. čtvrtletí 2015 mírně aktivní bilance obchodu s „kávou praženou“ (KN 0901 21 a 22). K této situaci došlo již v některých předchozích čtvrtletích (znaménko hodnoty bilance ve finančním vyjádření se však někdy lišilo od znaménka bilance v množstevním vyjádření, viz graf 4).

**Graf 4 – Vývoj bilance obchodu s „praženou kávou“**



Pozn.: Zahrnuta pražená káva s kofeinem i okrajová dekofeinovaná.

Pramen: Databáze zahraničního obchodu ČSÚ, data „bez dopočtů“

V meziročním porovnání se v 1. čtvrtletí roku 2015 zvýšila hodnota netto-vývozu především „cigaret“ (o 897,6 mil. Kč, tj. o téměř jednu polovinu), dále „ječmene“ (o 235,5 mil. Kč, tj. na dvojnásobek), „přípravků používaných k výživě zvířat“ (o 176,3 mil. Kč, tj. o více než jednu polovinu), „piva“ (o 159,6 mil. Kč, tj. o 15 %) a „pšenice“ (o 116,1 mil. Kč, což však představovalo méně výrazných 3,5 %).

Zmírnění hodnoty bilančního pasiva vykázal ve sledovaném období obchod s „čokoládou a ostatními kakaovými přípravky“<sup>6</sup> a „tvarohem a sýry“<sup>7</sup>. U „potravinových přípravků jiných“ pak došlo k neobvyklé změně pasivní bilance (70,1 mil. Kč) na aktivní bilanci (207,4 mil. Kč).

Meziroční zhoršení obchodní bilance, resp. pokles netto-vývozu zaznamenaly v 1. čtvrtletí roku 2015 (vlivem snížení vývozu, ale i zvýšení dovozu) „semena řepky“ (o 801,9 mil. Kč, tj. téměř na jednu polovinu). Dále došlo v důsledku meziročně nižší hodnoty vývozu k poklesu bilančního aktiva

<sup>6</sup> Nárůst hodnoty netto-vývozu na Slovensko, pokles netto-dovozu z Polska a Rakouska, avšak na druhou stranu zvýšení netto-dovozu z Německa.

<sup>7</sup> Snížení netto-dovozu z Polska a Německa, avšak tlumeno poklesem netto-vývozu do Itálie.



u „homogenizovaných potravinových přípravků“ (o 216,4 mil. Kč na minimálních 13,0 mil. Kč), „zahuštěného mléka a smetany“ (o 178,6 mil. Kč), „nezahuštěného mléka a smetany“ a „sladu“.

U „řepkového oleje“ celkem nedošlo k výrazné bilanční změně, ale samotný „surový řepkový olej (pro potravinářské i nepotravinářské využití“ (KN 1514 11) zaznamenal pokles hodnoty netto-vývozu o 280,7 mil. Kč na 955,9 mil. Kč. Nárůst netto-dovozu pak zaznamenalo, „maso a droby drůbeže“ (o 523,7 mil. Kč, tj. o více než 90 %), „skořápkové ovoce“ (HS 0802), „citrusové ovoce“, „sójové pokrutiny“ a „vepřové maso“.

Nejvýraznější meziroční změny obchodních bilancí u hlavních netto-dovozních a netto-vývozních komodit jsou v tab. 3 a 4 znázorněny tučně.

### 3 Teritoriální skladba agrárního zahraničního obchodu ČR

#### 3.1 Teritoriální skladba českého agrárního vývozu

Převážnou část obrátu AZO realizuje ČR na jednotném trhu EU. V 1. čtvrtletí roku 2015 zaujímala EU 28 v českém agrární vývozu 91,2 %, což představuje meziročně mírný pokles o 0,3 p. b. Na původní členy (EU 15) připadá vzhledem k předchozím letům relativně nezvykle vysokých 49,4 % a na nové členy (EU 13) nízkých 41,8 %. Podíl EU 15 meziročně posílil o 1,8 p. b. a zastoupení EU 13 (navzdory meziročně mírně vyšší hodnotě vývozu do tohoto teritoria) pokleslo o 2,1 p. b. Viz tab. 5.

Tab. 5 – Teritoriální struktura českého agrárního vývozu v 1. čtvrtletích let 2010 až 2015 (v %)

Teritorium	I. Q. 2010	I. Q. 2011	I. Q. 2012	I. Q. 2013	I. Q. 2014	I. Q. 2015
EU 28	91,5	92,1	91,2	91,3	91,5	91,2
EU 15	44,6	43,5	45,6	44,9	47,6	49,4
EU 13	46,9	48,7	45,6	46,4	43,9	41,8
z toho: Chorvatsko	0,5	0,6	0,5	0,6	0,6	0,7
ESVO	0,8	1,0	0,8	0,8	0,9	0,9
z toho: Švýcarsko	0,5	0,6	0,5	0,5	0,6	0,6
OSVTE	2,6	1,7	1,5	1,9	2,0	2,3
z toho: USA	0,4	0,4	0,4	0,5	0,5	0,5
Turecko	0,2	0,3	0,2	0,3	0,1	0,4
ETE	0,8	1,2	0,7	0,9	0,4	0,4
RZ bez NRZ a SNS	1,9	1,9	3,2	2,9	2,5	3,1
z toho: Brazílie	0,0	0,0	0,0	0,0	0,0	0,0
Čína	0,3	0,3	0,5	0,3	0,3	0,4
NRZ	0,1	0,2	0,3	0,1	0,1	0,3
SNS	2,8	2,4	2,6	2,6	2,6	1,8
z toho: Rusko	1,3	1,4	1,5	1,5	1,6	1,1
Ukrajina	0,8	0,6	0,6	0,7	0,6	0,4

Pramen: Databáze zahraničního obchodu ČSÚ, data „s dopočky“

V rámci mimounijních teritoriálních skupin se ve sledovaném období zvýšil podíl OSVTE (o 0,3 p. b. na 2,3 %) a RZ (o 0,6 p. b. na 3,1 %), a to zejména na úkor SNS, jejichž participace se snížila o 0,8 p. b. na 1,8 %.



Ve finančním vyjádření se hodnota českého agrárního exportu do EU 15 zvýšila o 2,2 mld. Kč, tj. o jednu desetinu, do RZ o 345,3 mil. Kč, tj. o zhruba 30 %, a do OSVTE o 189,4 mil. Kč, tj. o více než jednu pětinu. Pokles hodnoty vývozu byl v rámci sledovaných teritoriálních uskupení zaznamenán pouze do SNS (o 293,8 mil. Kč, tj. o cca jednu čtvrtinu). Viz tab. 6

**Tab. 6 – Český agrární vývoz v teritoriálním členění v 1. čtvrtletích let 2010 až 2015 (v mil. Kč)**

Teritorium	I. Q. 2010	I. Q. 2011	I. Q. 2012	I. Q. 2013	I. Q. 2014	I. Q. 2015
EU 28	23 127,5	26 554,9	32 594,9	34 358,2	40 825,6	43 310,1
EU 15	11 263,7	12 526,3	16 300,5	16 894,1	21 225,4	23 454,0
EU 13	11 863,8	14 028,5	16 294,4	17 464,1	19 600,2	19 856,1
z toho: Chorvatsko	134,4	180,1	167,6	211,7	272,4	321,4
ESVO	206,0	282,8	280,7	307,6	395,5	434,6
z toho: Švýcarsko	123,7	167,3	179,4	180,3	258,1	276,2
OSVTE	647,5	497,4	543,8	726,7	897,0	1 086,4
z toho: USA	113,6	114,9	140,0	199,9	202,3	218,0
Turecko	57,6	80,3	73,1	103,2	48,7	170,0
ETE	202,7	340,9	262,0	335,1	174,7	175,1
RZ bez NRZ a SNS	488,2	544,9	1 160,0	1 107,8	1 131,6	1 476,9
z toho: Brazílie	0,8	1,8	2,8	11,4	4,1	5,0
Čína	76,8	76,4	161,1	102,3	144,2	180,7
NRZ	27,4	70,1	124,8	42,3	46,7	142,4
SNS	705,6	705,8	912,5	969,2	1 146,0	852,1
z toho: Rusko	334,1	412,6	533,5	570,1	693,3	520,2
Ukrajina	210,5	173,7	204,1	267,2	275,4	169,4

Pramen: Databáze zahraničního obchodu ČSÚ, data „s dopočty“

Hlavními odběrateli agrárního zboží z ČR byly v 1. čtvrtletí roku 2015 tradičně Slovensko (s 23,1% podílem ve sledovaném období), Německo (21,2 %) a Polsko (10,0 %). Další v pořadí se umístilo Rakousko (6,9 %), které se posunulo nezvykle pro 1. čtvrtletí před Itálii (6,6 %). Viz tab. 5 v příloze.

V rámci uvedených zemí **vzrostla** meziročně hodnota českého agrárního vývozu zejména do Rakouska a na Slovensko a mimo ně hlavně do Belgie, kam byl přírůstek ze všech zemí dokonce nejvyšší (v důsledku mimořádně vysokého exportu „cigaret“).

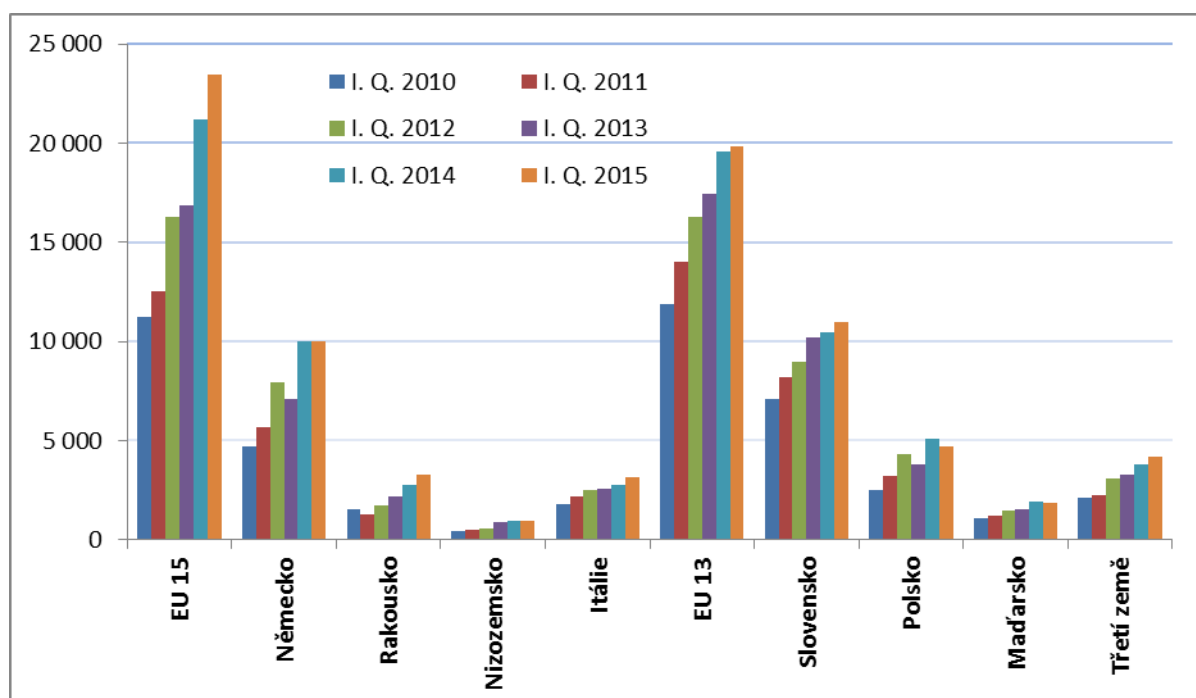
Naproti tomu značný meziroční **pokles** hodnoty exportu lze konstatovat do Polska (zejména „řepkového oleje“ a dále „pšenice“, což nemohl vykompenzovat ani výrazně vyšší vývoz „čokolády a ostatních kakaových přípravků“). Dále byla zaznamenána meziročně nižší hodnota exportu do Ruska (o jednu čtvrtinu), které je našim největším odběratelem agrárních výrobků v rámci třetích zemí. Nejvíce se v jeho případě projevila pokles hodnoty exportovaného „piva“, ale i „sladu“ (tj. položek, které nejsou předmětem uvaleného embarga) a zákaz vývozu mléčných výrobků do této země. K významnému snížení hodnoty vývozu došlo také na Ukrajinu (Týkalo se řady komodit, nejvíce „přípravků používaných k výživě zvířat“ a „živého skotu“. Komoditou, jejíž vývoz do této země vzrostl, však byla „násadová vejce“).

Vývoj hodnoty českého agrárního exportu do vybraných zemí za pětiletou časovou řadu je znázorněn v grafu 5.





Graf 5 – Agrární vývoz ČR do vybraných zemí v 1. čtvrtletích let 2010 až 2015 (v mil. Kč)



Pramen: Databáze zahraničního obchodu ČSÚ, data „s dopočty“

### 3.2 Teritoriální skladba českého agrárního dovozu

Podíl EU 28 na českém agrárním dovozu je v porovnání s vývozem nižší<sup>8</sup>. V 1. čtvrtletí roku 2015 meziročně poklesl o 1,2 p. b. na vzhledem k minulým letem podprůměrných 83,9 %. Přispělo k tomu zejména snížení participace původních členů EU (o 1,6 p. b. na 55,4 %), neboť zastoupení nových členů EU naopak mírně vzrostlo (o 0,5 p. b. na 28,6 %). Viz tab. 7.

Stejně jako v případě českého agrárního vývozu došlo i v dovozu k meziročnímu posílení podílů OSVTE (o 0,3 p. b. na 3,9 %) a RZ (o 1,1 p. b. na 9,4 %). Podíl SNS se navzdory 3,3% meziročnímu nárůstu hodnoty dovozu z těchto zemí snížil o 0,1 p. b. na 0,8 p. b.

Hodnota českého dovozu ve finančním vyjádření vzrostla v 1. čtvrtletí roku 2015 v meziročním porovnání z téměř všech sledovaných teritoriálních skupin. Výjimkou byly ETE a NRZ. Z EU 15 byl vykázán meziročně vyšší český agrární import o 999,4 mil. Kč (tj. o 3,7 %) a z EU 13 o 1,1 mld. Kč (tj. o 8,6 %). V rámci třetích zemí byl přírůstek dovozu nejvyšší z RZ (o 798,7 mil. Kč, tj. o jednu pětinu) a z OSVTE (o 258,4 mil. Kč, tj. o 15 %). Viz tab. 8.

<sup>8</sup> Sledováno podle země původu. Při hodnocení dovozu podle země odeslání přesahuje podíl také 90% hranici.



**Tab. 7 – Teritoriální struktura českého agrárního dovozu v 1. čtvrtletích let 2010 až 2015 (v %)**

Teritorium	I. Q. 2010	I. Q. 2011	I. Q. 2012	I. Q. 2013	I. Q. 2014	I. Q. 2015
EU 28	84,8	84,2	84,2	85,2	85,1	83,9
EU 15	57,3	57,0	56,9	56,1	57,0	55,4
EU 13	27,5	27,2	27,4	29,2	28,1	28,6
z toho: Chorvatsko	0,1	0,1	0,1	0,1	0,2	0,2
ESVO	0,8	1,0	1,0	1,3	1,1	1,2
z toho: Švýcarsko	0,5	0,5	0,5	0,5	0,4	0,5
OSVTE	4,0	3,5	3,7	3,2	3,6	3,9
z toho: USA	1,2	1,0	1,1	0,9	1,3	1,3
Turecko	1,1	1,2	1,3	1,1	1,2	1,3
ETE	0,3	0,5	0,6	0,5	0,3	0,2
RZ bez NRZ a SNS	9,4	10,1	9,6	8,9	8,3	9,4
z toho: Brazílie	1,7	2,3	2,3	1,9	1,8	2,3
Čína	1,6	1,6	1,4	1,5	1,4	1,5
NRZ	0,3	0,3	0,3	0,3	0,6	0,5
SNS	0,5	0,5	0,4	0,6	0,9	0,8
z toho: Rusko	0,1	0,1	0,1	0,1	0,2	0,2
Ukrajina	0,2	0,3	0,1	0,2	0,3	0,2

*Pramen: Databáze zahraničního obchodu ČSÚ, data „s dopočty“*

**Tab. 8 – Český agrární dovoz v teritoriálním členění v 1. čtvrtletích let 2010 až 2015 (v mil. Kč)**

Teritorium	I. Q. 2010	I. Q. 2011	I. Q. 2012	I. Q. 2013	I. Q. 2014	I. Q. 2015
EU 28	28 178,0	30 556,3	34 606,9	36 327,6	40 186,4	42 331,0
EU 15	19 041,9	20 694,2	23 353,7	23 900,3	26 927,1	27 926,4
EU 13	9 136,1	9 862,0	11 253,2	12 427,4	13 259,4	14 404,6
z toho: Chorvatsko	26,6	50,9	46,6	30,9	80,2	78,3
ESVO	258,3	361,6	429,2	537,9	533,6	593,1
z toho: Švýcarsko	166,2	173,0	222,3	210,2	187,0	229,6
OSVTE	1 345,2	1 271,8	1 533,1	1 352,8	1 701,5	1 959,8
z toho: USA	398,0	380,4	451,2	402,5	594,3	654,6
Turecko	356,8	420,4	514,6	479,8	589,0	659,1
ETE	83,8	180,9	263,1	213,3	124,0	93,9
RZ bez NRZ a SNS	3 115,0	3 657,7	3 936,3	3 775,4	3 921,2	4 720,0
z toho: Brazílie	570,5	826,9	937,9	791,0	868,6	1 141,0
Čína	530,9	592,1	590,1	624,2	658,2	756,9
NRZ	101,1	98,8	120,2	114,7	272,0	253,8
SNS	168,0	189,8	167,7	272,5	414,2	427,8
z toho: Rusko	28,9	29,5	28,4	53,0	106,5	86,6
Ukrajina	70,3	93,0	57,3	100,5	127,8	117,7

*Pramen: Databáze zahraničního obchodu ČSÚ, data „s dopočty“*

Nejvýznamnějšími dodavateli podle jednotlivých zemí zůstaly ve sledovaném čtvrtletí Německo (21,6 %) a Polsko (16,6 %), dále se umístilo Nizozemsko (7,2 %), které se poprvé v 1. čtvrtletí zařadilo před Slovensko (7,0 %), na páté pozici zůstalo Španělsko (6,2 %) a na šesté Itálie (5,1 %). Delší výčet viz přílohou tab. 4

Hodnota dovozu se meziročně **zvýšila** zvláště z Polska (především „kávy“, „cigaret“ a „masa a drobů drůbeže“, což do jisté míry tlumil pokles hodnoty dovozu „sýrů a tvarohu“ z této země) a pak

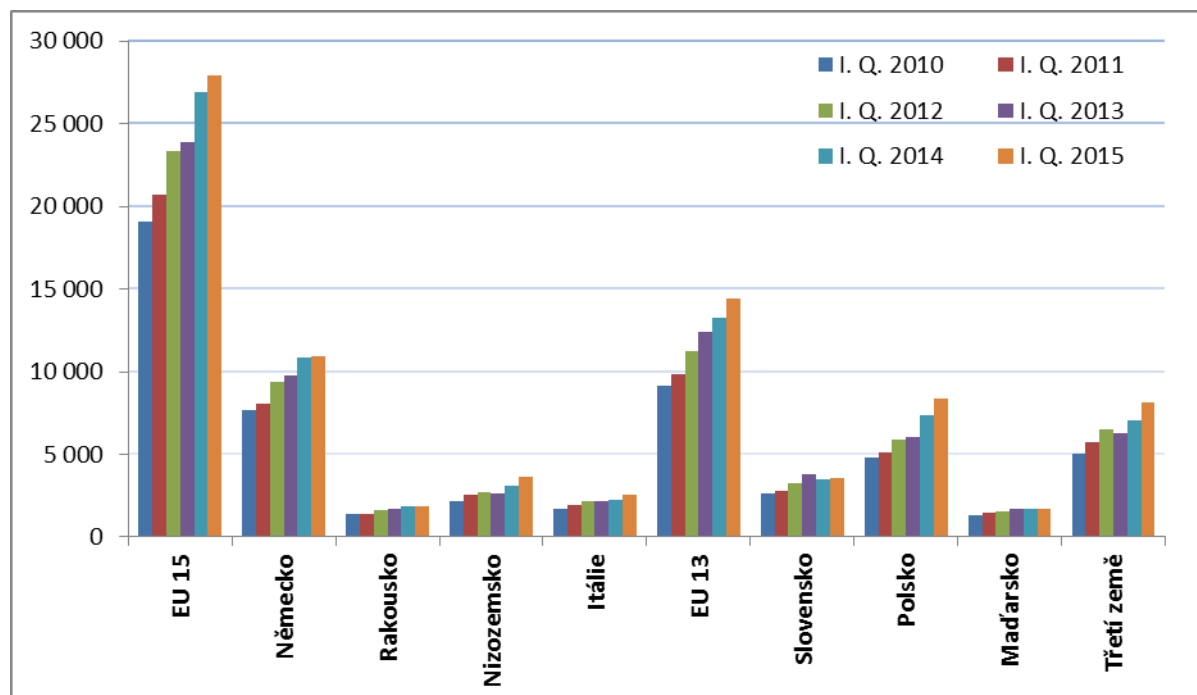


také z Nizozemska a Itálie. V rámci třetím zemí byl zaznamenán meziročně vyšší dovoz z Brazílie (zejména „masa a drobů drůbeže“ a „kávy“). Import z hlavní dodavatelské země, Německa, stagnoval.

Meziročně **nižší** hodnotu vykázal v 1. čtvrtletí roku 2014 dovoz z Francie a Belgie (v procentickém vyjádření u obou zemí necelých 7 %) a z Thajska (o 73,4 mil. Kč, tj. o 23 %)

Vývoj hodnoty českého agrárního importu z vybraných zemí za pětiletou časovou řadu je znázorněn v grafu 4.

**Graf 4 – Agrární dovoz ČR z vybraných zemí v 1. čtvrtletích let 2009 až 2014 (v mil. Kč)**



Pramen: Databáze zahraničního obchodu ČSÚ, data „s dopočty“

### 3.3 Teritoriální skladba bilance českého AZO

V teritoriálním pohledu se bilance AZO ČR v 1. čtvrtletí roku 2015 meziročně zlepšila zejména s EU 15 (pokles netto-dovozu o 1,2 mld. Kč). Obchod s EU 13 zaznamenal naopak zhoršení, a to pokles aktivní bilance o 889,3 mil. Kč.

V rámci sledovaných skupin třetích zemí se prohloubila pasivní bilance obchodu s RZ (o 453,5 mil. Kč), s OSVTE (o 69 mil. Kč) a s ESVO (o 20,4 mil. Kč). Pouze s méně významnými NRZ se bilanční schodek zmírnil (o 114,0 mil. Kč) a v případě ETE došlo k nárůstu mírného bilančního aktiva o 30,4 mil. Kč.



**Tab. 9 – Bilance AZO ČR v teritoriálním členění v 1. čtvrtletích let 2010 až 2015 (v mil. Kč)**

Teritorium	I. Q. 2010	I. Q. 2011	I. Q. 2012	I. Q. 2013	I. Q. 2014	I. Q. 2015
EU 28	-5 050,5	-4 001,4	-2 012,0	-1 969,5	639,2	979,1
EU 15	-7 778,2	-8 167,9	-7 053,2	-7 006,2	-5 701,7	-4 472,5
EU 13	2 727,7	4 166,5	5 041,2	5 036,7	6 340,9	5 451,6
z toho: Chorvatsko	107,8	129,3	121,0	180,8	192,2	243,1
ESVO	-52,3	-78,8	-148,5	-230,3	-138,1	-158,5
z toho: Švýcarsko	-42,6	-5,8	-42,9	-30,0	71,1	46,7
OSVTE	-697,7	-774,4	-989,3	-626,0	-804,4	-873,4
z toho: USA	-284,4	-265,6	-311,1	-202,6	-392,0	-436,6
Turecko	-299,3	-340,1	-441,6	-376,6	-540,3	-489,1
ETE	118,9	160,0	-1,0	121,8	50,8	81,2
RZ bez NRZ a SNS	-2 626,8	-3 112,8	-2 776,3	-2 667,6	-2 789,6	-3 243,1
z toho: Brazílie	-569,6	-825,1	-935,1	-779,6	-864,4	-1 135,9
Čína	-454,0	-515,7	-429,0	-521,9	-514,1	-576,1
NRZ	-73,6	-28,6	4,6	-72,5	-225,3	-111,3
SNS	537,6	516,0	744,8	696,7	731,8	424,3
z toho: Rusko	305,2	383,1	505,1	517,1	586,8	433,7
Ukrajina	140,1	80,8	146,8	166,7	147,7	51,7

Pramen: Databáze zahraničního obchodu ČSÚ, data „s dopočty“

Přehled zemí, s nimiž ČR zaznamenala v 1. čtvrtletí roku 2015 v AZO nejvyšší bilanční pasiva a aktiva jsou uvedeny v tab. 10 a 11. Jejich pořadí se proti 1. čtvrtletí roku 2014 do jisté míry pozměnilo. Propad v porovnání s 1. čtvrtletí roku 2014 zaznamenaly Belgie a Řecko, dále Dánsko Thajsko nebo Norsko. Francie ze seznamu netto-dodavatelé vypadla úplně.

**Tab. 10 – Hlavní netto-dodavatelé agrárních výrobků do ČR v 1. čtvrtletí roku 2015 (v mil. Kč)**

Země	I. Q. 2014	I. Q. 2015	Rozdíl	Index
Polsko	-2 212,9	-3 645,6	<b>-1 432,7</b>	164,7
Nizozemsko	-2 134,8	-2 690,3	<b>-555,5</b>	126,0
Španělsko	-2 506,0	-2 618,0	-112,0	104,5
Brazílie	-864,4	-1 135,9	<b>-271,5</b>	131,4
Německo	-870,3	-870,4	-0,1	100,0
Čína	-514,1	-576,1	-62,0	112,1
Turecko	-540,3	-489,1	51,2	90,5
USA	-392,0	-436,6	-44,6	111,4
Ekvádor	-263,3	-355,8	-92,5	135,1
Maroko	-239,4	-272,6	-33,2	113,9
Irsko	-237,4	-256,6	-19,2	108,1
Belgie	-953,8	-243,6	<b>710,2</b>	25,5
Vietnam	-152,8	-220,1	-67,3	144,0
Portugalsko	-174,2	-213,8	-39,6	122,7
Řecko	-301,3	-210,0	91,3	69,7

Pramen: Databáze zahraničního obchodu ČSÚ, data „s dopočty“



**Tab. 11 – Hlavní netto-odběratelé agrárních výrobků z ČR v 1. čtvrtletí roku 2015 (v mil. Kč)**

Země	I. Q. 2014	I. Q. 2015	Rozdíl	Index
Slovensko	7 033,8	7 405,6	<b>371,8</b>	105,3
Rakousko	920,3	1 403,1	<b>482,8</b>	152,5
Rumunsko	608,2	665,6	57,4	109,4
Itálie	539,9	551,7	11,8	102,2
Spojené království	457,1	529,2	72,1	115,8
Rusko	586,8	433,7	<b>-153,1</b>	73,9
Japonsko	436,1	433,7	-2,4	99,4
Bulharsko	172,6	321,0	148,4	185,9
Irák	17,7	299,7	<b>282,0</b>	1 697,1
Chorvatsko	192,2	243,1	50,9	126,5
Maďarsko	208,2	186,9	-21,3	89,8
Švédsko	113,4	171,2	57,8	151,0
Slovinsko	147,7	132,2	-15,5	89,5

*Pramen: Databáze zahraničního obchodu ČSÚ, data „s dopočty“*

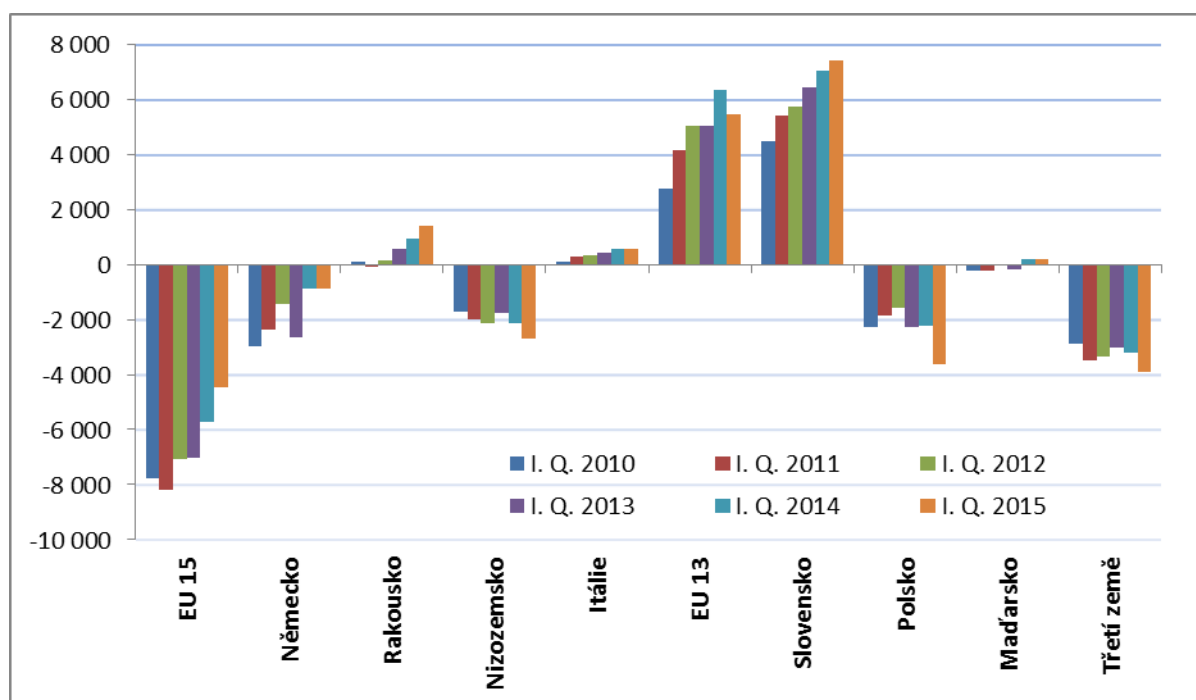
Meziročně se zvýšil především netto-dovoz z Polska (nárůst byl v porovnání s předchozími lety mimořádně vysoký) a Nizozemska, zatímco k jeho poklesu došlo zejména z již zmiňované Belgie (v důsledku vyššího vývozu „cigaret“ do této země). Netto-vývoz vzrostl meziročně nejvýrazněji do Rakouska a na Slovensko a snížil se do Ruska (v tabulkách vyznačeno tučně).

Výjimečně byla v 1. čtvrtletí roku 2015 aktivní bilance českého agrárního obchodu s Francií, k čemuž došlo, podobně jako v případě Belgie, zásluhou vývozu „cigaret“ do této země. Bez „tabáku a tabákových výrobků“ (HS 24) je bilance agrárního obchodu s Francií trvale záporná.

Vývoj hodnot bilancí českého AZO s vybranými zeměmi za pětiletou časovou řadu je znázorněn v grafu 7. Patrná je z něj změna znaménka bilance obchodu s Rakouskem a Maďarskem.



**Graf 7 – Bilance AZO ČR s vybranými zeměmi v letech 2010 až 2015 (v mil. Kč)**



*Pramen: Databáze zahraničního obchodu ČSÚ, data „s dopočty“*

### 3.4 Agrární obchod ČR s ostatními členy EU 28

Vývoj českého agrárního obchodu s EU 28 se ve velké míře shoduje s vývojem celkového AZO ČR, neboť tvoří jeho převážnou část. V 1. čtvrtletí roku 2015 se český agrární vývoz do EU 28 zvýšil o 2,5 mld. Kč, tj. o 6,1 %, na 43,3 mld. Kč a český agrární dovoz z EU 28 vzrostl o 2,1 mld. Kč, tj. o 5,3 %, na 42,3 mld. Kč. Viz tab. 12.

Bilance agrárního obchodu ČR s EU 28 tak byla v 1. čtvrtletí roku 2015 již podruhé (s hodnotou 979,1 mil. Kč) mírně aktivní. Viz graf 8. Poprvé dosáhla aktiva již v 1. čtvrtletí minulého roku, to však zásluhou pouze jediného měsíce – ledna. Meziročně se hodnota aktivní bilance za celé čtvrtletí zvýšila o 339,9 mil. Kč, tj. o více než jednu polovinu, přičemž bilančního přebytku bylo dosaženo ve všech třech měsících 1. čtvrtletí roku 2015, viz tab. 2 v příloze. Stupeň krytí dovozu vývozem se meziročně nepatrně zvýšil na 102,3 %.

Podíl agrárního zboží na celkovém českém vývozu a dovozu do/z EU 28 se v 1. čtvrtletí roku 2015 mírně snížil o 0,2 p. b. na 5,4 %, resp. o 0,1 p. b. na 7,8 %.

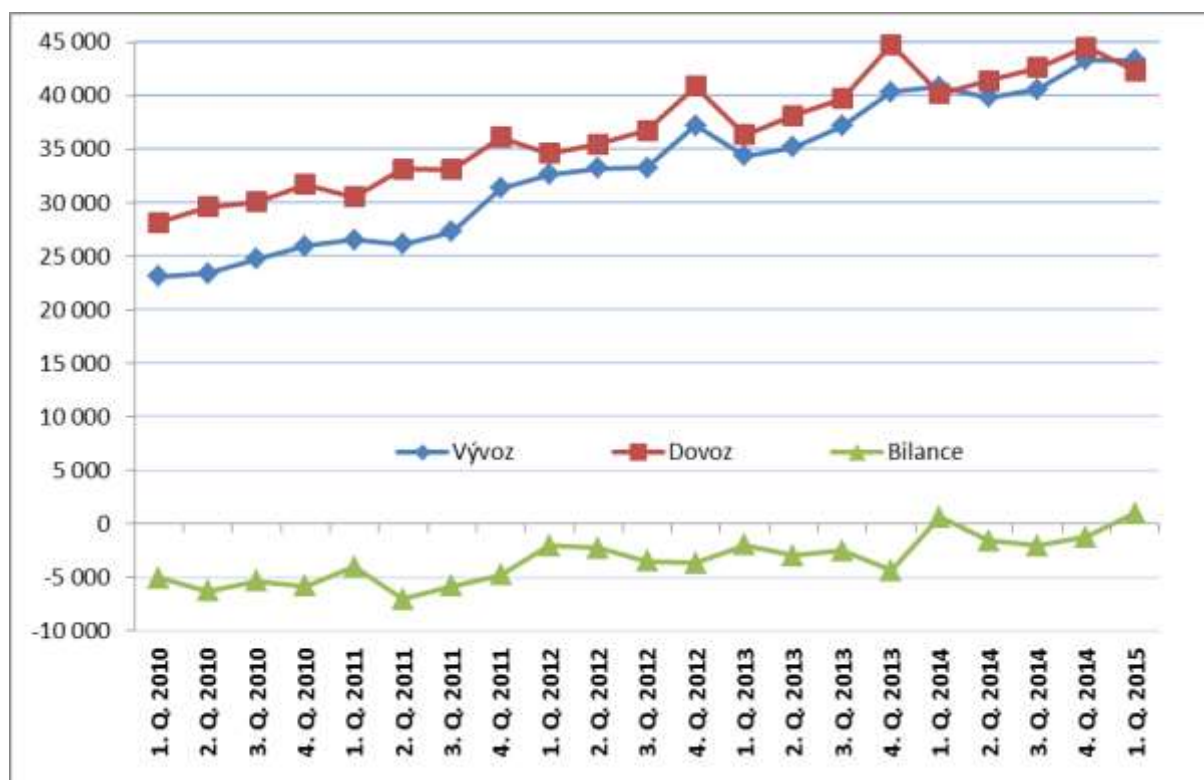


Tab. 12 – Český agrární obchod s EU 28 v 1. čtvrtletích let 2010 až 2015 (v mil. Kč)

Ukazatel	I. Q. 2010	I. Q. 2011	I. Q. 2012	I. Q. 2013	I. Q. 2014	I. Q. 2015
Obrat	51 305,5	57 111,2	67 201,9	70 685,8	81 012,0	85 641,1
Vývoz	23 127,5	26 554,9	32 594,9	34 358,2	40 825,6	43 310,1
Dovoz	28 178,0	30 556,3	34 606,9	36 327,6	40 186,4	42 331,0
Bilance	-5 050,5	-4 001,4	-2 012,0	-1 969,5	639,2	979,1
Stupeň krytí dovozu vývozem (%)	82,1	86,9	94,2	94,6	101,6	102,3
Podíl obratu AZO na obratu celkového ZO (%)	6,1	5,7	6,1	6,8	6,5	6,4
Podíl agrárního vývozu na celkovém vývozu (%)	4,7	4,5	5,0	5,6	5,6	5,4
Podíl agrárního dovozu na celkovém dovozu (%)	8,1	7,4	7,7	8,6	7,9	7,8

Pramen: Databáze zahraničního obchodu ČSÚ, data „s dopočty“

Graf 8 – Vývoj českého agrárního obchodu s EU 28 podle čtvrtletí (v mil. Kč)



Pramen: Databáze zahraničního obchodu ČSÚ, data „s dopočty“

**Nejvýznamnější položky českého agrárního obchodu se státy EU 28 v 1. čtvrtletí roku 2015 a jejich podíl na celkovém agrárním obchodu ČR s těmito státy:**

#### Vývoz

KN	Název komodity	mil. Kč	%
1001	Pšenice	3 422,2	8,5
2402 20	Cigarety	3 383,5	8,4
0401	Mléko a smetana nezahuštěné, neslazené	1 994,7	5,0
	<i>z toho 0401 20 99 "mléko, tuk 3-6 %, v balení nad 2 l</i>	<i>1 322,4</i>	<i>3,3</i>



1514 11 a 19	Olej řepkový s nízkým obsahem kyseliny erukové	1 908,5	4,7
1905	Pečivo, oplatky, sušenky apod.	1 753,5	4,4
1806	Čokoláda a ostatní kakaové přípravky	1 689,4	4,2
2106	Přípravky potravinové jiné	1 685,2	4,2
2309	Přípravky používané k výživě zvířat	1 621,3	4,0
0901	Káva (i pražená, též dekofeinovaná)	1 391,3	3,5
1205	Semena řepky olejky (i drcená)	1 102,1	2,7
2203	Pivo	1 028,9	2,6
0406	Sýry a tvaroh	957,9	2,4
1704	Cukrovinky bez kakaa (vč. bílé čokolády)	918,3	2,3
1701	Cukr	766,9	1,9
2202	Voda vč. minerální a sodovky slazené (ne šťávy) - limonády	716,9	1,8
0102	Živý skot	710,0	1,8
1602	Jiné přípravky a konzervy z masa, drobů nebo krve	572,2	1,4
0203	Maso vepřové čerstvé, chlazené nebo zmrazené	551,5	1,4
1003	Ječmen	506,2	1,3
0105	Živá drůbež	503,5	1,3
1107	Slad (i pražený)	493,5	1,2
1601	Uzenky a salámy	481,0	1,2
2101 11 a 12	Výtažky a koncentráty z kávy, přípravky na jejich bázi	473,4	1,2
2306 41 a 49	Řepkové pokrutiny	466,1	1,2
2403 19	Tabák ke kouření	424,6	1,1
0207	Maso a droby drůbeže čerstvé, chlazené nebo zmrazené	418,1	1,0
0403	Kysané mléčné výrobky	409,4	1,0
1005	Kukuřice	409,4	1,0
2208	Ethylalkohol nedenaturovaný méně než 80%, destiláty a likéry - lihoviny	409,2	1,0
0803	Banány čerstvé nebo sušené	384,6	1,0
0402	Mléko a smetana zahuštěné nebo slazené	336,3	0,8

(dohromady 79 %)

### **Dovoz**

KN	Název komodity	mil. Kč	%
0203	Maso vepřové čerstvé, chlazené nebo zmrazené	3 343,6	8,5
1806	Čokoláda a ostatní kakaové přípravky	2 075,7	5,3
1905	Pečivo, oplatky, sušenky apod.	1 813,2	4,6
0406	Sýry a tvaroh	1 737,1	4,4
2309	Přípravky používané k výživě zvířat	1 395,2	3,5
0901	Káva (i pražená, též dekofeinovaná)	1 318,2	3,3
0207	Maso a droby drůbeže čerstvé, chlazené nebo zmrazené	1 156,0	2,9
2106	Přípravky potravinové jiné	1 146,1	2,9
2402 20	Cigarety	978,1	2,5
0805	Plody citrusové čerstvé nebo sušené	890,2	2,3
2304	Sójové pokrutiny	886,9	2,3
2202	Voda vč. minerální a sodovky slazené (ne šťávy) - limonády	808,1	2,1
2204	Víno	775,5	2,0
1005	Kukuřice	701,8	1,8
2101 11 a 12	Výtažky a koncentráty z kávy, přípravky na jejich bázi	692,4	1,8
0201 a 0202	Maso hovězí čerstvé, chlazené nebo zmrazené	629,8	1,6
2208	Ethylalkohol nedenaturovaný méně než 80%, destiláty a likéry - lihoviny	614,2	1,6
1514 11 a 19	Olej řepkový s nízkým obsahem kyseliny erukové	613,8	1,6
1901	Přípravky z mouky, krupice, škrobu nebo mléka, sladový výtažek	610,5	1,6
0602	Venkovní a pokojové rostliny, řízky, rouby, podhoubí	450,1	1,1
1209	Semena, plody a výtrusy k výsevu	443,4	1,1
1702 30 až 60	Glukóza a glukózový sirup, fruktóza a fruktózový sirup	431,0	1,1





0702	Rajčata čerstvá nebo chlazená	421,6	1,1
2103	Omáčky a přípravky pro ně, ochucovadla, hořčice	411,3	1,0
0405 10	Máslo	408,2	1,0
1704	Cukrovinky bez kakaá (vč. bílé čokolády)	384,1	1,0
1701	Cukr	366,3	0,9
0403	Kysané mléčné výrobky	351,6	0,9
2401	Tabák (nezpracovaný)	347,4	0,9
2008	Ovoce a ořechy konzervované a jinak připravené (i slazené nebo alkoholem)	327,9	0,8
1602	Jiné přípravky a konzervy z masa, drobů nebo krve	326,2	0,8
0709 60	Papriky čerstvé nebo chlazené	322,6	0,8
1517	Margarin a směsi pokrmových tuků a olejů	311,5	0,8

### 3.5 Agrární zahraniční obchod ČR s třetími zeměmi

Obrat českého AZO s třetími zeměmi se v 1. čtvrtletí roku 2015 v meziročním porovnání zvýšil větší měrou nežli obchod s EU 28, a to o 13,4 % na 12,3 mld. Kč. Viz tab. 13. Český agrární export do třetích zemí byl přitom meziročně vyšší o 377,6 mil. Kč, tj. o 9,9 %, zatímco z hlediska objemu významnější dovoz vzrostl z těchto zemí o 1,1 mld. Kč, tj. o 15,3 %.

Vzhledem k vyšší hodnotě a dynamice přírůstku hodnoty na straně dovozu nežli vývozu se prohloubila pasivní bilance českého AZO s třetími zeměmi o 698,5 mil. Kč na 3,9 mld. Kč a stupeň krytí dovozu vývozem se zhoršil o 2,5 p. b. na 51,5 % (tj. stále však přesahuje 50% hranici).

Vývoz AZO ČR s třetími zeměmi podle čtvrtletí je znázorněn v grafu 9.

V komoditním pohledu se ve sledovaném období prohloubila v českém AZO s třetími zeměmi zejména záporná bilance v případě „*banánů*“ (více se jich dovezlo z 3. zemích a méně z EU 28, a více se jich z ČR dále reexportovalo), „*masa a drobů drůbeže*“ (více se jich dovezlo z třetích zemí i z EU) a „*kávy*“, což se týkalo převážně „*kávy nepražené*“ (zároveň se se jí „*pražené*“ více vyvezlo z ČR). Mimo do se také snížila kladná bilance obchodu se „*zahuštěným mlékem a smetanou*“ (menší vývozy např. do Libanonu a Thajska spojené s poklesem průměrných vývozních cen).

Do jisté míry byly výše uvedené bilanční změny tlumeny nárůstem aktivní bilance obchodu s „*cigaretami*“ (mimořádně vysoký vývoz do Iráku) a „*cukrem*“ (nárůst exportu do Egypta, Kazachstánu a řady dalších zemí).

Relativně nízký podíl agrárního zboží v celkovém českém zahraničním obchodu s mimounijními zeměmi se na straně vývozu zvýšil o 0,3 p. b. na 2,7 %. Příčinou byl mimo jiné fakt, že celkový český export do třetích zemí vzrostl v 1. čtvrtletí roku 2015 meziročně jen o 1,4 % (ačkoliv se zvýšil do USA, Číny, Švýcarska nebo Mexika, výrazný propad byl zaznamenán u Ruska, ale i Ukrajiny).

Na straně českého dovozu z třetích zemí se zvýšilo zastoupení agrárních produktů o méně výrazných 0,1 p. b. na 2,8 %.

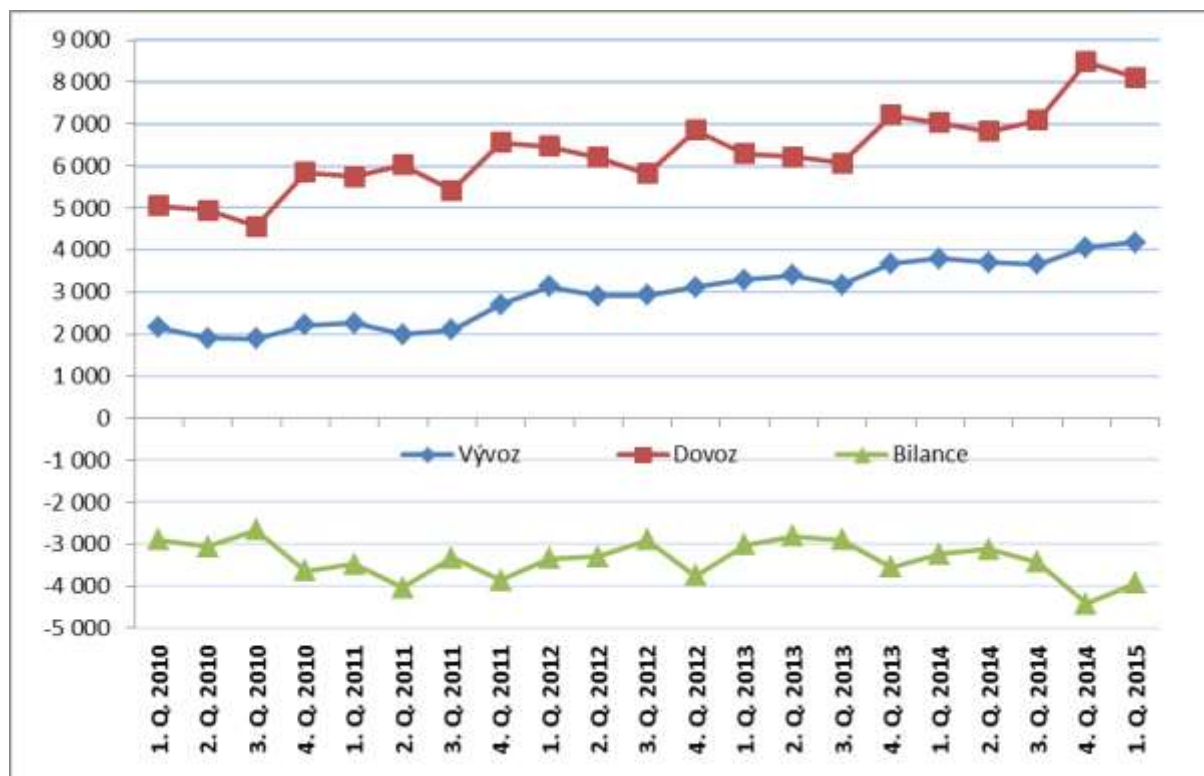


Tab. 13 – Český AZO s třetími zeměmi v 1. čtvrtletích let 2010 až 2014 (v mil. Kč)

Ukazatel	I. Q. 2010	I. Q. 2011	I. Q. 2012	I. Q. 2013	I. Q. 2014	I. Q. 2015
Obrat	7 200,1	8 004,7	9 598,9	9 582,2	10 826,0	12 279,8
Vývoz	2 148,6	2 264,6	3 126,7	3 285,9	3 797,9	4 175,5
Dovoz	5 051,5	5 740,2	6 472,3	6 296,3	7 028,2	8 104,3
Bilance	-2 902,9	-3 475,6	-3 345,6	-3 010,4	-3 230,3	-3 928,8
Stupeň krytí dovozu vývozem (%)	42,5	39,5	48,3	52,2	54,0	51,5
Podíl obrátu AZO na obrátu celkového ZO (%)	2,6	2,3	2,5	2,6	2,6	2,7
Podíl agrárního vývozu na celkovém vývozu (%)	2,5	2,1	2,2	2,3	2,4	2,7
Podíl agrárního dovozu na celkovém dovozu (%)	2,7	2,4	2,7	2,7	2,7	2,8
Podíl netto-dovozu na dovozu (%)	57,5	60,5	51,7	47,8	46,0	48,5
Podíl netto-dovozu na vývozu (%)	135,1	153,5	107,0	91,6	85,1	94,1

Pramen: Databáze zahraničního obchodu ČSÚ, data „s dopočty“

Graf 9 – Vývoj českého AZO s třetími zeměmi podle čtvrtletí (v mil. Kč)



Pramen: Databáze zahraničního obchodu ČSÚ, data „s dopočty“

**Nejvýznamnější položky AZO ČR s třetími zeměmi 1. čtvrtletí roku 2015 a jejich podíl na celkovém AZO s těmito zeměmi:**

**Vývoz**

KN	Název komodity	mil. Kč	%
2309	Přípravky používané k výživě zvířat	440,6	10,6
2402	Cigarety	390,0	9,4
1210	Šišťice chmelové čerstvé nebo sušené apod., lupulin - chmel	347,4	8,3



1701	Cukr	285,0	6,8
0402	Mléko a smetana zahuštěné nebo slazené	266,1	6,4
2203	Pivo	232,9	5,6
2106	Přípravky potravinové jiné	182,5	4,4
0406	Sýry a tvaroh	173,1	4,2
0404 10	Syrovátka (i slazená)	157,7	3,8
0407	Vejce ve skořápkách	156,9	3,8
1302	Šťávy a výtažky rostlin, pektiny apod.	146,1	3,5
1107	Slad (i pražený)	145,4	3,5
0102	Živý skot	140,0	3,4
1207 91	Semena máku	129,2	3,1
2202	Voda vč. minerální a sodovky slazené (ne šťávy) - limonády	115,5	2,8
1905	Pečivo, oplatky, sušenky apod.	108,8	2,6
1704	Cukrovinky bez kakaa (vč. bílé čokolády)	106,5	2,6
1806	Čokoláda a ostatní kakaové přípravky	69,0	1,7
1904	Výrobky z obilí získané bobtnáním n. pražením, zrna a vločky předvařené n. jinak připravené	63,7	1,5
2208	Ethylalkohol nedenaturovaný méně než 80%, destiláty a likéry - lihoviny	45,9	1,1
0105	Živá drůbež	37,2	0,9
1209	Semena, plody a výtrusy k výsevu	28,1	0,7
2104	Polévky a bujóny, přípravky pro ně, homogenizované potravinové přípravky	25,7	0,6
1602	Jiné přípravky a konzervy z masa, drobbů nebo krve	21,5	0,5
1006	Rýže	21,5	0,5

(dohromady 92 %)

### Dovoz

KN	Název komodity	mil. Kč	%
0803	Banány čerstvé nebo sušené	683,9	8,7
2106	Přípravky potravinové jiné	504,0	6,4
0207	Maso a droby drůbeže čerstvé, chlazené nebo zmrazené	364,6	4,7
0304	Filé aj. rybí maso čerstvé, chlazené nebo zmrazené	350,4	4,5
0901	Káva (i pražená, též dekofeinovaná)	348,9	4,5
0802	Ořechy (mimo kokosových, para a kešu ořechů) čerstvé nebo sušené, i loupané	275,2	3,5
2401	Tabák (nezpracovaný)	274,0	3,5
0806	Hrozny vinné čerstvé nebo sušené	268,5	3,4
1604	Přípravky a konzervy z ryb, kaviár	242,6	3,1
2008	Ovoce a ořechy jinak připravené a konzerv., i slazené nebo alkoholem	223,6	2,9
0302 a 0303	Ryby čerstvé, chlazené nebo zmrazené (ne filé aj. rybí maso)	241,3	3,1
2309	Přípravky používané k výživě zvířat	178,2	2,3
0702	Rajčata čerstvá nebo chlazená	177,0	2,3
0805	Plody citrusové čerstvé nebo sušené	168,7	2,2
2204	Víno	160,2	2,0
2208	Ethylalkohol nedenaturovaný méně než 80%, destiláty a likéry - lihoviny	158,9	2,0
0709 60	Papriky čerstvé nebo chlazené	133,5	1,7
1302	Šťávy a výtažky rostlin, pektiny apod.	155,7	2,0
1602	Jiné přípravky a konzervy z masa, drobbů nebo krve	152,6	2,0
1006	Rýže	124,7	1,6
0804	Datle, fíky, ananas, avokádo, kvajáva, mango a mangostany čerstvé nebo sušené	113,7	1,5
2207 20	Denaturovaný líh	109,9	1,4
0201 a 0202	Maso hovězí čerstvé, chlazené nebo zmrazené	114,3	1,5
2101 11 a 12	Výtažky a koncentráty z kávy, přípravky na jejich bázi	89,5	1,1
2304	Sójové pokrutiny	88,3	1,1
2202	Voda vč. minerální a sodovky slazené (ne šťávy) - limonády	83,2	1,1
0504	Střeva, měchýře a žaludky (ne z ryb)	81,8	1,0



0210	Maso a droby solené, sušené nebo uzené, moučky a prášky (jedlé)	78,8	1,0
0713	Luštěniny suché (i loupané nebo drčené)	74,2	0,9
0813	Ovoce sušené, směsí ořechů nebo sušeného ovoce	73,9	0,9
0801	Ořechy kokosové, para a kešu čerstvé nebo sušené	71,5	0,9

(dohromady 79 %)

## 4 Vývozní a dovozní ceny

Průměrné jednotkové vývozní a dovozní ceny odrážejí jak samotnou výši cen, tak zbožovou strukturu vývozu a dovozu komodit, resp. komoditních agregací. Vývoj vývozních a dovozních cen pro vybrané 4-místné kódy HS v rámci AZO ČR celkem, s EU 28 a s třetími zeměmi uvádějí přílohy tab. 23 až 25. Nutno podotknout, že průměrné kilogramové (popř. litrové) ceny v rámci obchodu s třetími zeměmi (a zvláště za jedno čtvrtletí) jsou v porovnání s cenami v rámci obchodu s EU 28 více variabilní a meziročně proměnlivé a jsou uváděny spíše pro ilustraci.

V přílohových tab. 23 až 25 je uveden také index vyjadřující, o kolik procent byla pro danou skupinu položek HS vyšší nebo nižší vývozní cena v porovnání s dovozní. Relace vývozní a dovozní ceny bývají většinou dlouhodoběji ustálené a ke změně dochází spíše u komoditních agregací s různorodějším sortimentem nebo komodit rostlinného původu. V 1. čtvrtletí roku 2015 došlo meziročně ke změně relace např. u „*jablek a hrušek*“ a „*slunečnicových semen*“ (v 1. Q. 2015 byla v obou případech vyšší cena dovozní, zatímco v 1. Q. 2014 cena vývozní). K opačné změně pak došlo u „*margarínu a směsí pokrmových tuků*“.

Vývoj vývozních a dovozních cen v celkovém českém AZO byl v 1. čtvrtletí roku 2015 vzhledem ke stejnému období roku 2014 značně rozdílný a nedá se říci, že by ceny spíše rostly nebo klesaly.

V rámci živých zvířat se ve sledovaném období zvýšila průměrná kilogramová vývozní a dovozní cena „*živého skotu*“ (menší měrou na straně vývozu nežli dovozu), zatímco u „*živých prasat*“ obě ceny shodně poklesly (o 11 %). U „*živé drůbeže*“ cena na straně vývozu mírně vzrostla (o 3 %) a na straně dovozu se snížila (o 12 %).

U „*hovězího masa*“ došlo k mírnému 1,2% zvýšení vývozní ceny a 3,2% nárůstu dovozní ceny, zatímco u „*vepřového masa*“ byly obě ceny naopak meziročně nižší (vývozní o 9,1 % a dovozní o 7,6 %). „*Drůbeží maso a droby*“ vykázaly na straně exportu 4,4% pokles, zatímco na straně importu 10% nárůst ceny.

Výrazně meziročně „levnější“ byly v 1. čtvrtletí jak v dovozu, tak vývozu „*brambory*“ (o více než jednu polovinu, resp. o jednu třetinu). V případě netto-dovozní zeleniny a ovoce došlo u některých druhů k mírnému nárůstu ceny, zatímco u některých ceny poklesly. Cena dovážených „*banánů*“ byla meziročně vyšší o 12 % a cena „*citrusových plodů*“ stagnovala. U „*jablek a hrušek*“ se snížila dovozní cena o 11 % (vývozní o 43 %). Vývozní ceny u vybraných skupin ovoce a zeleniny zaznamenaly často opačný vývoj nežli ceny dovozní.

Téměř stejnou měrou (o dvě třetiny) byla meziročně vyšší dovozní a vývozní cena „*kávy*“. U „*čaje*“ byl nárůst cen méně výrazný (méně než desetiprocentní).

U obilovin, které jsou exportně orientovanými komoditami, došlo ke snížení cen ve vývozu, a to nejvíce u „*kukuřice*“. Dovozní ceny obilovin byly v 1. čtvrtletí roku 2015 více ovlivněny podílem osiva, jež cenu zvyšují. Mimo to meziročně poklesly také vývozní a dovozní ceny „*sladu*“ (na straně vývozu zanedbatelně) a „*škrobu*“.



Ceny sledovaných olejnin „řepky“ a „slunečnice“ a jejich olejů se také snížily, popř. stagnovaly, a to jak ve vývozu, tak v dovozu. Vývozní cena „semen řepky“ se snížila o minimálních 0,7 % a dovozní cena poklesla o 7,9 %. „Řepkový a hořčičný olej“ byl meziročně „levnější“ o 8,8 % na straně vývozu, resp. o 6,9 % na straně dovozu. U hlavně dováženého „margarínu a směsí potravinových tuků“ byla dovozní cena nižší o 3,4 %.

Značný pokles ceny zaznamenal jak na straně vývozu, tak dovozu „cukr“ (o 30 %, resp. o 32 %) a v menší míře i „ostatní cukry“ (HS 1702)<sup>9</sup>.

U dalších zpracovaných výrobků došlo zpravidla k nárůstu cen. Výjimkou byly zejména nápoje a lihové tekutiny, a to konkrétně „limonády“, „pivo“ (pouze v případě vývozu), „víno“ a „ethylalkohol min. 80% a denaturovaný líh“. Dále pouze na straně vývozu meziročně poklesly ceny „pečiva“, „sušenek a oplatek“, „omáček, ochucovadel a hořčic“ a „ostatní nezmrazené konzervované zeleniny“ (HS 2005)<sup>10</sup>, a na straně dovozu „potravinových přípravků jiných“.

Vysoký nárůst ceny byl zaznamenán na straně vývozu především u „polévek, bujónů a homogenizovaných potravinových směsí“ (o 38 %), „čokolády a ostatních kakaových přípravků“ (o 23 %), „přípravků z mouky, krupice, škrobu nebo mléka a sladového výtažku“ (o 22 %), „cigaret“ (o 22 %) a již zmíněné „ostatní zmrazené konzervované zeleniny“ (o 15 %). Na straně dovozu pak u „omáček, ochucovadel a hořčic“ (o 30 %) a stejně jako ve vývozu také u „čokolády a ostatních kakaových přípravků“ (o 13 %).

V rámci komodit a komoditních agregací, které jsou významnými vývozními i dovozními položkami, zaznamenaly rozdílný meziroční vývoj vývozní a dovozní cena mimo již uvedených „masa a drobů drůbeže“, „pečiva, sušenek, oplatek apod.“ a „omáček, ochucovadel a hořčic“ také ceny „vajec ve skořápce“ a „bez skořápky“ (vývozní cena vzrostla o 22 %, resp. o 20 %, zatímco dovozní poklesla o 3,8 %, resp. o 7,5 %), „kysaných mléčných výrobků“ (exportní cena poklesla o 3,9 %, zatímco importní vzrostla o 6,8 %) a „cigaret a doutníků“ (vývozní se zvýšila o 22 %, zatímco dovozní se snížila o 12 %). Dále se odlišně vyvíjely vývozní a dovozní cena „pšeničné mouky“ a „obilných zrn jinak zpracovaných a obilných klíčků“ (HS 1104), což jsou produkty, které ČR více dováží nežli vyváží.

V následujících tab. 14 a 15 je uveden meziroční vývoj vývozních a dovozních cen pro nejvíce exportované a importované položky na nejpodrobnější úrovni 8-místného kódu KN. Tučně jsou v nich vyznačeny nárůsty a poklesy cen přesahující 15 %.

<sup>9</sup> Zahnuje také glukózu, fruktózu apod. a jejich sirupy nearomatizované, umělý med, karamel.

<sup>10</sup> Mimo rajčat, avšak včetně brambor, luštěnin, kukuřice cukrové apod.

Cena u některých položek vzrostla (např. „bramborových lupínků“, „zeleninových směsí“, „hrachu“ a „fazolí“), zatímco u jiných poklesla (KN 2005 99 80 „ostatní zeleniny“, „kysaného zelí“ nebo „oliv“).



**Tab. 14 – Průměrné jednotkové vývozní ceny (v Kč/kg)**

KN	Název položky	1. Q. 2014	1. Q. 2015	Index
24022090	Cigarety	484,92	585,89	<b>120,82</b>
10019900	Pšenice špalda (ne k setí)	5,14	4,82	93,89
10011900	Pšenice tvrdá (ne k setí) <sup>1)</sup>	5,23	4,69	89,67
04012099	Mléko a smetana, tuk > 3 % a ≤ 6 %, balení > 2 l	10,71	8,73	<b>81,46</b>
09012100	Káva, pražená, s kofeinem	120,90	162,73	<b>134,60</b>
15141110	Řepkový olej s nízkým obsahem kys. erukové, surový, k technickým účelům	20,78	18,73	90,11
17019910	Bílý cukr	14,11	10,01	<b>70,93</b>
23091051	Výživa pro psy a kočky, pro drob. prodej, škrob > 30 %, mléč. výr. < 10 %	35,61	35,27	99,03
21069092	Potravinové přípravky jiné, viz str. 10	143,18	163,09	113,91
12051090	Semena řepky s nízkým obsahem kys. erukové	9,19	9,09	98,98
21069098	Potravinové přípravky jiné, viz str. 10	103,83	91,27	87,91
22030001	Pivo ze sladu, v lahvích o obsahu ≤ 10 l ( <b>Kč/l</b> )	17,17	16,64	96,89
11071099	Slad, nepražený (ne z pšenice a ve formě mouky)	10,63	10,54	99,08
10039000	Ječmen (ne k setí)	5,58	4,64	<b>83,24</b>
22021000	Voda vč. minerální a sodovky slazené ( <b>Kč/l</b> )	6,98	6,85 <sup>2)</sup>	98,24
23064100	Řepkové pokrutiny s nízkým obsahem kys. erukové	6,06	6,16	101,75
19059060	Slazené pečivo	66,72	41,09 <sup>2)</sup>	<b>61,59</b>
24031910	Tabák ke kouření, v obalu do 500 g	430,11	379,31	88,19
15141990	Řepkový olej s nízkým obsahem kys. erukové, ne surový, ne k tech. účelům	23,39	20,17	86,23
08039010	Banány, čerstvé	23,59	26,71	113,23
12079190	Maková semena, též drcená (ne k setí)	70,82	52,20	<b>73,71</b>
10059000	Kukuřice (kromě osiva)	5,15	4,00	<b>77,65</b>
19053199	Sladké sušenky, nepolévané, mléč. tuky < 8 %, neslepované	51,55	50,04	97,08
18069039	Čokoládové výrobky, neplněné	138,34	167,15	<b>120,83</b>
04021019	Mléko a smetana v pevné formě, neslazené, tuk ≤ 1,5 %, balení > 2 kg	90,89	61,18	<b>67,31</b>
17049061	Dražé a podobné cukrovinky ve formě dražé	60,25	62,90	104,40
19053211	Oplatky a malé oplatky, polévané nebo potažené, hmotnost ≤ 85 g	88,99	96,84	108,83
22029010	Nealkoholické nápoje, bez mléčného podílu ( <b>Kč/l</b> )	14,62	11,64	<b>79,62</b>
16010099	Uzenky, salámy a podobné výrobky z masa, drobů nebo krve	68,14	67,00	98,32
04012011	Mléko a smetana, tuk > 1 % a ≤ 3 %, balení ≤ 2 l	12,54	10,34	<b>82,41</b>
01022991	Živý skot - býci a volí, k porážce, hmotnost >300 kg	50,29	51,77	102,95
18063100	Čokoláda v blocích, tabulkách nebo tyčinkách ≤ 2 kg, plněné	89,63	114,52	<b>127,77</b>
01039219	Živá domácí prasata o hmotnosti ≥ 50 kg	32,57	29,18	89,59
23099051	Přípravky používané k výživě zvířat, škrob > 30%, mléč. výr. < 10 %	8,69	8,21	94,49
22030010	Pivo ze sladu, v nádobách o obsahu > 10 litrů ( <b>Kč/l</b> )	12,15	10,42	85,75
13022010	Pektinové látky apod. v suchém stavu	241,49	265,40	109,90
02031955	Vepřové maso, čerstvé nebo chlazené, vykostěné	78,35	70,74	90,29
17049065	Gumovité cukrovinky a želé	60,36	58,01	96,10
21011292	Přípravky na bázi výtažků, esencí nebo koncentrátů z kávy	87,66	90,32	103,04
22071000	Lihoviny min. 80 % ( <b>Kč/l</b> )	13,98	13,54	96,85
18069019	Čokoládové bonbóny, též plněné, bez alkoholu	175,28	203,22	<b>115,94</b>
19059090	Neslazené pečivo	40,17	43,10	107,31
12102090	Chmelové šišťice, drcené, v prášku nebo ve formě pelet	209,73	222,20	105,94
23091090	Výživa pro psy a kočky, pro drobný prodej, ostatní (viz celní sazebník)	18,76	21,54	114,82
22030009	Pivo ze sladu, v nádobách o obsahu ≤ 10 litrů (ne v lahvích) ( <b>Kč/l</b> )	15,62	15,13	96,83
21011100	Výtažky, esence a koncentráty z kávy	242,15	317,85	<b>131,26</b>
04069099	Sýry o obsahu tuku > 40 % ostatní (viz celní sazebník)	125,83	109,28	86,84
15141190	Řepkový olej s nízkým obsahem kys. erukové, surový, ne k technickým účelům	20,17	18,46	91,49
02109939	Drůbeží maso solené nebo ve slaném nálevu, sušené nebo uzené	83,51	88,05	105,44
01051199	Živá drůbež druhu Gallus domesticus, hmot. < 185 g, ne chovná a ne nosnic	193,34	193,30	99,98

Pozn.: 1) Údaj upraven.

2) Pod kódem KN 1001 19 00 se patrně rovněž nachází špatně zařazená obyčejná pšenice.

Pramen: Databáze zahraničního obchodu ČSÚ, data „bez dopočtů“



**Tab. 15 – Průměrné jednotkové dovozní ceny (v Kč/kg)**

KN	Název položky	1. Q. 2014	1. Q. 2015	Index
02031955	Vepřové maso, čerstvé nebo chlazené, vykostěné	69,42	63,14	90,96
09012100	Káva, pražená, s kofeinem	112,57	151,96	<b>134,98</b>
24022090	Cigarety	364,34	331,59	91,01
23040000	Sójové pokrutiny	11,35	10,35	91,19
08039010	Banány, čerstvé	19,94	22,33	112,00
21069092	Potravinové přípravky jiné, viz str. 10	177,19	155,22	87,60
21069098	Potravinové přípravky jiné, viz str. 10	74,25	69,00 <sup>1)</sup>	92,93
21011100	Výtažky, esence a koncentráty z kávy	199,67	211,13	105,74
07020000	Rajčata, čerstvá nebo chlazená	33,34	34,66	103,95
02013000	Hovězí maso, čerstvé nebo chlazené, vykostěné	127,60	129,66	101,61
15141110	Řepkový olej s nízkým obsahem kys. erukové, surový, pro technické účely	20,72	18,76	90,55
10051015	Kukuřice, jednoduché hybridy, osivo	90,38	89,76	99,32
07096010	Sladká paprika, čerstvá nebo chlazená	38,37	35,95	93,69
19059060	Slazené pečivo	66,73	76,66	114,89
19059090	Neslazené pečivo	37,92	41,65	109,83
02031110	Vepřové maso, čerstvé nebo chlazené, v celku a pūlené	48,57	42,98	88,50
08051020	Pomeranče, čerstvé, sladké	13,89	14,07	101,28
04069023	Eidam	97,33	69,14	<b>71,04</b>
18069019	Čokoládové bonbóny, též plněné, bez alkoholu	137,81	159,82	<b>115,97</b>
09011100	Káva, nepražená, s kofeinem	50,73	66,82	<b>131,71</b>
23091051	Výživa pro psy a kočky, pro drobný prodej, škrob > 30 %, mléč. výr. < 10 %	27,51	26,77	97,34
22029010	Nealkoholické nápoje, bez mléčného podílu ( <b>Kč/I</b> )	16,43	15,19	92,45
04051011	Přírodní máslo, tuk ≤ 85 %, balení ≤ 1 kg	110,60	86,30	<b>78,03</b>
21039090	Omáčky (ne rajčatová a sójová), přípravky pro ně, směsi koření a přísad ostatní	17,30	23,22	<b>134,19</b>
02032955	Vepřové maso, zmrazené, vykostěné	50,27	47,01	93,52
08061010	Stolní hrozny, čerstvé	51,75	45,88	88,65
22021000	Voda vč. minerální a sodovky slazené ( <b>Kč/I</b> )	15,02	10,91	<b>72,63</b>
23091011	Výživa pro psy a kočky, pro drobný prodej, škrob ≤ 10 %, mléč. výr. < 10 %	26,01	25,71	98,83
18063100	Čokoláda v blocích, tabulkách nebo tyčinkách ≤ 2 kg, plněné	87,69	112,40	<b>128,18</b>
17019910	Bílý cukr	17,39	11,43	65,70
12091000	Semena cukrové řepy, k setí	1 503,10	1 321,77	87,94
24012085	Tabák sušený teplým vzduchem, odfapikovaný	135,01	177,35	<b>131,36</b>
19053211	Oplatky a malé oplatky, polévané nebo potažené, hmotnost ≤ 85 g	82,14	85,65	104,27
18069039	Čokoládové výrobky, neplněné	174,18	203,28	116,71
18063290	Čokoláda v blocích, tabulkách nebo tyčinkách ≤ 2 kg, neplněné, bez přísad	93,69	108,12	115,41
07070005	Okurky salátové, čerstvé nebo chlazené	22,37	21,16	94,58
02071450	Prsa a jejich části drůbeže druhu Gallus domesticus, vykostěné, zmrazené	85,87	88,69	103,29
02031211	Vepřové kýty a kusy z nich, čerstvé nebo chlazené, nevykostěné	52,00	47,06	90,49
23099096	Přípravky používané k výživě zvířat ostatní (viz sazebník)	21,37	21,04	98,48
19019099	Přípravky z mouky, krupice, krupičky, škrobu, sladu nebo mléka ostatní	40,50	40,85	100,87
19011000	Přípravky pro dětskou výživu, pro drobný prodej	113,94	130,92	114,90
03021400	Lososi obecný a hlavatka podunajská, čerstvé nebo chlazené	161,91	142,65	88,10
05040000	Střeva, měchýře a žaludky zvířat ne ryb, celé a jejich části	243,03	210,39	86,57
08081080	Jablka, čerstvá (ne moštová)	12,87	10,92	<b>84,85</b>
02071410	Dělené maso drůbeže druhu Gallus domesticus, vykostěné, zmrazené	49,64	50,97	102,66
23091090	Výživa pro psy a kočky, pro drobný prodej, ostatní (viz celní sazebník)	42,45	46,20	108,83
18040000	Kakaové máslo, kakaový tuk a kakaový olej	134,97	168,24	<b>124,65</b>
22029091	Nealkoholické nápoje, s mléčných podílem ( <b>Kč/I</b> )	101,69	155,43	<b>152,85</b>
24031990	Tabák ke kouření, v obalu nad 500 g	165,96	175,03	105,47
23091031	Výživa pro psy a kočky, pro drobný prodej, škrob 10-30 %, mléč. výr. < 10 %	38,82	33,14	85,39

Pozn.: 1) Údaj upraven.

Pramen: Databáze zahraničního obchodu ČSÚ, data „bez dopočtů“



## Tabulky v příloze

- Tab. 1 Celkový a agrární zahraniční obchod ČR v 1. čtvrtletích let 2014 a 2015 podle měsíců
- Tab. 2 Agrární zahraniční obchod ČR s EU 28 v 1. čtvrtletích let 2014 a 2015 podle měsíců
- Tab. 3 Agrární zahraniční obchod ČR s třetími zeměmi v 1. čtvrtletích let 2014 a 2015 podle měsíců
- Tab. 4 Nejvýznamnější dodavatelé agrárního zboží do ČR v 1. čtvrtletí roku 2015
- Tab. 5 Nejvýznamnější odběratelé agrárního zboží z ČR v 1. čtvrtletí roku 2015
- Tab. 6 Komoditní struktura AZO ČR celkem v 1. čtvrtletích let 2014 a 2015
- Tab. 7 Kapitoly HS s nejvyššími hodnotami záporné bilance v AZO ČR celkem v 1. čtvrtletí roku 2015
- Tab. 8 Komoditní struktura AZO ČR s EU 28 v 1. čtvrtletích let 2014 a 2015
- Tab. 9 Kapitoly HS s nejvyššími hodnotami záporné bilance v agrárním obchodu ČR s EU 28 v 1. čtvrtletí roku 2015
- Tab. 10 Komoditní struktura AZO ČR s třetími zeměmi v 1. čtvrtletích let 2014 a 2015
- Tab. 11 Kapitoly HS s nejvyššími hodnotami záporné bilance v AZO ČR s třetími zeměmi v 1. čtvrtletí roku 2015
- Tab. 12 Teritoriální struktura vývozu v členění podle kapitol HS v 1. čtvrtletích let 2014 a 2015
- Tab. 13 Teritoriální struktura dovozu v členění podle kapitol HS v 1. čtvrtletích let 2014 a 2015
- Tab. 14 Teritoriální struktura bilance AZO ČR podle kapitol HS v 1. čtvrtletích let 2014 a 2015
- Tab. 15 Vývoz vybraných agrárních komodit z ČR v 1. čtvrtletích let 2014 a 2015 (mil. Kč)
- Tab. 16 Vývoz vybraných agrárních komodit z ČR v 1. čtvrtletích let 2014 a 2015 (tuny)
- Tab. 17 Dovoz vybraných agrárních komodit do ČR v 1. čtvrtletích let 2014 a 2015 (mil. Kč)
- Tab. 18 Dovoz vybraných agrárních komodit do ČR v 1. čtvrtletích let 2014 a 2015 (tuny)
- Tab. 19 Obchodní bilance u vybraných agrárních komodit v 1. čtvrtletích let 2014 a 2015 (mil. Kč)
- Tab. 20 Obchodní bilance u vybraných agrárních komodit v 1. čtvrtletích let 2014 a 2015 (tuny)
- Tab. 21 Hlavní agrární vývozní komodity z ČR v 1. čtvrtletí roku 2015
- Tab. 22 Hlavní agrární dovozní komodity do ČR v 1. čtvrtletí roku 2015
- Tab. 23 Průměrné deklarované vývozní a dovozní ceny u vybraných komodit v 1. čtvrtletích let 2014 a 2015
- Tab. 24 Průměrné deklarované vývozní a dovozní ceny u vybraných komodit v agrárním obchodě ČR s EU 28 v 1. čtvrtletích let 2014 a 2015
- Tab. 25 Průměrné deklarované vývozní a dovozní ceny u vybraných komodit v AZO ČR s třetími zeměmi v 1. čtvrtletích let 2014 a 2015





## Grafy v příloze

- Graf 1    Balance AZO ČR v členění podle kapitol HS v 1. čtvrtletích let 2014 a 2015 (mil. Kč)
- Graf 2    Vývoz vybraných agrárních komodit z ČR v 1. čtvrtletích let 2014 a 2015 (mil. Kč)
- Graf 3    Dovoz vybraných agrárních komodit do ČR v 1. čtvrtletích let 2014 a 2015 (mil. Kč)
- Graf 4    Balance AZO ČR u vybraných komodit v 1. čtvrtletích let 2014 a 2015 (mil. Kč)

Grafy vývoje vývozu vybraných komodit od ledna 2014 podle měsíců

Grafy vývoje vývozu vybraných komodit od ledna 2014 podle měsíců

Grafy vývoje vývozních a dovozních cen od ledna 2014 podle měsíců



## Příloha 1 - Seznam teritoriálních skupin a výčet jejich zemí

- ESVO** Evropské sdružení volného obchodu: Island, Lichtenštejnsko, Norsko a Švýcarsko
- ETE** Evropské tranzitivní ekonomiky: Albánie, Bosna a Hercegovina, Černá Hora, Kosovo, Makedonie, Srbsko
- EU** Evropská Unie
- EU 15** Evropská unie po rozšíření v roce 1995: Belgie, Dánsko, Finsko, Francie, Irsko, Itálie, Lucembursko, Německo, Nizozemsko, Portugalsko, Rakousko, Řecko, Španělsko, Švédsko a Velká Británie (původní členové)
- EU 13** Státy přistoupivší do Evropské unie 1. 5. 2004: Česká republika, Estonsko, Kypr, Litva, Lotyšsko, Maďarsko, Malta, Polsko, Slovensko a Slovinsko, 1. 1. 2007: Bulharsko a Rumunsko a 1. 7. 2013: Chorvatsko (noví členové)
- NRZ** Nejméně rozvinuté země: Afghánistán, Angola, Bangladéš, Benin, Bhútán, Burkina Faso, Burundi, Čad, Demokratická republika Kongo, Džibutsko, Eritrea, Etiopie, Gambie, Guinea, Guinea-Bissau, Haity, Jemen, Jižní Súdán, Kambodža, Kiribati, Komory, Laos, Lesotho, Libérie, Madagaskar, Malawi, Mali, Mauritanie, Mosambik, Myanmar, Nepál, Niger, Rovnicková Guinea, Rwanda, Senegal, Sierra Leone, Somálsko, Středoafrická republika, Súdán, Svatý Tomáš a Princův ostrov, Šalamounovy ostrovy, Tanzanie, Togo, Tuvalu, Uganda, Vanuatu, Východní Timor, Zambie.
- OSVTE** Ostatní státy s vyspělou tržní ekonomikou: Andorra, Austrálie, Faerské ostrovy, Gibraltar, Grónsko, Izrael, Japonsko, Jižní Afrika, Kanada, Nový Zéland, San Marino, USA, Turecko, Svatý stolec.
- SNS** Společenství nezávislých států: Arménie, Ázerbájdžán, Bělorusko, Gruzie, Kazachstán, Kyrgyzstán, Moldavsko, Rusko, Tádžikistán, Turkmenistán, Ukrajina a Uzbekistán
- RZ** Rozvojové země (bez NRZ a SNS): Alžírsko, Americká Samoa, Americké Panenské ostrovy, Anguilla, Antarktida, Antigua a Barbuda, Argentina, Aruba, Bahamy, Bahrajn, Barbados, Belize, Bermudy, Bolívie, Bonaire, Svatý Eustach a Saba, Botswana, Bouvetův ostrov, Brazílie, Britské indickooceánské území, Britské Panenské ostrovy, Brunej Darussalam, Ceuta, Cookovy ostrovy, Curacao, Čína, Dominika, Dominikánská republika, Egypt, Ekvádor, Falklandské ostrovy, Fidži, Filipíny, Francouzská jižní území, Francouzská Polynésie, Gabon, Ghana, Grenada, Guam, Guatemala, Guyana, Heardův ostrov a McDonaldovy ostrovy, Honduras, Hongkong, Chile, Indie, Indonésie, Irák, Írán, Jamajka, Jižní Georgie a Jižní Sandwichovy ostrovy, Jižní Korea, Jordánsko, Kajmanské ostrovy, Kamerun, Kapverdy, Katar, Keňa, Kokosové ostrovy, Kolumbie, Kongo, Korejská lidově demokratická republika, Kostarika, Kuba, Kuvajt, Libanon, Libye, Macao, Malajsie, Maledivy, Maroko, Marshallovy ostrovy, Mauricius, Mayotte, Melilla, Menší odlehlé ostrovy USA, Mexiko, Mikronésie, Mongolsko, Montserrat, Namibie, Nauru, Nigérie, Nikaragua, Niue, Norfolk, Nová Kaledonie, Okupované palestinské území, Omán, Pákistán, Palau, Panama, Papua-Nová Guinea, Paraguay, Peru, Pitcairn, Pobřeží slonoviny, Saint Pierre a Miquelon, Salvador, Samoa, Saúdská Arábie, Severní Mariany, Seychely, Singapur, Spojené arabské emiráty, Srí Lanka, Surinam, Svatá Helena, Ascension a Tristan da Cunha, Svatá Lucie, Svatý Bartoloměj, Svatý Kryštof a Nevis, Svatý Martin (nizozemská část), Svatý Vincenc a Grenadiny, Svazijsko, Sýrie, Thajsko, Tchaj-wan, Tokelau, Tonga, Trinidad a Tobago, Tunisko, Turks a Caicos, Uruguay, Vánoční ostrov, Venezuela, Wallis a Futuna, Vietnam, Západní Sahara a Zimbabwe.