

Výsledky agrárního zahraničního obchodu ČR v 1. pololetí roku 2014

TÚ 12 (4224)

Výstup č. 3

Odpovědný řešitel: Ing. Karina Pohlová

Spoluřešitelé: Ing. Barbora Říhová

Praha, srpen 2014



Obsah

Metodické poznámky	3
1 Vývoj agrárního zahraničního obchodu ČR celkem	5
2 Komoditní skladba AZO ČR	7
2.1 Komoditní skladba českého agrárního vývozu	7
2.2 Komoditní skladba českého agrárního dovozu	8
2.3 Komoditní skladba bilance českého AZO	8
3 Teritoriální skladba agrárního zahraničního obchodu ČR.....	10
3.1 Teritoriální skladba českého agrárního vývozu	10
3.2 Teritoriální skladba českého agrárního dovozu	12
3.3 Teritoriální skladba bilance českého AZO	14
3.4 Agrární obchod ČR s ostatními členy EU 28	17
3.5 Agrární zahraniční obchod ČR s třetími zeměmi	20
3.5 Ukrajina	23
3.6 Rusko	23
4 Vývozní a dovozní ceny	27
5 AZO v členění na zpracované a nezpracované výrobky	30

Přílohy



Metodické poznámky

Za agrární zboží jsou považovány položky celního sazebníku kapitol 01 až 24. V celním sazebníku EU je zboží tříděno dle 8-místné „kombinované nomenklatury“ (KN), která vychází z 6-místného „harmonizovaného systému popisu a číselného označování zboží“ (HS).

Zdrojem dat je v této práci „Databáze zahraničního obchodu“, jež je k dispozici na stránkách ČSÚ - <http://apl.czso.cz/pll/stazo/STAZO.STAZO>. Hodnoty dovozu a vývozu jsou v této databázi uváděny „včetně dopočtů“ do úrovně 2-místných kódů HS. Na úrovni 4-místných kódů HS a podrobnější jsou v databázi poskytována data pouze „bez dopočtů“. „Dopočty“ se rozumí dovozy a vývozy (resp. terminologicky správně přijetí a odeslání) za subjekty, které nemají povinnost svůj obchod v rámci tzv. Intrastatu na jednotném trhu s ostatními členy EU vykazovat. Jedná se o subjekty, které nejsou plátcí DPH, nebo subjekty, které nedosahují stanové roční hodnoty přijatého nebo odeslaného zboží. Tento práh od 1. 1. 2009 činí jak na straně přijetí, tak odeslání 8 mil. Kč. Obchody za tyto subjekty ČSÚ do úrovně 2-místných kódů HS matematicko-statistickými metodami dopočítává. Více viz metodická Příručka pro Intrastat CZ 2014.

Data jak za 1. pololetí roku 2014, tak za rok 2013 (zveřejněná 6. 8. 2014) jsou předběžná. Jednotkové ceny vybraných dovážených a vyvážených komoditních agregací jsou průměry celkových hodnot dovozu a vývozu odpovídající deklarované množstevní jednotce, tzn. že nejsou cenami v pravém slova smyslu.

Hodnoty dovozu i vývozu v peněžním vyjádření jsou statistickými hodnotami FCO hranice České republiky, tzn. FOB v případě vývozu (odeslání) a CIF v případě dovozu (přijetí). Více viz metodika ČSÚ v databázi zahraničního obchodu.

Český agrární dovoz je sledován podle země původu, nikoliv podle země odeslání. Země původu je zemí, ve které bylo zboží vyrobeno nebo zpracováno, zatímco země odeslání je zemí, ze které bylo zboží zasláno, a zpravidla se jedná o zemi, ve které má sídlo dodavatel (nejedná se však o zemi transportní).

Teritoriálně je český AZO sledován primárně za EU a za třetí země. Zvlášť jsou pak sledovány v rámci EU 28 „původní“ členové EU 15 a „noví“ členové EU 13 a v rámci třetích zemí skupina rozvojových zemí¹, nejméně rozvinutých zemí, Společenství nezávislých států, ostatních států s vyspělou tržní ekonomikou, Evropského sdružení volného obchodu a evropských tranzitivních ekonomik. Přehled zemí, které spadají do uvedených skupin, uvádí příloha 1.

Je-li v textu zmíněn obchod ČR s EU 28, jedná se přirozeně o obchod se zbývajícími dvaceti sedmi členskými státy EU 28. Obdobně obchod ČR s EU 13 představuje obchod se zbývajícími dvanácti státy EU 13.

Číselné hodnoty v tabulkách nebyly během výpočtů zaokrouhlovány, v některých případech tak nesouhlasí na desetinných místech součty a křížová kontrola. Názvy komodit a komoditních agregací jsou v tabulkách a textu z důvodu jejich délky zkracovány a směrodatné jsou jejich číselné kódy. V textu jsou v názvech agregací a položek vynechávány minoritní součásti (např. souřež u „pšenice a souřeží“ nebo plantejny u „banánů a plantejnů“).

¹ Skupina rozvojových zemí není vymezena stejně jako v databázi ČSÚ; na rozdíl od ČSÚ do ní zahrnujeme také Čínu, Korejskou lidově demokratickou republiku, Kubu, Mongolsko a Vietnam.



Termín netto-dovoz neboli čistý dovoz označuje pasivní obchodní bilanci. Netto-vývoz neboli čistý vývoz představuje bilanci aktivní. Za zlepšení bilance se považuje nárůst jejího aktiva nebo pokles pasíva. Za zhoršení pak snížení aktiva nebo zvýšení pasíva.

Vývoz a dovoz do/z třetích zemí je v celkových přehledech počítán jako rozdíl celkového obchodu a obchodu s EU 28, ačkoliv je tak mírně zkreslen o obchodní operace, které jsou v databázi označovány jako „rezervy a zásoby v rámci obchodu uvnitř Společenství“, „země a území neuváděné v rámci obchodu s třetími zeměmi“, „země a území neuváděné v rámci obchodu uvnitř Společenství“ a „státy a území nevyomezené“). Pouze v některých případech (např. u přehledů nejvíce vyvážených a dovážených položek v kap. 3.5, vývozních a dovozních cen v kap. 4 nebo hodnot AZO v členění na nezpracované a zpracované komodity v kap. 5) jsou používána data za třetí země bez výše uvedených operací (v databázi čerpána data za kategorii „svět bez EU 28“).

Pro zhodnocení AZO podle stupně zpracování bylo využito upravené nomenklaturní třídění *Regmi et al. (2005)*. Použité třídění definuje dvě kategorie zemědělských výrobků vykazujících závislost na půdě a klimatických podmínkách a dvě kategorie zpracovaných výrobků, které vazbu na půdu nemají a mohou být vyráběny kdekoliv (mj. i z importovaných surovin), přičemž k jejich výrobě jsou potřeba především technologické know-how, pracovní síly a kapitál. Mezi nezpracované komodity patří za prvé základní velkoobjemové komodity a za druhé produkty zahradnictví, ovocnářství a zelinářství. Za zpracované výrobky jsou považovány jednak částečně zpracované výrobky (polotovary a meziprodukty) a dále zpracované výrobky, které jsou v této práci označovány pojmem vysoce zpracované výrobky.



1 Vývoj agrárního zahraničního obchodu ČR celkem

Obrat agrárního zahraničního obchodu (AZO) ČR se v 1. pololetí roku 2014 meziročně zvýšil o 17,8 mld. Kč, tj. o 10,9 %. Větší měrou k tomuto přírůstku přispěla strana vývozu, jehož hodnota vzrostla o 11,0 mld. Kč, tj. o 14,5 %, na 86,8 mld. Kč, zatímco na straně dovozu došlo ke zvýšení hodnoty o 6,8 mld. Kč, tj. o 7,9 %, na 93,4 mld. Kč (viz tab. 1).

Vlivem výše uvedeného vývoje došlo v 1. pololetí roku 2014 k meziročnímu poklesu záporné bilance českého AZO o 4,1 mld. Kč na 6,6 mld. Kč, což je od vstupu ČR do EU jednoznačně nejnižší hodnota. Stupeň krytí dovozu vývozem dosáhl v lednu až červnu 2014 mimořádných 92,9 % a ukazatel podílu schodku na vývozu se meziročně zlepšil z 14,2 % na 7,7 %.

Hodnota pasivní bilance agrárního obchodu ČR s ostatními členy EU 28 činila v 1. pololetí roku 2014 neobvykle nízkých 461,4 mil. Kč, zatímco v 1. pololetí roku předchozího dosahovala ještě 5,0 mld. Kč - meziročně tak došlo ke zlepšení o mimořádných 4,5 mld. Kč. V českém AZO s třetími zeměmi se v meziročním porovnání bilanční pasivum naopak mírně zvýšilo, a to o 366,8 mil. Kč na 6,2 mld. Kč. Již třetí rok po sobě tak vykazuje ČR v 1. polovině roku výraznější bilanční schodek v AZO s mimounijními zeměmi nežli s unijními.

Tab. 1 – Český AZO v 1. pololetích let 2009 až 2014 (v mil. Kč)

Ukazatel	I. pol. 2009	I. pol. 2010	I. pol. 2011	I. pol. 2012	I. pol. 2013	I. pol. 2014
Obrat	117 146,5	118 380,2	132 424,6	154 550,3	162 433,1	180 204,8
Vývoz	50 274,1	50 565,7	56 948,3	71 809,7	75 822,0	86 780,9
Dovoz	66 872,3	67 814,4	75 476,3	82 740,7	86 611,1	93 424,0
Bilance	-16 598,2	-17 248,7	-18 527,9	-10 931,0	-10 789,1	-6 643,1
Stupeň krytí dovozu vývozem (%)	75,2	74,6	75,5	86,8	87,5	92,9
Podíl obratu AZO na obratu celkového ZO (%)	5,8	5,0	4,8	5,2	5,6	5,5
Podíl agrárního vývozu na celkovém vývozu (%)	4,8	4,2	4,0	4,6	4,9	4,9
Podíl agrárního dovozu na celkovém dovozu (%)	6,9	6,0	5,7	5,9	6,4	6,1
Podíl netto-dovozu na dovozu (%)	24,8	25,4	24,5	13,2	12,5	7,1
Podíl netto-dovozu na vývozu (%)	33,0	34,1	32,5	15,2	14,2	7,7

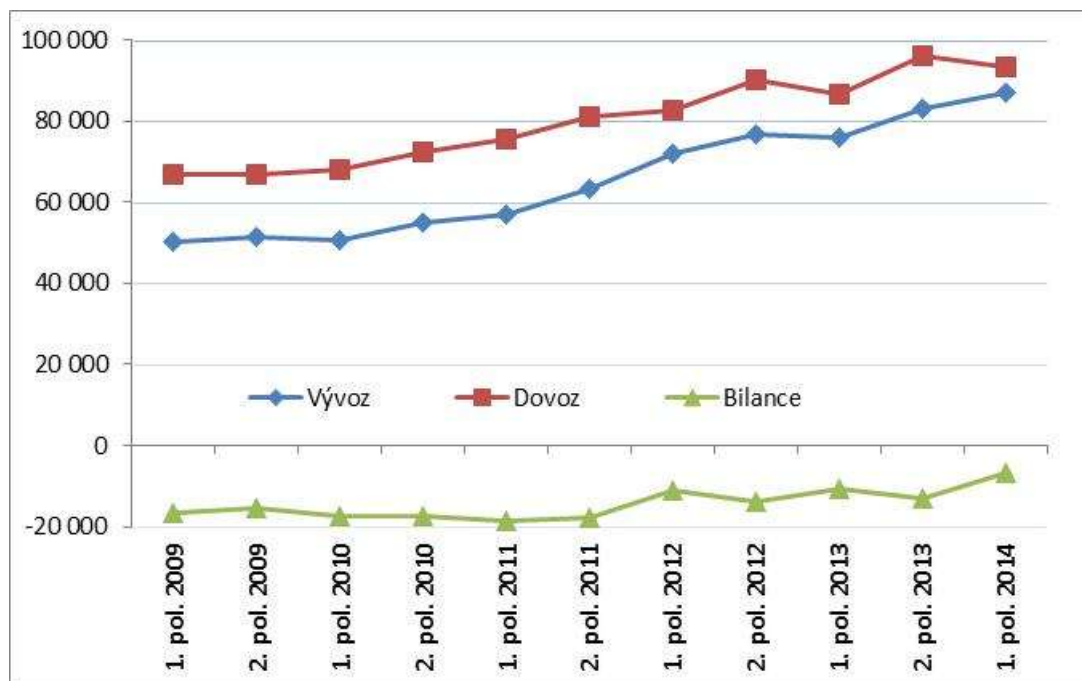
Pramen: ČSÚ, data „s dopočty“

Z grafu 1 je v 1. pololetí roku 2014, stejně jako v roce předchozím, zřetelný mezipololetní pokles hodnoty českého agrárního dovozu. K podobnému došlo naposledy v 1. pololetí roku 2008. Na straně českého agrárního vývozu se v 1. pololetí roku 2014 mezipololetní pokles hodnoty, který byl zaznamenán v 1. pololetí roku 2013, neopakoval (naopak došlo k 4,5% nárůstu).

V samotném 2. čtvrtletí roku 2014 byla meziroční dynamika růstu českého agrárního vývozu a dovozu o něco nižší než za celou 1. polovinu roku (11,7 % vs. 14,5 %, resp. 6,3 % vs. 7,9 %). Záporná bilance českého AZO se ve 2. čtvrtletí roku 2014 meziročně snížila z 5,8 mld. Kč na 4,1 mld. Kč.



Graf 1 – Vývoj českého AZO podle pololetí (v mil. Kč)



Pramen: ČSÚ, data „s dopočty“

Na meziročním zlepšení bilance českého AZO se v 1. pololetí roku 2014 podílel zejména nárůst aktivní bilance s „pšenicí“ (o 2,6 mld. Kč), dále „cigaretami“, „semeny řepky“, „nezahuštěným mlékem“, „přípravky určenými k výživě zvířat“ a „pivem“. Všechny tyto komodity patří v současnosti k hlavním českých exportním položkám a s výjimkou „pšenice“ a „řepky“ zaznamenaly meziroční nárůst průměrných jednotkových cen. Hodnota vývozu „pšenice“ a „nezahuštěného mléka“ vzrostla především do Německa. U „řepky“ způsobil vyšší netto-vývoz meziroční pokles dovozu ze Slovenska.

Naproti tomu u „vepřového masa“ a „sýrů a tvarohu“, tj. dvou hlavních dovozních komodit, došlo ve sledovaném období k nejvýraznějšímu prohloubení pasivní bilance. V případě těchto komodit se projevil zejména nárůst hodnoty importu (při současném jen mírném nárůstu hodnoty exportu), a to u obou komodit v první řadě z Německa, a dále u „vepřového masa“ ze Španělska a „sýrů a tvarohu“ z Polska. Nárůst hodnoty těchto dovozů podpořily meziročně vyšší ceny (např. množství importovaných „sýrů a tvarohu“ z Polska stagnovalo, hodnota tohoto dovozu však vzrostla o 10 %).

V teritoriálním pohledu se bilance českého AZO v meziročním porovnání zlepšila především vůči Německu (pokles netto-dovozu o 2,4 mld. Kč) a Slovensku (nárůst netto-vývozu o 1,3 mld. Kč). Naopak nejvýraznější zhoršení bilance, resp. nárůst jejího schodku, vykázal obchod s Nizozemskem (o 720,2 mil. Kč). V případě obchodu s Polskem, které patří ke třem našim hlavním dodavatelům a zároveň i odběratelům, došlo k mírnějšímu nárůstu netto-dovozu (o 7 %).



2 Komoditní skladba AZO ČR

Komoditní struktura českého AZO v členění podle kapitol HS v 1. pololetích let 2013 a 2014 je obsahem tab. 8 v příloze. Přílohové tab. 10 a 12 pak uvádějí komoditní skladbu AZO ČR podle kapitol HS zvláště s EU 28 a zvláště s třetími zeměmi. Za samotné 2. čtvrtletí jsou tatáž data uvedena v přílohových tab. 14 až 18. Tab. 23 až 28 jsou přehledem vývozu, dovozu a bilancí u vybraných komoditních agregací na úrovni 4-místného kódu HS v rámci AZO celkem a pro vybraná teritoria a země, a to jak ve finančním, tak v množstvívním vyjádření.

2.1 Komoditní skladba českého agrárního vývozu

Hlavními exportními komoditami byly v 1. pololetí roku 2014 „pšenice“ (7,0 % na hodnotě celkového českého agrárního vývozu), „cigarety“ (6,6 %), „nezahuštěné mléko a smetana“ (5,4 %), „řepkový olej s nízkým obsahem kyseliny erukové“ (dále v textu jen „řepkový olej“²) (4,7 %), „přípravky používané k výživě zvířat“ (v nichž převažuje „výživa pro psy a kočky pro drobný prodej“) (4,4 %), „pečivo, oplatky, sušenky apod.“ (4,1 %), „potravinové přípravky jiné“³ (3,8 %), „pivo“ (3,5 %), „čokoláda a ostatní potravinové přípravky s kakaem“ (3,2 %), „řepka“ (3,0 %), „sýry a tvaroh“ (3,0 %), „cukrovinky bez kaka“ (2,5 %), „limonády“ (2,2 %), „cukr“ (2,2 %), „slad“ (2,0 %), „živý skot“ (2,0 %) a „zahuštěné mléko a smetana“ (2,0 %). Více viz přílohová tab. 29.

V meziročním porovnání se v 1. pololetí roku 2014 nejvýrazněji zvýšila hodnota vývozu „pšenice“ (o 2,5 mld. Kč, tj. o 78 %, exportované množství však vzrostlo 2,2krát), „cigaret“ (o 1,0 mld. Kč, tj. o 23 %, vyvážené množství ale stagnovalo), „nezahuštěného mléka a smetany“ (o 870,3 mil. Kč) a z toho nejvíce „mléka s obsahem tuku 3-6 % v balení nad 2 litry“⁴ (o 584,1 mil. Kč, tj. o 25 %, množství o 5,7 %), „přípravků používaných k výživě zvířat“ (o 767,6 mil. Kč, tj. o 27 %, množství o 13 %), „piva“ (o 400,7 mil. Kč, tj. o 16 %, množství o 8 %), „jiných přípravků a konzerv z masa, drobů nebo krve“ (o 363,9 mil. Kč, tj. o 47 %, množství o 26 %), „limonád“ (o 324,3 mil. Kč, tj. o 22 %, množství o 15 %), „slunečnicového oleje“ (o 317,2 mil. Kč, tj. o 86 %, množství dokonce 2,3krát), „potravinových přípravků jiných“ (o 304,6 mil. Kč, tj. o 11 %, množství o 8 %), „cukrovin bez kaka“ (o 293,1 mil. Kč, tj. o 17 %, množství o 11 %), „sýrů a tvarohu“ (o 288,9 mil. Kč, tj. o 13 %, vyvážené množství však nepatrně pokleslo o 2 %), „čokolády a ostatních potravinových přípravků s kakaem“ (o 288,9 mil. Kč, tj. o 13 %, exportované množství ale stagnovalo) a „řepkového oleje“ (o 285,9 mil. Kč, tj. o 8 %, množství o 24 %). Z uvedeného přehledu je patrné, že u řady komodit meziročně vyšší hodnotu vývozu ovlivnil nárůst průměrných vývozních jednotkových cen.

² V rámci položky HS 1514 „řepkový nebo hořčičný olej“ lze samostatně sledovat HS 1514 11 a 19 „řepkový olej s nízkým obsahem kyseliny erukové“ (jež má v agregaci hlavní podíl), dále však již nelze v rámci HS 1514 91 a 99 odlišit hořčičný olej od řepkového oleje s vysokým obsahem kyseliny erukové.

³ V rámci HS 2106 „potravinových přípravků jiných“ jsou nejvíce vyváženými, ale i dováženými, položkami: KN 2106 90 92 „potravinové přípravky neobsahující mléčné tuky, sacharózu, isoglukózu, glukózu a škrob nebo obsahující méně než 1,5 % hmotnostních mléčných tuků, méně než 5 % hmotnostních sacharózy nebo isoglukózy a méně než 5 % hmotnostních glukózy nebo škrobu“ a KN 2106 90 98 „potravinové přípravky ostatní“.

⁴ Do této položky spadá surové mléko.



K nejvýraznějšímu poklesu hodnoty vývozu došlo ve stejné době zejména u „*kukuřice*“ (o 248,9 mil. Kč, tj. o 14 %), „*ječmene*“ (o 104,7 mil. Kč, tj. o 20 %) a „*homogenizovaných potravinových směsí*“⁵ (o 186,1 mil. Kč, tj. o 28 %, v množství však jejich export vzrostl o 18 %).

2.2 Komoditní skladba českého agrárního dovozu

Mezi nejvýznamnější dovozní komodity patřily v 1. pololetí roku 2014 „*vepřové maso*“ (7,6 % na hodnotě celkového českého agrárního dovozu), „*sýry a tvaroh*“ (4,5 %), „*pečivo, oplatky, sušenky apod.*“ (4,3 %), „*čokoláda a ostatní potravinové přípravky s kakaem*“ (4,0 %), „*potravinové přípravky jiné*“ (3,7 %), „*přípravky používané k výživě zvířat*“ (3,2 %), „*maso a droby drůbeže*“ (2,5 %), „*víno*“ (2,1 %), „*sójové pokrutiny*“ (2,0 %), „*limonády*“ (2,0 %), „*káva*“ (1,9 %), „*výtažky a koncentráty z kávy*“⁶ (1,9 %), „*přípravky z mouky, krupice, škrobu, mléka, sladový výtažek*“ (1,6 %), „*banány*“ (1,5 %), „*citrusové plody*“ (1,5 %), „*rajčata*“ (1,5 %) a „*hovězí maso*“ (1,5 %). Dále viz přílohou tab. 30.

V meziročním porovnání se v 1. pololetí roku 2014 zvýšila především hodnota importu „*vepřového masa*“ (o 684,8 mil. Kč, tj. o 11 %, zatímco množství tohoto dovozu vzrostlo současně o 6,9 %), „*řepkového oleje*“ (o 648,1 mil. Kč na dvojnásobek, množství na 2,4násobek), „*sýrů a tvarohu*“ (o 662,4 mil. Kč, tj. o 20 %, množství o 5,5 %), „*čokolády a ostatních potravinových přípravků s kakaem*“ (o 414,1 mil. Kč, tj. o 13 %, ačkoliv množství tohoto dovozu pokleslo o 2,8 %), „*denaturovaného lihu*“ (o 367,6 mil. Kč, tj. 21krát, množství 25krát), „*potravinových přípravků jiných*“ (o 341,5 mil. Kč, tj. o 12 %, čemuž odpovídal i nárůst dováženého množství), „*limonád*“ (o 255,7 mil. Kč, tj. o 17 %, importované množství však současně pokleslo o 2,6 %), „*cukru*“ (o 189,8 mil. Kč, tj. o 29 %, množství o 48 %) a „*chemicky upravených rostlinných nebo živočišných tuků*“ (o 185,1 mil. Kč, tj. 2,7krát, množství 3krát). U některých komodit tak hodnota dovozu vzrostla ve větší či menší části, v důsledku vyšších jednotkových dovozních cen.

Naopak k nejvýraznějšímu meziročnímu snížení hodnoty dovozu došlo v první polovině roku 2014 u „*semen řepky*“ (o 796,6 mil. Kč, tj. na 15 %) a „*sójových pokrutin*“ (o 261,1 mil. Kč, tj. o 13 %). Pokles dováženého množství v obou případech zhruba odpovídal poklesu hodnoty dovozu.

2.3 Komoditní skladba bilance českého AZO

Přehled komodit, s nimiž dosáhla ČR v 1. pololetí roku 2014 v AZO nejvyšších bilančních schodků a přebytků, uvádí tab. 2 a 3.

V meziročním porovnání se v 1. pololetí roku 2014 nejvýrazněji zlepšila bilance obchodu s „*pšenicí*“, „*cigaretami*“, „*řepkou*“, „*nezahuštěným mlékem a smetanou*“, „*přípravky používanými k výživě zvířat*“, „*pivem*“, „*slunečnicovým olejem*“ a „*zahuštěným mlékem a smetanou*“.

Ve všech případech s výjimkou „*slunečnicového oleje*“ se jedná o významné exportní a netto-exportní položky a hodnoty přírůstků jejich bilančního aktiva jsou uvedeny v tab. 3. U netto-dovozního „*slunečnicového oleje*“ byla aktivní bilance zaznamenána v první polovině roku 2014 poprvé, a to zejména vlivem nárůstu hodnoty vývozu (o 317,2 mil. Kč), který byl doprovázen zároveň menším poklesem hodnoty dovozu (o 156,3 mil. Kč).

⁵ Homogenizované potravinové směsi HS 2104 20.

⁶ Zahnuje i přípravky z nich (HS 2101 11 „přípravky, esence a koncentráty z kávy“ a HS 2101 12 „přípravky z nich“).



Naopak ke zhoršení bilance formou nárůstu netto-dovozu došlo ve sledovaném období především u „*vepřového masa*“ a „*sýrů a tvarohu*“, tj. dvou hlavních importních komodit (viz tab. 2), a to o 589,9 mil. Kč, tj. o 12,1 %, resp. o 369,4 mil. Kč, tj. o 31,1 %. V množstevním vyjádření však nebyl nárůst čistého dovozu tak vysoký, a dosahoval 7,3 %, resp. 17 %.

K nejvýznamnějším bilančním změnám patřily dále pokles netto-vývozu u „*řepkového oleje*“ (třebaže v množstevním vyjádření se aktivní bilance u této komodity prakticky nezměnila) a „*cukru*“ (u něhož byl množstevní pokles čistého exportu méně výrazný než snížení jeho hodnoty).

Ke změně netto-vývozu na netto-dovoz došlo u „*kukuřice*“ (z 255,2 mil. Kč na 155,6 mil. Kč, nicméně v množstevním vyjádření zůstala bilance stále aktivní).

Tab. 2 – Hlavní české agrární netto-dovozní komodity v 1. pololetí roku 2014 (v mil. Kč)

KN	Název komodity	I. pol. 2013	I. pol. 2014	Rozdíl	Index
0203	Maso vepřové čerstvé, chlazené nebo zmrazené	-4 873,0	-5 463,0	-589,9	112,1
2304	Sójové pokrutiny	-1 963,8	-1 715,1	248,7	87,3
2204	Víno	-1 609,4	-1 565,9	43,5	97,3
0406	Sýry a tvaroh	-1 189,2	-1 558,6	-369,4	131,1
0207	Maso a droby drůbeže čerstvé, chlaz. nebo zmraz.	-1 484,0	-1 318,9	165,1	88,9
0702	Rajčata čerstvá nebo chlazená	-1 148,4	-1 172,6	-24,2	102,1
0805	Plody citrusové čerstvé nebo sušené	-1 193,1	-1 071,6	121,5	89,8
1901	Přípravky z mouky, krupice, škrobu nebo mléka, sladový výtažek	-973,2	-1 052,5	-79,3	108,2
1806	Čokoláda a ostatní potrav. přípravky s kakaem	-858,6	-983,7	-125,2	114,6
2401	Tabák nezpracovaný	-895,2	-974,1	-78,9	108,8
1905 90 30, 60 a 90	Chleba, slazené a neslazené pečivo	-893,8	-900,6	-6,9	100,8
0201 a 0202	Maso hovězí čerstvé, chlazené nebo zmrazené	-723,8	-886,5	-162,7	122,5
0803	Banány vč. plentejnů čerstvé nebo sušené	-870,6	-871,4	-0,8	100,1
1702 30 až 60	Glukóza, gluk. sirup, fruktóza, frukt. sirup	-789,8	-821,0	-31,2	103,9
0602	Rostliny živé ostatní, řízky, rouby, podhoubí	-841,3	-779,0	62,3	92,6
0709 60	Papriky čerstvé nebo chlazené	-788,7	-768,4	20,3	97,4
1604	Přípravky a konzervy z ryb, kaviár a jeho náhražky	-599,6	-685,9	-86,4	114,4
2101 11 a 12	Výtažky a koncentráty z kávy, přípravky z nich	-553,8	-580,7	-26,9	104,9
0701	Brambory čerstvé nebo chlazené	-425,7	-534,0	-108,3	125,4
0405 10	Máslo	-508,0	-532,7	-24,7	104,9
0806	Hrozny vinné čerstvé nebo sušené	-582,7	-526,6	56,1	90,4
2008	Ovoce a ořechy jinak připravené nebo konzerv., i slazené nebo s alkoholem	-601,6	-507,9	93,8	84,4
0707	Okurky a nakládačky	-524,5	-507,7	16,8	96,8
0304	Filé aj. maso rybí čerstvé, chlazené nebo zmrazené	-438,2	-499,1	-60,9	113,9
0901	Káva, i pražená, též dekofeinovaná	-607,7	-493,0	114,8	81,1
1006	Rýže	-419,5	-481,0	-61,6	114,7
0808 10	Jablka	-516,3	-450,4	66,0	87,2
1517 10	Margarin	-528,8	-426,2	102,6	80,6

Pramen: ČSÚ, data „bez dopočtů“



Tab. 3 – Hlavní české agrární netto-vývozní komodity v 1. pololetí roku 2014 (v mil. Kč)

KN	Název komodity	I. pol. 2013	I. pol. 2014	Rozdíl	Index
1001	Pšenice	3 074,2	5 699,4	2 625,2	185,4
2402 20	Cigarety	3 624,3	4 544,6	920,3	125,4
0401	Mléko a smetana nezahuštěné, neslazené	2 975,6	3 686,2	710,5	123,9
2203	Pivo	2 150,0	2 698,5	548,5	125,5
1514 11 a 19	Olej řepkový s nízkým obsahem kys. erukové	2 915,2	2 553,1	-362,2	87,6
1205	Semena řepky olejky, i drcená	1 530,2	2 341,8	811,6	153,0
1107	Slad, i pražený	1 341,7	1 576,1	234,4	117,5
0102	Živý skot	1 589,9	1 571,1	-18,9	98,8
0402	Mléko a smetana zahuštěné nebo slazené	1 050,3	1 355,9	305,6	129,1
1704	Cukrovinky bez kakaa (vč. bílé čokolády)	895,0	1 060,5	165,6	118,5
1701	Cukr třtinový a řepný, sacharóza chemicky čistá	1 186,8	931,0	-255,8	78,4
2309	Přípravky používané k výživě zvířat	213,8	808,1	594,3	377,9
0105	Živá drůbež	652,9	803,5	150,6	123,1
2306 41 a 49	Řepkové pokrutiny	647,0	596,1	-50,9	92,1
1904	Výrobky z obilí získané bobtnáním n. pražením (např. corn flakes), obilná zrna n. vločky převařené n. jinak připravené	303,6	428,4	124,8	141,1
1905 31 a32	Sladké sušenky a oplatky	535,3	413,7	-121,6	77,3
1210	Chmel	298,3	409,9	111,6	137,4
2104 20	Homogenizované potravinové směsi	597,8	406,0	-191,8	67,9
1207 91	Mák	287,8	400,4	112,6	139,1

Pramen: ČSÚ, data „bez dopočtů“

3 Teritoriální skladba agrárního zahraničního obchodu ČR

3.1 Teritoriální skladba českého agrárního vývozu

Základní přehled o teritoriální struktuře českého agrárního vývozu podává tab. 4. Hlavní podíl v ní dlouhodobě připadá na skupinu zemí EU 28; v 1. pololetí roku 2014 dosáhl 91,4 %. V rámci EU 28 pak měly mírně vyšší zastoupení původní členové EU 15 (47,2 %) nežli noví členové EU 13 (44,1 %), třebaže v roce předchozím byl v první polovině roku poměr skupin EU 15 a EU 13 takřka vyrovnaný a v dalších dvou předchozím letech i opačný.

Z třetích zemí jsou významnou skupinou, kam ČR exportuje agrární zboží, zejména SNS (s 2,8% podílem) a RZ (s 2,6% podílem). V meziročním porovnání se v 1. pololetí roku 2014 zvýšila hodnota vývozu do SNS o 368,8 mil. Kč, tj. o 18 %, na 2,4 mld. Kč, zatímco export do RZ stagnoval na úrovni 2,2 mld. Kč, v důsledku čehož pozice RZ oslabila o 0,3 p. b. (v porovnání s lety 2009 až 2011 byl však jejich podíl stále nadprůměrný).

Meziroční nárůst hodnoty zaznamenal v 1. polovině roku 2014 český agrární export do OSVTE (o 211,4 mil. Kč, tj. o 15 %) a do ETE (o 205,1 mil. Kč, tj. o 28 %).



Tab. 4 – Teritoriální struktura českého agrárního vývozu v 1. pololetích let 2009 až 2014 (v %)

Teritorium	I. pol. 2009	I. pol. 2010	I. pol. 2011	I. pol. 2012	I. pol. 2013	I. pol. 2014
EU 28	92,6	92,0	92,5	91,6	91,2	91,4
EU 15	48,7	45,0	42,7	44,1	45,4	47,2
EU 13	43,9	47,0	49,8	47,5	45,8	44,1
z toho: Chorvatsko	0,7	0,6	0,7	0,5	0,6	0,7
ESVO	1,2	0,8	0,9	0,8	0,8	0,9
z toho: Švýcarsko	0,7	0,5	0,6	0,5	0,5	0,6
OSVTE	1,9	1,8	1,5	1,4	1,9	1,9
z toho: USA	0,5	0,4	0,5	0,4	0,5	0,5
Turecko	0,2	0,2	0,3	0,2	0,2	0,1
ETE	1,0	0,9	1,1	0,7	1,0	1,1
RZ bez NRZ a SNS	1,5	1,9	1,8	3,0	2,9	2,6
z toho: Brazílie	0,0	0,0	0,0	0,0	0,0	0,0
Čína	0,1	0,3	0,2	0,4	0,2	0,2
NRZ	0,1	0,2	0,1	0,3	0,1	0,1
SNS	2,2	2,9	2,6	2,6	2,7	2,8
z toho: Rusko	1,4	1,5	1,6	1,5	1,6	1,7

Pozn.: Součet vývozu/dovozu z/do skupin EU 28 a mimounijních zemí (ESVO + OSVTE + ETE + RZ + NRZ + SNS) se nerovná 100, neboť databáze zahraničního obchodu zahrnuje i různé typy obchodních operací, které nejsou konkrétním zemím přiřazeny (spadají do kategorií: „rezervy a zásoby v rámci obchodu uvnitř Společenství“, „země a území neuváděné v rámci obchodu s třetími zeměmi“, „země a území neuváděné v rámci obchodu uvnitř Společenství“ a „státy a území nevyhrančené“).

Pramen: ČSÚ, data „s dopočty“

Tab. 5 – Český agrární vývoz v teritoriálním členění v 1. pololetích let 2009 až 2014 (v mil. Kč)

Teritorium	I. pol. 2009	I. pol. 2010	I. pol. 2011	I. pol. 2012	I. pol. 2013	I. pol. 2014
EU 28	46 549,4	46 517,1	52 687,8	65 772,9	69 141,8	79 282,0
EU 15	24 495,3	22 741,7	24 303,7	31 668,7	34 444,5	40 987,0
EU 13	22 054,1	23 775,4	28 384,1	34 104,2	34 697,3	38 295,0
z toho: Chorvatsko	334,7	302,8	383,0	325,8	455,8	593,9
ESVO	627,7	426,0	531,2	582,6	642,9	799,4
z toho: Švýcarsko	327,0	252,6	322,0	359,4	407,2	548,1
OSVTE	978,2	926,3	865,6	1 017,1	1 402,8	1 614,1
z toho: USA	260,2	223,6	264,5	290,2	390,1	399,2
Turecko	114,8	88,6	161,1	136,3	166,8	120,3
ETE	509,8	466,3	626,4	524,0	721,4	926,5
RZ bez NRZ a SNS	761,8	953,3	1 053,2	2 144,6	2 234,2	2 218,2
z toho: Brazílie	2,1	1,4	2,8	5,0	14,5	6,9
Čína	60,0	130,1	110,9	254,2	177,8	203,2
NRZ	51,4	81,3	79,4	198,1	73,4	112,4
SNS	1 123,8	1 480,9	1 482,0	1 872,4	2 042,0	2 410,8
z toho: Rusko	684,3	751,8	935,4	1 111,4	1 194,7	1 508,9

Pramen: ČSÚ, data „s dopočty“

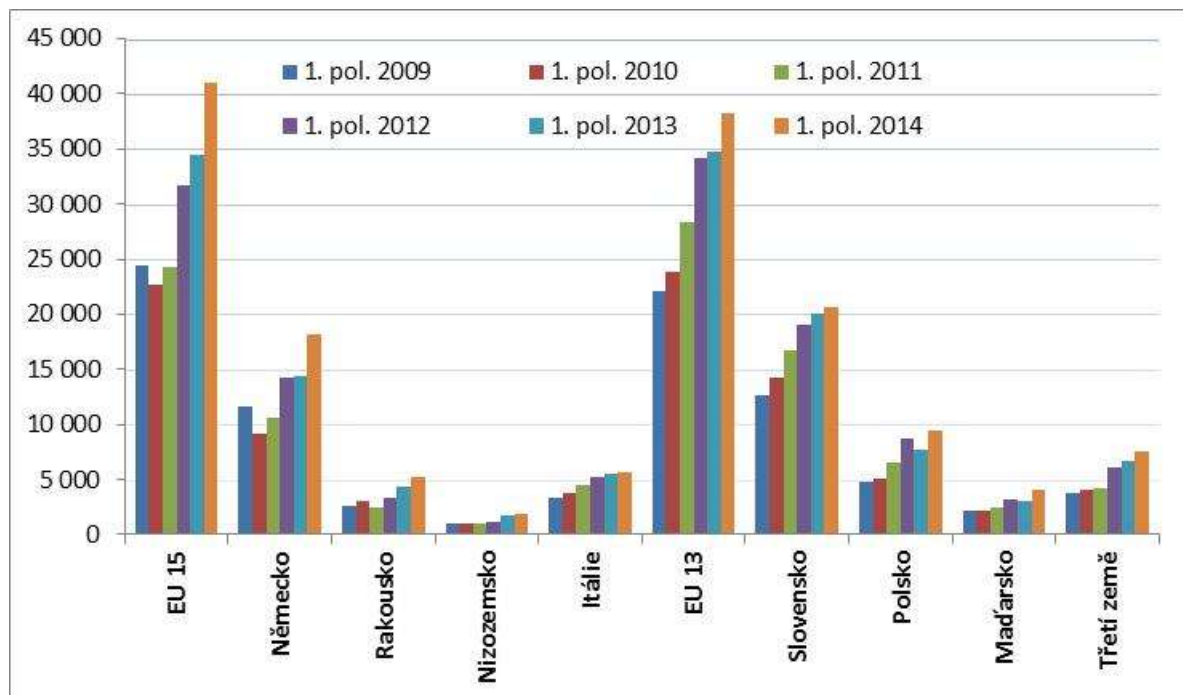
Hlavními odběrateli agrárních výrobků z ČR jsou Slovensko (s 24% podílem v 1. pololetí roku 2014), Německo, Polsko, Itálie, Rakousko a Maďarsko (viz tab. 5 v příloze).

Z třetích zemí je naším nejvýznamnějším partnerem Rusko (s 1,7% podílem v rámci všech zemí a s 20% podílem v rámci třetích zemí v 1. pololetí roku 2014). Pořadí dalších zemí je v českém agrárním vývozu již více proměnlivé. Pravidelně se však mezi nimi objevuje Japonsko, Švýcarsko, Ukrajina a USA.



V meziročním porovnání se v 1. pololetí roku 2014 zvýšila hodnota českého agrárního vývozu především do Německa (o 3,8 mld. Kč, tj. o 27 %), Polska (o 1,7 mld. Kč, tj. o 22 %), Francie (o 1,2 mld. Kč, tj. o téměř jednu polovinu), Maďarska (o 947,5 mil. Kč, tj. o 30 %) a Rakouska (o 869,1 mil. Kč, tj. o 20 %). Významný přírůstek hodnoty vykázal také export do Japonska (o 348,3 mil. Kč na dvojnásobek)⁷ a Ruska (o 314,2 mil. Kč, tj. o více než jednu čtvrtinu).

Graf 2 – Agrární vývoz ČR do vybraných zemí v 1. pololetích let 2009 až 2014 (v mil. Kč)



Pramen: ČSÚ, data „s dopočty“

3.2 Teritoriální skladba českého agrárního dovozu

Teritoriální strukturu českého agrárního dovozu ukazuje tab. 6. Stejně jako na straně vývozu má i na straně dovozu největší podíl EU 28. V 1. pololetí roku 2014 činil 85,4 %, přičemž je nutno podotknout, že je zde teritoriální skladba sledována podle země původu. Pokud by byla sledována podle země odeslání, dosahoval by podíl EU 28 ještě vyšší hodnoty přesahující 90 %.

Stabilně mají v agrárním importu ČR z unijních zemí zřetelně vyšší podíl původní členové EU 15 (57,1 % v 1. polovině roku 2014) nežli noví členové EU 13 (28,2 %) a tyto podíly se meziročně výrazněji nemění.

Z třetích zemí mají významnější podíl na straně českého agrárního dovozu RZ a OSVTE. Pozice RZ v 1. pololetí roku 2014 meziročně opět oslabil (na 8,2 %), ačkoliv hodnota českého agrárního dovozu z nich vzrostla o 242,2 mil. Kč (tj. o 3,3 %). Podíl OSVTE se ve sledovaném období po meziročním propadu v roce 2013 vrátil na svou obvyklou úroveň (3,5 %); hodnota dovozu z OSVTE se zvýšila o 476,1 mil. Kč (tj. o 17 %).

Relativně výrazný meziroční nárůst vykázal také import z NRZ (o 259,4 mil. Kč na více než dvojnásobek) a SNS (o 195,4 mil. Kč, tj. o jednu třetinu).

⁷ Zejména v důsledku vyššího vývozu „výživ pro psy a kočky v balení pro drobný prodej“, dále „chmele“ a „sladu“.



Tab. 6 – Teritoriální struktura českého agrárního dovozu v 1. pololetích let 2009 až 2014 (v %)

Teritorium	I. pol. 2009	I. pol. 2010	I. pol. 2011	I. pol. 2012	I. pol. 2013	I. pol. 2014
EU 28	85,6	85,2	84,4	84,7	85,6	85,4
EU 15	58,4	58,1	57,3	56,8	56,9	57,1
EU 13	27,2	27,2	27,1	27,8	28,7	28,2
z toho: Chorvatsko	0,1	0,1	0,1	0,1	0,1	0,2
ESVO	0,7	0,8	1,0	1,1	1,2	1,2
z toho: Švýcarsko	0,4	0,5	0,5	0,6	0,5	0,5
OSVTE	3,3	3,6	3,5	3,4	3,2	3,5
z toho: USA	1,0	1,1	1,0	1,0	1,0	1,2
Turecko	0,6	0,9	1,1	1,2	1,1	1,3
ETE	0,2	0,3	0,6	0,6	0,4	0,5
RZ bez NRZ a SNS	9,8	9,3	9,9	9,4	8,6	8,2
z toho: Brazílie	2,2	1,8	2,5	2,4	1,9	1,8
Čína	1,4	1,5	1,5	1,5	1,3	1,4
NRZ	0,2	0,3	0,3	0,3	0,3	0,5
SNS	0,4	0,5	0,5	0,4	0,7	0,8
z toho: Rusko	0,1	0,1	0,1	0,1	0,1	0,2

Pramen: ČSÚ, data „s dopočty“

Tab. 7 – Český agrární dovoz v teritoriálním členění v 1. pololetích let 2009 až 2014 (v mil. Kč)

Teritorium	I. pol. 2009	I. pol. 2010	I. pol. 2011	I. pol. 2012	I. pol. 2013	I. pol. 2014
EU 28	57 210,1	57 809,9	63 705,9	70 058,1	74 116,0	79 743,4
EU 15	39 047,6	39 385,0	43 257,9	47 034,2	49 278,2	53 386,7
EU 13	18 162,6	18 424,9	20 447,9	23 024,0	24 837,8	26 356,7
z toho: Chorvatsko	61,9	61,5	100,4	85,3	74,3	157,7
ESVO	445,1	540,9	729,9	943,7	1 080,6	1 110,6
z toho: Švýcarsko	275,2	358,6	350,2	516,9	438,1	433,8
OSVTE	2 188,3	2 444,2	2 640,1	2 792,4	2 760,9	3 237,0
z toho: USA	696,0	773,7	768,6	821,9	828,6	1 117,6
Turecko	423,0	622,0	829,3	1 010,7	975,6	1 171,0
ETE	163,0	196,2	417,2	461,6	386,5	456,7
RZ bez NRZ a SNS	6 533,1	6 334,6	7 474,0	7 797,7	7 412,6	7 654,8
z toho: Brazílie	1 488,5	1 247,8	1 852,2	2 013,5	1 632,4	1 673,8
Čína	917,8	997,7	1 110,2	1 207,3	1 129,3	1 270,4
NRZ	125,9	190,5	189,0	236,6	236,2	495,7
SNS	258,4	341,6	376,5	364,1	597,8	793,2
z toho: Rusko	39,6	60,9	72,2	73,3	125,5	218,0

Pramen: ČSÚ, data „s dopočty“

Největšími dodavateli agrárních výrobků do ČR jsou Německo (23% podíl v 1. pololetí roku 2014), Polsko (16 %), Slovensko (7 %) a Nizozemsko (7 %), viz příloková tab. 4. V samotném 2. čtvrtletí bylo Nizozemsko dokonce na 3. pozici, viz příloková tab. 6. Pořadí dalších zemí bylo v 1. pololetí roku 2014 následující: Španělsko, Itálie, Rakousko, Francie, Maďarsko a Belgie. Až na pořadí se výčet všech těchto zemí dlouhodobě nemění.

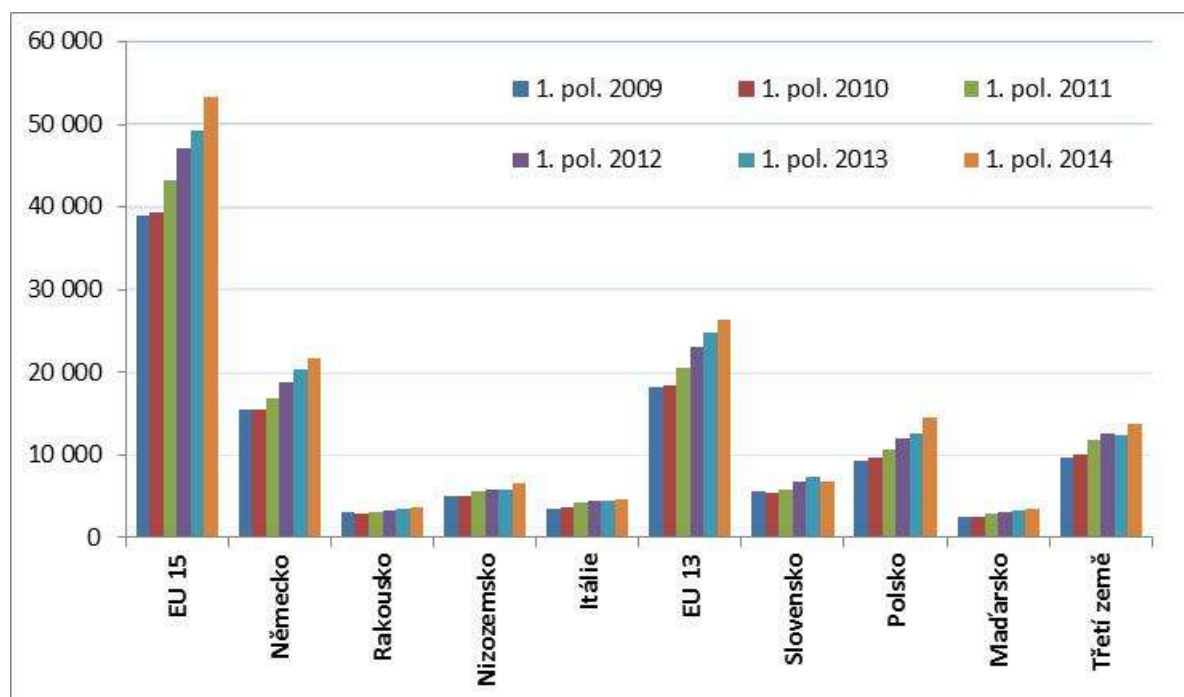
Z třetích zemí zaujímá v českém agrárním dovozu stabilně nejvýznamnější podíl Brazílie (s 1,8% podílem v rámci všech zemí a s 12% podílem v rámci třetích zemí v 1. pololetí roku 2014), dále Čína, Turecko a USA.



V meziročním porovnání došlo v 1. pololetí roku 2014 k nejvýraznějšímu zvýšení hodnoty českého agrárního dovozu z Polska (o 2,1 mld. Kč, tj. o 16 %), Německa (o 1,4 mld. Kč, tj. o 7 %), Nizozemska (o 775,2 mil. Kč, tj. o 13 %), Španělska (o 518,9 mil. Kč, tj. o 10 %), ze Spojeného království (o 384,3 mil. Kč, tj. o 30 %) a ze Spojených států (o 289,1 mil. Kč, tj. o 35 %). Z mimounijních zemí pak zaznamenal vysoký přírůstek hodnoty také český agrární dovoz z Turecka (o 195,4 mil. Kč, tj. o 20 %).

Naopak největší pokles hodnoty dovozu vykázala ve sledovaném období ČR ze Slovenska (o 689,5 mil. Kč, tj. o 9 %) a Lotyšska (o 221,7 mil. Kč, což představovalo vysokých 59 %)⁸.

Graf 3 – Agrární dovoz ČR z vybraných zemí v 1. pololetích let 2009 až 2014 (v mil. Kč)



Pramen: ČSÚ, data „s dopočty“

3.3 Teritoriální skladba bilance českého AZO

Zápornou bilancí se vyznačuje český AZO s EU i s třetími zeměmi. V podrobnějším pohledu lze však identifikovat bilanční aktivum v obchodě s EU 13, SNS a ETE a bilanční pasivum s EU 15, RZ, OSVTE a ESVO.

Aktivní bilance s EU 13, SNS i ETE v 1. pololetí roku 2014 meziročně vzrostla (o 2,1 mld. Kč, o 173,4 mil. Kč, resp. o 134,8 mil. Kč).

Ke zlepšení záporné bilance došlo ve stejné době také v obchodě s EU 15 (pokles schodku o 2,4 mld. Kč) a s ESVO (o 126,6 mil. Kč). Naopak ke zhoršení bilance, resp. jejímu prohloubení došlo v obchodě s OSVTE (o 264,8 mil. Kč) a RZ (o 258,3 mil. Kč).

⁸ Ovlivněno mimořádně vysokým dovozem piniových oříšků v 1. polovině roku 2013.



Tab. 8 – Bilance AZO ČR v teritoriálním členění v 1. pololetích let 2009 až 2014 (v mil. Kč)

Teritorium	I. pol. 2009	I. pol. 2010	I. pol. 2011	I. pol. 2012	I. pol. 2013	I. pol. 2014
EU 28	-10 660,8	-11 292,8	-11 018,0	-4 285,3	-4 974,2	-461,4
EU 15	-14 552,3	-16 643,3	-18 954,2	-15 365,5	-14 833,7	-12 399,6
EU 13	3 891,5	5 350,5	7 936,1	11 080,2	9 859,5	11 938,3
z toho: Chorvatsko	272,9	241,3	282,6	240,5	381,5	436,2
ESVO	182,6	-114,9	-198,6	-361,1	-437,7	-311,2
z toho: Švýcarsko	51,8	-106,0	-28,2	-157,5	-30,9	114,3
OSVTE	-1 210,1	-1 517,8	-1 774,5	-1 775,3	-1 358,2	-1 622,9
z toho: USA	-435,8	-550,1	-504,1	-531,7	-438,5	-718,5
Turecko	-308,2	-533,4	-668,2	-874,4	-808,8	-1 050,7
ETE	346,8	270,1	209,2	62,4	334,9	469,7
RZ bez NRZ a SNS	-5 771,3	-5 381,3	-6 420,7	-5 653,1	-5 178,4	-5 436,6
z toho: Brazílie	-1 486,4	-1 246,4	-1 849,4	-2 008,5	-1 617,9	-1 666,9
Čína	-857,9	-867,6	-999,3	-953,2	-951,5	-1 067,2
NRZ	-74,5	-109,1	-109,6	-38,5	-162,8	-383,2
SNS	865,3	1 139,3	1 105,4	1 508,4	1 444,3	1 617,6
z toho: Rusko	644,7	690,9	863,2	1 038,0	1 069,2	1 290,9

Pramen: ČSÚ, data „s dopočty“

Přehled zemí, se kterými dosáhla ČR v roce 2013 v rámci AZO nejvyšších bilančních schodků a přebytků je uveden v tab. 9 a 10.

Tab. 9 – Hlavní netto-dodavatelé agrárních výrobků do ČR v 1. pololetí roku 2014 (v mil. Kč)

Země	I. pol. 2013	I. pol. 2014	Rozdíl	Index
Polsko	-4 884,8	-5 242,8	-358,0	107,3
Nizozemsko	-4 065,6	-4 785,8	-720,2	117,7
Španělsko	-4 304,4	-4 571,9	-267,5	106,2
Německo	-5 928,6	-3 491,6	2 437,0	58,9
Belgie	-1 515,1	-1 677,1	-162,0	110,7
Brazílie	-1 617,9	-1 666,9	-49,0	103,0
Čína	-951,5	-1 067,2	-115,7	112,2
Turecko	-808,8	-1 050,7	-241,9	129,9
Spojené státy	-438,5	-718,5	-280,0	163,9
Řecko	-592,6	-567,6	25,0	95,8
Ekvádor	-482,4	-508,8	-26,4	105,5
Irsko	-358,7	-472,6	-113,9	131,8

Pramen: ČSÚ, data „s dopočty“

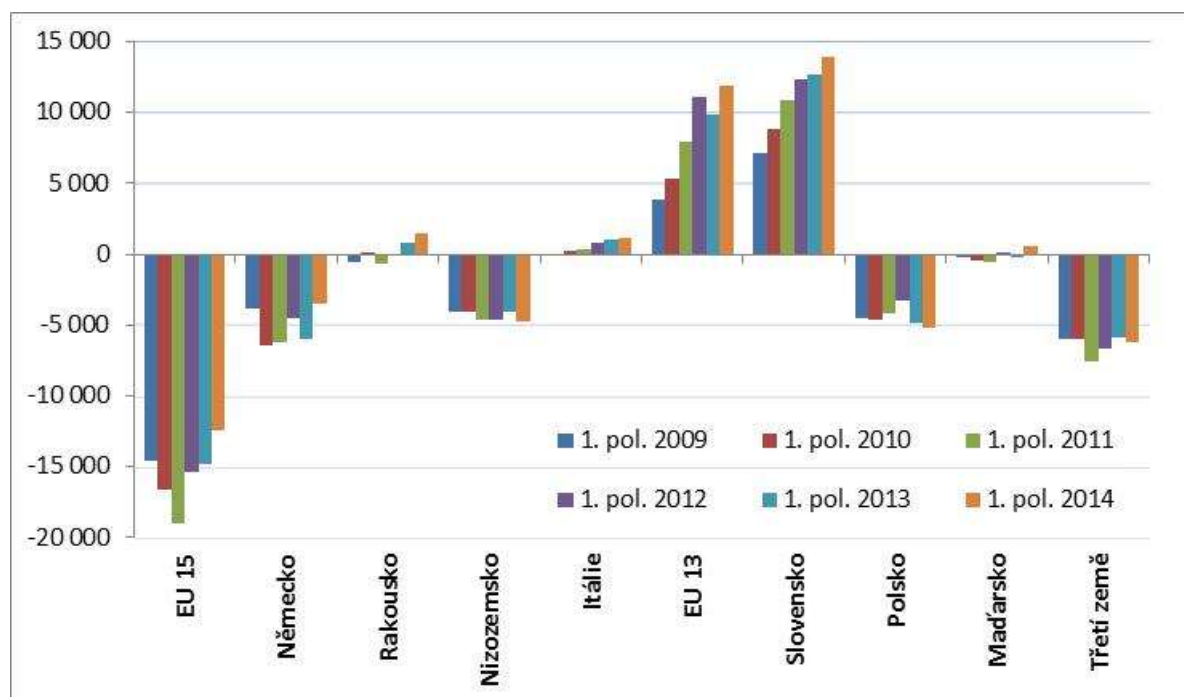


Tab. 10 – Hlavní netto-odběratelé agrárních výrobků z ČR v 1. pololetí roku 2014 (v mil. Kč)

Země	I. pol. 2013	I. pol. 2014	Rozdíl	Index
Slovensko	12 636,6	13 926,6	1 290,0	110,2
Rakousko	838,7	1 519,1	680,4	181,1
Rusko	1 069,2	1 290,9	221,7	120,7
Rumunsko	1 146,8	1 180,7	33,9	103,0
Itálie	994,2	1 157,2	163,0	116,4
Spojené království	1 248,8	825,2	-423,6	66,1
Japonsko	331,0	678,8	347,8	205,1
Maďarsko	-201,0	529,2	730,2	-263,3
Chorvatsko	381,5	436,2	54,7	114,3
Bulharsko	412,8	430,9	18,1	104,4
Libanon	257,2	379,3	122,1	147,5
Slovinsko	251,7	311,1	59,4	123,6
Švédsko	411,9	307,4	-104,5	74,6

Pramen: ČSÚ, data „s dopočty“

Graf 4 – Bilance AZO ČR s vybranými zeměmi v 1. pololetí let 2009 až 2014 (v mil. Kč)



Pramen: ČSÚ, data „s dopočty“

V 1. pololetí roku 2014 se vzhledem ke stejnému období roku 2013 prohloubila zejména pasivní bilance českého agrárního obchodu s Nizozemskem, Polskem, USA, Španělskem a Tureckem. V obchodě se Spojeným královstvím pak došlo k poklesu bilančního aktiva.

Nejvýraznější zlepšení bilance zaznamenal obchod s Německem (pokles netto-dovozu), Slovenskem (nárůst netto-vývozu), Francií (pokles netto-dovozu o 888,7 mil. Kč na 60,1 mil. Kč)⁹, Maďarskem (změna netto-dovozu na netto-vývoz), Rakouskem, Japonskem a Ruskem (v posledních

⁹ Což bylo způsobeno velmi vysokým vývozem cigaret do této země. Bez nich by se naopak záporná bilance českého agrárního obchodu s Francií mírně prohloubila (o 6 %).



třech případech zvýšení netto-vývozu). Nevyhraněná obchodní bilance s Rakouskem a Maďarskem v posledních letech je patrná v grafu 4.

3.4 Agrární obchod ČR s ostatními členy EU 28

Český agrární export do EU 28 se v 1. pololetí roku 2014 zvýšil o 10,1 mld. Kč, tj. o 14,7 %, zatímco český agrární dovoz z EU 28 vzrostl o 5,6 mld. Kč, tj. o 7,6 %, viz tab. 11. Záporná bilance obchodu s tímto teritoriem tak poklesla o 4,5 mld. Kč na relativně nízkých 461,4 mil. Kč, což se odrazilo i ve stupni krytí dovozu vývozem, který se meziročně zvýšil o 6,1 p. b. na výjimečných 99,4 %.

Podíl schodku na vývozu činil v 1. pololetí roku 2014 pouhých 0,6 % (zatímco v první polovině roku 2010 dosahoval ještě 24,3 %). Vývoj AZO ČR s EU 28 od roku 2009 podle pololetí znázorňuje graf 5. Graf 6 pak ukazuje vývoj obchodní bilance celkem, s EU 28, s EU 15, EU 13 a s třetími zeměmi podle čtvrtletí. Z něj je patrné, že kladné bilance dosáhla ČR v agrárním obchodu s EU 28 pouze v 1. čtvrtletí 2014, ve 2. čtvrtletí již byla opět mírně záporná (1,1 mld. Kč)

Tab. 11 – Český agrární obchod s EU 28 v 1. pololetích let 2009 až 2014 (v mil. Kč)

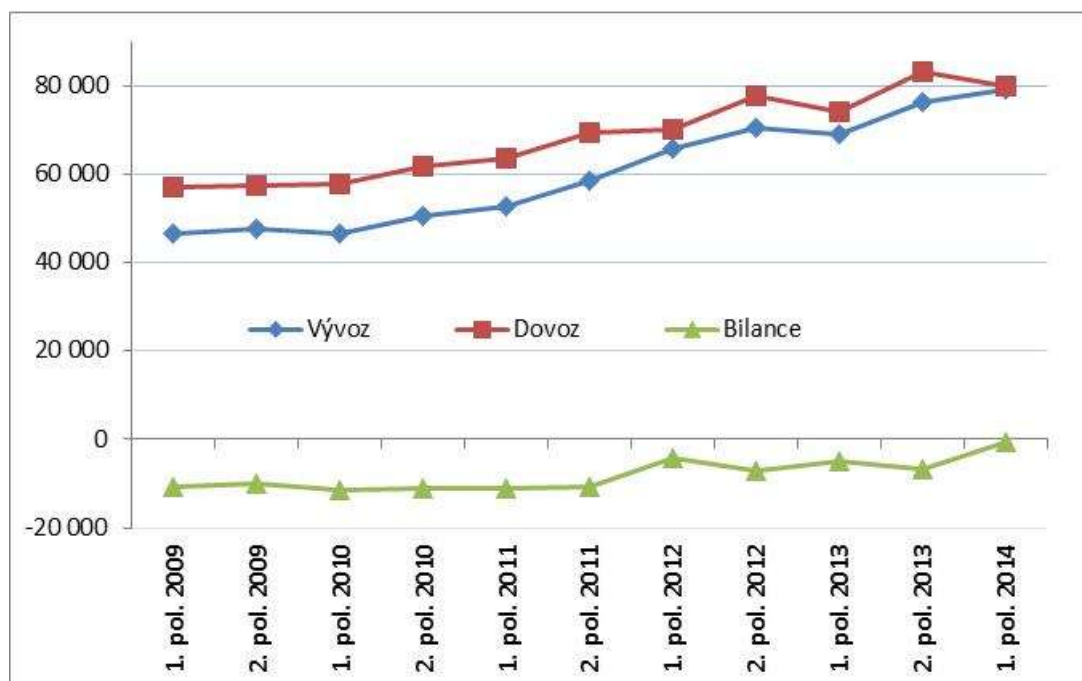
Ukazatel	I. pol. 2009	I. pol. 2010	I. pol. 2011	I. pol. 2012	I. pol. 2013	I. pol. 2014
Obrat	103 759,5	104 327,0	116 393,7	135 831,0	143 257,8	159 025,4
Vývoz	46 549,4	46 517,1	52 687,8	65 772,9	69 141,8	79 282,0
Dovoz	57 210,1	57 809,9	63 705,9	70 058,1	74 116,0	79 743,4
Bilance	-10 660,8	-11 292,8	-11 018,0	-4 285,3	-4 974,2	-461,4
Stupeň krytí dovozu vývozem (%)	81,4	80,5	82,7	93,9	93,3	99,4
Podíl obratu AZO na obratu celkového ZO (%)	6,7	5,9	5,7	6,3	6,8	6,5
Podíl agrárního vývozu na celkovém vývozu (%)	5,2	4,5	4,4	5,2	5,6	5,4
Podíl agrárního dovozu na celkovém dovozu (%)	8,8	7,9	7,5	7,8	8,4	7,9
Podíl netto-dovozu na dovozu (%)	18,6	19,5	17,3	6,1	6,7	0,6
Podíl netto-dovozu na vývozu (%)	22,9	24,3	20,9	6,5	7,2	0,6

Pramen: ČSÚ, data „s dopočty“

Zastoupení agrárních výrobků na celkovém českém vývozu a dovozu do/z zemí EU 28 se v 1. pololetí roku 2014 meziročně snížilo (výrazněji v případě dovozu) na 5,4 %, resp. na 7,9 %, což jsou hodnoty, které jsou vzhledem k předchozím letům stále nadprůměrné.



Graf 5 – Vývoj českého agrárního obchodu s EU 28 podle pololetí (v mil. Kč)



Pramen: ČSÚ, data „s dopočty“

Nejvýznamnější položky českého agrárního obchodu se státy EU 28 v 1. pololetí roku 2014 a jejich podíl na celkovém agrárním obchodu ČR s těmito státy:

Vývoz

KN	Název komodity	mil. Kč	%
1001	Pšenice	5 714,0	7,7
2402 20	Cigarety	5 265,5	7,1
0401	Mléko a smetana nezahuštěné, neslazené	4 429,4	6,0
1514 11 a 19	Olaj řepkový s nízkým obsahem kyseliny erukové	3 841,0	5,2
1905	Pečivo, sušenky, oplatky apod.	3 092,3	4,2
2106	Přípravky potravinové jiné	2 802,5	3,8
2309	Přípravky používané k výživě zvířat	2 702,5	3,6
1806	Čokoláda a ostatní potrav. přípravky s kakaem	2 482,6	3,3
1205	Semena řepky olejky, i drcená	2 481,5	3,3
2203	Pivo	2 179,3	2,9
0406	Sýry a tvaroh	2 047,5	2,8
1704	Cukrovinky bez kakaá (vč. bílé čokolády)	1 777,8	2,4
2202	Voda vč. minerální a sodovky slazené (ne šťávy) - limonády	1 652,0	2,2
0102	Živý skot	1 448,7	2,0
1701	Cukr	1 419,9	1,9
1107	Slad, i pražený	1 368,3	1,8
0203	Maso vepřové čerstvé, chlazené nebo zmrazené	1 235,2	1,7
0901	Káva, i pražená, též dekoferinovaná	1 188,4	1,6
1602	Jiné přípravky a konzervy z masa, drobbů nebo krve	1 099,2	1,5
1601	Uzenky, salámy apod.	1 031,0	1,4
2101 11 a 12	Výtažky a koncentráty z kávy, přípravky z nich	1 000,0	1,3
0105	Živá drůbež	948,6	1,3
0403	Kysané mléčné výrobky	893,8	1,2



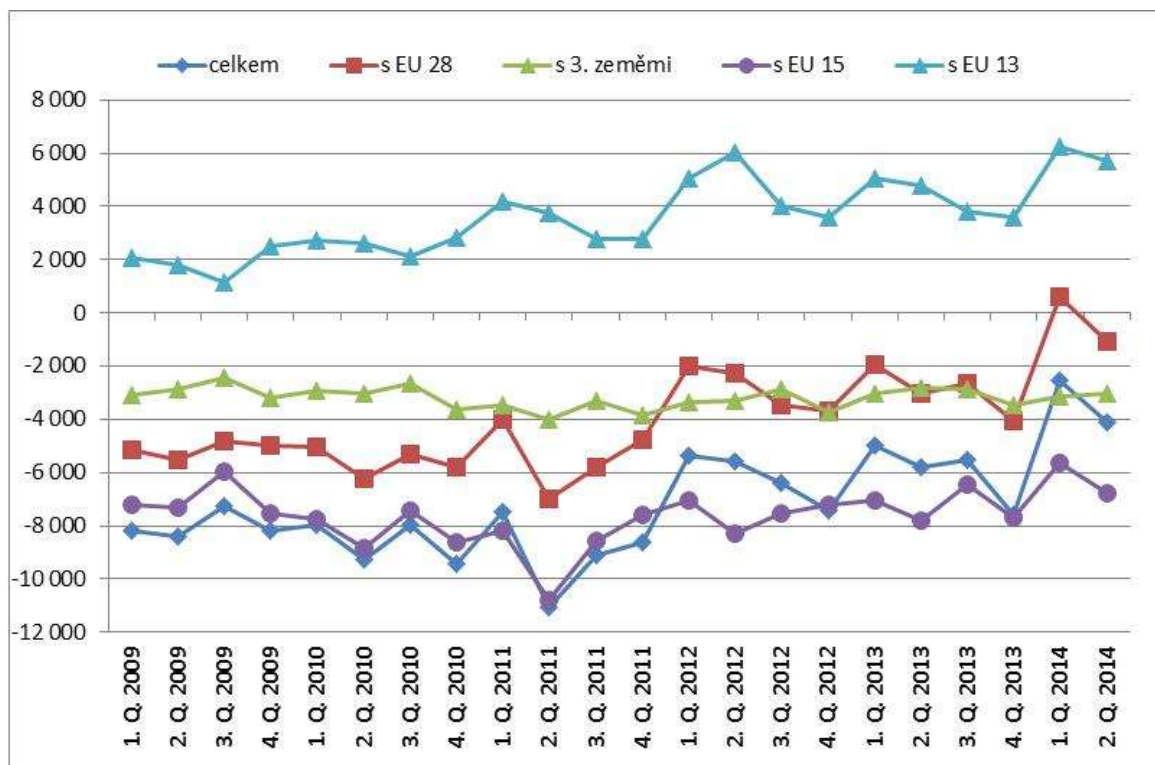
0207	Maso a droby drůbeže čerstvé, chlazené nebo zmraz.	892,8	1,2
0402	Mléko a smetana zahuštěné nebo slazené	811,0	1,1
1005	Kukuřice	794,6	1,1
2403	Ost. tabákové výrobky (zvláště tabák ke kouření)	791,1	1,1
2208	Ethylalkohol nedenatur. méně než 80%, destiláty, likéry - lihoviny	769,5	1,0
2306 41 a 49	Řepkové pokrutiny	742,6	1,0

Dovoz

KN	Název komodity	mil. Kč	%
0203	Maso vepřové čerstvé, chlazené nebo zmrazené	6 650,0	8,9
0406	Sýry a tvaroh	3 979,3	5,3
1905	Pečivo, sušenky, oplatky apod.	3 692,4	4,9
1806	Čokoláda a ostatní potrav. přípravky s kakaem	3 459,4	4,6
2309	Přípravky používané k výživě zvířat	2 438,6	3,3
2106	Přípravky potravinové jiné	2 308,0	3,1
0207	Maso a droby drůbeže čerstvé, chlazené nebo zmrazené	1 918,6	2,6
2304	Sójové pokrutiny	1 581,6	2,1
2204	Víno	1 568,9	2,1
2202	Voda vč. minerální a sodovky slazené (ne šťávy) - limonády	1 529,0	2,0
2101 11 a 12	Výtažky a koncentráty z kávy, přípravky z nich	1 497,1	2,0
1901	Přípravky z mouky, krupice, škrobu, mléka, sladový výtažek	1 387,3	1,9
0901	Káva, i pražená, též dekofeinovaná	1 254,4	1,7
0709 60	Papriky čerstvé nebo chlazené	1 211,5	1,6
1514 11 a 19	Olaj řepkový s nízkým obsahem kys. erukové	1 205,5	1,6
0201 a 0202	Maso hovězí čerstvé, chlazené nebo zmrazené	1 151,6	1,5
0805	Plody citrusové čerstvé nebo sušené	1 107,1	1,5
0702	Rajčata čerstvá nebo chlazená	1 046,3	1,4
2208	Ethylalkohol nedenatur. méně než 80%, destiláty, likéry - lihoviny	962,0	1,3
0602	Rostliny živé ostatní, řízky, rouby, podhoubí	956,5	1,3
1005	Kukuřice	901,9	1,2
2402	Cigarety	851,5	1,1
1704	Cukrovinky bez kakaa (vč. bílé čokolády)	822,0	1,1
2103	Omáčky, přípravky pro ně, ochucovadla, hořčice	819,8	1,1
1702 30 až 60	Glukóza a gluk. sirup, fruktóza a frukt. sirup	811,8	1,3
1701	Cukr	800,7	1,1
0401	Mléko a smetana nezahuštěné, neslazené	746,1	1,0
0405 10	Máslo	730,5	1,1
1602	Jiné přípravky a konzervy z masa, drobů nebo krve	711,3	1,0
1517 10	Margarin	482,3	1,0



Graf 6 – Vývoj bilance českého AZO celkem, s EU 28, EU 15, EU 13 a třetími zeměmi podle čtvrtletí (v mil. Kč)



Pramen: ČSÚ, data „s dopočty“

3.5 Agrární zahraniční obchod ČR s třetími zeměmi

Hodnota obrátu českého AZO s třetími zeměmi vykazuje rostoucí trend. Na straně vývozu i dovozu došlo v 1. pololetí roku 2014 jak k meziročnímu, tak mezipololetnímu nárůstu, viz graf 7.

Záporná bilance AZO ČR s třetími zeměmi se v lednu až červnu 2014 meziročně (po dvou letech) mírně prohloubila, a to o 366,8 mil. Kč na 6,2 mld. Kč, viz tab. 12. Hodnota českého agrárního vývozu do třetích zemí se zvýšila o 818,6 mil. Kč, zatímco hodnota českého agrárního dovozu z třetích zemí vzrostla o 1,2 mld. Kč. Mírně vyšší dynamiku nárůstu však přitom vykázal vývoz nežli dovoz (12,3 % vs. 9,5 %), v důsledku čehož se spolu s prohloubením schodku bilance malou měrou zvýšil stupeň krytí dovozu vývozem o 1,3 p. b. na 54,8 %. Stupeň krytí dovozu vývozem je v českém AZO s třetími zeměmi dlouhodobě mnohem nižší než v agrárním obchodě s EU 28.

Podíl schodku na vývozu poklesl ve sledovaném období z 87,0 % na 82,5 % (do roku 2012 přesahoval hranici 100 %).

Obecně nízký podíl agrárního zboží na celkovém českém exportu a importu do/z třetích zemí se v 1. pololetí roku 2014 meziročně téměř nezměnil a na obrátu ČR s třetími zeměmi dosahoval, stejně jako v roce předchozím, 2,5 %. Podíl zemědělsko-potravinářského zboží na straně českého vývozu se v průběhu sledovaných let přiblížil tomuto podílu na straně dovozu.

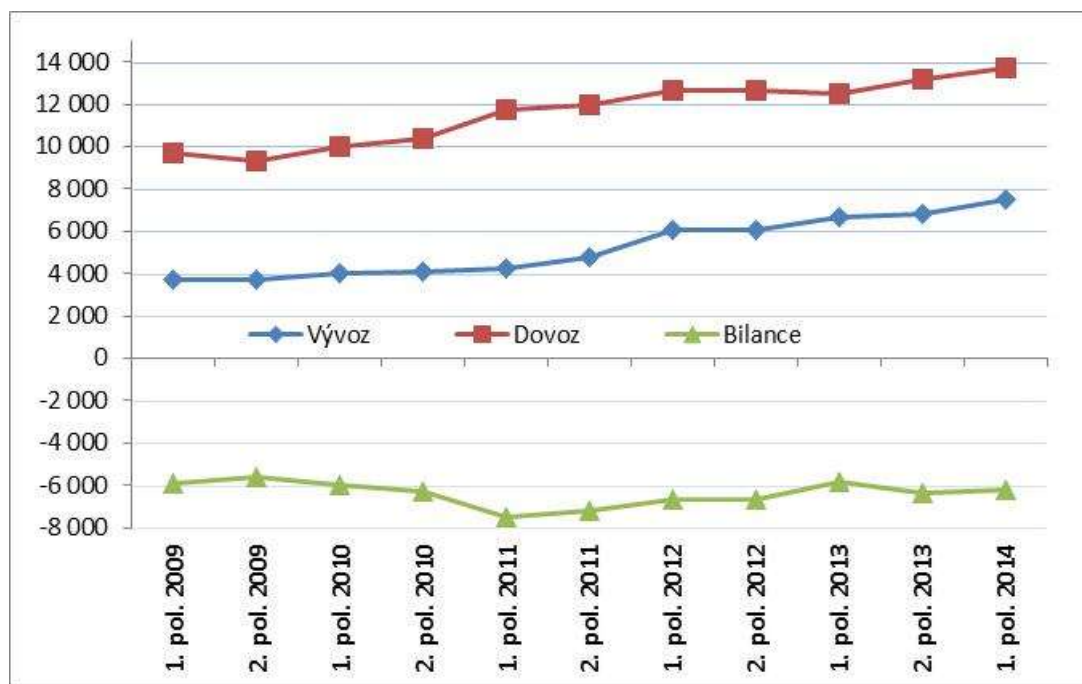


Tab. 12 – Český AZO s třetími zeměmi v 1. pololetích let 2009 až 2014 (v mil. Kč)

Ukazatel	I. pol. 2009	I. pol. 2010	I. pol. 2011	I. pol. 2012	I. pol. 2013	I. pol. 2014
Obrat	13 386,9	14 053,2	16 030,9	18 719,4	19 175,4	21 179,4
Vývoz	3 724,7	4 048,6	4 260,5	6 036,8	6 680,2	7 498,8
Dovoz	9 662,2	10 004,5	11 770,4	12 682,6	12 495,2	13 680,6
Bilance	-5 937,5	-5 955,9	-7 509,9	-6 645,8	-5 815,0	-6 181,8
Stupeň krytí dovozu vývozem (%)	38,5	40,5	36,2	47,6	53,5	54,8
Podíl obratu AZO na obratu celkového ZO (%)	2,8	2,4	2,3	2,4	2,5	2,5
Podíl agrárního vývozu na celkovém vývozu (%)	2,4	2,2	1,9	2,1	2,3	2,4
Podíl agrárního dovozu na celkovém dovozu (%)	3,0	2,5	2,5	2,6	2,7	2,6
Podíl netto-dovozu na dovozu (%)	61,5	59,5	63,8	52,4	46,5	45,2
Podíl netto-dovozu na vývozu (%)	159,4	147,1	176,3	110,1	87,0	82,4

Pramen: ČSÚ, data „s dopočty“

Graf 7 – Vývoj českého AZO s třetími zeměmi podle pololetí (v mil. Kč)



Pramen: ČSÚ, data „s dopočty“

Nejvýznamnější položky AZO ČR s třetími zeměmi 1. pololetí roku 2014 a jejich podíl na celkovém AZO s těmito zeměmi:

Vývoz

KN	Název komodity	mil. Kč	%
2309	Přípravky používané k výživě zvířat	893,0	11,9
0402	Mléko a smetana zahuštěné nebo slazené	762,9	10,2
2203	Pivo	682,6	9,1
1210	Chmel	416,5	5,6
0404 10	Syrovátka, i slazená	404,2	5,4
0406	Sýry a tvaroh	381,2	5,1
1701	Cukr	360,9	4,8



2106	Přípravky potravinové jiné	314,8	4,2
0407	Vejce ve skořápkách	303,1	4,1
1302	Šťávy a výtažky rostlin, pektiny apod.	302,8	4,0
1107	Slad, i pražený	263,1	3,5
1704	Cukrovinky bez kakaá (vč. bílé čokolády)	259,7	3,5
1905	Pečivo, oplatky, sušenky apod.	242,1	3,2
1207 91	Semena máku	186,9	2,5
0102	Živý skot	152,9	2,0
2202	Voda vč. minerální a sodovky slazené (ne šťávy) - limonády	140,9	1,9
1904	Výrobky z obilí získané bobtnáním n. pražením (např. corn flakes), obilná zrna n. vločky převařené n. jinak připravené	114,1	1,5
2104	Polévky, bujóny, přípravky pro ně, homogeniz. potravin. směsi	109,4	1,5
2402 20	Cigarety	95,4	1,3
1806	Čokoláda a ostatní potrav. přípravky s kakaem	93,6	1,3
2208	Ethylalkohol nedenatur. méně než 80%, destiláty, likéry - lihoviny	73,2	1,0

Dovoz

KN	Název komodity	mil. Kč	%
2106	Přípravky potravinové jiné	966,6	7,3
0803	Banány čerstvé nebo sušené	899,7	6,8
0304	Filé aj. maso rybí čerstvé, chlazené nebo zmrazené	552,6	4,1
2401	Tabák nezpracovaný	482,5	3,6
0901	Káva, i pražená, též dekofeinovaná	439,0	3,3
0302	Ryby čerstvé nebo chlazené	432,3	3,2
0806	Hrozny vinné čerstvé nebo sušené	422,4	3,2
1604	Přípravky a konzervy z ryb, kaviár a jeho náhražky	381,4	2,9
2309	Přípravky používané k výživě zvířat	348,2	2,6
2008	Ovoce a ořechy jinak přípr. a konzerv., i slazené nebo s alkoholem	325,1	2,4
1006	Rýže	320,7	2,4
0207	Maso a droby drůbeže čerstvé, chlazené nebo zmraz.	305,1	2,3
1602	Jiné přípravky a konzervy z masa, drobů nebo krve	299,8	2,2
2208	Ethylalkohol nedenatur. méně než 80%, destiláty, likéry - lihoviny	293,7	2,2
2204	Víno	290,6	2,2
0702	Rajčata čerstvá nebo chlazená	286,1	2,1
0802 11 až 22	Mandle a lískové oříšky, i vyloupané	263,1	2,0
2207 20	Ethylalkohol denaturovaný	252,5	1,9
1302	Šťávy a výtažky rostlin, pektiny apod.	234,0	1,8
0805	Plody citrusové čerstvé nebo sušené	225,4	1,7
2304	Sójové pokrutiny	219,6	1,6
2202	Voda vč. minerální a sodovky slazené (ne šťávy) - limonády	216,4	1,6
0210	Maso a droby solené, sušené, uzené	180,3	1,4
0504	Střeva, měchýře a žaludky zvířat (ne z ryb)	175,7	1,3
1704	Cukrovinky bez kakaá (vč. bílé čokolády)	152,9	1,1
0709 60	Papriky čerstvé nebo chlazené	142,4	1,3
2101 11 a 12	Výtažky a koncentráty z kávy a přípravky z nich	140,8	1,1
0201 a 0202	Maso hovězí čerstvé, chlazené nebo zmrazené	137,9	1,0

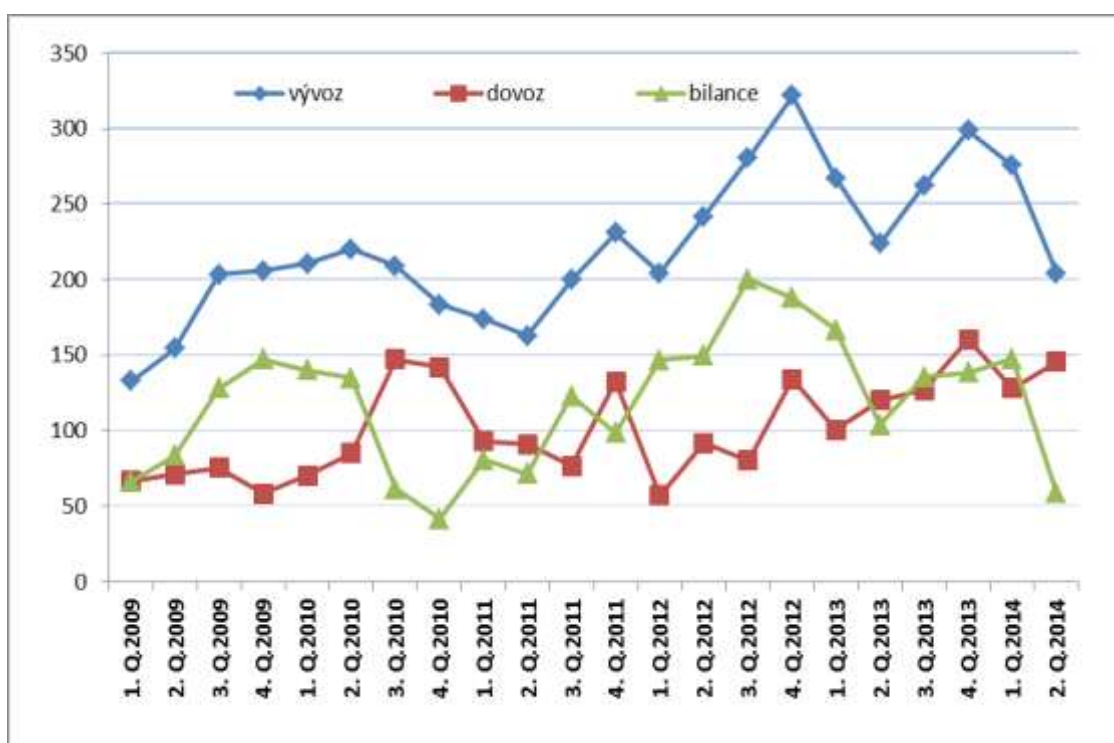


3.5 Ukrajina

V minulém monitoringu AZO ČR za 1. čtvrtletí roku 2014 bylo ve stručnosti zmíněno, že EU přijala návrh na dočasné snížení cel na dovozu z Ukrajiny, ale že se patrně tato situace výrazněji v českém AZO neprojeví.

V lednu až červnu 2014 nezaznamenal český AZO s Ukrajinou žádný extrémní výkyv. Z grafu 8 je patrné, že český agrární vývoz do této země zaznamenal v 1. pololetí 2014 podobný vývoj jako v roce minulém. Meziročně však byla jeho hodnota mírně nižší (o 2,3 %) a činila 479,8 mil. Kč. Agrární dovoz ČR z Ukrajiny vykazoval od začátku roku 2012 navzdory zřetelným mezičtvrtletním výkyvům rostoucí tendenci. Meziročně tak došlo za leden až červen 2014 k nárůstu jeho hodnoty o 24 % na 273,4 mil. Kč. V důsledku výše uvedeného vývoje se bilanční aktivum českého AZO s Ukrajinou meziročně snížilo o 64,1 mil. Kč, tj. o 24 %, na 206,3 mil. Kč.

Graf 8 – Vývoj českého AZO s Ukrajinou podle čtvrtletí (v mil. Kč)



Pramen: ČSÚ, data „s dopočty“

V podrobnějším komoditním pohledu se meziročně v 1. pololetí roku 2014 zvýšila z Ukrajiny především hodnota českého dovozu „řepkového oleje“ a „sójového oleje“, zatímco u „slunečnicového oleje“ došlo k poklesu hodnoty importu.

V případě českého vývozu na Ukrajinu byl nejvýraznější pokles hodnoty zaznamenán u „sýrů a tvarohů“, dále „pektinových látek“, „piva“ a „lihovin“, zatímco export „živé drůbeže“ (konkrétně jednoduchých kuřat), ale i „živého skotu“ (plemenného) a „přípravků používaných k výživě zvířat“ vzrostl.



3.6 Rusko

Na dovoz potravin z EU (ale i USA, Kanady, Austrálie a Norska) zavádí Rusko v reakci na sankce, jež na ně byly uvaleny v souvislosti s politickou situací na Ukrajině, embargo. Vztahovat by se mělo na hovězí, vepřové a drůbeží maso, uzenky a salámy, ryby a plody moře, mléko a mléčné výrobky, ovoce, ořechy, zeleninu, okopaniny, luštěniny a na rostlinných tucích založených potravinách. Zákaz dovozu by se však neměl týkat nápojů nebo dětské výživy.¹⁰

Rusko je pro EU druhým nejvýznamnějším odběratelem agrárních výrobků (v hodnotě 11,8 mld. EUR v roce 2013, což představuje 10 % hodnoty agrárního vývozu z EU 28 do třetích zemí). Z EU do Ruska směřují zejména ovoce, sýry, vepřové maso, zelenina, lihoviny, víno, pečivo a těstoviny a výživa pro zvířata.

V rámci AZO je pro Českou republiku Rusko jedenáctým nejvýznamnějším odběratelem ze všech zemí (s 1,5% podílem v roce 2013), hlavním odběratelem v rámci třetích zemí (s 18% podílem), třetím nejvýznamnějším čistým odběratelem ze všech zemí a hlavním čistým odběratelem v rámci třetích zemí.

Dopady embarga v českém AZO se patrně odrazí nejen na straně vývozu, ale promítnou se v nějaké míře i na straně dovozu poté, co svoje výrobky na ruském trhu neuplatí ostatní země a vznikne tak na trhu jejich přetlak. Ke zhodnocení těchto dopadů by však byla potřeba širší a komplexnější analýza.

Zde je uveden pouze přehled hlavních českých exportních položek do Ruska a podíl Ruska na českém vývozu do 3. zemí a na celkovém českém vývozu u těchto komodit spolu s hodnotami celkového agrárního vývozu ČR do Ruska v období 2010 až 1. pololetí roku 2014 (tab. 13).

Dále je připojen výčet hlavních exportních položek agrárního exportu Polska a Německa (tab. 14 a 15), které patří k našim sousedům a hlavním obchodním partnerům, jejichž produkce by pro nás mohla být bezprostředním ohrožením.

Na hodnotě celkového polského agrárního vývozu do třetích zemí participovalo v roce 2013 Rusko 28 %, přičemž z tab. 14 je patrné, že u některých komodit byl tento podíl daleko vyšší a vysoký byl i v rámci celkového agrárního exportu Polska (tj. jak do třetích, tak unijních zemí). Zvláště výrazný je např. u jablek, hrušek, rajčat a další zeleniny.

V celkovém německém agrárním vývozu do třetích zemí tvořilo v roce 2013 Rusko méně výrazných 11 %. U některých komodit však také dosahovalo mnohem vyšších podílů, a to jak v rámci exportu do třetích zemí, tak v exportu celkem. Ne všech v tabulace uvedených komodit se však ruské embargo týká. Problematické jsou např. vepřové maso a tuk a sýry.

¹⁰ *Agra Europe 33/14, popř. dokument na oficiálních stránkách Ruské federace ze 7. 8. 2014*
<http://government.ru/media/files/41d4f8e16a0f70d2537c.pdf>



Tab. 13 – Hlavní exportní položky českého agrárního vývozu do Ruska

Kód	Název komodity	2010	2011	2012	2013	1. pol. 2014		2013		
		mil. Kč	mil. Kč	mil. Kč	mil. Kč	mil. Kč	%	Vývoz do Ruska	Podíl Ruska na českém vývozu do 3. zemí (%)	Podíl Ruska na českém vývozu celkem (%)
Celkem vývoz		1 623,70	1 867,50	2 213,40	2 449,50	1 508,20	100	tuny		
2203	Pivo	415,9	416,2	502,8	546,7	310,4	20,6	25,6 mil. l	42,1	7,0
0407 11	Vejce ve skořápkách – násadová *)	57,8	183,6	278,7	326,4	232,2	15,4	3 709	84,1	52,7
2309	Přípravky používané k výživě zvířat	145,7	159,8	226,1	272,2	205,7	13,6	7 250	28,2	2,5
1207 91	Mák	108,6	131,1	167,0	187,6	108,4	7,2	4 859	55,5	23,4
1704	Cukrovinky bez kakaa	144,3	212,8	181,7	136,2	73,7	4,9	2 096	30,5	4,0
0406	Sýry a tvaroh	23,0	42,5	85,8	110,7	104,8	7,0	1 034	15,4	2,2
1107	Slad	54,6	105,5	148,3	108,5	69,9	4,6	9 645	24,6	3,9
2106	Potravinové přípravky jiné	88,1	91,8	101,9	79,8	34,9	2,3	367	8,0	0,6
1210	Chmel	27,4	39,6	47,5	66,9	48,1	3,2	510	19,4	14,8
0404 10	Syrovátka, i slazená	36,4	5,5	8,9	60,0	43,2	2,9	2 048	8,9	4,3
1302	Rostl. šťávy a výtažky, pektinové látky apod.	48,3	56,5	45,2	53,8	27,0	1,8	162	8,3	3,7
0405 10	Máslo	31,4	20,4	25,1	53,1	20,7	1,4	499	80,6	3,8
1602	Jiné přípravky a konzervy z masa, drobů n. krve	7,6	13,2	44,3	45,7	25,9	1,7	592	35,0	1,9
2005	Zelenina ost. (vč. brambor, luštěnin, oliv apod., ale ne rajčat) připravená n. konzerv. (ne v octě) nezmrazená	0,9	1,9	14,3	26,5	10,8	0,7	298	41,4	2,1
1209	Semena, plody a výtrusy k výsevu (hlavně pšicín, bylin, zeleniny)	27,9	28,5	27,0	26,4	13,1	0,9	155	30,1	1,6
1904	Výrobky z obilí získané bobtnáním n. pražením (např. corn flakes), obilná zrna n. vločky převařené n. jinak připravené	11,1	14,6	23,5	25,6	18,9	1,3	317	10,0	1,4
2008	Ovoce jinak připravené n. konzerv., i slazené, též s alkoholem	17,2	19,4	20,1	23,6	15,8	1,0	449	56,8	2,7
2104 20	Homogenizované potravinové přípravky	3,3	2,6	4,0	22,0	20,1	1,3	273	11,4	1,3
0402	Mléko a smetana zahuštěné nebo slazené	34,0	7,5	0,0	14,3	19,4	1,3	172	1,3	0,5
1901 20 a 90	Směsi a těsta pro přípravu pekař. zboží, potrav. přípravky z mouky, krupice, škrobu, slad. výtažků nebo mléka ostatní	3,1	4,5	6,1	8,0	12,5	0,8	158	55,4	1,3
Celkem vybrané		1 286,5	1 557,6	1 958,3	2 194,1	1 415,3	93,8	-	-	-

Pozn.: Násadová vejce Gallus domesticus KN 0407 11 00 do roku 2011 pod kódem 0407 00 19.

Pramen: ČSÚ, data „bez dopočtů“



Tab. 14 – Hlavní exportní položky polského agrárního vývozu do Ruska

Kód	Název	Vývoz do Ruska		Podíl v %		
		tis. t	tis. EUR	komodity v polském agr. vývozu	Ruska na polském vývozu do 3. zemí	Ruska na polském vývozu celkem
0808 10	Jablka	677,2	254 563,4	20,4	71,9	56,2
0406	Sýry a tvaroh	28,9	106 961,7	8,6	43,0	14,1
0203	Vepřové maso	35,8	99 083,3	7,9	16,3	8,2
2106 90	Potravinové přípravky ostatní	9,6	42 791,5	3,4	25,5	5,9
0702 00	Rajčata	50,9	42 477,1	3,4	64,2	48,5
0709 51	Žampiony	35,6	39 006,5	3,1	70,7	18,5
2004 10	Brambory jinak připravené nebo konzerv. (vařené, mouka, krupice, vločky atd.), zmraz.	65,6	36 892,0	3,0	66,7	37,3
1806 90	Ost. potravinové přípravky s kakaem	4,7	35 246,0	2,8	11,4	3,0
0201+0202	Hovězí maso	10,3	29 620,2	2,4	36,3	3,7
0710 80 90	Ost. zelenina zmrazená	51,6	22 344,6	1,4	82,0	13,2
0704 90 90	Ost. košťálová zelenina (ne květák, brokolice, růžičková kapusta, zelí)	52,0	18 090,8	1,5	82,7	61,2
2009 89	Ost. jednodruh. šťávy, viz celní sazebník	3,8	18 568,5	1,5	60,0	8,5
1905 90	Pečivo ostatní (ne sladké sušenky, oplatky, perníky, knäckerbrot a suchary)	8,8	17 331,2	1,4	55,3	5,1
0808 30	Hrušky	26,3	17 299,6	1,4	66,6	62,5

Pozn.: Exportní položky jsou řazeny podle hodnoty vývozu ve finančním vyjádření. Podíl Ruska v polském vývozu je však vypočítán z exportovaného množství.

Pramen: Eurostat, Traditional international trade database access

Tab. 15 – Hlavní exportní položky německého agrárního vývozu do Ruska

Kód	Název	Vývoz do Ruska		Podíl v %		
		tis. t	tis. EUR	komodity v německém agr. vývozu	Ruska na německém vývozu do 3. zemí	Ruska na německém vývozu celkem
0203	Vepřové maso	92,1	239 736,5	14,9	28,8	5,3
2106 90	Potravinové přípravky ostatní	28,2	158 888,1	9,9	15,3	4,6
0406	Sýry a tvaroh	38,5	141 127,4	8,8	37,9	3,3
0209 10	Vepřový tuk	73,1	70 324,4	4,4	68,7	37,5
2101 11	Přípravky a koncentráty z kávy	7,1	64 218,1	4,0	32,1	10,0
2309 90	Přípravky určená k výživě zvířat (ne pro psy a kočky v balení pro drobný prodej)	43,5	54 596,9	3,4	27,5	2,3
1806 31 a 32	Čokoláda v blocích, tabulkách, tyčinkách (max. 2 kg), plněná i neplněná	11,1	52 713,8	3,3	17,3	3,3
1905 90	Pečivo ostatní (ne sladké sušenky, oplatky, perníky, knäckerbrot a suchary)	17,8	50 463,2	3,1	15,5	1,9
2204	Víno	14,9	32 463,7	2,0	15,9	3,7
2208 30	Whisky	3,2	30 512,8	1,9	31,1	10,0
1806 90	Ost. potravinové přípravky s kakaem	4,3	29 159,7	1,8	7,8	1,4
1901 90	Ost. přípravky z mouky, krupice, škrobu nebo mléka, slad. výtažek	18,1	28 734,5	1,8	33,0	5,5
2203 00	Pivo	27,8	27 556,3	1,7	5,9	1,8

Pozn.: Exportní položky jsou řazeny podle hodnoty vývozu ve finančním vyjádření. Podíl Ruska v německém vývozu je však vypočítán z exportovaného množství.

Pramen: Eurostat, Traditional international trade database access



4 Vývozní a dovozní ceny

Jednotkové vývozní a dovozní ceny vyjadřují jak samotnou výši cen, tak strukturu vývozu a dovozu (sortiment, kvalitu, velikost balení atd.) dané komodity, popř. komoditní agregace.

Jejich vývoj u vybraných komoditních agregací na úrovni 4-místných kódů HS v rámci AZO ČR celkem, s EU 28 a s třetími zeměmi uvádějí přílohové tab. 33 až 35. Mimo přehledu jednotkových cen obsahují tabulky také index, který vyjadřuje, o kolik procent byla v 1. pololetí roku 2013 a 2014 vývozní cena vyšší nebo nižší nežli cena dovozní.

V meziročním porovnání nedošlo v 1. pololetí roku 2014 navzdory oslabení české koruny v rámci celkového AZO k nárůstu cen u všech sledovaných komoditních agregací. Až na výjimky vzrostly dovozní a vývozní ceny u masa a mléka a mléčných výrobků. O 9,9 % vzrostla exportní cena „*masa a drobů drůbeže*“ a o 7,4 % se zvýšila jednotková cena vývozu „*hovězího masa*“. O 4,2 % pak byla meziročně vyšší dovozní cena „*vepřového masa*“. Jak na straně vývozu, tak dovozu se výrazněji zvýšila cena „*masa sušeného, soleného nebo uzeného*“ (o 20,0 %, resp. o 34,2 %).

Dynamičtější nárůst cen nežli u masa byl ve sledovaném období zaznamenán u mléka a mléčných výrobků. Dovozní cena „*sýrů a tvarohu*“ vzrostla o 13,7 % a „*nezahuštěného mléka a smetany*“ o 13,8 %. Vývozní cena „*zahuštěného mléka a smetany*“ se zvýšila o 16,2 % (v méně významném dovozu cena poklesla), u „*sýrů a tvarohu*“ vzrostla o 16,4 % a u „*nezahuštěného mléka a smetany*“ o 16,2 %. Cena „*kysaných výrobků*“ vzrostla jak v dovozu, tak vývozu (o 10,2 %, resp. o 8,3 %), zatímco u „*másla a mléčných pomazánek*“ lze konstatovat nárůst pouze na straně dovozu (v méně významném vývozu cena naopak poklesla). Zřetelný nárůst dovozní a vývozní ceny zaznamenaly „*vejce bez skořápky*“ (o 16,9 %, resp. o 27,4 %).

Dovozní ceny brambor a zeleniny (s výjimkou „*zmrazené*“ a „*sušené*“, ale také „*rajčat*“) v 1. pololetí roku 2014 meziročně u sledovaných druhových skupin poklesly. U ovoce došlo k významnějšímu poklesu např. u „*peckovitého ovoce*“ (o 19,6 %) a „*jablek a hrušek*“ (18,8 %). Na straně vývozu však cena „*jablek a hrušek*“ (o 26,5 %) vzrostla, čímž došlo ke změně poměru vývozní a dovozní ceny; v 1. pololetí roku 2014 byla cena vyšší na straně vývozu (v první polovině nebývá tolik ovlivněna vývozem „*levnějších*“ moštových jablek a vyváží se zejména jablka konzumní) než dovozu, zatímco v předchozím roce tomu bylo naopak.

Ceny (zvláště exportních) obilovin jak ve vývozu, tak dovozu ve sledovaném období poklesly (nepočítáme-li ve vývozu málo významnou „*rýži*“ a v dovozu nevýznamný „*oves*“). Stejně tak sledované olejninu, „*řepka*“ a „*slunečnice*“, a oleje a pokrutiny z nich byly meziročně levnější, a to jak ve vývozu, tak v dovozu. Nižší byla také vývozní a dovozní cena „*cukru*“ (o 5,3 %, resp. o 13 %).

U zpracovaných výrobků došlo v 1. pololetí roku 2014 spíše k meziročním nárůstům cen. Ze sledovaných komodit se to týkalo především „*zmrzlina a eskyma*“ (o 46,6 % na straně vývozu a o 18,5 % na straně dovozu) a u „*cigaret a doutníků*“ (o 21,8 % na straně exportu a o 16,9 % na straně importu).

Velmi výrazný pokles však vykázala dovozní cena „*omáček, přípravků pro ně, ochucovadel, hořčic*“ (o 57,3 %), dále vývozní cena „*polévek a bujónů, přípravků pro ně, homogenizovaných potravinových směsí*“ (o 36,5 %) a jak v dovozu, tak vývozu se snížila cena „*výtažků a koncentrátů z kávy, čaje, maté*“ (o 10,2 %, resp. o 16,3 %).

V následujících tab. 16 a 17 jsou uvedeny jednotkové ceny u nejvíce exportovaného a importovaného zboží podle 8-místného kódu KN. Z nich je patrné, že v první polovině roku 2014 zaznamenaly meziroční nárůst ceny spíše živočišné komodity a zpracované výrobky, zatímco u rostlinných komodit došlo častěji k poklesu. Neplatí to však ve všech případech.



Tab. 16 – Průměrné jednotkové vývozní ceny (v Kč/kg)

Kód	Název položky	I. pol. 2013	I. pol. 2014	Index
10019900	Pšenice, ne k setí - vč. kódu 10011900 *)	12,6	10,4	83,1
24022090	Cigarety	388,4	473,6	121,9
04012099	Mléko, tuk > 3 % a ≤ 6 %, v balení nad 2 litry	8,8	10,4	118,5
15141110	Řepkový olej s nízkým obsahem kyseliny erukové, surový, pro tech. účely	23,6	20,8	88,1
12051090	Řepková semena s nízkým obsahem kyseliny erukové	10,7	9,0	84,3
23091051	Výživa pro psy a kočky, pro drob. prodej, škrob > 30 % , mléč. výr. < 10 %	30,1	35,0	116,5
21069092	Potravinové přípravky ostatní jinde neuvedené, viz str. 7	127,3	136,2	107,0
22030010	Pivo ze sladu, v nádobách o obsahu > 10 litrů (Kč/l)	10,4	11,3	108,8
11071099	Slad, ne pražený, ne z pšenice a ne ve formě mouky	10,7	10,6	99,0
17019910	Bílý cukr	14,7	14,0	95,8
21069098	Potravinové přípravky ostatní jinde neuvedené, viz str. 7	102,9	100,6	97,7
22021000	Voda, vč. minerální a sodovky slazené (Kč/l)	6,0	6,8	112,6
09012100	Káva pražená, ne dekofeinovaná	126,5	124,2	98,2
04021019	Mléko v pevné formě, tuk ≤ 1,5 %, neslazený, v balení nad 2,5 kg	72,6	87,5	120,5
04012011	Mléko, tuk > 3 % a ≤ 6 %, v balení do 2 litrů	11,0	12,0	109,4
15141190	Řepkový olej s nízkým obsahem kyseliny eruk., surový, ne pro tech. účely	23,4	20,2	86,3
01022991	Býci a volí, hmotnost >300 kg, k porážce	53,4	50,3	94,3
23064100	Řepkové pokrutiny (s nízkým obsahem kyseliny erukové)	7,0	6,1	87,2
22030010	Pivo ze sladu, v nádobách o obsahu > 10 litrů (Kč/l)	15,4	16,7	108,7
10059000	Kukuřice, ne osivo	5,6	4,8	86,6
24031910	Tabák ke kouření, v obalu do 500g	298,6	416,0	139,3
19059060	Slazené pečivo (jemné pečivo, ovocné koláče, vánočky apod.)	61,8	67,8	109,7
16010099	Uzenky, salámy apod., tepelně upravené, ne z jater	67,2	68,9	102,5
17049065	Gumovité cukrovinky a želé	61,3	58,8	96,0
22029010	Nealkoholické nápoje jiné, neobsahující mléč. výrobky (Kč/l)	13,5	11,6	86,0
19053199	Sladké sušenky nepolévané, mléč. tuky < 8 % (ne slepované plněné)	47,4	50,2	105,9
02031955	Vepř. maso čerstvé nebo chlaz., vykostěné, ne hřbety, bůčky a kusy z nich	80,2	79,8	99,5
21011100	Výtažky, esence (trestí) a koncentráty z kávy	272,6	250,9	92,0
13022010	Pektinové látky, pektináty a pektany v suchém stavu	217,2	238,8	109,9
04069099	Sýry o obsahu tuku ≤ 40 % jinde neuvedené, viz celní sazebník	105,4	124,3	117,9
19053211	Oplatky a malé oplatky, polévané nebo potažené, hmotnost > 85 g	80,4	90,6	112,7
21011292	Přípravky na bázi výtažků, esencí (trestí) nebo koncentrátů z kávy	101,7	89,9	88,4
15141990	Řepk. olej s nízkým obsahem kys. eruk., ne surový, pro tech. a prům. účely	25,7	22,2	86,3
04041002	Syrovátka, i modifikovaná, v pevné formě, neslazená, tuk ≤ 1,5 %	32,8	34,0	103,7
23099051	Přípravky k výživě zvířat, škrob > 30 %, mléč. výr. ≤ 10 %,	9,8	8,5	86,3
21042000	Homogenizované potravinové směsi	53,1	32,4	61,1
10039000	Ječmen, ne k setí	5,7	5,6	98,3
04022118	Mléko a smetana, v pevné formě, tuk ≥ 1,5% a < 27 %, v balení > 2,5 kg	82,7	101,7	122,9
01039219	Živá prasata o hmotnosti > 50kg, ostatní	35,2	33,7	95,6

Pozn.: Pod kódem 10011900 pšenice tvrdá, která se však v ČR pěstuje minimálně (přičemž dovoz je nepoměrně nižší než vývoz) a patrně se jedná o špatně zařazenou pšenici obyčejnou.

Pramen: ČSÚ, data „bez dopočtů“



Tab. 17 – Průměrné jednotkové dovozní ceny (v Kč/kg)

Kód	Název položky	I. pol. 2013	I. pol. 2014	Index
02031955	Vepřové maso zmrazené, vykostěné, ne hřbety, bůčky a kusy z nich	64,6	71,8	111,1
23040000	Sójové pokrutiny	11,2	11,1	98,8
21069098	Potravinové přípravky ostatní jinde neuvedené, viz str. 7	68,4	64,5	94,3
21069092	Potravinové přípravky ostatní jinde neuvedené, viz str. 7	157,4	174,9	111,1
21011100	Výtažky, esence (tresti) a koncentráty z kávy	221,9	201,0	90,6
07020000	Rajčata čerstvá nebo chlazená	27,9	28,6	102,3
08039010	Banány čerstvé	18,5	19,4	104,9
09012100	Káva pražená, ne dekofeinovaná	126,2	116,1	92,0
15141110	Řepkový olej s nízkým obsahem kyseliny erukové, surový, pro tech. účely	23,2	20,7	89,2
19059090	Neslazené pečivo (pšeničné pečivo, slané koláče apod.)	38,4	39,5	102,8
02031110	Vepřové maso čerstvé nebo chlazené - jatečné půlky nebo v celku	46,7	50,2	107,5
02013000	Hovězí maso čerstvé nebo chlazené, vykostěné	126,9	124,9	98,4
19059060	Slazené pečivo (jemné pečivo, ovocné koláče, vánočky apod.)	64,3	69,5	108,0
04069023	Eidam	81,4	90,4	111,0
07096010	Sladká paprika čerstvá nebo chlazená	37,4	36,0	96,3
24022090	Cigarety	301,0	360,5	119,8
22029010	Nealkoholické nápoje jiné, neobsahující mléč. výrobky (Kč/l)	15,8	16,6	105,4
22021000	Voda, vč. minerálních vod a sodovky slazené (Kč/l)	9,6	13,5	139,6
02031211	Vepřové maso, čerstvé, chlazené nebo mrazené - kýty a kusy y nich	49,8	53,8	107,9
18069019	Čokoláda a čokoládové výrobky, též plněné, neobsahující alkohol	138,6	146,2	105,5
21039090	Omáčky (ne sójová a rajčatová) a směsi koření a směsi přísad ostatní	52,5	16,6	31,5
04061020	Čerstvé sýry, vč. syrovátkového, tuk ≤ 40 %	57,4	67,9	118,4
17019910	Bílý cukr	18,1	16,2	89,5
18063290	Čokoláda v blocích, tabulkách, tyčinkách, neplněná, bez přísad	81,5	95,6	117,4
04051011	Přírodní máslo, tuk ≤ 85 %, v balení ≤ 1 kg, pro okamžitou spotřebu	95,3	102,9	107,9
23091051	Výživa pro psy a kočky, pro drob. prodej, škrob > 30 %, mléč. výr. < 10 %	24,8	27,1	109,3
07019090	Brambory staré čerstvé nebo chlazené	6,7	5,2	77,7
19011000	Potrav. přípravky pro dětskou výživu, v balení pro drobný prodej	106,8	120,7	113,0
07070005	Okurky salátové čerstvé nebo chlazené	18,8	16,8	89,5
02032955	Vepřové maso zmrazené, vykostěné, ne hřbety, bůčky a kusy z nich	49,2	50,9	103,5
08081080	Jablka čerstvá, ne moštová	15,8	13,0	82,0
18063100	Čokoláda v blocích, tabulkách, tyčinkách, plněná	79,6	86,6	108,8
23099096	Ostatní přípravky používané k výživě zvířat, viz sazebník	19,4	21,5	111,0
05040000	Střeva, měchýře a žaludky zvířat (jiných než ryb), celé a jejich části	235,1	237,7	101,1
15171090	Margarín, mléč. tuk ≤ 10 %, ne tekutý margarín	26,4	26,0	98,3
19053119	Sladké sušenky s čok. nebo kakaovou polevou, ne pro okamžitou spotřebu	67,4	68,0	101,0
19019099	Potrav. přípravky z mouky, krupice, krupičky, škrobu, sladu, mléka ostatní	35,5	40,1	112,7
08061010	Stolní hrozny čerstvé	43,7	44,5	102,0
08051020	Pomeranče sladké čerstvé	14,4	13,9	96,6
03021400	Lososi čerství nebo chlazení	151,8	151,1	99,5
10051015	Kukuřice osivo, jednoduché hybridy	86,5	90,0	104,1
02071410	Dělené maso drůbeže druhu Gallus domesticus, vykostěné, zmrazené	54,4	48,9	89,8
09011100	Káva nepražená s kofeinem	62,1	54,8	88,1
23091011	Výživa pro psy a kočky, pro drobný prodej, škrob ≤ 10 %, mléč. výr. ≤ 10 %	28,9	26,4	91,5

Pramen: ČSÚ, data „bez dopočtů“



5 AZO v členění na zpracované a nezpracované výrobky

Použité třídění zpracovaných a nezpracovaných výrobků *Regmi et al. (2005)* bylo upraveno tak, aby se vztahovalo na kapitoly celního sazebníku 01 až 24. Mimo to byla provedena další úprava: *KN 0401 20 99 „nezahuštěné mléko o obsahu tuku více než 3 % a max. 6 % v balení nad 2 litry“*, které patří k významným českých exportních položkám a které v sobě ve velké míře zahrnuje surové mléko bylo přesunuto z vysoce zpracovaných výrobků do částečně zpracovaných výrobků. Seznamy položek, které spadají do jednotlivých kategorií zpracovaných a nezpracovaných výrobků uvádí Příloha 2.

Tab. 18 – Český AZO celkem v členění na nezpracované a zpracované komodity

Ukazatel	Typ komodity	1. pol. 2013	1. pol. 2014	1. pol. 2013	1. pol. 2014
		mil. Kč		%	
Vývoz	Velkoobjemové komodity	8 842,7	11 077,2	12,2	13,6
	Zahradnictví, ovocnářství, zelinářství	3 599,7	3 471,7	5,0	4,2
	Celkem nezpracované komodity	12 442,4	14 548,8	17,2	17,8
	Částečně zpracované výrobky	16 521,2	18 713,6	22,9	22,9
	Vysoce zpracované výrobky	43 279,9	48 481,3	59,9	59,3
	Celkem zpracované výrobky	59 801,1	67 194,9	82,8	82,2
	Celkem agrární vývoz (bez dopočtů)	72 243,6	81 743,7	100,0	100,0
Dovoz	Velkoobjemové komodity	5 263,6	4 570,8	6,4	5,2
	Zahradnictví, ovocnářství, zelinářství	14 174,6	14 323,4	17,1	16,2
	Celkem nezpracované komodity	19 438,2	18 894,1	23,5	21,4
	Částečně zpracované výrobky	12 248,5	13 303,7	14,8	15,1
	Vysoce zpracované výrobky	51 046,4	55 960,4	61,7	63,5
	Celkem zpracované výrobky	63 294,9	69 264,1	76,5	78,6
	Celkem agrární dovoz (bez dopočtů)	82 733,2	88 158,2	100,0	100,0
Bilance	Velkoobjemové komodity	3 579,1	6 506,4		
	Zahradnictví, ovocnářství, zelinářství	-10 574,9	-10 851,7		
	Celkem nezpracované komodity	-6 995,8	-4 345,3		
	Částečně zpracované výrobky	4 272,7	5 409,9		
	Vysoce zpracované výrobky	-7 766,5	-7 479,1		
	Celkem zpracované výrobky	-3 493,8	-2 069,2		
	Celkem bilance AZO (bez dopočtů)	-10 489,6	-6 414,5		

Pramen: ČSÚ, data „bez dopočtů“

V 1. pololetí roku 2014 nedošlo v meziročním porovnání v českém AZO, co se týče stupně zpracování, k výraznějším změnám jeho struktury. Týká se to zejména strany vývozu, kde se jen mírně zvýšil podíl velkoobjemových komodit (na 13,6 %) na úkor méně významných produktů zahradnictví (jejich podíl se snížil na 4,2 %), viz tab. 18.

Na straně dovozu došlo ve sledovaném období k něco výraznější změně poměru nezpracovaných a zpracovaných výrobků, kdy podíl prvně uvedených poklesl o 2,1 p. b. na 21,4 % a podíl druhých tak současně vzrostl na 78,6 %.

Stále platí, že v českém agrárním vývozu mají v porovnání s dovozem výrazně vyšší zastoupení velkoobjemové komodity (13,6 % vs. 5,2 % v 1. pololetí 2014) a nižší zastoupení vysoce zpracované výrobky (59,3 % vs. 63,5 %).



Záporná bilance obchodu jak s nezpracovanými komoditami (způsobená především netto-dovozem produktů zahradnictví, jež převažuje hodnotu netto-vývozu velkoobjemových komodit), tak se zpracovanými výrobky byla v 1. pololetí roku 2014 meziročně nižší (o 2,7 mld. Kč, resp. o 1,4 mld. Kč).

Tab. 19 uvádí hodnoty a podíly českého vývozu a dovozu v rámci jednotlivých kategorií nezpracovaných a zpracovaných agrárních výrobků do/z EU 28. Od situace v rámci celkového AZO ČR se výrazněji neliší.

Tab. 19 – Český agrární obchod s EU 28 v členění na nezpracované a zpracované komodity

Ukazatel	Typ komodity	1. pol. 2013	1. pol. 2014	1. pol. 2013	1. pol. 2014
		mil. Kč		%	
Vývoz	Velkoobjemové komodity	8 571,2	10 788,6	13,1	14,5
	Zahradnictví, ovocnářství, zelinářství	3 278,9	3 010,0	5,0	4,1
	Celkem nezpracované komodity	11 850,1	13 798,6	18,1	18,6
	Částečně zpracované výrobky	15 276,5	17 044,3	23,3	23,0
	Vysoce zpracované výrobky	38 439,2	43 404,2	58,6	58,5
	Celkem zpracované výrobky	53 715,7	60 448,6	81,9	81,4
	Celkem agrární vývoz (bez dopočetů)	65 565,8	74 247,2	100,0	100,0
Dovoz	Velkoobjemové komodity	3 805,4	2 978,4	5,4	4,0
	Zahradnictví, ovocnářství, zelinářství	10 848,9	10 930,4	15,4	14,6
	Celkem nezpracované komodity	14 654,3	13 908,8	20,8	18,6
	Částečně zpracované výrobky	10 631,6	11 388,6	15,1	15,2
	Vysoce zpracované výrobky	45 202,6	49 467,1	64,1	66,2
	Celkem zpracované výrobky	55 834,2	60 855,7	79,2	81,4
	Celkem agrární dovoz (bez dopočetů)	70 488,5	74 764,5	100,0	100,0
Bilance	Velkoobjemové komodity	4 765,8	7 810,3		
	Zahradnictví, ovocnářství, zelinářství	-7 570,0	-7 920,4		
	Celkem nezpracované komodity	-2 804,2	-110,2		
	Částečně zpracované výrobky	4 644,8	5 655,7		
	Vysoce zpracované výrobky	-6 763,3	-6 062,8		
	Celkem zpracované výrobky	-2 118,5	-407,1		
	Celkem bilance AZO (bez dopočetů)	-4 922,7	-517,3		

Pramen: ČSÚ, data „bez dopočetů“

V AZO ČR s třetími zeměmi je poměr nezpracovaných a zpracovaných výrobků odlišný než v agrárním obchodě s EU 28, viz tab. 20. Vyšší podíl velkoobjemových komodit vykazuje strana dovozu, zatímco vyšší podíl vysoce zpracovaných výrobků strana vývozu.

Mimo to bilance obchodu je záporná v rámci všech čtyřech sledovaných kategorií, a to na rozdíl od situace v českém agrárním obchodě s EU 28, i s velkoobjemovými komoditami a s částečně zpracovanými výrobky.



Tab. 20 – Český AZO s třetími zeměmi v členění na nezpracované a zpracované komodity

Ukazatel	Typ komodity	1. pol. 2013	1. pol. 2014	1. pol. 2013	1. pol. 2014
		mil. Kč		%	
Vývoz	Velkoobjemové komodity	268,5	288,1	4,0	3,9
	Zahradnictví, ovocnářství, zelinářství	320,7	461,7	4,8	6,2
	Celkem nezpracované komodity	589,3	749,7	8,9	10,0
	Částečně zpracované výrobky	1 222,7	1 662,1	18,4	22,2
	Vysoce zpracované výrobky	4 831,8	5 068,7	72,7	67,8
	Celkem zpracované výrobky	6 054,5	6 730,8	91,1	90,0
	Celkem agrární vývoz (bez dopočtů)	6 643,8	7 480,5	100,0	100,0
Dovoz	Velkoobjemové komodity	1 454,9	1 590,3	12,0	11,9
	Zahradnictví, ovocnářství, zelinářství	3 321,5	3 389,9	27,3	25,4
	Celkem nezpracované komodity	4 776,3	4 980,2	39,3	37,4
	Částečně zpracované výrobky	1 588,6	1 893,0	13,1	14,2
	Vysoce zpracované výrobky	5 796,1	6 452,8	47,7	48,4
	Celkem zpracované výrobky	7 384,6	8 345,9	60,7	62,6
	Celkem agrární dovoz (bez dopočtů)	12 161,0	13 326,1	100,0	100,0
Balance	Velkoobjemové komodity	-1 186,3	-1 302,2		
	Zahradnictví, ovocnářství, zelinářství	-3 000,7	-2 928,3		
	Celkem nezpracované komodity	-4 187,0	-4 230,5		
	Částečně zpracované výrobky	-365,8	-230,9		
	Vysoce zpracované výrobky	-964,3	-1 384,2		
	Celkem zpracované výrobky	-1 330,1	-1 615,1		
	Celkem bilance AZO (bez dopočtů)	-5 517,1	-5 845,6		

Pramen: ČSÚ, data „bez dopočtů“



Tabulky v příloze

- Tab. 1 Celkový a agrární zahraniční obchod ČR v 1. pololetích let 2013 a 2014 podle měsíců
- Tab. 2 Agrární zahraniční obchod ČR s EU 28 v 1. pololetích let 2013 a 2014 podle měsíců
- Tab. 3 Agrární zahraniční obchod ČR s třetími zeměmi v 1. pololetích let 2013 a 2014 podle měsíců
- Tab. 4 Nejvýznamnější dodavatelé agrárního zboží do ČR v 1. pololetí roku 2014
- Tab. 5 Nejvýznamnější odběratelé agrárního zboží z ČR v 1. pololetí roku 2014
- Tab. 6 Nejvýznamnější dodavatelé agrárního zboží do ČR ve 2. čtvrtletí roku 2014
- Tab. 7 Nejvýznamnější odběratelé agrárního zboží z ČR ve 2. čtvrtletí roku 2014
- Tab. 8 Komoditní struktura AZO ČR celkem v 1. pololetích let 2013 a 2014
- Tab. 9 Komoditní agregace mající největší podíl na záporné bilanci AZO ČR celkem v 1. pololetí roku 2014
- Tab. 10 Komoditní struktura AZO ČR s EU 28 v 1. pololetích let 2013 a 2014
- Tab. 11 Komoditní agregace mající největší podíl na záporné bilanci agrárního obchodu ČR s EU 28 v 1. pololetí roku 2014
- Tab. 12 Komoditní struktura AZO ČR s třetími zeměmi v 1. pololetích let 2013 a 2014
- Tab. 13 Komoditní agregace mající největší podíl na záporné bilanci AZO ČR s třetími zeměmi v 1. pololetí roku 2014
- Tab. 14 Komoditní struktura AZO ČR celkem ve 2. čtvrtletích let 2013 a 2014
- Tab. 15 Komoditní agregace mající největší podíl na záporné bilanci AZO ČR celkem ve 2. čtvrtletí roku 2014
- Tab. 16 Komoditní struktura AZO ČR s EU 28 ve 2. čtvrtletích let 2013 a 2014
- Tab. 17 Komoditní agregace mající největší podíl na záporné bilanci agrárního obchodu ČR s EU 28 ve 2. čtvrtletí roku 2014
- Tab. 18 Komoditní struktura AZO ČR s třetími zeměmi ve 2. čtvrtletích let 2013 a 2014
- Tab. 19 Komoditní agregace mající největší podíl na záporné bilanci AZO ČR s třetími zeměmi ve 2. čtvrtletí roku 2014
- Tab. 20 Teritoriální struktura vývozu v členění podle kapitol HS v 1. pololetích let 2013 a 2014
- Tab. 21 Teritoriální struktura dovozu v členění podle kapitol HS v 1. pololetích let 2013 a 2014
- Tab. 22 Teritoriální struktura bilance AZO ČR podle kapitol HS v 1. pololetích let 2013 a 2014
- Tab. 23 Vývoz vybraných agrárních komodit z ČR v 1. pololetích let 2013 a 2014 (mil. Kč)
- Tab. 24 Vývoz vybraných agrárních komodit z ČR v 1. pololetích let 2013 a 2014 (tuny)
- Tab. 25 Dovoz vybraných agrárních komodit do ČR v 1. pololetích let 2013 a 2014 (mil. Kč)
- Tab. 26 Dovoz vybraných agrárních komodit do ČR v 1. pololetích let 2013 a 2014 (tuny)
- Tab. 27 Obchodní bilance u vybraných agrárních komodit v 1. pololetích let 2013 a 2014 (mil. Kč)
- Tab. 28 Obchodní bilance u vybraných agrárních komodit v 1. pololetích let 2013 a 2014 (tuny)
- Tab. 29 Hlavní vývozní komodity a jejich podíl na celkovém agrárním vývozu ČR v 1. pololetí roku 2014
- Tab. 30 Hlavní dovozní komodity a jejich podíl na celkovém agrárním dovozu ČR v 1. pololetí roku 2014
- Tab. 31 Hlavní vývozní komodity a jejich podíl na celkovém agrárním vývozu ČR ve 2. čtvrtletí roku 2014
- Tab. 32 Hlavní dovozní komodity a jejich podíl na celkovém agrárním dovozu ČR ve 2. čtvrtletí roku 2014
- Tab. 33 Průměrné deklarované vývozní a dovozní ceny u vybraných komodit v 1. pololetích let 2013 a 2014
- Tab. 34 Průměrné deklarované vývozní a dovozní ceny u vybraných komodit v agrárním obchodě ČR s EU 28 v 1. pololetích let 2013 a 2014
- Tab. 35 Průměrné deklarované vývozní a dovozní ceny u vybraných komodit v AZO ČR s třetími zeměmi v 1. pololetích let 2013 a 2014



Grafy v příloze

- Graf 1 Balance AZO ČR v členění podle kapitol HS v 1. čtvrtletích let 2013 a 2014 (mil. Kč)
- Graf 2 Vývoz vybraných agrárních komodit z ČR v 1. čtvrtletích let 2013 a 2014 (mil. Kč)
- Graf 3 Dovoz vybraných agrárních komodit do ČR v 1. čtvrtletích let 2013 a 2014 (mil. Kč)
- Graf 4 Balance AZO ČR u vybraných komodit v 1. čtvrtletích let 2013 a 2014 (mil. Kč)

Grafy vývoje vývozu vybraných komodit od ledna 2013 podle měsíců

Grafy vývoje vývozu vybraných komodit od ledna 2013 podle měsíců

Grafy vývoje vývozních a dovozních cen od ledna 2013 podle měsíců



Příloha 1 - Seznam teritoriálních skupin a výčet jejich zemí

- ESVO** Evropské sdružení volného obchodu: Island, Lichtenštejnsko, Norsko a Švýcarsko
- ETE** Evropské tranzitivní ekonomiky: Albánie, Bosna a Hercegovina, Černá Hora, Kosovo, Makedonie, Srbsko
- EU** Evropská Unie
- EU 15** Evropská unie po rozšíření v roce 1995: Belgie, Dánsko, Finsko, Francie, Irsko, Itálie, Lucembursko, Německo, Nizozemsko, Portugalsko, Rakousko, Řecko, Španělsko, Švédsko a Velká Británie (původní členové)
- EU 13** Státy přistoupivší do Evropské unie 1. 5. 2004: Česká republika, Estonsko, Kypr, Litva, Lotyšsko, Maďarsko, Malta, Polsko, Slovensko a Slovinsko, 1. 1. 2007: Bulharsko a Rumunsko a 1. 7. 2013: Chorvatsko (noví členové)
- NRZ** Nejméně rozvinuté země: Afghánistán, Angola, Bangladéš, Benin, Bhútán, Burkina Faso, Burundi, Čad, Demokratická republika Kongo, Džibutsko, Eritrea, Etiopie, Gambie, Guinea, Guinea-Bissau, Haity, Jemen, Jižní Súdán, Kambodža, Kiribati, Komory, Laos, Lesotho, Libérie, Madagaskar, Malawi, Mali, Mauritánie, Mosambik, Myanmar, Nepál, Niger, Rovnicková Guinea, Rwanda, Senegal, Sierra Leone, Somálsko, Středoafrická republika, Súdán, Svatý Tomáš a Princův ostrov, Šalamounovy ostrovy, Tanzanie, Togo, Tuvalu, Uganda, Vanuatu, Východní Timor, Zambie.
- OSVTE** Ostatní státy s vyspělou tržní ekonomikou: Andorra, Austrálie, Faerské ostrovy, Gibraltar, Grónsko, Izrael, Japonsko, Jižní Afrika, Kanada, Nový Zéland, San Marino, USA, Turecko, Svatý stolec.
- SNS** Společenství nezávislých států: Arménie, Ázerbájdžán, Bělorusko, Gruzie, Kazachstán, Kyrgyzstán, Moldavsko, Rusko, Tádžikistán, Turkmenistán, Ukrajina a Uzbekistán
- RZ** Rozvojové země (bez NRZ a SNS): Alžírsko, Americká Samoa, Americké Panenské ostrovy, Anguilla, Antarktida, Antigua a Barbuda, Argentina, Aruba, Bahamy, Bahrajn, Barbados, Belize, Bermudy, Bolívie, Bonaire, Svatý Eustach a Saba, Botswana, Bouvetův ostrov, Brazílie, Britské indickooceánské území, Britské Panenské ostrovy, Brunej Darussalam, Ceuta, Cookovy ostrovy, Curacao, Čína, Dominika, Dominikánská republika, Egypt, Ekvádor, Falklandské ostrovy, Fidži, Filipíny, Francouzská jižní území, Francouzská Polynésie, Gabon, Ghana, Grenada, Guam, Guatemala, Guyana, Heardův ostrov a McDonaldovy ostrovy, Honduras, Hongkong, Chile, Indie, Indonésie, Irák, Írán, Jamajka, Jižní Georgie a Jižní Sandwichovy ostrovy, Jižní Korea, Jordánsko, Kajmanské ostrovy, Kamerun, Kapverdy, Katar, Keňa, Kokosové ostrovy, Kolumbie, Kongo, Korejská lidově demokratická republika, Kostarika, Kuba, Kuvajt, Libanon, Libye, Macao, Malajsie, Maledivy, Maroko, Marshallovy ostrovy, Mauricius, Mayotte, Melilla, Menší odlehlé ostrovy USA, Mexiko, Mikronésie, Mongolsko, Montserrat, Namibie, Nauru, Nigérie, Nikaragua, Niue, Norfolk, Nová Kaledonie, Okupované palestinské území, Omán, Pákistán, Palau, Panama, Papua-Nová Guinea, Paraguay, Peru, Pitcairn, Pobřeží slonoviny, Saint Pierre a Miquelon, Salvador, Samoa, Saúdská Arábie, Severní Mariany, Seychely, Singapur, Spojené arabské emiráty, Srí Lanka, Surinam, Svatá Helena, Ascension a Tristan da Cunha, Svatá Lucie, Svatý Bartoloměj, Svatý Kryštof a Nevis, Svatý Martin (nizozemská část), Svatý Vincenc a Grenadiny, Svazijsko, Sýrie, Thajsko, Tchaj-wan, Tokelau, Tonga, Trinidad a Tobago, Tunisko, Turks a Caicos, Uruguay, Vánoční ostrov, Venezuela, Wallis a Futuna, Vietnam, Západní Sahara a Zimbabwe.



Příloha 2 – Třídění nezpracovaných a zpracovaných výrobků *Regmi et al. (2005)*

Základní velkoobjemové komodity

0901 1	káva (nepražená)
0902	čaj
0903	maté
1001	pšenice
1002	žito
1003	ječmen
1004	oves
1005	kukuřice
1006	rýže
1007	čirok
1008	ostatní obiloviny
1201	sója
1202	arašídý
1204 - 1207	olejniny
1404 2	krátká bavlna
1801	kakaové boby
2401	tabák

Produkty zahradnictví vč. ovocnářství a zelinářství

0601 - 0602	živé dřeviny a jiné rostliny, cibule, kořeny apod.
0603 - 0604	řezané květiny a poupata, dekorativní listoví
0701 - 0709	zelenina
0714	kořeny, hlízy
0801	kokosové ořechy, para ořechy, kešu
0802	ostatní skořápkové ovoce (mandle, lískové oříšky, vlašské ořechy, pistácie atd.)
0803 - 0810	ovoce
0813	sušené ovoce
0904	pepř a paprika
0905	vanilka
0906	skořice
0907	hřebíček
0908	muškátové oříšky, muškátový květ, amomy a kardamomy
0909	anýz, badyán, fenykl, koriandr, kmín kořený kmín, jalovcové bobulky
0910	zázvor, šafrán, kurkuma, tymián, bobkový list, kari , ostatní koření a směsi koření
1210	chmel, lupulin
1212 91, 93, 94	cukrová řepa, cukrová třtina, kořeny čekanky
1212 92, 99	svatojánský chleba, jiné rostlinné produkty

Částečně zpracované výrobky

0101 - 0106	živá zvířata
0209	vepřový tuk
0301	živé ryby
0501 - 0503	vlasý, štětiny, chlupy, žíně
0504 - 0511	další výrobky živočišného původu jinde neuvedené
0713	luštěniny
0901 9	kávové slupky a kávové náhražky
1101 - 1103	mouka, krupice, krupička a pelety z obilovin
1108	škroby a inulin



1109	pšeničný lepek
1203	kopra
1208	mouka a krupice z olejnin (ne hořčičné)
1209	semena, plody a výtrusy k výsevu
1211	rostliny a části rostlin ve voňavkářském, farmaceutickém průmyslu apod.
1213, 1214	sláma a plevy, pícniny
1301, 1302	šelak, přírodní gumy, pryskyřice atd.
1401 - 1404	rostlinné pletací materiály, rostlinné produkty jinde neuvedené
1501 - 1503, 1505, 1506	živočišné tuky
1507 - 1516	rostlinné tuky
1518	nepoživatelné tuky a oleje
1520	glycerol surový
1521	vosk
1522	degras
1701 1	surový cukr
1802 - 1805	výrobky z kaka
2301	moučky, šroty a pelety z masa, drobů, ryb apod.
2302 - 2303	odpady potravinářského průmyslu
2304 - 2306	pokrutiny z olejnin
2307	vinný kal
2308	odpady rostlinné
2309	přípravky k výživě zvířat

Vysoce zpracované výrobky

0201 - 0208	maso
0210	zpracované maso
0302	ryby čerstvé nebo chlazené
0303 až 0305	rybí maso
0306 a 0307	korýši a měkkýši živí, čerství, chlazení, zmrazení, sušení, solení apod.
0401 - 0406	mléko a mléčné výrobky
0407 - 0408	ptačí vejce (ve skořápkách i bez skořápek)
0409	přírodní med
0410	ostatní živočišné produkty jinde neuvedené
0710 - 0712	zpracovaná zelenina (zmrazená, prozatímně konzervovaná, sušená)
0811, 0812, 0814	zpracované ovoce (zmrazené, prozatímně konzervované), kůra citrusových plodů nebo melounů
0901 2, 0901 4	káva pražená
1104 - 1107	obilná zrna jinak zpracovaná, obilné klíčky, ve vločkách nebo drcené, mouka, krupice, vločky a pelety z brambor, z luštěnin čísla 0713, ze sága nebo z kořenů nebo hlíz čísla 0714 nebo z výrobků kapitoly HS 08
1212 2	chaluhy a jiné řasy
1504, 1517	tuky a oleje z ryb nebo mořských savců, margarín, směsi tuků a olejů
1601 - 1603	výrobky z masa, drobů nebo krve
1604, 1605	výrobky z ryb, korýšů, měkkýšů apod.
1701 9 - 1704	cukr (ne surový), ostatní cukry, melasy, cukrovinky
1806	čokoláda a ostatní potravinové přípravky obsahující kakao
1901	sladový výtažek, potravinové přípravky z mouky, krupice, krupičky, škrobu
1902	těstoviny
1903	tapioka
1904 - 1905	výrobky z obilí získané bobtnáním nebo pražením, obilná zrna (ne kukuřice), ve formě vloček nebo jinak zpracované, předvařené nebo jinak připravené, pekařské zboží, pečivo, sušenky apod.
2001 - 2005	zelenina zpracovaná
2007 - 2009	ovoce zpracované
2101 - 2106	různé potravinové přípravky
2201 - 2208	nápoje, lihové tekutiny
2209	ocet
2402 - 2403	tabákové výrobky

