

Výsledky agrárního zahraničního obchodu ČR v lednu až září 2013

TÚ 12 (4224)

Výstup č. 4

Odpovědný řešitel: Ing. Karina Pohlová

Spoluřešitelé: Ing. Karla Trdlicová CSc.

Praha, listopad 2013



Metodické poznámky

Za agrární zboží jsou považovány položky celního sazebníku kapitol 01 až 24 celního sazebníku. Celní sazebník EU využívá při třídění zboží 8-místnou „kombinovanou nomenklaturu“ (KN), která vychází z 6-místného „harmonizovaného systému popisu a číselného označování zboží“ (HS).

Zdrojem dat je „Databáze zahraničního obchodu“ na stránkách ČSÚ - <http://apl.czso.cz/pll/stazo/STAZO.STAZO>. Hodnoty dovozu a vývozu jsou v této databázi uváděny „včetně dopočtů“ do úrovně 2-místných kódů. Na úrovni 4-místných kódů HS a podrobnější jsou v databázi k dispozici data pouze „bez dopočtů“. „Dopočty“ se rozumí dovozy a vývozy (resp. terminologicky správně přijetí a odeslání) za subjekty, které nemají povinnost vykazovat svůj obchod v rámci tzv. Intrastatu na jednotném trhu s ostatními členy EU. Jedná se o subjekty, které nejsou plátcí DPH, nebo subjekty, které nedosahují stanové roční hodnoty přijatého nebo odeslaného zboží. Tento práh od 1. 1. 2009 jak na straně přijetí, tak odeslání činí 8 mil. Kč.

Data za leden až září 2013 jsou v této práci předběžná, zatímco data za rok 2012 jsou již definitivní.

Jednotkové ceny vybraných dovážených a vyvážených komoditních agregací jsou průměry celkových hodnot dovozu a vývozu odpovídající deklarované množstevní jednotce, tzn. že nejsou cenami v pravém slova smyslu. Reálné směnné relace vyjadřují změnu kupní síly vyváženého zboží vyjádřenou v množství zboží dováženého. Počítají se jako poměr bazického indexu cen vývozních k odpovídajícímu indexu cen dovozních.

Hodnoty dovozu i vývozu v peněžním vyjádření jsou statistickými hodnotami FCO hranice České republiky, tzn. FOB v případě vývozu (odeslání) a CIF v případě dovozu (přijetí).

Vzhledem ke vstupu Chorvatska do EU je český AZO poprvé sledován v členění za EU 28 a třetí země. Samostatně jsou pak uváděny vybrané země, které patří mezi nejvýznamnější dodavatele nebo odběratele agrárních výrobků do/z ČR v rámci intraobchodu a v rámci extraobchodu. Skupina zemí EU 15 označuje původní členy EU po rozšíření v roce 1995 (Belgie, Dánsko, Finsko, Francie, Irsko, Itálie, Lucembursko, Německo, Nizozemsko, Portugalsko, Rakousko, Řecko, Spojené království, Španělsko a Švédsko), skupinu zemí EU 13 pak tvoří státy, které do EU vstoupily 1. 5. 2004 (Česká republika, Estonsko, Kypr, Litva, Lotyšsko, Maďarsko, Malta, Polsko, Slovensko a Slovinsko), 1. 1. 2007 (Bulharsko a Rumunsko) a 1. 7. 2013 (již zmiňované Chorvatsko). Termín třetí země označuje všechny země mimo EU.

Český agrární dovoz je sledován podle země původu, nikoliv podle země odeslání. Země původu je zemí, ve které bylo zboží vyrobeno nebo zpracováno, zatímco země odeslání je zemí, ze které bylo zboží zasláno a zpravidla se jedná o zemi, ve které má sídlo dodavatel (nejedná se však o zemi transportní).

Zmiňujeme-li obchod ČR s EU 28, jedná se přirozeně o obchod se zbývajícími dvaceti sedmi členskými státy EU 28. Obdobně obchod ČR s EU 13 představuje obchod se zbývajícími dvanácti státy EU 13.

Číselné hodnoty v tabulkách nebyly během výpočtů zaokrouhlovány, v některých případech proto nesouhlasí na desetinných místech součty a křížová kontrola. Názvy komodit a komoditních agregací jsou v tabulkách a textu z důvodu jejich délky zkracovány a směrodatné jsou jejich číselné kódy. V textu jsou také často vynechávány u používaných položek a agregací minoritní součásti (např.



souřež u „*pšenice a souřeží*“, bavlníkový a světlicový olej u „*slunečnicového, bavlníkového a světlicového oleje*“ nebo kdoule u „*jablek, hrušek a kdoulí*“ apod.).

Termín netto-dovoz neboli čistý dovoz označuje pasivní obchodní bilanci. Netto-vývoz neboli čistý vývoz představuje bilanci aktivní. Za zlepšení bilance se považuje nárůst jejího aktiva nebo pokles pasíva. Za zhoršení pak snížení aktiva nebo zvýšení pasíva.



1 Vývoj agrárního zahraničního obchodu ČR celkem

Obrat českého AZO ČR se v lednu až září 2013 v meziročním porovnání zvýšil o 12,9 mld. Kč, což představovalo 5,5 %, přičemž mírně vyšší zásluhu na tom měl vývoz než dovoz (viz tab. 1). Hodnota českého agrárního exportu se ve sledovaném období zvýšila o 6,8 mld. Kč, tj. o 6,3 %, zatímco hodnota českého agrárního dovozu vzrostla o 6,1 mld. Kč, tj. o 4,9 %. V důsledku vyšší meziroční hodnoty přírůstku i jeho dynamiky na straně vývozu nežli dovozu se snížila pasivní bilance AZO ČR o 681,7 mil. Kč na 16,6 mld. Kč a stupeň krytí dovozu vývozem se zlepšil o 1,1 p. b. na 87,3 %.

Meziroční dynamika růstu českého agrárního vývozu, ale i dovozu byla v samotném 3. čtvrtletí roku 2013 vyšší nežli za celé období ledna až září. Hodnota agrárního exportu z ČR ve 3. čtvrtletí 2013 meziročně vzrostla o 3,3 mld. Kč, tj. o 9,2 %, a hodnota agrárního dovozu do ČR se zvýšila o 2,5 mld. Kč, což představovalo 6,0 %. Záporná bilance českého AZO se tak meziročně snížila o 785,0 mil. Kč na 5,6 mld. Kč a stupeň krytí dovozu vývozem se zvýšil z 85,0 % na 87,6 %.

Vývoj českého AZO v letech 2008 až 2013 podle jednotlivých čtvrtletí uvádí graf 1.

Tab. 1 – Český AZO v lednu až září 2008 až 2013 (v mil. Kč)

| Ukazatel | I. - IX. 2008 | I. - IX. 2009 | I. - IX. 2010 | I. - IX. 2011 | I. - IX. 2012 | I. - IX. 2013 |
|---|------------------|------------------|------------------|------------------|------------------|------------------|
| Obrat | 174 739,3 | 174 837,9 | 179 651,3 | 200 350,3 | 233 270,7 | 246 124,4 |
| Vývoz | 79 165,9 | 75 494,8 | 77 214,2 | 86 346,4 | 107 982,0 | 114 749,7 |
| Dovoz | 95 573,4 | 99 343,2 | 102 437,1 | 114 003,8 | 125 288,6 | 131 374,6 |
| Bilance | -16 407,4 | -23 848,4 | -25 222,8 | -27 657,4 | -17 306,6 | -16 624,9 |
| Stupeň krytí dovozu vývozem (%) | 82,8 | 76,0 | 75,4 | 75,7 | 86,2 | 87,3 |
| Podíl obratu AZO na obratu celkového ZO (%) | 4,7 | 5,7 | 5,0 | 4,9 | 5,3 | 5,7 |
| Podíl agrárního vývozu na celkovém vývozu (%) | 4,2 | 4,8 | 4,2 | 4,1 | 4,7 | 5,0 |
| Podíl agrárního dovozu na celkovém dovozu (%) | 5,3 | 6,8 | 5,8 | 5,7 | 6,1 | 6,5 |
| Podíl netto-dovozu na dovozu (%) | 17,2 | 24,0 | 24,6 | 24,3 | 13,8 | 12,7 |

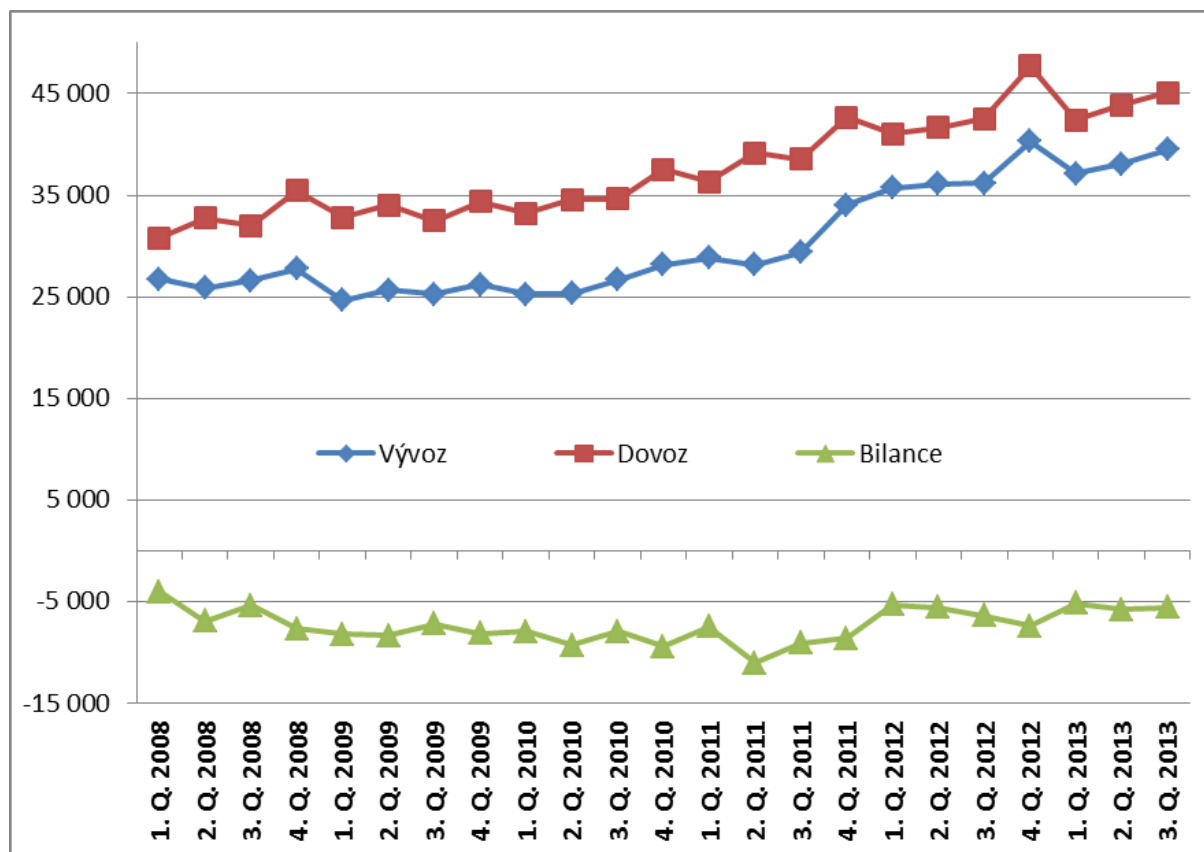
Pramen: ČSÚ, data „s dopočty“

Podíl zemědělsko-potravinářských výrobků na celkovém exportu i importu ČR se v lednu až září 2013 zvýšil, a to o 0,3 p. b. na 5,0 %, resp. o 0,4 p. b. na 6,5 %, neboť celkový český vývoz ve sledovaném období v meziročním porovnání stagnoval (vzrostl o pouhých 0,4 p. p.) a dovoz dokonce nepatrně poklesl (o 1,3 %). V samotném měsíci září však již došlo na obou stranách obchodu ke značnému oživení (vzhledem k srpnu se celkový zářijový export zvýšil o 8,3 % a celkový import o 7,2 %).

Vývoj agrárního a celkového obchodu ČR v lednu až září 2013 podle jednotlivých měsíců uvádí přílohová tab. 1.



Graf 1 – Vývoj českého AZO v letech 2008 až 2013 podle čtvrtletí (v mil. Kč)



Pramen: ČSÚ, data „s dopočty“

Tab. 2 uvádí, jak velký podíl na úrovni celkového agrárního vývozu a dovozu ČR tvoří podprahové obchody (jež jsou pak matematicko-statistickými metodami ČSÚ dopočteny) za podniky, které nemají povinnost vykazovat svůj „zahraniční“ obchod s ostatními státy EU 28. V lednu až září 2013 tvořila „dopoctená“ data z celkových dat na straně agrárního vývozu již 5,5 % a na straně agrárního dovozu 5,3 %.

Tab. 2 – Rozdíl mezi daty „s dopočty“ a „bez dopočtů“ (v mil. Kč)

| Ukazatel | I. - IX. 2008 | I. - IX. 2008 | I. - IX. 2009 | I. - IX. 2010 | I. - IX. 2011 | I. - IX. 2012 | I. - IX. 2013 |
|----------------|---------------|---------------|---------------|---------------|---------------|---------------|---------------|
| Vývoz | s dopočty | 79 165,9 | 75 494,8 | 77 214,2 | 86 346,4 | 107 982,0 | 114 749,7 |
| | bez dopočtů | 76 543,3 | 74 814,8 | 74 533,7 | 82 074,2 | 103 610,7 | 108 434,8 |
| | rozdíl | 2 622,7 | 680,0 | 2 680,5 | 4 272,2 | 4 371,3 | 6 314,9 |
| | Index (%) | 96,7 | 99,1 | 96,5 | 95,1 | 96,0 | 94,5 |
| Dovoz | s dopočty | 95 573,4 | 99 343,2 | 102 437,1 | 114 003,8 | 125 288,6 | 131 374,6 |
| | bez dopočtů | 94 520,7 | 97 877,2 | 98 687,4 | 108 894,0 | 119 417,5 | 124 350,8 |
| | rozdíl | 1 052,7 | 1 466,0 | 3 749,6 | 5 109,8 | 5 871,2 | 7 023,8 |
| | Index (%) | 98,9 | 98,5 | 96,3 | 95,5 | 95,3 | 94,7 |
| Bilance | s dopočty | -16 407,4 | -23 848,4 | -25 222,8 | -27 657,4 | -17 306,6 | -16 624,9 |
| | bez dopočtů | -17 977,4 | -23 062,4 | -24 153,7 | -26 819,8 | -15 806,7 | -15 916,0 |
| | rozdíl | 1 570,0 | -786,0 | -1 069,1 | -837,6 | -1 499,9 | -708,9 |
| | index | 109,6 | 96,7 | 95,8 | 97,0 | 91,3 | 95,7 |

Pramen: ČSÚ



2 Teritoriální skladba agrárního zahraničního obchodu ČR

Vzhledem k tomu, že 1. července 2013 vstoupilo do Evropské unie Chorvatsko, sledujeme již český AZO v členění nikoliv na EU 27, nýbrž na EU 28 a třetí (mimounijní) země. Ačkoliv se Chorvatsko v rámci třetích zemí řadilo k významnějším dodavatelům a odběratelům agrárních výrobků do/z ČR, v kontextu celkovém českého agrárního obchodu zaujímalo poměrně malý podíl. Pro srovnání jsou uvedeny v tab. 3 a 4 ještě podíly jak za EU 28, tak za EU 27.

S výjimkou roku 2006 měla ČR s Chorvatskem bilanci AZO aktivní (a od roku 2007 se vyznačovala její hodnota rostoucí tendencí). Vývoj českého agrárního vývozu a dovozu do/z Chorvatska uvádí tab. 3

Vstup Chorvatska na jednotný trh se v českém agrárním vývozu a dovozu, alespoň v červenci až září 2013, zásadní změnou neprojevil. Na straně vývozu vykazuje chorvatský podíl klesající trend a na straně dovozu jej charakterizuje od roku 2009 spíše stagnace. Ve 3. čtvrtletí roku 2013 sice došlo v meziročním porovnání v případě importu k nárůstu participace o 0,10 p. b. na 0,25 % a v případě exportu dokonce k poklesu o 0,14 p. b. na 0,25 %, tyto hodnoty se však nevymykají z úrovně předchozích let.

Tab. 3 – AZO ČR s Chorvatskem v letech 1999 až 2013

| Rok | Vývoz (mil. Kč) | Dovoz (mil. Kč) | Bilance (mil. Kč) | St. krytí dovozu vývozem (%) | Podíl na celk. agr. vývozu ČR (%) | Podíl na celk. agr. dovozu ČR (%) |
|------------------------|--------------------|--------------------|----------------------|---------------------------------------|--|--|
| 1999 | 287,9 | 210,0 | 77,9 | 137,1 | 0,72 | 0,35 |
| 2000 | 519,9 | 192,7 | 327,3 | 269,8 | 1,09 | 0,30 |
| 2001 | 664,0 | 219,1 | 445,0 | 303,1 | 1,34 | 0,32 |
| 2002 | 573,1 | 218,4 | 354,7 | 262,4 | 1,27 | 0,32 |
| 2003 | 664,1 | 185,4 | 478,7 | 358,2 | 1,36 | 0,25 |
| 2004 | 745,9 | 191,4 | 554,6 | 389,8 | 1,21 | 0,20 |
| 2005 | 933,3 | 230,6 | 702,7 | 404,7 | 1,19 | 0,22 |
| 2006 | 851,2 | 904,3 | -53,1 | 94,1 | 1,08 | 0,80 |
| 2007 | 737,7 | 683,1 | 54,6 | 108,0 | 0,76 | 0,53 |
| 2008 | 785,0 | 452,4 | 332,6 | 173,5 | 0,73 | 0,35 |
| 2009 | 681,8 | 123,0 | 558,7 | 554,1 | 0,67 | 0,09 |
| 2010 | 768,0 | 215,0 | 552,9 | 357,2 | 0,73 | 0,15 |
| 2011 | 892,7 | 222,0 | 670,7 | 402,1 | 0,74 | 0,14 |
| 2012 | 807,7 | 263,4 | 544,2 | 306,6 | 0,54 | 0,15 |
| I. - IX. 2013 | 631,3 | 186,2 | 445,1 | 339,0 | 0,55 | 0,14 |
| VII. - IX. 2012 | 208,6 | 63,5 | 145,1 | 328,5 | 0,58 | 0,15 |
| VII. - IX. 2013 | 175,5 | 111,8 | 63,7 | 156,9 | 0,44 | 0,25 |

Pramen: ČSÚ, data „s dopočty“

2.1 Teritoriální skladba českého agrárního vývozu

Převážná část českého agrárního vývozu směřuje na jednotný trh EU 28. V lednu až září 2013 došlo meziročně k nepatrnému poklesu podílu EU 28 o 0,3 p. b. na 91,4 % (viz tab. 4). V rámci EU 28 byly, na rozdíl od předchozích třech let, v lednu až září 2013 nepatrně významnějšími trhy pro agrární výrobky z ČR země EU 15. Podíl původních zemí EU 15 se meziročně zvýšil o 1,9 p. b. na 46,0 %,



zatímco zastoupení nových zemí EU 13 (zemí, které vstoupily do EU v roce 2004 a později) pokleslo o 2,2 p. b. na 45,4 %.

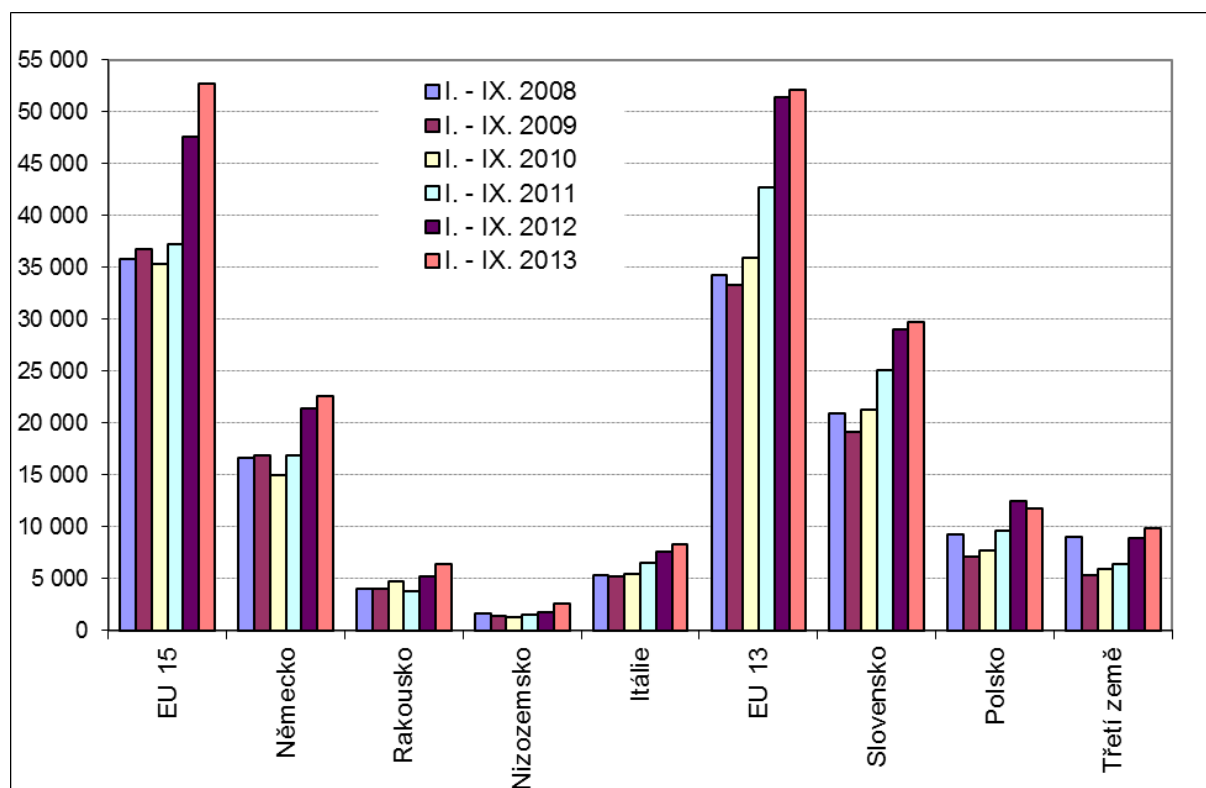
Tab. 4 – Podíl EU 28 na celkovém českém agrárním vývozu (v %)

| Teritorium | I. - IX. 2008 | I. - IX. 2009 | I. - IX. 2010 | I. - IX. 2011 | I. - IX. 2012 | I. - IX. 2013 |
|-------------------|---------------|---------------|---------------|---------------|---------------|---------------|
| EU 27 | 87,8 | 92,2 | 91,6 | 91,9 | 91,2 | 90,8 |
| EU 28 | 88,5 | 92,8 | 92,3 | 92,6 | 91,7 | 91,4 |
| EU 15 | 45,2 | 48,7 | 45,7 | 43,2 | 44,1 | 46,0 |
| EU 13 | 43,3 | 44,2 | 46,6 | 49,5 | 47,6 | 45,4 |
| EU 12 | 42,6 | 43,5 | 45,9 | 48,8 | 47,1 | 44,9 |
| Chorvatsko | 0,7 | 0,7 | 0,7 | 0,7 | 0,5 | 0,6 |
| Třetí země | 11,5 | 7,2 | 7,7 | 7,4 | 8,3 | 8,6 |

Pramen: ČSÚ, data „s dopočty“

Největší podíl na českém agrárním vývozu zaujímají stabilně Slovensko (s podílem 26,0 % v lednu až září 2013), Německo (19,7 %) a Polsko (10,3 %), dále s řádově nižšími podíly Itálie (7,2 %) a Rakousko (5,6 %). Z třetích zemí má pak pro ČR největší význam Rusko (1,5 %). Širší přehled hlavních odběratelů agrárních výrobků z ČR v lednu až září 2013 jak v rámci EU 28, tak v rámci skupiny třetích zemí je uveden v přílohové tab. 5. Přehled nejvýznamnějších odběratelů v samotném 3. čtvrtletí roku 2013 obsahuje přílohová tab. 7.

Graf 2 – Agrární vývoz ČR do vybraných zemí v lednu až září 2008 až 2013 (v mil. Kč)



Pramen: ČSÚ, data „s dopočty“

V meziročním porovnání se v lednu až září 2013 nejvýrazněji zvýšila hodnota českého agrárního vývozu do Německa (o 1,2 mld. Kč, tj. o 5,5 %, na 22,6 mld. Kč), Rakouska (o 1,1 mld. Kč,



tj. o 21,5 %, na 6,4 mld. Kč), Nizozemska (o 861,5 mil. Kč, tj. o necelou jednu polovinu, na 2,6 mld. Kč), dále na Slovensko, do Itálie, Spojeného království a Francie (u posledních dvou uvedených zemí vykázal nárůst v procentickém vyjádření 20 % a 19 %). Vysokou dynamiku meziročního nárůstu vykázal také export do Bulharska (o téměř jednu polovinu na 1,1 mld. Kč).

Naproti tomu k meziročnímu poklesu hodnoty českého agrárního vývozu došlo v prvních třech čtvrtletích roku 2013 především do Polska (o 727,7 mil. Kč, což však v procentech představovalo relativně mírných 5,8 %) a Dánska (o 384,7 mil. Kč, tj. o 41,8 %).

2.2 Teritoriální skladba českého agrárního dovozu

Hodnocení teritoriální struktury dovozu je závislé na tom, zda je za kritérium určení dodavatele považována země původu nebo odeslání (viz tab. 5).

V prvním případě činil podíl EU 28 v lednu až září 2013 na celkovém českém agrárním importu 86,0 %, tj. o 0,8 p. b. více než ve stejném období předchozího roku. V případě druhém zaujímala EU 28 ve sledovaném období 92,7 %, což je o 0,3 p. b. více než v lednu až září 2012. Pokud sledujeme dovoz podle země původu, tak se v lednu až září 2013 meziročně zvýšila participace jak EU 13, tak v menší míře i EU 15. Je-li kritériem dovozu země odeslání, došlo ke zvýšení podílu pouze u EU 13, a to na dosavadní maximum ve výši 31,2 %, zatímco podíl EU 15 poklesl na 61,5 %, tj. naopak na minimum.

Výraznější rozdíl v zastoupení podle uvedeného kritéria je přirozeně u zemí EU 15, které jsou častěji zeměmi, přes které do ČR zboží ze třetích zemí směřuje.

Tab. 5 – Podíl EU 28 na celkovém českém agrárním dovozu (v %)

| Kritérium | Teritorium | I. - IX. 2008 | I. - IX. 2009 | I. - IX. 2010 | I. - IX. 2011 | I. - IX. 2012 | I. - IX. 2013 |
|------------------------|-------------------|------------------|------------------|------------------|------------------|------------------|------------------|
| Podle země původu | EU 27 | 84,3 | 86,1 | 85,7 | 84,8 | 85,1 | 85,8 |
| | EU 28 | 84,7 | 86,1 | 85,8 | 84,9 | 85,2 | 86,0 |
| | EU 15 | 57,4 | 57,7 | 58,0 | 56,8 | 56,3 | 56,4 |
| | EU 13 | 27,3 | 28,5 | 27,8 | 28,1 | 29,0 | 29,6 |
| | EU 12 | 26,9 | 28,4 | 27,7 | 28,0 | 28,9 | 29,5 |
| | Chorvatsko | 0,4 | 0,1 | 0,1 | 0,1 | 0,1 | 0,1 |
| | Třetí země | 15,3 | 13,9 | 14,2 | 15,1 | 14,8 | 14,0 |
| Podle země odeslání *) | EU 27 | 92,6 | 93,5 | 93,2 | 92,9 | 92,3 | 92,7 |
| | EU 28 | 93,0 | 93,6 | 93,3 | 93,0 | 92,4 | 92,7 |
| | EU 15 | 64,3 | 64,1 | 64,0 | 63,6 | 62,1 | 61,5 |
| | EU 13 | 28,7 | 29,5 | 29,3 | 29,3 | 30,3 | 31,2 |
| | EU 12 | 28,3 | 29,4 | 29,2 | 29,2 | 30,2 | 31,1 |
| | Chorvatsko | 0,4 | 0,1 | 0,1 | 0,1 | 0,1 | 0,1 |
| | Třetí země | 7,0 | 6,4 | 6,7 | 7,0 | 7,6 | 7,3 |

Pozn.: *) Data ČSÚ získaná prostřednictvím "Intranetového prohlížeče databází Mze - Celní statistiky".

Pramen: ČSÚ, data „s dopočty“

V dalších částech textu je již teritoriální skladba sledována výhradně podle země původu. Hlavními dodavateli agrárních výrobků do ČR jsou dlouhodobě v první řadě Německo (s podílem 23,5 % v lednu až září 2013) a Polsko (15,4 %). Za nimi se pak, již s jednomístnými podíly, řadí Slovensko (8,4 %), Nizozemsko (6,6 %) a Itálie (5,3 %). Největšími mimounijními dodavateli jsou



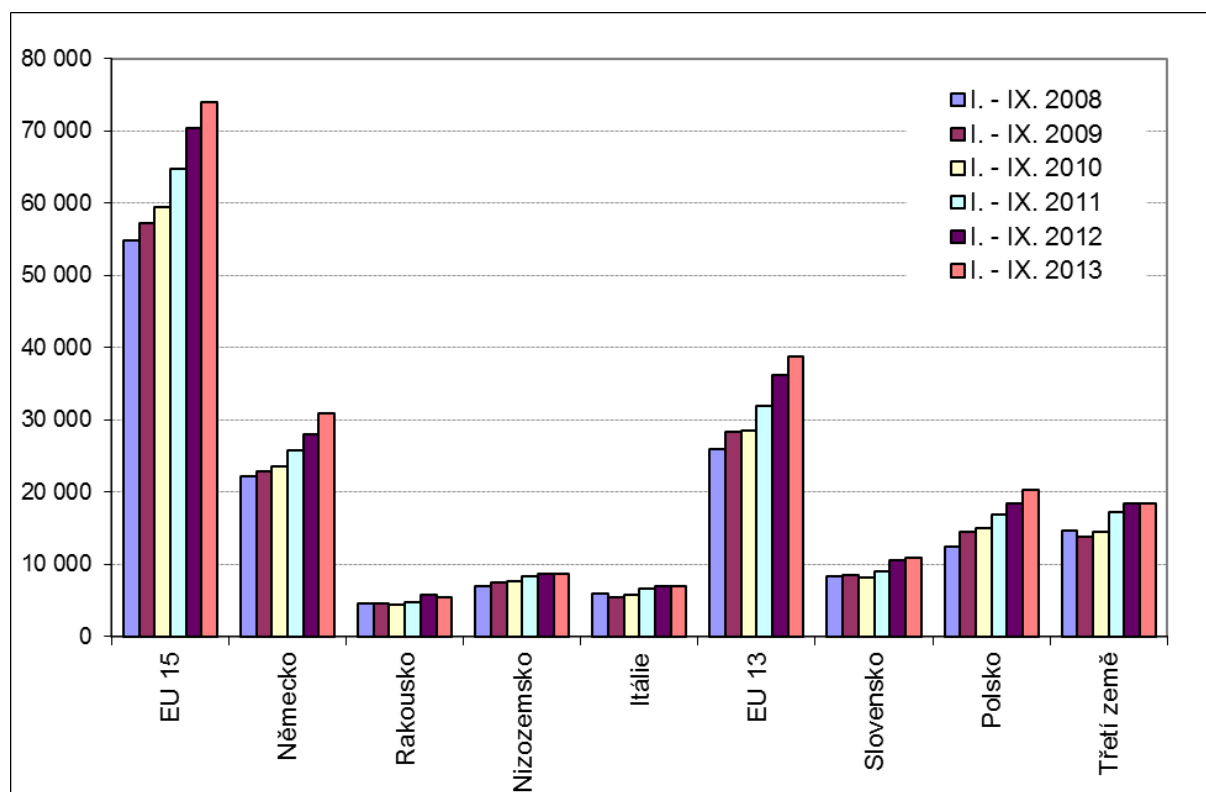
Brazílie, Čína a Turecko. Přehled hlavních dodavatelů agrárních výrobků do ČR v lednu až září 2013 jak v rámci EU 28, tak v rámci třetích zemí je uveden v tab. 4 v příloze. Výčet zemí za samotné 3. čtvrtletí obsahuje přílohová tab. 6.

V meziročním porovnání se v lednu až září 2013 nejméně zvýšila hodnota českého agrárního dovozu z Německa (o 2,9 mld. Kč, tj. o jednu desetinu, na 30,9 mld. Kč), Polska (o 1,8 mld. Kč, tj. o jednu desetinu, na 20,3 mld. Kč) a Španělska (o 588,2 mil. Kč, tj. o jednu desetinu, na 6,7 mld. Kč).

Vysoký nárůst hodnoty dovozu vykázala ČR také ze Slovenska (o 458,7 mil. Kč na 11,0 mld. Kč), Francie (o 311,3 mil. Kč na 4,9 mld. Kč) a Belgie (o 253,6 mil. Kč na 3,9 mld. Kč), nicméně v procentickém vyjádření představovaly tyto přírůstky již nárůst spíše průměrný (v rozmezí 4,3 až 6,9 %). O výrazných 56 % však vzrostl např. dovoz z Bulharska, o 115 % z Ruska a o 52 % z Ukrajiny, což jsou však méně významné dodavatele agrárního zboží do ČR.

Naopak k meziročnímu poklesu hodnoty českého agrárního dovozu došlo v lednu až září 2013 z Brazílie (o 537,7 mil. Kč, tj. o 17,6 % na 2,5 mld. Kč), Rakouska (o 393,3 mil. Kč, tj. o 6,8 %, na 5,4 mld. Kč), Maďarska (o 225,6 mil. Kč, tj. o 4,1 %, na 5,2 mld. Kč) a Dánska (o 146,3 mil. Kč, tj. o 8,6 %, na 1,5 mld. Kč).

Graf 3 – Agrární dovoz ČR z vybraných zemí v lednu až září 2008 až 2013 (v mil. Kč)



Pramen: ČSÚ, data „s dopočty“

2.3 Teritoriální skladba bilance českého AZO

Přehled zemí, se kterými dosáhla ČR v AZO v lednu až září 2013 nejvyšších bilančních schodků a přebytků je uveden v tab. 6.



Tab. 6 – Hlavní netto-dodavatelé a netto-odběratelé agrárních výrobků do/z ČR v lednu až září 2013 (v mil. Kč)

| Země | I. - IX. 2012 | I. - IX. 2013 | Rozdíl |
|-------------------------|---------------|---------------|-----------------|
| Netto-dodavatelé | | | |
| Polsko | -5 980,3 | -8 469,6 | -2 489,3 |
| Německo | -6 554,1 | -8 242,8 | -1 688,7 |
| Nizozemsko | -6 905,0 | -6 097,1 | 807,9 |
| Španělsko | -5 241,9 | -5 674,3 | -432,4 |
| Brazílie | -3 042,1 | -2 493,4 | 548,7 |
| Belgie | -1 981,4 | -2 252,1 | -270,7 |
| Čína | -1 455,8 | -1 487,1 | -31,3 |
| Francie | -1 625,1 | -1 381,5 | 243,6 |
| Turecko | -1 300,2 | -1 196,8 | 103,4 |
| Dánsko | -775,2 | -1 013,5 | -238,3 |
| Spojené státy | -819,8 | -806,9 | 12,9 |
| Řecko | -844,5 | -793,8 | 50,7 |
| Ekvádor | -583,1 | -663,8 | -80,7 |
| Netto-odběratelé | | | |
| Slovensko | 18 444,3 | 18 768,0 | 323,7 |
| Spojené království | 1 310,9 | 1 850,5 | 539,6 |
| Rumunsko | 1 385,6 | 1 572,6 | 187,0 |
| Rusko | 1 564,9 | 1 517,7 | -47,2 |
| Itálie | 581,7 | 1 256,3 | 674,6 |
| Rakousko | -527,4 | 994,5 | 1 521,9 |
| Švédsko | 371,1 | 578,7 | 207,6 |
| Japonsko | 284,8 | 511,2 | 226,4 |
| Bulharsko | 341,4 | 481,5 | 140,1 |
| Chorvatsko | 385,6 | 445,1 | 59,5 |
| Libanon | 444,9 | 408,0 | -36,9 |
| Ukrajina | 496,7 | 405,9 | -90,8 |
| Slovinsko | 524,2 | 393,5 | -130,7 |

Pramen: ČSÚ, data „s dopočty“.

V porovnání se stejným obdobím roku 2012 se meziročně zlepšila zejména bilance českého agrárního obchodu s Rakouskem (změna netto-dovozu ve výši 527,4 mil. Kč na netto-vývoz ve výši 994,5 mil. Kč), s Nizozemskem (pokles netto-dovozu o 807,9 mil. Kč), Itálií (nárůst netto-vývozu o 674,7 mil. Kč), Brazílií (pokles netto-dovozu o 548,7 mil. Kč), Spojeným královstvím (nárůst netto-vývozu o 539,6 mil. Kč) a Slovenskem (nárůst netto-vývozu o 323,7 mil. Kč). Z grafu 4 je patrná neustálená bilance českého agrárního obchodu s Rakouskem a Itálií, které patří z hlediska obratu AZO k nejvýznamnějším obchodním partnerům ČR.

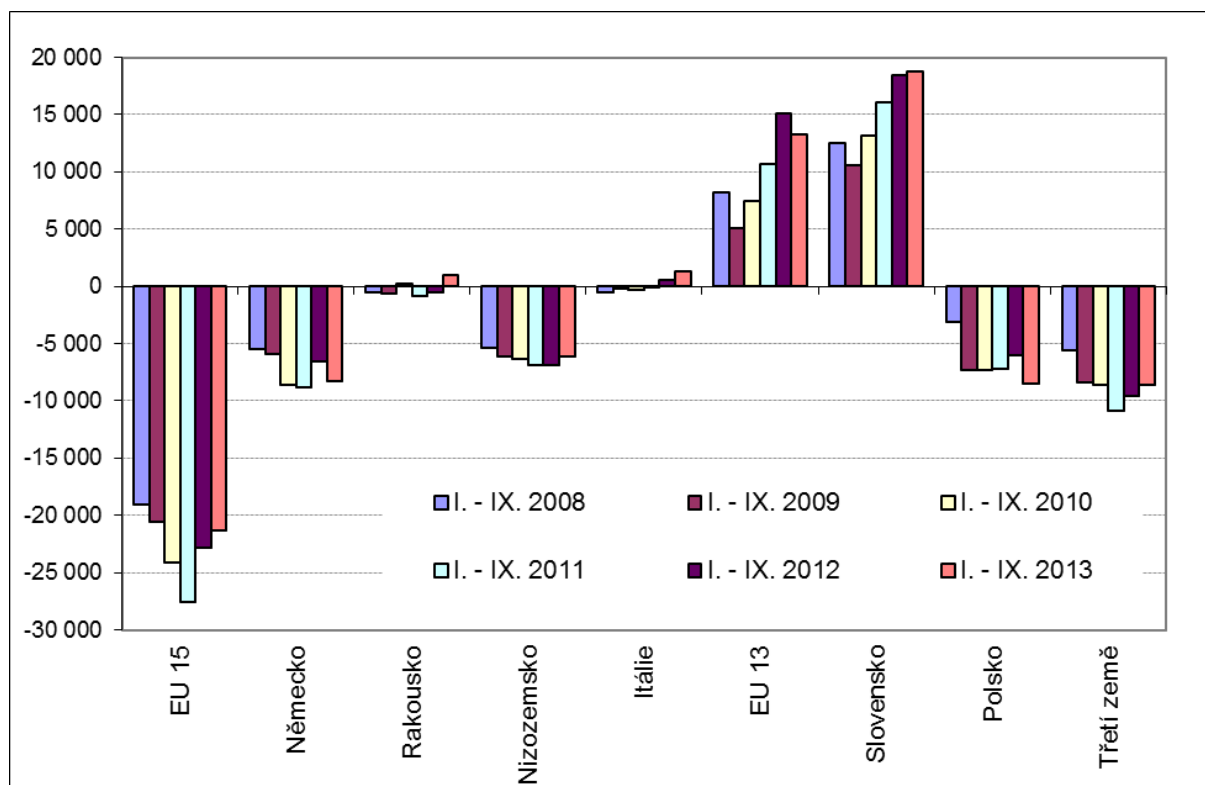
Naopak meziroční zhoršení zaznamenala v lednu až září 2013 v první řadě bilance českého obchodu s AZO s Polskem a Německem, dále Španělskem, Belgií a Dánskem. V obchodě se všemi těmito zeměmi, které patří k hlavním čistým dodavatelům agrárního zboží do ČR, došlo k nárůstu bilančního schodku.

V případě Polska byly rozhodujícími vlivy změny bilance českého agrárního obchodu nárůst hodnoty netto-dovozu „sýrů a tvarohů“, „pekařských výrobků, pečiva, sušenek, oplatek apod.“, „masa a drobnů drůbeže“ a „vepřového masa“ (naproti tomu ale do Polska vzrostla hodnota netto-vývozu „řepkového oleje“, „pšenice“ a „sladu“). Z Německa se zvýšil netto-dovoz „sójových pokrutin“ a „sýrů a



tvárou“ a poklesl netto-vývoz „pšenice“ a „kukuřice“ (naopak do něj ale vzrostl čistý vývoz „semen řepky“ a „řepkových pokrutin“).

Graf 4 – Bilance AZO ČR s vybranými zeměmi v lednu až září 2008 až 2013 (v mil. Kč)



Pramen: ČSÚ, data „s dopočty“

2.4 Agrární obchod ČR se státy EU 28

Hodnota českého agrárního exportu do EU 28 se v lednu až září 2013 meziročně zvýšila o 5,8 mld. Kč, tj. o 5,9 %, zatímco hodnota českého agrárního dovozu z EU 28 vzrostla o 6,1 mld. Kč, tj. o 5,7 % (viz tab. 7). Vzhledem k vyššímu přírůstku hodnoty na straně dovozu nežli vývozu se ve sledovaném období meziročně prohloubila bilance českého agrárního obchodu na jednotném trhu EU 28 o 294,8 mil. Kč na 8,1 mld. Kč, což je však stále vzhledem k předchozím letům relativně příznivá hodnota. V důsledku nižší dynamiky nárůstu dovozu vzhledem k vývozu se nepatrně zvýšil stupeň krytí dovozu vývozem na mimořádně vysokých 92,9 %.

V samotném 3. čtvrtletí roku 2013 byla v rámci obchodu s EU 28 na straně vývozu v porovnání s dovozem vykázána nejen vyšší dynamika růstu, ale i vyšší hodnota tohoto přírůstku. Český agrární export do EU 28 byl meziročně vyšší o 3,0 mld. Kč, tj. o 9,1 %, zatímco český agrární dovoz z EU 28 vzrostl o 2,4 mld. Kč, tj. o 6,5 %. Schodek bilance českého agrárního obchodu s EU 28 se ve 3. čtvrtletí roku 2013 vzhledem k 3. čtvrtletí roku 2012 snížil o cca jednu pětinu na 2,8 mld. Kč a stupeň krytí dovozu vývozem se zvýšil o 2,3 p. b. na 92,8 %.

Z grafu 5 je patrné, že od začátku roku se hodnota a směr českého agrárního vývozu a dovozu vyvíjely mezičtvrtletně zhruba shodně. Vzhledem k vysokému zastoupení EU 28 na celkovém českém AZO kopíruje ve velké míře vývoj v grafu 5 vývoj celkového AZO ČR uvedený v grafu 1.



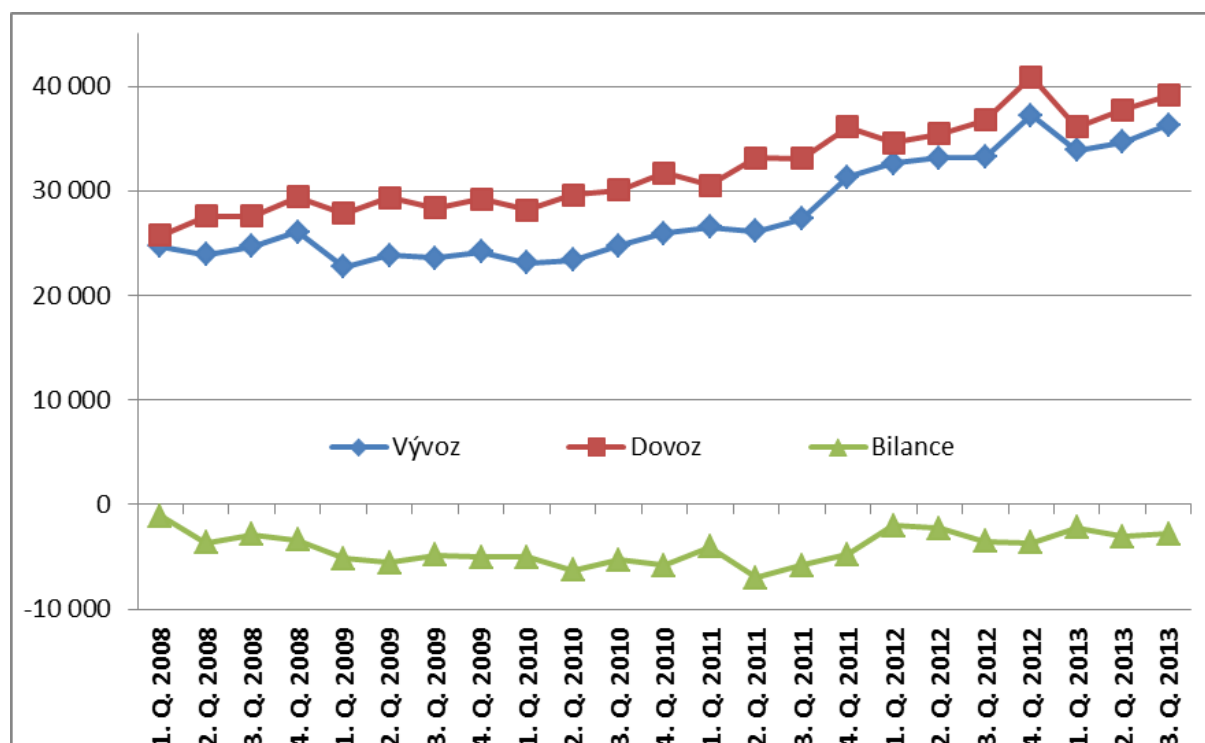
Tab. 7 – Český agrární obchod s ostatními členy EU 28 v lednu až září 2008 až 2013 (v mil. Kč)

| Ukazatel | I. - IX. 2008 | I. - IX. 2009 | I. - IX. 2010 | I. - IX. 2011 | I. - IX. 2012 | I. - IX. 2013 |
|---|------------------|------------------|------------------|------------------|------------------|------------------|
| Obrat | 151 011,4 | 155 670,4 | 159 145,4 | 176 805,9 | 205 805,2 | 217 772,8 |
| Vývoz | 70 095,3 | 70 095,3 | 71 269,9 | 79 989,1 | 99 018,6 | 104 855,0 |
| Dovoz | 80 916,1 | 85 575,1 | 87 875,5 | 96 816,7 | 106 786,6 | 112 917,9 |
| Bilance | -10 820,8 | -15 479,7 | -16 605,6 | -16 827,6 | -7 768,1 | -8 062,9 |
| Stupeň krytí dovozu vývozem (%) | 86,6 | 81,9 | 81,1 | 82,6 | 92,7 | 92,9 |
| Podíl obratu AZO na obratu celkového ZO (%) | 5,3 | 6,7 | 5,9 | 5,8 | 6,4 | 6,8 |
| Podíl agrárního vývozu na celkovém vývozu (%) | 4,3 | 5,2 | 4,6 | 4,5 | 5,3 | 5,6 |
| Podíl agrárního dovozu na celkovém dovozu (%) | 6,5 | 8,7 | 7,8 | 7,6 | 8,0 | 8,5 |
| Podíl netto-dovozu na dovozu (%) | 13,4 | 18,1 | 18,9 | 17,4 | 7,3 | 7,1 |

Pramen: ČSÚ, data „s dopočty“

V důsledku stagnace celkového zahraničně obchodního obratu ČR s ostatními státy EU 28 se zvýšila participace agrárních výrobků na něm, a to v případě exportu o 0,3 p. b na 5,6 % a v případě importu o 0,5 p. b. na 8,5 %. Vývoj českého agrárního obchodu s EU 28 v lednu až září 2012 a 2013 podle měsíců uvádí přílohová tab. 2.

Graf 5 – Vývoj českého agrárního obchodu s EU 28 v letech 2008 až 2013 podle čtvrtletí (v mil. Kč)



Pramen: ČSÚ, data „s dopočty“



**Nejvýznamnější položky českého agrárního obchodu se státy EU 28 v lednu až září 2013
a jejich podíl na celkovém agrárním obchodu ČR s těmito státy:**

| Vývoz | | | |
|--------------|---|----------------|----------|
| KN | Název komodity | mil. Kč | % |
| 2402 | Doutníky, doutníčky a cigarety z tabáku nebo náhražek | 6 479,0 | 6,6 |
| 0401 | Mléko a smetana nezahuštěné, neslazené | 5 364,3 | 5,4 |
| | <i>z toho 0401 20 99 "mléko v balení nad 2 litry, tuk 3 až 6 %"</i> | 3 476,7 | 3,5 |
| 1001 | Pšenice | 5 203,7 | 5,3 |
| 1514 | Olej řepkový nebo hořčičný | 5 195,2 | 5,3 |
| | <i>z toho 1514 11 a 19 "řepkový olej s nízkým obsahem kyseliny erukové"</i> | 5 137,1 | 5,2 |
| 1905 | Zboží pekařské, pečivo, oplatky, sušenky apod. | 4 678,1 | 4,7 |
| 1205 | Semena řepky olejky, i drcená | 3 771,4 | 3,8 |
| 2106 | Přípravky potravinové jiné | 3 768,2 | 3,8 |
| 1806 | Čokoláda a ostatní potravinové přípravky s kakaem | 3 598,2 | 3,7 |
| 2309 | Přípravky používané k výživě zvířat | 3 435,0 | 3,5 |
| 2203 | Pivo | 2 853,1 | 2,9 |
| 0406 | Sýry a tvaroh | 2 645,3 | 2,7 |
| | <i>z toho 0406 90 99 "sýry ostatní, tuk více než 40 %"</i> | 663,4 | 0,7 |
| | <i>0406 10 20 "čerstvé sýry, tuk max. 40 %"</i> | 602,6 | 0,6 |
| 1701 | Cukr třtinový nebo řepný, sacharóza chemicky čistá | 2 443,6 | 2,5 |
| 1704 | Cukrovinky bez kakaa (vč. bílé čokolády) | 2 327,9 | 2,4 |
| 0102 | Dobytěk hovězí živý | 2 161,7 | 2,2 |
| 2202 | Voda vč. minerální a sodovky slazené (ne šťávy) - limonády | 2 153,7 | 2,2 |
| 0203 | Maso vepřové čerstvé, chlazené nebo zmrazené | 1 805,0 | 1,8 |
| 1107 | Slad, i pražený | 1 722,7 | 1,7 |
| 1601 | Uzenky, salámy apod. | 1 641,4 | 1,7 |
| 2101 | Výtažky a koncentráty z kávy, čaje, maté apod. | 1 538,7 | 1,6 |
| | <i>z toho 2101 11 a 12 "výtažky a koncentráty z kávy"</i> | 1 457,8 | 1,5 |
| 1005 | Kukuřice | 1 455,7 | 1,5 |
| 0901 | Káva, i pražená, též dekofeinovaná | 1 403,1 | 1,4 |
| 2306 | Pokrutiny a odpad po extrahování rostlinných tuků a olejů | 1 355,9 | 1,4 |
| 0105 | Živá drůbež | 1 330,7 | 1,4 |
| 1602 | Přípravky a konzervy jiné z masa, drobbů nebo krve | 1 229,6 | 1,2 |
| 0403 | Kysané mléčné výrobky | 1 206,6 | 1,2 |
| 0207 | Maso a droby drůbeže čerstvé, chlazené nebo zmrazené | 1 177,2 | 1,2 |
| 2104 | Polévky a bujóny, přípravky pro ně, homogenizované potravinové přípravky | 1 012,9 | 1,0 |
| Dovoz | | | |
| KN | Název komodity | mil. Kč | % |
| 0203 | Maso vepřové čerstvé, chlazené nebo zmrazené | 9 602,6 | 9,0 |
| 1905 | Zboží pekařské, pečivo, oplatky, sušenky apod. | 5 515,8 | 5,2 |
| 0406 | Sýry a tvaroh | 5 146,3 | 4,8 |
| | <i>z toho 0406 90 23 "eidam"</i> | 1 107,7 | 1,0 |
| | <i>0406 10 20 "čerstvé sýry, tuk max. 40 %"</i> | 826,9 | 0,8 |
| 1806 | Čokoláda a ostatní potravinové přípravky s kakaem | 4 796,3 | 4,5 |
| 2309 | Přípravky používané k výživě zvířat | 3 421,4 | 3,2 |
| 2106 | Přípravky potravinové jiné | 3 244,7 | 3,1 |
| 2304 | Pokrutiny a odpad po extrahování sójového oleje | 2 768,8 | 2,6 |
| 0207 | Maso a droby drůbeže čerstvé, chlazené nebo zmrazené | 2 494,8 | 2,3 |
| 2204 | Víno z čerstvých hroznů, mošt vinný jiný než čísla 2009 | 2 412,5 | 2,3 |
| 2101 | Výtažky a koncentráty z kávy, čaje, maté apod. | 2 319,5 | 2,2 |
| | <i>z toho 2101 11 a 12 "výtažky a koncentráty z kávy"</i> | 2 199,3 | 2,1 |
| 2202 | Voda vč. minerální a sodovky slazené (ne šťávy) - limonády | 2 106,6 | 2,0 |



| | | | |
|-----------|---|----------------|------------|
| 1901 | Přípravky z mouky, krupice, škrobu, sladový výtažek | 1 812,8 | 1,7 |
| 2402 | Doutníky, doutníčky a cigarety z tabáku nebo náhražek | 1 738,5 | 1,6 |
| 0201+0202 | Maso hovězí čerstvé, chlazené nebo zmrazené | 1 593,8 | 1,5 |
| 0709 | Zelenina ostatní čerstvá nebo chlazená | 1 583,4 | 1,5 |
| | <i>z toho 0709 60 "papriky"</i> | <i>1 020,7</i> | <i>1,0</i> |
| 1205 | Semena řepky olejky, i drcená | 1 566,4 | 1,5 |
| 0702 | Rajčata čerstvá nebo chlazená | 1 562,8 | 1,5 |
| 1701 | Cukr třtinový nebo řepný, sacharóza chemicky čistá | 1 387,6 | 1,3 |
| 0805 | Plody citrusové čerstvé nebo sušené | 1 372,0 | 1,3 |
| 2208 | Ethylalkohol nedenaturovaný méně než 80%, destiláty a likéry | 1 364,5 | 1,3 |
| 0901 | Káva, i pražená, též dekofeinovaná | 1 364,1 | 1,3 |
| 1702 | Cukry ostatní, cukerné sirupy, karamel, umělý med | 1 351,5 | 1,3 |
| | <i>z toho 1702 30 a 40 "glukóza a glukózový sirup (s max. 40 % fruktózy)"</i> | <i>1 101,8</i> | <i>1,0</i> |
| 1517 | Margarin, směsi a přípravky pokrmových tuků a olejů | 1 308,8 | 1,2 |
| 0405 | Máslo, mléčné pomazánky a jiné tuky z mléka | 1 235,8 | 1,2 |
| 0602 | Rostliny živé ostatní, řízky, rouby, podhoubí | 1 228,2 | 1,2 |
| 1514 | Olej řepkový nebo hořčičný | 1 219,4 | 1,1 |
| 2103 | Omáčky, přípravky pro omáčky, ochucovadla, hořčice | 1 207,6 | 1,1 |
| 1602 | Přípravky a konzervy jiné z masa, drobů nebo krve | 1 123,7 | 1,1 |
| 1704 | Cukrovinky bez kakaa (vč. bílé čokolády) | 1 106,9 | 1,0 |

2.5 Agrární obchod ČR se třetími zeměmi

Obrat českého AZO ČR s třetími zeměmi se v lednu až září 2013 v meziročním porovnání zvýšil o 886,0 mil. Kč, tj. o 3,2 % (viz tab. 8) pouze v důsledku vyšší hodnoty vývozu o 931,3 mil. Kč, tj. o 10,4 %, neboť hodnota dovozu naopak nepatrně poklesla (o 45,2 mil. Kč, tj. o 0,2 %). Záporná bilance českého AZO s třetími zeměmi se snížila vlivem tohoto vývoje o 976,5 mil. Kč na 8,6 mld. Kč a dlouhodobě nízký stupeň krytí dovozu vývozem vzrostl o 5,2 p. b. na 53,6 %. Podíl čistého dovozu na celkovém dovozu poklesl v lednu až září 2013 na 46,4 %.

Ve 3. čtvrtletí roku 2013 došlo meziročně k nárůstu českého agrárního vývozu do třetích zemí o 283,9 mil. Kč, tj. o 9,7 % při současném, méně výrazném, růstu na straně dovozu o 171,0 mil. Kč, tj. o 2,9 %. Bilanční schodek AZO ČR se tak snížil o 112,9 mil. Kč na 2,8 mld. Kč a stupeň krytí dovozu vývozem se zlepšil o 3,3 p. b. na 53,6 %. Nicméně z grafu 6 je patrné, že obvyklý mezičtvrtletní pokles schodku bilance ve 3. čtvrtletí vzhledem k 2. čtvrtletí nebyl v roce 2013 tak výrazný.



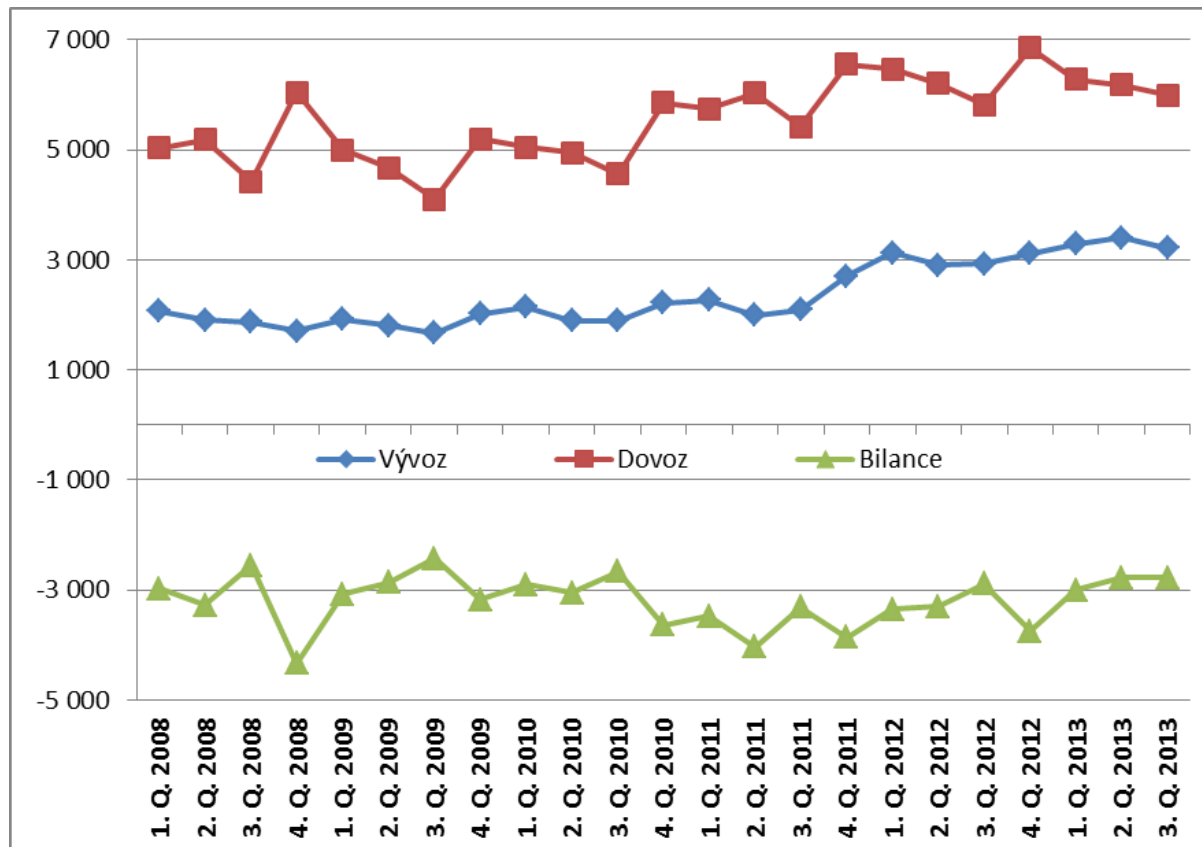
Tab. 8 – Český AZO s třetími zeměmi v lednu až září 2008 až 2013 (v mil. Kč)

| Ukazatel | I. - IX. 2008 | I. - IX. 2009 | I. - IX. 2010 | I. - IX. 2011 | I. - IX. 2012 | I. - IX. 2013 |
|---|------------------|------------------|------------------|------------------|------------------|------------------|
| Obrat | 23 727,9 | 19 167,5 | 20 505,9 | 23 544,4 | 27 465,5 | 28 351,5 |
| Vývoz | 9 070,6 | 5 399,4 | 5 944,3 | 6 357,3 | 8 963,5 | 9 894,8 |
| Dovoz | 14 657,3 | 13 768,1 | 14 561,6 | 17 187,1 | 18 502,0 | 18 456,8 |
| Bilance | -5 586,7 | -8 368,7 | -8 617,2 | -10 829,8 | -9 538,5 | -8 562,0 |
| Stupeň krytí dovozu vývozem (%) | 61,9 | 39,2 | 40,8 | 37,0 | 48,4 | 53,6 |
| Podíl obratu AZO na obratu celkového ZO (%) | 2,8 | 2,7 | 2,2 | 2,2 | 2,4 | 2,5 |
| Podíl agrárního vývozu na celkovém vývozu (%) | 3,4 | 2,3 | 2,1 | 1,8 | 2,1 | 2,2 |
| Podíl agrárního dovozu na celkovém dovozu (%) | 2,5 | 2,9 | 2,3 | 2,4 | 2,5 | 2,6 |
| Podíl netto-dovozu na dovozu (%) | 38,1 | 60,8 | 59,2 | 63,0 | 51,6 | 46,4 |

Pramen: ČSÚ, data „s dopočty“

Dlouhodobě nízký podíl zemědělsko-potravinářských výrobků na celkovém AZO ČR s třetími zeměmi se v lednu až září 2013 v porovnání se stejným obdobím roku 2012 nepatrně zvýšil. Na straně vývozu činil 2,2 % a na straně dovozu dosáhl 2,6 %. Celkový vývoz ČR do třetích zemí vzrostl o 3,2 % a celkový dovoz ČR ze třetích zemí poklesl o 3,3 %. Vývoj českého agrárního extraobchodu v lednu až září 2012 a 2013 podle měsíců uvádí přílohová tab. 3.

Graf 6 – Vývoj českého AZO s třetími zeměmi v letech 2008 až 2013 podle čtvrtletí (v mil. Kč)



Pramen: ČSÚ, data „s dopočty“



Nejvýznamnější položky AZO ČR s třetími zeměmi v lednu až září 2013 a jejich podíl na celkovém AZO s těmito zeměmi:

Vývoz

| KN | Název komodity | mil. Kč | % |
|------|---|---------|-----|
| 2203 | Pivo | 928,8 | 9,4 |
| 0402 | Mléko a smetana zahuštěné nebo slazené | 869,4 | 8,8 |
| | <i>z toho 0402 10 "sušené odstředěné mléko"</i> | 513,3 | 5,2 |
| 2309 | Přípravky používané k výživě zvířat | 868,4 | 8,8 |
| 1701 | Cukr třtinový nebo řepný, sacharóza chemicky čistá | 695,9 | 7,0 |
| 0406 | Sýry a tvaroh | 543,2 | 5,5 |
| | <i>z toho 0406 90 88 "sýry ostatní, tuk max. 40 %, obsah vody v tukuprosté sušině 62 % až 72 %"</i> | 333,6 | 3,4 |
| 0404 | Syrovátka, i slazená | 490,5 | 5,0 |
| 2106 | Přípravky potravinové jiné | 436,3 | 4,4 |
| 2402 | Doutníky, doutníčky a cigarety z tabáku nebo náhražek | 395,4 | 4,0 |
| 1905 | Zboží pekařské, pečivo, oplatky, sušenky apod. | 383,6 | 3,9 |
| 1302 | Šťávy a výtažky rostlin, pektiny apod. | 372,2 | 3,8 |
| 1107 | Slad, i pražený | 368,8 | 3,7 |
| 1704 | Cukrovinky bez kaka (vč. bílé čokolády) | 349,0 | 3,5 |
| 1210 | Šišťice chmelové čerstvé, sušené apod., lupulin | 319,2 | 3,2 |
| 0407 | Vejce ve skořápkách čerstvá, konzervovaná, vařená | 308,8 | 3,1 |
| 0102 | Dobytěk hovězí živý | 236,9 | 2,4 |
| 1207 | Semena a plody olejnaté ostatní, i drcené | 220,1 | 2,2 |
| | <i>z toho 1207 91 "semena máku"</i> | 219,4 | 2,2 |
| 2208 | Ethylalkohol nedenaturovaný méně než 80%, destiláty a likéry | 170,2 | 1,7 |
| 1904 | Výrobky z obilí získané bobtnáním, pražením, obilná zrna jinak připravená | 145,9 | 1,5 |
| 2104 | Polévky a bujóny, přípravky pro ně, homogenizované potravinové přípravky | 142,4 | 1,4 |
| | <i>z toho 2104 "homogenizované potravinové přípravky"</i> | 107,8 | 1,1 |
| 1806 | Čokoláda a ostatní potravinové přípravky s kakaem | 139,8 | 1,4 |

Dovoz

| KN | Název komodity | mil. Kč | % |
|------|--|---------|-----|
| 2106 | Přípravky potravinové jiné | 1 325,3 | 7,3 |
| 0803 | Banány vč. plentejnů čerstvé nebo sušené | 1 307,0 | 7,2 |
| 0207 | Maso a droby drůbeže čerstvé, chlazené nebo zmrazené | 842,5 | 4,7 |
| 0901 | Káva, i pražená, též dekofeinovaná | 824,6 | 4,6 |
| 0304 | Filé aj. maso rybí čerstvé, chlazené nebo zmrazené | 816,6 | 4,5 |
| 2401 | Tabák nezpracovaný, odpad tabákový | 668,7 | 3,7 |
| 0302 | Ryby čerstvé nebo chlazené (ne filé aj. rybí maso) | 532,7 | 3,0 |
| 2204 | Víno z čerstvých hroznů, mošt vinný jiný než čísla 2009 | 528,4 | 2,9 |
| 0802 | Ovoce skořápkové ostatní čerstvé nebo sušené, i loupané | 520,3 | 2,9 |
| | <i>z toho 0802 11, 12, 21 a 22 "mandle" a "lískové oříšky"</i> | 448,7 | 2,5 |
| 0806 | Hrozny vinné čerstvé nebo sušené | 499,6 | 2,8 |
| 2008 | Ovoce a ořechy jinak upravené nebo konzerv., i s cukrem nebo s alkoholem | 470,7 | 2,6 |
| 2309 | Přípravky používané k výživě zvířat | 466,0 | 2,6 |
| 1604 | Přípravky a konzervy z ryb, kaviár a jeho náhražky | 436,2 | 2,4 |
| 0805 | Plody citrusové čerstvé nebo sušené | 412,6 | 2,3 |
| 0210 | Maso a droby solené, sušené nebo uzené, moučky a prášky | 369,2 | 2,0 |
| 1302 | Šťávy a výtažky rostlin, pektiny apod. | 334,1 | 1,9 |
| 1602 | Přípravky a konzervy jiné z masa, drobů nebo krve | 323,6 | 1,8 |
| 2208 | Ethylalkohol nedenaturovaný méně než 80%, destiláty a likéry | 322,6 | 1,8 |
| 2304 | Pokrutiny a odpad po extrahování sójového oleje | 314,6 | 1,7 |
| 0702 | Rajčata čerstvá nebo chlazená | 265,7 | 1,5 |



| | | | |
|------|---|----------------|------------|
| 0504 | Střeva, měchýře, žaludky a celé části zvířat (ne ryb) | 264,2 | 1,5 |
| 2101 | Výtažky, esence a koncentráty z kávy, čaje, maté apod. <i>z toho 2101 11 a 12 "výtažky a koncentráty z kávy"</i> | 254,6 226,4 | 1,4 1,3 |
| 2202 | Voda vč. minerální a sodovky slazené (ne šťávy) | 242,2 | 1,3 |
| 1006 | Rýže | 229,2 | 1,3 |
| 0709 | Zelenina ostatní čerstvá nebo chlazená <i>z toho 0709 60 "papriky"</i> | 191,6 158,8 | 1,1 0,9 |
| 0804 | Datle, fíky, ananas, avokádo, kvajáva, mango a mangostany <i>z toho 0804 30 "ananas"</i> | 189,7 99,0 | 1,1 0,5 |

3 Komoditní skladba AZO ČR

Komoditní struktura českého AZO v členění podle kapitol HS v prvních třech čtvrtletích roku 2012 a 2013 je obsahem tab. 8 v příloze. Přílohové tab. 10 a 12 pak uvádějí komoditní skladbu AZO ČR podle kapitol HS zvlášť s EU 28 a zvlášť s třetími zeměmi. Tab. 14, 16 a 18 představují obdobně komoditní skladbu českého AZO celkem, s EU 28 a s třetími zeměmi samostatně za samotné 3. čtvrtletí let 2012 a 2013.

Tab. 23 až 27 jsou přehledem vývozu, dovozu a bilancí u vybraných komoditních agregací na úrovni 4-místného kódu HS v rámci AZO celkem a pro vybraná teritoria a země, a to jak ve finančním, tak množstevním vyjádření.

3.1 Komoditní skladba českého agrárního vývozu

Největší podíl na hodnotě českého agrárního exportu měly v lednu až září 2013 „cigarety“, „nezahuštěné mléko a smetana“, „pšenice“, „řepkový olej s nízkým obsahem kyseliny erukové (dále jen řepkový olej)“, „pekařské zboží, pečivo, sušenky, oplatky apod.“, „přípravky k výživě zvířat“, „potravinové přípravky jiné“¹, „pivo“, „semena řepky“, „čokoláda a ostatní potravinové přípravky s kakaem“, „sýry a tvaroh“, „cukr“, „cukrovinky“, „živý skot“, „limonády“, „slad“, „zahuštěné mléko a smetana“, „vepřové maso“ a „uzenky a salámy“.

Hlavní české exportní komodity za leden až září 2013 uvádí přílohová tab. 28. Za samotné 3. čtvrtletí 2013 jsou nejvíce vyvážené komodity uvedeny v přílohové tab. 30. V porovnání s 2. čtvrtletím se mezi nimi objevily také vedle „uzenek a salámů“ např. „jiné přípravky a konzervy z masa, drobů nebo krve“ (HS 1602). Jejich vývoz (množství i hodnota) vykazuje již delší dobu rostoucí trend a ve 3. čtvrtletí 2013 byl nárůst jejich exportu mimořádně vysoký.

V meziročním porovnání se v prvních třech čtvrtletích roku 2013 zvýšila nejvíce hodnota exportu „pekařského zboží, pečiva, sušenek, oplatek apod.“ (o 929,5 mil. Kč, tj. o 22 %, na 5,1 mld. Kč), „přípravků používaných k výživě zvířat“ (o 856,7 mil. Kč, tj. o jednu čtvrtinu, na

¹ V rámci HS 2106 „potravinových přípravků jiných“ jsou nejvíce vyváženými, ale i dováženými, položkami:

KN 2106 90 92 „potravinové přípravky neobsahující mléčné tuky, sacharózu, isoglukózu, glukózu a škrob nebo obsahující méně než 1,5 % hmotnostních mléčných tuků, méně než 5 % hmotnostních sacharózy nebo isoglukózy a méně než 5 % hmotnostních glukózy nebo škrobu“

a KN 2106 90 98 „potravinové přípravky ostatní“.

Dále mezi „potravinové přípravky jiné“ patří „cukerné sirupy aromatizované nebo s barvivy“, „bílkovinné koncentráty a bílkovinné texturované látky“ a „složené alkoholické přípravky, jiné než založené na vonných látkách, používané k výrobě nápojů“.



4,3 mld. Kč), „sýrů a tvarohu“ (o 582,4 mil. Kč, tj. o 22 %, na 3,2 mld. Kč), „potravinových přípravků jiných“ (o 515,5 mil. Kč, tj. o 14 %, na 4,2 mld. Kč), „tabáku ke kouření“ (o 428,5 mil. Kč, tj. o 93 %, na 889,3 mil. Kč), „řepkových pokrutin“ (o 480,4 mil. Kč, tj. o 64 %, na 1,2 mld. Kč) a „semen řepky“ (o 406,0 mil. Kč, tj. o 12 %, na 3,8 mld. Kč). S výjimkou „semen řepky“ vykazaly uvedené komodity, resp. agregace vyšší nárůst hodnoty vývozu nežli exportovaného množství. Nejvíce patrný rozdíl byl u „řepkových pokrutin“ a „přípravků používaných k výživě zvířat“, jejichž export v peněžním vyjádření byl meziročně vyšší o 64 %, resp. o 25 %, zatímco v množstevním vyjádření vzrostl o 28 %, resp. o 2 %, tj. mnohem menší měrou.

Naopak nejvýraznější meziroční pokles hodnoty exportu byla zaznamenán v lednu až září 2013 u „cukru“ (o 993,8 mil. Kč, tj. o 24 %, na 3,1 mld. Kč), „pšenice“ (o 938,7 mil. Kč, tj. o 15 %, na 5,2 mld. Kč), „ječmene“ (o 732,6 mil. Kč, tj. o 45 %, na 897,5 mil. Kč), „kukuřice“ (o 466,8 mil. Kč, tj. o necelou jednu čtvrtinu, na 1,5 mld. Kč), „kávy“ (o 323,5 mil. Kč, tj. o 18 %) a „řepkového oleje“ (o 286,2 mil. Kč, tj. o 5%, na 5,1 mld. Kč). U všech uvedených obilovin byl pokles hodnoty vývozu tlumen meziročním nárůstem vývozních cen, zatímco u „cukru“, „kávy“ a „řepkového oleje“ ovlivnily vývoj jejich exportu naopak meziročně nižší ceny. V důsledku toho se např. množstevní objem vyvážené „kávy“ meziročně téměř nezměnil. U „řepkového oleje“ došlo dokonce k mírnému 5% poklesu hodnoty exportu při současném mírném 3% navýšení jeho exportovaného množství.

3.2 Komoditní skladba českého agrárního dovozu

Hlavními dováženými položkami byly v lednu až září 2013 „vepřové maso“, „pekařské zboží, pečivo, sušenky, oplatky apod.“, „sýry a tvaroh“, „čokoláda a ostatní potravinové přípravy s kakaem“, „potravinové přípravy jiné“, „přípravy používané k výživě zvířat“, „maso a droby drůbeže“, „sójové pokrutiny“, „víno“, „výtažky a koncentráty z kávy“, „limonády“, „káva“, „potravinové přípravy z mouky, krupice, škrobu, sladový výtažek“, „rajčata“, „citrusové plody“, „cigarety“, „hovězí maso“, „lihoviny“, „banány“, „semena řepky“ a „papriky“. Širší výčet uvádí přílohová tab. 29. Přílohová tab. 31 pak uvádí nejvíce importované komodity v samotném 3. čtvrtletí 2013.

Ve 3. čtvrtletí 2013 se na rozdíl od 2. čtvrtletí ve výčtu nejvýznamnějších dovozních komodit v důsledku sezónního kolísání vyskytovalo také „peckovinné ovoce“ a „vinné hrozny“. Dále se tam objevil „cukr“ (podobně jako ve 3. čtvrtletí roku 2012), „semena řepky“, „řepkový olej“ (jehož import byl ve 3. čtvrtletí 2013 mimořádně vysoký), „jiné přípravy a konzervy z masa, drobů nebo krve“ (u nichž zpravidla dovoz ve 3. čtvrtletí vzhledem 2. čtvrtletí mírně klesne, tentokrát však neobvykle vzrostl) a „margarín“ (jehož dovoz bývá sice ve 3. čtvrtletí zpravidla nejvyšší, v roce 2013 byl však nadprůměrný).

V meziročním porovnání vykazala ČR v lednu až září 2013 meziročně vyšší hodnotu dovozu zejména „sójových pokrutin“ (o 420,8 mil. Kč, tj. o 16 %), „sýrů a tvarohu“ (o 406,9 mil. Kč, tj. o 9 %), „brambor“ (o 378,3 mil. Kč, tj. o 109 %), „citrusových plodů“ (o 353,9 mil. Kč, tj. o jednu čtvrtinu), „řepkového oleje“ (o 417,2, tj. o 53 %), „přípravků určených k výživě zvířat“ (o 345,9 mil. Kč, tj. o jednu desetinu) a „vína“ (o 314,5 mil. Kč, tj. o 12 %). V případě „sýrů a tvarohu“ je třeba dodat, že zatímco hodnota dovozu meziročně vzrostla, jeho množství současně nepatrně pokleslo (o 1 %), z čehož lze odvodit meziroční nárůst průměrné dovozní ceny. Ještě výraznější disproporce byla zaznamenána u „vína“ a „sójových pokrutin“, jejichž dovozy v množstevním vyjádření navzdory jejich vyšší hodnotě poklesly o 4 %, resp. o 10 %. Meziroční nárůst dovozních cen se projevil i u ostatních výše uvedených komodit (nejvíce „brambor“, jejichž dovoz v peněžním vyjádření vzrostl více než dvakrát, zatímco



v množstevním se zvýšil o 17 %). K poklesu průměrné dovozní ceny došlo jen u „řepkového oleje“ (množství jeho dovozu se zvýšilo o 58 %, zatímco hodnota vzrostla o 39 %).

Naopak meziročně nižší byla v prvních třech čtvrtletích roku 2013 především hodnota importovaného „cukru“ (o 523,9 mil. Kč, tj. o 27 %), a to i proto, že jeho dovoz v lednu až září předchozího roku dosáhl maxima, „cigaret“ (o 410,4 mil. Kč, tj. o jednu pětinu), „živých prasat“ (o 407,1 mil. Kč, tj. o 35 %), „kávy“ (o 317,4 mil. Kč, tj. o 23 %), „vajec ve skořápce“ (o 275,9 mil. Kč, tj. o 37 %), „nezpracovaného tabáku“ a „masa a drobů drůbeže“. Stejně jako na straně vývozu přispěly k poklesu hodnoty dovozu u „cukru“ a „kávy“ meziročně nižší dovozní ceny. Meziroční pokles hodnoty dovozu byl také více výrazný v porovnání s poklesem importovaného množství v případě „vajec“ (37 % vs. 25 %).

3.3 Komoditní skladba bilance českého AZO

Přehled komodit, v jejichž obchodě ČR dosáhla v lednu až září 2013 nejvyšších bilančních schodků a přebytků, uvádí tab. 8.

V meziročním porovnání se v prvních třech čtvrtletích roku 2013 zlepšila především bilance obchodu s „pekařským zbožím, pečivem, sušenkami, oplatkami apod.“ (pokles netto-dovozu o 696,3 mil. Kč na 587,8 mil. Kč), HS 2403 „tabákovými výrobky ostatními“ (změna netto-dovozu ve výši 315,6 mil. Kč na netto-vývoz ve výši 203,8 mil. Kč), „živými prasaty“ (snížení netto-dovozu o 512,7 mil. na 43,4 mil. Kč, tj. na téměř vyrovnanou bilanci), „přípravky používanými k výživě zvířat“ (změna mírně pasivní bilance na aktivní ve výši 416,0 mil. Kč), „nezahuštěným mlékem a smetanou“, „cigaretami“, „semeny řepky“, „potravinovými přípravky jinými“ (pokles netto-dovozu o 381,3 mil. Kč na 365,5 mil. Kč), „řepkovými pokrutinami“, „vejci ve skořápce“ (změna netto-dovozu ve výši 173,4 mil. Kč na netto-vývoz ve výši 168,1 mil. Kč) a „tabákem“ (pokles netto-dovozu o 311,6 mil. Kč).

V případě „pekařského zboží, sušenek, oplatek apod.“ došlo k nejvýraznějšímu meziročnímu zvýšení čistého vývozu (zejména vlivem vyššího exportu HS 1905 31 „sušenek“, HS 1905 32 „oplatek“ a KN 1905 90 60 „slazeného pečiva“) do Spojeného království a snížení čistého dovozu z Německa (především v důsledku vyššího exportu „slazeného pečiva“).

Bilance obchodu s „živými prasaty“ se největší měrou meziročně zlepšila vůči Německu (z něhož poklesl netto-dovoz vlivem nárůstu vývozu, který doprovázel pokles dovozu, přičemž se to týkalo hlavně KN 0103 92 19 „jatečných prasat“), vůči Dánsku (ze kterého se snížil netto-dovoz, resp. dovoz KN 0103 91 10 „selat“) a vůči Slovensku (kam vzrostl netto-vývoz „jatečných prasat“).

U „přípravků používaných k výživě zvířat“ stojí za povšimnutí v první řadě změna pasivní bilance na aktivní (k níž došlo již na začátku roku 2013) v obchodě s Japonskem. Ke zlepšení bilance nicméně došlo v obchodě s řadou dalších zemí, mezi něž se řadily jak nejvýznamnější čistí dodavatelé (Německo), tak odběratelé (Slovensko) těchto produktů.

Nárůst aktivní bilance obchodu s „nezahuštěným mlékem a smetanou“ způsobil nejen nárůst netto-vývozu KN 0401 20 11 „plnotučného mléka v balení nad 2 litry“, ale i KN 0401 20 99 „nízkotučného mléka v balení do 2 litrů“. V obchodě se Slovenskem se změnil u „nízkotučného mléka v balení do 2 litrů“ (již ve 3. čtvrtletí roku 2012) netto-dovoz na netto-vývoz.

Obchod s „řepkovými semeny“ a „řepkovým olejem“ vykazuje značné výkyvy a ovlivňuje významně i celkovou bilance AZO ČR s některými zeměmi (zejména sousedními). Vývoj obchodní bilance s těmito komoditami podle jednotlivých čtvrtletí s nejvýznamnějšími dodavateli a odběrateli uvádějí grafy 7 a 8.



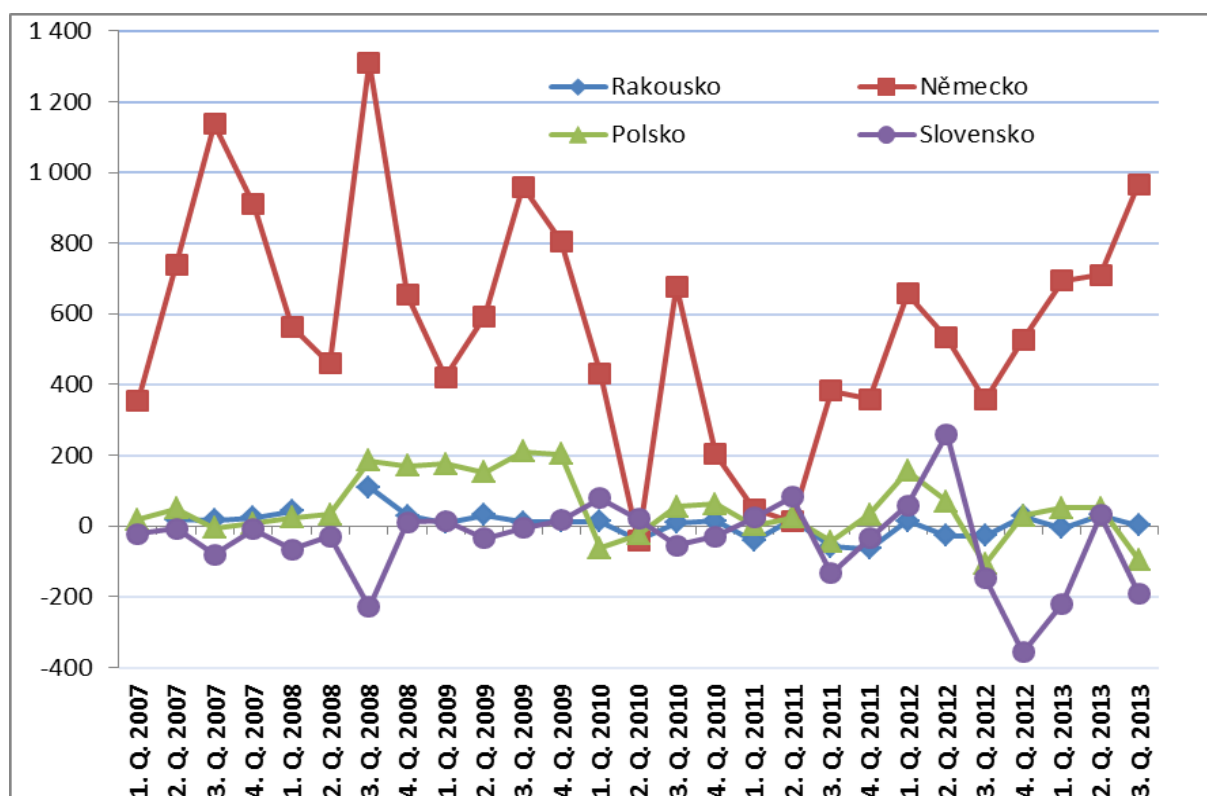
Tab. 9 – Hlavní české agrární netto-dovozní a netto-vývozní komodity, popř. komoditní agregace v lednu až září 2013 (v mil. Kč)

| KN | Název komodity | I. - IX. 2012 | I. - IX. 2013 | Rozdíl |
|-------------------------------|---|------------------|------------------|---------------|
| Netto-dovozní komodity | | | | |
| 0203 | Maso vepřové čerstvé, chlazené nebo zmrazené | -7 728,6 | -7 835,6 | -107,1 |
| 2304 | Pokrutiny po extrahování sójového oleje | -2 484,3 | -2 942,9 | -458,6 |
| 2204 | Víno | -2 220,8 | -2 429,6 | -208,7 |
| 0207 | Maso a droby drůbeže čerstvé, chlazené nebo zmrazené | -2 438,5 | -2 145,3 | 293,2 |
| 0406 | Sýry a tvaroh | -2 148,4 | -1 973,0 | 175,4 |
| 0702 | Rajčata čerstvá nebo chlazená | -1 576,3 | -1 610,1 | -33,9 |
| 0805 | Plody citrusové čerstvé nebo sušené | -1 123,6 | -1 426,0 | -302,5 |
| 0709 | Zelenina ostatní čerstvá nebo chlazená | -1 302,6 | -1 421,6 | -119,0 |
| 1901 | Přípravky z mouky, krupice, škrobu, sladový výtažek | -1 348,8 | -1 413,0 | -64,2 |
| 2401 | Tabák nezpracovaný | -1 620,2 | -1 308,6 | 311,6 |
| 1702 | Cukry ostatní, cukerné sirupy, karamel, umělý med | -1 085,8 | -1 247,4 | -161,6 |
| 1517 | Margarin, směsi a přípravky potravinových tuků a olejů | -1 104,2 | -1 229,3 | -125,1 |
| 1806 | Čokoláda a ostatní potravinové přípravky s kakaem | -1 318,7 | -1 175,4 | 143,2 |
| 0803 | Banány vč. plentejnů čerstvé nebo sušené | -1 154,5 | -1 146,7 | 7,9 |
| 0201+0202 | Maso hovězí čerstvé, chlazené nebo zmrazené | -1 052,8 | -1 135,7 | -83,0 |
| 0602 | Rostliny živé ostatní, řízky, rouby, podhoubí | -1 141,5 | -1 096,3 | 45,2 |
| 0806 | Hrozny vinné čerstvé nebo sušené | -938,2 | -1 051,4 | -113,3 |
| Netto-vývozní komodity | | | | |
| 2402 | Doutníky, doutníčky a cigarety z tabáku nebo náhražek | 4 618,5 | 5 091,8 | 473,3 |
| 1001 | Pšenice | 5 901,6 | 4 989,0 | -912,6 |
| 0401 | Mléko a smetana nezahuštěné a neslazené | 4 007,9 | 4 512,7 | 504,8 |
| 1514 | Olej řepkový nebo hořčičný | 4 623,3 | 3 936,6 | -686,6 |
| 2203 | Pivo | 3 196,4 | 3 334,3 | 137,8 |
| 0102 | Dobytěk hovězí živý | 2 489,3 | 2 372,4 | -117,0 |
| 1205 | Semena řepky olejky, i drcená | 1 742,4 | 2 200,5 | 458,1 |
| 1107 | Slad, i pražený | 2 093,7 | 1 981,5 | -112,2 |
| 1701 | Cukr třtinový nebo řepný, sacharóza chemicky čistá | 2 184,3 | 1 714,4 | -470,0 |
| 0402 | Mléko a smetana zahuštěné nebo slazené | 1 410,9 | 1 594,8 | 183,9 |
| 1704 | Cukrovinky bez kaka (vč. bílé čokolády) | 1 365,7 | 1 412,0 | 46,3 |
| 2306 | Pokrutiny po extrahování rostl. olejů (především řepkové) | 686,3 | 1 039,8 | 353,5 |
| 0105 | Živá drůbež | 983,6 | 982,6 | -1,0 |
| 2104 | Polévky, bujóny, homogenizované potrav. přípravky | 594,9 | 775,7 | 180,8 |
| 1601 | Uzenky, salámy apod. | 695,7 | 717,7 | 22,0 |
| 1003 | Ječmen | 1 490,6 | 684,1 | -806,5 |
| 1005 | Kukuřice | 1 138,6 | 640,9 | -497,6 |

Pramen: ČSÚ, data „bez dopočtů“

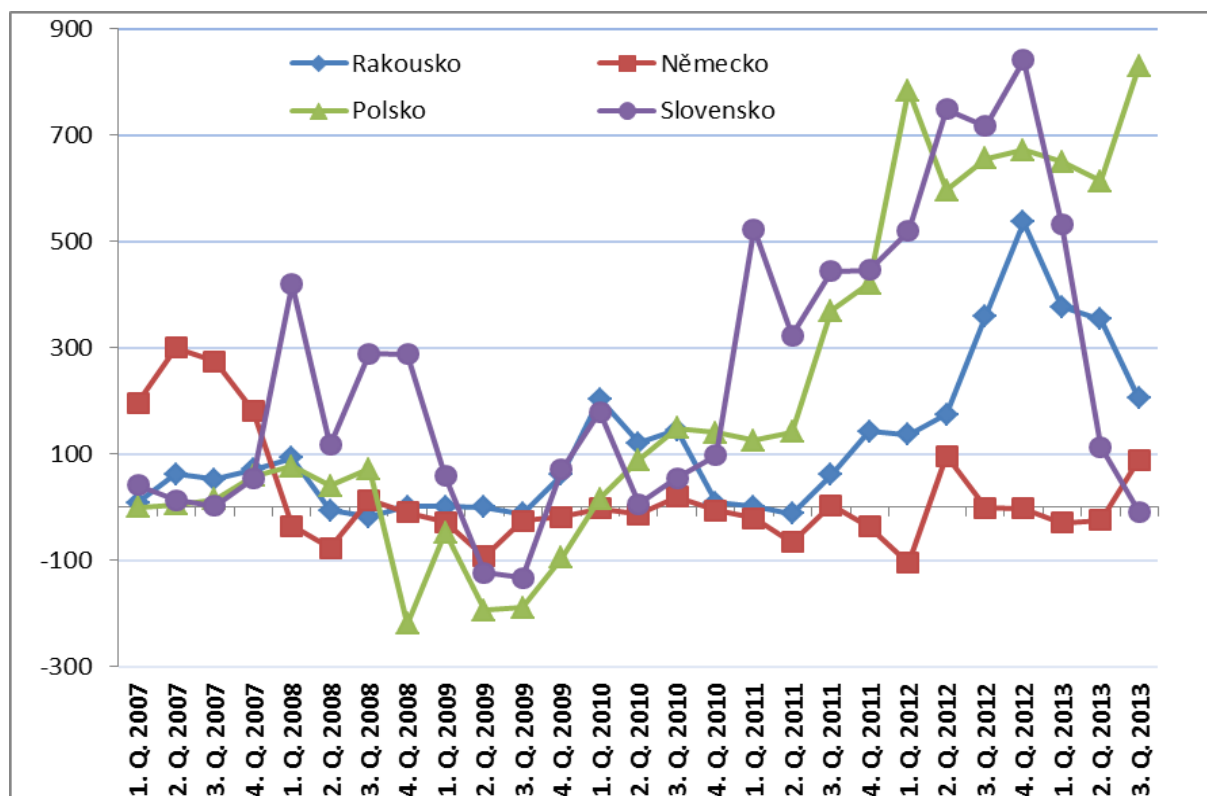


Graf 7 – Vývoj bilance obchodu se „semeny řepky“ podle čtvrtletí (v mil. Kč)



Pramen: ČSÚ, data „bez dopočtů“

Graf 8 – Vývoj bilance obchodu se „řepkovým olejem“ podle čtvrtletí (v mil. Kč)



Pramen: ČSÚ, data „bez dopočtů“



Nejvýraznější meziroční zhoršení bilance v lednu až září 2013 zaznamenal obchod s netto-vývozní „pšenicí“, „ječmenem“, „řepkovým olejem“ (jehož vývoz poklesl, zatímco dovoz zhruba ve stejné výši vzrostl) a „cukrem“ (v jehož případě poklesl vývoz i dovoz, avšak vývoz mnohem výrazněji) a netto-dovozními „sójovými pokrutinami“ a „bramborami“ (nárůst schodku o 355,5 mil. Kč na 3,7násobek). Nárůst pasivní bilance byl vykázan u „citrusových plodů“.

U „pšenice“ se nejvíce projevil meziročně nižší vývoz do Polska a u „ječmene“ do Německa a Polska. V případě „citrusových plodů“ byl rozhodujícím vlivem vyšší dovoz ze Španělska (pomerančů), a u „brambor“ a „sójových pokrutin“ nárůst importu z Německa. Bilanci obchodu s „řepkovým olejem“ a „cukrem“ ovlivnily obě strany obchodu, přičemž nejvíce se v případě „řepkového oleje“ projevil pokles aktivní bilance se Slovenskem a v případě „cukru“ snížení kladné bilance s Maďarskem a nárůst záporné bilance s Polskem (naopak netto-vývoz na Slovensko vzrostl).

5 Vývozní a dovozní ceny

Průměrné kilogramové ceny za jednotlivé kapitoly HS odráží přirozeně jak vývoj samotné úrovně cen, tak strukturální změny ve zbožové skladbě v rámci těchto komoditních agregací.

Tab. 10 - Vývozní a dovozní ceny českého AZO podle jednotlivých kapitol HS (Kč/kg)

| KN | Název kapitoly | Vývoz | | | Dovoz | | | Reálné směnné relace |
|---------------|--|---------------|---------------|--------------|---------------|---------------|--------------|----------------------|
| | | Kč/kg | | Index (%) | Kč/kg | | Index (%) | |
| | | I. - IX. 2012 | I. - IX. 2013 | | I. - IX. 2012 | I. - IX. 2013 | | |
| 01 | Živá zvířata | 50,7 | 50,0 | 98,7 | 57,0 | 64,4 | 113,0 | 87,3 |
| 02 | Maso a droby | 59,3 | 61,9 | 104,3 | 54,3 | 56,6 | 104,2 | 100,1 |
| 03 | Ryby, korýši, měkkýši apod. | 98,8 | 115,4 | 116,7 | 75,0 | 85,2 | 113,6 | 102,8 |
| 04 | Mléko a mléč. výrobky, vejce, med | 17,4 | 19,7 | 113,5 | 40,3 | 45,9 | 113,9 | 99,6 |
| 05 | Ostatní živočišné produkty | 49,8 | 33,5 | 67,3 | 30,6 | 23,7 | 77,7 | 86,6 |
| 06 | Živé rostliny a květinářské výrobky | 75,7 | 131,1 | 173,1 | 64,4 | 60,1 | 93,4 | 185,3 |
| 07 | Zelenina, poživ. rostliny, kořeny, hlízy | 14,6 | 17,7 | 121,2 | 15,6 | 16,9 | 108,2 | 112,0 |
| 08 | Ovoce, ořechy | 15,8 | 23,7 | 150,5 | 18,7 | 20,7 | 110,5 | 136,2 |
| 09 | Káva, čaj, maté, koření | 143,9 | 116,6 | 81,1 | 100,2 | 92,5 | 92,3 | 87,8 |
| 10 | Obiloviny | 5,2 | 5,9 | 113,9 | 10,6 | 11,7 | 110,2 | 103,3 |
| 11 | Mlýnské výrobky, slad, škroby apod. | 8,5 | 9,0 | 106,2 | 10,2 | 11,0 | 107,8 | 98,5 |
| 12 | Olejnatá semena a plody | 14,4 | 13,6 | 93,9 | 16,9 | 16,5 | 98,0 | 95,8 |
| 13 | Rostlinné výtažky a šťávy | 217,3 | 246,7 | 113,5 | 209,2 | 251,1 | 120,0 | 94,6 |
| 14 | Rostlinné pletací materiály | 3,2 | 6,5 | 201,9 | 3,8 | 4,9 | 127,9 | 157,9 |
| 15 | Živočišné a rostlinné tuky a oleje | 23,8 | 23,2 | 97,5 | 24,4 | 24,2 | 99,1 | 98,4 |
| 16 | Přípravky z masa, ryb, korýšů apod. | 66,1 | 70,1 | 106,0 | 79,8 | 86,6 | 108,5 | 97,7 |
| 17 | Cukr a cukrovinky | 24,1 | 24,6 | 101,7 | 19,0 | 18,9 | 99,5 | 102,2 |
| 18 | Kakao a kakaové přípravky | 95,7 | 95,3 | 99,5 | 82,4 | 69,8 | 84,8 | 117,4 |
| 19 | Přípravky z obilí | 45,4 | 47,8 | 105,3 | 45,6 | 47,0 | 103,1 | 102,2 |
| 20 | Přípravky ze zeleniny, ovoce, ořechů | 33,2 | 33,3 | 100,5 | 26,1 | 27,4 | 105,0 | 95,8 |
| 21 | Různé potravinové přípravky | 58,9 | 67,1 | 113,9 | 69,3 | 72,9 | 105,3 | 108,1 |
| 22 | Nápoje, lihové tekutiny a ocet | 1,7 | 1,9 | 108,5 | 17,6 | 18,7 | 106,2 | 102,2 |
| 23 | Zbytky a odpady v potr. prům., krmivo | 9,3 | 11,4 | 123,0 | 12,5 | 14,7 | 117,4 | 104,8 |
| 24 | Tabák a tabákové výrobky | 306,3 | 339,0 | 110,6 | 161,1 | 168,8 | 104,8 | 105,6 |
| Celkem | | 10,6 | 11,5 | 108,6 | 28,4 | 29,3 | 103,1 | 105,3 |

Pramen: ČSÚ, data „bez dopočtů“



V lednu až září 2013 se v meziročním porovnání zlepšily, anebo zůstaly stejné, reálné směnné relace u 14 kapitoly (viz tab. 10). Zlepšení zaznamenaly především u „živých rostlin a květinářských výrobků“, „rostlinných pletacích materiálů“, „ovoce a ořechů“, „kaka a kakaových přípravků“ a „zeleniny, požitelných rostlin, kořenů a hlíz“, tj. u netto-dovozních nebo málo významných kapitol. Významnější zhoršení zaznamenaly ve sledovaném období pouze „živá zvířata“ a „káva, čaj, maté a koření“.

Vývoj jednotkových cen vývozu a dovozu v rámci podrobnějších komoditních agregací (na úrovni 4-místných kódů HS) uvádí přílohová tab. 32. V této tabulce je rovněž index vyjadřující, o kolik procent byla v lednu až září 2012 a 2013 vývozní cena vyšší nebo nižší nežli cena dovozní. Např. u živých zvířat jsou průměrné jednotkové ceny obecně vyšší na straně importu, zatímco u masa (s výjimkou hovězího) jsou vyšší na straně exportu. Strukturální rozdíly u těchto komodit, které k tomu přispívají, byly podrobněji představeny v předchozích „Výsledcích AZO ČR v 1. pololetí roku 2013“.

K nejvýraznějším meziročním nárůstům průměrné jednotkové ceny došlo v prvních třech čtvrtletích roku 2013 na straně vývozu v rámci významnějších komodit u „masa a drobů drůbeže“ (o 10 %), „mléka a smetany zahuštěné“ (o 39 %), „brambor“ (o 44 %), „citrusových plodů“ (o 20 %), „jablek a hrušek“ (o 37 %), „pšenice“ (o 15 %), „kukuřice“ (o 21 %), „chmele“ (o 26 %), „rostlinných šťáv a výtazků, pektinů apod.“ (o 13 %) „polévek, bujónů, homogenizovaných potravinových směsí“ (o 34 %), „řepkových pokrutin“ (o 29 %) a „přípravků používaných k výživě zvířat“ (o 22 %).

Dovozní ceny naproti tomu meziročně vzrostly v rámci významných dovozních komodit zejména u „másla a mléčných pomazánek“ (o 10 %), „brambor“ (o 78 %), „cibulové zeleniny“ (o 13 %), „košťálové zeleniny“² (o 12 %), „kukuřice“ (o 57 %), „slunečnicových semen“ (o 14 %), „slunečnicového oleje“ (o 46 %), „uzenek, salámů apod.“ (o 12 %), „limonád“ (o 22 %), „vína“ (o 17 %), „lihovin“ (o 40 %) a „sójových pokrutin“ (o 29 %).

K výrazném meziročním poklesům průměrné jednotkové vývozní ceny došlo v lednu až září 2013 u „vajec bez skořápky“ (o 27 %), ale i u „vajec ve skořápkách“ (o 17 %), „sušené zeleniny“ (o 31 %), „kávy“ (o 18 %), „čaje“ (o 38 %), „obilných zrn jinak zpracovaných (loupaných, ve vločkách atd.), obilných klíčků“ (o 20 %), „semen řepky“ (o 14 %), „ovocných a zeleninových šťáv“ (o 15 %) a „zmrzliny, eskyma apod.“ (o 29 %).

Na straně dovozu se meziročně snížila průměrná jednotková cena u „živé drůbeže“ (o 10 %), „vajec ve skořápce“ (o 16 %), „kávy“ (o 10 %), „pšenice“ (o 11 %), „semen řepky“ (o 11 %), „řepkového nebo hořčičného oleje“ (o 12 %) a „čokolády a ostatních potravinových přípravky s kakaem“ (o 17 %)³.

Obecně lze říci, že u hlavních exportních i importních komodit, resp. komoditních agregací (uvedených v přílohových tab. 30 a 31) došlo v prvních třech čtvrtletích v meziročním porovnání k větším či menším nárůstům průměrných kilogramových cen. Výjimkou pak byly jak ve vývozu, tak dovozu ceny již výše uvedené „čokolády a ostatních potravinových přípravků s kakaem“ (vývozní cena stagnovala), „semen řepky“, „řepkového nebo hořčičného oleje“ (vývozní cena poklesla menší měrou),

² Zelí, květák, brokolice, kapusta, kedluben apod.

³ U poslední jmenované agregace, která v dovozu zaujímá jeden z nejvyšších podílů, snížily průměrnou cenu v lednu až září 2013 řádově vyšší červencové objemy dovážených KN 1806 90 19 „čokoládových bonbónů (též plněných) bez alkoholu“ z Německa a Švýcarska a KN 1806 90 39 „ostatní čokolády a čokoládových výrobků bez náplně“ z Německa, které nebyly doprovázeny odpovídajícími vyššími hodnotami těchto dovozů (dovozní ceny tak dosahovaly u KN 1806 90 19 pouhých 7,10 Kč/kg, resp. 0,60 Kč/kg a u KN 1806 90 39 činily jen 2,10 Kč/kg). Je tedy možné, že se jedná o chyby v databázi.



„cukru“ a „kávy“, dále na straně dovozu „výtěžků a koncentrátů z kávy“, „rajčat“ a „margarínu“ a na straně vývozu „cukrovinek“, „limonád“ (vývozní cena stagnovala), „živého skotu“ a „ječmene“.



Tabulky v příloze

- Tab. 1 Celkový a agrární zahraniční obchod ČR v lednu až září 2012 a 2013 podle měsíců
- Tab. 2 Agrární zahraniční obchod ČR s EU 27 v lednu až září 2012 a 2013 podle měsíců
- Tab. 3 Agrární zahraniční obchod ČR s třetími zeměmi v lednu až září 2012 a 2013 podle měsíců
- Tab. 4 Nejvýznamnější dodavatelé agrárního zboží do ČR v lednu až září 2013
- Tab. 5 Nejvýznamnější odběratelé agrárního zboží z ČR v lednu až září 2013
- Tab. 6 Nejvýznamnější dodavatelé agrárního zboží do ČR ve 3. čtvrtletí roku 2013
- Tab. 7 Nejvýznamnější odběratelé agrárního zboží z ČR ve 3. čtvrtletí roku 2013
- Tab. 8 Komoditní struktura AZO ČR v lednu až září 2012 a 2013
- Tab. 9 Komoditní agregace mající největší podíl na záporné bilanci AZO ČR v lednu až září 2013
- Tab. 10 Komoditní struktura AZO ČR s EU 28 v lednu až září 2012 a 2013
- Tab. 11 Komoditní agregace mající největší podíl na záporné bilanci agrárního obchodu ČR s EU 28 v lednu až září 2013
- Tab. 12 Komoditní struktura AZO ČR s třetími zeměmi v lednu až září 2012 a 2013
- Tab. 13 Komoditní agregace mající největší podíl na záporné bilanci AZO ČR s třetími zeměmi v lednu až září 2013
- Tab. 14 Komoditní struktura AZO ČR ve 3. čtvrtletí let 2012 a 2013
- Tab. 15 Komoditní agregace mající největší podíl na záporné bilanci AZO ČR ve 3. čtvrtletí roku 2013
- Tab. 16 Komoditní struktura AZO ČR s EU 28 ve 3. čtvrtletí let 2012 a 2013
- Tab. 17 Komoditní agregace mající největší podíl na záporné bilanci agrárního obchodu ČR s EU 28 ve 3. čtvrtletí roku 2013
- Tab. 18 Komoditní struktura AZO ČR s třetími zeměmi ve 3. čtvrtletí let 2012 a 2013
- Tab. 19 Komoditní agregace mající největší podíl na záporné bilanci AZO ČR s třetími zeměmi ve 3. čtvrtletí roku 2013
- Tab. 20 Teritoriální struktura vývozu v členění podle kapitol HS v lednu až září 2012 a 2013
- Tab. 21 Teritoriální struktura dovozu v členění podle kapitol HS v lednu až září 2012 a 2013
- Tab. 22 Teritoriální struktura bilance AZO ČR podle kapitol HS v lednu až září 2012 a 2013
- Tab. 23 Vývoz vybraných agrárních komodit z ČR v lednu až září 2012 a 2013 (mil. Kč)
- Tab. 24 Vývoz vybraných agrárních komodit z ČR v lednu až září 2012 a 2013 (tuny)
- Tab. 25 Dovoz vybraných agrárních komodit do ČR v lednu až září 2012 a 2013 (mil. Kč)
- Tab. 26 Dovoz vybraných agrárních komodit do ČR v lednu až září 2012 a 2013 (tuny)
- Tab. 27 Obchodní bilance u vybraných agrárních komodit v lednu až září 2012 a 2013 (mil. Kč)
- Tab. 28 Hlavní vývozní komodity a jejich podíl na celkovém agrárním vývozu ČR v lednu až září 2013
- Tab. 29 Hlavní dovozní komodity a jejich podíl na celkovém agrárním dovozu ČR v lednu až září 2013
- Tab. 30 Hlavní vývozní komodity a jejich podíl na celk. agrárním vývozu ČR ve 3. čtvrtletí roku 2013
- Tab. 31 Hlavní dovozní komodity a jejich podíl na celk. agrárním dovozu ČR ve 3. čtvrtletí roku 2013
- Tab. 32 Průměr. deklarované vývozní a dovozní ceny u vybraných komodit v lednu až září 2012 a 2013



Grafy v příloze

- Graf 1 Balance AZO ČR v členění podle kapitol HS v lednu až září 2012 a 2013 (mil. Kč)
- Graf 2 Vývoz vybraných agrárních komodit z ČR v lednu až září 2012 a 2013 (mil. Kč)
- Graf 3 Dovoz vybraných agrárních komodit do ČR v lednu až září 2012 a 2013 (mil. Kč)
- Graf 4 Balance AZO ČR u vybraných komodit v lednu až září 2012 a 2013 (mil. Kč)

Grafy vývoje vývozu vybraných komodit za poslední rok (říjen 2012 až září 2013) podle měsíců

Grafy vývoje vývozu vybraných komodit za poslední rok (říjen 2012 až září 2013) podle měsíců

Grafy vývoje vývozních a dovozních cen vybraných komodit za poslední rok (říjen 2012 až září 2013) podle měsíců