

Výsledky agrárního zahraničního obchodu ČR v 1. pololetí roku 2013

TÚ 12 (4224)

Výstup č. 2

Odpovědný řešitel: Ing. Karina Pohlová

Spoluřešitelé: Ing. Karla Trdlicová CSc.

Praha, srpen 2013



Metodické poznámky

Za agrární zboží jsou považovány položky celního sazebníku kapitol 01 až 24 celního sazebníku. Celní sazebník EU využívá při třídění zboží 8-místnou „kombinovanou nomenklaturu“ (KN), která vychází z 6-místného „harmonizovaného systému popisu a číselného označování zboží“ (HS).

Zdrojem dat je „Databáze zahraničního obchodu“ na stránkách ČSÚ - <http://apl.czso.cz/pll/stazo/STAZO.STAZO>. Hodnoty dovozu a vývozu jsou v této databázi uváděny „včetně dopočtů“ do úrovně 2-místných kódů. Na úrovni 4-místných kódů HS a podrobnější jsou v databázi k dispozici data pouze „bez dopočtů“. „Dopočty“ se rozumí dovozy a vývozy (resp. terminologicky správně přijetí a odeslání) za subjekty, které nemají povinnost vykazovat svůj obchod v rámci tzv. Intrastatu. Jedná se o subjekty, které nejsou plátcí DPH, nebo subjekty, které nedosahují stanové roční hodnoty přijatého nebo odeslaného zboží. Tento práh od 1. 1. 2009 jak na straně přijetí, tak odeslání činí 8 mil. Kč.

Data za 1. pololetí 2013, ale i 2012 jsou stále předběžná, třebaže data za rok 2012 byla již několikrát aktualizována (definitivní data za rok 2012 budou k dispozici 5. 9. 2013). První předběžná data za červen 2013 byla zveřejněna 6. 8. 2013.

Jednotkové ceny vybraných dovážených a vyvážených komoditních agregací jsou průměry celkových hodnot dovozu a vývozu odpovídající deklarované množstevní jednotce, tzn. že nejsou cenami v pravém slova smyslu. Reálné směnné relace vyjadřují změnu kupní síly vyváženého zboží vyjádřenou v množství zboží dováženého. Počítají se jako poměr bazického indexu cen vývozních k odpovídajícímu indexu cen dovozních.

Hodnoty dovozu i vývozu v peněžním vyjádření jsou statistickými hodnotami FCO hranice České republiky, tzn. FOB v případě vývozu (odeslání) a CIF v případě dovozu (přijetí).

Teritoriálně je český AZO nově sledován v členění na EU 27 a třetí země. Samostatně jsou pak uváděny vybrané země, které patří mezi nejvýznamnější dodavatele nebo odběratele agrárních výrobků do/z ČR v rámci intraobchodu a v rámci extraobchodu. Dovoz je přitom sledován podle země původu, nikoliv podle země odeslání.

Český agrární dovoz je sledován podle země původu, nikoliv podle země odeslání. Země původu je zemí, ve které bylo zboží vyrobeno nebo zpracováno, zatímco země odeslání je zemí, ze které bylo zboží zasláno a zpravidla se jedná o zemi, ve které má sídlo dodavatel (nejedná se však o zemi transportní).

Zmiňujeme-li obchod ČR s EU 27, jedná se přirozeně o obchod se zbývajícími dvaceti šesti členskými státy EU 27. Obdobně obchod ČR s EU 12 představuje obchod s jedenácti zbývajícími státy EU 12.

Číselné hodnoty v tabulkách nebyly během výpočtů zaokrouhlovány, v některých případech proto nesouhlasí na desetinných místech součty a křížová kontrola. Názvy komodit a komoditních agregací jsou v tabulkách a textu z důvodu jejich délky zkracovány a směrodatné jsou jejich číselné kódy.

Termín netto-dovoz neboli čistý dovoz označuje pasivní obchodní bilanci. Netto-vývoz neboli čistý vývoz představuje bilanci aktivní. Za zlepšení bilance se považuje nárůst jejího aktiva nebo pokles pasíva. Za zhoršení pak snížení aktiva nebo zvýšení pasíva.



Pro zhodnocení AZO podle stupně zpracování bylo použito nomenklaturní třídění *Regmi et al. (2005)*, které bylo upraveno tak, aby se vztahovalo na agrární zboží vymezené kapitolami 01 až 24 celního sazebníku. Použité třídění definuje dvě kategorie zemědělských výrobků vykazujících závislost na půdě a klimatických podmínkách a dvě kategorie zpracovaných výrobků, které vazbu na půdu nemají a mohou být vyráběny kdekoli (mj. i z importovaných surovin), přičemž k jejich výrobě jsou potřeba především technologické know-how, pracovní síly a kapitál. Mezi nezpracované komodity patří za prvé základní velkoobjemové komodity a za druhé produkty zahradnictví, ovocnářství a zelinářství. Za zpracované výrobky jsou považovány jednak částečně zpracované výrobky (polotovary a meziprodukty) a dále zpracované výrobky, které jsou zde označovány pojmem vysoce zpracované výrobky.



1 Vývoj agrárního zahraničního obchodu ČR celkem

V 1. pololetí roku 2013 se obrat českého AZO v porovnání s 1. pololetím předchozího roku zvýšil o 7,0 mld. Kč, k čemuž přibližně stejnou měrou přispěl vývoz i dovoz. Hodnota českého agrárního exportu se meziročně zvýšila o 3,5 mld. Kč, tj. o 5,0 % na 75,0 mld. Kč, zatímco hodnota dovozu vzrostla o 3,5 mld. Kč, tj. o 4,2 % na 85,8 mld. Kč. V důsledku tohoto vývoje došlo ve sledovaném pololetí jen k velmi malé meziroční změně hodnoty bilance – její schodek se snížil o 62,6 mil. Kč na 10,8 mld. Kč a stupeň krytí dovozu vývozem se zvýšil o 0,6 p. b. na 87,4 %.

V samotném 2. čtvrtletí roku 2013 se vzhledem ke stejnému období předchozího roku zvýšila hodnota vývozu ve finančním vyjádření v porovnání s dovozem méně výrazně, dynamika jejího růstu však byla mírně vyšší. Export vzrostl o 2,0 mld. Kč, tj. o 5,4 % na 37,9 mld. Kč a import o 2,1 mld. Kč, tj. o 5,0 % na 43,6 mld. Kč. Záporná bilance se meziročně mírně prohloubila o 2,2 % na 5,7 mld. Kč, stupeň krytí dovozu vývozem se však naopak zlepšil o 0,3 p. b. na 87 %.

Tempa růstu/poklesu českého agrárního vývozu a dovozu, a to jak v meziročním, tak mezipololetním, resp. mezičtvrtletním porovnání uvádí tab. 2. Vývoj AZO ČR podle pololetí pak znázorňuje graf 1. Jak z tabulky, tak grafu je v 1. pololetí roku 2013 patrný relativně významný pokles českého agrárního vývozu a dovozu vůči 2. pololetí roku 2012.

Tab. 1 – Český AZO v 1. pololetí let 2008 až 2013 (v mil. Kč)

Ukazatel	I. pol. 2008	I. pol. 2009	I. pol. 2010	I. pol. 2011	I. pol. 2012	I. pol. 2013
Obrat	116 143,3	117 146,5	118 380,2	132 424,6	153 859,9	160 876,6
Vývoz	52 577,1	50 274,1	50 565,7	56 948,3	71 489,0	75 028,7
Dovoz	63 566,2	66 872,3	67 814,4	75 476,3	82 370,9	85 848,0
Bilance	-10 989,1	-16 598,2	-17 248,7	-18 527,9	-10 881,9	-10 819,3
Stupeň krytí dovozu vývozem (%)	82,7	75,2	74,6	75,5	86,8	87,4
Podíl obratu AZO na obratu celkového ZO (%)	4,6	5,8	5,0	4,8	5,2	5,6
Podíl agrárního vývozu na celkovém vývozu (%)	4,0	4,8	4,2	4,0	4,6	4,9
Podíl agrárního dovozu na celkovém dovozu (%)	5,1	6,9	6,0	5,7	5,9	6,4
Podíl netto-dovozu na dovozu (%)	17,3	24,8	25,4	24,5	13,2	12,6

Pramen: ČSÚ

Podíl agrárního vývozu na celkovém českém exportu se v 1. pololetí roku 2013 v meziročním porovnání, stejně jako odpovídající podíl na straně dovozu, zvýšil (o 0,3 p. b. na 4,9 %, resp. o 0,5 p. b. na 6,4 %). Celkový vývoz a dovoz z/do ČR se v 1. pololetí roku 2013 meziročně, po třech letech růstu, snížil o 1,7 %, resp. o 3,8 %.

Hodnoty agrárního a celkového zahraničního obchodu ČR v jednotlivých měsících 1. pololetí let 2012 a 2013 je uveden v přílohou tab. 1.

„Dopočtená“ data za podprahové obchodní operace zaujímala na straně agrárního vývozu i dovozu v 1. pololetí roku 2013 shodně 5,9 %.

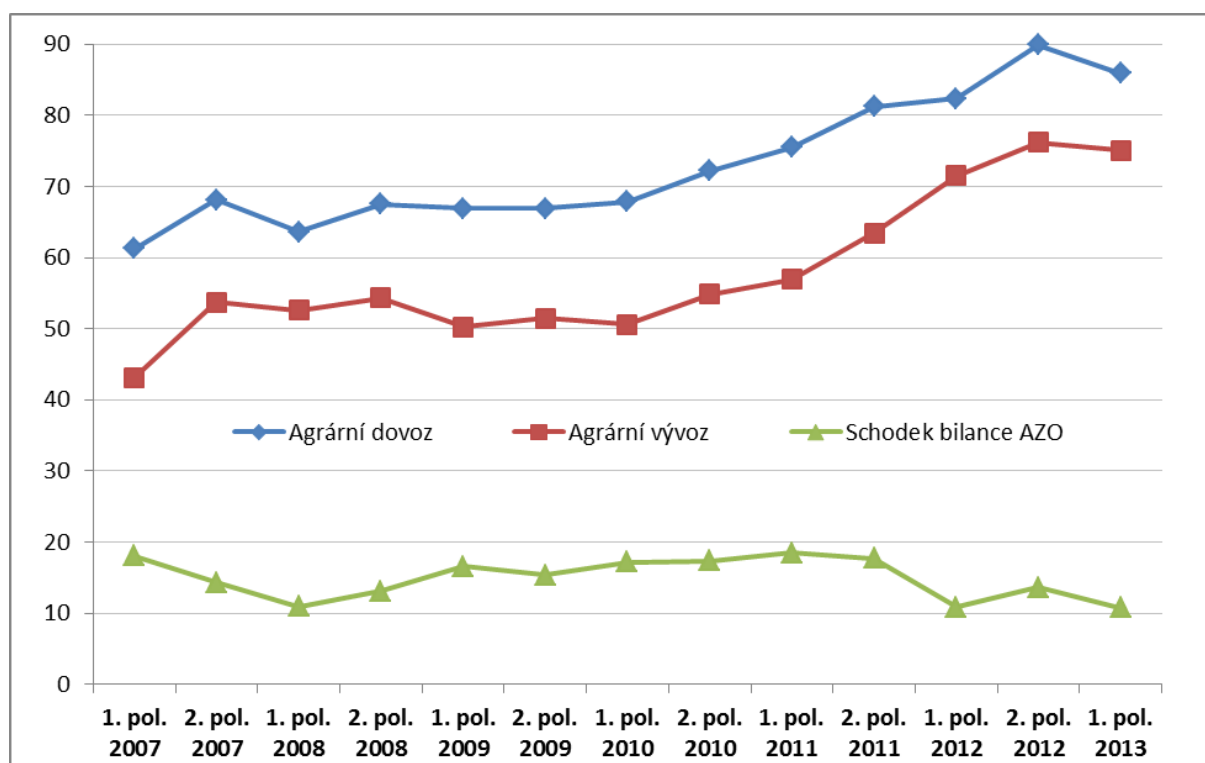


Tab. 2 – Indexy vývoje českého AZO v 1. pololetí a ve 2. čtvrtletí let 2008 až 2013 (v mil. Kč)

Období	Dovoz	Vývoz	Dovoz	Vývoz
Pololetí	Index mezipololetní		Index meziroční	
1. pololetí 2008	93,3	97,8	103,8	121,9
1. pololetí 2009	99,1	92,5	105,2	95,6
1. pololetí 2010	101,4	98,3	101,4	100,6
1. pololetí 2011	104,5	103,9	111,3	112,6
1. pololetí 2012	101,4	112,7	109,1	125,5
1. pololetí 2013	95,5	98,5	104,2	105,0
Čtvrtletí	Index mezičtvrtletní		Index meziroční	
2. čtvrtletí 2008	109,7	125,4	104,6	114,6
2. čtvrtletí 2009	110,5	95,9	103,8	99,2
2. čtvrtletí 2010	105,3	102,6	101,6	98,7
2. čtvrtletí 2011	117,9	111,3	113,3	111,2
2. čtvrtletí 2012	114,4	124,8	106,0	127,9
2. čtvrtletí 2013	106,7	106,8	105,0	105,4

Pramen: ČSÚ

Graf 1 – Vývoj českého AZO v letech 2007 až 2013 podle pololetí (v mld. Kč)



Pramen: ČSÚ



2 Teritoriální skladba agrárního zahraničního obchodu ČR

2.1 Teritoriální skladba českého agrárního vývozu

Převážná část agrárních výrobků z ČR směřuje do EU, přičemž v 1. pololetí roku 2013 tento podíl meziročně mírně poklesl na 90,5 %. Podíl EU 15 ve sledovaném období vzrostl o 1,8 p. b. na 45,7 %, zatímco participace EU 12 (v důsledku stagnující hodnoty českého agrárního vývozu do tohoto teritoria) poklesla o 2,4 p. b. na 44,8 %, viz tab. 3.

Tab. 3 – Podíl EU 27 na celkovém českém agrárním vývozu (v %)

	I. pol. 2008	I. pol. 2009	I. pol. 2010	I. pol. 2011	I. pol. 2012	I. pol. 2013
EU 27	91,7	91,9	91,4	91,8	91,1	90,5
z toho: EU 15	44,9	48,7	45,0	42,7	43,9	45,7
EU 12	46,8	43,2	46,4	49,1	47,2	44,8
Třetí země	8,3	8,1	8,6	8,2	8,9	9,5

Pramen: ČSÚ

Zemědělsko-potravinářské zboží (včetně nápojů a tabákových výrobků) exportuje ČR zejména na Slovensko, do Německa, Polska, Itálie, Rakouska a Maďarska. Dohromady tyto země v 1. pololetí na celkovém českém agrárním vývozu participovaly 73 % (zatímco v 1. pololetí předchozího roku 75 %). V rámci třetích zemí bylo tradičně nejvýznamnějším trhem Rusko s podílem 1,6 % a dále Ukrajina (0,7 %) a Chorvatsko (0,6 %). U Chorvatska je však třeba zmínit, že se 1. 7. 2013 stalo členem EU. Hodnota vývozu do všech uvedených zemí s výjimkou Maďarska vzrostla.

Širší přehled hlavních odběratelů agrárních výrobků z ČR v 1. pololetí roku 2013 jak v rámci EU 27, tak v rámci skupiny třetích zemí je uveden v přílohouvé tab. 5. Přehled nejvýznamnějších odběratelů v samotném 2. čtvrtletí roku 2013 obsahuje přílohouvé tab. 7.

V meziročním porovnání se v 1. pololetí roku 2013 nejvýrazněji zvýšila hodnota českého agrárního vývozu do Rakouska (o 1,1 mld. Kč, tj. o jednu třetinu na 4,3 mld. Kč)¹, na Slovensko (o 638,2 mil. Kč, tj. o 3,4 % na 19,6 mld. Kč), do Nizozemska (o 624,5 mil. Kč, tj. o více než jednu polovinu na 1,8 mld. Kč)² a Spojeného království (o 451,8 mil. Kč, tj. o více než jednu pětinu na 2,5 mld. Kč)³, dále do Francie, Belgie a Itálie.

Naopak meziroční pokles zaznamenal v 1. pololetí roku 2013 především vývoz do Polska (o 1,2 mld. Kč, tj. o 13 % na 7,6 mld. Kč)⁴ a Dánska (o 294,3 mil. Kč, tj. o 45 % na 352,9 mil. Kč).

Všechny uvedené nárůsty a poklesy hodnot vývozu vycházejí z dat „s dopočty“. Jakmile se podrobněji než na úrovni kapitol HS, posuzuje zbožová skladba, tzn. využívají se data „bez dopočtů“, dochází ke zkreslení. Vývoj vývozu v součtu za veškeré agrární položky (v součtu 4-místných, resp. 6-nebo 8-místných kódů HS a KN) je odlišný, což je ilustrováno v tab. 2. Agrární vývoz na Slovensko a do Německa vykázal v 1. pololetí roku 2013 namísto meziročního růstu dokonce nepatrný pokles. V obchodě s těmito zeměmi se tak projevuje vyšší podíl „podprahových“ obchodních operací, který

¹ Nejvyšší hodnotu přírůstku vykázal „řepkový olej“.

² Především v důsledku vyšší hodnoty vývozu „semen řepky“.

³ Hlavní podíl na tom měly „pekařské zboží, pečivo, sušenky, oplatky apod.“ (konkrétně nejvíce „sladké sušenky“, „oplatky“ a „slazené pečivo“).

⁴ Zejména vlivem nižšího exportu obilovin („pšenice“, „ječmene“ a „kukuřice“).



vyplývá mj. z toho, že se jedná o sousední země. U ostatních států již tak diametrální rozdíl zaznamenaný nebyl.

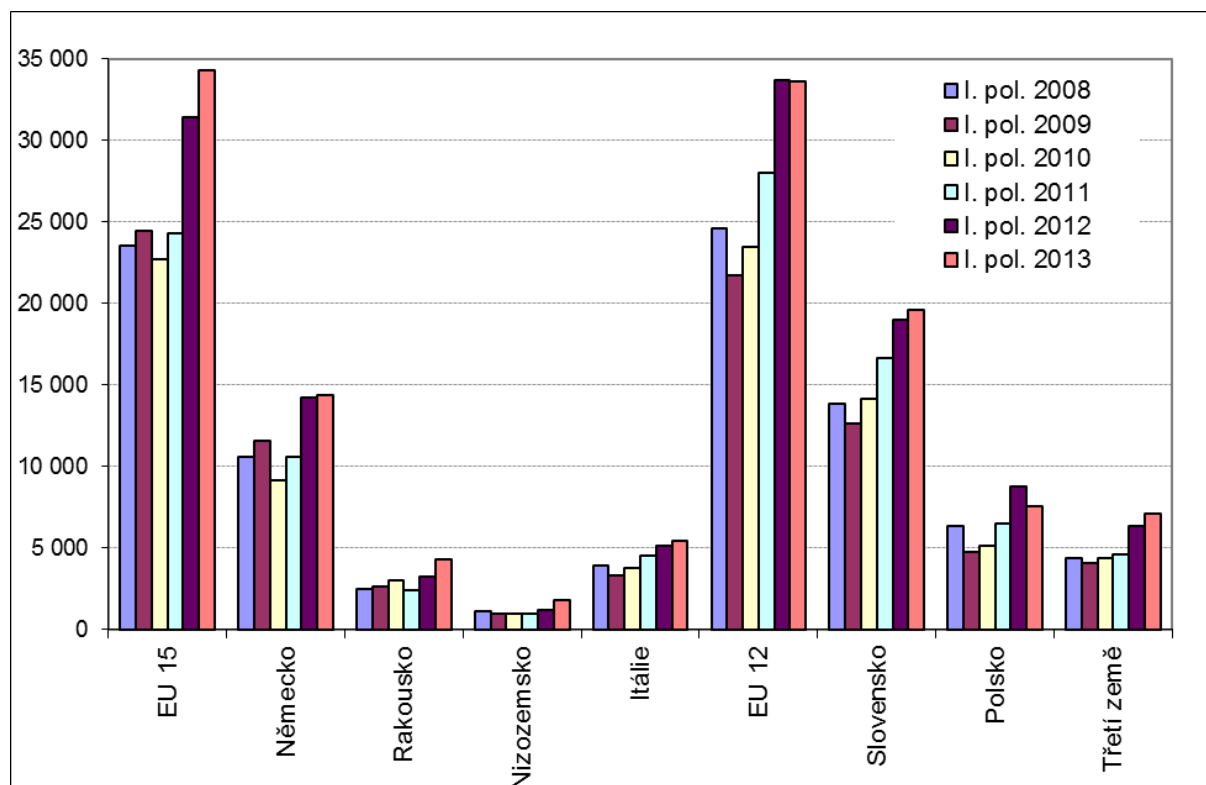
Tab. 4 – Meziroční nárůst/pokles hodnoty českého agrárního vývozu v 1. pololetí roku 2013 na základě dat „s dopočty“ a „bez dopočtů“ (v mil. Kč)

Země	Data bez dopočtů	Data s dopočty	Rozdíl (mil. Kč)
Rakousko	1 042,4	1 087,9	45,5
Slovensko	-13,8	638,2	652,0
Nizozemsko	581,2	624,5	43,4
Spojené království	412,1	451,8	39,8
Francie	300,1	326,0	26,0
Belgie	300,6	310,1	9,5
Itálie	297,2	293,7	-3,5
Irák	216,8	216,8	0,0
Rumunsko	158,5	170,1	11,6
Německo	-49,5	165,1	214,6
Dánsko	-297,1	-294,3	2,7
Polsko	-1 232,0	-1 172,7	59,3

Pozn.: Země řazeny podle nejvyšších přírůstků hodnoty vývozu na základě dat „s dopočty“.

Pramen: ČSÚ

Graf 2 – Agrární vývoz ČR do vybraných zemí v 1. pololetí let 2008 až 2012 (v mil. Kč)



Pozn.: Data „s dopočty“

Pramen: ČSÚ



2.2 Teritoriální skladba českého agrárního dovozu

Z jednotného trhu EU 27 v 1. pololetí roku 2013 pocházelo 85,4 % agrárního zboží importovaného do ČR, což meziročně představuje nárůst tohoto podílu o 0,9 p. b., viz tab. 5. Zastoupení EU 15 se meziročně zvýšilo o 0,4 p. b. na 57,2 %, tj. na podprůměrnou hodnotu vzhledem k předchozím letům, a participace EU 12 vzrostla o 0,5 p. b. na 28,2 %, tj. na dosavadní maximum.

Tab. 5 – Podíl EU 27 na celkovém českém agrárním dovozu (v %)

	I. pol. 2008	I. pol. 2009	I. pol. 2010	I. pol. 2011	I. pol. 2012	I. pol. 2013
EU 27	83,4	85,5	85,2	84,3	84,5	85,4
z toho: EU 15	57,5	58,4	58,1	57,3	56,8	57,2
EU 12	25,9	27,1	27,1	27,0	27,7	28,2
Třetí země	16,6	14,5	14,8	15,7	15,5	14,6

Pramen: ČSÚ

Hlavními dodavateli⁵ agrárního zboží jsou pro ČR Německo, Polsko, Slovensko, Nizozemsko, Španělsko a Itálie. V 1. pololetí roku 2013 zaujímaly tyto země v českém agrárním dovozu 64,2 %, tj. o 1,1 p. b. více než v 1. pololetí roku 2012. Hodnota dovozu ze všech uvedených zemí meziročně vzrostla. Německo, Slovensko a Polsko byly přitom zeměmi, z nichž ČR vykázala nejvýraznější přírůstek hodnoty dovozu ze všech (o 1,5 mld. Kč na 20,3 mld. Kč, resp. o 699,1 mil. Kč na 7,3 mld. Kč a o 452,0 mil. Kč na 12,4 mld. Kč). V procentickém vyjádření však tyto přírůstky dosahovaly maximálně cca jedné desetiny.

V rámci třetích zemí jsou nejvýznamnějšími zeměmi původu Brazílie (s podílem 1,9 % v 1. pol. 2013), Čína (1,3 %) a Turecko (1,1 %). Hodnota agrárního dovozu z těchto zemí do ČR však byla v 1. pololetí roku 2013 meziročně nižší, z toho nejvíce v případě Brazílie, a to o cca jednu pětinu (tj. o 386,1 mil. Kč). Vedle mimounijní Brazílie byl zaznamenán pokles agrárního dovozu zejména z Dánska (o 111,3 mil. Kč, tj. o 47 %) a dále z méně významných zemí jako je Srbsko a Vietnam.

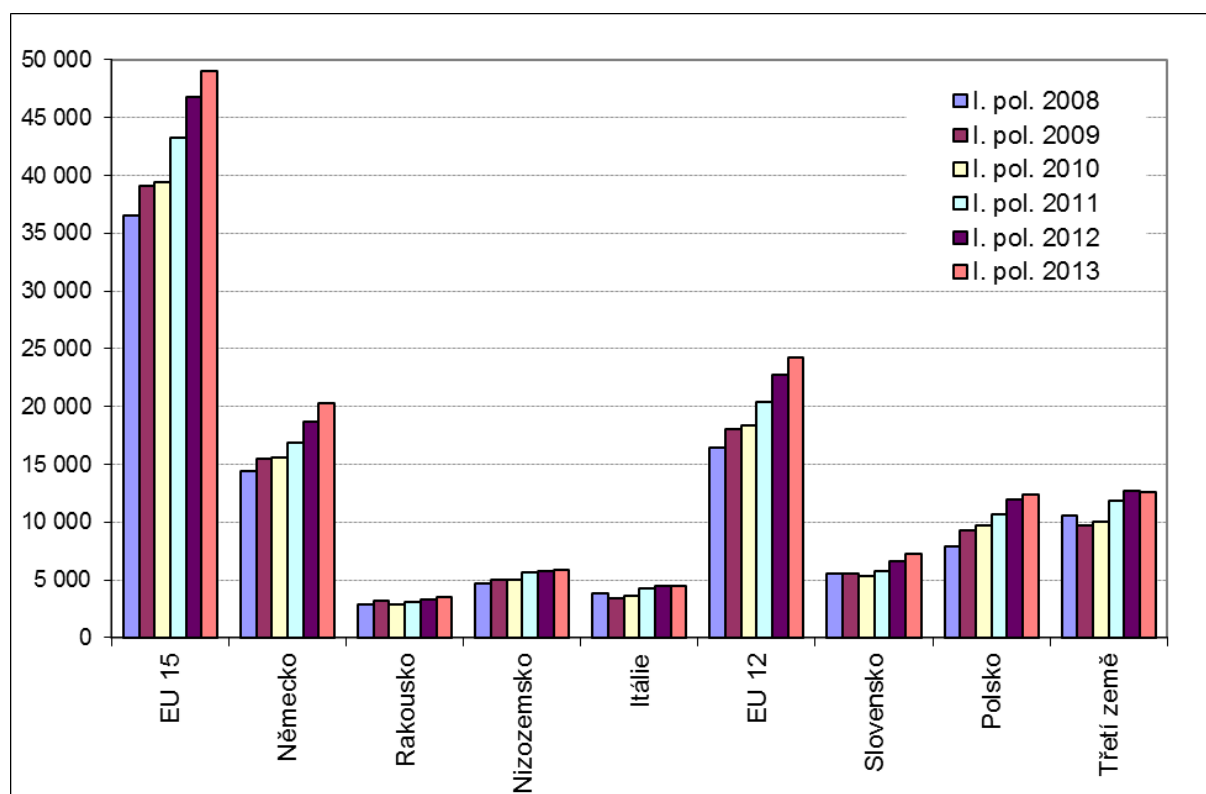
Přehled hlavních dodavatelů agrárních výrobků do ČR v 1. pololetí roku 2013 jak v rámci EU 27, tak v rámci třetích zemí je uveden v tab. 4 v příloze. Výčet zemí za samotné 2. čtvrtletí obsahuje přílohová tab. 6.

Odlišný vývoj českého agrárního dovozu v závislosti na tom, zda se jedná o data „s dopočty“ nebo „bez dopočtů“ byl, stejně jako na straně vývozu, nejvíce patrný u Polska, Německa a Slovenska. Důvodem je nejen fakt, že se jedná o sousední země, ale také to, že se jedná o země s nejvyššími hodnotami přírůstků, u nichž se přirozeně také objeví výraznější měrou i „dopočty“ (u Polska činila v 1. pol. 2013 „dopočtená“ část meziročního nárůstu dovozu 245,0 mil. Kč, u Německa 159,4 mil. Kč a u Slovenska 96,9 mil. Kč)

⁵ Dovoz je sledován podle země původu, viz metodické poznámky.



Graf 3 – Agrární dovoz ČR z vybraných zemí v 1. pololetí let 2008 až 2012 (v mil. Kč)



Pozn.: Data „s dopočty“

Pramen: ČSÚ

2.3 Teritoriální skladba bilance českého AZO

Přehled zemí, se kterými dosáhla ČR v AZO v 1. pololetí roku 2013 nejvyšších bilančních schodků a přebytků je uveden v tab. 6.

V meziročním porovnání se v první polovině roku 2013 zlepšila především bilance obchodu s Rakouskem, Nizozemskem, Spojeným královstvím, Brazílií, Itálií a Bulharskem.

V případě obchodu s Rakouskem došlo ke změně pasivní bilance na aktivní, u Nizozemska a Brazílie došlo k poklesu netto-dovozu a u Spojeného království, Itálie a Bulharska byl zaznamenán nárůst netto-vývozu.

U Itálie je třeba zmínit, že v jejím případě ovlivňují bilanci obchodu s ČR ve velké míře cigarety, které patří k nejvýznamnějším českým exportním položkám a jichž je Itálie největším odběratelem. Jak by vypadala (trvale záporná) bilance agrárního obchodu s touto zemí bez HS 24 „*tabáku a tabákových výrobků*“, ukazuje graf 5.

Podobně u Rakouska má na obchodní bilanci značný vliv HS 1514 „*řepkový a hořčičný olej*“ (konkrétně řepkový olej pro nepotravinářské účely), bez něhož by bilance dosahovala horších hodnot, viz graf 6.

Meziročně horší obchodní bilance, resp. prohloubení pasiva bylo zaznamenáno v 1. pololetí roku 2013 u obchodu s Polskem, Německem a Španělskem, a to ve všech případech v důsledku výraznějších přírůstků na straně dovozu nežli vývozu.



Relativně výrazně se meziročně propadla téměř vyrovnaná bilance do záporných čísel u Maďarska (z grafu 7 je patrné, že vzhledem k předchozím třem letům se však zlepšila) a na více než dvojnásobek se zvýšil schodek bilance v obchodě s Norskem (na 316,8 mil. Kč).

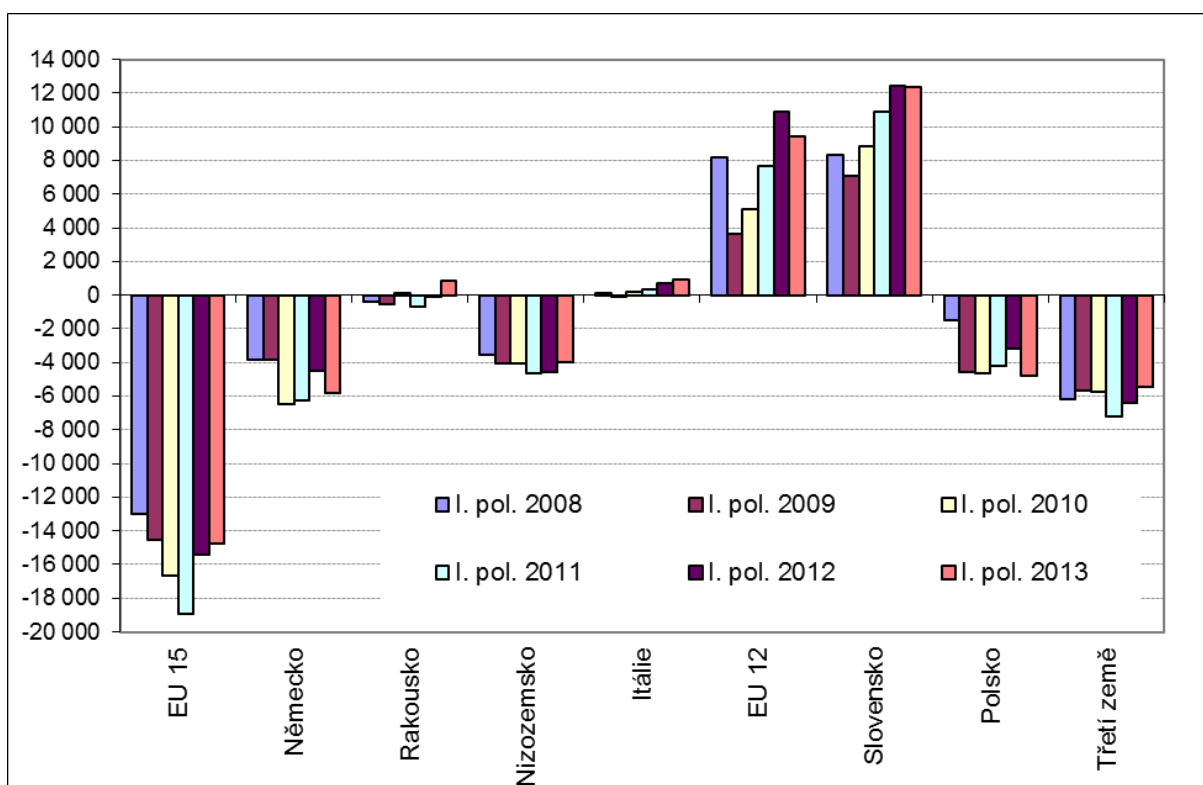
Tab. 6 – Hlavní netto-dodavatelé a netto-odběratelé agrárních výrobků do/z ČR v 1. pololetí roku 2013 (v mil. Kč)

Země	I. pol. 2012	I. pol. 2013	Rozdíl
Netto-dodavatelé			
Německo	-4 474,4	-5 853,1	-1 378,7
Polsko	-3 162,6	-4 787,3	-1 624,7
Španělsko	-3 962,9	-4 318,2	-355,3
Nizozemsko	-4 563,8	-4 015,6	548,2
Brazílie	-2 011,9	-1 616,3	395,6
Belgie	-1 353,9	-1 494,6	-140,7
Čína	-957,1	-956,9	0,2
Francie	-1 092,9	-918,3	174,6
Turecko	-875,8	-808,1	67,7
Dánsko	-530,9	-668,9	-138,0
Řecko	-617,7	-613,6	4,1
Ekvádor	-461,6	-487,6	-26,0
Spojené státy	-534,4	-440,0	94,4
Netto-odběratelé			
Slovensko	12 394,5	12 333,6	-60,9
Spojené království	754,9	1 248,0	493,1
Rumunsko	920,3	1 107,5	187,2
Ruská federace	1 037,5	1 070,9	33,4
Itálie	688,4	951,9	263,5
Rakousko	-84,4	848,2	932,6
Bulharsko	199,2	420,9	221,7
Švédsko	252,8	403,1	150,3
Chorvatsko	240,5	381,4	140,9
Japonsko	209,4	330,9	121,5
Ukrajina	296,0	270,9	-25,1
Irák	42,6	259,3	216,7
Libanon	275,2	257,2	-18,0
Slovinsko	319,7	252,2	-67,5
Finsko	142,5	237,0	94,5

Pramen: ČSÚ



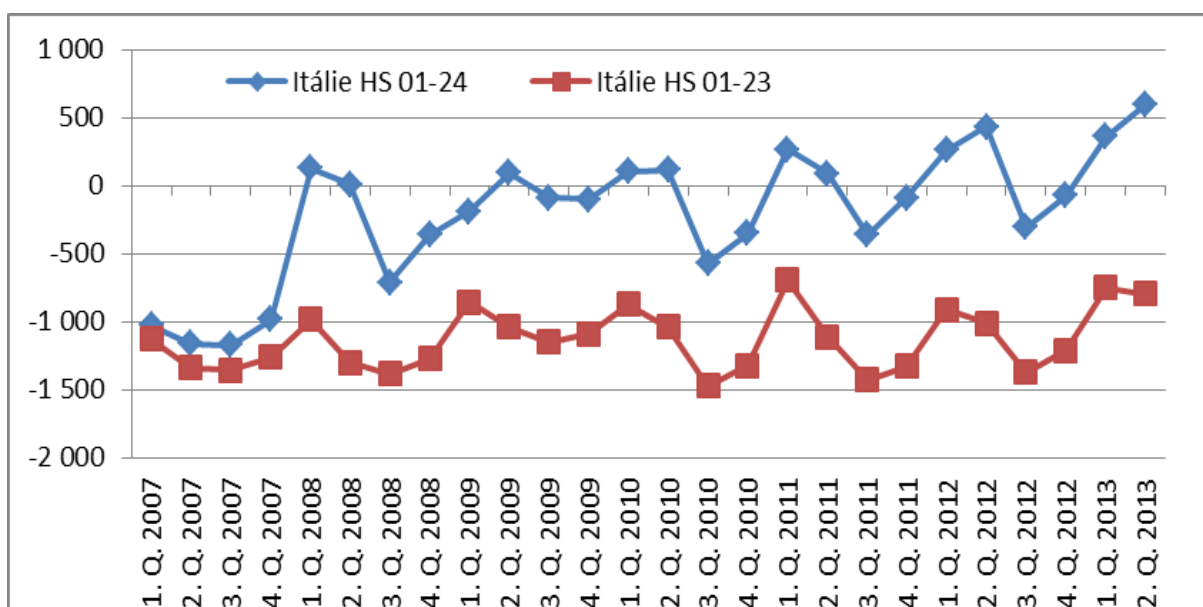
Graf 4 – Bilance AZO ČR s vybranými zeměmi v 1. pololetí let 2008 až 2012 (v mil. Kč)



Pozn.: Data „s dopočty“

Pramen: ČSÚ

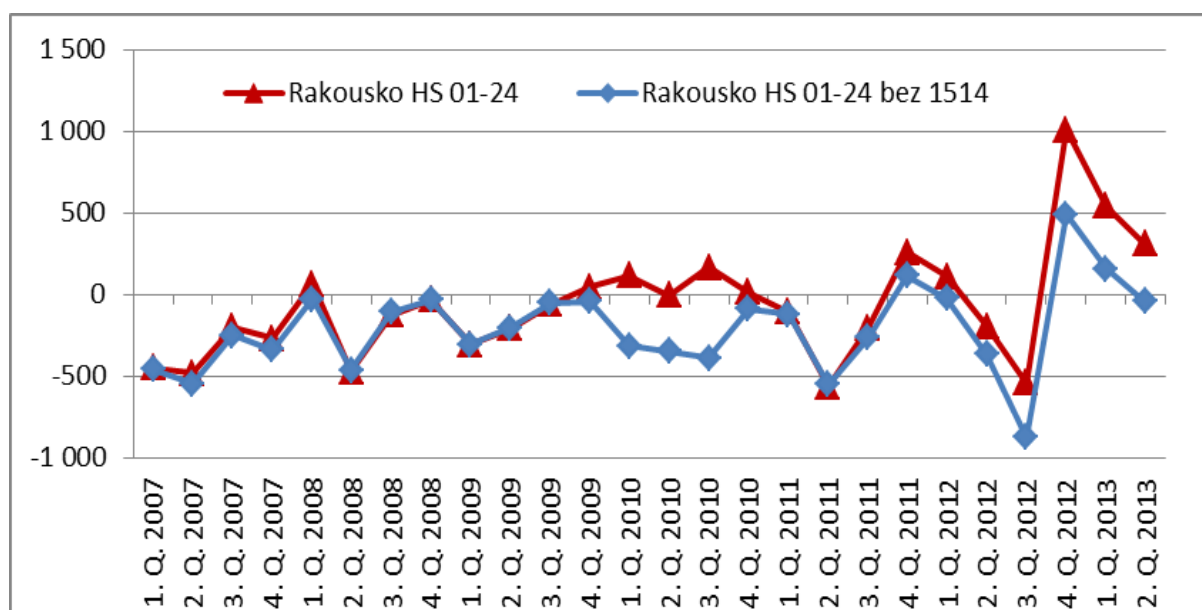
Graf 5 – Bilance AZO ČR s Itálií podle čtvrtletí (v mil. Kč)



Pramen: ČSÚ

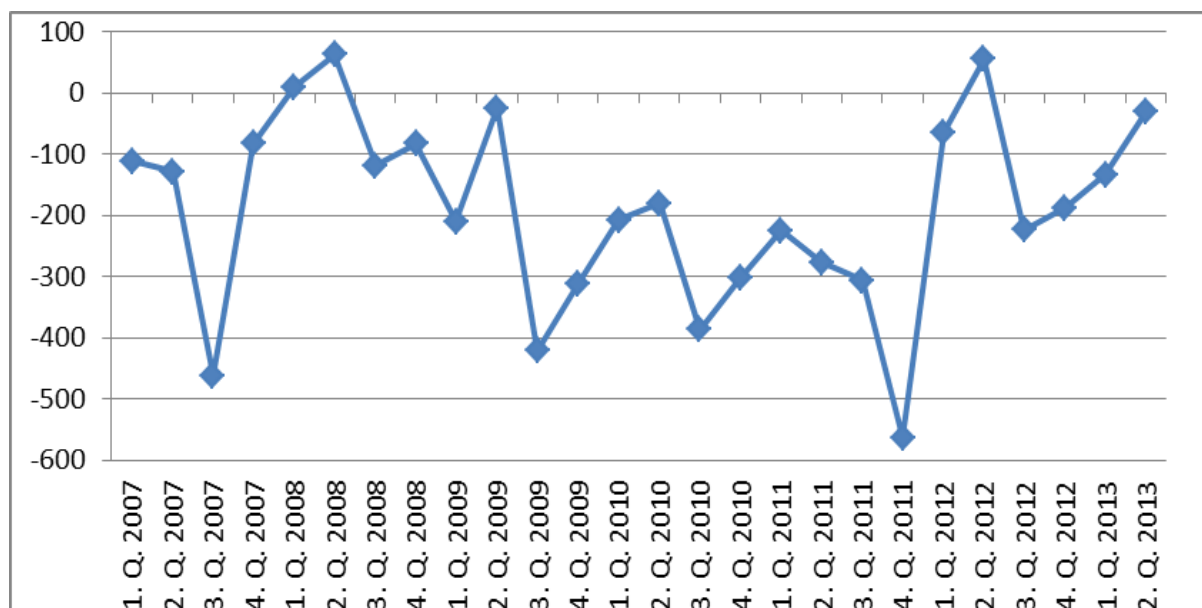


Graf 6 – Bilance AZO ČR s Rakouskem podle čtvrtletí (v mil. Kč)



Pramen: ČSÚ

Graf 7 – Bilance AZO ČR s Maďarskem podle čtvrtletí (v mil. Kč)



Pramen: ČSÚ

2.4 Agrární obchod ČR se státy EU 27

Agrární vývoz a dovoz do/ze zemí EU 27 se v 1. pololetí roku 2012 v meziročním porovnání vyvíjel méně příznivě než AZO s třetími zeměmi. Hodnota českého agrárního exportu do EU 27 se zvýšila o 2,8 mld. Kč, tj. o 4,2 % na 67,9 mld. Kč při současném nárůstu hodnoty českého agrárního dovozu z EU 27 o 3,7 mld. Kč, tj. o 5,2 % na 73,3 mld. Kč. Vlivem vyšší hodnoty přírůstku i jeho výraznější růstové dynamiky na straně dovozu nežli vývozu se meziročně prohloubil bilanční schodek agrárního obchodu s EU 27 o jednu pětinu na 5,4 mld. Kč (což je však stále výrazně lepší hodnota než v 1. pololetích předchozích tří let) a stupeň krytí dovozu vývozem se snížil o 0,9 p. b. na 92,6 %.



Ve 2. čtvrtletí roku 2013 byl meziroční vývoj podobný jako za celé pololetí. Hodnota vývozu vzrostla o 1,4 mld. Kč, tj. o 4,2 % na 34,3 mld. Kč a hodnoty dovozu se zvýšila o 2,1 mld. Kč, tj. o 5,8 % na 37,3 mld. Kč, v důsledku čehož se pasivum bilance meziročně zvýšilo z 2,4 mld. Kč na 3,1 mld. Kč. Stupeň krytí dovozu vývozem se ve stejné době snížil o 1,4 p. b. na 91,8 %.

Vývoj českého agrárního obchodu s EU 27 v 1. pololetí let 2012 a 2013 podle měsíců uvádí přílohová tab. 2.

Opětovný meziroční nárůst podílu agrárního zboží v první polovině roku 2013 na celkovém českém vývozu a dovozu do/z EU 27 je patrný z tab. 7.

Tab. 7 – Český agrární obchod s ostatními členy EU 27 v 1. pololetí let 2008 až 2013 (v mil. Kč)

Ukazatel	I. pol. 2008	I. pol. 2009	I. pol. 2010	I. pol. 2011	I. pol. 2012	I. pol. 2013
Obrat	101 260,4	103 363,0	103 962,7	115 910,3	134 754,5	141 168,1
Vývoz	48 222,6	46 214,7	46 214,3	52 304,8	65 126,4	67 888,2
Dovoz	53 037,7	57 148,3	57 748,4	63 605,5	69 628,0	73 279,9
Bilance	-4 815,1	-10 933,6	-11 534,1	-11 300,7	-4 501,6	-5 391,8
Stupeň krytí dovozu vývozem (%)	90,9	80,9	80,0	82,2	93,5	92,6
Podíl obratu AZO na obratu celkového ZO (%)	5,2	6,7	5,9	5,7	6,3	6,7
Podíl agrárního vývozu na celkovém vývozu (%)	4,3	5,2	4,5	4,4	5,2	5,5
Podíl agrárního dovozu na celkovém dovozu (%)	6,3	8,8	7,9	7,5	7,8	8,4
Podíl netto-dovozu na dovozu (%)	9,1	19,1	20,0	17,8	6,5	7,4

Pramen: ČSÚ

Nejvýznamnější položky českého agrárního obchodu se státy EU 27 v 1. pololetí roku 2013 a jejich podíl na celkovém agrárním obchodu ČR s těmito státy:

Vývoz		mil. Kč	%
KN	Název komodity		
2402	Cigarety a doutníky z tabáku nebo náhražek	4 185,6	6,6
1514	Řepkový a hořčičný olej (především "surový řepkový olej s nízkým obsahem kyseliny erukové")	3 496,9	5,5
0401	Mléko a smetana nezahuštěné, neslazené (převážně „mléko s obsahem tuku > 3 % a ≤ 6 % v balení nad 2 litry“)	3 476,2	5,5
1001	Pšenice	3 176,3	5,0
1905	Zboží pekařské, pečivo, sušenky, oplatky apod.	3 036,9	4,8
2106	Přípravky potravinové jiné	2 408,3	3,8
1205	Semena řepky olejky, i drcená	2 357,2	3,7
2309	Přípravky používané k výživě zvířat	2 235,6	3,5
1806	Čokoláda a ostatní potravinové přípravky s kakaem	2 179,9	3,4
2203	Pivo	1 827,9	2,9
0406	Sýry a tvaroh (nejvíce 0406 90 99 "sýry ostatní v nálevu s obsahem tuku více než 40 %", "čerstvé sýry" a "sýry k dalšímu zpracování")	1 724,0	2,7
1704	Cukrovinky bez kaka (vč. bílé čokolády)	1 459,9	2,3
2202	Voda vč. minerální a sodovky slazené (ne šťávy) - limonády	1 390,6	2,2
1701	Cukr	1 309,3	2,1
0102	Živý skot	1 305,8	2,1



1107	Slad, i pražený	1 130,8	1,8
2101	Výtažky, esence a koncentráty z kávy, čaje, maté apod. (hlavně ty "z kávy")	1 061,8	1,7
1601	Uzenky, salámy apod. výrobky z masa, drobů nebo krve	1 044,8	1,6
1005	Kukuřice	1 023,2	1,6
0203	Maso vepřové čerstvé, chlazené nebo zmrazené	1 006,2	1,6
0901	Káva, i pražená, též dekofeinovaná	960,0	1,5
2306	Pokrutiny odpad po extrahování rostl. tuků a olejů	906,0	1,4
0105	Živá drůbež	868,0	1,4
0403	Kysané mléčné výrobky	823,6	1,3
0207	Maso droby drůbeže čerstvé, chlazené nebo zmrazené	724,8	1,1
1602	Přípravky a konzervy jiné z masa, drobů nebo krve	710,8	1,1
2104	Polévky a bujóny, přípravky pro ně, homogenizované potravinové směsi	683,2	1,1
2208	Ethylalkohol nedenaturovaný méně než 80%, destiláty a likéry - lihoviny	650,5	1,0
2403	Tabák. výrobky ostatní, trestí, homogenizovaný a rekonstituovaný tabák	645,0	1,0

Dovoz

KN	Název komodity	mil. Kč	%
0203	Maso vepřové čerstvé, chlazené nebo zmrazené	5 931,9	8,7
1905	Zboží pekařské, pečivo, sušenky, oplatky apod.	3 542,2	5,2
0406	Sýry a tvaroh (nejvíce "eidam", "čerstvé sýry", "camembert" a "gouda")	3 278,2	4,8
1806	Čokoláda a ostatní potravinové přípravky s kakaem	3 016,7	4,4
2309	Přípravky používané k výživě zvířat	2 241,6	3,3
2106	Přípravky potravinové jiné	2 053,4	3,0
2304	Pokrutiny a odpad po extrahování sójového oleje	1 786,4	2,6
0207	Maso a droby drůbeže čerstvé, chlazené nebo zmrazené	1 616,9	2,4
2204	Víno	1 573,5	2,3
2101	Výtažky, esence a koncentráty z kávy, čaje, maté apod. (především ty "z kávy")	1 543,0	2,3
2202	Voda vč. minerální a sodovky slazené (ne šťávy) - limonády	1 320,2	1,9
0805	Plody citrusové čerstvé nebo sušené (zejména "pomeranče" a "mandarinky, wilkingy apod.")	1 235,2	1,8
1901	Přípravky z mouky, krupice, škrobu, sladový výtažek, přípravky ze zboží čísel 0401 až 0404 (tj. mléka, smetany, kysaných mléčných výrobků a syrovátky)	1 173,3	1,7
0709	Zelenina ostatní čerstvá nebo chlazená (zvláště "papriky")	1 168,5	1,7
0702	Rajčata čerstvá nebo chlazená	1 057,7	1,5
0201+0202	Maso hovězí čerstvé, chlazené nebo zmrazené	1 031,3	1,3
0602	Rostliny živé ostatní (ne hlízy, cibule apod.), řízky, rouby, podhoubí	955,2	1,4
0901	Káva, i pražená, též dekofeinovaná (hlavně "pražená káva s kofeinem")	926,3	1,4
1702	Cukry ostatní, cukerné sirupy, umělý med, karamel (především "glukóza a glukózový sirup s obsahem fruktózy max. 50 %")	912,2	1,3
1205	Semena řepky olejky, i drcená	906,6	1,3
2208	Ethylalkohol nedenaturovaný méně než 80%, destiláty a likéry - lihoviny	898,2	1,3
1517	Margarin, směsi a přípravky pokrmových tuků a olejů	798,0	1,2
0405	Máslo, mléčné pomazánky a jiné tuky z mléka	770,4	1,1
2402	Cigarety a doutníky z tabáku nebo náhražek	748,9	1,1
1005	Kukuřice	736,2	1,1
1602	Přípravky a konzervy jiné z masa, drobů nebo krve	734,3	1,1
2103	Omáčky, přípravky pro ně, ochucovadla, hořčice	725,0	1,1
1704	Cukrovinky bez kaka (vč. bílé čokolády)	706,3	1,0



2.5 Agrární obchod ČR se třetími zeměmi

Obrat českého AZO s třetími zeměmi se v 1. pololetí roku 2013 zvýšil zásluhou vyššího vývozu do těchto zemí, neboť dovoz z nich naopak ve stejné době poklesl, viz tab. 8. Hodnota českého agrárního exportu mimo EU 27 se zvýšila o 777,9 mil. Kč, tj. o 12,2 % na 7,1 mld. Kč, zatímco (obecně mnohem vyšší) hodnota dovozu ze třetích zemí se mírně snížila o 174,8 mil. Kč, tj. o 1,4 % na 12,6 mld. Kč. Záporná bilance AZO s třetími zeměmi tak v 1. pololetí roku 2013 dosáhla 5,4 mld. Kč a stupeň krytí dovozu vývozem poprvé přesáhl jednu polovinu a činil 56,8 %. Hodnota bilančního schodku v první polovině roku 2013 poklesla vzhledem k předchozímu pololetí již počtvrté za sebou v řadě, viz graf 5. Z grafu je dále patrný první mezipololetní pokles hodnoty dovozu od roku 2010, zatímco hodnota vývozu od tohoto roku pravidelně mezipololetně roste.

V samotném 2. čtvrtletí roku 2013 došlo v rámci AZO s třetími zeměmi k meziročnímu nárůstu hodnoty vývozu o 573,9 mil. Kč, tj. o 18,7 % na 3,6 mld. Kč, zatímco hodnota dovozu stagnovala, resp. vzrostla o pouhých 0,5 % na 6,3 mld. Kč. Bilanční pasivum se ve 2. čtvrtletí roku 2013 meziročně snížilo o 542,4 mil. Kč na 2,6 mld. Kč a stupeň krytí dovozu vývozem se zvýšil z 49,3 % na 58,3 %.

Vývoj českého agrárního extraobchodu v 1. pololetí let 2012 a 2013 podle měsíců uvádí přílohová tab. 3.

Relativně nízký podíl agrárního zboží na celkovém českém exportu a importu do/z třetích zemí, stejně jako v případě EU 27, vzrostl, a to na straně vývozu o 0,2 p. b. na 2,4 % a na straně dovozu o 0,1 p. b. na 2,7 %.

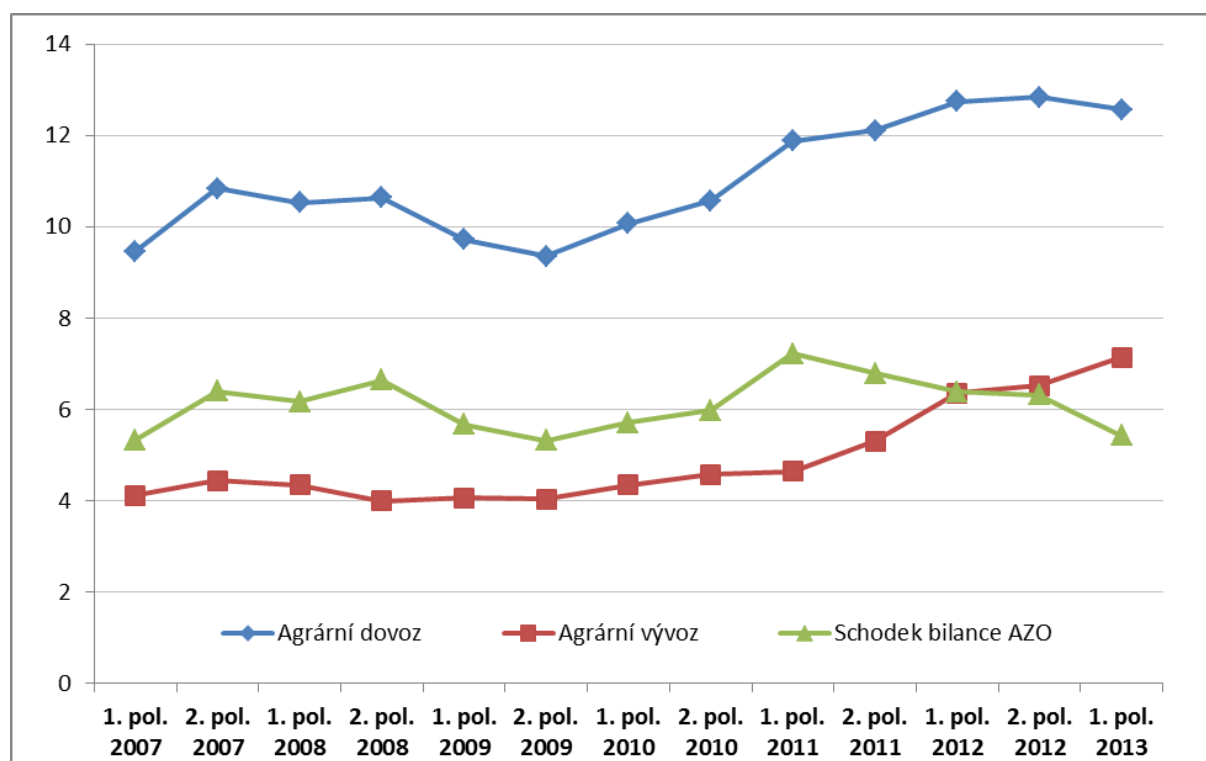
Tab. 8 – Český AZO s třetími zeměmi v 1. pololetí let 2008 až 2013 (v mil. Kč)

Ukazatel	I. pol. 2008	I. pol. 2009	I. pol. 2010	I. pol. 2011	I. pol. 2012	I. pol. 2013
Obrat	14 882,9	13 783,5	14 417,5	16 514,3	19 105,4	19 708,5
Vývoz	4 354,4	4 059,4	4 351,4	4 643,5	6 362,6	7 140,5
Dovoz	10 528,5	9 724,1	10 066,0	11 870,8	12 742,8	12 568,0
Bilance	-6 174,0	-5 664,6	-5 714,6	-7 227,2	-6 380,2	-5 427,5
Stupeň krytí dovozu vývozem (%)	41,4	41,7	43,2	39,1	49,9	56,8
Podíl obratu AZO na obratu celkového ZO (%)	2,6	2,8	2,4	2,3	2,4	2,6
Podíl agrárního vývozu na celkovém vývozu (%)	2,4	2,6	2,3	2,0	2,2	2,4
Podíl agrárního dovozu na celkovém dovozu (%)	2,7	3,0	2,5	2,5	2,6	2,7
Podíl netto-dovozu na dovozu (%)	58,6	58,3	56,8	60,9	50,1	43,2

Pramen: ČSÚ



Graf 8 – Vývoj českého AZO s třetími zeměmi v letech 2007 až 2013 podle pololetí (v mld. Kč)



Pramen: ČSÚ

Nejvýznamnější položky AZO ČR s třetími zeměmi v 1. pololetí roku 2013 a jejich podíl na celkovém AZO s těmito zeměmi:

Vývoz

KN	Název komodity	mil. Kč	%
2203	Pivo	630,9	8,8
0402	Mléko a smetana zahuštěné nebo slazené	577,9	8,1
2309	Přípravky používané k výživě zvířat	572,3	8,0
1701	Cukr	503,7	7,1
0406	Sýry a tvaroh (zvláště "sýry kravské v nálevu s obsahem tuku max. 40 % a obsahem vody v tukuprosté sušině > 62 % a ≤ 72 %")	413,1	5,8
0404	Syrovátka a výrobky z mléka jinde neuvedené, i slazené	349,7	4,9
2106	Přípravky potravinové jiné	311,8	4,4
1210	Šišťice chmelové čerstvé, sušené apod., lupulin - chmel	279,2	3,9
2402	Cigarety a doutníky z tabáku nebo náhražek	278,0	3,9
1107	Slad, i pražený	277,2	3,9
1302	Šťávy a výtažky rostlin, pektiny apod.	267,8	3,8
1905	Zboží pekařské, pečivo, sušenky, oplatky apod.	264,5	3,7
0102	Živý skot	255,3	3,6
1704	Cukrovinky bez kaka (vč. bílé čokolády)	248,3	3,5
0407	Vejce ve skořápkách	185,8	2,6
1207	Semena a plody olejnaté ostatní, i drcené (převážně "mák")	150,5	2,1
2208	Ethylalkohol nenedaturovaný. méně než 80%, destiláty a likéry - lihoviny	129,1	1,8
1904	Výrobky z obilí získané bobtnáním a pražením, obilná zrna (ne kukuřice) jinak zpracovaná (ne mouka, krupice) nebo připravená (např. předvařená)	105,7	1,5
2104	Polévky a bujóny, přípravky pro ně, homogenizované potravinové směsi	94,9	1,3
1806	Čokoláda a ostatní potrav. přípravky s kakaem	91,8	1,3



0401	Mléko a smetana nezahuštěné, neslazené (zejména "mléko s obsahem tuk > 3 % a ≤ 6 % v balení nad 2 litry)	87,4	1,2
2202	Voda vč. minerální a sodovky slazené (ne šťávy) - limonády	67,7	0,9
2103	Omáčky, přípravky pro ně, ochucovadla, hořčice	63,2	0,9
1006	Rýže	55,3	0,8
2101	Výtažky, esence a koncentráty z kávy, čaje, maté apod.	50,1	0,7
1602	Přípravky a konzervy jiné z masa, drobbů nebo krve	46,0	0,6
0405	Máslo, mléčné pomazánky a jiné tuky z mléka	45,3	0,6
0106	Zvířata ostatní živá (např. králíci)	43,0	0,6
2007	Džemy, ovocné pomazánky, marmelády apod.	38,3	0,5
1209	Semena, plody a výtrusy k výsevu (hlavně pícein)	34,6	0,5
2008	Ovoce a ořechy jinak upravené a konzervované, též slazené nebo s alkoholem	33,7	0,5

Dovoz

KN	Název komodity	mil. Kč	%
0803	Banány vč. plentejnů čerstvé nebo sušené	981,2	8,0
2106	Přípravky potravinové jiné	833,4	6,8
0901	Káva, i pražená, též dekofeinovaná (v převážné míře "káva nepražené s kofeinem")	608,5	5,0
0207	Maso a droby drůbeží čerstvé, chlazené nebo zmrazené	528,4	4,3
0304	Filé aj. maso rybí čerstvé, chlazené nebo zmrazené	504,7	4,1
2401	Tabák	451,3	3,7
0806	Hrozny vinné čerstvé nebo sušené	429,1	3,5
2204	Víno, mošt vinný jiný než čísla 2009	396,4	3,2
0302	Ryby čerstvé nebo chlazené (ne filé aj. rybí maso)	383,6	3,1
1604	Přípravky a konzervy z ryb, kaviár a jeho náhražky	337,4	2,8
2008	Ovoce a ořechy jinak upravené a konzervované, též slazené nebo s alkoholem	311,6	2,5
2309	Přípravky používané k výživě zvířat	286,7	2,3
0802	Ovoce skořápkové ostatní čerstvé, sušené, i loupané (především "mandle" a "lískové oříšky")	280,5	2,3
0210	Maso a droby solené, sušené nebo uzené, moučky a prášky	256,3	2,1
2304	Pokrutiny a odpad po extrahování sójového oleje	253,1	2,1
0702	Rajčata čerstvá nebo chlazená	240,7	2,0
1302	Šťávy a výtažky rostlin, pektiny apod.	236,4	1,9
0805	Plody citrusové čerstvé nebo sušené (hlavně "grepy" a "citróny")	234,6	1,9
2208	Ethylalkohol nenedaturovaný méně než 80%, destiláty a likéry - lihoviny	209,0	1,7
0504	Střeva, měchýře, žaludky a celé části zvířat (ne z ryb)	176,0	1,4
1006	Rýže	174,2	1,4
0709	Zelenina ostatní čerstvá nebo chlazená (nejvíce "papriky")	162,2	1,3
2202	Voda vč. minerální a sodovky slazené (ne šťávy) - limonády	158,5	1,3
2101	Výtažky, esence a koncentráty z kávy, čaje, maté apod. (zejména ty "z kávy")	154,8	1,3
1602	Přípravky a konzervy jiné z masa, drobbů nebo krve	149,6	1,2
0804	Datle, fiky, ananas, avokádo, kvajáva, mango a mangostany čerstvé nebo sušené (nejvíce "ananas")	139,7	1,1



3 Komoditní skladba AZO ČR

Komoditní struktura českého AZO v členění podle kapitol HS v 1. pololetí let 2012 a 2013 je obsahem tab. 8 v příloze. Přílohové tab. 10 a 12 pak uvádějí komoditní skladbu AZO ČR podle kapitol HS zvláště s EU 27 a zvláště s třetími zeměmi. Tab. 14, 16 a 18 představují obdobně komoditní skladbu českého AZO celkem, s EU 27 a s třetími zeměmi samostatně za 2. čtvrtletí let 2012 a 2013.

Tab. 23 až 27 jsou přehledem vývozu, dovozu a bilancí u vybraných komoditních agregací na úrovni 4-místného kódu HS v rámci AZO celkem a pro vybraná teritoria a země, a to jak ve finančním, tak hmotnostním vyjádření.

3.1 Komoditní skladba českého agrárního vývozu

Na českém agrárním vývozu se největší měrou v první polovině roku 2013 podílely „cigarety“, 1514 11 a 19 „řepkový olej s nízkým obsahem kyseliny erukové“ (dále jen „řepkový olej“), „nezahuštěné mléko“, „pekařské zboží, pečivo, sušenky, oplatky apod.“, „pšenice“, „přípravky používané k výživě zvířat“, HS 2106 „přípravky potravinové jiné“⁶, „pivo“, „semena řepky“, „čokoláda a ostatní potravinové přípravky s kakaem“, „sýry a tvaroh“, „cukr“, „cukrovinky“, „živý skot“, „limonády“ a „slad“. Širší přehled hlavních exportních komodit v 1. pololetí roku 2013 uvádí přílohová tab. 28. Výčet komodit za samotné 2. čtvrtletí je pak obsahem v přílohové tab. 30.

V meziročním porovnání se zvýšila v první polovině roku 2013 zejména hodnota vývozu „pekařského zboží, pečiva, sušenek, oplatek apod.“ (o 672,1 mil. Kč, tj. o více než jednu čtvrtinu na 3,3 mld. Kč), přičemž se tento nárůst týká konkrétně hlavně HS 1905 32 „oplatek“ a KN 1905 90 60 „slazeného pečiva“, dále „přípravků určených k výživě zvířat“ (o 549,8 mil. Kč, tj. o necelou jednu čtvrtinu na 2,8 mld. Kč), „sýrů a tvarohu“ (o 416,9 mil. Kč, tj. rovněž o necelou jednu čtvrtinu na 2,1 mld. Kč), 2306 41 a 49 „řepkových pokrutin“ (o 358,1 mil. Kč, tj. o více jak tři čtvrtiny na 814,5 mil. Kč, HS 2403 „tabákových výrobků ostatních“ (konkrétně „tabáku ke kouření v balení do 500 g“), „limonád“, „lihovin“ a „piva“. U „přípravků určených k výživě zvířat“ je přitom potřeba zmínit, že ačkoliv hodnota jejich vývozu byla meziročně vyšší o 24 %, exportované množství vzrostlo jen o 2 %. Podobně u „řepkových pokrutin“ došlo k nárůstu hodnoty vývozu o 78 %, zatímco jeho množství se zvýšilo mnohem menší měrou, a to o 18 %.

Nárůst hodnoty vývozu se vedle „sýrů a tvarohu“ týkal i mléka a dalších mlékárenských výrobků, výjimkou však byly „kysané mléčné výrobky“.

Jednoznačně k nejvýraznějšímu poklesu hodnoty vývozu došlo u „pšenice“ (o 1,1 mld. Kč, tj. o zhruba jednu čtvrtinu na 3,2 mld. Kč), „cukru“ (o 764,9 mil. Kč, tj. o 30 % na 1,8 mld. Kč), dále „ječmene“, „kukuřice“ a „kávy“. U obilovin uvedený pokles hodnoty vývozu tlumily do jisté míry meziročně vyšší vývozní ceny. Naopak u „kávy“ a v menší míře u „cukru“ působil na vývoj hodnoty jejich exportu pokles vývozních cen. Množství vyváženého „cukru“ kopíruje zpravidla alespoň směr vývoje jeho hodnoty (hodnoceno od roku 2007), ve 2. čtvrtletí roku 2013 však došlo výjimečně

⁶ V rámci HS 2106 „potravinových přípravků jiných“ jsou nejvíce vyváženými, ale i dováženými, položkami KN 2106 90 92 „potravinové přípravky neobsahující mléčné tuky, sacharózu, isoglukózu, glukózu nebo škrob nebo obsahující méně než 1,5 % hmotnostních mléčných tuků, méně než 5 % hmotnostních sacharózy nebo isoglukózy, méně než 5 % hmotnostních glukózy nebo škrobu“ a KN 2106 90 98 „potravinové přípravky ostatní“. Dále mezi „potravinové přípravky jiné“ patří „cukerné sirupy“, „bílkovinné koncentráty a bílkovinné texturované látky“ a „složené alkoholické přípravky, jiné než založené na vonných látkách, používané k výrobě nápojů“.



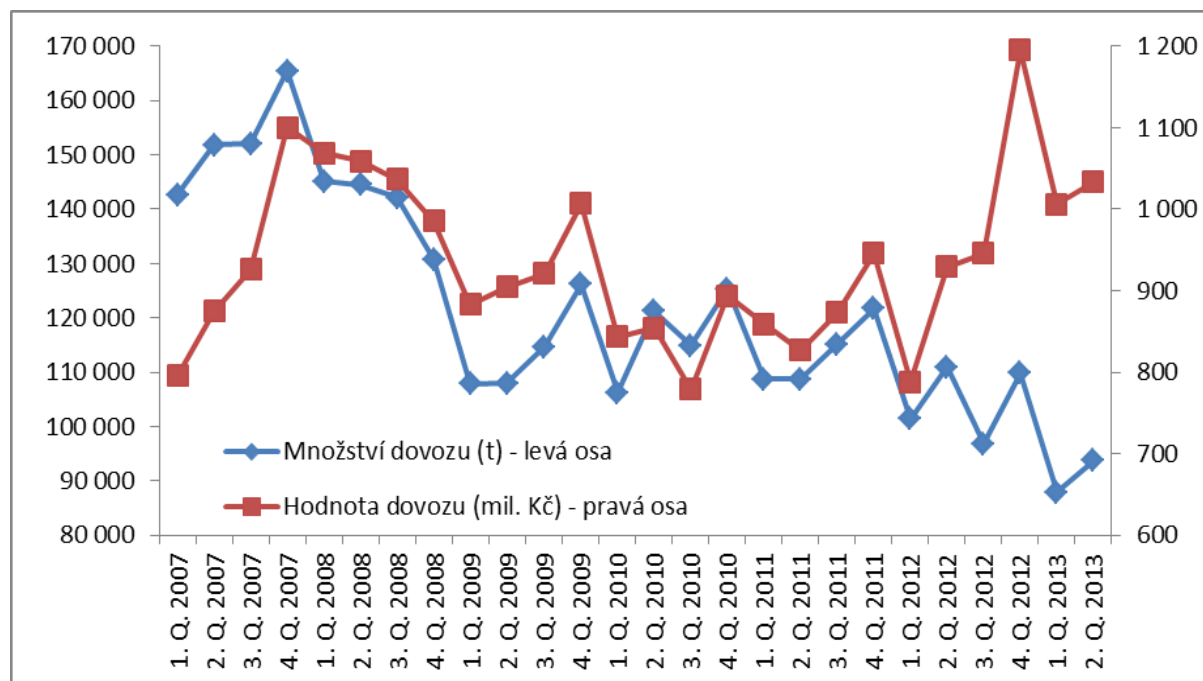
k mezičtvrtletnímu nárůstu hodnoty exportu „cukru“ při současném poklesu jeho exportovaného množství.

3.2 Komoditní skladba českého agrárního dovozu

Hlavními importovanými komoditami byly v první polovině roku 2013 „vepřové maso“, „pekařské zboží, pečivo, sušenky, oplatky apod.“, „sýry a tvaroh“, „čokoláda a ostatní potravinové přípravy s kakaem“, HS 2106 „potravinové přípravy jiné“, „přípravky používané k výživě zvířat“, „maso a droby drůbeže“, „sójové pokrutiny“, „víno“, „výtažky a koncentráty z kávy“, „káva“, „limonády“, „citrusové plody“, „rajčata“, „banány“, „hovězí maso“, „tabák“ a „papriky“. Podrobnější přehled komodit, které měly největší podíl za českém agrárním dovozu v 1. pololetí 2013, uvádí přílohová tab. 29. Výčet komodit za samotné 2. čtvrtletí je pak obsahem přílohové tab. 31.

V meziročním porovnání se v první polovině roku 2013 zvýšila především hodnota importovaných „semen řepky“ (o 514,4 mil. Kč, tj. 2,3krát na mimořádně vysokých 906,6 mil. Kč)⁷, „čokolády a ostatních potravinových přípravků s kakaem“ (o 356,5 mil. Kč, tj. o 13 % na 3,1 mld. Kč), „sójových pokrutin“ (o 322,2 mil. Kč, tj. o 19 % na 2,0 mld. Kč), „přípravků používaných k výživě zvířat“ (o 321,5 mil. Kč, tj. o 15 % na 2,5 mld. Kč), dále „citrusových plodů“ a „brambor“. Mimo to se zvýšila také hodnota dovozu zeleniny (zejména HS 0703 „cibulové“) a nápojů (nejvíce „vína“). Za vysokým nárůstem hodnoty dovezených „citrusových plodů“ a „brambor“ stál v převážné míře nárůst průměrných kilogramových dovozních cen, neboť množství jejich dovozu se zvýšilo relativně mírně (o 4 %, resp. o 9 %). Rozdílný vývoj dovozu v peněžním a množstevním vyjádření vykazují v posledních dvou letech „sójové pokrutiny“, viz graf 9.

Graf 9 – Vývoj dovozu „sójových pokrutin“ podle čtvrtletí



Pozn.: Data bez dopočtů.

Pramen: ČSÚ

⁷ Extrémně vysoká hodnota dovozu „semen řepky“ byla zaznamenána ve 3. čtvrtletí 2012 až 1. čtvrtletí 2013, ve 2. čtvrtletí roku 2013 již spadla na průměrnou úroveň.



Naopak k nejméně výraznějšímu meziročnímu poklesu hodnoty dovozu došlo v 1. pololetí roku 2013 u „cigaret“ (o 494,6 mil. Kč, tj. o 41 % na 711,9 mil. Kč), „cukru“ (o 461,2 mil. Kč, tj. o 43 % na 611,2 mil. Kč), „živých prasat“⁸ (o 426,4 mil. Kč, tj. o 53 % na 375,0 mil. Kč) a „vaječ ve skořápce“ (o 243,7 mil. Kč, tj. o 44 % na 315,8 mil. Kč), tj. u komodit, které nepatří k nejméně významnějším dovozním položkám. Výrazný pokles hodnoty dále zaznamenal dovoz „tabáku“, „vepřového masa“, „kávy“ a „masa a drobů drůbeže“ (v procentickém vyjádření však pokles importu, a to zejména u masa nebyl příliš výrazný). Meziročně nižší dovozní cena zintenzivnila zejména pokles hodnoty dovozu „vaječ ve skořápce“ (hodnota poklesla o 44 %, zatímco množství o 27 %). U „kávy“ se hodnota dovozu v důsledku poklesu ceny snížila o 9 %, zatímco jeho množství o pouhé 1 %.

3.3 Komoditní skladba bilance českého AZO

Přehled komodit, v jejichž obchodě ČR dosáhla v 1. pololetí roku 2013 nejvyšších bilančních schodků a přebytků, uvádí tab. 9.

V porovnání s 1. pololetím roku 2012 se nejméně výrazněji zlepšila bilance obchodu s „pekařským zbožím, pečivem, sušenkami, oplatkami apod.“ (pokles netto-dovozu o 544,5 mil. Kč na 337,5 mil. Kč)⁹, „živými prasaty“ (změna netto-dovozu ve výši 421,3 mil. Kč na netto-dovoz ve výši 118,6 mil. Kč)¹⁰, HS 2403 „tabákovými výrobky ostatními“ (změna netto-dovozu ve výši 231,9 mil. Kč na 196,6 mil. Kč)¹¹, „cigaretami a doutníky“, „nezahuštěným mlékem a smetanou“¹², „vejci ve skořápce“ (změna netto-dovozu ve výši 182,8 mil. Kč na netto-vývoz ve výši 104,7 mil. Kč)¹³, „polévkami, bujóny a homogenizovanými potravinovými směsmi“¹⁴, „limonádami“ (snížení netto-dovozu o 268,5 mil. Kč na 20,4 mil. Kč), HS 2106 „potravinovými přípravky jinými“ (pokles netto-dovozu o 262,2 mil. Kč na 166,8 mil. Kč), „řepkovými pokrutinami“, „sýry a tvarohem“ a „přípravky používanými k výživě zvířat“ (nárůst netto-vývozu o 228,3 mil. Kč na 279,7 mil. Kč).

Naopak meziroční zhoršení obchodní bilance bylo v první polovině roku 2013 vykázáno u obilovin („pšenice“, „kukuřice“ a „ječmene“), „semen řepky“, „sójových pokrutin“, „cukru“, „brambor“ (pokles netto-dovozu o 274,1 mil. Kč na 425,4 mil. Kč) a „citrusových plodů“. U „cukru“ sice došlo k výraznému poklesu hodnoty dovozu, snížení na straně vývozu však bylo ještě výraznější. U „semen řepky“ byl rozhodujícím faktorem nárůst hodnoty dovozu, ačkoliv mnohem významnější vývoz rovněž vzrostl (o 3,5 %).

⁸ V hodnotě se nejméně snížil dovoz „jatečných prasat“, v kusech však „selat“.

⁹ K čemuž přispěly hlavně vyšší exporty „oplatek“ a „slazeného pečiva“.

¹⁰ Zlepšení vykázal bilanční přebytek u „jatečných prasat“ i bilanční schodek u „selat“.

¹¹ Poprvé byla (po pěti letech) bilance celé agregace mírně aktivní v 1. čtvrtletí roku 2013. V rámci ní však vykazuje aktivum pouze jedna položka - „tabák ke kouření v obalech do 500 g“.

¹² Hlavním důvodem byl nárůst vývozu „mléka s obsahem tuku 3-6 % v balení nad 2 litry“ (tj. zejména surového mléka), ale projevil se i pokles dovozu „mléka s obsahem tuku 1-3 % v balení do 2 litrů“.

¹³ V důsledku mimořádně nízkého dovozu „vaječ“ ve 2. čtvrtletí roku 2013.

¹⁴ Aktivní bilance s HS 2104 20 „homogenizovanými směsmi“ se v 1. pololetí 2013 v důsledku mírnějšího poklesu vývozu nežli dovozu meziročně zvýšila na dosavadní maximum ve výši 539,5 mil. Kč a dlouhodobě pasivní bilance s HS 2104 10 „polévkami, bujóny a přípravky pro ně“ se v důsledku vyššího vývozu změnila na zhruba vyrovnanou (0,5 mil. Kč) – nutno dodat, že v 1. čtvrtletí roku 2013 byla bilance aktivní (poprvé byla přebytková již ve 4. čtvrtletí 2012), ve 2. čtvrtletí roku 2013 se však stala mírně pasivní.



Tab. 9 – Hlavní české agrární netto-dovozní a netto-vývozní komodity a komoditní agregace v 1. pololetí roku 2013 (v mil. Kč)

KN	Název komodity	I. pol. 2012	I. pol. 2013	Rozdíl
Netto-dovozní komodity				
0203	Maso vepřové čerstvé, chlazené nebo zmrazené	-4 983,6	-4 947,7	35,9
2304	Sójové pokrutiny	-1 612,6	-1 946,2	-333,5
2204	Víno	-1 481,1	-1 625,1	-144,0
0207	Maso a droby drůbeže čerstvé, chlazené nebo zmrazené	-1 575,2	-1 410,0	165,2
0805	Citrusové plody čerstvé nebo sušené	-922,8	-1 177,1	-254,3
0406	Sýry a tvaroh	-1 389,7	-1 151,5	238,2
0702	Rajčata čerstvá nebo chlazená	-1 097,4	-1 131,3	-33,9
0709	Zelenina ostatní čerstvá nebo chlazená (nejvíce papriky)	-980,2	-1 087,4	-107,2
1901	Přípravky z mouky, krupice, škrobu, sladový výtažek ¹⁾	-779,1	-917,2	-138,0
2401	Tabák nezpracovaný odpad tabákový	-1 106,0	-889,1	217,0
0803	Banány vč. plentejnů čerstvé nebo sušené	-856,4	-865,3	-8,9
1702	Cukry ostatní ²⁾ , cukerné sirupy ³⁾ , umělý med, karamel	-733,7	-851,8	-118,1
0602	Rostliny živé ostatní ⁴⁾ , řízky, rouby, podhoubí	-867,3	-844,0	23,3
1806	Čokoláda a ostatní potravinářské přípravky s kakaem	-642,1	-826,5	-184,5
1517	Margarin, směsi a přípravky potravinářských tuků a olejů	-717,2	-741,2	-24,0
Netto-vývozní komodity				
2402	Cigarety a doutníky z tabáku nebo náhražek	3 319,3	3 678,1	358,7
1001	Pšenice	4 223,9	3 056,5	-1 167,4
0401	Mléko a smetana nezahuštěné, neslazené	2 669,6	2 996,6	327,0
1514	Olej řepkový a hořčičný	2 895,9	2 843,8	-52,1
2203	Pivo	2 013,8	2 146,8	133,0
0102	Dobytěk hovězí živý	1 472,9	1 538,0	65,1
1205	Semena řepky olejky, i drcená	1 884,4	1 450,6	-433,8
1107	Slad, i pražený	1 431,5	1 340,6	-91,0
1701	Cukr	1 505,5	1 201,8	-303,7
0402	Mléko a smetana zahuštěné nebo slazené	901,6	1 040,1	138,5
1704	Cukrovinky bez kakaá (vč. bílé čokolády)	1 021,3	889,9	-131,4
2306	Pokrutiny po extrahování rostl. olejů (zejména řepkové)	450,5	705,5	255,0
0105	Živá drůbež	607,5	630,8	23,3
2104	Polévky a bujóny, homogenizované potravinové směsi	263,8	540,0	276,2
1601	Uzenky a salámy	413,8	447,8	34,1
1003	Ječmen	970,7	432,2	-538,5
0404	Syrovátka a výrobky z mléka, též slazené	325,0	430,2	105,2
1207	Semena a plody olejnaté ostatní (zejména mák a hořčice)	466,0	410,9	-55,0

Pozn.: Data bez dopočtů.

1) Zahnuje rovněž přípravky ze zboží čísel 0401 až 0404, tj. mléka a smetany, kysaných mléčných výrobků a syrovátky.

2) Laktóza, maltóza, glukóza, fruktóza, izoglukóza.

3) Cukerné sirupy bez přísad aromatických přípravků nebo barviva (ty s přísadami spadají pod číslo 2106).

4) Tj. bez hlíz, cibulí, hlízovitých a drápovitých kořenů a oddenků a čekanky patřící do čísla 1212.

Pramen: ČSÚ

4 AZO v členění na zpracované a nezpracované výrobky

Výčet výrobků v rámci kategorií zpracovaných a nezpracovaných výrobků dle *Regmi et al. (2005)* obsahuje Příloha I. Pro relevantnější zhodnocení vývoje AZO však byla provedena jedna úprava: položka KN 0401 20 99 „mléko s obsahem tuku více než 3 % a maximálně 6 % v balení nad 2 litry“ byla zahrnuta nikoliv mezi vysoce zpracované produkty, nýbrž mezi částečně zpracované



výrobky. Důvodem je, že v podmínkách českého vývozu představuje tato významná exportní položka převážně nezpracované surové mléko.

Tab. 10 uvádí strukturu českého agrárního vývozu a dovozu pro definované čtyři kategorie. Vzhledem k tomu, že i například živá zvířata považuje *Regmi et al. (2005)* za komodity s vyšší přidanou hodnotou, dosahuje vzájemný poměr zpracovaného a nezpracovaného zboží příznivějších hodnot na straně vývozu nežli dovozu (83,2 % vs. 76,6 % v první polovině roku 2013).

Tab. 10 – Český AZO v členění na nezpracované a zpracované komodity (Kč/kg)

Ukazatel	Typ komodity	2011	2012	2011	2012
		mil. Kč		%	
Vývoz	Velkoobjemové komodity	10 696,8	8 640,2	15,7	12,2
	Zahradnictví vč. ovocnářství, zelinářství	2 730,2	3 242,9	4,0	4,6
	Celkem nezpracované výrobky	13 427,0	11 883,1	19,7	16,8
	Částečně zpracované výrobky	14 638,2	16 272,7	21,5	23,1
	Vysoce zpracované výrobky	40 144,0	42 412,4	58,9	60,1
	Celkem zpracované výrobky	54 782,1	58 685,1	80,3	83,2
	Celkem agrární vývoz (bez dopočtů)	68 209,2	70 568,2	100,0	100,0
Dovoz	Velkoobjemové komodity	4 374,2	5 160,4	5,6	6,4
	Zahradnictví vč. ovocnářství, zelinářství	12 584,7	13 737,6	16,1	17,0
	Celkem nezpracované výrobky	16 959,0	18 898,0	21,7	23,4
	Částečně zpracované výrobky	11 249,2	11 950,7	14,4	14,8
	Vysoce zpracované výrobky	49 793,3	49 961,3	63,8	61,8
	Celkem zpracované výrobky	61 042,5	61 912,0	78,3	76,6
	Celkem agrární dovoz (bez dopočtů)	78 001,5	80 810,0	100,0	100,0
Bilance	Velkoobjemové komodity	6 322,6	3 479,7		
	Zahradnictví vč. ovocnářství, zelinářství	-9 854,5	-10 494,6		
	Celkem nezpracované výrobky	-3 531,9	-7 014,9		
	Částečně zpracované výrobky	3 389,0	4 322,1		
	Vysoce zpracované výrobky	-9 649,3	-7 548,9		
	Celkem zpracované výrobky	-6 260,4	-3 226,9		
	Celkem bilance AZO (bez dopočtů)	-9 792,3	-10 241,8		
Stupeň krytí dovozu vývozem	Velkoobjemové komodity	244,5	167,4		
	Zahradnictví vč. ovocnářství, zelinářství	21,7	23,6		
	Celkem nezpracované výrobky	79,2	62,9		
	Částečně zpracované výrobky	130,1	136,2		
	Vysoce zpracované výrobky	80,6	84,9		
	Celkem zpracované výrobky	89,7	94,8		
	Celkem agrární dovoz (bez dopočtů)	87,4	87,3		

Pozn.: Data bez dopočtů.

Položka KN 0401 20 99 je namísto ve vysoce zpracovaných výrobcích zahrnuta v částečně zpracovaných výrobcích.

Pramen: ČSÚ

U samotných vysoce zpracovaných výrobků však již dosahuje podílové zastoupení mírně vyšších hodnot na straně dovozu, přičemž v 1. pololetí roku 2013 se však meziročně jejich podíl snížil o 2,0 p. b. na 61,8 %, zatímco v případě vývozu se zvýšil o 1,2 p. b. na 60,1 %.



Výrazně vyšší měrou v českém agrárním vývozu v porovnání s dovozem participují velkoobjemové komodity a částečně zpracované výrobky (12,2 % vs. 6,4 %, resp. 23,1 % vs. 14,8 % v 1. pololetí roku 2013).

V rámci nezpracovaných komodit se v první polovině roku 2013 vzhledem k první polovině roku 2012 snížila aktivní bilance AZO s velkoobjemovými komoditami o 2,8 mld. Kč, tj. o 45 % a prohloubila pasivní bilance AZO s produkty zahradnictví o 640,1 mil. Kč, tj. o 6,5 %. Bilance AZO s oběma kategoriemi zpracovaných výrobků se naopak meziročně vyvíjela příznivě. Bilanční aktivum u částečně zpracovaných výrobků se zvýšilo o 933,1 mil. Kč, tj. o více než jednu čtvrtinu a bilanční pasivum u vysoce zpracovaných výrobků se snížilo o 2,1 mld. Kč, tj. o více než jednu pětinu.

5 Vývozní a dovozní ceny

Průměrné kilogramové ceny za jednotlivé kapitoly HS (viz tab. 11) odráží přirozeně jak vývoj samotné úrovně cen, tak strukturální změny ve zbožové skladbě v rámci těchto komoditních agregací.

Tab. 11 - Vývozní a dovozní ceny českého AZO podle jednotlivých kapitol HS (Kč/kg)

KN	Název kapitoly	Vývoz			Dovoz			Reálné směnné relace
		Kč/kg		Index (%)	Kč/kg		Index (%)	
		I. pol. 2012	I. pol. 2013		I. pol. 2012	I. pol. 2013		
01	Živá zvířata	49,7	49,8	100,2	54,6	67,4	123,5	81,1
02	Maso a droby	58,9	61,8	105,1	53,2	55,0	103,4	101,7
03	Ryby, korýši, měkkýši apod.	97,4	113,8	116,9	73,6	85,0	115,5	101,2
04	Mléko a mléčné výrobky, ptačí vejce, med	18,0	19,6	108,8	39,3	44,5	113,2	96,2
05	Ostatní živočišné produkty	47,5	35,1	73,9	38,4	25,0	65,2	113,4
06	Živé rostliny a květinářské výrobky	70,2	120,9	172,1	65,2	62,9	96,5	178,3
07	Zelenina, poživatel. rostliny, kořeny, hlízy	15,6	18,5	118,7	15,7	17,6	112,0	106,0
08	Ovoce, ořechy	22,2	27,1	122,2	19,9	22,8	114,5	106,7
09	Káva, čaj, maté, koření	146,5	119,3	81,4	98,2	91,9	93,6	87,0
10	Obiloviny	5,0	6,4	127,5	13,6	13,7	100,4	126,9
11	Mlýnské výrobky, slad, škroby apod.	9,0	10,0	111,6	9,9	11,3	114,4	97,5
12	Olejnata semena a plody	14,6	14,3	97,9	17,5	17,9	102,3	95,7
13	Rostlinné výtažky a šťávy	214,7	245,8	114,5	198,0	253,3	127,9	89,5
14	Rostlinné pletací materiály	3,2	5,8	183,3	3,6	4,8	132,8	138,0
15	Živočišné a rostlinné tuky a oleje	23,4	23,9	101,8	25,7	24,7	96,0	106,0
16	Přípravky z masa, ryb, korýšů apod.	65,6	69,2	105,4	78,6	85,8	109,1	96,6
17	Cukr a cukrovinky	24,4	24,3	99,3	18,3	19,5	106,1	93,6
18	Kakao a kakaové přípravky	95,1	92,6	97,3	86,7	81,7	94,3	103,2
19	Přípravky z obilí	44,6	47,4	106,2	44,8	47,4	105,7	100,5
20	Přípravky ze zeleniny, ovoce, ořechů aj.	33,2	33,5	100,8	25,9	27,4	105,9	95,2
21	Různé potravinové přípravky	64,4	68,8	106,9	68,8	73,8	107,4	99,5
22	Nápoje, lihové tekutiny a ocet	1,6	1,9	115,1	17,3	18,5	107,0	107,6
23	Zbytky a odpady v potr. průmyslu, krmivo	8,9	11,6	129,6	11,7	14,7	126,2	102,7
24	Tabák a tabákové výrobky	309,1	328,5	106,3	157,0	158,0	100,6	105,7
Celkem		10,5	11,8	112,3	28,6	29,6	103,6	108,4

Pramen: ČSÚ



Průměrná kilogramová cena českého agrárního vývozu je výrazně nižší než odpovídající cena dovozu. V 1. pololetí roku 2013 se průměrná vývozní cena kapitol HS 01 až 24 zvýšila na 11,8 Kč/kg, zatímco dovozní cena vzrostla na 29,6 Kč/kg.

Vyloučíme-li z agrárního zboží položku HS 2201 „neslazenou vodu vč. minerální a sodovek“, která kilogramovou cenu na straně vývozu enormně zkresluje (snižuje ji), dosahovala by cena českého agrárního vývozu v první polovině roku 2013 výrazně vyšší hodnoty, a to 21,7 Kč/kg. Výrazný vliv má dále na průměrnou kilogramovou vývozní cenu kapitola HS 24 „tabák a tabákové výrobky“ (zvýšuje ji). Vynecháme-li i jí, činila by vývozní cena 19,0 Kč/kg. Dovozní cena se bez „neslazené vody vč. minerální a sodovek“ a „tabáku a tabákových výrobků“ téměř nezmění a činí 29,4 Kč/kg.

Vývoj jednotkových ceny vývozu a dovozu v rámci podrobnějších komoditních agregací (na úrovni 4-místných kódů HS) uvádí přílohová tab. 32.

V rámci sledovaných agregací živých zvířat je patrná výrazně nižší vývozní cena v porovnání s dovozní u „živé drůbeže“ (o 47 % v 1. pol. 2013), k čemuž přispívá vysoký podíl dovážených „samčích chovných kuřat (do 185 g)¹⁵, vyznačujících se vysokou jednotkovou cenou, a „jednodenních kuřat“, jejichž cena je vyšší na straně dovozu, neboť např. cena „jatečných kuřat“ je naopak vyšší na straně vývozu (viz tab. 12).

Podobně u „živých prasat“ zvyšuje dovozní cenu především vysoký podíl importovaných „selat“, protože vývozní cena „jatečných prasat“ je v porovnání s dovozní jen mírně vyšší (viz tab. 13).

U sledovaných agregací masa tak výrazné cenové rozdíly nejsou - největší diferenci lze konstatovat u „hovězího masa“, jehož vývozní cena byla v 1. pololetí roku 2013 v porovnání s dovozní nižší o 14 %. U „vepřového masa“ a „drůbežího masa a drobů“ dosahovaly naopak vývozní ceny vyšší úrovně než ceny dovozní (o 7 %, resp. o 12 %), přičemž meziročně došlo v obou případech k navýšení rozdílu.

Mnohem více se od sebe liší ceny u masných výrobků. U „uzenek a salámů“ byla kilogramová cena na straně vývozu v 1. polovině roku 2013 nižší o 24 % a u „jiných přípravků a konzerv z masa, drobů nebo krve“ o 27 %. V obou případech se cenová diference meziročně mírně prohloubila.

Tab. 12 – Hlavní položky českého vývozu a dovozu „živé drůbeže“

Kód	Název položky	I. pol. 2012		I. pol. 2013	
		Podíl ^{*)}	Kč/kg	Podíl ^{*)}	Kč/kg
Dovoz					
01051119	Samičí kuřata chovná (ne pro snášku)	36,7	1 378,3	40,4	1 455,1
01051199	Jednodenní kuřata (ne pro snášku)	28,2	192,8	19,6	215,0
01059400	Jatečná kuřata	20,8	21,8	19,1	19,6
01051200	Krocani a krůty o hmotnosti max. 185 g	6,4	587,0	10,6	799,9
Vývoz					
01051199	Jednodenní kuřata (ne pro snášku)	31,9	182,1	32,7	182,0
01059400	Jatečná kuřata	33,3	23,5	30,7	24,5
01059930	Krůty a krocani o hmotnosti více než 185 g	22,4	33,7	24,6	34,9

Pozn.: *) Podíl (v %) vypočítán z hodnoty vývozu/dovozu v peněžním vyjádření.

Pramen: ČSÚ

¹⁵ Není-li uvedeno jinak, jedná se u drůbeže vždy o druh *Gallus domesticus*.



Tab. 13 – Hlavní položky českého vývozu a dovozu „živých prasat“

Kód	Název položky	I. pol. 2012		I. pol. 2013	
		Podíl ^{*)}	Kč/kg	Podíl ^{*)}	Kč/kg
Dovoz					
01039110	Selata (prasata o hmotnosti méně než 50 kg)	53,7	63,2	79,3	64,0
01039219	Jatečná prasata	43,9	37,2	15,3	38,1
Vývoz					
01039219	Jatečná prasata	86,3	34,1	89,9	35,0

Pozn.: *) Podíl (v %) vypočítán z hodnoty vývozu/dovozu v peněžním vyjádření.

Pramen: ČSÚ

V odvětví mléka je nejvyšší rozdíl vykazován u „nezahuštěného, neslazeného mléka a smetany“, což je dáno především odlišnou strukturou dovozu a vývozu, neboť vývozní a dovozní ceny jednotlivých položek se příliš neliší. V exportu mléka a mléčných výrobků dominuje KN 0401 20 99 „mléko s obsahem tuku více než 3 % a maximálně 6 % v balení nad 2 litry“ s nejnižší jednotkovou cenou (8,8 Kč/kg v 1. pol. 2013), zatímco v dovozu je nejvíce zastoupeno KN 0401 20 11 „mléko s obsahem tuku více než 1 % a maximálně 3 % v balení do 2 litrů“ (11,0 Kč/kg v 1. pol. 2013).

Naopak u „zahuštěného nebo slazeného mléka“, které je převážně exportní komoditou (nejvíce se v 1. pol. 2013 vyváželo KN 0402 10 19 „sušené neslazené mléko s obsahem tuku více než 1,5 % v balení nad 2,5 kg a KN 0402 21 18 „sušené neslazené mléko s obsahem tuku více než 1,5 % a maximálně 27 % v balení nad 2,5 kg), je výrazně vyšší cena na straně vývozu (o 61 % v 1. pol. 2013).

O 57 % byla v první polovině roku 2013 vyšší vývozní cena v porovnání s dovozní u „vajec ve skořápce“¹⁶. Na straně vývozu totiž zaujímaly 70% podíl „dražší“ KN 0407 11 00 „násadová vejce“ (za 86,1 Kč/kg) a 26% podíl KN 0407 21 00 „čerstvá slepičí vejce“ (za 23,1 Kč/kg), zatímco na straně importu byla druhou nejvýznamnější položkou vedle „čerstvých slepičích vajec“ s 68% podílem (za 29,8 Kč/kg) „čerstvá vejce jiných domácích druhů“ s 12% podílem (za 33,7 Kč/kg).

Zelenina a ovoce je zpravidla „dražší“ na straně vývozu nežli dovozu. Trvalou výjimkou je však např. agregace „jablka, hrušky a kdoule“. Vyvážená jablka jsou „levnější“ než dovážená, přestože v první polovině roku se obecně ve vývozu takřka neobjevují KN 0808 10 10 „jablka moštová“, která pak dominují ve vývozu v druhé polovině roku (jednotková cena „moštových jablek“ je několikanásobně nižší než u KN 0808 10 80 „jablek konzumních“).

Výrazně vyšší je stabilně vývozní cena nežli cena dovozní u „kávy“ (o 42 % v 1. pol. 2013). U „čaje“ došlo v první polovině roku 2013 k meziroční změně cenové relace a vyšší cena (o 20 %) byla zaznamenána neobvykle na straně dovozu.¹⁷

¹⁶ Teprve od roku 2012 sleduje celní sazebník zvlášť čerstvá vejce, a to v členění podle druhu drůbeže. Do té doby byla čerstvá vejce zahrnuta v jedné položce spolu s vařenými a konzervovanými vejci bez možnosti identifikovat ta od druhu Gallus domesticus.

¹⁷ Ačkoliv ve struktuře vývozu „čaje“ meziročně vzrostl podíl „nejdražšího“ KN 0902 10 00 „čaje zeleného v balení max. 3 kg“, který zároveň vykázal nejvýraznější meziroční nárůst ceny (o 20 % na 385,1 Kč/kg), určujícím vlivem byl nárůst množství vývozu minoritního KN 0902 40 00 „černého čaje v balení nad 3 kg, který v 1. pololetí roku 2013 vykázal enormně nízkou jednotkovou cenu, a to - 5,9 Kč/kg (zatímco v 1. pololetí roku 2012 činila 136,5 Kč/kg). S největší pravděpodobností se jedná o chybu v databázi (konkrétně u dubnového vývozu do Německa).



V rámci obilovin lze velmi výrazný rozdíl mezi vývozní a dovozní cenou konstatovat u „*kukuřice*“, což však bylo v 1. pololetí roku 2013 (kdy byla průměrná kilogramová cena exportu vyšší než importu 3,7krát) způsobeno nikoliv jen vyšší cenou KN 1005 90 00 „*kukuřice bez osiva*“ na straně dovozu, nýbrž zejména vyšším podílem drahého HS 1005 10 „*osiva*“ tamtéž.

Ceny sledovaných olejnin byly v 1. pololetí roku 2013 standardně nižší na straně vývozu (u „*semen řepky*“ o 13 % a u „*semen slunečnice*“ o 19 %). U „*řepkového nebo hořčičného*“ a „*slunečnicového oleje*“¹⁸ byly ceny, na rozdíl od první poloviny roku 2012, téměř vyrovnané. O 32 % však již převyšovala vývozní cena dovozní u „*margarínu a směsí pokrmových tuků a olejů*“.

V rámci nápojů jsou na straně vývozu výrazně „levnější“ v porovnání s dovozem „*limonády*“ (o 40 % v 1. pol. 2013) a naopak „dražší“ je „*pivo*“ (o 19 %). U „*lihovin*“ lze konstatovat meziroční změnu relace – zatímco v první polovině roku 2012 byla vývozní cena vyšší než dovozní o 30 %, v první polovině roku 2013 byla nižší o 10 %.

Výrazně nižší vývozní cena vzhledem k dovozní je typická také pro „*těstoviny*“ (o 31 % v 1. pol. 2013), „*přípravky používané k výživě zvířat*“ (o 19 %) a „*omáčky, přípravky pro ně, ochucovadla a hořčice*“ (o 30 %).

V meziročním porovnání se v 1. pololetí roku 2013 vývozní a dovozní ceny spíše zvýšily. Zvláště patrné to bylo v případě exportu u „*zahuštěného nebo slazeného mléka a smetany*“ (o 30 %), „*másla, mléčných pomazánek a jiných tuků z mléka*“ (o 19 %), „*brambor*“ (o 35 %), většiny zeleniny – např. HS 0704 „*košťálové*“ (o 22 %), HS 0703 „*cibulové*“ (o 15 %) a HS 0710 „*zmrazené*“ (o 23 %), „*citrusových plodů*“ (o 24 %), obilovin – nejvíce „*pšenice*“ (o 32 %) a „*kukuřice*“ (o 23 %), „*pšeničné mouky*“ (o 25 %), „*chmele*“ (o 32 %), „*slunečnicových semen*“ (o 28 %), „*řepkových pokrutin*“ (o 51 %) a „*přípravků používaných k výživě zvířat*“ (o 22 %). Snížení naopak zaznamenaly „*zmrzlina, eskymo apod.*“ (o 33 %), „*káva*“ (o 18 %) a vejce jak „*ve skořápce*“ (o 16 %), tak bez „*skořápky*“ (o 12 %).

Na straně importu se meziročně v první polovině roku 2013 zvýšily (uvažujeme-li v první řadě importní komodity) především ceny „*brambor*“ a zeleniny – konkrétně „*okurek a nakládaček*“ (o 31 %) a „*cibulové zeleniny*“ (o 15 %), v rámci ovoce zejména „*peckovin*“ (o 25 %), „*citrusových plodů*“ (o 22 %) a „*jablek, hrušek a kdoulí*“ (o 18 %), „*slunečnicových semen*“ (o 27 %), „*džemů, marmelád apod.*“ (o 14 %), HS 2106 „*potravinových přípravků jiných*“ (o 14 %), „*vína*“ (o 18 %), „*lihovin*“ (o 45 %), „*sójových pokrutin*“ (o 39 %) a „*cigaret a doutníků*“ (o 29 %). Naproti tomu významný meziroční pokles dovozní ceny vykázala v rámci sledovaných agregací pouze „*vejce ve skořápce*“ (o 23 %).

¹⁸ Agregace je včetně oleje světlivového a bavlníkového, ty jsou však zcela zanedbatelné.



Tabulky v příloze

- Tab. 1 Celkový a agrární zahraniční obchod ČR v 1. pololetí let 2012 a 2013 podle měsíců
- Tab. 2 Agrární zahraniční obchod ČR s EU 27 v 1. pololetí let 2012 a 2013 podle měsíců
- Tab. 3 Agrární zahraniční obchod ČR s třetími zeměmi v 1. pololetí let 2012 a 2013 podle měsíců
- Tab. 4 Nejvýznamnější dodavatelé agrárního zboží do ČR v 1. pololetí roku 2013
- Tab. 5 Nejvýznamnější odběratelé agrárního zboží z ČR v 1. pololetí roku 2013
- Tab. 6 Nejvýznamnější dodavatelé agrárního zboží do ČR ve 2. čtvrtletí roku 2013
- Tab. 7 Nejvýznamnější odběratelé agrárního zboží z ČR ve 2. čtvrtletí roku 2013
- Tab. 8 Komoditní struktura AZO ČR v 1. pololetí let 2012 a 2013
- Tab. 9 Komoditní agregace mající největší podíl na záporné bilanci AZO ČR ve 1. pololetí roku 2013
- Tab. 10 Komoditní struktura AZO ČR s EU 27 v 1. pololetí let 2012 a 2013
- Tab. 11 Komoditní agregace mající největší podíl na záporné bilanci agrárního obchodu ČR s EU 27 ve 1. pololetí roku 2013
- Tab. 12 Komoditní struktura AZO ČR s třetími zeměmi v 1. pololetí let 2012 a 2013
- Tab. 13 Komoditní agregace mající největší podíl na záporné bilanci AZO ČR s třetími zeměmi v 1. pololetí roku 2013
- Tab. 14 Komoditní struktura AZO ČR ve 2. čtvrtletí let 2012 a 2013
- Tab. 15 Komoditní agregace mající největší podíl na záporné bilanci AZO ČR ve 2. čtvrtletí roku 2013
- Tab. 16 Komoditní struktura AZO ČR s EU 27 ve 2. čtvrtletí let 2012 a 2013
- Tab. 17 Komoditní agregace mající největší podíl na záporné bilanci agrárního obchodu ČR s EU 27 ve 2. čtvrtletí roku 2013
- Tab. 18 Komoditní struktura AZO ČR s třetími zeměmi ve 2. čtvrtletí let 2012 a 2013
- Tab. 19 Komoditní agregace mající největší podíl na záporné bilanci AZO ČR s třetími zeměmi ve 2. čtvrtletí roku 2013
- Tab. 20 Teritoriální struktura vývozu v členění podle kapitol HS v 1. pololetí let 2012 a 2013
- Tab. 21 Teritoriální struktura dovozu v členění podle kapitol HS v 1. pololetí let 2012 a 2013
- Tab. 22 Teritoriální struktura bilance AZO ČR podle kapitol HS v 1. pololetí let 2012 a 2013
- Tab. 23 Vývoz vybraných agrárních komodit z ČR v 1. pololetí let 2012 a 2013 (mil. Kč)
- Tab. 24 Vývoz vybraných agrárních komodit z ČR v 1. pololetí let 2012 a 2013 (tuny)
- Tab. 25 Dovoz vybraných agrárních komodit do ČR v 1. pololetí let 2012 a 2013 (mil. Kč)
- Tab. 26 Dovoz vybraných agrárních komodit do ČR v 1. pololetí let 2012 a 2013 (tuny)
- Tab. 27 Obchodní bilance u vybraných agrárních komodit v 1. pololetí let 2012 a 2013 (mil. Kč)
- Tab. 28 Hlavní vývozní komodity a jejich podíl na celkovém agrárním vývozu ČR v 1. pol. roku 2013
- Tab. 29 Hlavní dovozní komodity a jejich podíl na celkovém agrárním dovozu ČR v 1. pol. roku 2013
- Tab. 30 Hlavní vývozní komodity a jejich podíl na celk. agrárním vývozu ČR ve 2. čtvrtletí roku 2013
- Tab. 31 Hlavní dovozní komodity a jejich podíl na celk. agrárním dovozu ČR ve 2. čtvrtletí roku 2013
- Tab. 32 Průměrné deklarované vývozní a dovozní ceny u vybraných komodit v 1. pololetí let 2012 a 2013



Grafy v příloze

- Graf 1 Balance AZO ČR v členění podle kapitol HS v 1. pololetí let 2012 a 2013 (mil. Kč)
- Graf 2 Vývoz vybraných agrárních komodit z ČR v 1. pololetí let 2012 a 2013 (mil. Kč)
- Graf 3 Dovoz vybraných agrárních komodit do ČR v 1. pololetí let 2012 a 2013 (mil. Kč)
- Graf 4 Balance AZO ČR u vybraných komodit v 1. pololetí let 2012 a 2013 (mil. Kč)

Grafy vývoje vývozu vybraných komodit za poslední rok podle jednotlivých měsíců

Grafy vývoje vývozu vybraných komodit za poslední rok podle jednotlivých měsíců

Grafy vývoje vývozních a dovozních cen vybraných komodit za poslední rok podle jednotlivých měsíců



Příloha I - Třídění nezpracovaných a zpracovaných výrobků *Regmi et al. (2005)*

Základní velkoobjemové komodity

0901 1	káva (nepražená)
0902	čaj
0903	maté
1001	pšenice
1002	žito
1003	ječmen
1004	oves
1005	kukuřice
1006	rýže
1007	čirok
1008	ostatní obiloviny
1201	sója
1202	arašidy
1204 - 1207	olejniny
1404 2	krátká bavlna
1801	kakaové boby
2401	tabák

Produkty zahradnictví vč. ovocnářství a zelinářství

0601 - 0602	živé dřeviny a jiné rostliny, cibule, kořeny apod.
0603 - 0604	řezané květiny a poupata, dekorativní listoví
0701 - 0709	zelenina
0714	kořeny, hlízy
0801	kokosové ořechy, para ořechy, kešu
0802	ostatní skořápkové ovoce (mandle, lískové oříšky, vlašské ořechy, pistácie atd.)
0803 - 0810	ovoce
0813	sušené ovoce
0904	pepř a paprika
0905	vanilka
0906	skořice
0907	hřebíček
0908	muškátové oříšky, muškátový květ, amomy a kardamomy
0909	anýz, badyán, fenykl, koriandr, kmín kořenný kmín, jalovcové bobulky
0910	zázvor, šafrán, kurkuma, tymián, bobkový list, kari , ostatní koření a směsi koření
1210	chmel, lupulin
1212 91, 93, 94	cukrová řepa, cukrová třtina, kořeny čekanky
1212 92, 99	svatojánský chleba, jiné rostlinné produkty

Částečně zpracované výrobky

0101 - 0106	živá zvířata
0209	vepřový tuk
0301	živé ryby
0501 - 0503	vlasy, štětiny, chlupy, žíně
0504 - 0511	další výrobky živočišného původu jinde neuvedené
0713	luštěniny
0901 9	kávové slupky a kávové náhražky
1101 - 1103	mouka, krupice, krupička a pelety z obilovin
1108	škroby a inulin
1109	pšeničný lepek
1203	kopra
1208	mouka a krupice z olejin (ne hořčičné)
1209	semena, plody a výtrusy k výsevu
1211	rostliny a části rostlin ve voňavkářském, farmaceutickém průmyslu apod.
1213, 1214	sláma a plevy, pícniny
1301, 1302	šelak, přírodní gumy, pryskyřice atd.
1401 - 1404	rostlinné pletací materiály, rostlinné produkty jinde neuvedené
1501 - 1503, 1505, 1506	živočišné tuky



1507 - 1516	rostlinné tuky
1518	nepoživatelné tuky a oleje
1520	glycerol surový
1521	vosk
1522	degras
1701 1	surový cukr
1802 - 1805	výrobky z kakaa
2301	moučky, šroty a pelety z masa, drobů, ryb apod.
2302 - 2303	odpady potravinářského průmyslu
2304 - 2306	pokrutiny z olejnin
2307	vinný kal
2308	odpady rostlinné
2309	přípravky k výživě zvířat

Vysoce zpracované výrobky

0201 - 0208	maso
0210	zpracované maso
0302	ryby čerstvé nebo chlazené
0303 až 0305	rybí maso
0306 a 0307	korýši a měkkýši živí, čerství, chlazení, zmrazení, sušení, solení apod.
0401 - 0406	mléko a mléčné výrobky
0407 - 0408	ptačí vejce (ve skořápkách i bez skořápek)
0409	přírodní med
0410	ostatní živočišné produkty jinde neuvedené
0710 - 0712	zpracovaná zelenina (zmrazená, prozatímně konzervovaná, sušená)
0811, 0812, 0814	zpracované ovoce (zmrazené, prozatímně konzervované), kůra citrusových plodů nebo melounů
0901 2, 0901 4	káva pražená
1104 - 1107	obilná zrna jinak zpracovaná, obilné klíčky, ve vločkách nebo drcené, mouka, krupice, vločky a pelety z brambor, z luštěnin čísla 0713, ze sága nebo z kořenů nebo hlíz čísla 0714 nebo z výrobků kapitoly HS 08
1212 2	chaluhy a jiné řasy
1504, 1517	tuky a oleje z ryb nebo mořských savců, margarín, směsi tuků a olejů
1601 - 1603	výrobky z masa, drobů nebo krve
1604, 1605	výrobky z ryb, korýšů, měkkýšů apod.
1701 9 - 1704	cukr (ne surový), ostatní cukry, melasy, cukrovinky
1806	čokoláda a ostatní potravinové přípravky obsahující kakao
1901	sladový výtažek, potravinové přípravky z mouky, krupice, krupičky, škrobu
1902	těstoviny
1903	tapioka
1904 - 1905	výrobky z obilí získané bobtnáním nebo pražením, obilná zrna (ne kukuřice), ve formě vloček nebo jinak zpracované, předvařené nebo jinak připravené, pekařské zboží, pečivo, sušenky apod.
2001 - 2005	zelenina zpracovaná
2007 - 2009	ovoce zpracované
2101 - 2106	různé potravinové přípravky
2201 - 2208	nápoje, lihové tekutiny
2209	ocet
2402 - 2403	tabákové výrobky