

Výsledky agrárního zahraničního obchodu ČR v lednu až září 2012

TÚ 14 (4224)

Výstup č. 4

Odpovědný řešitel: Ing. Karina Pohlová

Spoluřešitelé: Ing. Karla Trdlicová CSc.

Praha, listopad 2012



Metodické poznámky

Za agrární zboží jsou považovány položky celního sazebníku kapitol 01 až 24 Kombinované nomenklatury EU (dále jen KN) vycházející z Harmonizovaného systému popisu a číselného označování zboží.

Zdrojem dat je „Databáze zahraničního obchodu“ ČSÚ <http://apl.czso.cz/pll/stazo/STAZO.STAZO>. Hodnoty dovozu a vývozu jsou v této databázi uváděny „včetně dopočtů“ do úrovně 2-místných kódů. Na úrovni 4-místných kódů KN a podrobnější jsou v databázi k dispozici data pouze „bez dopočtů“. „Dopočty“ se rozumí dovozy a vývozy (resp. terminologicky správně přijetí a odeslání) za subjekty, které nemají povinnost vykazovat svůj obchod v rámci tzv. Intrastatu. Jedná se o subjekty, které nejsou plátcí DPH, nebo subjekty, které nedosahují stanové roční hodnoty přijatého nebo odeslaného zboží. Tento práh od 1. 1. 2009 jak na straně přijetí, tak odeslání činí 8 mil. Kč.

Jednotkové ceny vybraných dovážených a vyvážených komoditních agregací jsou průměry celkových hodnot dovozu a vývozu odpovídající deklarované množstevní jednotce, tzn. že nejsou cenami v pravém slova smyslu. Reálné směnné relace vyjadřují změnu kupní síly vyváženého zboží vyjádřenou v množství zboží dováženého. Počítají se jako poměr bazického indexu cen vývozních k odpovídajícímu indexu cen dovozních.

Hodnoty dovozu i vývozu v peněžním vyjádření jsou statistickými hodnotami FCO hranice České republiky, tzn. FOB v případě vývozu (odeslání) a CIF v případě dovozu (přijetí).

Teritoriálně je český AZO sledován v členění na EU 27 a třetí země. Samostatně jsou pak uváděny vybrané země, které patří mezi nejvýznamnější dodavatele nebo odběratele agrárních výrobků do/z ČR v rámci intraobchodu a v rámci extraobchodu. Dovoz je přitom sledován podle země původu, nikoliv podle země odeslání.

Zmiňujeme-li obchod ČR s EU 27, jedná se přirozeně o obchod se zbývajících dvaceti šesti členskými státy EU 27. Obdobně obchod ČR s EU 12 představuje obchod s jedenácti zbývajících státy EU 12.

Číselné hodnoty v tabulkách nebyly během výpočtů zaokrouhlovány, v některých případech proto nesouhlasí na desetinných místech součty a křížová kontrola. Názvy komodit a komoditních agregací jsou v tabulkách a textu z důvodu jejich délky zkracovány a směrodatné jsou jejich číselné kódy.



1 Základní tendence v agrárním zahraničním obchodě ČR

Obrat AZO ČR se v lednu až září 2012 meziročně zvýšil o 31,2 mld. Kč (tj. o 15,6 %), a to především v důsledku vývozu, který vzrostl o 20,8 mld. Kč, tj. o téměř jednu čtvrtinu. Český agrární dovoz se zvýšil ve sledovaném období o 10,4 mld. Kč, což představovalo necelou jednu desetinu. Schodek bilance českého AZO tak v meziročním porovnání poklesl o 10,4 mld. Kč na 17,3 mld. Kč, což je druhá nejnižší hodnota za leden až září od roku 2007 (viz tab. 1). Stupeň krytí dovozu vývozem byl v lednu až září 2012 meziročně vyšší o 10,4 p. b. a dosáhl 86,1 % (tj. nejvyšší hodnoty v prvních třech čtvrtletích od roku 2007). Na tomto vývoji se z komoditního pohledu v první řadě podílel nárůst netto-vývozu „řepkového oleje“, „semen řepky“ a „cukru“. Teritoriálně se zlepšila bilance českého agrárního obchodu se všemi třemi našimi hlavními partnery, tj. Slovenskem, Německem i Polskem.

Ve 3. čtvrtletí roku 2012 došlo v meziročním porovnání k nárůstu českého agrárního vývozu o 7,0 mld. Kč na 36,4 mld. Kč při současném zvýšení českého agrárního dovozu o 3,9 mld. Kč na 42,4 mld. Kč. Dynamika meziročního nárůstu na straně vývozu byla ve 3. čtvrtletí nepatrně nižší než za celé období ledna až září, zatímco na straně dovozu tomu bylo naopak. Záporná bilance AZO ČR se snížila ve 3. čtvrtletí roku 2012 meziročně o 3,1 mld. Kč na 6,1 mld. Kč a stupeň krytí dovozu vývozem se zvýšil o 9,4 p. b. na 85,7 %.

Tab. 1 – Vývoj českého AZO v lednu až září 2007 až 2012 (v mil. Kč)

Ukazatel	I. - IX. 2007	I. - IX. 2008	I. - IX. 2009	I. - IX. 2010	I. - IX. 2011	I. - IX. 2012
Obrat	162 859,3	174 739,3	174 837,9	179 651,3	200 350,3	231 593,3
Vývoz	69 184,8	79 165,9	75 494,8	77 214,2	86 346,4	107 162,9
Dovoz	93 674,4	95 573,4	99 343,2	102 437,1	114 003,8	124 430,4
Bilance	-24 489,6	-16 407,4	-23 848,4	-25 222,8	-27 657,4	-17 267,5
Stupeň krytí dovozu vývozem (%)	73,9	82,8	76,0	75,4	75,7	86,1
Podíl obratu AZO na obratu celkového ZO (%)	4,6	4,7	5,7	5,0	4,9	5,3
Podíl agrárního vývozu na celkovém vývozu (%)	3,8	4,2	4,8	4,2	4,1	4,7
Podíl agrárního dovozu na celkovém dovozu (%)	5,3	5,3	6,8	5,8	5,7	6,1

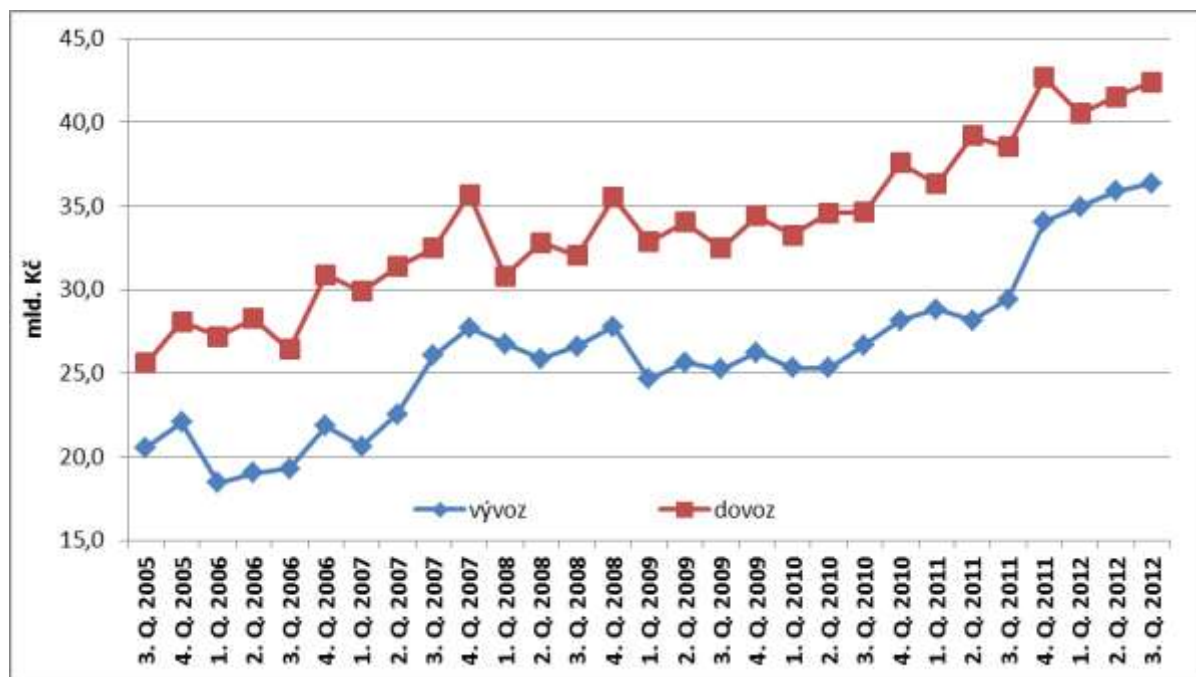
Pramen: ČSÚ

Podíl agrárního zboží na celkovém českém exportu i importu se v lednu až září 2012 v porovnání se stejným obdobím předchozího roku zvýšil o 0,6 p. b. na 4,7 %, resp. o 0,4 p. b. na 6,1 %. Za samotné 3. čtvrtletí roku 2012 vzrostla meziročně participace agrárního vývozu na celkovém exportu o 0,7 p. b. na 4,9 %, zatímco odpovídající podíl na straně dovozu se zvýšil o 0,5 p. b. na 6,3 %. V rámci celkového zahraničního obchodu došlo v lednu až září 2012 k meziročnímu 8,0% nárůstu vývozu a 3,3% nárůstu dovozu. V samotném 3. čtvrtletí se vývoz meziročně zvýšil o 6,4 % a dovoz o pouhých 1,3 %.

Vývoj agrárního a celkového zahraničního obchodu ČR v lednu až září 2011 a 2012 podle jednotlivých měsíců uvádí přílohová tab. 1.



Graf 1 – Vývoj českého AZO po vstupu do EU podle čtvrtletí (v mld. Kč)



Pramen: ČSÚ

2 Teritoriální skladba agrárního zahraničního obchodu ČR

2.1 Teritoriální skladba českého agrárního vývozu

Podíl agrárního vývozu do zemí EU 27, které jsou jako skupina naším dominantním partnerem, v lednu až září 2012 (navzdory zvýšení jeho hodnoty o 18,3 mld. Kč) na celkovém českém agrárním exportu meziročně poklesl o 0,8 p. b. na 91,1 %. V rámci EU 27 však došlo k mírnému zvýšení podílu EU 15 o 0,7 p. b. na 43,9 %, zatímco zastoupení EU 12 se snížilo o 1,5 p. b. na 47,3 %.

Přehled hlavních odběratelů agrárních výrobků z ČR za leden až září 2012 jak v rámci EU 27, tak v rámci skupiny třetích zemí je uveden v přílohové tab. 5. Přehled nejvýznamnějších odběratelů za samotné 3. čtvrtletí roku 2012 obsahuje přílohová tab. 7.

Hlavními odběrateli agrárních výrobků z ČR jsou Slovensko, Německo, Polsko, Itálie, Rakousko a Maďarsko. Jejich podíl v českém agrárním exportu činí zhruba tři čtvrtiny a v lednu až září 2012 se meziročně snížil o 1,6 p. b. na 74,7 %. Na tomto poklesu mělo největší podíl Slovensko, jehož pozice oslabila o 2,1 p. b. na 26,9 % (tato hodnota však nevybočuje z dlouhodobějšího průměru). Nicméně nárůst hodnoty vývozu do této destinace byl druhý nejvyšší ze všech (3,8 mld. Kč, tj. o 15 %, na 28,9 mld. Kč). Do Německa se zvýšil český agrární export o 4,4 mld. Kč (tj. o více než jednu čtvrtinu) na 21,3 mld. Kč a do Polska o 2,9 mld. Kč (tj. o 30 %) na 12,6 mld. Kč.

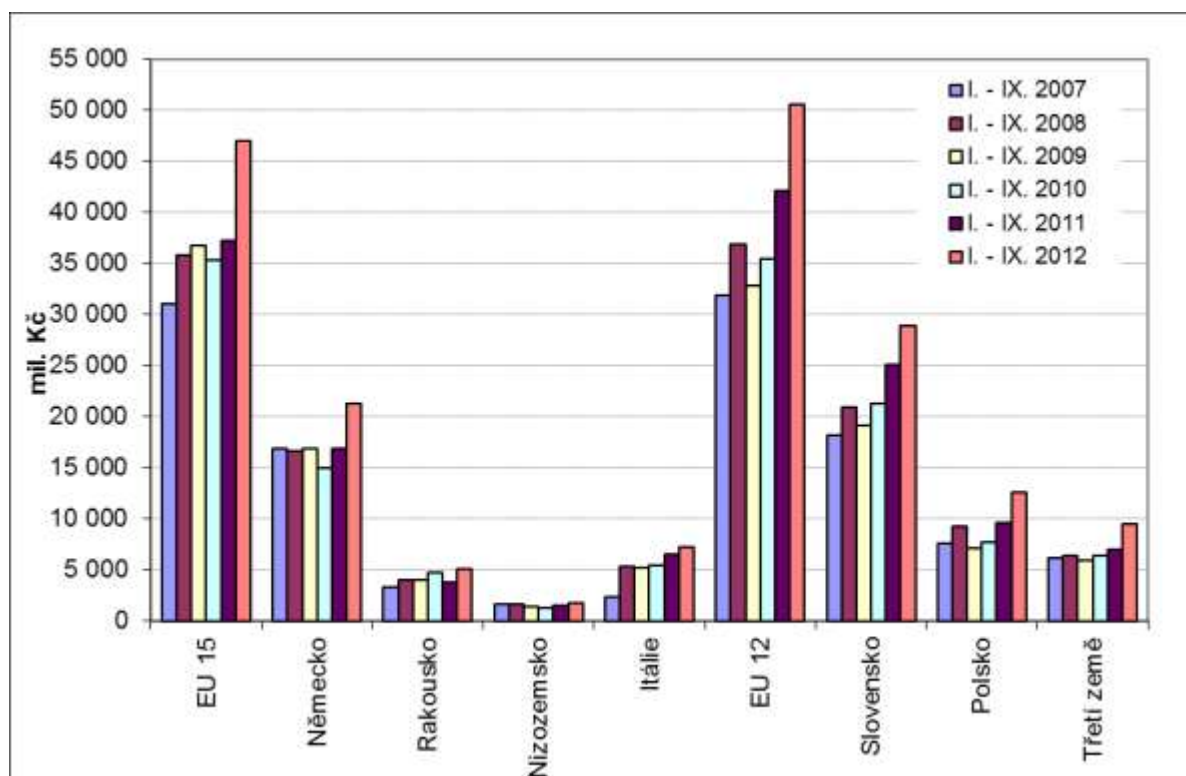
Vysoké meziroční zvýšení českého agrárního vývozu ve finančním i procentickém vyjádření bylo dále vykázáno u Rakouska (o 1,3 mld. Kč, tj. o jednu třetinu na 5,1 mld. Kč), Maďarska (o 1,1 mld. Kč, tj. o 30 % na 4,9 mld. Kč), Francie (o 1,0 mld. Kč, tj. o více než jednu polovinu 3,0 mld. Kč) a Spojeného království (o 904,5 mil. Kč, tj. o 39 % na 3,2 mld. Kč).



V rámci extraobchodu byl nejnvýraznější nárůst hodnoty vývozu zaznamenán do Ruska (o 288,0 mil. Kč, tj. o zhruba jednu pětinu), na Kubu (o 213,8 mil. Kč, tj. na 3,1násobek), Ukrajinu (o 190,1 mil. Kč, tj. o 35 %) a do Saudské Arábie (o 157,3 mil. Kč, tj. na 2,4násobek).

Naopak ke snížení hodnoty českého agrárního vývozu došlo meziročně pouze u malého počtu, méně významných, zemí. Z nich pak zejména Chorvatska, Srbska, Běloruska a Portugalska.

Graf 2 – Vývoj agrárního vývozu ČR do vybraných zemí v lednu až září 2007 až 2012 (v mil. Kč)



Pramen: ČSÚ

2.2 Teritoriální skladba českého agrárního dovozu

Participace EU 27 na celkovém českém agrárním dovozu se v lednu až září 2012 v meziročním porovnání nepatrně zvýšila na 85,1 %. Meziroční vývoj podílů EU 15 a EU 12 se však na straně dovozu lišil od vývoje na straně vývozu. Zatímco zastoupení EU 15 nepatrně pokleslo o 0,2 p. b. na 56,6 %, podíl EU 12 vzrostl o 0,5 p. b. na 28,5 %.

Výčet hlavních dodavatelů agrárních výrobků do ČR v lednu až září 2012 jak za intraobchod, tak extraobchod je uveden v přílohové tab. 4. Tentýž přehled za samotné 3. čtvrtletí uvádí přílohová tab. 6.

ČR dováží agrární výrobky především z Německa, Polska, Slovenska, Nizozemska, Itálie a Španělska. Podíly všech uvedených zemí se s výjimkou Slovenska a Španělska, přes nárůst hodnoty dovozu z nich, v lednu až září 2012 nepatrně meziročně snížily.

Hodnota českého agrárního dovozu z Německa se zvýšila o 2,1 mld. Kč na 27,8 mld. Kč, Polska o 1,4 mld. Kč na 18,3 mld. Kč a Slovenska o 1,1 mld. Kč na 10,1 mld. Kč. Významný nárůst hodnoty dovozu ve finančním, a zejména procentickém vyjádření, byla zaznamenán u Rakouska

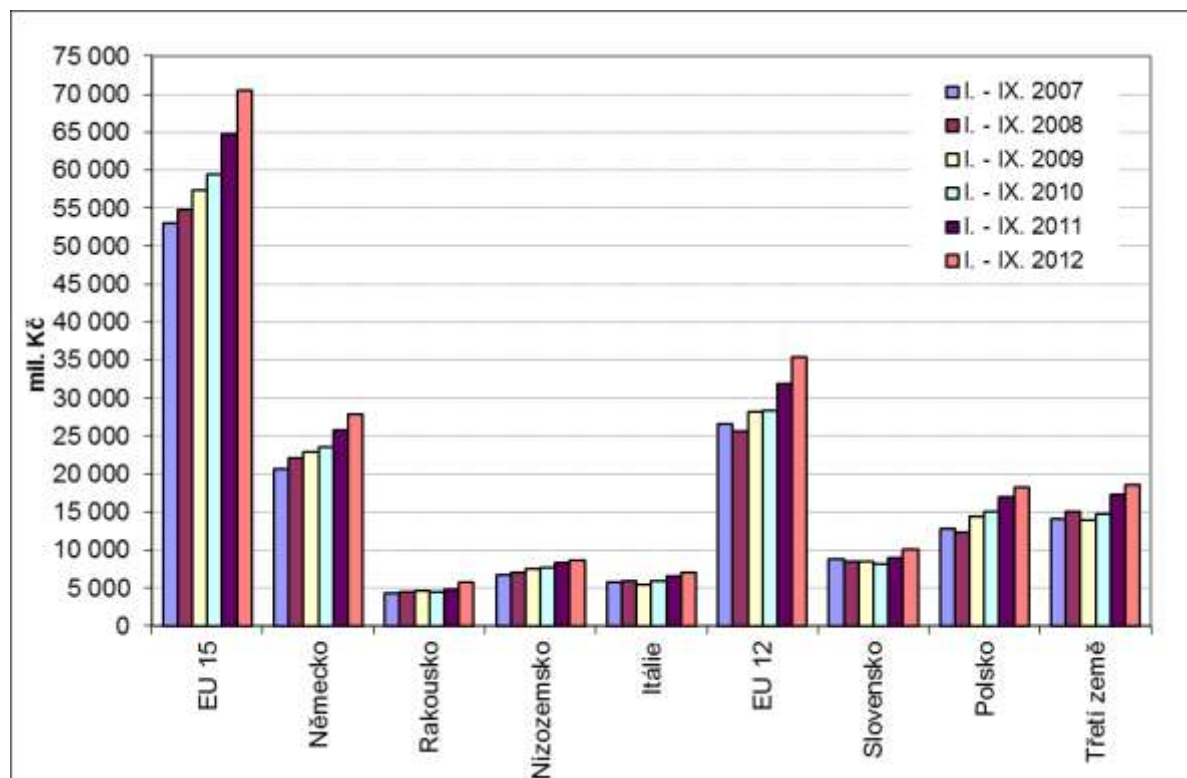


(o 1,1 mld. Kč, tj. o necelou jednu čtvrtinu na 5,8 mld. Kč). Jeho podíl na agrárním importu ČR meziročně vzrostl o 0,6 p. b. na 4,7 %.

V rámci třetích zemí se nejvýrazněji meziročně zvýšila hodnota importu z Turecka, Brazílie, Švýcarska, Ekvádoru, Norska a Číny.

Významnější pokles českého agrárního dovozu byl ve sledovaném období patrný pouze u Irska (o 139,9 mil. Kč, tj. o necelou jednu pětinu)¹.

Graf 3 – Vývoj agrárního dovozu ČR z vybraných zemí v lednu až září 2007 až 2012 (v mil. Kč)



Pramen: ČSÚ

2.3 Teritoriální skladba bilance

Přehled zemí, se kterými dosáhla ČR v AZO v lednu až září 2012 nejvyšších bilančních schodků a přebytků je uveden v tab. 2.

V meziročním porovnání patřil v prvních třech čtvrtletích roku 2012 k nejvýraznějším bilančním změnám nárůst aktiva v obchodě se Slovenskem (o 2,7 mld. Kč) a pokles pasíva v obchodě s Německem (o 2,4 mld. Kč) a Polskem (o 1,5 mld. Kč).

K meziročnímu zlepšení bilance formou poklesu jejího schodku došlo dále v lednu až září 2012 v obchodě s Francií a Maďarskem, k nárůstu aktiva došlo v případě Spojeného království a Ruska. V obchodě s Itálií došlo ke změně mírně pasivní bilance na aktivní (za samotné 3. čtvrtletí roku 2012

¹ Hlavní podíl na tom měl pokles hodnoty importu „hovězího“, ale i „vepřového“ masa a nižší hodnota dovozu „potravinových přípravků ostatních“.



však byla bilance záporná a stejně jako v předchozích dvou letech byla její hodnota v tomto čtvrtletí v rámci roku nejhorší, viz graf 4)².

Naopak zhoršení obchodní bilance, konkrétně nárůst jejího pasíva, zaznamenala ČR u Španělska, Turecka, Brazílie, Portugalska (o 163,1 mil. Kč na 580,2 mil. Kč) a Ekvádoru (o 145,2 mil. Kč na 587,9 mil. Kč).

Tab. 2 – Hlavní netto-dodavatelé a netto-odběratelé agrárních výrobků do/z ČR v lednu až září 2012 (v mil. Kč)

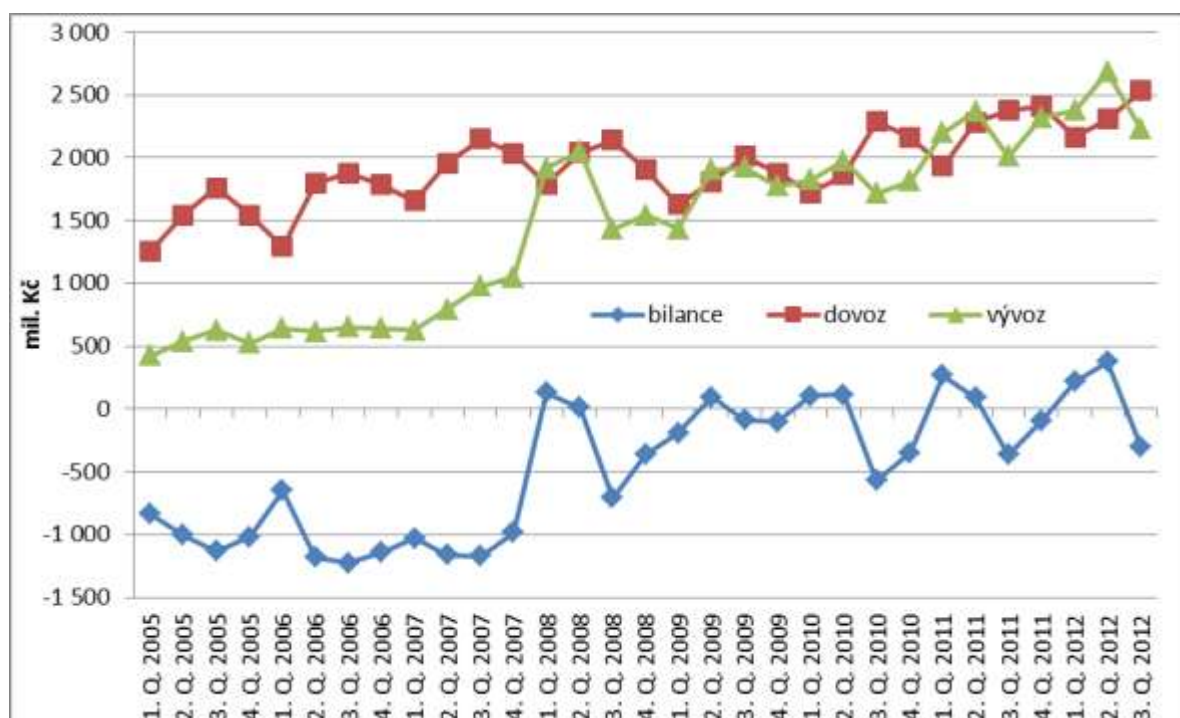
Země	I. - IX. 2011	I. - IX. 2012	Rozdíl
Netto-dodavatelé			
Nizozemsko	-6 915,8	-6 913,9	1,8
Německo	-8 869,7	-6 490,3	2 379,4
Polsko	-7 226,5	-5 750,2	1 476,3
Španělsko	-4 736,6	-5 277,5	-540,9
Brazílie	-2 773,4	-3 043,2	-269,7
Belgie	-2 164,7	-1 964,0	200,7
Francie	-2 464,1	-1 603,0	861,1
Čína	-1 490,6	-1 466,9	23,7
Turecko	-993,3	-1 304,8	-311,5
Řecko	-889,8	-885,2	4,6
Spojené státy	-752,5	-829,6	-77,2
Dánsko	-724,5	-802,7	-78,2
Netto-odběratelé			
Slovensko	16 062,2	18 765,1	2 702,9
Rusko	1 281,3	1 568,5	287,2
Rumunsko	1 218,1	1 403,3	185,2
Spojené království	902,0	1 293,8	391,7
Slovinsko	526,6	527,3	0,6
Ukrajina	275,2	494,2	218,9
Libanon	321,2	444,9	123,7
Chorvatsko	466,4	386,2	-80,2
Švédsko	170,5	359,1	188,7
Bulharsko	147,3	315,2	167,8

Pramen: ČSÚ

² Největší vliv měl na tento vývoj nárůst exportu „cigaret“, které jsou hlavním českým vývozním artiklem do Itálie. Dále se v lednu až září 2012 projevily neobvykle nízké netto-dovozy „vína“ (v množstevním vyjádření klesal dovoz již od 2. čtvrtletí roku 2011, přičemž od 4. čtvrtletí jsou u této komodity patrně výrazně vyšší dovozní ceny). Také netto-dovoz „hroznového vína“ byl v porovnání s předchozími lety nižší, a to zejména ve 3. čtvrtletí, které je hlavní sezónou pro jeho import. Při rostoucí ceně klesal od roku 2010 také dovoz „jablek“. Naproti tomu stojí za povšimnutí skokový nárůst dovozních cen „čokolády a ostatních potravinových výrobků s kakaem“, které přispěly od 4. čtvrtletí roku 2011 k nárůstu jejich netto-dovozu, a pokles vývozu „ječmene“, který však není nikterak mimořádný.

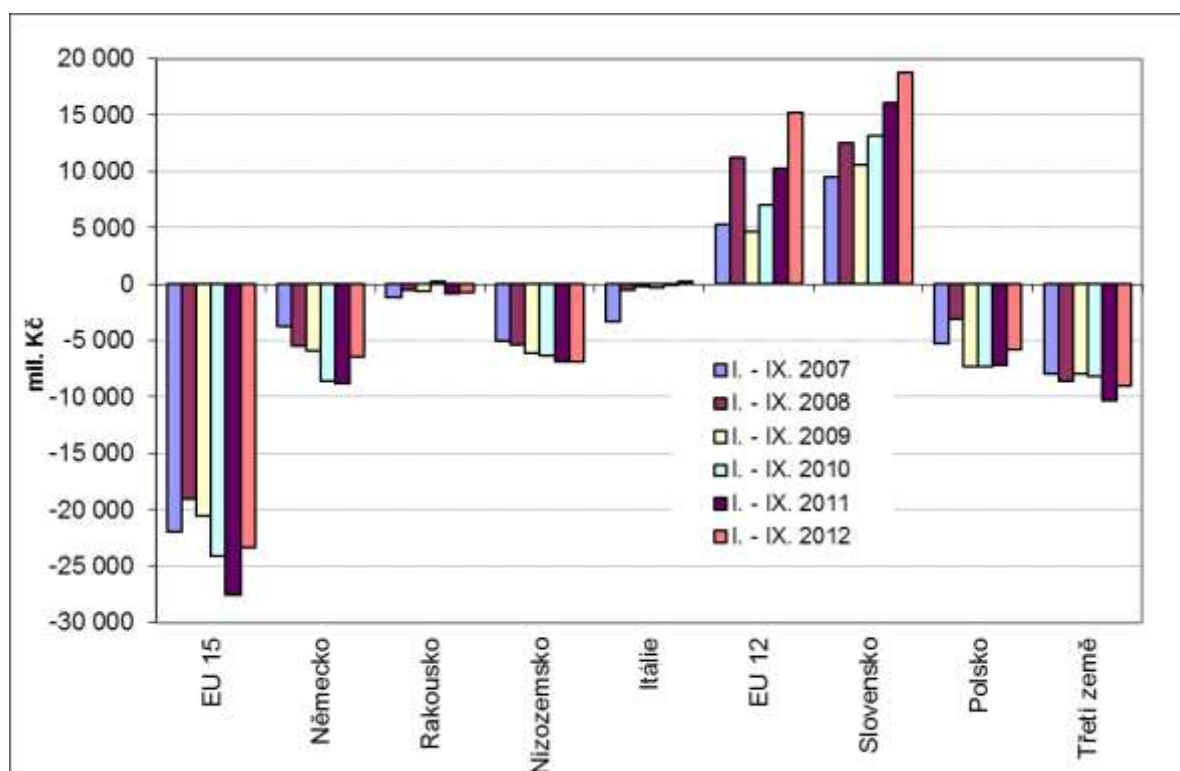


Graf 4 – Vývoj AZO ČR s Itálií podle čtvrtletí v letech 2005 až 2012 (v mil. Kč)



Pramen: ČSÚ

Graf 5 – Vývoj bilance AZO ČR s vybranými zeměmi v lednu až září 2007 až 2012 (v mil. Kč)



Pramen: ČSÚ



2.4 Agrární obchod ČR se státy EU 27

Obrat českého agrárního intraobchodu (obchodu s ostatními členy EU 27) se v lednu až září 2012 meziročně zvýšil o 27,5 mld. Kč, tj. o 15,6 %. Z toho nárůst na straně vývozu dosáhl 18,3 mld. Kč, tj. 23,0 % a zvýšení na straně dovozu činilo 9,2 mld. Kč, tj. 9,5 %. V důsledku tohoto vývoje se schodek bilance českého agrárního intraobchodu snížil o 9,1 mld. Kč na 8,2 mld. Kč a stupeň krytí dovozu vývozem dosáhl mimořádných 92,3 % (viz tab. 3).

Ve 3. čtvrtletí roku 2012 došlo v meziročním porovnání k nárůstu českého agrárního vývozu do EU 27 o 6,1 mld. Kč, tj. o 22,7 % na 33,2 mld. Kč a ke zvýšení českého agrárního dovozu z EU 27 o 3,5 mld. Kč, tj. o 10,5 % na 36,5 mld. Kč. Bilanční pasivum se vlivem výraznějšího nárůstu na straně exportu nežli importu meziročně snížilo o 2,7 mld. Kč na 3,3 mld. Kč a stupeň krytí dovozu vývozem se zvýšil o 9,0 p. b. na 90,9 %.

Vývoj českého agrárního obchodu s EU 27 v lednu až září 2011 a 2012 podle měsíců uvádí přílohavá tab. 2.

Tab. 3 – Vývoj českého agrárního obchodu s ostatními členy EU 27 v lednu až září 2007 až 2012 (v mil. Kč)

Ukazatel	I. - IX. 2007	I. - IX. 2008	I. - IX. 2009	I. - IX. 2010	I. - IX. 2011	I. - IX. 2012
Obrat	142 515,7	153 305,5	155 070,3	158 513,3	176 060,2	203 515,4
Vývoz	62 968,9	72 746,3	69 585,1	70 744,1	79 383,1	97 663,4
Dovoz	79 546,8	80 559,1	85 485,3	87 769,2	96 677,1	105 852,0
Bilance	-16 577,9	-7 812,8	-15 900,2	-17 025,0	-17 293,9	-8 188,7
Stupeň krytí dovozu vývozem (%)	79,2	90,3	81,4	80,6	82,1	92,3
Podíl obratu AZO na obratu celkového ZO (%)	5,1	5,3	6,7	5,9	5,8	6,4
Podíl agrárního vývozu na celkovém vývozu (%)	4,0	4,5	5,2	4,5	4,5	5,3
Podíl agrárního dovozu na celkovém dovozu (%)	6,4	6,5	8,7	7,8	7,6	8,0

Pramen: ČSÚ

Nejvýznamnější položky českého agrárního obchodu se státy EU 27 v lednu až září 2012 a jejich podíl na celkovém agrárním obchodu ČR s těmito státy:

Vývoz		mil. Kč	%
KN	Název komodity		
2402	Cigarety a doutníky z tabáku nebo náhražek	6 461,6	7,1
	<i>Z toho KN 2402 20 "cigarety"</i>	6 299,5	7,0
1001	Pšenice	5 855,4	6,5
1514	Olej řepkový a hořčičný	5 355,5	5,9
	<i>Z toho KN 1504 11 a 19 "olej řepkový s nízkým obsahem kyseliny erukové"</i>	5 250,5	5,8
0401	Mléko a smetana nezahuštěné neslazené	4 921,5	5,4
	<i>Z toho KN 0401 20 99 "mléko v balení nad 2 litry, tuk 3 % až 6 %"</i>	3 329,2	3,7
1905	Zboží pekařské, pečivo, oplatky, sušenky apod.	3 439,5	3,8



2106	Přípravky potravinové jiné ³	3 262,2	3,6
1806	Čokoláda a přípravky potravinářské ostatní s kakaem	3 113,2	3,4
1205	Semena řepky olejky, i drcená	3 088,9	3,4
1701	Cukr	2 978,0	3,3
2309	Přípravky používané k výživě zvířat	2 858,0	3,2
2203	Pivo ze sladu	2 638,4	2,9
1704	Cukrovinky bez kakaá (vč. bílé čokolády)	2 274,8	2,5
0102	Dobytěk hovězí živý	2 112,9	2,3
0406	Sýry a tvaroh	2 056,5	2,3
2202	Voda vč. minerální a sodovky slazené (ne šťávy) – limonády	1 853,9	2,0
1005	Kukuřice	1 825,1	2,0
1107	Slad, i pražený	1 648,0	1,8
0203	Maso vepřové	1 638,0	1,8
1003	Ječmen	1 560,5	1,7
1601	Uzenky, salámy apod.	1 435,0	1,6
0901	Káva, i pražená, dekoфеinovaná, náhražky	1 401,0	1,5
0403	Kysané mléčné výrobky	1 359,8	1,5
2101	Výtažky, esence a koncentráty z kávy, čaje, maté apod.	1 177,0	1,3
	<i>Z toho KN 2101 11 a 12 "výtažky, esence a koncentráty z kávy"</i>	<i>1 087,7</i>	<i>1,2</i>
1602	Přípravky a konzervy jiné z masa, drobů nebo krve	1 164,5	1,3
0105	Drůbež	1 145,1	1,3
0207	Maso a droby drůbeže	1 057,9	1,2
2306	Pokrutiny a odpad po extrahování rostlinných tuků	890,9	1,0
	<i>Z toho KN 2306 41 a 49 "řepkové pokrutiny a šrotů"</i>	<i>746,6</i>	<i>0,8</i>

Dovoz

KN	Název komodity	mil. Kč	%
0203	Maso vepřové	9 323,2	9,6
1905	Zboží pekařské, pečivo, oplatky, sušenky apod.	5 067,7	5,2
0406	Sýry a tvaroh	4 616,5	4,8
1806	Čokoláda a přípravky potravinářské ostatní s kakaem	4 321,9	4,5
2106	Přípravky potravinové jiné	3 071,4	3,2
2309	Přípravky používané k výživě zvířat	2 935,5	3,0
0207	Maso a droby drůbeže	2 313,8	2,4
2304	Pokrutiny a odpad po extrahování sójového oleje	2 190,7	2,3
2402	Cigarety a doutníky z tabáku nebo náhražek	2 083,1	2,1
2204	Víno z čerstvých hroznů, mošt vinný jiný než KN 2009	2 025,8	2,1
2101	Výtažky, esence a koncentráty z kávy, čaje, maté apod.	2 007,4	2,1
	<i>Z toho KN 2101 11 a 12 "výtažky, esence a koncentráty z kávy"</i>	<i>1 893,0</i>	<i>2,0</i>
2202	Voda vč. minerální a sodovky slazené (ne šťávy)	1 866,5	1,9
1701	Cukr	1 701,7	1,8
0702	Rajčata čerstvá nebo chlazená	1 527,0	1,6
1901	Potravinářské přípravky z mouky, krupice, škrobu, sladový výtažek	1 473,6	1,5
0201	Maso hovězí	1 458,6	1,3
0901	Káva, i pražená, dekoфеinovaná, náhražky	1 433,1	1,5
0709	Zelenina ostatní čerstvá nebo chlazená	1 383,9	1,4
	<i>Z toho KN 0709 60 "papriky"</i>	<i>905,5</i>	<i>0,9</i>

³ V rámci KN 2106 jsou nejvíce vyváženými i dováženými položkami KN 2106 90 92 „potravinové přípravky neobsahující mléčné tuky, sacharózu, isoglukózu, glukózu nebo škrob nebo obsahující méně než 1,5 % hmotnostních mléčných tuků, méně než 5 % hmotnostních sacharózy nebo isoglukózy, méně než 5 % hmotnostních glukózy nebo škrobu“ a KN 2106 90 98 „potravinové přípravky ostatní“



0602	Rostliny živé ostatní, řízky, rouby, podhoubí	1 233,8	1,3
2208	Ethylalkohol nenedaturovaný méně než 80%, destiláty a likéry	1 218,7	1,3
2103	Omáčky, přípravky pro ně, ochucovadla, hořčice	1 203,3	1,2
1517	Margarin, směsi a přípravky pokrmových tuků a olejů	1 199,1	1,2
0405	Máslo, mléčné pomazánky a jiné tuky z mléka	1 103,4	1,1
	<i>Z toho KN 0405 10 "máslo"</i>	<i>1 007,1</i>	<i>1,0</i>
0103	Dobytěk vepřový živý	1 071,0	1,1
1702	Cukry ostatní, cukerné sirupy, umělý med, karamel	1 068,7	1,1
1602	Přípravky a konzervy jiné z masa, drobů nebo krve	1 063,7	1,1
0805	Plody citrusové čerstvé nebo sušené	1 053,8	1,1
1205	Semena řepky olejky, i drcená	1 020,3	1,1
1704	Cukrovinky bez kakaa (vč. bílé čokolády)	1 013,4	1,0
0808	Jablka, hrušky a kdoule čerstvé	1 005,9	1,0
	<i>Z toho KN 0808 10 "jablka"</i>	<i>863,1</i>	<i>0,9</i>

2.4 Agrární obchod ČR se třetími zeměmi

V lednu až září 2012 došlo v meziročním porovnání (již druhý rok po sobě) k výraznějšímu nárůstu českého AZO ČR s třetími zeměmi, přičemž příčinou byl zejména přírůstek na straně vývozu, který dostáhl 2,5 mld. Kč, tj. 36,4 %. Agrární dovoz ze třetích zemí do ČR se ve stejné době zvýšil o 1,3 mld. Kč, tj. o 7,2 %. Záporná bilance českého AZO se v rámci extraobchodu snížila o 1,3 mld. Kč na 9,1 mld. Kč a stupeň krytí dovozu vývozem dosáhl po delší době více než jedné poloviny; meziročně se v lednu až září 2012 zvýšil o 10,9 p. b. na 51,1 %.

V samotném 3. čtvrtletí roku 2012 byla dynamika meziročního nárůstu českého agrárního vývozu a dovozu do/z třetích zemí obdobná jako za celé období ledna až září 2012. Bilanční schodek se ve 3. čtvrtletí meziročně zmenšil o 388,1 mil. Kč na 2,7 mld. Kč a stupeň krytí dovozu vývozem vzrostl o 10,8 p. b. na 53,3 %.

Vývoj českého agrárního extraobchodu v lednu až září 2011 a 2012 podle měsíců uvádí přílohová tab. 3.

Tab. 4 – Vývoj českého AZO s třetími zeměmi v lednu až září 2007 až 2012 (v mil. Kč)

Ukazatel	I. - IX. 2007	I. - IX. 2008	I. - IX. 2009	I. - IX. 2010	I. - IX. 2011	I. - IX. 2012
Obrat	20 343,6	21 433,9	19 767,6	21 138,0	24 290,0	28 077,9
Vývoz	6 215,9	6 419,6	5 909,7	6 470,1	6 963,3	9 499,6
Dovoz	14 127,6	15 014,2	13 857,9	14 667,9	17 326,7	18 578,4
Bilance	-7 911,7	-8 594,6	-7 948,2	-8 197,8	-10 363,4	-9 078,8
Stupeň krytí dovozu vývozem (%)	44,0	42,8	42,6	44,1	40,2	51,1
Podíl obratu AZO na obratu celkového ZO (%)	2,6	2,5	2,7	2,3	2,3	2,4
Podíl agrárního vývozu na celkovém vývozu (%)	2,3	2,3	2,5	2,2	2,0	2,2
Podíl agrárního dovozu na celkovém dovozu (%)	2,8	2,6	2,9	2,3	2,4	2,5

Pramen: ČSÚ



Nejvýznamnější položky AZO ČR s třetími zeměmi v lednu až září 2012 a jejich podíl na celkovém AZO s těmito zeměmi:

Vývoz

KN	Název komodity	mil. Kč	%
2203	Pivo ze sladu	866,0	9,1
1701	Cukr	852,6	9,0
0402	Mléko a smetana zahuštěné nebo slazené	761,1	8,0
2309	Přípravky používané k výživě zvířat	544,1	5,7
1107	Slad, i pražený	512,7	5,4
0404	Syrovátka a výrobky z mléka zahuštěné nebo slazené jinde neuvedené	497,2	5,2
0406	Sýry a tvaroh	446,6	4,7
1302	Šťávy a výtažky rostlin, pektiny apod.	404,9	4,3
2106	Přípravky potravinové jiné	401,8	4,2
0102	Dobytěk hovězí živý	357,0	3,8
1704	Cukrovinky bez kakaa (vč. bílé čokolády)	355,8	3,7
1210	Chmel	348,3	3,7
1905	Zboží pekařské, pečivo, oplatky, sušenky apod.	271,2	2,9
0407	Vejce ve skořápkách	245,0	2,6
1207	Semena a plody olejnaté ostatní, i drcené	213,6	2,2
	<i>Z toho KN 1207 91 "mák"</i>	<i>211,8</i>	<i>2,2</i>
2402	Cigarety a doutníky z tabáku nebo náhražek	203,0	2,1
1806	Čokoláda a přípravky potravinářské ostatní s kakaem	170,8	1,8
1001	Pšenice	133,2	1,4
2104	Polévky, přípravky pro ně, homogenizované směsi potravinových přípravků	121,0	1,3
0105	Drůbež	118,3	1,2
1904	Výrobky z obilí získané bobtnáním, pražením, vločky a jinak zpracovaná zrna	115,0	1,2
2208	Ethylalkohol nenedaturovaný méně než 80%, destiláty a likéry	103,8	1,1
2103	Omáčky, přípravky pro ně, ochucovadla, hořčice	92,8	1,0
2202	Voda vč. minerální a sodovky slazené (ne šťávy)	92,0	1,0

Dovoz

KN	Název komodity	mil. Kč	%
0803	Banány čerstvé nebo sušené	1 286,5	7,2
2106	Přípravky potravinové jiné	1 253,0	7,0
0207	Maso a droby drůbeže	1 179,5	6,6
0901	Káva, i pražená, dekoferinovaná, náhražky	1 044,7	5,8
2401	Tabák	809,4	4,5
0304	Filé aj. rybí maso	702,9	3,9
2204	Víno z čerstvých hroznů, mošt vinný jiný než KN 2009	498,7	2,8
1604	Přípravky a konzervy z ryb, kaviár a jeho náhražky	497,9	2,8
2008	Ovoce a ořechy jinak upravené a konzervované, též slazené nebo s alkoholem	484,2	2,7
	<i>Z toho KN 2008 19 "Ořechy a jiná semena ostatní"</i>	<i>113,7</i>	<i>0,6</i>
0806	Hrozny vinné čerstvé nebo sušené	471,8	2,6
2309	Přípravky používané k výživě zvířat	435,7	2,4
2304	Pokrutiny a odpad po extrahování sójového oleje	419,8	2,3
0302	Ryby čerstvé nebo chlazené (ne filé aj. rybí maso)	405,1	2,3
0802	Ovoce skořápkové ostatní čerstvé sušené loupané	376,9	2,1
	<i>Z toho KN 0802 11 a 12 "mandle"</i>	<i>202,8</i>	<i>1,1</i>
	<i>KN 0802 21 a 22 "lískové oříšky"</i>	<i>101,8</i>	<i>0,6</i>
0805	Plody citrusové čerstvé nebo sušené	360,6	2,0
1302	Šťávy a výtažky rostlin, pektiny apod.	327,1	1,8
0210	Maso a droby solené, sušené nebo uzené, moučky a prášky	297,6	1,7



2208	Ethylalkohol nenedaturovaný méně než 80%, destiláty a likéry	289,4	1,6
1602	Přípravky a konzervy jiné z masa, drobů nebo krve	282,7	1,6
2202	Voda vč. minerální a sodovky slazené (ne šťávy)	268,6	1,5
0702	Rajčata čerstvá nebo chlazená	244,0	1,4
0504	Střeva, měchýře, žaludky a celé části zvířat (ne z ryb)	234,7	1,3
0709	Zelenina ostatní čerstvá nebo chlazená	231,6	1,3
	<i>Z toho KN 0709 60 "papriky"</i>	<i>199,6</i>	<i>1,1</i>
2101	Výtažky, esence a koncentráty z kávy, čaje, maté apod.	217,4	1,2
0804	Datle, fíky, ananas, avokádo, kvákavá, mango a mangostany čerstvé n. sušené	181,9	1,0
	<i>Z toho KN 0804 30 "ananas"</i>	<i>113,2</i>	<i>0,6</i>
1704	Cukrovinky bez kakaa (vč. bílé čokolády)	176,7	1,0
1006	Rýže	174,4	1,0

3 Komoditní skladba AZO ČR

Komoditní struktura českého AZO v členění podle kapitol KN v lednu až září 2011 a 2012 je obsahem tab. 8 v příloze. Přílohové tab. 10 a 12 pak uvádějí komoditní skladbu AZO ČR podle kapitol zvlášť s EU 27 a zvlášť s třetími zeměmi. Tab. 14, 16 a 18 obdobně představují komoditní skladbu českého AZO celkem, s EU 27 a s třetími zeměmi samostatně za 3. čtvrtletí let 2011 a 2012.

Tab. 23 až 27 jsou přehledem vývozu, dovozu a bilancí u vybraných komoditních agregací na úrovni 4-místného kódu KN v rámci AZO celkem a pro vybraná teritoria a země, a to jak ve finančním, tak hmotnostním vyjádření.

3.1 Komoditní skladba vývozu

Přehled komodit, které se největší měrou podílely na českém agrárním vývozu v lednu až září 2012 jsou uvedeny v přílohové tab. 28. Nejvýznamnější komodity za samotné 3. čtvrtletí roku 2012 uvádí přílohová tab. 30.

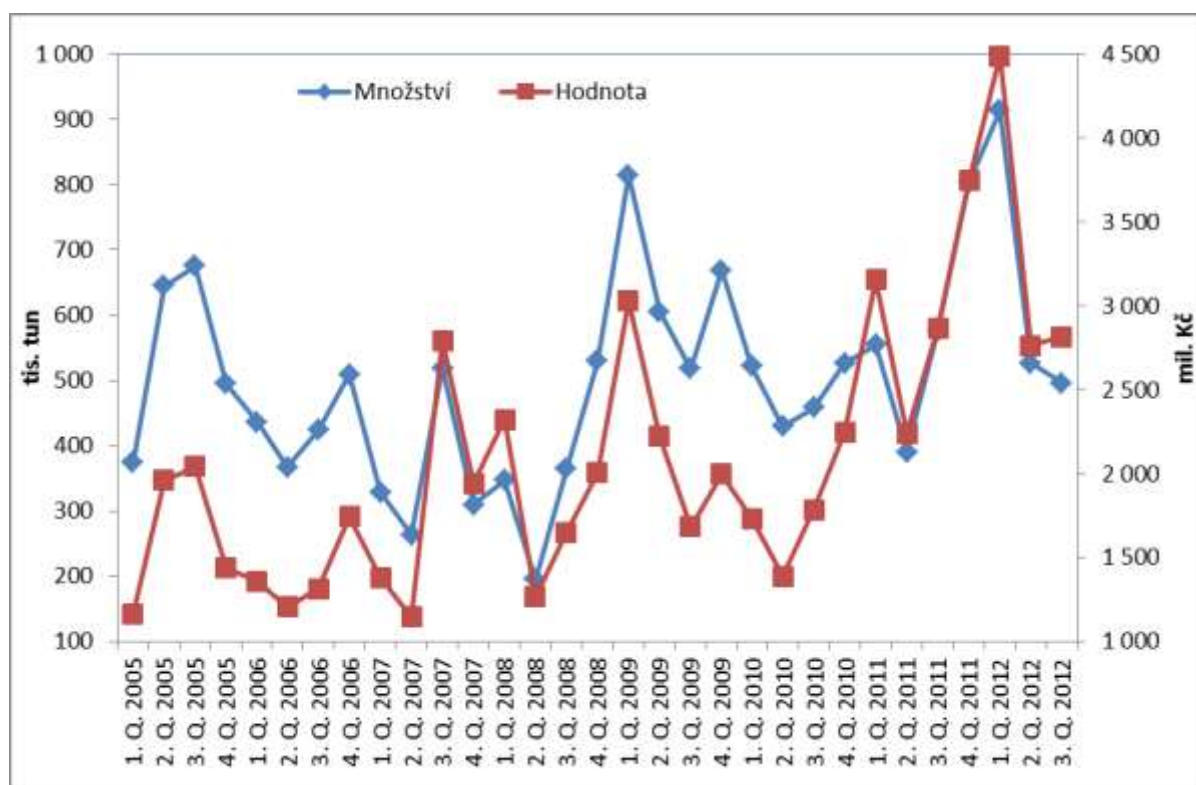
Hlavními vývozními komoditami, popř. komoditními agregacemi byly v lednu až září 2012 „cigarety“, „pšenice“, „řepkový olej“⁴, „nezahuštěné mléko a smetana“, „cukr“, „pekařské zboží, pečivo, sušenky, oplatky apod.“, „potravinové přípravky jiné“ (KN 2106), „pivo“, „přípravky používané k výživě zvířat“, „čokoláda a ostatní přípravky s kakaem“, „semena řepky“, „cukrovinky bez kakaa“, „sýry a tvaroh“, „živý skot“ a „slad“.

V meziročním porovnání se v lednu až září 2012 nejvýrazněji zvýšila hodnota vývozu „řepkového oleje“ (o 2,6 mld. Kč na dvojnásobek), „cukru“ (o 2,4 mld. Kč, tj. 2,6krát), „semen řepky“ (o 1,7 mld. Kč, tj. 2,2krát), „cigaret“ (o 847,4 mil. Kč, tj. o 15 %), „živého skotu“ (o 732,1 mil. Kč, tj. o 42 %), „pšenice“ (o 664,5 mil. Kč, tj. o 12 %), „kukuřice“ (o 647,9 mil. Kč, tj. o 55 %), „čokolády a ostatních potravinových přípravků s kakaem“ (o 629,6 mil. Kč, tj. o téměř jednu čtvrtinu) a „piva“ (o 511,2 mil. Kč, tj. o 17 %). Nicméně, hodnota vývozu se ve sledovaném období rovněž zvýšila i u ostatních výše uvedených hlavních exportovaných komodit.

⁴ 1514 11 a 19 „řepkový olej s nízkým obsahem kyseliny erukové“



Graf 6 – Vývoj vývozu „obilovin“ (KN 10) ve finančním a množstevním vyjádření



Pramen: ČSÚ

Z grafu 6 je patrné, že hodnota, ale i množství exportovaných obilovin celkem se v lednu až září 2012 meziročně zvýšily v důsledku mimořádně vysokého vývozu v 1. čtvrtletí. Za samotné 3. čtvrtletí došlo v roce 2012 naopak k meziročnímu, ačkoliv mírnému, poklesu.

Naopak k meziročnímu snížení hodnoty exportu došlo v lednu až září 2012 především v případě KN 0405 10 „másla“ (o 144,7 mil. Kč, tj. o 42 %), „brambor“ (o 128 mil. Kč, tj. o 38 %), „tabáku“ (o 113,5 mil. Kč, tj. o 55 %), dále „chmelu“, „zmrzlíny, eskyma apod.“ a „kysaných mléčných výrobků“. Mírný meziroční pokles vývozu zaznamenala celá řada druhů zeleniny (jedinou kapitolou KN, jejíž hodnota vývozu poklesla, byla právě zelenina) a některé druhy ovoce, což se však netýká např. KN 0808 10 „jablek“, jejichž hodnota vývozu vzrostla o 56 % (množství vývozu se zvýšilo dokonce 2,6krát). V případě „másla“, „brambor“ a „tabáku“ byl pokles vývozu v peněžním vyjádření doprovázen mnohem méně výrazným poklesem exportu v množstevním vyjádření. U „chmele“ dokonce množství vývozu ve sledovaném období mírně vzrostlo, zatímco jeho hodnota byla nižší o 14 %. Naopak u „zmrzlíny, eskyma apod.“ byl pokles tlumen nárůstem vývozní ceny, neboť hodnota vývozu poklesla o cca jednu pětinu, zatímco jeho množství o 40 %.

Z teritoriálního pohledu se meziročně zvýšila v lednu až září 2012 hodnota vývozu „řepkového oleje“ především do Polska, „cukru“ na Slovensko a dále do Maďarska (mimo to byl také nově nebo v neobvyklé míře exportován do Libanonu, Saudské Arábie a Kuvajtu), nárůst hodnoty exportu „semen řepky“ se týkal zejména Německa, které je jejich dominantním odběratelem, hodnota vývozu „cigaret“ se zvýšila v první řadě do Itálie (ale vzrostla i do méně obvyklých a méně významných destinací jako jsou Španělsko, Irák nebo Nizozemsko), „živý skot“ směřoval ve vyšší míře do Maďarska a dále do Rakouska a „pšenice“ a „kukuřice“ do Německa.



3.2 Komoditní skladba dovozu

Komodity, které se největší měrou podílely na českém agrárním importu v lednu až září 2012 jsou spolu s hodnotami dovozu a jejich podílovým zastoupením uvedeny v přílohové tab. 29. Nejvýznamnější dovozní komodity za samotné 3. čtvrtletí roku 2012 uvádí přílohová tab. 31.

Mezi hlavní dovážené komodity patřily v lednu až září 2012 „*vepřové maso*“, „*pekařské zboží, pečivo, oplatky, sušenky apod.*“, „*sýry a tvaroh*“, „*čokoláda a ostatní potravinové přípravky s kakaem*“, „*přípravky potravinové jiné*“, „*maso a droby drůbeže*“, „*přípravky používané k výživě zvířat*“, „*sójové pokrutiny a šroty*“, „*víno*“, „*káva*“, „*výtažky a koncentráty z kávy*“, „*cigarety a doutníky*“ a „*limonády*“ (KN 2202).

V meziročním porovnání se ve sledovaném období zvýšila hodnota dovozu „*vepřového masa*“ (o 1,8 mld. Kč, tj. o 23 %), „*výtažků a koncentrátů z kávy*“ (o 953,4 mil. Kč, tj. o 85 %), „*cukru*“ (o 843,7 mil. Kč, tj. o 92 %), „*čokolády a ostatních potravinových přípravků s kakaem*“ (o 648,3 mil. Kč), dále „*tabáku*“, „*masa a droby drůbeže*“, „*pekařského zboží, pečiva, sušenek, oplatek apod.*“, „*přípravků používaných k výživě zvířat*“, „*živých prasat*“ a „*vajec*“. Současný nárůst dovozu v množstevním vyjádření však u uvedených komodit nebyl zpravidla tak vysoký. U „*pekařského zboží, pečiva, sušenek, oplatek apod.*“ dokonce došlo k meziročnímu poklesu importovaného množství (o 29 %) a u „*přípravků používaných k výživě zvířat*“ množstevní dovoz meziročně stagnoval.

Hodnota dovozu „*vepřového masa*“ se v lednu zvýšila především z Německa (v množstevním vyjádření však import z této země naopak nepatrně poklesl), dále z Polska, Belgie, Francie a Dánska. Vyšší hodnota dovozu „*výtažků a koncentrátů z kávy*“ se týkala především Německa a nárůst importu „*cukru*“ Slovenska, které se tak v lednu až září 2012 opět stalo jeho největším dodavatelem do ČR.

Naproti tomu meziroční pokles hodnoty importu vykázala ČR v lednu až září 2012 u KN 0701 „*brambor*“ (o 649,7 mil. Kč, tj. o 65 %), KN 2207 20 „*ethylalkoholu denaturovaného*“ (o 465,4 mil. Kč, tj. o cca čtyři pětiny), „*semen řepky*“, KN 1512 „*slunečnicového oleje*“ a KN 1518 „*chemicky upravených živočišných nebo rostlinných tuků*“.

3.3 Komoditní skladba bilance

Přehled komodit, v jejichž obchodě ČR dosáhla v lednu až září 2012 nejvyšších bilančních schodků a přebytků, uvádí tab. 5.

V meziročním porovnání se v lednu až září 2012 zvýšila v první řadě aktivní bilance obchodu s „*řepkovým olejem*“ (o 2,6 mld. Kč na 2,4 násobek), „*semeny řepky*“ (o 2,0 mld. Kč, tj. 20krát), „*cukrem*“ (o 1,5 mld. Kč na 3,7násobek), dále „*cigaretami*“, „*živým skotem*“, „*pšenicí*“ a „*kukuřicí*“.

Vývoz „*cukru*“ dosahoval ve všech dosavadních čtvrtletích roku 2012 nadprůměrně vysokých hodnot, objemově menší dovoz však vykazoval výrazné mezičtvrtletní tempo růstu. Nepravidelný vývoj obchodní bilance s „*řepkovým semenem*“ podle čtvrtletí znázorňuje graf 7. Rostoucí netto-vývoz „*řepkového oleje*“ v roce 2012 je patrný z grafu 8. Z uvedených grafů je patrné, že od roku 2011 vývoj hodnoty bilance obchodu s „*řepkovým olejem*“ velmi přesně kopíruje vývoj v tunách, zatímco u „*řepkového semene*“ tomu tak není.

Snížení bilančního pasíva zaznamenal především obchod s „*bramborami*“ (o 521,7 mil. Kč), „*kávou*“ (o 510,0 mil. Kč) a „*slunečnicovým olejem*“ (o 488,6 mil. Kč). Hodnota bilance obchodu s „*bramborami*“ byla v lednu až září 2012 pouze mírně pasivní (za samotné 3. čtvrtletí dokonce nepatrně aktivní), v množstevním vyjádření však dosahovala tradičně záporných hodnot (pouze mírně nižších než obvykle).



Nejvýraznější zhoršení bilance zaznamenal obchod s „*vepřovým masem*“, jehož schodek se v lednu až září 2012 zvýšil o 1,5 mld. Kč, tj. o jednu čtvrtinu na 7,8 mld. Kč. Dále se zvýšil netto-dovoz „*tabáku*“ (564,7 mil. Kč, tj. o 54 %), „*výtažků a koncentrátů z kávy*“ (o 524,2 mil. Kč, tj. více než 2krát), „*živých prasat*“ (o 323,9 mil. Kč, tj. 3krát), „*masa a drobů drůbeže*“, „*rajčat*“, „*vajec*“ (o 165,2 mil. Kč, tj. 12krát) a „*okurek a nakládaček*“. Snížení bilančního aktiva zaznamenaly „*kysané mléčné výrobky*“ (o 138,0 mil. Kč, tj. o přibližně jednu čtvrtinu).

Zatímco hodnoty pasiva bilance u zeleniny nevybočovaly ve 3. čtvrtletí roku 2012 z průměrů předchozích let, u masa obecně jsou potvrzením dlouhodobého rostoucího trendu (se sezónními výkyvy) v důsledku jejich stále vyšších dovozů. U „*živých prasat*“ lze konstatovat od začátku roku 2011 každočtvrtletní narůstající netto-dovoz, ve 3. čtvrtletí roku 2012 však došlo k jeho mezičtvrtletnímu výraznému poklesu (na úroveň 3. čtvrtletí roku 2008). Zvyšující se netto-dovoz „*tabáku*“ vyplývá z rostoucího vývozu „*cigaret*“. V případě „*vajec*“ byla obchodní bilance v lednu až září 2012 pasivní v důsledku mimořádně vysokých dovozů v 1. čtvrtletí. V tomto čtvrtletí ceny „*vajec*“, jak na straně vývozu, tak dovozu dosáhly historických maxim. Ve 2. a 3. čtvrtletí byly hodnoty bilance u „*vajec*“ mírně aktivní, avšak v množstevním vyjádření vykazovaly obvyklý schodek.



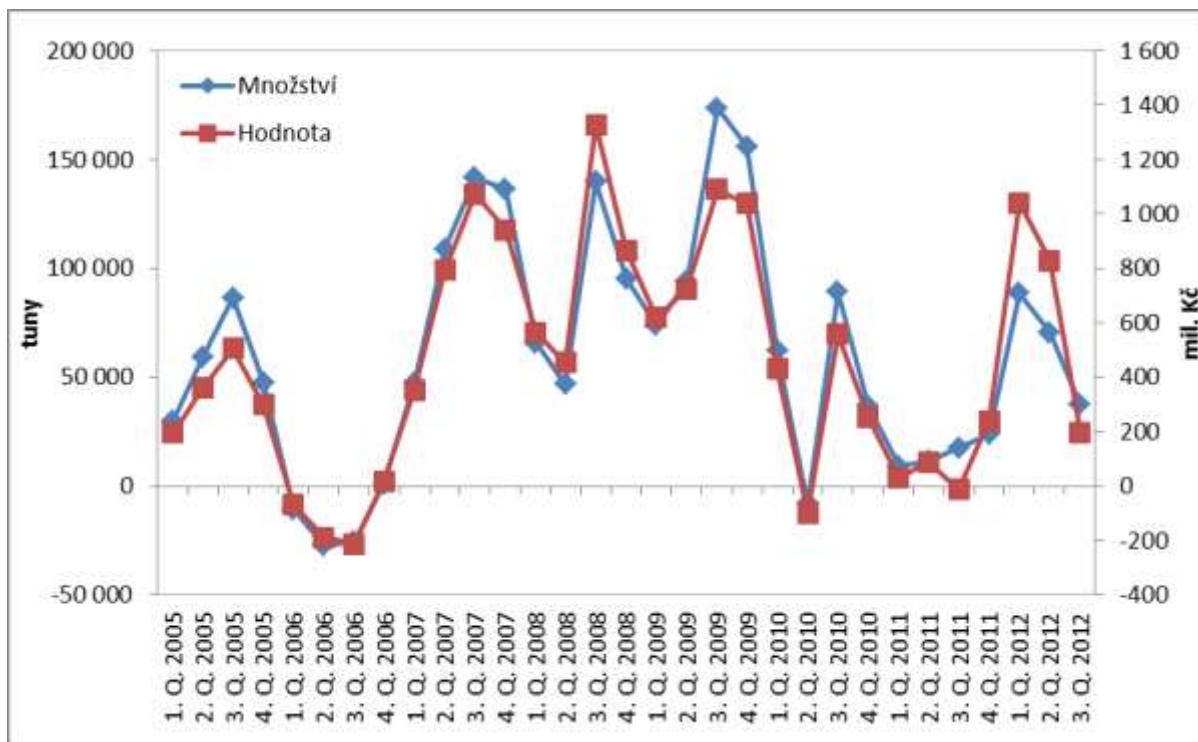
Tab. 5 – Hlavní české agrární netto-dovozní a netto-vývozní komodity a komoditní agregace v lednu až září 2012 (v mil. Kč)

KN	Název komodity	I. - IX. 2011	I. - IX. 2012	Rozdíl
Netto-dovozní komodity				
0203	Maso vepřové	-6 232,0	-7 767,9	-1 535,9
2304	Pokrutiny a odpad po extrahování sójového oleje	-2 536,8	-2 514,3	22,5
0207	Maso a droby drůbeže	-2 085,1	-2 408,9	-323,8
2204	Víno z čerstvých hroznů, mošt vinný jiný než KN 2009	-2 183,5	-2 128,3	55,2
0406	Sýry a tvaroh	-2 312,3	-2 127,3	185,0
2401	Tabák	-1 045,7	-1 610,4	-564,7
0702	Rajčata čerstvá nebo chlazená	-1 326,6	-1 508,2	-181,6
1905	Zboží pekařské, pečivo, oplatky, sušenky apod.	-1 655,6	-1 504,0	151,6
0709	Zelenina ostatní čerstvá nebo chlazená (především "papriky")	-1 278,3	-1 264,2	14,1
1806	Čokoláda a přípravky potravinářské ostatní s kakaem	-1 147,1	-1 165,8	-18,7
1901	Potrav. přípravky z mouky, krupice, škrobu, sladový výtažek	-1 114,2	-1 160,3	-46,1
0602	Rostliny živé ostatní, řízky, rouby, podhoubí	-1 059,5	-1 153,1	-93,6
0803	Banány čerstvé nebo sušené	-1 083,1	-1 119,3	-36,2
0805	Plody citrusové čerstvé nebo sušené	-1 169,6	-1 107,0	62,6
1517	Margarin, směsi a přípravky pokrmových tuků a olejů	-1 053,7	-1 089,9	-36,2
0901	Káva, i pražená, dekoferinovaná, náhražky	-1 576,6	-1 066,6	510,0
Netto-vývozní komodity				
1001	Pšenice	5 218,2	5 795,6	577,4
2402	Cigarety a doutníky z tabáku nebo náhražek	3 686,2	4 521,1	834,9
1514	Olej řepkový a hořčičný	1 887,1	4 492,3	2 605,1
0401	Mléko a smetana nezahuštěné, neslazené	3 896,1	4 003,9	107,8
2203	Pivo ze sladu	2 521,4	3 198,6	677,1
0102	Dobytěk hovězí živý	1 711,8	2 448,3	736,4
1107	Slad, i pražený	1 762,8	2 093,8	331,0
1701	Cukr	555,6	2 072,9	1 517,3
1205	Semena řepky olejky, i drcená	106,0	2 066,5	1 960,5
1003	Ječmen	1 105,2	1 446,8	341,5
1704	Cukrovinky bez kakaa (vč. bílé čokolády"	1 079,1	1 440,5	361,4
0402	Mléko a smetana zahuštěné nebo neslazené	1 279,9	1 410,3	130,4
1005	Kukuřice	618,9	1 083,0	464,2
0105	Živá drůbež	947,4	923,6	-23,9
1601	Uzenky, salámy apod.	375,2	759,2	384,0
2306	Rostlinné pokrutiny a šroty (především "řepkové")	629,3	680,3	50,9
1207	Semena a plody olejnaté ostatní, i drcené (zejména "mák")	483,5	653,2	169,7

Pramen: ČSÚ

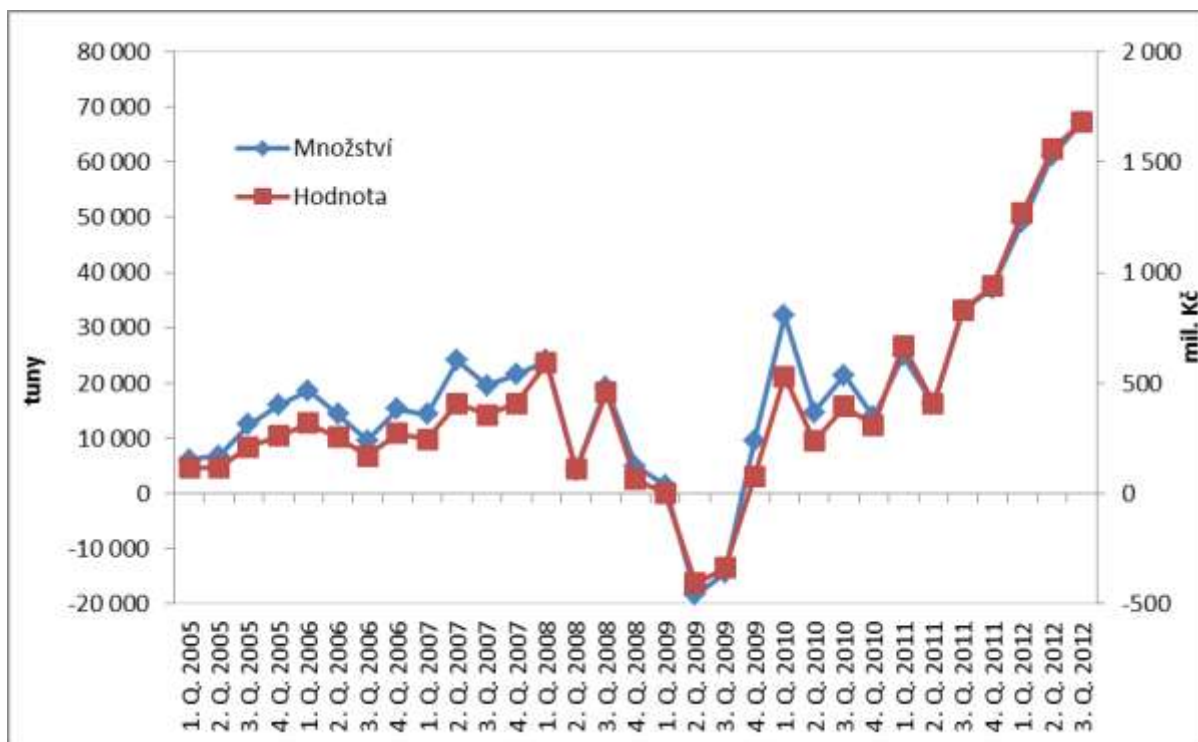


Graf 7 – Vývoj obchodní bilance u KN 1205 „semen řepky“ ve finančním a množstevním vyjádření podle čtvrtletí



Pramen: ČSÚ

Graf 8 – Vývoj obchodní bilance u KN 1514 11 a 19 „řepkového oleje“ ve finančním a množstevním vyjádření podle čtvrtletí



Pramen: ČSÚ



5 Vývozní a dovozní ceny

Průměrné kilogramové ceny v rámci jednotlivých kapitol KN (viz tab. 7) odráží jak vývoj samotné úrovně cen, tak strukturální změny ve zbožové skladbě těchto komoditních agregací.

Reálné směnné relace se v lednu až září 2012 v meziročním porovnání zlepšily u 8 kapitol KN z 24, z toho nejvíce u „mlýnských výrobků, sladu, škrobů apod.“ a „kávy, čaje, maté, koření“. U jedné kapitoly KN, „různých potravinových přípravků“, zůstala reálná směnná relace stejná. K nejvýraznějšímu zhoršení reálných směnných relací došlo (nebereme-li v potaz málo významnou kapitolu KN 14) u kapitol „cukr a cukrovinky“, „olejnatá semena a plody“, „přípravky z obilí“ a „ovoce a ořechy“.

Tab. 6 – Vývozní a dovozní ceny českého AZO podle jednotlivých kapitol KN (Kč/kg)

KN	Název kapitoly	Vývoz			Dovoz			Reálné směnné relace
		Kč/kg		Index (%)	Kč/kg		Index (%)	
		I. - IX. 2011	I. - IX. 2012		I. - IX. 2011	I. - IX. 2012		
01	Živá zvířata	44,6	51,2	114,9	52,0	57,2	110,0	104,4
02	Maso a droby	55,4	60,4	109,2	48,6	54,2	111,6	97,8
03	Ryby, korýši, měkkýši apod.	91,7	98,8	107,7	66,1	75,5	114,3	94,3
04	Mléko a mléčné výrobky, ptačí vejce, med	18,2	17,4	95,2	41,2	40,0	97,0	98,1
05	Ostatní živočišné produkty	41,4	49,0	118,3	35,6	36,4	102,5	115,4
06	Živé rostliny a květinářské výrobky	77,6	85,7	110,5	62,3	63,1	101,2	109,1
07	Zelenina, poživatel. rostliny, kořeny, hlízy	15,3	14,7	95,8	14,4	15,6	108,8	88,1
08	Ovoce, ořechy	18,5	15,8	85,1	17,6	18,7	106,1	80,2
09	Káva, čaj, maté, koření	114,7	138,6	120,9	95,2	99,7	104,7	115,4
10	Obiloviny	5,4	5,2	95,7	12,8	11,2	87,3	109,7
11	Mlýnské výrobky, slad, škroby apod.	7,0	9,5	136,0	10,4	10,1	97,5	139,5
12	Olejnatá semena a plody	16,0	14,5	90,7	14,1	18,4	130,2	69,6
13	Rostlinné výtažky a šťávy	219,2	216,4	98,7	180,4	209,9	116,4	84,8
14	Rostlinné pletací materiály	54,2	3,3	6,2	5,7	3,9	69,3	8,9
15	Živočišné a rostlinné tuky a oleje	25,0	23,8	95,2	25,2	25,8	102,5	92,9
16	Přípravky z masa, ryb, korýšů apod.	59,7	66,2	110,9	68,7	79,2	115,3	96,1
17	Cukr a cukrovinky	27,8	24,4	87,7	15,2	19,2	126,5	69,3
18	Kakao a kakaové přípravky	86,7	95,8	110,5	83,7	82,1	98,2	112,6
19	Přípravky z obilí	41,2	44,1	106,9	32,1	45,0	140,2	76,2
20	Přípravky ze zeleniny, ovoce, ořechů aj.	30,5	33,1	108,8	23,3	26,1	112,1	97,1
21	Různé potravinové přípravky	56,3	63,0	111,9	61,9	69,2	111,9	100,0
22	Nápoje, lihové tekutiny a ocet	1,6	1,7	110,6	15,6	17,5	111,9	98,9
23	Zbytky a odpady v potr. průmyslu, krmivo	8,2	9,3	113,2	11,1	12,3	111,0	102,0
24	Tabák a tabákové výrobky	286,8	300,9	104,9	150,3	160,6	106,9	98,2
Celkem		9,8	10,5	107,4	25,5	28,7	112,8	95,3

Pramen: ČSÚ

Vývoj jednotkových ceny vývozu a dovozu v rámci podrobnějších komoditních agregací (na úrovni 4-místných kódů KN) uvádí přílohová tab. 32.

Tab. 8 a 9 ilustrují vývoj vývozních a dovozních cen u vybraných komodit na nejpodrobnější úrovni třídění (tj. 8-místném kódu KN), který „Celní sazebník“ umožňuje. Nicméně ani na této úrovni nelze u vybraných položek eliminovat strukturální a kvalitativní rozdíly, vliv velikosti balení a dalších faktorů.



Průměrné vývozní ceny se v lednu až září 2012 u mnoha hlavních komodit, resp. komoditních agregací meziročně zvýšily. Výjimkou však byly některé produkty v sektoru mléka jako „nezahuštěné“ a „zahuštěné mléko a smetana“ (jejichž exportní ceny poklesly v průměru o 8 %, resp. o 10 %), „tvaroh a sýry“ (jejichž kilogramová cena dovozu se snížila o 6 %) a v českém agrárním exportu již málo významné KN 0405 10 „máslo“ (jehož dovozní cena byla nižší o jednu pětinu).

V rámci obilovin mírného pásma došlo k meziročnímu poklesu vývozní ceny u „pšenice“ (o 6 %) a „kukuřice“ (o 14 %), viz také graf 9. Nižší vývozní cena byla dále patrná u celé řady zeleniny (např. „cibule“, „česnek“, „mrkev“ nebo „zelí“), „brambor“ (o jednu třetinu), KN 0808 10 „jablek“ (o 41 %), KN 1205 91 „máku“ (o 9 %), „chmelu“ (o 14 %), „škrobů“ (o necelou jednu čtvrtinu) a mírný pokles ceny byly zaznamenán také u exportovaného „řepkového“ a „slunečnicového oleje“. O jednu pětinu byla v lednu až září meziročně nižší vývozní cena KN 2207 20 „denaturovaného ethylalkoholu“, do něhož spadá biolíh.

Naopak meziroční nárůst vývozní ceny zaznamenaly živá zvířata (z nich nejvíce „živý skot“, a to v průměru o 14 %), maso (zejména „vepřové“, a to průměrně o 18 %), z mlékárenských výrobků KN 0404 10 „syrovátka“ (o 40 %) a v menší míře také „kysané mléčné výrobky“, dále „vejce ve skořápkách“ i „bez skořápek“ (o 35 %, resp. o 76 %), „káva“ (o 22 %), „slad“ (o 29 %), plodová a listová zelenina, z obilovin „ječmen“ (o 13 %) a méně významné „žito“ a „oves“, „semena řepky“ (o 9 %) a dále téměř všechny agregace zpracovaných výrobků včetně alkoholických i nealkoholických nápojů.

Směr vývoje dovozních cen byl ve velké míře podobný vývoji cen vývozních. Na straně dovozu můžeme konstatovat v lednu až září 2012 meziroční nárůst cenové úrovně u živých zvířat a masa (výjimkou bylo ale např. „zmrazené drůbeží maso z druhu *Gallus domesticus* vykostěné“). Podíl čerstvého nebo chlazené a zmrazeného masa v rámci českého dovozu a vývozu uvádí tab. 7. Z ní je patrné, že u drůbežího masa je zastoupení zmrazeného masa výrazně vyšší než u masa hovězího a vepřového, přičemž vzájemná relace se ve vývozu a dovozu výrazněji neliší.

Z mlékárenských výrobků stojí za povšimnutí máslo, jehož cena v případě nejvíce obchodovaného „másla přírodního o obsahu tuku maximálně 85 % a v balení do 1 kg“ klesla o 16 %. V grafu 10, který znázorňuje dlouhodobý vývoj vývozní a dovozní ceny této komodity, lze vidět sblížení obou cen od roku 2008. Od následujícího roku pak také začalo v dovozu dominovat „máslo v balení do 1 kg“ nad „máslem v balení nad 1 kg“.

V rámci sektoru zeleniny se meziročně zvýšila dovozní cena nejvýznamnějším importních druhů, tj. „rajčat“ (o téměř jednu pětinu), „okurek“ (o jednu třetinu) a „paprik“ (o 5 %), z ovoce zaznamenaly nárůst dovozní ceny „banány“ (banány čerstvé o 17 %), „hroznové víno“ (stolní o 11 %) a v průměru se zvýšila také cenová úroveň „peckovin“ a mírně „citrusového ovoce“. Kilogramová cena však naproti tomu klesla v rámci dovozu „jablek“ (u konzumních o 8 %).

Dovozní cena KN 0901 „kávy“ ve sledovaném období meziročně vzrostla o 6 %, zatímco u KN 2101 11 00 „výtažků a koncentrátů z kávy“ došlo k 7% poklesu dovozní ceny (naproti tomu vývozní cena „výtažků a koncentrátů z kávy“ se ve stejné době zvýšila o téměř čtvrtinu). Cenový vývoj dvou nejvýznamnějších dovážených druhů kávy je uveden v grafu 11.

Z obilovin má v českém dovozu vedle rýže větší význam ještě kukuřice; její cena bez zahrnutí osiva (tj. položky KN 1005 90) meziročně poklesla o téměř jednu čtvrtinu. V rámci zeleniny se snížila zejména cena importovaného „česneku“ (o 31 %) a „cibule“ (o 29 %) a pokles byl také zaznamenán u „brambor“ (u konzumních o více než jednu polovinu, zatímco na straně vývozu činilo snížení ceny



této komodity jen 9 %). Výrazně meziročně nižší byla v lednu až březnu 2012 také průměrná jednotková cena „lihovin“.

Tab. 7 – Vzájemný podíl čerstvého nebo chlazeného masa a masa zmrazeného v českém vývozu a dovozu v letech 2010 až září 2012 (v %)

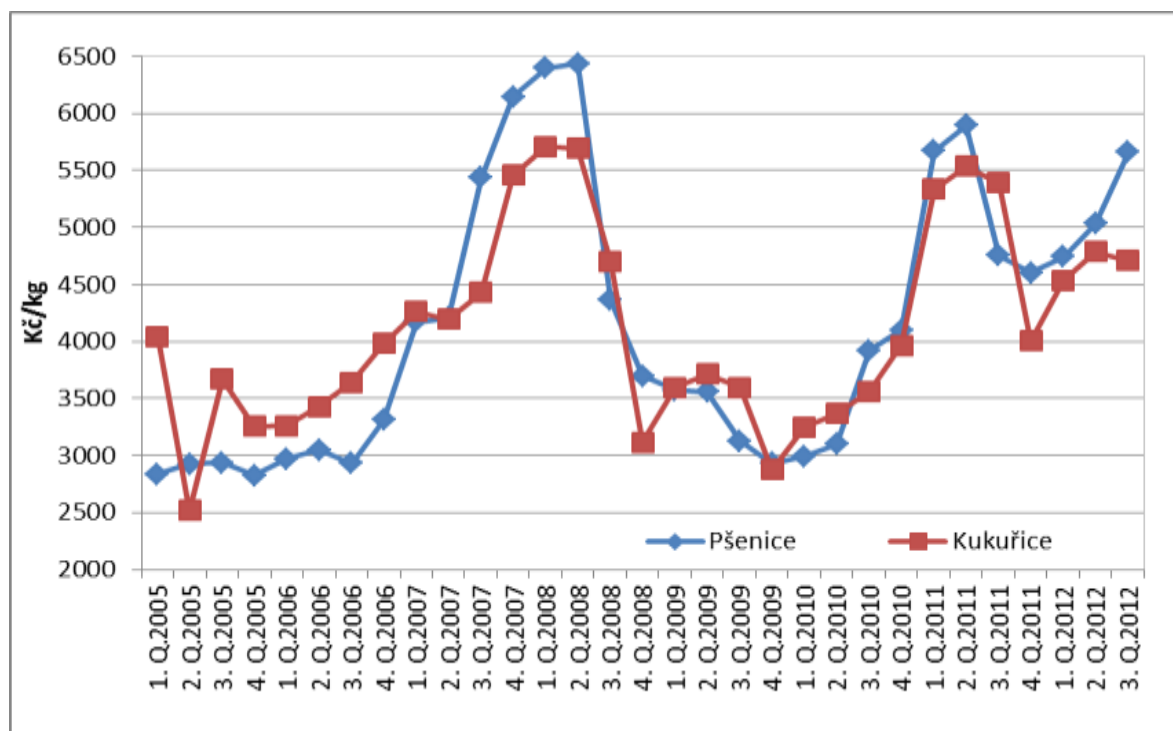
Komodita	Vývoz		Dovoz	
	Čerstvé nebo chlazené	Zmrazené	Čerstvé nebo chlazené	Zmrazené
Hovězí maso a droby	85	15	86	14
Vepřové maso a droby	89	11	85	15
Maso a droby drůbeže	42	58	39	61

Pozn.: Maso a droby vybrány v rámci položek KN 0201,0202,0203,0206 a 0207.

Výpočet vychází z hodnot vývozu a dovozu ve finančním.

Pramen: ČSÚ

Graf 9 – Vývoj vývozní ceny KN 1001 99 00 „pšenice (bez osiva)“ a KN 1005 90 00 „kukuřice (bez osiva)“ podle čtvrtletí

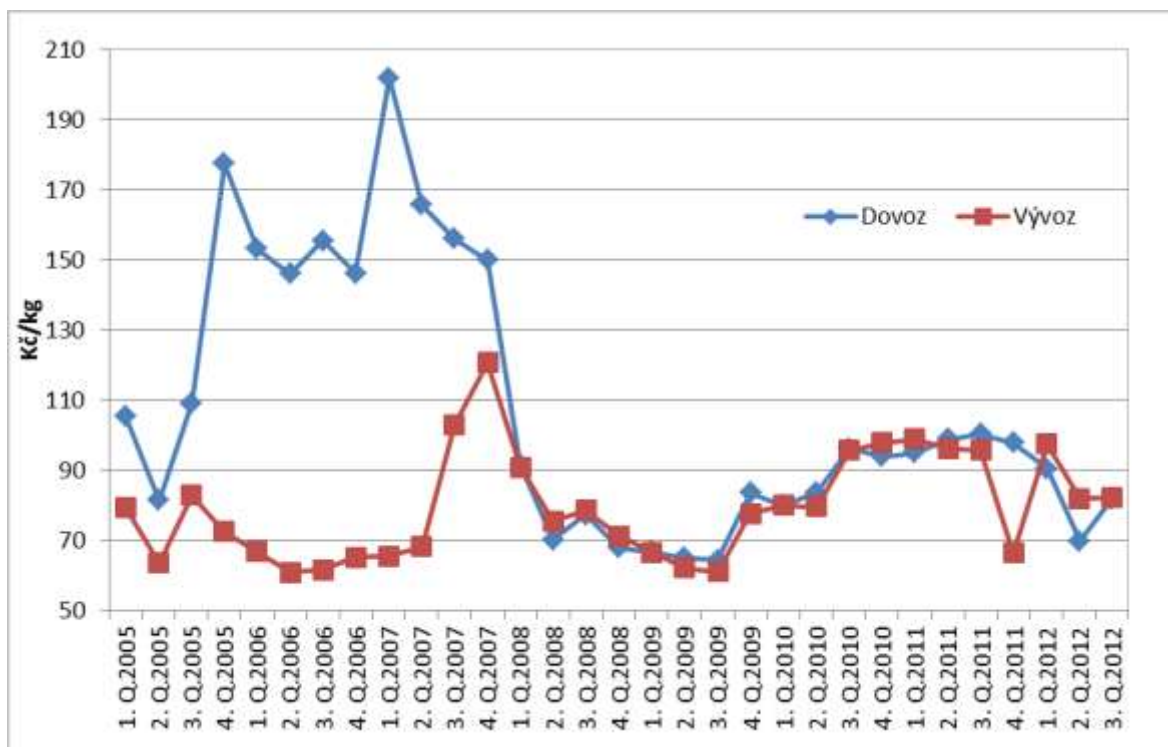


Pozn.: Kód KN 1001 99 00 je platný od roku 2012, do té doby spadala obyčejná pšenice pod kód KN 1001 90 99.

Pramen: ČSÚ

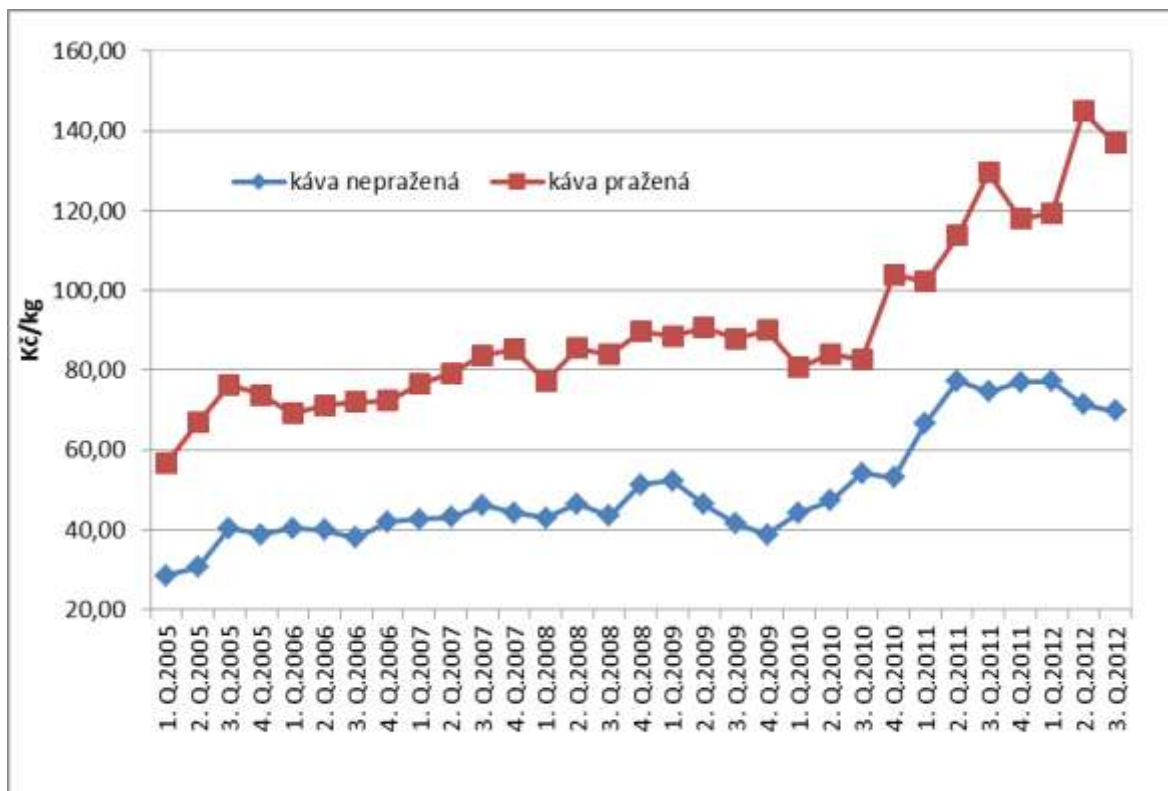


Graf 10 – Vývoj vývozní a dovozní ceny KN 0405 10 11 „přírodního másla v balení do 1 kg“ podle čtvrtletí



Pramen: ČSÚ

Graf 11 – Vývoj dovozní ceny KN 0901 11 00 „nepražené“ a KN 0901 21 00 „pražené kávy“ podle čtvrtletí



Pramen: ČSÚ



Tab. 8 – Průměrné jednotkové vývozní ceny v lednu až červnu 2011 a 2012 u vybraných komodit (Kč/kg)

KN	Název zboží	Vývozní cena	
		I. - IX. 2011	I. - IX. 2012
01022949*)	Živý skot nad 160 kg a max. 300 kg (ne plemenná, ne k porážce)	60,32	69,41
01022991*)	Živý skot nad 300 kg, k porážce	48,66	56,20
01039219	Živá domácí prasata alespoň 50 kg (ne čistokrevná)	30,16	34,61
01051199	Živá drůbež Gallus domest. max. 185 g (ne samičí chovná a reprodukční, ne pro snášku)	180,43	183,18
01059400	Živá drůbež Gallus domesticus nad 185 g	22,37	24,88
02031110	Vepřové maso, čerstvé nebo chlazené vcelku nebo půlené	41,55	46,50
02031955	Vepřové maso, čerstvé nebo chlazené, vykostěné	68,98	78,71
04012011	Mléko, tuk nad 1 % a max. 3 %, obal max. 2 litry	10,01	9,64
04012099	Mléko, tuk nad 3 % a max. 6 %, obal nad 2 litry	8,47	8,20
04021019	Mléko v pevné formě, tuk max. 1,5 %, neslazené, obal nad 2,5 kg	59,57	58,87
04031091	Jogurt ostatní, tuk max 3 %	29,68	31,56
04041002	Syrovátka a modifikovaná syrovátka v pevné formě, tuk max. 1,5 %	23,25	27,95
04061020	Čerstvé sýry, včetně syrovátkového syra, a tvaroh, tuk max. 40 %	59,91	60,35
04069099	Sýry o obsahu tuku nad 40 % ostatní	124,03	117,51
07019090	Brambory konzumní, čerstvé nebo chlazené (ne rané, ne sadbové, ne k výrobě škrobu)	8,61	7,87
07020000	Rajčata čerstvá nebo chlazená	26,16	31,20
07031019	Cibule čerstvá nebo chlazená (ne sazečka)	11,36	6,98
07061000	Mrkev, vodnice a tuřín, čerstvá nebo chlazená	11,32	11,01
07096010	Sladká paprika, čerstvá nebo chlazená	30,03	31,14
08081080	Jablka, čerstvá (ne k výrobě moštu)	12,78	8,29
09012100	Káva, pražená (ne dekofeinovaná)	120,33	144,42
10019900*)	Pšenice (ne tvrdá a ne osivo)	5,33	5,04
10039000*)	Ječmen (ne osivo)	4,88	5,43
10059000	Kukuřice (ne osivo)	5,44	4,66
11071099	Slad (ne pražený, ne z pšenice, ne ve formě mouky)	8,08	10,41
12051090	Semena řepky nebo řepky olejky, kyselina eruková méně než 2 % (ne k setí)	10,72	11,74
12079190	Maková semena, též drcená (ne k setí)	30,40	27,69
12102090	Chmelové šišťice, drcené, v prášku nebo ve formě pelet (ne s vyšším obsahem lupulinu)	161,41	146,04
15141110	Olej řepky nebo řepky olejky s nízkým obsahem kys. erukové, surový (pro technické účely)	26,73	25,19
15141190	Olej řepky nebo řepky olejky s nízkým obsahem kys. erukové, surový (ne pro průmysl)	25,91	25,30
16010099	Uzenky, salámy apod. (ne suché nebo roztíratelné, ne tepelně neupravené)	57,88	63,67
16021000	Homogenizované přípravky z masa, drobů nebo krve	39,69	43,09
17019910	Bílý cukr	15,23	16,86
17049065	Gumovité cukrovinky	52,04	57,80
19053199	Sušenky ostatní nepolévané, mléčný tuk méně než 8%, jiné než slepované	47,11	47,05
21011100	Výtažky, esence a koncentráty z kávy	254,18	315,38
22030001	Pivo ze sladu, v lahvích o obsahu max. 10 litrů (Kč/l)	13,04	14,12
22030010	Pivo ze sladu, v nádobách více než 10 litrů (Kč/l)	9,66	10,47
23064100	Pokrutiny a jiné pevné zbytky po extrakci řepkového oleje	4,33	5,15
23091051	Výživa pro psy nebo kočky v balení pro drobný prodej, škrob nad 30 %, mléčné výr. do 10 %	24,71	25,81
24022090	Cigarety	343,72	349,06

Pozn.:*) Kódy KN podle Celního sazebníku 2012. Kód KN 0102 29 49 v roce 2011 pod KN 0102 90 49, kód KN 0102 29 91 pod KN 0102 90 71, KN 1001 99 00 pod KN 1001 90 99 a KN 1003 90 00 pod KN 1003 00 90.

Pramen: ČSÚ



Tab. 9 – Průměrné jednotkové dovozní ceny v lednu až září 2011 a 2012 u vybraných komodit (Kč/kg)

KN	Název zboží	Dovozní cena	
		I. - IX. 2011	I. - IX. 2012
01039110	Živá prasata o hmotnosti méně než 50 kg (ne čistokrevná)	50,53	62,10
01039219	Živá domácí prasata o hmotnosti alespoň 50 kg (ne čistokrevná)	33,77	36,92
02013000	Hovězí maso, čerstvé nebo chlazené, vykostěné	113,01	122,86
02031110	Vepřové maso, čerstvé nebo chlazené vcelku nebo půlené	43,23	47,82
02031955	Vepřové maso, čerstvé nebo chlazené, vykostěné	58,86	65,38
02071310	Dělené maso drůbeže Gallus domesticus, vykostěné, čerstvé nebo chlazené	72,86	77,91
02071410	Dělené maso drůbeže Gallus domesticus, vykostěné, zmrazené	60,56	57,41
04012011	Mléko, tuk nad 1 % a max. 3 %, obal max. 2 litry	10,35	10,28
04031093	Jogurt ostatní, tuk nad 3% a méně než 6 %	32,32	31,79
04051011	Přírodní máslo, tuk maximálně 85 %, balení maximálně 1 kg	98,16	82,22
04061020	Čerstvé sýry, včetně syrovátkového sýra, a tvaroh, tuk max. 40 %	52,99	53,63
04069023	Eidam	78,61	72,47
04072100*	Čerstvá vejce slepic druhu Gallus domesticus (ne násadová)	24,35	37,21
07019090	Brambory konzumní, čerstvé nebo chlazené (ne rané, ne sadbové, ne k výrobě škrobu)	6,94	3,34
07021000	Rajčata čerstvá nebo chlazená	19,81	25,45
07031019	Cibule čerstvá nebo chlazená (ne sazečka)	7,75	5,52
07032000	Česnek čerstvý nebo chlazený	72,47	50,24
07061000	Mrkev, vodnice a tuřín, čerstvá nebo chlazená	8,37	8,71
07070005	Okurky salátové, čerstvé nebo chlazené	10,51	14,01
07096010	Sladká paprika, čerstvá nebo chlazená	28,62	29,96
08039010*	Banány čerstvé (ne plentejny)	15,25	17,63
08051020	Pomeranče sladké, čerstvé	12,30	12,58
08061010	Stolní hrozny, čerstvé	29,57	32,86
08081080	Jablka, čerstvá (ne k výrobě moštu)	15,08	13,85
08101000	Jahody	42,94	43,11
09012100	Káva, pražená (ne dekofeinovaná)	113,99	131,51
12051090	Semena řepky nebo řepky olejky, kyselina eruková méně než 2 % (ne k setí)	11,87	12,42
15121990	Slunečnicový nebo světlivový olej, pro lidskou výživu (ne surový)	27,43	27,03
15141990	Olej řepky nebo řepky olejky s nízkým obsahem kys. erukové (ne surový a ne pro průmysl)	27,54	27,46
15171090	Margarín, kromě tekutého (ne s mléčnými tuky nad 10 % a max. 15 %)	25,02	26,34
16010099	Uzenky, salámy apod. (ne suché nebo roztíratelné a tepelně neupravené)	57,41	72,72
16023219	Přípravky a konzervy drůbeže Gallus domest., min. 57 % masa/drobů, tepelně upravené	54,78	65,15
17019910	Bílý cukr	14,45	18,51
19053119	Sladké sušenky polévané (jiné než pro okamžitou spotřebu o netto obsahu max 85 g)	59,86	64,47
19059060	Pekařské zboží ostatní slazené	41,71	57,95
21011100	Výtažky, esence a koncentráty z kávy	247,32	229,56
22030009	Pivo ze sladu, v nádobách max. 10 litrů (ne v lahvích) (Kč/l)	8,99	9,45
23040000	Pokrutiny a jiné pevné zbytky po extrakci sójové oleje	7,69	8,57
23091051	Výživa pro psy nebo kočky v balení pro drobný prodej, škrob nad 30 %, mléčné výr. do 10 %	20,57	20,79
24022090	Cigarety	207,17	237,65

Pozn.: Kódy KN podle Celního sazebníku 2012. Kód KN 0407 21 00 v roce 2011 pod KN 0407 00 30 (starý kód však nerozlišoval u nenásadových vajec druh drůbeže a to, zda jsou vejce čerstvá) a KN 0803 90 10 pod KN 0803 00 19.

Pramen: ČSÚ



Tabulky v příloze

- Tab. 1 Celkový a agrární zahraniční obchod ČR v lednu až září 2011 a 2012
- Tab. 2 Agrární zahraniční obchod ČR s EU 27 v lednu až září 2011 a 2012
- Tab. 3 Agrární zahraniční obchod ČR s třetími zeměmi v lednu až září 2011 a 2012
- Tab. 4 Nejvýznamnější dodavatelé agrárního zboží do ČR v lednu až září 2012
- Tab. 5 Nejvýznamnější odběratelé agrárního zboží z ČR v lednu až září 2012
- Tab. 6 Nejvýznamnější dodavatelé agrárního zboží do ČR v září 2012
- Tab. 7 Nejvýznamnější odběratelé agrárního zboží z ČR v září 2012
- Tab. 8 Komoditní struktura AZO ČR v lednu až září 2011 a 2012
- Tab. 9 Komoditní agregace mající největší podíl na záporné bilanci AZO ČR v lednu až září 2012
- Tab. 10 Komoditní struktura AZO ČR s EU 27 v lednu až září 2011 a 2012
- Tab. 11 Komoditní agregace mající největší podíl na záporné bilanci AZO ČR s EU 27 v lednu až září 2012
- Tab. 12 Komoditní struktura AZO ČR s třetími zeměmi v lednu až září 2011 a 2012
- Tab. 13 Komoditní agregace s nejvyššími hodnotami záporné bilance v rámci AZO ČR s třetími zeměmi v lednu až září 2012
- Tab. 14 Komoditní struktura AZO ČR v září 2011 a 2012
- Tab. 15 Komoditní agregace mající největší podíl na záporné bilanci AZO ČR v září 2012
- Tab. 16 Komoditní struktura AZO ČR s EU 27 v září 2011 a 2012
- Tab. 17 Komoditní agregace mající největší podíl na záporné bilanci AZO ČR s EU 27 v září 2012
- Tab. 18 Komoditní struktura AZO ČR s třetími zeměmi v září 2011 a 2012
- Tab. 19 Komoditní agregace s nejvyššími hodnotami záporné bilance v rámci AZO ČR s třetími zeměmi v září 2012
- Tab. 20 Teritoriální struktura dovozu v členění podle kapitol KN v lednu až září 2011 a 2012
- Tab. 21 Teritoriální struktura vývozu v členění podle kapitol KN v lednu až září 2011 a 2012
- Tab. 22 Teritoriální struktura bilance AZO ČR podle kapitol KN v lednu až září 2011 a 2012
- Tab. 23 Vývoz vybraných agrárních komodit z ČR v lednu až září 2011 a 2012 (mil. Kč)
- Tab. 24 Vývoz vybraných agrárních komodit z ČR v lednu až září 2011 a 2012 (tuny)
- Tab. 25 Dovoz vybraných agrárních komodit do ČR v lednu až září 2011 a 2012 (mil. Kč)
- Tab. 26 Dovoz vybraných agrárních komodit do ČR v lednu až září 2011 a 2012 (tuny)
- Tab. 27 Bilance ZO ČR u vybraných agrárních komodit v lednu až září 2011 a 2012 (mil. Kč)
- Tab. 28 Hlavní vývozní komodity a jejich podíl na celk. agrárním vývozu ČR v lednu až září 2012
- Tab. 29 Hlavní dovozní komodity a jejich podíl na celk. agrárním dovozu ČR v lednu až září 2012
- Tab. 30 Hlavní vývozní komodity a jejich podíl na celkovém agrárním vývozu ČR v září 2012
- Tab. 31 Hlavní dovozní komodity a jejich podíl na celkovém agrárním dovozu ČR v září 2012
- Tab. 32 Průměrné deklarované vývozní a dovozní ceny u vybraných komodit v lednu až září 2011 a 2012 (Kč/kg)



Grafy v příloze

- Graf 1 Bilance AZO ČR v členění podle kapitol KN v lednu až září 2011 a 2012 (mil. Kč)
- Graf 2 Vývoz vybraných agrárních komodit z ČR v lednu až září 2011 a 2012 (mil. Kč)
- Graf 3 Dovoz vybraných agrárních komodit do ČR v lednu až září 2011 a 2012 (mil. Kč)
- Graf 4 Bilance AZO ČR u vybraných komodit v lednu až září 2011 a 2012 (mil. Kč)

Grafy vývoje dovozu vybraných komodit v červenci 2011 až září 2012 podle jednotlivých měsíců

Grafy vývoje vývozu vybraných komodit v červenci 2011 až září 2012 podle jednotlivých měsíců

Grafy vývoje vývozních a dovozních cen vybraných komodit v říjnu 2011 až září 2012 podle jednotlivých měsíců