

Výsledky agrárního zahraničního obchodu ČR v lednu až červnu 2012

TÚ 14 (4224)

Výstup č. 3

Odpovědný řešitel: Ing. Karina Pohlová

Spoluřešitelé: Ing. Karla Trdlicová CSc.

Praha, srpen 2012



Metodické poznámky

Za agrární zboží jsou považovány položky celního sazebníku kapitol 01 až 24 Kombinované nomenklatury EU (dále jen KN) vycházející z Harmonizovaného systému popisu a číselného označování zboží.

Zdrojem dat je „Databáze zahraničního obchodu“ ČSÚ <http://apl.czso.cz/pll/stazo/STAZO.STAZO>. Hodnoty dovozu a vývozu jsou v této databázi uváděny „včetně dopočtů“ do úrovně 2-místných kódů. Na úrovni 4-místných kódů KN a podrobnější jsou v databázi k dispozici data pouze „bez dopočtů“. „Dopočty“ se rozumí dovozy a vývozy (resp. terminologicky správně přijetí a odeslání) za subjekty, které nemají povinnost vykazovat svůj obchod v rámci tzv. Intrastatu. Jedná se o subjekty, které nejsou plátcí DPH, nebo subjekty, které nedosahují stanové roční hodnoty přijatého nebo odeslaného zboží. Tento práh činí od 1. 1. 2009 jak na straně přijetí, tak odeslání 8 mil. Kč.

Jednotkové ceny vybraných dovážených a vyvážených komoditních agregací jsou průměry celkových hodnot dovozu a vývozu odpovídající deklarované množstevní jednotce, tzn. že nejsou cenami v pravém slova smyslu. Reálné směnné relace vyjadřují změnu kupní síly vyváženého zboží vyjádřenou v množství zboží dováženého. Počítají se jako poměr bazického indexu cen vývozních k odpovídajícímu indexu cen dovozních.

Hodnoty dovozu i vývozu v peněžním vyjádření jsou statistickými hodnotami FCO hranice České republiky, tzn. FOB v případě vývozu (odeslání) a CIF v případě dovozu (přijetí).

Teritoriálně je český AZO sledován v členění na EU 27 a třetí země. Samostatně jsou pak uváděny vybrané země, které patří mezi nejvýznamnější dodavatele nebo odběratele agrárních výrobků do/z ČR v rámci intraobchodu a v rámci extraobchodu. Dovoz je přitom sledován podle země původu, nikoliv podle země odeslání.

Zmiňujeme-li obchod ČR s EU 27, jedná se přirozeně o obchod se zbývajícími dvaceti šesti členskými státy EU 27. Obdobně obchod ČR s EU 12 představuje obchod s jedenácti zbývajícími státy EU 12.

Číselné hodnoty v tabulkách nebyly během výpočtů zaokrouhlovány, v některých případech proto nesouhlasí na desetinných místech součty a křížová kontrola. Názvy komodit a komoditních agregací jsou v tabulkách a textu z důvodu jejich délky zkracovány a směrodatné jsou jejich číselné kódy.

Pro zhodnocení AZO podle stupně zpracování bylo použito nomenklaturní třídění *Regmi et al.* (2005), které bylo upraveno tak, aby se vztahovalo na agrární zboží vymezené kapitolami 01 až 24 celního sazebníku. Použité třídění definuje dvě kategorie zemědělských výrobků vykazujících závislost na půdě a klimatických podmínkách a dvě kategorie zpracovaných výrobků, které vazbu na půdu nemají a mohou být vyráběny kdekoliv, mj. i z importovaných surovin, přičemž k jejich výrobě jsou potřeba především technologické know-how, pracovní síly a kapitál. Mezi nezpracované komodity patří za prvé základní velkoobjemové komodity a za druhé produkty zahradnictví, ovocnářství a zelinářství. Za zpracované výrobky jsou považovány jednak částečně zpracované výrobky, resp. polotovary a meziprodukty, a dále zpracované výrobky označené pojmem vysoce zpracované výrobky.



1 Základní tendence v agrárním zahraničním obchodě ČR

Český agrární vývoz v 1. pololetí roku 2012 meziročně vzrostl o 12,9 mld. Kč (tj. o 22,5 %) na 70,3 mld. Kč a český agrární dovoz se ve stejné době zvýšil o 5,3 mld. Kč (tj. o 7,0 %) na 80,9 mld. Kč (viz tab. 1). Schodek bilance AZO ČR se v důsledku tohoto vývoje meziročně snížil o 7,6 mld. Kč na 10,6 mld. Kč, což je nejnižší hodnota od vstupu ČR do EU (viz graf 1). Stupeň krytí dovozu vývozem se rovněž zlepšil, a to o 11,0 p. b. na 86,9 %. Na příznivém vývoji bilance a stupně krytí dovozu vývozem se velkou měrou podílel meziroční nárůst hodnoty vývozu „řepkového oleje“ do Polska (o 1,2 mld. Kč), „pšenice“ a „semen řepky“ do Německa (o 1,0 mld. Kč, resp. o 829,4 mil. Kč) a „cukru“ na Slovensko (o 540,1 mil. Kč).

V 2. čtvrtletí roku 2012 došlo v meziročním porovnání k nárůstu agrárního vývozu o 6,9 mld. Kč (tj. o 24,2 %) na 35,4 mld. Kč, zatímco agrární dovoz se zvýšil o 1,3 mld. Kč (tj. o 3,3 %) na 40,5 mld. Kč. Záporná bilance českého AZO tak ve 2. čtvrtletí roku 2012 činila 5,1 mld. Kč, což v meziročním porovnání představuje výrazné zlepšení o 5,6 mld. Kč. Vzhledem k 1. čtvrtletí roku 2012 (kdy už bilance dosahovala v porovnání s předchozími třemi lety příznivější hodnoty 5,5 mld. Kč) se však jednalo pouze o mírné zlepšení. Stupeň krytí dovozu vývozem činil v 2. čtvrtletí roku 2012 mimořádných 87,3 %.

Tab. 1 – Vývoj českého AZO v 1. pololetích let 2007 až 2012 (v mil. Kč)

Ukazatel	I. - VI. 2007	I. - VI. 2008	I. - VI. 2009	I. - VI. 2010	I. - VI. 2011	I. - VI. 2012
Obrat	104 371,0	116 143,3	117 146,5	118 380,2	132 937,0	151 124,8
Vývoz	43 140,2	52 577,1	50 274,1	50 565,7	57 367,2	70 255,3
Dovoz	61 230,8	63 566,2	66 872,3	67 814,4	75 569,8	80 869,5
Bilance	-18 090,6	-10 989,1	-16 598,2	-17 248,7	-18 202,6	-10 614,2
Stupeň krytí dovozu vývozem (%)	70,5	82,7	75,2	74,6	75,9	86,9
Podíl obratu AZO na obratu celkového ZO (%)	4,4	4,6	5,8	5,0	4,8	5,2
Podíl agrárního vývozu na celkovém vývozu (%)	3,5	4,0	4,8	4,2	4,0	4,5
Podíl agrárního dovozu na celkovém dovozu (%)	5,3	5,1	6,9	6,0	5,7	5,9

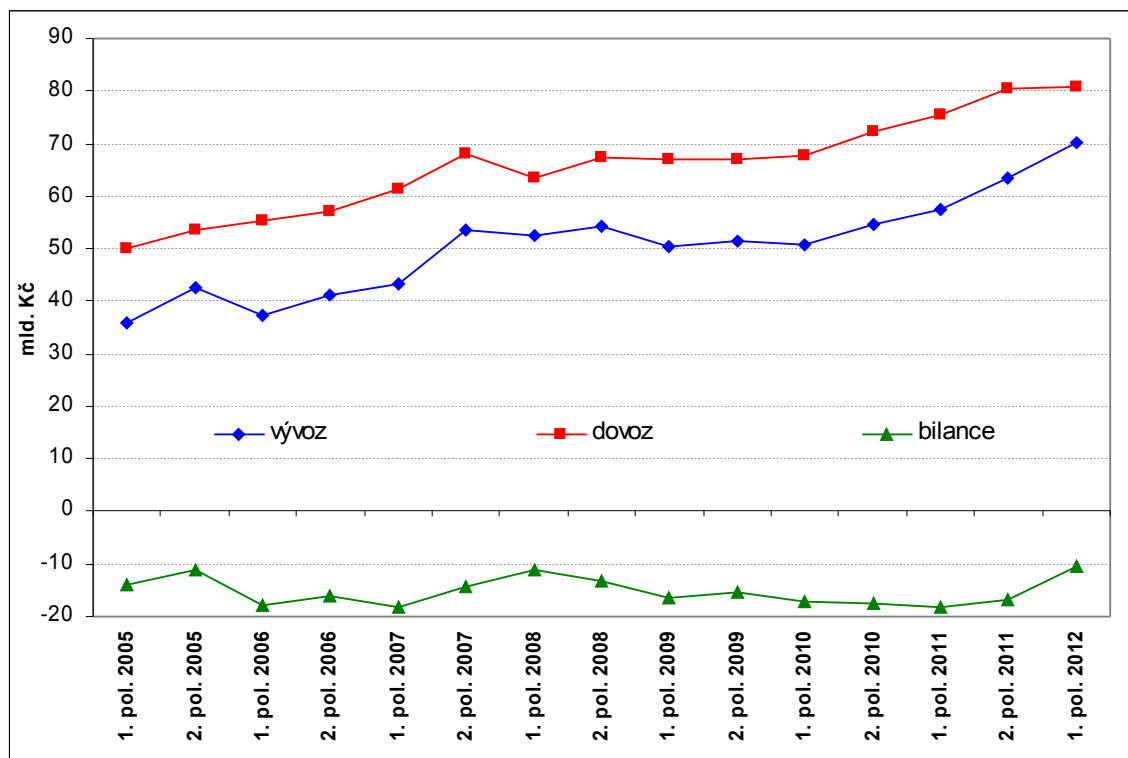
Pramen: ČSÚ

V lednu až červnu 2012 se v meziročním porovnání zvýšilo zastoupení agrárního zboží v celkovém českém vývozu o 0,5 p. b. na 4,5 % a odpovídající podíl na straně dovozu vzrostl o 0,2 p. b. na 5,9 % - v obou případech tedy na hodnoty, které jsou vzhledem k průměru předchozích pěti let mírně nadprůměrné. Dynamika meziročního růstu celkového zahraničního vývozu a dovozu ČR byla v porovnání s dynamikou v předchozích dvou letech nižší. V 1. pololetí roku 2012 činil meziroční nárůst českého vývozu a dovozu 8,5 %, resp. 3,8 %. Ve 2. čtvrtletí roku 2012 se český vývoz a dovoz meziročně zvýšily menší měrou, a to o 5,8 %, resp. o 1,9 %.

Vývoj agrárního a celkového zahraničního obchodu ČR v 1. pololetích let 2011 a 2012 podle jednotlivých měsíců uvádí přílohová tab. 1.



Graf 1 – Vývoj českého AZO v letech 2007 až 2012 podle pololetí (v mld. Kč)



Pramen: ČSÚ

2 Teritoriální skladba agrárního zahraničního obchodu ČR

2.1 Teritoriální skladba českého agrárního vývozu

Přes značný meziroční nárůst hodnoty vývozu v rámci intraobchodu o 11,2 mld. Kč se v 1. pololetí roku 2012 snížil podíl EU 27 na celkovém českém agrárním exportu o 1,0 p. b. na 90,9 %. V důsledku vyšší dynamiky růstu hodnoty vývozu do EU 15, vzrostl meziročně podíl této skupiny v českém agrárním vývozu ve sledovaném pololetí o 1,7 p. b. na 44,1 %, zatímco participace EU 12 poklesla o 2,6 p. b. na 46,9 % (dlouhodobý vývoj podílů EU 15 a EU 12 uvádí graf 2). Vysoké hodnoty českého agrárního vývozu v 1. pololetí roku 2012 do EU 15 a EU 12 v porovnání se stejným obdobím předchozích pěti let znázorňuje graf 3.

Přehled hlavních odběratelů agrárních výrobků z ČR za 1. pololetí roku 2012 jak v rámci EU 27, tak v rámci skupiny třetích zemí je uveden v přílohové tab. 5. Přehled nejvýznamnějších odběratelů za samotné 2. čtvrtletí roku 2012 obsahuje přílohová tab. 7. Výčet zemí za 2. čtvrtletí se od toho za celé 1. pololetí roku 2012 takřka neliší, a to zejména v rámci dlouhodobě teritoriálně ustáleného intraobchodu.

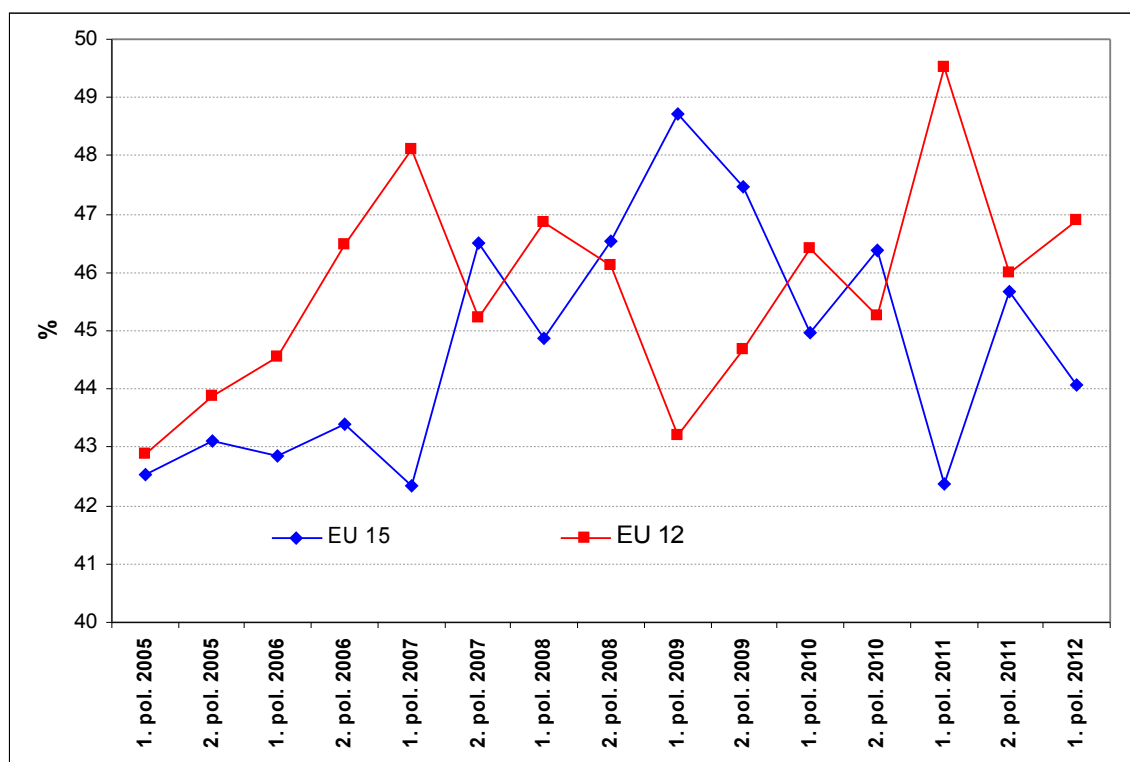
Hlavními odběrateli agrárních výrobků do ČR jsou dlouhodobě Slovensko, Německo, Polsko, Itálie, Rakousko a Maďarsko. V 1. pololetí roku 2012 se meziročně zvýšila hodnota českého agrárního exportu především do Německa (o 3,6 mld. Kč, tj. o více než jednu třetinu na 14,1 mld. Kč) a do Polska (o 2,2 mld. Kč, tj. rovněž o více než jednu třetinu na 8,7 mld. Kč). Navzdory 8,7% nárůstu hodnoty exportu na Slovensko ve výši 1,5 mld. Kč došlo v 1. pololetí roku 2012 meziročně k oslabení pozice hlavního odběratele, Slovenska, o 3,4 p. b. na 26,3 %. Vysoký meziroční přírůstek hodnoty



vývozu ve sledovaném pololetí byl dále vykázán do Rakouska, Francie a Maďarska. V případě Ruska, které je dominantním odběratelem v rámci extraobchodu, došlo k nárůstu hodnoty vývozu o 181,7 mil. Kč (tj. o téměř jednu pětinu) na 1,1 mld. Kč. V procentickém vyjádření stojí za pozornost meziroční nárůst hodnoty exportu v důsledku vyššího vývozu mlékárenských výrobků do Číny na 2,3násobek (na 254,2 mil. Kč) a Saudské Arábie na 2,6násobek (na 221,3 mil. Kč).

K meziročnímu poklesu hodnoty exportu, a to nepříliš výraznému, došlo v 1. pololetí roku 2012 především u mimounijních zemí. Konkrétně nejvíce u Chorvatska (o 15 % na 325,6 mil. Kč) a dále u méně významných destinací, jako jsou Srbsko a Bělorusko. Hlavní příčinou tohoto vývoje byla v případě Chorvatska a Srbska nižší hodnota exportovaných mlékárenských výrobků a v případě Běloruska nižší export „živých prasat“.

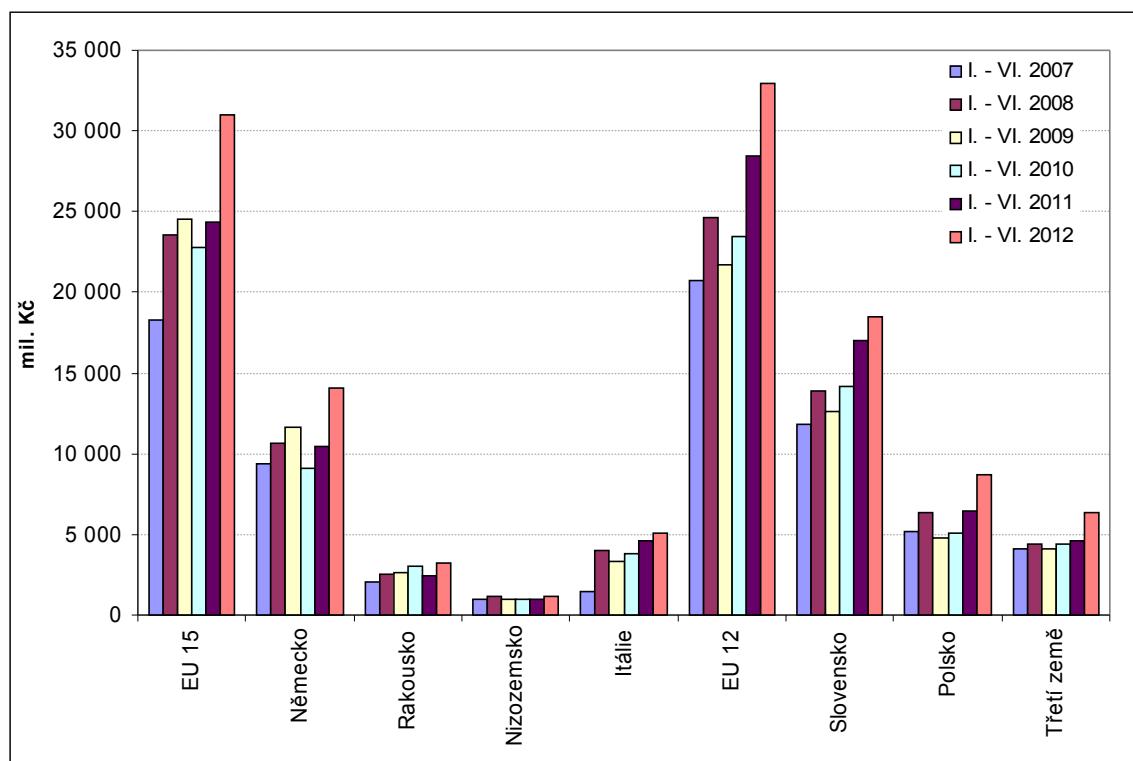
Graf 2 – Vývoj podílu EU 15 a EU 12 na českém agrárním vývozu v letech 2005 až 2012 podle pololetí (v %)



Pramen: ČSÚ



Graf 3 – Vývoj agrárního vývozu ČR do vybraných zemí v 1. pololetích let 2007 až 2012 (v mil. Kč)



Pramen: ČSÚ

2.2 Teritoriální skladba českého agrárního dovozu

Zastoupení EU 27 na celkovém českém agrární dovozu se v 1. pololetí roku 2012 meziročně takřka nezměnilo a činilo 84,4 %. V rámci EU 27 došlo ve sledovaném pololetí k mírnému meziročnímu poklesu participace EU 15 na 57,1 % a k mírnému zvýšení, obecně nižšího, podílu EU 12 na 27,4 %. Vývoj podílů EU 15 a EU 12 v dlouhodobějším pohledu znázorňuje graf 4.

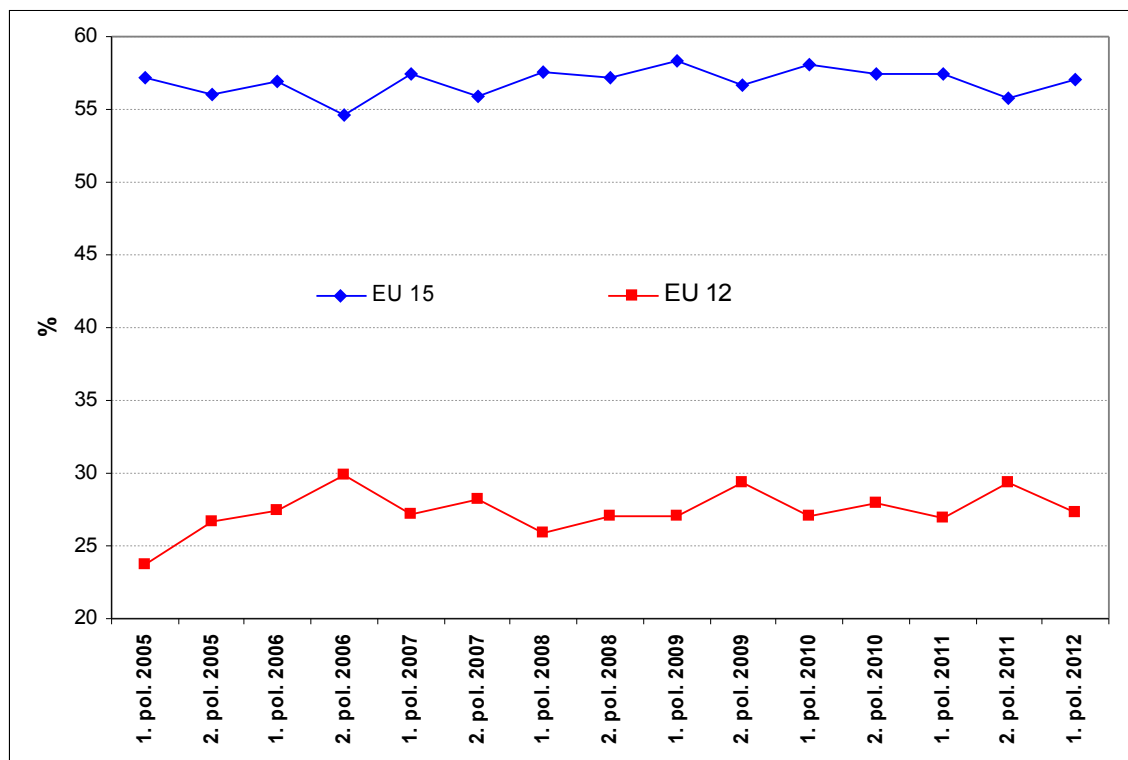
Výčet hlavních dodavatelů agrárních výrobků do ČR v 1. pololetí roku 2012 jak za intraobchod, tak extraobchod je uveden v přílohové tab. 4. Tentýž přehled za samotné 2. čtvrtletí uvádí přílohová tab. 6.

ČR importuje agrární zboží především z Německa, Polska, Slovenska, Nizozemska, Španělska a Itálie. Podíl uvedených zemí v 1. pololetí roku 2012 činil 63 % a meziročně se nezměnil. Přírůstky dovozu v peněžním vyjádření byly ve sledovaném období nejvyšší v případě největších dodavatelů – u Německa o 1,6 mld. Kč na 18,4 mld. Kč a u Polska o 990,2 mil. Kč na 11,8 mld. Kč, což v obou případech představovalo nárůst o necelou jednu desetinu. Výraznější meziroční přírůstky hodnoty dovozu v procentickém vyjádření byly zaznamenány např. u Spojeného království (o 38 %), Dánska (o 23 %) a v rámci významnějších dodavatelství třetích zemí u Švýcarska (o 47 %), Ekvádoru (o 40 %) nebo Turecka (o 22 %). V případě Nizozemska, které patří k našim nejvýznamnějším obchodním partnerům, došlo v 1. pololetí roku 2012 k neobvyklému meziročnímu nepatrnému poklesu hodnoty českého agrárního dovozu na 5,6 mld. Kč, viz graf 5. Příčinou byl mj. výrazný pokles hodnoty dovozu zeleniny, který nebyl vykompenzován ani vysokým přírůstkem dováženého ovoce.

K největšímu poklesu hodnoty dovozu došlo ve stejné době u Irska (o 141,8 mil. Kč, tj. o 28 % na 356,8 mil. Kč) a Řecka (o 109,9 mil. Kč, tj. o 15 % na 725,5 mil. Kč).

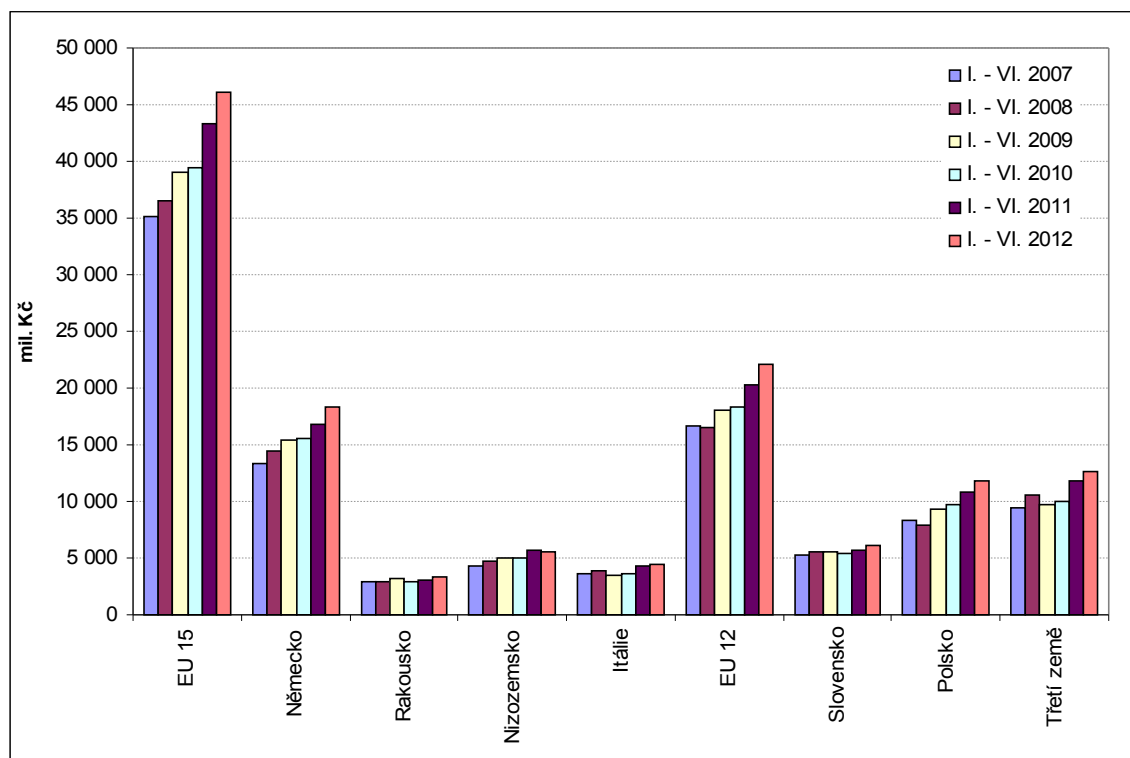


Graf 4 – Vývoj podílu EU 15 a EU 12 na českém agrárním dovozu v letech 2005 až 2012 podle pololetí (v %)



Pramen: ČSÚ

Graf 5 – Vývoj agrárního dovozu ČR z vybraných zemí v 1. pololetích let 2007 až 2012 (v mil. Kč)



Pramen: ČSÚ



2.3 Teritoriální skladba bilance

Přehled zemí, se kterými dosáhla ČR v AZO v 1. pololetí roku 2012 nejvyšších bilančních schodků a přebytků je uveden v tab. 2.

V meziročním porovnání se v 1. pololetí roku 2012 výrazně snížila záporná bilance českého agrárního obchodu s Německem (o 2,0 mld. Kč), Polskem (o 1,2 mld. Kč) a dále s Francií (o 486,6 mil. Kč). Aktivní bilance obchodu se Slovenskem se zvýšila o 1,0 mld. Kč na 12,4 mld. Kč, tj. na dosavadní maximum (viz graf 6).

Bilance obchodu s Rakouskem, která byla v 1. čtvrtletí roku 2012 mírně aktivní, se dostala během 2. čtvrtletí zpátky do záporných čísel a za celé 1. pololetí roku 2012 činila její hodnota 84,3 mil. Kč. Z grafu 4 je patrné, že obchodně bilančního aktiva dosáhla ČR v 1. polovině roku v případě této země výjimečně pouze v roce 2010. Hodnota bilance agrárního obchodu s Rakouskem se ve velké míře v posledních letech odvíjela od netto-vývozu „řepkového nebo hořčičného oleje“ (viz graf 7).

Nárůst bilančního schodku byl ve sledovaném období v rámci významnějších obchodní partnerů zaznamenán především u Španělska, Turecka a Brazílie.

Tab. 2 – Hlavní netto-dodavatelé a netto-odběratelé agrárních výrobků do/z ČR v 1. pololetí roku 2012 (v mil. Kč)

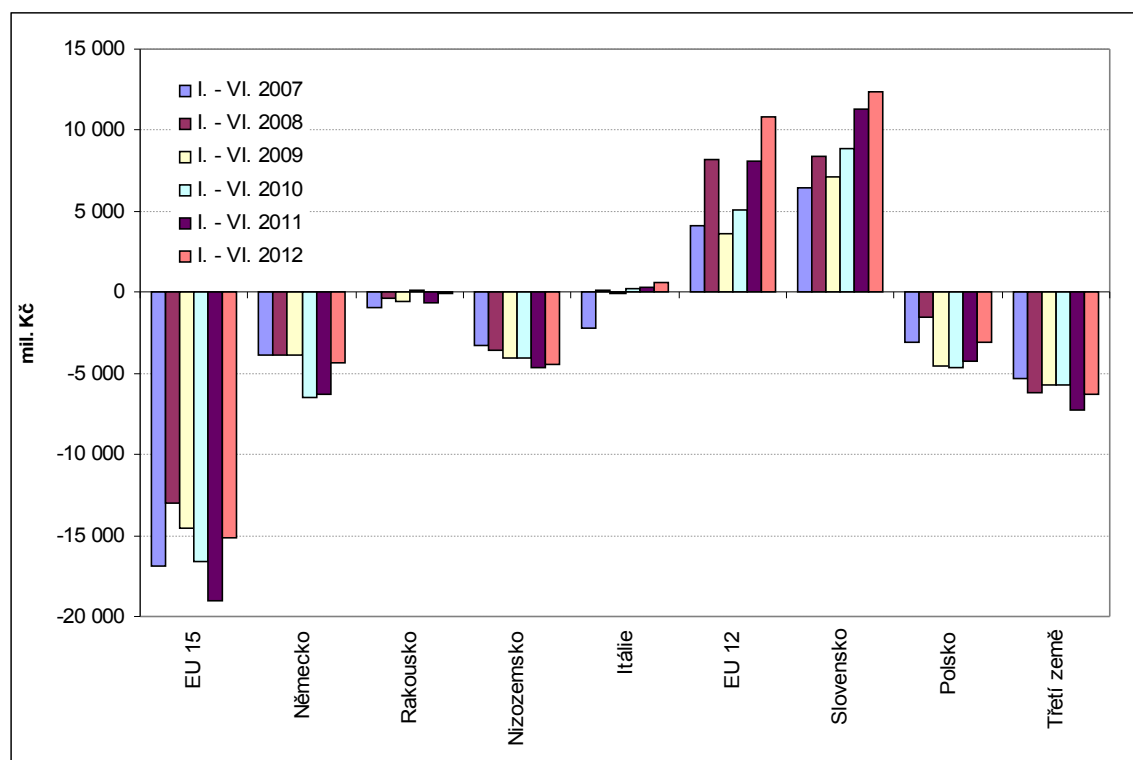
Země	I. - VI. 2011	I. - VI. 2012	Rozdíl
Netto-dodavatelé			
Nizozemsko	-4 681,7	-4 415,6	266,1
Německo	-6 301,6	-4 328,8	1 972,8
Španělsko	-3 630,3	-3 911,2	-280,9
Polsko	-4 294,5	-3 072,7	1 221,8
Brazílie	-1 842,7	-2 003,8	-161,1
Belgie	-1 480,4	-1 320,5	159,9
Francie	-1 611,4	-1 124,8	486,6
Čína	-1 006,5	-958,3	48,2
Turecko	-665,9	-874,9	-209,0
Řecko	-711,3	-636,6	74,6
Dánsko	-478,8	-531,5	-52,7
Spojené státy	-497,2	-526,1	-28,9
Netto-odběratelé			
Slovensko	11 353,1	12 387,8	1 034,7
Rusko	862,3	1 043,1	180,8
Rumunsko	833,2	915,9	82,7
Spojené království	621,4	693,3	71,9
Itálie	367,7	659,0	291,3
Slovinsko	335,8	329,2	-6,5
Ukrajina	152,1	297,3	145,1
Libanon	178,0	275,2	97,2
Chorvatsko	283,4	241,0	-42,4
Kuba	43,1	233,2	190,1
Švédsko	148,5	231,3	82,8
Saúdská Arábie	83,8	220,8	137,0
Japonsko	218,6	209,2	-9,4

Pramen: ČSÚ



V rámci extraobchodu stojí za pozornost, že v 2. pololetí roku 2011 dosáhla ČR poprvé mírného netto-vývozu do Austrálie, který se pak v 1. pololetí roku 2012 zvýšil na 79,6 mil. Kč¹. Ke změnám v bilanci došlo také v případě Estonska a Lotyšska, kteří jsou tradičně netto-odběrateli agrárních výrobků z ČR. Netto-vývoz do Estonska dosáhl v 1. pololetí roku 2012 výrazně nadprůměrné hodnoty², zatímco ve stejném období předchozího roku byla bilance výjimečně vyrovnaná. Bilance obchodu s Lotyšskem byla v 1. pololetí roku 2012 poprvé, ačkoliv mírně, záporná.³ V případě Jižní Korey byla ve sledovaném pololetí poprvé po čtyřech letech hodnota bilance aktivní⁴.

Graf 6 – Vývoj bilance AZO ČR s vybranými zeměmi v 1. pololetí let 2007 až 2012 (v mil. Kč)



Pramen: ČSÚ

¹ Hlavní příčinou bylo, že se od 4. čtvrtletí roku 2011 se začaly do Austrálie vyvážet „sušenky a oplatky“, nebyla do ČR na rozdíl od 2. čtvrtletí 2011 (které bylo výjimkou) importována z Austrálie žádná „semena řepky“ a dlouhodobě se mírně snižuje import „vína“.

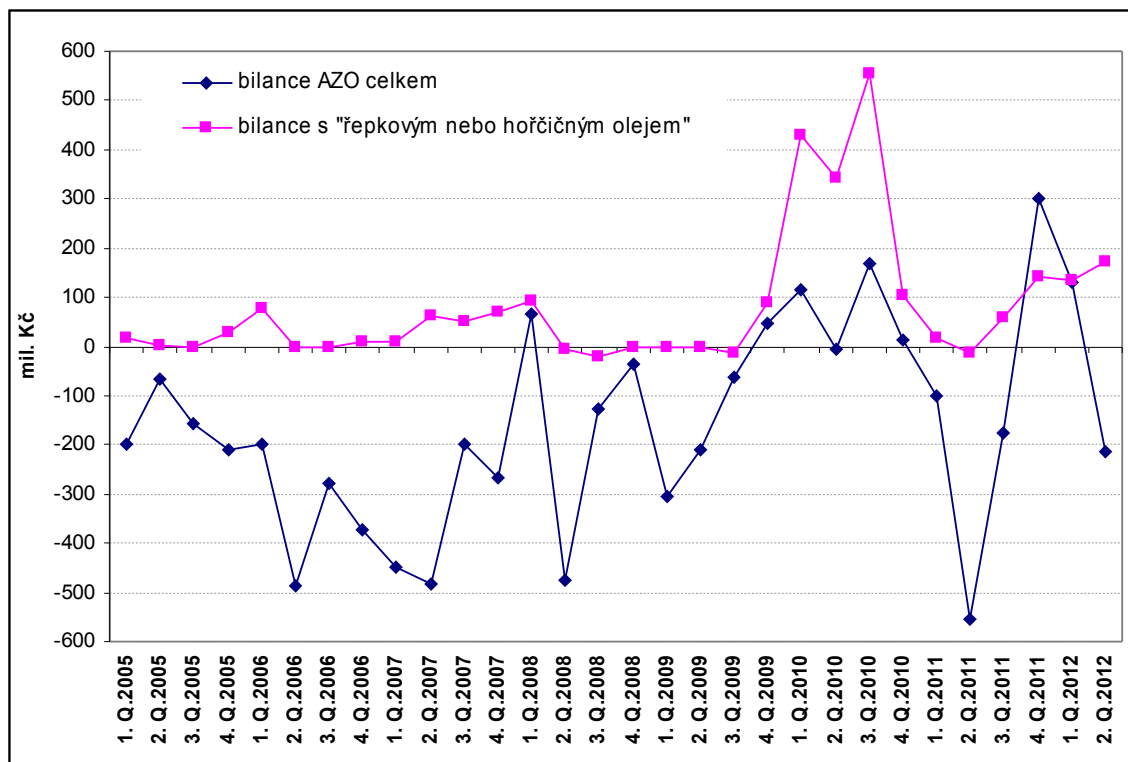
² Nejvíce se projevil nárůst exportu „neslazených vod a sodovek“ a pokles dovozů „rybích přípravků a konzerv“ a „filé a jiného rybiho maso“.

³ Především v důsledku vyššího dovozu „vajec ve skořápkách“.

⁴ Zejména vlivem vyššího vývozu „bramborového škrobu“ a toho, že se od roku 2011 začaly do této země exportovat „přípravky určené k výživě zvířat“.



Graf 7 – Vývoj bilance celkem a s KN 1514 „řepkovým nebo hořčičným olejem“ v agrárním obchodě s Rakouskem v letech 2007 až 2012 podle čtvrtletí (v mil. Kč)



Pramen: ČSÚ

2.4 Agrární obchod ČR se státy EU 27

Obrat českého agrárního intraobchodu, tj. obchodu s ostatními členy EU 27, se v 1. pololetí roku 2012 meziročně zvýšil o 15,8 mld. Kč na 132,2 mld. Kč (viz tab. 3). Z toho nárůst na straně vývozu představoval 11,2 mld. Kč (tj. 21,2 %) a přírůstek dovozu činil 4,6 mld. Kč (tj. 7,2 %). Schodek bilance českého agrárního obchodu s EU 27 tak činil ve sledovaném pololetí 4,4 mld. Kč, tzn. že byl nižší než minimum v 1. pololetí roku 2008. Stupeň krytí dovozu vývozem dosáhl v 1. pololetí roku 2012 mimořádných 93,6 %.

Ve 2. čtvrtletí roku 2012 došlo k nárůstu českého agrárního vývozu do EU 27 o 22,9 % na 32,3 mld. Kč a ke zvýšení českého agrárního dovozu z EU 27 o 3,6 % na 34,4 mld. Kč. Výrazné meziroční snížení bilančního pasiva představovalo 6,9 mld. Kč na 2,1 mld. Kč.

Vývoj agrárního obchodu ČR s EU 27 v jednotlivých pololetích od roku 2007 znázorňuje graf 8. Z něj je mj. patrný pravidelný růst agrárního vývozu do EU 27 v posledních čtyřech sledovaných pololetích a mírný pokles agrárního dovozu z EU 27 v 1. pololetí roku 2012 vůči pololetí předchozímu, k němuž došlo poprvé od roku 2008. Vývoj českého agrárního obchodu s EU 27 v 1. pololetích let 2011 a 2012 podle měsíců uvádí přílohová tab. 2.



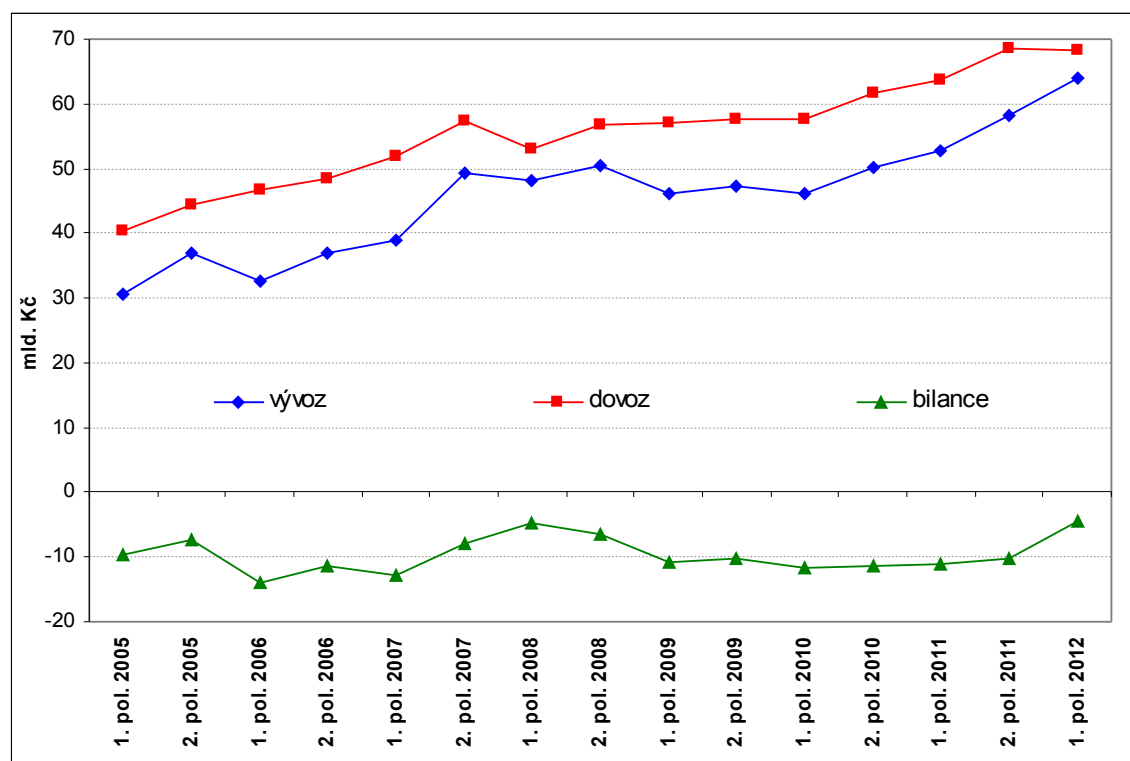
Tab. 3 – Vývoj českého agrárního obchodu s ostatními členy EU 27 v 1. pololetích let 2007 až 2012 (v mil. Kč)

Ukazatel	I. - VI. 2007	I. - VI. 2008	I. - VI. 2009	I. - VI. 2010	I. - VI. 2011	I. - VI. 2012
Obrát	90 787,6	101 260,4	103 363,0	103 962,7	116 424,1	132 153,1
Vývoz	39 014,1	48 222,6	46 214,7	46 214,3	52 723,7	63 892,1
Dovoz	51 773,5	53 037,7	57 148,3	57 748,4	63 700,3	68 261,0
Bilance	-12 759,3	-4 815,1	-10 933,6	-11 534,1	-10 976,6	-4 368,9
Stupeň krytí dovozu vývozem (%)	75,4	90,9	80,9	80,0	82,8	93,6
Podíl obrátu AZO na obrátu celkového ZO (%)	4,8	5,2	6,7	5,9	5,7	6,2
Podíl agrárního vývozu na celkovém vývozu (%)	3,7	4,3	5,2	4,5	4,4	5,1
Podíl agrárního dovozu na celkovém dovozu (%)	6,2	6,3	8,8	7,9	7,5	7,7

Pramen: ČSÚ

Zastoupení zemědělsko-potravinářského zboží na celkovém obrátu českého obchodu s EU 27 se meziročně v 1. pololetí roku 2012 vyvíjelo obdobně jako v rámci celkového českého AZO s tím, že podíly na straně vývozu i dovozu jsou v rámci intraobchodu obecně vyšší. Podíl agrárního zboží na celkovém vývozu do EU 27 se zvýšil o 0,7 p. b. na 5,1 %, zatímco odpovídající podíl v případě dovozu vzrostl o 0,2 p. b. na 7,7 %.

Graf 8 – Vývoj českého AZO s ostatními členy EU 27 v jednotlivých pololetích 2007 až 2012 (v mld. Kč)



Pramen: ČSÚ



**Nejvýznamnější položky českého agrárního obchodu se státy EU 27 v lednu až červnu 2012
a jejich podíl na celkovém agrárním obchodu ČR s těmito státy:**

Vývoz			
KN	Název komodity	mil. Kč	%
2402	Cigarety a doutníky z tabáku nebo náhražek	4 518,8	7,6
	<i>Z toho KN 2402 20 „cigarety“</i>	4 428,8	7,5
1001	Pšenice	4 090,8	6,9
1514	Olej řepkový nebo hořčičný	3 366,9	5,7
	<i>Z toho KN 1514 11 a 19 „olej řepkový s nízkým obsahem kyseliny erukové“</i>	3 286,2	5,5
0401	Mléko a smetana nezahuštěné, neslazené	3 337,4	5,6
	<i>Z toho KN 0401 20 99 „mléko v balení nad 2 litry, tuk více než 3 % a méně než 6 %“</i>	2 141,9	3,6
2106	Přípravky potravinové jiné	2 166,1	3,6
1205	Semena řepky olejky, i drcená	2 113,6	3,6
1905	Zboží pekařské, pečivo, oplatky, sušenky apod.	2 059,8	3,5
1806	Čokoláda a ostatní potravinové přípravky s kakaem	1 909,1	3,2
2309	Přípravky používané k výživě zvířat	1 906,4	3,2
1701	Cukr	1 767,4	3,0
2203	Pivo ze sladu	1 648,0	2,8
1704	Cukrovinky bez kaka (vč. bílé čokolády)	1 580,9	2,7
1005	Kukuřice	1 462,6	2,5
0406	Sýry a tvaroh	1 406,5	2,4
0102	Dobytěk hovězí živý	1 245,7	2,1
1107	Slad, i pražený	1 113,0	1,9
2202	Voda vč. minerální a sodovky slazené (ne šťávy)	1 095,1	1,8
0203	Maso vepřové čerstvé, chlazené nebo zmrazené	1 046,1	1,8
1003	Ječmen	997,9	1,7
0403	Kysané mléčné výrobky	931,5	1,6
1601	Uzenky, salámy apod.	909,4	1,5
0901	Káva, i pražená, dekoferinovaná, slupky, náhražky	899,0	1,5
2101	Výtažky, esence a koncentráty z kávy, čaje apod.	756,9	1,3
	<i>Z toho KN 2101 11 a 12 „výtažky, esence a koncentráty z kávy“</i>	697,9	1,2
0105	Drůbež	746,1	1,3
1602	Přípravky a konzervy jiné z masa, drobů nebo krve	734,5	1,2
0207	Maso a droby drůbeže čerstvé, chlazené nebo zmrazené	686,1	1,2
Dovoz			
KN	Název komodity	mil. Kč	%
0203	Maso vepřové čerstvé, chlazené nebo zmrazené	6 002,4	9,4
1905	Zboží pekařské, pečivo, oplatky, sušenky apod.	3 320,2	5,2
0406	Sýry a tvaroh	3 014,7	4,7
1806	Čokoláda a ostatní potravinové přípravky s kakaem	2 510,6	3,9
2106	Přípravky potravinové jiné	2 105,6	3,3
2309	Přípravky používané k výživě zvířat	1 851,7	2,9
0207	Maso a droby drůbeže čerstvé, chlazené nebo zmrazené	1 524,7	2,4
2101	Výtažky, esence a koncentráty kávy, čaje apod.	1 412,1	2,2
	<i>Z toho KN 2101 11 a 12 „výtažky, esence a koncentráty z kávy“</i>	1 331,0	2,1
2304	Pokrutiny a odpad po extrahování sojového oleje	1 390,0	2,2
2204	Víno z čerstvých hroznů, mošt vinný jiný než KN 2009	1 319,6	2,1
2202	Voda vč. minerální a sodovky slazené (ne šťávy)	1 244,9	2,0
2402	Cigarety a doutníky z tabáku nebo náhražek	1 238,8	1,9
0702	Rajčata čerstvá nebo chlazená	1 021,3	1,6



0709	Zelenina ostatní čerstvá nebo chlazená <i>Z toho KN 0709 60 „papriky“</i>	1 000,8 645,5	1,6 1,0
1901	Potravinové přípravky z mouky, krupice, škrobu, sladový výtažek	971,7	1,5
0805	Plody citrusové čerstvé nebo sušené <i>Z toho KN 0805 10 „pomeranče“</i> <i>KN 0805 20 „mandarinky, klementinky apod. citrusové hybridy“</i>	945,6 386,5 370,2	1,5 0,6 0,6
0602	Rostliny živé ostatní, řízky, rouby, podhoubí	945,0	1,5
0901	Káva, i pražená, dekofeinovaná, slupky, náhražky	933,4	1,5
1701	Cukr	832,0	1,3
0201+0202	Maso hovězí čerstvé, chlazené nebo zmrazené	960,5	1,5
2103	Omáčky, přípravky pro ně, ochucovadla, hořčice	802,0	1,3
1702	Cukry ostatní, cukerné sirupy, umělý med, karamel <i>Z toho KN 1702 30 a 40 „glukóza a glukózový sirup“</i>	795,0 626,6	1,2 1,0
1517	Margarin, směsi a přípravky pokrmových tuků a olejů	780,3	1,2
0808	Jablka, hrušky a kdoule čerstvé <i>Z toho KN 0808 10 „jablka“</i>	761,6 651,5	1,2 1,0
2208	Ethylalkohol nedenaturovaný méně než 80%, destiláty a likéry	755,5	1,2
0405	Máslo, mléčné pomazánky a jiné tuky z mléka	743,4	1,2
0103	Dobytěk vepřový živý	734,9	1,2
0401	Mléko a smetana nezahuštěné, neslazené <i>Z toho KN 0401 20 99 „mléko v balení do 2 litrů, tuk více než 1 % a méně než 3 %“</i>	729,3 296,8	1,1 0,5
1602	Přípravky a konzervy jiné z masa, drobů nebo krve	721,9	1,1
1704	Cukrovinky bez kakaa (vč. bílé čokolády)	677,0	1,1
0403	Kysané mléčné výrobky	663,2	1,0
2401	Tabák	617,7	1,0

2.5 Agrární obchod ČR se třetími zeměmi

Obrat českého agrárního obchodu s třetími zeměmi se v 1. pololetí roku 2012 v meziročním porovnání zvýšil o 2,5 mld. Kč na 19,0 mld. Kč, a to především v důsledku vyššího přírůstku na straně vývozu nežli dovozu (viz tab. 4). Agrární export ČR do třetích zemí se meziročně zvýšil o 1,7 mld. Kč (tj. o 37 %) na 6,4 mld. Kč, zatímco agrární import z třetích zemí do ČR vzrostl o 739,0 mil. Kč (tj. o 6,2 %) na 12,6 mld. Kč. Schodek bilance českého AZO s třetími zeměmi ve výši 6,2 mld. Kč se v 1. pololetí roku 2012 pohyboval na úrovni mírně vyšší než je průměr odpovídajících pololetí předchozích pěti let a meziročně se snížil o 980,7 mil. Kč. Stupeň krytí dovozu vývozem byl ve sledovaném pololetí neobvykle vysoký. Jeho hodnota dosáhla 50,5 %, což je v meziročním porovnání více o 11,4 p. b.

V 2. čtvrtletí roku 2012 byl český agrární export do třetích zemí meziročně vyšší o 39,6 %. Český agrární import z třetích zemí ve stejném porovnání spíše stagnoval (resp. byl vyšší o pouhých 1,6 %), v důsledku čehož došlo k mírnému snížení pasiva bilance českého AZO s mimounijními zeměmi o jednu pětinu na 3,1 mld. Kč.

Vývoj agrárního obchodu ČR s třetími zeměmi od roku 2007 podle pololetí znázorňuje graf 9. Vývoj českého agrárního extraobchodu v 1. pololetích let 2011 a 2012 podle měsíců uvádí přílohová tab. 3.



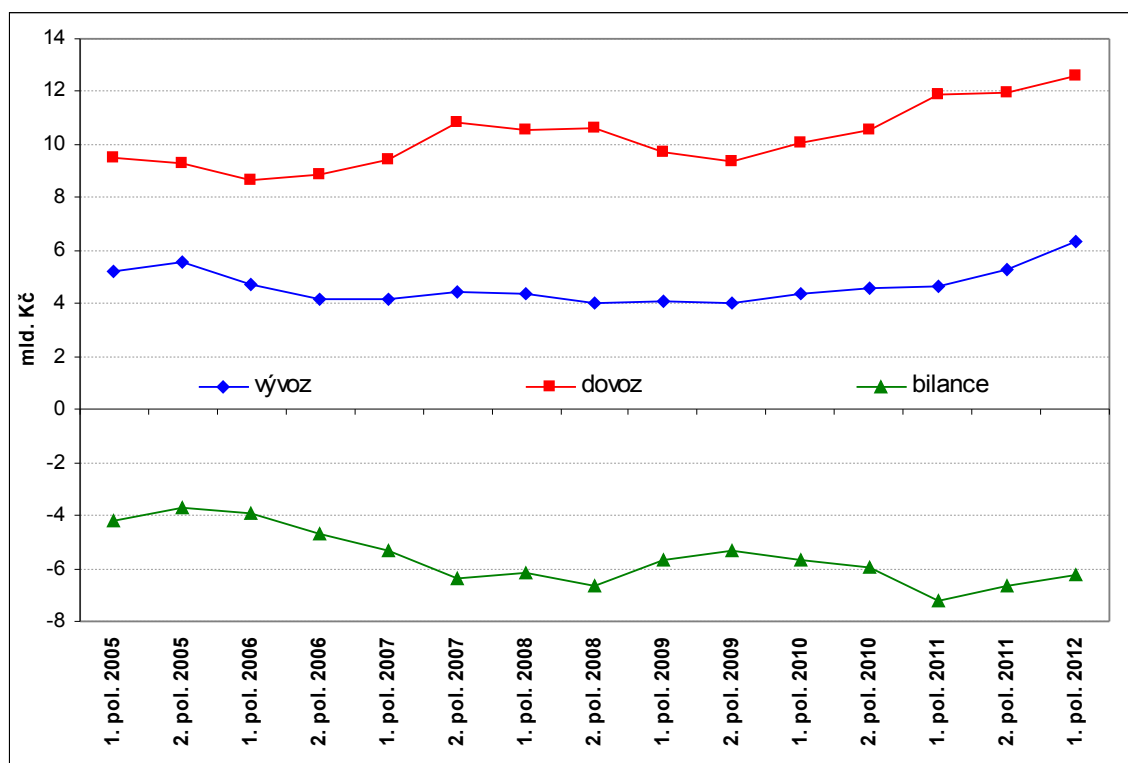
Tab. 4 – Vývoj českého AZO s třetími zeměmi v 1. pololetí let 2007 až 2012 (v mil. Kč)

Ukazatel	I. - VI. 2007	I. - VI. 2008	I. - VI. 2009	I. - VI. 2010	I. - VI. 2011	I. - VI. 2012
Obrat	13 583,3	14 882,9	13 783,5	14 417,5	16 513,0	18 971,7
Vývoz	4 126,1	4 354,4	4 059,4	4 351,4	4 643,5	6 363,2
Dovoz	9 457,3	10 528,5	9 724,1	10 066,0	11 869,5	12 608,5
Bilance	-5 331,2	-6 174,0	-5 664,6	-5 714,6	-7 226,0	-6 245,3
Stupeň krytí dovozu vývozem (%)	43,6	41,4	41,7	43,2	39,1	50,5
Podíl obratu AZO na obratu celkového ZO (%)	2,7	2,6	2,8	2,4	2,3	2,4
Podíl agrárního vývozu na celkovém vývozu (%)	2,4	2,4	2,6	2,3	2,0	2,2
Podíl agrárního dovozu na celkovém dovozu (%)	2,9	2,7	3,0	2,5	2,5	2,5

Pramen: ČSÚ

Podíl agrárního zboží na celkovém obratu českém AZO s třetími zeměmi je relativně nízký. V 1. pololetí roku 2012 došlo v meziročním porovnání k jeho nárůstu pouze na straně vývozu, a to o 0,2 p. b. na 2,2 %, zatímco na straně dovozu odpovídající podíl stagnoval na úrovni 2,5 %.

Graf 9 – Vývoj českého AZO s třetími zeměmi v jednotlivých pololetích 2007 až 2012 (v mld. Kč)



Pramen: ČSÚ



Nejvýznamnější položky AZO ČR s třetími zeměmi v lednu až červnu 2012 a jejich podíl na celkovém AZO s těmito zeměmi:

Vývoz				
KN	Název komodity	mil. Kč	%	
1701	Cukr	605,7	9,5	
2203	Pivo ze sladu	569,0	8,9	
0402	Mléko a smetana zahuštěné nebo slazené	544,7	8,6	
1107	Slad, i pražený	356,1	5,6	
2309	Přípravky používané k výživě zvířat	346,4	5,4	
0404	Syrovátka, i slazená	329,9	5,2	
0406	Sýry a tvaroh	305,6	4,8	
1210	Šišťice chmelové čerstvé, sušené apod., lupulin	291,6	4,6	
1302	Šťávy a výtažky rostlin, pektiny apod.	289,7	4,6	
2106	Přípravky potravinové jiné	269,6	4,2	
1704	Cukrovinky bez kaka (vč. bílé čokolády)	237,2	3,7	
0102	Dobytěk hovězí živý	228,5	3,6	
0407	Vejce ve skořápkách	166,3	2,6	
1905	Zboží pekařské, pečivo, oplatky, sušenky apod.	157,8	2,5	
1207	Semena a plody olejnaté ostatní, i drcené	144,3	2,3	
	<i>Z toho KN 1207 91 „mák“</i>	<i>143,1</i>	<i>2,2</i>	
1001	Pšenice	129,7	2,0	
1806	Čokoláda a ostatní potravinové přípravky s kakaem	86,8	1,4	
2104	Polévky, přípravky pro ně, homogenizované směsi potravinových přípravků	83,0	1,3	
1904	Výrobky z obilí získané bobtnáním, pražením, vločky a jinak zpracovaná zrna	73,1	1,2	
2402	Cigarety a doutníky z tabáku nebo náhražek	67,4	1,1	
0105	Drůbež	66,8	1,1	
2208	Ethylalkohol nenedaturovaný méně než 80%, destiláty a likéry	64,4	1,0	
2103	Omáčky, přípravky pro ně, ochucovadla, hořčice	61,9	1,0	
Dovoz				
KN	Název komodity	mil. Kč	%	
0803	Banány čerstvé nebo sušené	989,5	8,1	
2106	Přípravky potravinové jiné	778,0	6,3	
0207	Maso a droby drůbeže čerstvé, chlazené nebo zmrazené	751,3	6,1	
0901	Káva, i pražená, dekofeinovaná, slupky, náhražky	729,0	5,9	
2401	Tabák	542,1	4,4	
0304	Filé aj. rybí maso čerstvé, chlazené nebo zmrazené	497,3	4,1	
1604	Přípravky a konzervy z ryb, kaviár a jeho náhražky	402,0	3,3	
2204	Víno z čerstvých hroznů, mošt vinný jiný než KN 2009	382,7	3,1	
0806	Hrozny vinné čerstvé nebo sušené	368,2	3,0	
2008	Ovoce, ořechy aj. části rostlin uprav. nebo konzerv., též slazené nebo s alkoholem	315,1	2,6	
2304	Pokrutiny a odpad po extrahování sojového oleje	290,8	2,4	
2309	Přípravky používané k výživě zvířat	279,9	2,3	
0302	Ryby čerstvé nebo chlazené (ne filé aj. rybí maso)	250,2	2,0	
0802	Ovoce skořápkové ostatní čerstvé, sušené, i loupané	240,1	2,0	
	<i>Z toho KN 0802 11 a 12 „mandle“</i>	<i>124,2</i>	<i>1,0</i>	
0702	Rajčata čerstvá nebo chlazená	227,3	1,9	
1302	Šťávy a výtažky rostlin, pektiny apod.	216,9	1,8	
0709	Zelenina ostatní čerstvá nebo chlazená	211,2	1,7	
	<i>Z toho KN 0709 60 „papriky“</i>	<i>185,5</i>	<i>1,5</i>	



0805	Plody citrusové čerstvé nebo sušené	210,7	1,7
	<i>Z toho KN 0805 40 00 „grapefruity vč. pomel“</i>	79,7	0,6
	<i>KN 0805 50 10 „citróny“</i>	60,6	0,5
0210	Maso a droby solené, sušené nebo uzené, moučky a prášky	205,0	1,7
2208	Ethylalkohol nedenaturovaný méně než 80%, destiláty a likéry	199,1	1,6
2202	Voda vč. minerální a sodovky slazené (ne šťávy)	179,7	1,5
1602	Přípravky a konzervy jiné z masa, drobů nebo krve	176,5	1,4
0504	Střeva, měchýře, žaludky a celé části zvířat (ne ryb)	156,9	1,3
2101	Výtažky, esence a koncentráty kávy, čaje apod.	144,3	1,2
	<i>Z toho KN 2101 11 a 12 „výtažky, esence a koncentráty z kávy“</i>	124,0	1,0
1006	Rýže	139,8	1,1
0804	Datle, fíky, ananas, avokádo, kvajáva, mango a mangostany čerstvé nebo sušené	139,2	1,1
	<i>Z toho KN 0804 30 „ananas“</i>	94,2	0,8
2403	Ostatní tabákové výrobky	134,5	1,1

3 Komoditní skladba AZO ČR

Komoditní struktura českého AZO v členění podle kapitol KN v lednu až červnu 2011 a 2012 je obsahem tab. 8 v příloze. Přílohové tab. 10 a 12 pak uvádějí komoditní skladbu AZO ČR podle kapitol zvláště s EU 27 a zvláště s třetími zeměmi. Tab. 14, 16 a 18 obdobně představují komoditní skladbu českého AZO celkem, s EU 27 a s třetími zeměmi samostatně za 2. čtvrtletí let 2011 a 2012.

Tab. 23 až 27 jsou přehledem vývozu, dovozu a bilancí u vybraných komoditních agregací na úrovni 4-místného kódu KN v rámci AZO celkem a pro vybraná teritoria a země, a to jak ve finančním, tak hmotnostním vyjádření.

3.1 Komoditní skladba vývozu

Přehled komodit, které se největší měrou podílely na českém agrárním vývozu v 1. pololetí roku 2012 jsou uvedeny v přílohové tab. 28. Hlavní komodity za samotné 2. čtvrtletí roku 2012 uvádí přílohová tab. 30.

K hlavním exportním komoditám, resp. komoditním agregacím v lednu až červnu 2012 patřily „cigarety“, „pšenice“, „řepkový olej⁵“, „nezahuštěné mléko“, KN 2106 „přípravky potravinové jiné“⁶, „cukr“, „přípravky používané k výživě zvířat“, „pekařské zboží, pečivo, sušenky, oplatky apod.“, „pivo“, „semena řepky“, „čokoláda a ostatní potravinové přípravky s kakaem“, „cukrovinky“, „sýry a tvaroh“, „živý skot“, „slad“, „kukuřice“, „neslazené vody a sodovky“, „vepřové maso“, „zahuštěné mléko a smetana“, „ječmen“ a „kysané mléčné výrobky. Z přílohové tab. 8 je pak patrné, že 11 % hodnoty českého agrárního exportu tvořily ve sledovaném pololetí obiloviny. Mlékárenské výrobky (KN 0401 až KN 0406) zaujímaly 12% podíl.

V meziročním porovnání se v 1. pololetí roku 2012 nejvýrazněji zvýšila hodnota exportu „řepkového oleje“ (o 1,8 mld. Kč, tj. na 2,1násobek), „semen řepky“ (o 1,4 mld. Kč, tj. na 3,1násobek), „cukru“ (o 1,3 mld. Kč, tj. na 2,2násobek) a „pšenice“ (o 1,1 mld. Kč, tj. o 35 %), dále „cigaret“, „kukuřice“, „živého skotu“ a „cukrovinek“. V procentickém vyjádření vzrostla meziročně výrazně

⁵ Tj. KN 1514 11 a 19 „řepkový olej s nízkým obsahem kyseliny erukové“.

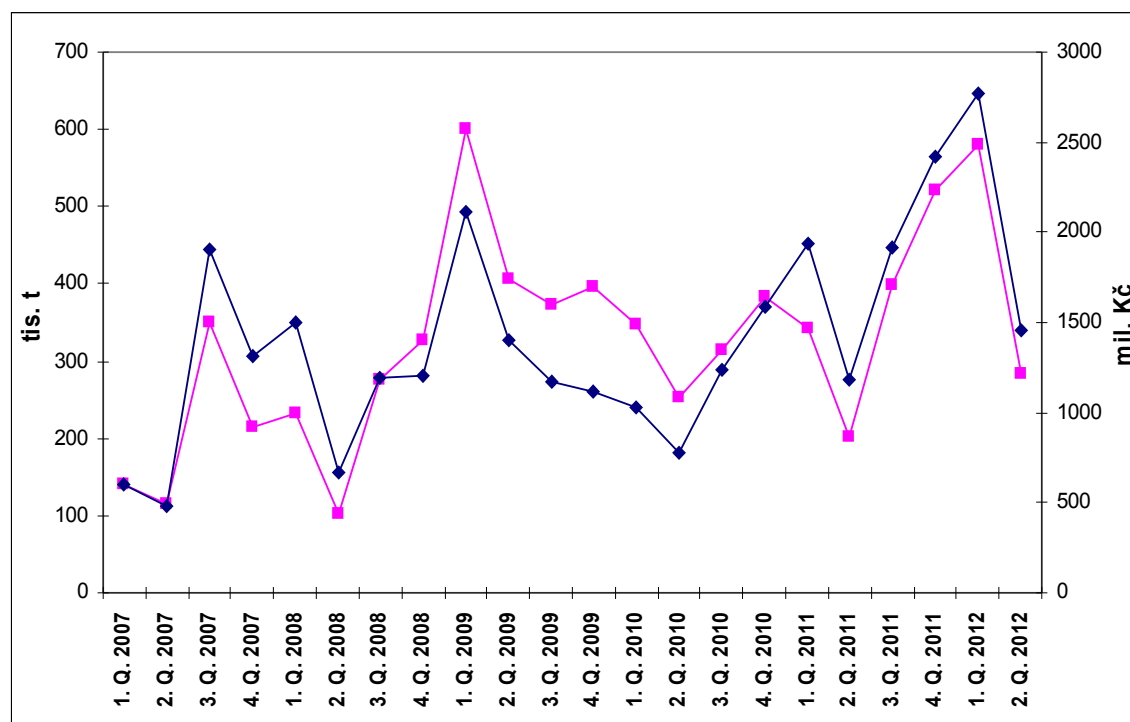
⁶ V rámci KN 2106 jsou nejvíce vyváženými i dováženými položkami KN 2106 90 92 „potravinové přípravky neobsahující mléčné tuky, sacharózu, isoglukózu, glukózu nebo škrob nebo obsahující méně než 1,5 % hmotnostních mléčných tuků, méně než 5 % hmotnostních sacharózy nebo isoglukózy, méně než 5 % hmotnostních glukózy nebo škrobu“ a KN 2106 90 98 „potravinové přípravky ostatní“



hodnota vyvážených „výtažků a koncentrátů z kávy“ (o 40 %). Hodnoty vývozu všech uvedených komodit dosáhly v 1. pololetí roku 2012 v porovnání s 1. pololetím (a ve většině případů i vzhledem k 2. pololetím) let předchozích dosavadního maxima. U „pšenice“ stojí za pozornost ve 2. čtvrtletí roku 2012 vysoký mezičtvrtletní pokles hodnoty vývozu o téměř jednu polovinu (viz graf 10).

Nárůst vývozu v množstevním vyjádření byl v porovnání s nárůstem hodnoty exportu v peněžním vyjádření u obou uvedených obilovin „pšenice“ i „kukuřice“ a u „řepkového oleje“ v 1. pololetí roku 2012 meziročně mírně dynamičtější, zatímco u „řepkového semene“ a „cukru“ tomu bylo naopak.

Graf 10 – Vývoj hodnoty a množství českého vývozu „pšenice“ v letech 2007 až 2012 podle čtvrtletí (v mil. Kč a tis. t)



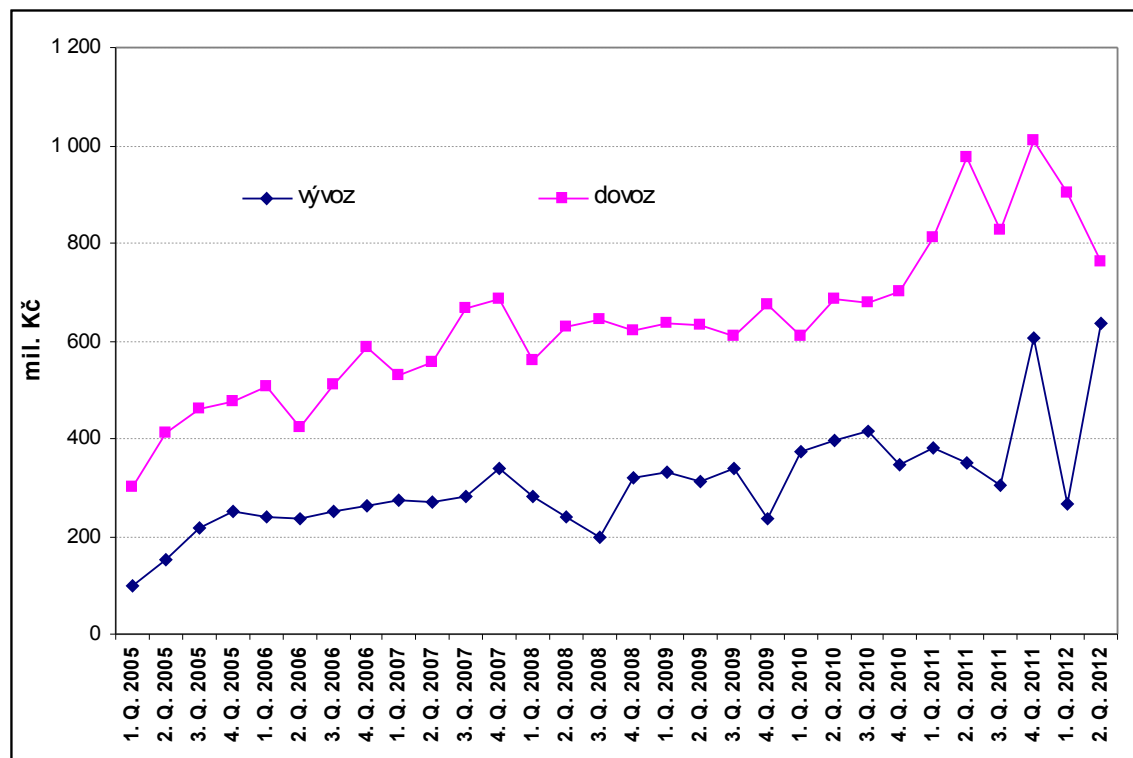
Pramen: ČSÚ

Naopak pokles hodnoty vývozu vykázala ve sledovaném pololetí v meziročním porovnání obecně zelenina (zejména „brambory“) a KN 0405 10 „máslo“ (o 114,7 mil. Kč, tj. o 46 %), k čemuž významnou měrou přispěly i meziročně výrazně nižší průměrné kilogramové ceny vývozu.

V 1. čtvrtletí roku 2012 byl zaznamenán meziroční pokles hodnoty exportu „kávy“. V důsledku vysokého vývozu této komodity v 2. čtvrtletí došlo za celé 1. pololetí roku 2012 k meziročnímu nárůstu hodnoty exportované „kávy“ o téměř jednu čtvrtinu. Převážnou měrou však tento nárůst způsobila vyšší průměrná vývozní cena, neboť množství exportované „kávy“ vzrostlo nepatrně. Značné mezičtvrtletní výkyvy ve vývozu „kávy“ znázorňuje graf 11.



Graf 11 – Vývoj hodnoty českého vývozu a dovozu „kávy“ v letech 2005 až 2012 podle čtvrtletí (v mil. Kč)



Pramen: ČSÚ

3.2 Komoditní skladba dovozu

Komodity, které největší měrou participovaly na českém agrárním dovozu v 1. pololetí roku 2012 jsou obsahem přílohy tab. 29. Jedná se především o „vepřové maso“, „pekařské zboží, pečivo, sušenky, oplatky apod.“, „sýry a tvaroh“, KN 2106 „přípravky potravinové jiné“, „čokoláda a ostatní potravinové přípravky s kakaem“, „maso a droby drůbeže“, „přípravky používané k výživě zvířat“, „vino“, „sójové pokrutiny a šroty“, „káva“, „výtažky a koncentráty z kávy“, „limonády“, „cigarety a doutníky“, „rajčata“, „banány“, „tabák“, „citrusové plody“ a „hovězí maso“.

V meziročním porovnání se v 1. pololetí roku 2012 nejvýrazněji zvýšila hodnota importu „vepřového masa“ (o 1,4 mld. Kč, tj. o 30 %), „výtažků a koncentrátů z kávy“ (o 716,4 mil. Kč, tj. o 97 %), „tabáku“ (o 430,0 mil. Kč, tj. o 59 %) a „vajec ve skořápkách“ (o 270,7 mil. Kč, tj. o 94 %). Vysoký nárůst hodnoty v procentickém vyjádření vykázal dovoz „živých prasat“ (o 55 %).

K meziročnímu poklesu hodnoty importu došlo v 1. pololetí roku 2012 stejně jako na straně exportu u zeleniny a dále u živočišných a rostlinných tuků a olejů. Konkrétně zejména u „brambor“ (o 643,9 mil. Kč, tj. o dvě třetiny), „cibule“ (o 167,8 mil. Kč, tj. o 55 %), „chemicky upravených živočišných nebo rostlinných olejů“ (o 231,6 mil. Kč, tj. o dvě třetiny) a „slunečnicového oleje“ (o 116,6 mil. Kč, tj. o 23 %). Pokles dovozu v množstevním vyjádření byl u těchto komodit méně výrazný, z čehož je patrné snížení průměrných dovozních cen.

Ke komoditám s nejvyššími meziročními poklesy hodnot dovozu patřily dále „ethylalkohol denaturovaný (vč. bioethanolu)“ (o 316,6 mil. Kč, tj. o 88 %), „semena řepky“ (o 253,5 mil. Kč, tj. o 47 %), „pivo“ (o 126,6 mil. Kč, tj. o 38 %) a „káva“ (o 125,3 mil. Kč, tj. o 7 %). Vedle zeleniny také poklesla celková hodnota importovaného ovoce.



Nejvýznamnější dovozní komodity za 2. čtvrtletí roku 2012 spolu s hodnotami dovozu a jejich podílovým zastoupením uvádí přílohová tab. 31.

3.3 Komoditní skladba bilance

Přehled komodit, v jejichž obchodě ČR dosáhla v 1. pololetí roku 2012 nejvyšších bilančních schodků a přebytků, uvádí tab. 5.

Tab. 5 – Hlavní české agrární netto-dovozní a netto-vývozní komodity a komoditní agregace v 1. pololetí roku 2012 (v mil. Kč)

KN	Název komodity	I. - VI. 2011	I. - VI. 2012	Rozdíl
Netto-dovozní komodity				
0203	Maso vepřové čerstvé, chlazené nebo zmrazené	-3 748,5	-5 009,6	-1 261,1
2304	Pokrutiny a odpad po extrahování sojového oleje	-1 678,5	-1 620,7	57,8
0207	Maso a droby drůbeže čerstvé, chlazené nebo zmrazené	-1 376,9	-1 571,6	-194,6
2204	Víno z čerstvých hroznů, mošt vinný jiný než KN 2009	-1 473,6	-1 445,8	27,8
0406	Sýry a tvaroh	-1 266,8	-1 311,4	-44,6
1905	Zboží pekařské, pečivo, oplatky, sušenky apod.	-876,7	-1 208,4	-331,6
2401	Tabák nezpracovaný, odpad tabákový	-565,7	-1 110,9	-545,1
0702	Rajčata čerstvá nebo chlazená	-973,2	-1 050,8	-77,6
0709	Zelenina ostatní čerstvá nebo chlazená (mj. papriky)	-999,6	-962,9	36,7
0805	Plody citrusové čerstvé nebo sušené	-991,0	-918,3	72,7
0602	Rostliny živé ostatní, řízky, rouby, podhoubí	-808,6	-880,4	-71,8
0803	Banány čerstvé nebo sušené	-829,6	-826,7	2,9
1901	Potrav. přípravky z mouky, krupice, škrobu, sladový výtažek	-712,3	-765,8	-53,5
0901	Káva, i pražená, dekofeinovaná, slupky, náhražky	-1 058,8	-757,7	301,0
2101	Výtažky, esence a koncentráty kávy, čaje apod.	-207,1	-749,3	-542,2
1517	Margarin, směsi a přípravky pokrmových tuků a olejů	-699,7	-731,3	-31,6
1702	Cukry ostatní, cukerné sirupy, umělý med, karamel	-715,9	-728,0	-12,1
Netto-vývozní komodity				
1001	Pšenice	3 103,5	4 146,4	1 042,9
2402	Cigarety a doutníky z tabáku nebo náhražek	2 443,9	3 319,3	875,4
1514	Olej řepkový a hořčičný	1 068,1	2 797,3	1 729,2
0401	Mléko a smetana nezahuštěné, neslazené	2 545,6	2 625,6	80,0
2203	Pivo ze sladu	1 678,4	2 014,3	336,0
1205	Semena řepky olejky, i drcená	140,4	1 824,1	1 683,7
1701	Cukr	399,5	1 497,5	1 098,0
0102	Dobytěk hovězí živý	989,3	1 460,4	471,1
1107	Slad i pražený	1 203,0	1 431,8	228,8
1704	Cukrovinky bez kakaa (vč. bílé čokolády)	712,1	1 038,0	325,9
1003	Ječmen	878,5	956,6	78,1
0402	Mléko a smetana zahuštěné nebo slazené	858,8	906,6	47,9
1005	Kukuřice	268,5	831,5	562,9
0105	Živá drůbež	615,8	595,4	-20,4
1601	Uzenky, salámy apod.	249,4	477,1	227,7
1207	Semena a plody olejnaté ostatní, i drcené (mj. mák)	307,9	465,4	157,4
2306	Pokrutiny a odpad po extrahování rostl. olejů (mj. řepkového)	435,6	436,5	0,8

Pramen: ČSÚ

V meziročním porovnání se v lednu až červnu 2012 se zvýšil zejména netto-vývoz KN 1514 11 a 19 „řepkového oleje“ (o 1,7 mld. Kč na 2,5násobek), „semen řepky“, „cukru“, „pšenice“, „cigaret a doutníků“, „kukuřice“, dále „živého skotu“, „piva“ a „cukrovinek“. Nejvýraznější pokles netto-dovozu pak byl naopak zaznamenán u „brambor“ (o 508,0 mil. Kč na 152,0 mil. Kč). Schodek bilance obchodu s KN 2207 20 „denaturovaným ethylalkoholem“ se meziročně v 1. pololetí roku 2012 snížil o 317,1 mil. Kč na 39,1 mil. Kč a aktivum bilance s „ethylalkoholem nedenaturovaným méně než 80%“



se zvýšilo o 150,2 mil. Kč na 159,1 mil. Kč. V samotném 2. čtvrtletí roku 2012 byla zaznamenána rekordně nízká hodnota netto-dovozu „kávy“.

Meziroční prohloubení záporné bilance bylo v 1. pololetí roku 2012 nejvíce patrné v obchodě s „vepřovým masem“, „tabákem“, KN 2101 11 a 12 „výtažky a koncentráty z kávy“ (v důsledku mnohem vyššího přírůstku dovozu nežli vývozu se jejich netto-dovoz zvýšil o 505,6 mil. Kč na 712,7 mil. Kč), KN 1905 „pekařským zbožím, pečivem, sušenkami, oplatkami apod.“, „živými prasaty“, dále „limonádami“ a „vejci ve skořápkách“. V případě komoditní agregace KN 1905 měla největší vliv na vývoj bilance meziročně o téměř jednu třetinu nižší hodnota vývozu KN 1905 60 „sladkého pečiva“. Mimo to bylo např. v roce 2012 po rekordně vysokém netto-dovozu v 1. čtvrtletí dosaženo ve 2. čtvrtletí dosavadního nejvyššího netto-vývozu u KN 1905 31 „sušenek“ a obdobný vývoj lze konstatovat i u KN 1905 32 „oplatek“.

4 AZO v členění na zpracované a nezpracované výrobky

Podíl jednotlivých kategorií zpracovaných a nezpracovaných výrobků v českém AZO je patrný z tab. 6. Přehled komodit, které jsou do uvedených kategorií zařazeny, uvádí Příloha I.

Tab. 6 – AZO ČR v členění na nezpracované a zpracované výrobky

Ukazatel	Typ komodity	I. - VI. 2011	I. - VI. 2012	I. - VI. 2011	I. - VI. 2012
		mil. Kč		%	
Vývoz	Velkoobjemové komodity	6 682,0	10 369,7	12,4	15,8
	Zahradnictví, ovocnářství, zelinářství	2 946,9	2 729,4	5,5	4,1
	Celkem nezpracované výrobky	9 628,9	13 099,1	17,8	19,9
	Částečně zpracované výrobky	8 928,3	11 927,1	16,5	18,1
	Vysoce zpracované výrobky	35 505,7	40 761,0	65,7	62,0
	Celkem zpracované výrobky	44 434,0	52 688,1	82,2	80,1
	Celkem agrární vývoz (bez dopočetů)	54 062,9	65 787,2	100,0	100,0
Dovoz	Velkoobjemové komodity	3 834,4	4 261,8	5,3	5,6
	Zahradnictví, ovocnářství, zelinářství	13 313,6	12 330,0	18,5	16,2
	Celkem nezpracované výrobky	17 148,0	16 591,8	23,8	21,9
	Částečně zpracované výrobky	10 327,7	10 585,0	14,3	13,9
	Vysoce zpracované výrobky	44 507,9	48 716,2	61,8	64,2
	Celkem zpracované výrobky	54 835,6	59 301,2	76,2	78,1
	Celkem agrární dovoz (bez dopočetů)	71 983,5	75 893,0	100,0	100,0
Bilance	Velkoobjemové komodity	2 847,7	6 107,8		
	Zahradnictví, ovocnářství, zelinářství	-10 366,7	-9 600,5		
	Celkem nezpracované výrobky	-7 519,1	-3 492,7		
	Částečně zpracované výrobky	-1 399,4	1 342,1		
	Vysoce zpracované výrobky	-9 002,2	-7 955,2		
	Celkem zpracované výrobky	-10 401,6	-6 613,1		
	Celkem bilance AZO (bez dopočetů)	-17 920,7	-10 105,8		

Pramen: ČSÚ

V 1. pololetí roku 2012 se v českém agrárním vývozu meziročně zvýšil podíl velkoobjemových komodit (o 3,4 p. b. na 15,8 %), a to konkrétně především „řepky“, „pšenice“ a „kukuřice“. V důsledku tohoto vývoje, navzdory mírnému poklesu participace produktů zahradnictví, ovocnářství a zelinářství, vzrostlo ve sledovaném pololetí v meziročním porovnání zastoupení nezpracovaných výrobků v českém agrárním exportu na jednu pětinu. V rámci kategorie zpracovaných výrobků se zvýšil podíl částečně zpracovaných produktů (o 1,6 p. b. na 18,1 %), zatímco poklesla participace vysoce zpracovaných výrobků (o 3,7 p. b. na 62,0 %). Podíl vysoce zpracovaných výrobků se snížil, ačkoliv hodnota jejich vývozu vzrostla o 5,3 mld. Kč. Pokles, nicméně v hodnotovém vyjádření nepřilíš



výrazný, byl v rámci skupiny vysoce zpracovaných výrobků zaznamenán u „limonád“ (o 163,0 mil. Kč) a u „másla“ (o 115,9 mil. Kč). Naopak velmi výrazný meziroční nárůst hodnoty exportu vykázal „cukr“ (o 1,3 mld. Kč).

Na straně dovozu došlo k opačnému vývoji. Podíl nezpracovaných výrobků se v lednu až červnu 2012 v meziročním porovnání snížil na 21,9 % při současném nárůstu participace zpracovaných výrobků na 78,1 %, k čemuž nejvíce přispěl vyšší dovoz „vepřového masa“ (o 1,4 mld. Kč). Obecně nízký podíl velkoobjemových výrobků v českém agrárním dovozu nepatrně vzrostl (0,3 p. b. na 5,6 %) a zastoupení produktů zahradnictví, ovocnářství a zelinářství, stejně jako hodnota jejich dovozu, poklesly (o 2,3 p. b. na 16,2 %, resp. o 1,0 mld. Kč na 12,3 mld. Kč).

Aktivní bilance českého AZO s velkoobjemovými komoditami v 1. pololetí roku 2012 meziročně vzrostla o 3,3 mld. Kč na 6,1 mld. Kč (tj. na 2,1násobek). V důsledku výraznějšího poklesu hodnoty dovozu nežli vývozu se snížil bilanční schodek v obchodě s produkty zahradnictví, ovocnářství a zelinářství (o 766,2 mil. Kč na 9,6 mld. Kč). Především vlivem meziročního nárůstu exportu „řepkového oleje“ se změnila pasivní bilance na aktivní v obchodě s částečně zpracovanými výrobky (z -1,4 mld. Kč na 1,3 mld. Kč). Záporná bilance obchodu s vysoce zpracovanými výrobky se prohloubila o 1,0 mld. Kč na 8,0 mld. Kč.

5 Vývozní a dovozní ceny

Průměrné kilogramové ceny v rámci jednotlivých kapitol KN (viz tab. 7) odráží jak vývoj samotné úrovně cen, tak strukturální změny ve zbožové skladbě těchto komoditních agregací.



Tab. 7 – Vývozní a dovozní ceny českého AZO podle jednotlivých kapitol KN (Kč/kg)

KN	Název kapitoly	Vývoz			Dovoz			Reálné směnné relace (%)
		Kč/kg		Index (%)	Kč/kg		Index (%)	
		I. - VI. 2011	I. - VI. 2012		I. - VI. 2011	I. - VI. 2012		
01	Živá zvířata	43,2	50,0	115,8	51,7	54,4	105,2	110,0
02	Maso a droby	54,6	58,8	107,7	47,4	52,9	111,7	96,4
03	Ryby, korýši, měkkýši apod.	92,0	89,8	97,5	64,6	73,1	113,3	86,1
04	Mléko a mléčné výrobky, ptačí vejce, med	18,7	18,0	96,2	40,1	38,8	96,7	99,4
05	Ostatní živočišné produkty	41,5	47,7	115,0	36,6	38,9	106,2	108,3
06	Živé rostliny a květinářské výrobky	73,1	78,0	106,7	62,5	65,0	103,9	102,7
07	Zelenina, poživatel. rostliny, kořeny, hlízy	17,2	15,7	91,4	14,9	15,7	105,7	86,5
08	Ovoce, ořechy	21,8	22,3	102,6	19,7	19,9	101,0	101,6
09	Káva, čaj, maté, koření	115,3	139,7	121,1	93,3	98,2	105,2	115,1
10	Obiloviny	5,7	5,1	89,2	16,8	14,1	84,0	106,2
11	Mlýnské výrobky, slad, škroby apod.	6,7	9,3	139,2	10,6	9,9	93,2	149,3
12	Olejnata semena a plody	17,1	14,6	85,7	16,0	18,1	113,2	75,7
13	Rostlinné výtažky a šťávy	216,7	213,5	98,5	193,2	198,5	102,8	95,9
14	Rostlinné pletací materiály	46,2	3,6	7,8	15,2	4,0	26,3	29,7
15	Živočišné a rostlinné tuky a oleje	24,7	23,3	94,4	25,1	25,7	102,6	92,0
16	Přípravky z masa, ryb, korýšů apod.	59,6	65,6	110,1	68,4	77,9	113,9	96,7
17	Cukr a cukrovinky	27,2	24,7	90,8	14,8	18,1	122,6	74,0
18	Kakao a kakaové přípravky	84,0	95,6	113,7	81,3	87,1	107,2	106,1
19	Přípravky z obilí	41,5	43,8	105,5	35,8	44,6	124,5	84,7
20	Přípravky ze zeleniny, ovoce, ořechů aj.	29,5	33,3	112,7	23,4	25,8	110,3	102,2
21	Různé potravinové přípravky	57,7	62,3	107,9	61,3	68,0	110,9	97,3
22	Nápoje, lihové tekutiny a ocet	1,6	1,6	102,9	15,3	17,2	112,6	91,4
23	Zbytky a odpady v potr. průmyslu, krmivo	8,1	9,0	110,6	11,1	11,6	104,0	106,4
24	Tabák a tabákové výrobky	287,8	310,9	108,0	150,7	157,4	104,4	103,4
Celkem		9,9	10,3	103,7	25,8	28,6	110,8	93,6

Pramen: ČSÚ

Vývoj jednotkových ceny vývozu a dovozu v rámci podrobnějších komoditních agregací (na úrovni 4-místných kódů KN) uvádí přílohová tab. 32.

Průměrné kilogramové vývozní ceny převyšovaly v 1. pololetí roku 2012 ceny dovozní u masa s výjimkou „masa hovězího“, u „mléka a smetany zahuštěné“ (o 40 %), „tvarohu a sýrů“ (o téměř jednu pětinu), „vajec ve skořápkách“ (o 46 %) a na rozdíl od 1. pololetí roku předchozího i u „vajec bez skořápky“ (o více než jednu pětinu), tradičně byly vývozní ceny vyšší u zeleniny (s výjimkou „šalotky“ a „nakládaček“), téměř u všech druhů ovoce (výjimkou byly konzumní „jablka“ a „třešně“), u „kávy“ (o 54 %) a „čaje“ (o 30 %). Naopak nižší ceny na straně vývozu v porovnání s dovozem byly ve sledovaném pololetí u živých zvířat (nejvíce u „živé drůbeže“, a to o cca jednu polovinu), masných výrobků, obilovin (nejvíce u „kukuřice“, a to 4,5krát), „sladu“ (o 6 %), „škrobu“ (o 5 %), „lepku“ (o necelou jednu desetinu), hlavních olejnin mírného pásma (konkrétně „řepky“ o 5 %), rostlinných olejů („řepkového nebo hořčičného oleje“ o 13 %) „cukru“ (o 13 %), „cukrovinek“ (o 3 %), „těstovin“ (o jednu třetinu), „výtažků a koncentrátů z kávy, čaje apod.“ (o jednu pětinu), „omáček, ochucovadel, hořčic“ (netýká se ale např. sójové omáčky), KN 2104 20 „homogenizovaných potravinových směsí“, „limonád“ (o 37 %) a „přípravků používaných k výživě zvířat“ (o 29 %).

V meziročním porovnání došlo v 1. pololetí roku 2012 ke změně vzájemné relace vývozní a dovozní ceny u „kysaných mléčných výrobků“, „zmrazené zeleniny“, „sladu“, „škrobu“, „chmele“, „rostlinných šťáv a výtažků, pektinů apod.“, „cukru“ a „vína“. Zatímco průměrné jednotkové vývozní ceny těchto komodit, popř. komoditních agregací byly v 1. pololetí roku 2012 nižší nežli cena dovozní, v 1. pololetí roku 2011 tomu bylo naopak. Opačným směrem se vyvíjela relace u „masa a drobů“



solených, sušených nebo uzených, mouček a prášků“, „*vajec bez skořápek*“, „*sušené zeleniny*“, „*čaje*“, „*krupice, krupičky a pelet z obilovin*“, KN 2106 „*potravinových přípravků jiných*“ a „*lihovin*“. U nich byly ceny v lednu až červnu 2012, na rozdíl od ledna až června 2011, vyšší na straně vývozu nežli dovozu.

V 1. pololetí roku 2012 došlo k meziročnímu nárůstu vývozních a dovozních kilogramových cen u hlavních sledovaných skupin živých zvířat, přičemž na straně exportu vzrostla zejména cena „*živého skotu*“ a „*živých prasat*“ (o 14 %, resp. o 13 %) a na straně dovozu se zvýšila nejvíce cena „*živého skotu*“ a „*živé drůbeže*“ (o 61 %, resp. o 23 %). K meziročnímu zvýšení kilogramové ceny došlo také na straně dovozu u všech hlavních druhů masa – nejvíce u KN 0201+0202 „*hovzího masa*“ (o 17 %) a „*vepřového masa*“ (o 14 %), zatímco na straně vývozu byl výraznější meziroční nárůst zaznamenán pouze u „*masa vepřového*“ (o 17 %).

Vývoz „*mléka a smetany nezahuštěného*“ i „*zahuštěného*“, jež patří k hlavním českým exportním komoditám, se realizoval v 1. pololetí roku 2012 v porovnání se stejným obdobím předchozího roku v průměru za nižší ceny (o 4,5 %, resp. o 10 %). Nejvýraznější propad však v odvětví mléka zaznamenala vývozní, a v o něco menší míře také dovozní, cena „*másla a mléčných pomazánek*“ (o 21 %, resp. o 14 %). „*Vejce ve skořápkách*“ zaznamenaly meziroční nárůst kilogramových cen exportu i importu o 45 %, resp. o 48 %, zatímco u „*vajec bez skořápek*“ se odpovídající ceny zvýšily o 62 %, resp. o 19 %.

Dovozní ceny se v 1. pololetí roku 2012 meziročně zvýšily u hlavních dovážených druhů zeleniny, tzn. „*rajčat*“, „*paprik*“ a „*okurek*“. U ostatních druhů kilogramové ceny zpravidla poklesly. V rámci ovoce došlo k mírnému nárůstu dovozních cen „*banánů*“, „*hroznového vína*“ a peckovin (s výjimkou „*meruněk*“). U „*jablek*“ cena dovozu naopak poklesla, a to u „*konzumních*“ o 12 %. Průměrná dovozní cena se meziročně téměř nezměnila v případě „*pomerančů*“, a ani u dalších hlavních citrusových plodů nedošlo k výraznějším změnám cenové úrovně. Podobný vývoj zaznamenaly i průměrné kilogramové vývozní ceny zeleniny a ovoce.

U „*kávy*“ a „*čaje*“ došlo k meziročnímu zvýšení dovozních cen o 7 %, resp. 4 %. V porovnání se stranou vývozu se jednalo o málo výrazný nárůst, neboť tam dosáhl 22 %, resp. 39 %.

Vývozní cena „*pšenice*“ byla v 1. pololetí roku 2012 meziročně nižší o 15 %, „*kukuřice*“ o 16 % a „*řepkového nebo hořčičného oleje*“ o 11 %. Kilogramová cena exportovaných „*semen řepky*“ se zvýšila o 12 %, zatímco na straně dovozu cena mírně poklesla. Vývozní cena „*máku*“, který je další významnou českou exportní komoditou, se snížila o 17 %. U „*chmele*“ byla vývozní cena meziročně nižší o necelou jednu pětinu, zatímco u „*sladu*“ byla vyšší o 28 %. U „*škrobu*“ došlo k 14% poklesu průměrné kilogramové ceny vývozu při současném mírném nárůstu ceny dovozu.

Meziroční nárůst průměrné vývozní a dovozní kilogramové ceny zaznamenaly ve sledovaném pololetí téměř všechny sledované zbožové agregace zpracovaných výrobků kapitol KN 16 až 24. Zvláště patrný byl na straně dovozu nárůst ceny KN 1702 „*ostatních cukrů*“ (o 36 %), „*pekařského zboží, pečiva, sušenek, oplatek apod.*“ (o jednu třetinu), „*vína*“ (o 31 %) a „*cukru*“ (o 30 %) a na straně vývozu zvýšení ceny u „*zmrzlin*“ (o více než jednu třetinu), „*vína*“ (o necelou jednu čtvrtinu) a „*lihovin*“ (o 23 %). V případě „*piva*“ vzrostla jednotková cena nepatrně vyšší měrou na straně vývozu nežli dovozu (o 23 %, resp. 21 %).

Tab. 8 a 9 ilustrují vývoj vývozních a dovozních cen u vybraných komodit na nejpodrobnější úrovni třídění (tj. 8-místném kódu KN), který „Celní sazebník“ umožňuje. Nicméně ani na této úrovni nelze u vybraných položek eliminovat strukturální a kvalitativní rozdíly, vliv velikosti balení a dalších faktorů.



Tab. 8 – Průměrné jednotkové vývozní ceny v lednu až červnu 2011 a 2012 u vybraných komodit (Kč/kg)

KN	Název zboží	Vývozní cena	
		I. - VI. 2011	I. - VI. 2012
01022949*)	Živý skot nad 160 kg a max. 300 kg (ne plemenná, ne k porážce)	57,29	63,28
01022991*)	Živý skot nad 300 kg, k porážce	49,12	55,26
01039219	Živá domácí prasata alespoň 50 kg (ne čistokrevná)	29,49	34,17
01051199	Živá drůbež Gallus domest. max. 185 g (ne samičí chovná a reprodukční, ne pro snášku)	180,99	182,12
01059400	Živá drůbež Gallus domesticus nad 185 g	21,12	23,50
02031955	Vepřové maso, čerstvé nebo chlazené, vykostěné	68,72	76,83
04012011	Mléko, tuk nad 1 % a max. 3 %, obal max. 2 litry	9,99	9,91
04012099	Mléko, tuk nad 3 % a max. 6 %, obal nad 2 litry	8,55	8,48
04021019	Mléko v pevné formě, tuk max. 1,5 %, neslazené, obal nad 2,5 kg	59,99	59,96
04031053	Jogurt v pevné formě, ochucený, tuk nad 1,5 % a max. 27 %	27,46	28,98
04041002	Syrovátka a modifikovaná syrovátka v pevné formě, tuk max. 1,5 %	22,60	27,29
04061020	Čerstvé sýry, včetně syrovátkového sýra, a tvaroh, tuk max. 40 %	57,75	58,57
04069099	Sýry o obsahu tuku nad 40 % ostatní	124,22	119,87
07031019	Cibule čerstvá nebo chlazená (ne sazečka)	12,52	6,21
07061000	Mrkev, vodnice a tuřín, čerstvé nebo chlazené	12,84	12,32
08081080	Jablka, čerstvá (ne k výrobě moštu)	15,88	12,87
09012100	Káva, pražená (ne dekofeinovaná)	125,08	149,32
10019900*)	Pšenice (ne durum, ne osivo)	5,76	4,88
10039000*)	Ječmen (ne osivo)	4,92	5,39
10059000	Kukuřice (ne osivo)	5,46	4,65
11071099	Slad (ne pražený, ne z pšenice, ne ve formě mouky)	8,07	10,34
12051090	Semena řepky nebo řepky olejky s obsahem kyseliny erukové méně než 2 % (ne k setí)	10,43	11,72
12079190	Maková semena, též drcená (ne k setí)	30,06	25,03
12102090	Chmelové šišťice, drcené, v prášku nebo ve formě pelet (ne s vyšším obsahem lupulinu)	163,49	140,35
15141190	Olej řepky nebo řepky olejky s nízkým obsahem kys. erukové, surový (ne pro průmysl)	27,36	25,38
16010099	Uzenky, salámy apod. (bez suchých nebo roztíratelných a tepelně neupravených)	57,86	62,49
16021000	Homogenizované přípravky z masa, drobů nebo krve	39,74	41,81
17019910	Bílý cukr	15,28	16,60
17049065	Gumovité cukrovinky	15,28	16,60
19053199	Sušenky ostatní nepolévané, mléčný tuk méně než 8% (jiné než slepované)	52,09	56,80
21011100	Výtažky, esence a koncentráty z kávy (s obsahem kávy v sušině min. 95 %)	265,97	320,79
22030001	Pivo ze sladu, v lahvích o obsahu max. 10 litrů (Kč/l)	12,98	14,70
22030010	Pivo ze sladu, v nádobách více než 10 litrů (Kč/l)	9,62	10,52
23064100	Pokrutiny a jiné pevné zbytky po extrakci řepkového oleje	4,31	4,66

Pozn.:*) Kódy KN podle Celního sazebníku 2012. Kód KN 0102 29 49 v roce 2011 pod KN 0102 90 49, kód KN 0102 29 91 pod KN 0102 90 71, KN 1001 99 00 pod KN 1001 90 99 a KN 1003 90 00 pod KN 1003 00 90.

Pramen: ČSÚ



Tab. 9 – Průměrné jednotkové dovozní ceny v lednu až červnu 2011 a 2012 u vybraných komodit (Kč/kg)

KN	Název zboží	Dovozní cena	
		I. - VI. 2011	I. - VI. 2012
01039110	Živá prasata o hmotnosti méně než 50 kg (ne čistokrevná)	50,97	62,31
01039219	Živá domácí prasata o hmotnosti alespoň 50 kg (ne čistokrevná)	33,20	36,13
02013000	Hovězí maso, čerstvé nebo chlazené, vykostěné	109,75	122,31
02031955	Vepřové maso, čerstvé nebo chlazené, vykostěné	57,36	64,15
02071310	Dělené maso drůbeže Gallus domesticus, vykostěné, čerstvé nebo chlazené	68,51	76,64
02071410	Dělené maso drůbeže Gallus domesticus, vykostěné, zmrazené	59,36	54,64
04051011	Přírodní máslo, min 80 % a max. 85 %	96,88	82,31
04061020	Čerstvé sýry, včetně syrovátkového sýra, a tvaroh, tuk max. 40 %	50,92	53,00
04069023	Eidam	77,38	73,51
04072100*	Čerstvá vejce slepic druhu Gallus domesticus (ne násadová)	23,99	39,69
07019090	Brambory staré, čerstvé nebo chlazené (ne rané, ne sadbové, ne k výrobě škrobu)	7,17	3,22
07031019	Cibule čerstvá nebo chlazená (ne sazečka)	9,06	5,21
07032000	Česnek čerstvý nebo chlazený	79,64	50,68
07061000	Mrkev, vodnice a tuřín, čerstvé nebo chlazené	8,69	8,44
07070005	Okurky salátové, čerstvé nebo chlazené	11,26	14,55
07096010	Sladká paprika, čerstvá nebo chlazená	33,51	34,12
08039010*	Banány čerstvé (ne plentejny)	17,63	18,83
08051020	Pomeranče sladké, čerstvé	12,20	12,23
08061010	Stolní hrozny, čerstvé	37,67	40,54
08081080	Jablka, čerstvá (ne k výrobě moštu)	15,64	13,78
08101000	Jahody	42,87	43,62
09012100	Káva, pražená (ne dekoferinovaná)	108,84	129,08
12051090	Semena řepky nebo řepky olejky s obsahem kyseliny erukové méně než 2 % (ne k setí)	12,51	12,13
15121990	Slunečnicový nebo světlicový olej, pro lidskou výživu (ne surový)	28,08	26,39
15141190	Olej řepky nebo řepky olejky s nízkým obsahem kys. erukové, surový (ne pro průmysl)	26,17	24,58
15171090	Margarín, kromě tekutého (ne s mléčnými tuky nad 10 % a max. 15 %)	24,89	26,34
16010099	Uzenky, salámy apod. (ne suché nebo roztíratelné a tepelně neupravené)	55,71	62,87
16023219	Přípravky a konzervy drůbeže Gallus domest., min. 57 % masa/drobů, tepelně upravené	76,80	74,11
17019910	Bílý cukr	13,82	18,79
19053119	Sladké sušenky polévané (jiné než pro okamžitou spotřebu o netto obsahu max. 85 g)	59,24	64,13
19059060	Pekařské zboží ostatní slazené	46,46	58,01
21011100	Výtažky, esence a koncentráty z kávy (s obsahem kávy v sušině min. 95 %)	239,98	229,93
22030009	Pivo ze sladu, v nádobách max. 10 litrů (ne v lahvích) (Kč/l)	8,87	9,15
23040000	Pokrutiny a jiné pevné zbytky po extrakci sójové oleje	7,75	8,06

Pozn.: Kódy KN podle Celního sazebníku 2012. Kód KN 0407 21 00 v roce 2011 pod KN 0407 00 30 (starý kód však nerozlišoval u nenásadových vajec druh drůbeže a to, zda jsou vejce čerstvá) a KN 0803 90 10 pod KN 0803 00 19.

Pramen: ČSÚ



Tabulky v příloze

- Tab. 1 Celkový a agrární zahraniční obchod ČR v lednu až červnu 2011 a 2012
- Tab. 2 Agrární zahraniční obchod ČR s EU 27 v lednu až červnu 2011 a 2012
- Tab. 3 Agrární zahraniční obchod ČR s třetími zeměmi v lednu až červnu 2011 a 2012
- Tab. 4 Nejvýznamnější dodavatelé agrárního zboží do ČR v lednu až červnu 2012
- Tab. 5 Nejvýznamnější odběratelé agrárního zboží z ČR v lednu až červnu 2012
- Tab. 6 Nejvýznamnější dodavatelé agrárního zboží do ČR v červnu 2012
- Tab. 7 Nejvýznamnější odběratelé agrárního zboží z ČR v červnu 2012
- Tab. 8 Komoditní struktura AZO ČR v lednu až červnu 2011 a 2012
- Tab. 9 Komoditní agregace mající největší podíl na záporné bilanci AZO ČR v lednu až červnu 2012
- Tab. 10 Komoditní struktura AZO ČR s EU 27 v lednu až červnu 2011 a 2012
- Tab. 11 Komoditní agregace mající největší podíl na záporné bilanci AZO ČR s EU 27 v lednu až červnu 2012
- Tab. 12 Komoditní struktura AZO ČR s třetími zeměmi v lednu až červnu 2011 a 2012
- Tab. 13 Komoditní agregace s nejvyššími hodnotami záporné bilance v rámci AZO ČR s třetími zeměmi v lednu až červnu 2012
- Tab. 14 Komoditní struktura AZO ČR v červnu 2011 a 2012
- Tab. 15 Komoditní agregace mající největší podíl na záporné bilanci AZO ČR v červnu 2012
- Tab. 16 Komoditní struktura AZO ČR s EU 27 v červnu 2011 a 2012
- Tab. 17 Komoditní agregace mající největší podíl na záporné bilanci AZO ČR s EU 27 v červnu 2012
- Tab. 18 Komoditní struktura AZO ČR s třetími zeměmi v červnu 2011 a 2012
- Tab. 19 Komoditní agregace s nejvyššími hodnotami záporné bilance v rámci AZO ČR s třetími zeměmi v červnu 2012
- Tab. 20 Teritoriální struktura dovozu v členění podle kapitol KN v lednu až červnu 2011 a 2012
- Tab. 21 Teritoriální struktura vývozu v členění podle kapitol KN v lednu až červnu 2011 a 2012
- Tab. 22 Teritoriální struktura bilance AZO ČR podle kapitol KN v lednu až červnu 2011 a 2012
- Tab. 23 Vývoz vybraných agrárních komodit z ČR v lednu až červnu 2011 a 2012 (mil. Kč)
- Tab. 24 Vývoz vybraných agrárních komodit z ČR v lednu až červnu 2011 a 2012 (tuny)
- Tab. 25 Dovoz vybraných agrárních komodit do ČR v lednu až červnu 2011 a 2012 (mil. Kč)
- Tab. 26 Dovoz vybraných agrárních komodit do ČR v lednu až červnu 2011 a 2012 (tuny)
- Tab. 27 Bilance ZO ČR u vybraných agrárních komodit v lednu až červnu 2011 a 2012 (mil. Kč)
- Tab. 28 Hlavní vývozní komodity a jejich podíl na celk. agrárním vývozu ČR v lednu až červnu 2012
- Tab. 29 Hlavní dovozní komodity a jejich podíl na celk. agrárním dovozu ČR v lednu až červnu 2012
- Tab. 30 Hlavní vývozní komodity a jejich podíl na celkovém agrárním vývozu ČR v červnu 2012
- Tab. 31 Hlavní dovozní komodity a jejich podíl na celkovém agrárním dovozu ČR v červnu 2012
- Tab. 32 Průměrné deklarované vývozní a dovozní ceny u vybraných komodit v lednu až červnu 2011 a 2012 (Kč/kg)



Grafy v příloze

- Graf 1 Bilance AZO ČR v členění podle kapitol KN v lednu až červnu 2011 a 2012 (mil. Kč)
- Graf 2 Vývoz vybraných agrárních komodit z ČR v lednu až červnu 2011 a 2012 (mil. Kč)
- Graf 3 Dovoz vybraných agrárních komodit do ČR v lednu až červnu 2011 a 2012 (mil. Kč)
- Graf 4 Bilance AZO ČR u vybraných komodit v lednu až červnu 2011 a 2012 (mil. Kč)

Grafy vývoje dovozu vybraných komodit v červenci 2011 až červnu 2012 podle jednotlivých měsíců

Grafy vývoje vývozu vybraných komodit v červenci 2011 až červnu 2012 podle jednotlivých měsíců

Grafy vývoje vývozních a dovozních cen vybraných komodit v červenci 2011 až červnu 2012 podle jednotlivých měsíců



Příloha I - Třídění nezpracovaných a zpracovaných výrobků *Regmi et al. (2005)*

Základní velkoobjemové komodity

0901 1	káva (nepražená)
0902	čaj
0903	maté
1001	pšenice
1002	žito
1003	ječmen
1004	oves
1005	kukuřice
1006	rýže
1007	čirok
1008	ostatní obiloviny
1201	sója
1202	arašídy
1204 - 1207	olejníky
1404 2	krátká bavlna
1801	kakaové boby
2401 1 - 2401 3	tabák

Zahradnictví, ovocnářství, zelinářství

0601 - 0602	živé dřeviny a jiné rostliny, cibule, kořeny apod.
0603 - 0604	řezané květiny a poupata, dekorativní listoví
0701 - 0709	zelenina
0714	kořeny, hlízy
0801 1	kokosové ořechy
0801 2	para ořechy
0801 3	kešu
0802 1 - 0802 5, 0802 9	ostatní skořápkové ovoce
0803 - 0810	ovoce
0811 9	zmrazené ovoce (též vařené, i slazené)
0813 1 - 0813 5	sušené ovoce
0904 1, 0904 2	pepř a paprika
0905	vanilka
0906 1, 0906 2	skořice
0907	hřebíček
0908 1	muškátové oříšky
0908 2	muškátový květ
0908 3	amomy a kardamomy
0909 1 - 0909 5	anýz, badyán, fenykl, koriandr, kmín kořený kmín, jalovcové bobulky
0910 1 - 0910 5	zázvor, šafrán, kurkuma, tymián, bobkový list, kari a ostatní koření
0910 91, 0910 99	směsi koření
1210 1, 1210 2	chmel
1212 3	pecky a jádra meruněk, broskví (a nektarinek) nebo švestek
1212 91	cukrová řepka
1212 92	cukrová třtina

Polotovary (částečně zpracované výrobky)

0101 - 0106	živá zvířata
0209	vepřový tuk
0301	živé ryby
0501 - 0503	vlasý, štětiny, chlupy, žíně
0504 - 0511	další výrobky živočišného původu jinde neuvedené
0713	luštěniny
0901 9	kávové slupky a kávové náhražky
1101 - 1103	mouka, krupice, krupička a pelety z obilovin
1108 1	škrob
1108 2	inulin
1109	pšeničný lepek
1203	kopra



1208	mouka a krupice z olejnin (ne hořčičné)
1209	semena, plody a výtrusy k výsevu
1211	rostliny a části rostlin ve voňavkářském, farmaceutickém průmyslu apod.
1213, 1214	sláma a plevy, pícíny
1301, 1302	šelak, přírodní gummy, pryskyřice atd.
1401 - 1404	rostlinné pletací materiály, rostlinné produkty jinde neuvedené
1501 - 1503, 1505, 1506	živočišné tuky
1507 - 1516	rostlinné tuky
1518	nepoživatelné tuky a oleje
1520	glycerol surový
1521	vosk
1522	degras
1701 1	surový cukr
1802 - 1805	výrobky z kakaa
2301	moučky, šrotů a pelety z masa, drobů, ryb apod.
2302 - 2303	odpady potravinářského průmyslu
2304 - 2306	pokrutiny z olejnin
2307	vinný kal
2308	odpady rostlinné
2309	přípravky k výživě zvířat

Zpracované výrobky

0201 - 0208	maso
0210	zpracované maso
0302	ryby čerstvé nebo chlazené
0303 až 0305	rybí maso
0306 a 0307	korýši a měkkýši živí, čerství, chlazení, zmrazení, sušení, solení apod.
0401 - 0406	mléko a mléčné výrobky
0407 - 0408	ptačí vejce (ve skořápkách i bez skořápek)
0409	přírodní med
0410	ostatní živočišné produkty jinde neuvedené
0710 - 0712	zpracovaná zelenina (zmrazená, prozatímně konzervovaná, sušená) zpracované ovoce (zmrazené, prozatímně konzervované), kůra citrusových plodů nebo melounů
0811 - 0812, 0814	káva pražená
0901 2, 0901 4	obilná zrna jinak zpracovaná, obilné klíčky, mouka, krupice apod. z brambor, z luštěnin (z KN 0713), ze ságy nebo z kořenů nebo hlíz KN 0714 nebo z výrobků KN 08
1104 - 1107	svatojánský chléb, chaluhy a jiné řasy
1212 1, 1212 2	tuky a oleje z ryb nebo mořských savců, margarín, směsi tuků a olejů
1504, 1517	výrobky z masa, drobů nebo krve
1601 - 1603	výrobky z ryb, koryšů, měkkýšů apod.
1604, 1605	cukry a cukrovinky
1701 9 - 1704	čokoláda a ostatní potravinové přípravky obsahující kakao
1806	sladový výtažek, potravinové přípravky z mouky, krupice, krupičky, škrobu
1901	těstoviny
1902	tapioka
1903	výrobky z obilí získané bobtnáním nebo pražením, obilná zrna (ne kukuřice), ve formě vloček nebo jinak zpracované, předvařené nebo jinak připravené, pekařské zboží, pečivo, sušenky apod.
1904 - 1905	zelenina zpracovaná
2001 - 2005	ovoce zpracované
2006 - 2009	různé potravinové přípravky
2101 - 2106	nápoje, lihové tekutiny
2201 - 2208	ocet
2209	tabákové výrobky
2402 - 2403	