



ÚSTAV ZEMĚDĚLSKÉ EKONOMIKY
A INFORMACÍ

Výsledky agrárního zahraničního obchodu ČR v lednu až březnu 2012

Zpracovaly:

Ing. Karina Pohlová

Ing. Karla Trdlicová CSc.

Zveřejnění dat ČSÚ: 7. 5. 2012

Předání výsledků agrárního zahraničního obchodu na MZe ČR: 31. 5. 2012

Metodické poznámky

Za agrární zboží jsou považovány položky celního sazebníku kapitol 01 až 24 Kombinované nomenklatury EU (dále jen KN) vycházející z Harmonizovaného systému popisu a číselného označování zboží.

Do této práce byla použita data z „Databáze zahraničního obchodu“ na internetových stránkách ČSÚ (<http://apl.czso.cz/pll/stazo/STAZO.STAZO>). Hodnoty dovozu a vývozu jsou v této databázi uváděny „včetně dopočtů“ pouze do úrovně 2-místných kódů, tj. kapitol KN. Od úrovně 4-místných kódů KN jsou poskytována data pouze „bez dopočtů“. „Dopočty“ se rozumí dovozy a vývozy (resp. terminologicky správně přijetí a odeslání) za subjekty, které nemají povinnost vykazovat svůj obchod v rámci tzv. Intrastatu¹. Jedná se o subjekty, které nejsou plátcí DPH nebo které nedosahují stanoveného ročního obrátu. Ten činí od 1. 1. 2009 jak na straně přijetí, tak odeslání 8 mil. Kč.²

Jednotkové ceny vybraných dovážených a vyvážených komoditních agregací jsou průměry celkových hodnot dovozu a vývozu odpovídající deklarované množstevní jednotce, tzn. že nejsou cenami v pravém slova smyslu. Reálné směnné relace vyjadřují změnu kupní síly vyváženého zboží vyjádřenou v množství zboží dováženého. Počítají se jako poměr bazického indexu cen vývozních k odpovídajícímu indexu cen dovozních.

Hodnoty dovozu i vývozu v peněžním vyjádření jsou statistickými hodnotami FCO hranice České republiky, tzn. FOB v případě vývozu (odeslání) a CIF v případě dovozu (přijetí).

Teritoriálně je český AZO sledován v členění na EU 27 a třetí země. Samostatně jsou pak uváděny vybrané země, které patří mezi nejvýznamnější dodavatele nebo odběratele v rámci intraobchodu a v rámci extraobchodu. Dovoz je přitom sledován podle země původu, nikoliv podle země odeslání³.

Zmiňujeme-li obchod ČR s EU 27, jedná se přirozeně o obchod se zbývajícími dvaceti šesti členskými státy EU 27. Obdobně obchod ČR s EU 12 představuje obchod s jedenácti zbývajícími státy EU 12.

Číselné hodnoty v tabulkách nebyly během výpočtů zaokrouhlovány, v některých případech proto nesouhlasí na desetinných místech součty a křížová kontrola. Názvy komodit a komoditních agregací jsou v tabulkách a textu z důvodu jejich délky zkracovány a směrodatné jsou jejich číselné kódy.

¹ *Intrastat je statistický systém pro sledování pohybu zboží mezi členskými zeměmi EU.*

² *Od vstupu ČR do EU do konce roku 2008 činil na straně přijetí 4 mil. Kč a na straně odeslání 2 mil. Kč.*

³ *Země původu je zemí, ve které bylo zboží vyrobeno nebo zpracováno. Země odeslání je zemí, ze které bylo zboží zasláno, zpravidla se jedná o zemi, ve které má sídlo dodavatel.*

Pro zhodnocení AZO podle stupně zpracování bylo použito nomenklaturní třídění *Regmi et al. (2005)*, které bylo upraveno tak, aby se vztahovalo na agrární zboží vymezené kapitolami 01 až 24 celního sazebníku. Použité třídění definuje dvě kategorie zemědělských výrobků vykazujících závislost na půdě a klimatických podmínkách a dvě kategorie zpracovaných výrobků, které vazbu na půdu nemají, mohou být vyráběny kdekoliv, mj. i z importovaných surovin, a k jejich výrobě jsou potřeba především technologické know-how, pracovní síly a kapitál. Mezi nezpracované komodity patří za prvé základní velkoobjemové komodity a za druhé produkty zahrádnictví, ovocnářství a zelinářství. Za zpracované výrobky jsou považovány jednak částečně zpracované výrobky, resp. polotovary a meziprodukty a dále zpracované výrobky označené pojmem „vysoce zpracované výrobky“.

1 Základní tendence v agrárním zahraničním obchodě ČR

Obrat českého AZO se v 1. čtvrtletí roku 2012 meziročně zvýšil o 10,5 mld. Kč, tj. o 16,1 % (viz tab. 1). Z toho nárůst vývozu dosáhl 6,3 mld. Kč, tj. 21,7 % a přírůstek dovozu činil 4,3 mld. Kč, tj. 11,7 %. Záporná bilance AZO ČR se ve sledovaném čtvrtletí v důsledku výše uvedeného vývoje meziročně snížila o 2,0 mld. Kč na 5,5 mld. Kč a stupeň krytí dovozu vývozem vzrostl o 7,0 p. b. na 86,5 %, tj. v obou případech na hodnoty, které patřily za posledních pět let k nejpříznivějším. Z grafu 1 je patrné, že se hodnota bilance a stupně krytí dovozu vývozem zlepšovaly souvisle v posledních třech sledovaných čtvrtletí.

Tab. 1 – Vývoj českého AZO v 1. čtvrtletí let 2007 až 2012 (v mil. Kč)

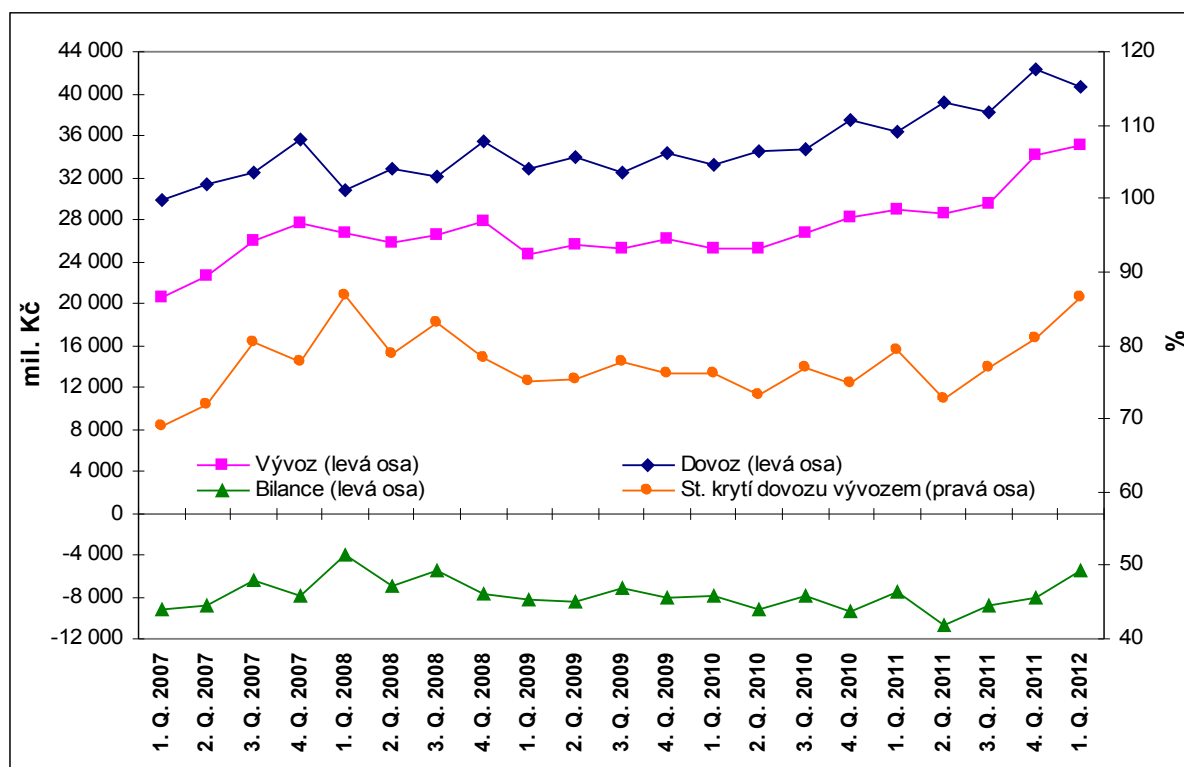
Ukazatel	I. - III. 2007	I. - III. 2008	I. - III. 2009	I. - III. 2010	I. - III. 2011	I. - III. 2012
Obrat	50 485,1	57 526,5	57 484,6	58 505,6	65 175,0	75 693,6
Vývoz	20 600,2	26 737,0	24 639,3	25 276,1	28 856,0	35 113,3
Dovoz	29 884,9	30 789,5	32 845,3	33 229,5	36 319,1	40 580,3
Bilance	-9 284,7	-4 052,5	-8 206,0	-7 953,4	-7 463,1	-5 467,1
Stupeň krytí dovozu vývozem (%)	68,9	86,8	75,0	76,1	79,5	86,5
Podíl obratu AZO na obratu celkového ZO (%)	4,3	4,6	5,7	5,2	4,8	5,1
Podíl agrárního vývozu na celkovém vývozu (%)	3,4	4,1	4,7	4,3	4,1	4,5
Podíl agrárního dovozu na celkovém dovozu (%)	5,3	5,0	6,7	6,2	5,6	5,9

Pramen: ČSÚ

Podíl agrárního zboží na celkovém zahraničním obchodu se v 1. čtvrtletí roku 2012 vzhledem ke stejnému období roku 2011 zvýšil jak na straně vývozu, tak dovozu (o 0,4 p. b., resp. o 0,3 p. b.), maxima z ledna až března 2009 však nedosáhl. V rámci celkového zahraničního obchodu, stejně jako v případě agrárního obchodu, byla ve sledovaném čtvrtletí rovněž zaznamenána vyšší dynamika meziročního růstu exportu (11,4 %) nežli importu (6,0 %).

Vývoj agrárního a celkového zahraničního obchodu ČR v 1. čtvrtletí let 2011 a 2012 podle jednotlivých měsíců uvádí tab. 1 v příloze.

Graf 1 – Vývoj českého AZO v letech 2007 až 2012 podle čtvrtletí



Pramen: ČSÚ

2 Teritoriální skladba AZO

2.1 Teritoriální skladba vývozu

Výčet hlavních odběratelů agrárních výrobků z ČR jak za intraobchod, tak extraobchod je spolu s hodnotami agrárního vývozu ČR do těchto zemí a jejich podílovým zastoupením uveden v příloho­vé tab. 5.

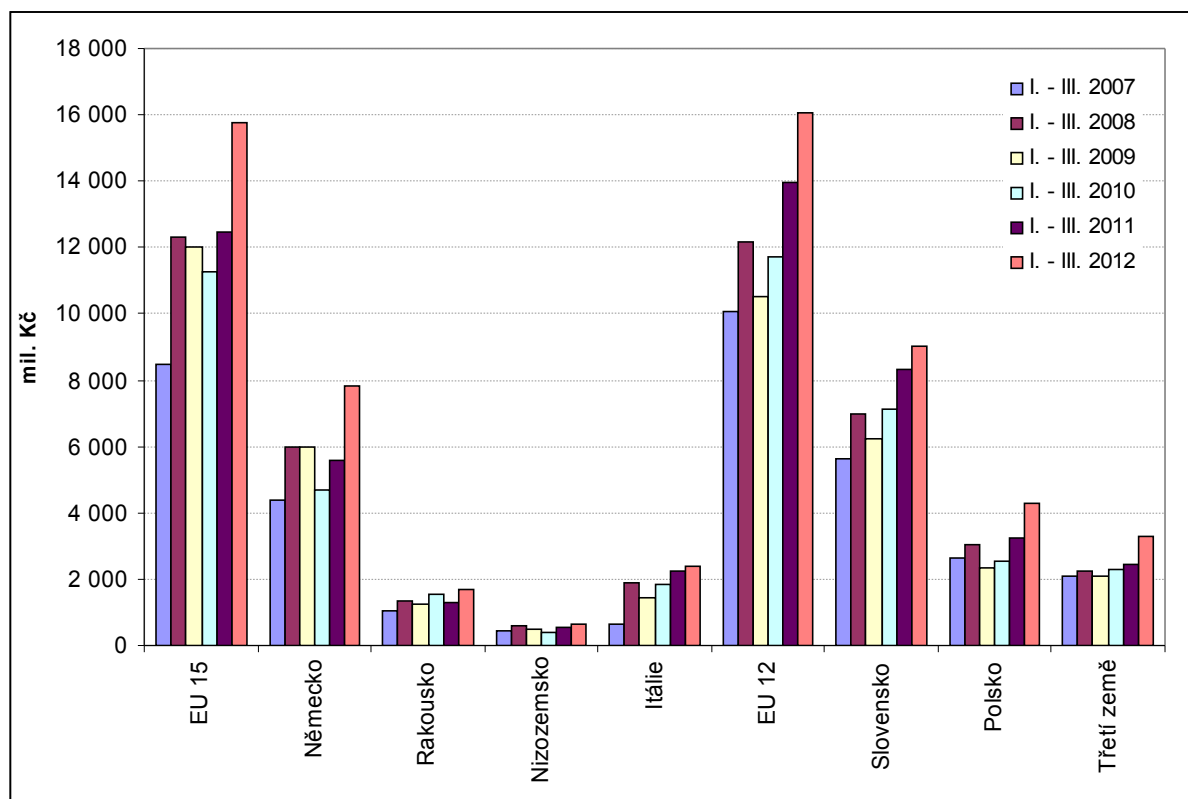
Podíl EU 27 na celkovém českém agrárním vývozu se v 1. čtvrtletí roku 2012 meziročně mírně snížil na 90,6 %. Vývoj participace EU 15 a EU 12 nevykazuje v rámci celkového českého agrárního vývozu jednoznačnou tendenci, nicméně v 1. čtvrtletích posledních třech let si drží mírně vyšší zastoupení skupina zemí EU 12 (v lednu až březnu 2012 dosáhl její podíl po meziročním poklesu 45,8 %, zatímco zastoupení EU 15 činilo 44,8 %).

Hlavními dodavateli agrárních výrobků byli v 1. čtvrtletí roku 2012 pro ČR tradičně Slovensko, Německo, Polsko, Itálie, Rakousko a Maďarsko. Zvláště patrný meziroční nárůst hodnoty vývozu byl ve sledovaném čtvrtletí zaznamenán v případě Německa (o 2,2 mld. Kč, tj. o 40 % na 7,8 mld. Kč) a Polska (o 1,1 mld. Kč, tj. o jednu třetinu na 4,3 mld. Kč). V procentickém vyjádření pak výrazně vrostl také vývoz do Rakouska (o necelou jednu třetinu na 1,7 mld. Kč), a to především v důsledku vyššího vývozu „řepkového oleje“ do této

země. Podíl Slovenska na celkovém českém agrárním vývozu vzhledem k meziročně nižší dynamice růstu exportu do této země (o 8 % na 9,0 mld. Kč) mírně poklesl (na 25,7 %).

Z třetích zemí je pro ČR dlouhodobě hlavním odběratelem agrárních výrobků Rusko. Hodnota exportu do této země se ve sledovaném období zvýšila o téměř 30 % na 532,9 mil. Kč, čímž se přibližuje maximu z 1. čtvrtletí roku 2008. K poklesu hodnoty vývozu došlo v 1. čtvrtletí roku 2012 v rámci nejvýznamnějších odběratelů pouze u Japonska (o cca jednu desetinu), přičemž hlavním důvodem byla nižší hodnota vyvezeného „*chmele*“, který je hlavní exportní komoditou do této země, a u Chorvatska (o 7 %), do něhož se výjimečně neuskutečnil žádný vývoz „*zahuštěného mléka a smetany*“⁴. Nejvýraznější snížení hodnoty vývozu v peněžním vyjádření v rámci všech zemí vykazaly méně významní obchodní partneři - Srbsko (o 54 %) a Bělorusko (o 46 %). V případě Srbska k tomu přispěla nižší hodnota vývozu „*zahuštěného mléka a smetany*“ a nulový vývoz „*másla*“ a v případě Běloruska měl hlavní podíl na tomto vývoji nižší export „*živých prasat*“. Výrazný přírůstek vývozu v rámci extraobchodu jak v peněžním, tak procentickém vyjádření byl zaznamenán u Kuby (v důsledku výjimečného exportu „*pšenice*“) a Číny (vlivem mimořádného vývozu „*zahuštěného mléka o obsahu tuku max. 1,5 %*“ a „*syrovátky*“, který započal již ve 4. čtvrtletí roku 2011).

Graf 2 – Agrární vývoz ČR do vybraných teritorií v 1. čtvrtletí let 2007 až 2012



Pramen: ČSÚ

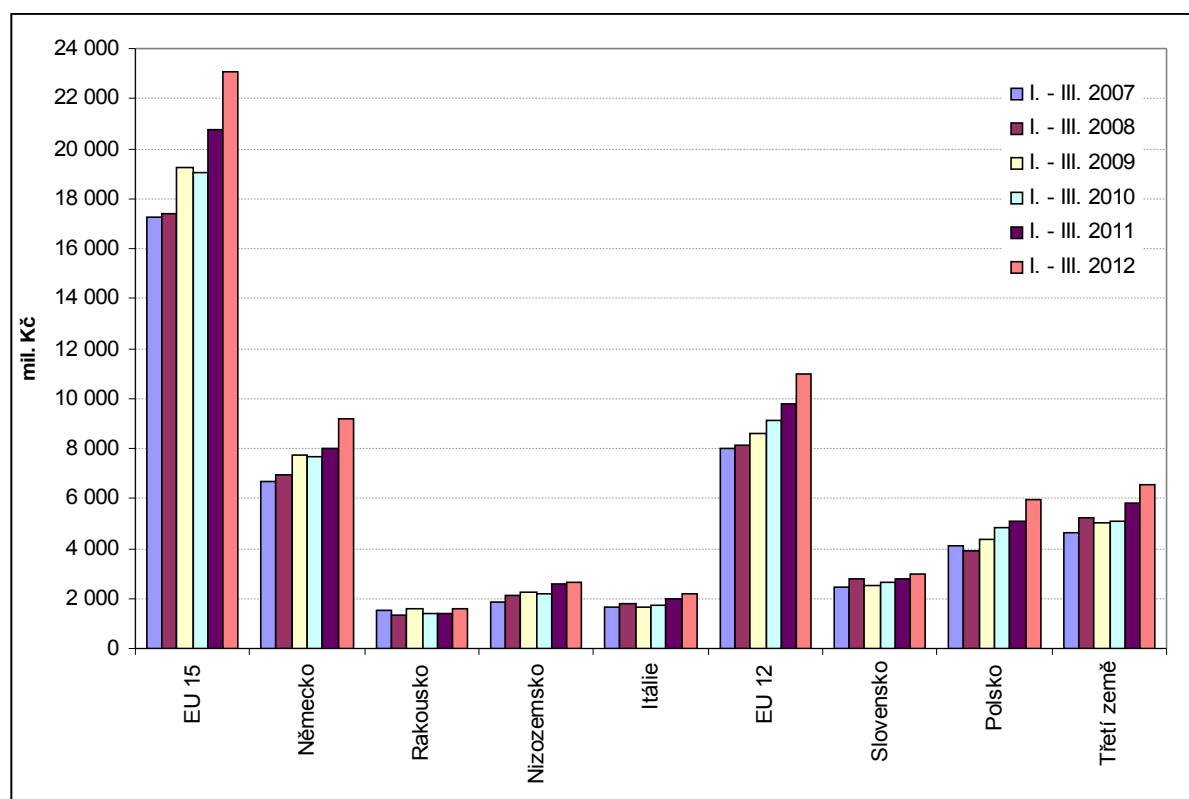
⁴ Není-li to chyba v databázi.

2.2 Teritoriální skladba dovozu

Výčet hlavních dodavatelů agrárních výrobků do ČR jak za intraobchod, tak extraobchod je spolu s hodnotami agrárního dovozu ČR z těchto zemí a jejich podílovým zastoupením uveden v tab. 4 v příloze.

V 1. čtvrtletí roku 2012, stejně jako ve stejném období roku 2011, činil podíl EU 27⁵ na celkovém českém agrárním importu 84 %, a to i přesto, že došlo k nárůstu hodnoty dovozu z tohoto teritoria o 3,5 mld. Kč. Zastoupení zemí EU 15, jež jsou z hlediska objemu realizovaného obchodu našimi významnějšími partnery, ani podíl zemí EU 12 nevykazují z dlouhodobějšího pohledu výraznější změny. V lednu až březnu roku 2012 činila jejich participace 56,8 %, resp. 27,1 %.

Graf 3 – Agrární dovoz ČR z vybraných teritorií 1. čtvrtletí let 2007 až 2012



Pramen: ČSÚ

Hlavními dodavateli agrárních výrobků do ČR jsou tradičně Německo, Polsko, Slovensko a Nizozemsko. Ve sledovaném období se jejich podílové zastoupení výrazněji nezměnilo s výjimkou Nizozemska, v jehož případě (v důsledku nižší dynamiky růstu hodnoty agrárního vývozu do ČR v porovnání s ostatními zeměmi) poklesl podíl na českém agrárním dovozu o 0,6 p. b. na 6,5 %. Nejvýraznější meziroční zvýšení zaznamenaly v 1. čtvrtletí roku 2012 dovozy z Německa (o 1,2 mld. Kč na 9,2 mld. Kč) a Polska (o 826,9 mil. Kč na 5,9 mld. Kč).

⁵ Dovoz je práci sledován podle země původu

Hodnota dovozu z Brazílie, která je naším nejvýznamnějším dodavatelem v rámci třetích zemí, se zvýšila o 120,3 mil. Kč, tj. o 15 %, a to zejména v důsledku intenzivnějšího českého importu „masa a drobů drůbeže“ z této země. Výrazně vyšší nárůst v procentickém vyjádření však vykazala řada dalších významných dodavatelů, mj. Ekvádor (o 41 %), Thajsko (o 39 %), Švýcarsko (o 28 %) nebo Turecko (o 23 %).

Naproti tomu k meziročnímu poklesu hodnoty dovozu došlo ve sledovaném čtvrtletí v rámci mimounijních zemí uvedených v přílohové tab. 4 pouze u Maroka (o 15 %). Kromě nich byla zaznamenána nižší hodnota dovozu z Irska (o jednu čtvrtinu) a Řecka (o cca jednu desetinu).

2.3 Teritoriální skladba bilance

Přehled zemí, se kterými dosáhla ČR v 1. čtvrtletí roku 2012 v AZO největšího bilančního schodku/přebytku je uveden v tab. 2.

Tab. 2 – Hlavní netto-dodavatelé a netto-odběratelé agrárních výrobků do/z ČR v 1. čtvrtletí roku 2012 (v mil. Kč)

Země	I. - III. 2011	I. - III. 2012	Rozdíl
Netto-dodavatelé			
Španělsko	-1 860,0	-2 140,9	-281,0
Nizozemsko	-2 034,3	-2 014,6	19,7
Polsko	-1 899,4	-1 657,0	242,4
Německo	-2 451,9	-1 405,6	1 046,2
Brazílie	-824,8	-944,1	-119,3
Francie	-787,8	-794,7	-6,9
Belgie	-720,3	-679,2	41,2
Čína	-516,6	-445,6	71,1
Turecko	-337,9	-443,4	-105,5
Řecko	-391,3	-351,8	39,5
Spojené státy	-260,8	-315,6	-54,8
Netto-odběratelé			
Slovensko	5 549,8	6 041,9	492,0
Rusko	382,1	504,0	121,9
Rumunsko	397,6	441,5	43,8
Itálie	273,1	210,9	-62,2
Kuba	31,8	167,1	135,3
Japonsko	184,6	165,8	-18,8
Spojené království	321,3	161,0	-160,3
Slovinsko	158,1	153,9	-4,2
Ukrajina	80,8	146,2	65,4
Rakousko	-100,8	133,7	234,5

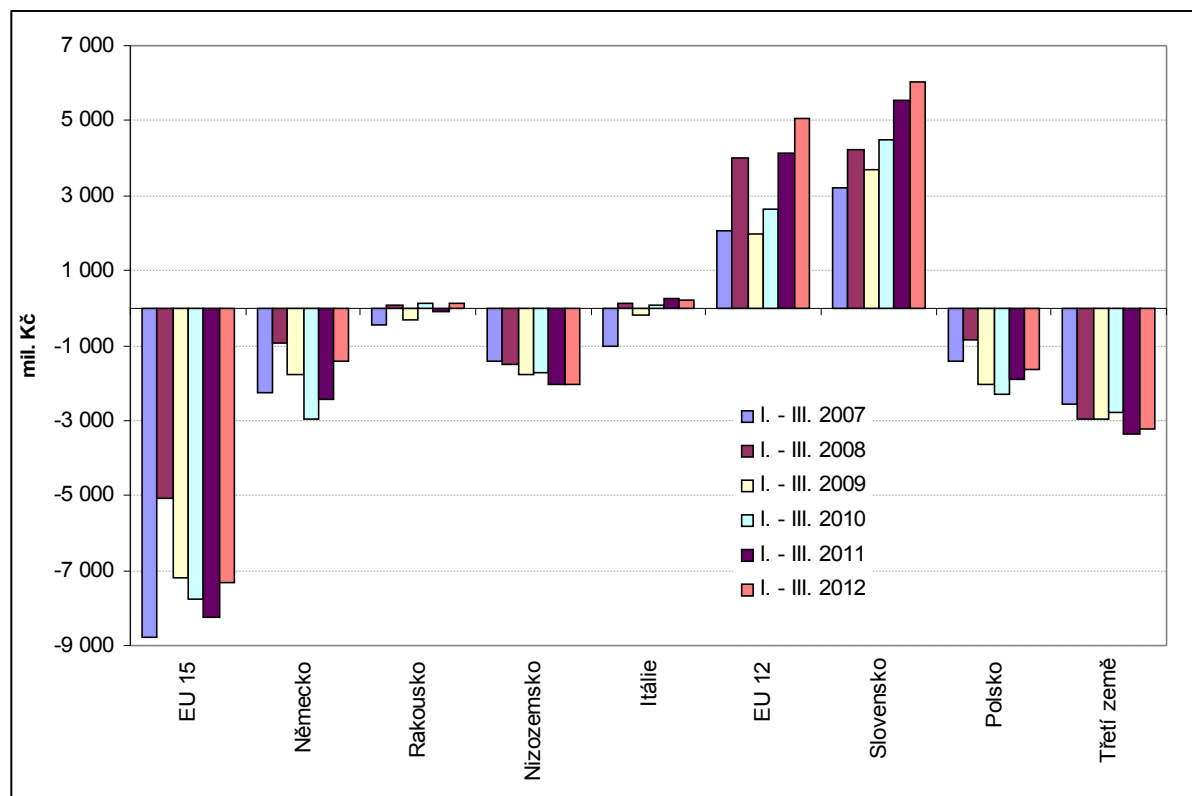
Pramen: ČSÚ

Nejdůležitějším netto-odběratelem agrárního zboží je pro ČR Slovensko. Netto-vývoz do této země se zvýšil o 492,0 mil. Kč, ačkoliv v procentickém vyjádření vykazaly některé destinace dynamičtější nárůst. V důsledku mimořádného dovozu „pšenice“ z ČR se mezi hlavními netto-odběrateli objevila Kuba. Naopak tradiční Chorvatsko se především vlivem vývozu „cukru“ do ČR a nulového dovozu „zahuštěného mléka a smetany“ z ČR ve

sledovaném čtvrtletí mezi nimi neumístilo. Značné výkyvy v poslední době vykazuje bilance agrárního obchodu s Rakouskem. Její hodnota se pohybuje jak v záporných, tak kladných číslech (viz graf 4). K bilančním aktivu v lednu až březnu 2012 přispěla mj. meziročně vyšší hodnota vývozu „řepkového nebo hořčičného oleje“, dále „kukuřice“ a „pšenice“ a nižší hodnota dovozu „řepky“.

V pořadí hlavních netto-dodavatelů agrárních výrobků do ČR došlo v 1. čtvrtletí roku 2012 v meziročním porovnání k několika změnám. Na 1. pozici se umístilo Španělsko (které vykazuje ze čtyř nejvýznamnějších netto-dodavatelů v agrárním netto-vývozu do ČR nejvýraznější mezičtvrtletní výkyvy), zatímco Německo, náš dlouhodobě nejvýznamnější netto-dodavatel, se posunulo v důsledku poklesu netto-vývozu agrárních výrobků do ČR o 1 mld. Kč na 4. místo. Významné meziroční snížení záporné bilance vykázala ČR ve sledovaném čtvrtletí také vůči Polsku. Dovoz agrárních výrobků z Německa a Polska je charakteristický tím, že nejvyšších hodnot dosahuje ve 4. čtvrtletích, zatímco nejnižších hodnot poté v 1. čtvrtletích roku. V případě Nizozemska vykazuje ČR nejvyšších hodnot dovozu ve 2. a nejnižších v 1. nebo 4. čtvrtletích roku. U dovozu ze Španělska je patrný výrazný sezónní výkyv, resp. nižší hodnoty vzhledem k ročním průměrům ve 3. čtvrtletích.

Graf 4 – Bilance AZO ČR za vybraná teritoria v 1. čtvrtletí let 2007 až 2012



Pramen: ČSÚ

2.4 Agrární obchod ČR se státy EU 27

Hodnota českého agrární vývozu do ostatních členských zemí EU 27 se v 1. čtvrtletí roku 2012 meziročně zvýšila o 5,4 mld. Kč, tj. o 20,5 %, zatímco hodnota agrárního dovozu ČR ze zemí EU 27 vzrostla o 3,5 mld. Kč, tj. o 11,6 % (viz tab. 3). V důsledku tohoto vývoje se snížil schodek bilance českého agrárního obchodu s EU 27 v lednu až březnu 2012 v meziročním porovnání o 1,9 mld. Kč na 2,2 mld. Kč a stupeň krytí dovozu vývozem se zvýšil o 6,8 p. b. na 93,4 %. Toto zlepšení však z velké části zapříčinil meziroční nárůst vývozu „semen řepky“, „řepkového oleje“, „pšenice“, „kukuřice“, „cigaret“ a „ostatních tabákových výrobků“ (KN 2403), „nezahuštěného mléka“ a „živého skotu“, tzn. výrobků s nízkou přidanou hodnotou.

Vývoj agrárního obchodu ČR s EU 27 v jednotlivých čtvrtletích od roku 2007 uvádí graf 5. Vývoj českého agrárního obchodu s EU 27 v 1. čtvrtletích let 2011 a 2012 podle jednotlivých měsíců je uveden v přílohové tab. 2.

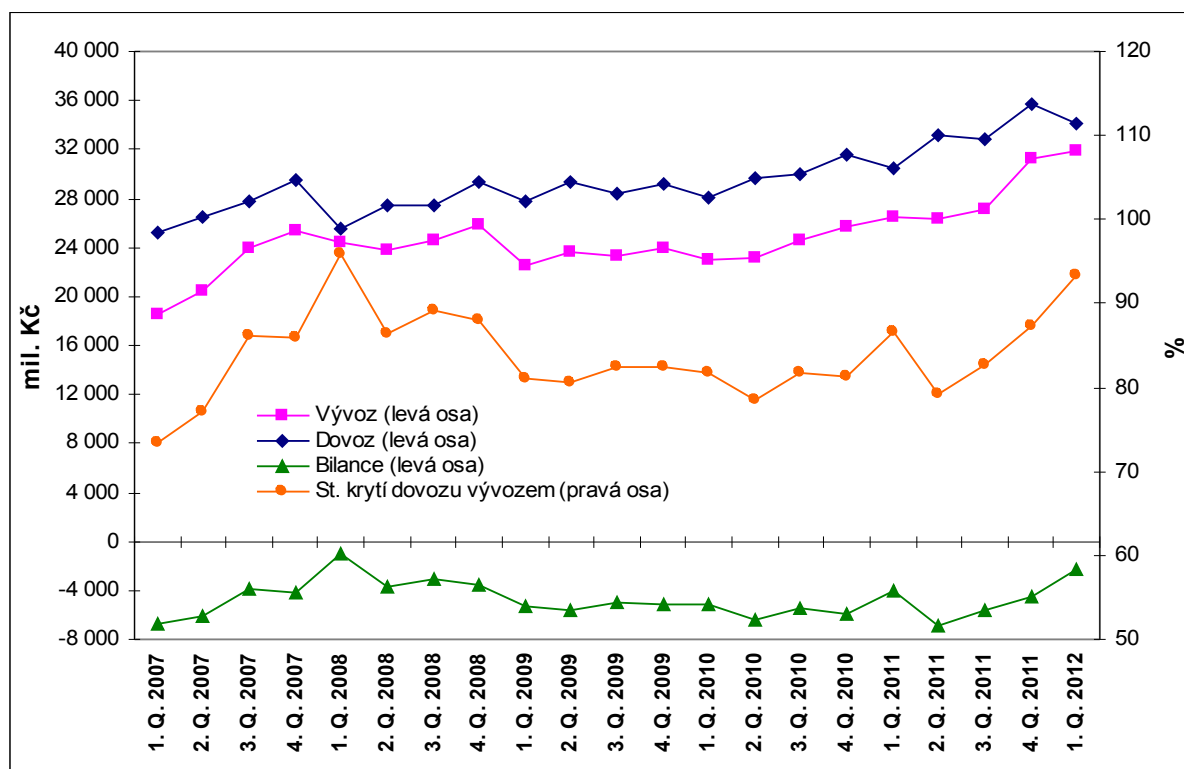
Tab. 3 – Vývoj českého agrárního obchodu s ostatními členy EU 27 v 1. čtvrtletí let 2007 až 2012 (v mil. Kč)

Ukazatel	I. - III. 2007	I. - III. 2008	I. - III. 2009	I. - III. 2010	I. - III. 2011	I. - III. 2012
Obrat	43 773,4	50 067,8	50 381,8	51 144,5	56 925,4	65 870,0
Vývoz	18 530,2	24 499,1	22 565,5	22 993,1	26 411,4	31 819,3
Dovoz	25 243,2	25 568,7	27 816,3	28 151,4	30 514,0	34 050,7
Bilance	-6 713,0	-1 069,5	-5 250,8	-5 158,3	-4 102,6	-2 231,4
Stupeň krytí dovozu vývozem (%)	73,4	95,8	81,1	81,7	86,6	93,4
Podíl obratu AZO na obratu celkového ZO (%)	4,7	5,1	6,6	6,1	5,7	6,1
Podíl agrárního vývozu na celkovém vývozu (%)	3,6	4,4	5,0	4,6	4,5	5,0
Podíl agrárního dovozu na celkovém dovozu (%)	6,2	6,1	8,9	8,1	7,4	7,7

Pramen: ČSÚ

Podíl zemědělsko-potravinářského zboží na celkovém obratu českého obchodu s ostatními zeměmi EU 27 je výrazně vyšší nežli u třetích zemí. V 1. čtvrtletí roku 2012 se meziročně zvýšil na straně vývozu o 0,5 p. b. na 5,0 % (čímž se dostal na úroveň maxima z 1. čtvrtletí roku 2009) a na straně dovozu vzrostl o 0,3 p. b. na 7,7 %.

Graf 5 – Vývoj českého AZO s EU 27 v letech 2007 až 2012 podle čtvrtletí



Pramen: ČSÚ

Nejvýznamnější položky českého agrárního obchodu se státy EU 27 v lednu až březnu 2012 a jejich podíl na celkovém agrárním obchodu ČR s těmito státy:

Vývoz

KN	Název komodity	mil. Kč	%
1001	Pšenice	2 590,2	9,0
2402	Cigarety a doutníky	2 074,3	7,2
	<i>z toho KN 2402 20 Cigarety</i>	2 041,4	7,1
0401	Mléko a smetana nezahuštěné, neslazené	1 732,6	6,0
	<i>z toho KN 0401 20 99 Mléko a smetana, tuk nad 3 % a max. 6 %</i>	1 064,4	3,7
1514	Olej řepkový a hořčičný	1 715,2	5,9
	<i>z toho KN 1514 11 + 19 Olej řepkový</i>	1 669,4	5,8
1205	Semena řepky olejky, i drcená	1 175,9	4,1
2106	Přípravky potravinové jiné	1 129,1	3,9
1806	Čokoláda a ostatní potravinářské přípravky s kakaem	958,9	3,3
2309	Přípravky používané k výživě zvířat	940,7	3,3
1005	Kukuřice	817,9	2,8
1905	Zboží pekařské, pečivo, oplatky, sušenky apod.	750,0	2,6
1701	Cukr	718,0	2,5
0406	Sýry a tvaroh	695,5	2,4
	<i>z toho KN 0406 90 99 Sýry ostatní, tuk nad 40 %</i>	292,3	1,0
1704	Cukrovinky bez kakaá (vč. bílé čokolády)	661,1	2,3
2203	Pivo ze sládu	602,2	2,1
0102	Dobytěk hovězí živý	547,9	1,9
1003	Ječmen	530,2	1,8
0203	Maso vepřové čerstvé, chlazené nebo zmrazené	523,6	1,8
0403	Kysané mléčné výrobky	481,9	1,7
1601	Uzenky, salámy apod.	430,3	1,5
1107	Slad, i pražený	427,4	1,5

Dovoz

KN	Název komodity	mil. Kč	%
0203	Maso vepřové čerstvé, chlazené nebo zmrazené	2 859,0	9,4
1905	Zboží pekařské, pečivo, oplatky, sušenky apod.	1 560,5	5,1
0406	Sýry a tvaroh	1 470,1	4,8
	<i>z toho KN 0406 90 23 Eidam</i>	366,9	1,2
1806	Čokoláda a ostatní potravinářské přípravky s kakaem	1 273,5	4,2
2106	Přípravky potravinové jiné	993,3	3,3
2309	Přípravky používané k výživě zvířat	932,5	3,1
0207	Maso a droby drůbeže čerstvé, chlazené nebo zmrazené	799,8	2,6
2101	Výtažky a esence koncentráty kávy, čaje apod.	672,9	2,2
0805	Plody citrusové čerstvé nebo sušené	669,4	2,2
	<i>z toho KN 0805 10 20 Pomeranče čerstvé sladké</i>	251,5	0,8
	<i>KN 0805 20 10 Klementinky čerstvé nebo sušené</i>	125,0	0,4
2304	Pokrutiny a odpad po extrahování sojového oleje	612,1	2,0
2204	Vino z čerstvých hroznů, mošt vinný jiný než KN 2009	596,1	2,0
0901	Káva, i pražená, také dekofeinovaná	545,5	1,8
2402	Cigarety a doutníky	532,0	1,7
2202	Voda vč. minerální a sodovky slazené (ne šťávy)	522,6	1,7
0405	Máslo, mléčné pomazánky a jiné tuky z mléka	456,7	1,5
	<i>z toho KN 0405 10 Máslo</i>	425,2	1,4
0709	Zelenina ostatní čerstvá nebo chlazená	443,8	1,5
	<i>z toho KN 0709 60 10 Sladká paprika</i>	233,2	0,8
1005	Kukuřice	423,1	1,4
1209	Semena, plody a výtrusy k výsevu	415,1	1,4
	<i>z toho 1209 10 Semena cukrové řepy</i>	318,6	1,0
0602	Rostliny živé ostatní, řízky, rouby, podhoubí	412,6	1,4
1901	Přípravky z mouky, krupice, škrobu, sladový výtažek	406,1	1,3
0201+0202	Maso hovězí čerstvé, chlazené nebo zmrazené	459,4	1,3
1514	Olej řepkový nebo hořčičný	401,6	1,3
	<i>z toho KN 1514 11 + 19 Olej řepkový</i>	388,0	1,3
2103	Omáčky, ochucovadla, hořčice	392,7	1,3
0702	Rajčata čerstvá nebo chlazená	383,6	1,3
0407	Vejce ve skořápkách	358,4	1,2
2208	Ethylalkohol nedenat. méně než 80%, destiláty, likéry (lihoviny)	356,6	1,2
1517	Margarin, směsi pokrmových tuků a olejů	351,1	1,2

2.5 AZO ČR se třetími zeměmi

Obrat českého AZO s třetími zeměmi se v 1. čtvrtletí roku 2012 meziročně zvýšil především vlivem vyšší dynamiky růstu hodnoty na straně vývozu (viz tab. 4). Český agrární export do třetích zemí meziročně vzrostl o 849,4 mil. Kč, tj. o více než jednu třetinu. Na straně dovozu došlo ve stejné době k nárůstu hodnoty o 724,6 mil. Kč, tj. o 12,5 %. Z grafu 6 je dobře patrné sezónní kolísání českého agrárního dovozu a pravidelný pokles v 1. čtvrtletích vzhledem k maximálním hodnotám v posledních čtvrtletích roku. Záporná bilance AZO ČR s třetími zeměmi se ve sledovaném čtvrtletí meziročně mírně snížila na 3,2 mld. Kč při současném výraznějším nárůstu stupně krytí dovozu vývozem o 8,3 p. b. na 50,4 %. K tomuto zlepšení přispěla zejména vyšší hodnota vývozu „cukru“ a „pšenice“, dále „zahuštěného mléka“, „piva“, „přípravků k výživě zvířat“ a „sýrů“.

AZO ČR s třetími zeměmi v 1. čtvrtletích let 2011 a 2012 je uveden v tab. 3 v příloze.

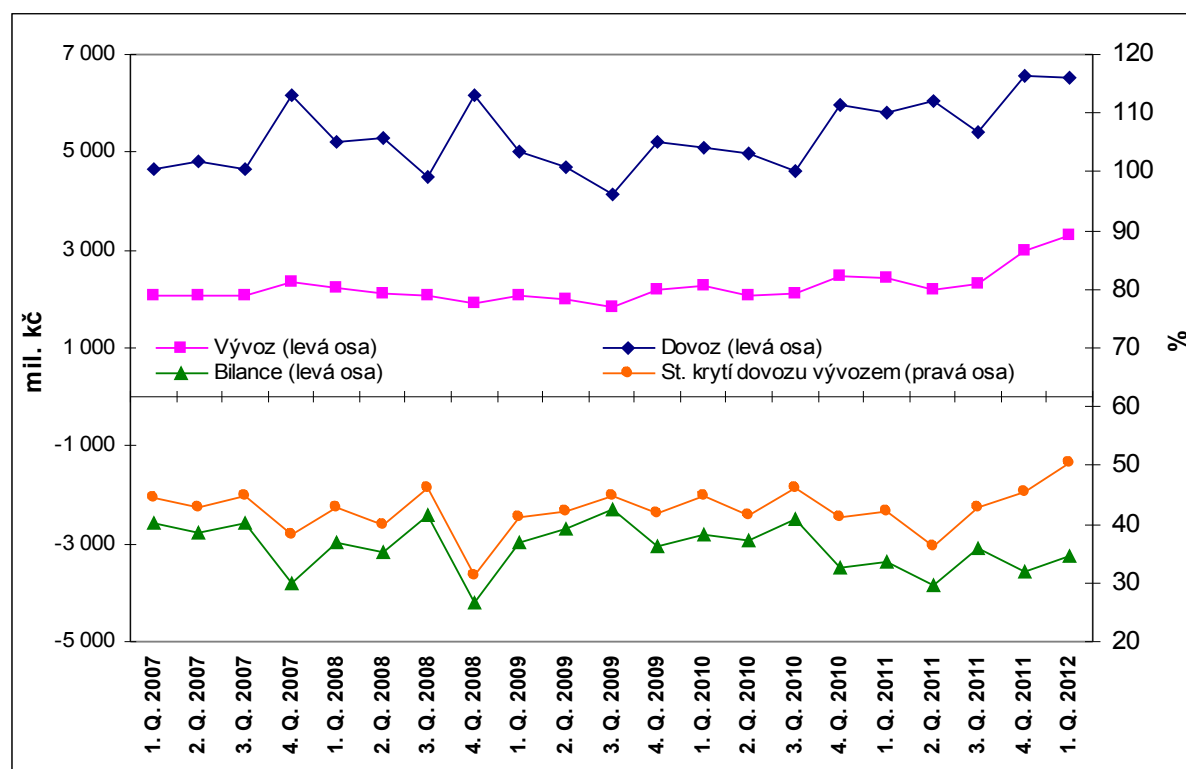
Tab. 4 – Vývoj českého AZO s třetími zeměmi v 1. čtvrtletí let 2007 až 2012 (v mil. Kč)

Ukazatel	I. - III. 2007	I. - III. 2008	I. - III. 2009	I. - III. 2010	I. - III. 2011	I. - III. 2012
Obrat	6 711,7	7 458,6	7 102,8	7 361,1	8 249,7	9 823,6
Vývoz	2 070,0	2 237,9	2 073,8	2 283,0	2 444,6	3 294,0
Dovoz	4 641,7	5 220,8	5 029,0	5 078,1	5 805,1	6 529,7
Bilance	-2 571,7	-2 982,9	-2 955,2	-2 795,0	-3 360,6	-3 235,7
Stupeň krytí dovozu vývozem (%)	44,6	42,9	41,2	45,0	42,1	50,4
Podíl obratu AZO na obratu celkového ZO (%)	2,8	2,6	2,8	2,7	2,4	2,6
Podíl agrárního vývozu na celkovém vývozu (%)	2,5	2,5	2,7	2,6	2,2	2,3
Podíl agrárního dovozu na celkovém dovozu (%)	2,9	2,7	2,9	2,7	2,4	2,7

Pramen: ČSÚ

Obecně nízký podíl agrárního zboží na obratu celkového zahraničního obchodu ČR s třetími zeměmi se zvýšil o 0,2 p. b. na 2,6 %, přičemž větší měrou se zvýšil na straně dovozu nežli vývozu.

Graf 6 – Vývoj českého AZO s třetími zeměmi v letech 2007 až 2012 podle čtvrtletí



Pramen: ČSÚ

Nejvýznamnější položky AZO ČR s třetími zeměmi v lednu až březnu 2012 a jejich podíl na celkovém AZO s těmito zeměmi:

Vývoz

KN	Název komodity	mil. Kč	%
0402	Mléko a smetana zahuštěné nebo slazené	303,3	9,2
1701	Cukr	282,3	8,6
2203	Pivo ze sladu	255,1	7,7
1210	Chmel	213,8	6,5
0404	Syrovátka, i slazená	169,8	5,2
1107	Slad, i pražený	165,9	5,0
2309	Přípravky používané k výživě zvířat	165,5	5,0
0406	Sýry a tvaroh	154,6	4,7
2106	Přípravky potravinové jiné	132,8	4,0
0102	Dobytěk hovězí živý	130,8	4,0
1001	Pšenice	129,7	3,9
1704	Cukrovinky bez kakaa (vč. bílé čokolády)	117,3	3,6
1302	Šťávy a výtázky rostlin, pektiny apod.	112,3	3,4
0407	Večce ve skořápkách čerstvá, konzervovaná, vařená	81,4	2,5
1207	Semena a plody olejnaté ostatní, i drcené	79,4	2,4
	<i>z toho KN 1207 91 90 Mák</i>	79,0	2,4
1905	Zboží pekařské, pečivo, oplatky, sušenky apod.	74,6	2,3
1806	Čokoláda a ostatní potravinářské přípravky s kakaem	47,2	1,4
2104	Polévky, bujóny, homogenizované směsi potravn. přípravků	42,6	1,3
1904	Výrobky z obilí získané bobtnáním, pražením apod., vločky a jinak zpracovaná zrna	36,0	1,1
2402	Cigarety a doutníky	35,4	1,1
2208	Ethylalkohol nedenatur. méně než 80%, destiláty, likéry (lihoviny)	35,0	1,1

Dovoz

KN	Název komodity	mil. Kč	%
0803	Banány vč. plentejnů čerstvé nebo sušené	483,9	7,7
2106	Přípravky potravinové jiné	383,4	6,1
0901	Káva, i pražená, také dekofeinovaná	353,7	5,7
0207	Maso a droby drůbeže čerstvé, chlazené nebo zmrazené	339,5	5,4
1604	Přípravky a konzervy z ryb, kaviár a jeho náhražky	296,1	4,7
2401	Tabák nezpracovaný, odpad tabákový	295,8	4,7
2204	Víno z čerstvých hroznů, mošt vinný jiný než KN 2009	231,6	3,7
0304	Filé aj maso rybí čerstvé, chlazené nebo zmrazené	229,8	3,7
0806	Hrozny vinné čerstvé nebo sušené	200,2	3,2
2008	Konzervované ovoce a ořechy, též slazené nebo s alkoholem	170,9	2,7
2304	Pokrutiny a odpad po extrahování sojového oleje	168,3	2,7
0702	Rajčata čerstvá nebo chlazená	151,8	2,4
0805	Plody citrusové čerstvé nebo sušené	139,4	2,2
	<i>z toho KN 0805 40 00 Grapefruity, včetně pomel</i>	56,7	0,9
	<i>KN 0805 50 10 Citrony</i>	54,9	0,9
2309	Přípravky používané k výživě zvířat	139,3	2,2
0802	Ovoce skořápkové ostatní čerstvé nebo sušené, i loupané	137,2	2,2
	<i>z toho KN 0802 12 90 Mandle bez skořápky</i>	63,6	1,0
	<i>KN 0802 22 00 Lískové oříšky bez skořápky</i>	51,5	0,8
0709	Zelenina ostatní čerstvá nebo chlazená	136,3	2,2
	<i>z toho KN 0709 60 10 Sladká paprika</i>	117,5	1,9
0302	Ryby čerstvé nebo chlazené (ne filé aj. rybí maso)	117,1	1,9
1302	Šťávy a výtázky rostlin, pektiny apod.	113,7	1,8
2208	Ethylalkohol nedenatur. méně než 80%, destiláty, likéry (lihoviny)	94,8	1,5
2101	Výtázky a esence koncentráty kávy, čaje apod.	85,1	1,4
1006	Rýže	84,7	1,4
2202	Voda vč. minerální a sodovky slazené (ne šťávy)	81,5	1,3

0210	Maso a droby solené, sušené nebo uzené, moučky, prášky	78,5	1,3
0804	Datle, fíky, ananas, avokádo apod. čerstvé nebo sušené	76,4	1,2
	<i>z toho KN 0804 30 00 Ananas</i>	56,8	0,9

3 Komoditní skladba AZO

Komoditní struktura českého AZO v členění podle kapitol KN v lednu až březnu 2012 je obsahem tab. 6 v příloze. Přílohové tabulky 8 a 10 pak uvádějí komoditní skladbu AZO ČR zvlášť s ostatními členskými zeměmi EU 27 a zvlášť s třetími zeměmi.

Tab. 15 až 19 v příloze jsou přehledem vývozu a dovozu vybraných komoditních agregací na úrovni 4-místného kódu KN v rámci AZO celkem i pro vybraná teritoria a země, a to jak v peněžním, tak hmotnostním vyjádření.

3.1 Komoditní skladba vývozu

Přehled hlavních komodit českého agrárního vývozu v lednu až březnu 2012 je uveden v přílohové tab. 20. Na předních pozicích se nacházejí *KN 1001 „pšenice“*, *KN 2402 20 „cigarety“*, *KN 0401 „nezahuštěné mléko a smetana“*, *KN 1514 11+19 „řepkový olej“*, *KN 2106 „potravinové přípravky jiné“⁶*, *KN 1205 „semena řepky“*, *KN 2309 „přípravky používané k výživě zvířat“* (a to jak pro psy a kočky v balení pro drobný prodej, tak ostatních), *KN 1806 „čokoláda a ostatní potravinářské výrobky s kakaem“*, *KN 1701 „cukr“*, *KN 2203 „pivo“*, *KN 0406 „sýry a tvaroh“*, *KN 1905 „pekařské zboží, pečivo, sušenky, oplatky apod.“*, *KN 1005 „kukuřice“*, *KN 1704 „cukrovinky“*, *KN 0102 „živý skot“*, *KN 1107 „slad“* a *KN 1003 „ječmen“*. Z tohoto výčtu (stejně jako z přílohové tab. 6) je patrné, že nejvýznamnějšími skupinami komodit jsou obiloviny, které zaujímaly v českém agrárním exportu 13% podíl a mléko a mlékárenské výrobky, které tvořily (vč. zde neuvedených) 12 %.

V meziročním porovnání se v 1. čtvrtletí roku 2012 zvýšila především hodnota vývozu *„semen řepky“* (o 813,0 mil. Kč), *„pšenice“* (o 778,5 mil. Kč), *„řepkového oleje“* (o 774,1 mil. Kč), *„kukuřice“* (o 491,2 mil. Kč), *„cigaret“*, *„nezahuštěného mléka“* a *„cukru“*. Objem vývozu v množstevním vyjádření se u všech uvedených komodit s výjimkou *„semen řepky“* zvýšil větší měrou nežli jeho hodnota, z čehož je patrný meziroční pokles vývozních cen. Hodnota vývozu *„pšenice“* se zvýšila 1,4krát, zatímco jeho objem 1,7krát. U *„kukuřice“* vzrostla hodnota exportu 2,5krát a jeho objem 3,1krát. V případě vývozu *„řepky“* se hodnota zvýšila 3,2krát, zatímco objem 2,8krát. Pouze u *„nezahuštěného mléka“* (a to jak v balení 2 a více litrů, tak v balení do 2 litrů) byl rozdíl v procentickém nárůstu hodnoty a objemu mírný.

⁶ V rámci KN 2106 jsou nejvíce vyváženými i dováženými položkami KN 2106 90 92 „potravinové přípravky neobsahující mléčné tuky, sacharózu, isoglukózu, glukózu nebo škrob nebo obsahující méně než 1,5 % hmotnostních mléčných tuků, méně než 5 % hmotnostních sacharózy nebo isoglukózy, méně než 5 % hmotnostních glukózy nebo škrobu“ a KN 2106 90 98 „potravinové přípravky ostatní“.

Naopak k největšímu meziročnímu poklesu hodnoty exportu došlo ve sledovaném čtvrtletí u „pekařského zboží, pečiva, sušenek, oplatek apod.“ (o 314,1 mil. Kč) a „kávy“ (o 117,2 mil. Kč), přičemž tento pokles byl do jisté míry tlumen vyššími vývozními cenami.

3.2 Komoditní skladba dovozu

Přehled komodit s největšími podíly v českém agrárním dovozu v 1. čtvrtletí roku 2012 je uveden v tab. 21 v příloze. Na prvním místě je již několik let se značným odstupem a 8% podílem KN 0203 „vepřové maso“. Za ním se umístilo KN 1905 „pekařské zboží, pečivo, sušenky, oplatky apod.“, KN 0406 „sýry a tvaroh“, KN 2106 „potravinové přípravky jiné“, KN 1806 „čokoláda a ostatní potravinářské výrobky s kakaem“, KN 0207 „maso a droby drůbeže“, KN 2309 „přípravky používané k výživě zvířat“, KN 0901 „káva“, KN 2204 „víno“, KN 0805 „citrusové plody“, KN 2304 „sójové pokrutiny“, KN 2101 11+12 „výtažky a koncentráty z kávy, KN 2401 „tabák“, KN 2202 „limonády“ a KN 0803 „banány“. Lze konstatovat, že řada potravinářského zboží se objevuje mezi hlavními dovozními i vývozními položkami současně. Z tab. 6 v příloze je patrné, že maso vč. drobů se podílí na celkovém českém agrárním dovozu 13 % a agregace ovoce vč. ořechů celkem, stejně jako veškerá zelenina, jsou zastoupeny 7 %.

V meziročním porovnání se zvýšila především hodnota importovaného „vepřového masa“ (o 892,9 mil. Kč, tj. o 45 %), „výtažků a koncentrátů z kávy“ (o 370,5 mil. Kč na 2,1násobek), „tabáku“ (o 307,3 mil. Kč na 2násobek) a KN 0407 „vajec“ (o 219,7 mil. Kč na 2,5násobek). Dynamický meziroční nárůst objemu dovozu těchto komodit byl umocněn vyššími dovozními cenami, a to zejména u „vajec“ a „výtažků a koncentrátů z kávy“.

Naproti tomu k nejvýraznějšímu meziročnímu poklesu hodnoty dovozu došlo v 1. čtvrtletí roku 2012 u KN 0701 „brambor“, a to o 338,0 mil. Kč (tj. o více jak tři čtvrtiny). Množství jejich dovozu však ve stejné době pokleslo menší měrou (o 54 %), z čehož vyplývá pokles průměrné dovozní ceny této komodity. Dále se zřetelně meziročně snížila hodnota dovážených KN 1702 „ostatních cukrů“ (nejvíce isoglukózy, jejíž hodnota dovozu se snížila 7krát a množství dovozu 11krát) „semen řepky“ a KN 0703 „cibulové zeleniny“. Nutno doplnit, že k poklesu dováženého množství, a to o 38 %, došlo v rámci významnějších druhů cibulové zeleniny pouze u KN 0703 10 19 „cibule“ (hodnota dovozu se snížila o 65 %), zatímco u KN 0703 20 00 „česneku“ se při současném nárůstu dovezeného množství o 17 % snížila hodnota dovozu o 28 %.

3.3 Komoditní skladba bilance

Přehled komodit, v jejichž obchodě ČR dosáhla v 1. čtvrtletí roku 2012 nejvyššího bilančního schodku a přebytku je uveden v tab. 5.

V meziročním porovnání se ve sledovaném čtvrtletí nejvýrazněji zvýšil netto-dovoz hlavní importní komodity „*vepřového masa*“ (viz také graf 7)⁷. Dále se prohloubila pasivní bilance obchodu s „*pekařským zbožím, pečivem, sušenkami, oplatkami apod.*“, „*výtažky a koncentráty z kávy*“, „*tabákem*“, „*kávou*“, „*máslem*“, „*masem a droby drůbeže*“ a „*živými prasaty*“. Vývoj bilance v rámci agregace „*pekařské zboží, pečivo, sušenky, oplatky apod.*“ ovlivnily zejména změna netto-vývozu sušenek a oplatek na netto-dovoz a nárůst netto-dovozu sladkého pečiva. Dále lze konstatovat, že vývoz téměř všech hlavních exportních položek sledované agregace se meziročně snížil, zatímco dovoz nejdůležitějších dovozních položek se zvýšil. V případě „*vajec*“ se v 1. čtvrtletí roku 2012 meziročně změnila pouze zřídka aktivní bilance na pasivní (z 4,5 mil. Kč na extrémních 209,5 mil. Kč).

Naopak k meziročnímu zlepšení obchodních bilancí došlo v lednu až březnu 2012 především u hlavních netto-vývozních komodit: „*řepkového semene*“, „*pšenice*“, „*řepkového oleje*“, „*cigaret*“ a „*nezahuštěného mléka*“. U „*kukuřice*“ došlo ke změně pasivní bilance (v 1. čtvrtletí roku bývá pasivum poměrně pravidelné) na mimořádně vysoké aktivum. Zřetelné snížení vykázal dále netto-dovoz „*brambor*“ (o 256,2 mil. Kč).

V rámci komoditní agregace KN 2207 „*ethylalkohol min. 80% a denaturovaný*“ (kam spadá také biolíh)“ došlo ve sledovaném období ke změně netto-dovozu na netto-vývoz v důsledku odlišného vývoje u jednotlivých položek, viz graf 8. Nejméně příznivé obchodní bilance dosáhla ČR u obou uvedených komodit ve 3. čtvrtletí roku 2011. Hlavním důvodem této situace byl přechodný pokles tuzemské výroby ethanolu.

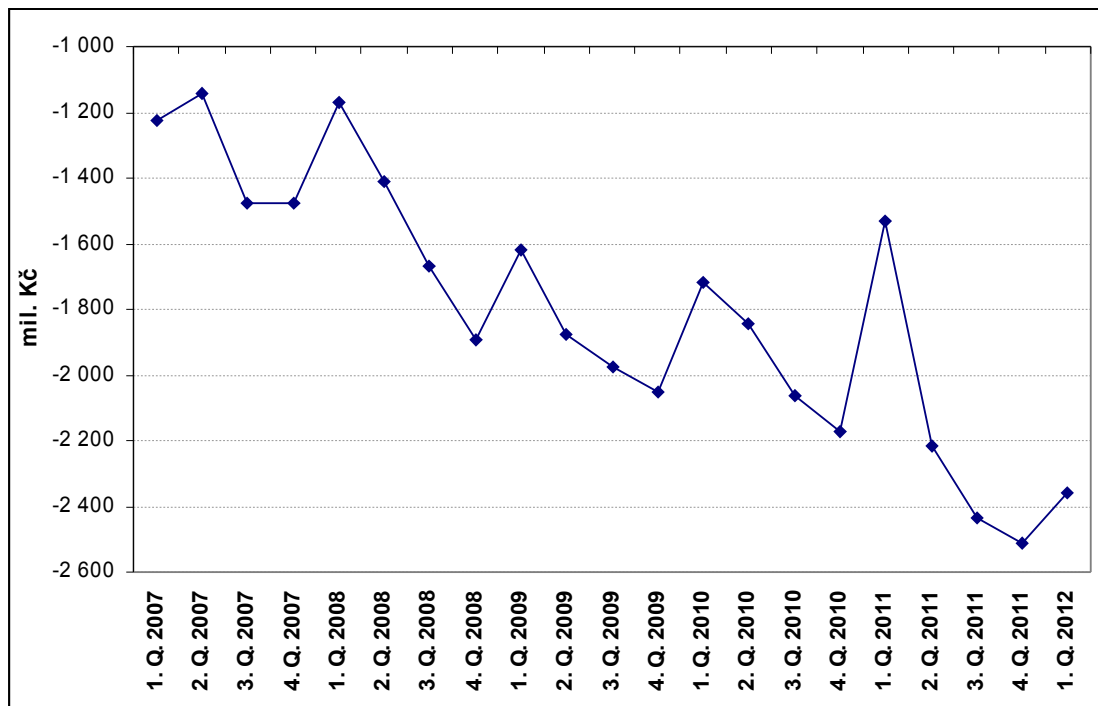
⁷ Na straně vývozu zaujímaly v 1. čtvrtletí roku 2012 největší podíl KN 0203 19 55 "vepřové maso čerstvé nebo chlazené vykostěné" (46 %) a KN 0203 11 10 "vepřové maso čerstvé nebo chlazené v celku nebo půlené" (32 %). Na straně dovozu byly nejvýznamnějšími položkami rovněž KN 0203 19 55 (36 %) a KN 0203 11 10 (12 %) a dále KN 0203 12 11 "vepřové kýty, plece a kusy z nich čerstvé nebo chlazené nevykostěné" (12 %) a KN 0203 29 55 "vepřové maso zmrazené vykostěné (11 %).

Tab. 5 – Hlavní netto-dovozní a netto-vývozní agrární komodity ČR v 1. čtvrtletí roku 2012 (v mil. Kč)

KN	Název komodity	I. - III. 2011	I. - III. 2012	Rozdíl
Netto-dovozní komodity				
0203	Maso vepřové čerstvé, chlazené nebo zmrazené	-1 534,1	-2 358,2	-824,1
0207	Maso a droby drůbeží čerstvé, chlazené a zmrazené	-661,3	-802,9	-141,6
1905	Zboží pekařské, pečivo, oplatky, sušenky apod.	-315,2	-781,6	-466,4
2304	Pokrutiny a odpad po extrahování sojového oleje	-853,0	-748,8	104,2
2204	Víno z čerstvých hroznů, mošt vinný jiný než KN 2009	-681,0	-701,0	-20,0
0805	Plody citrusové čerstvé nebo sušené	-752,8	-642,7	110,1
0901	Káva, i pražená, také dekofeinovaná, slupky, náhražky	-431,2	-636,6	-205,4
0406	Sýry a tvaroh	-658,0	-626,8	31,2
2401	Tabák nezpracovaný, odpad tabákový	-199,3	-598,6	-399,3
2101	Výtažky, esence a koncentráty kávy, čaje apod.	-62,3	-499,7	-437,3
0709	Zelenina ost. čerstvá nebo chlazená (zejména papriky)	-476,2	-452,6	23,5
0702	Rajčata čerstvá nebo chlazená	-437,6	-437,0	0,7
0803	Banány vč. plentejnů čerstvé nebo sušené	-417,5	-411,2	6,3
1604	Přípravky a konzervy z ryb, kaviár a jeho náhražky	-319,5	-410,7	-91,2
0602	Rostliny živé ostatní, řízky, rouby, podhoubí	-327,7	-397,0	-69,3
0405	Máslo, mléčné pomazánky	-220,7	-393,2	-172,4
1517	Margarin, směsi pokrmových tuků a olejů	-351,4	-322,8	28,6
1806	Čokoláda a ost. přípravky potravinářské s kakaem	-444,1	-316,0	128,0
Netto-vývozní komodity				
1001	Pšenice	1 933,1	2 705,2	772,1
2402	Doutníky, doutníčky a cigarety z tabáku, náhražek	1 134,6	1 568,6	434,0
0401	Mléko a smetana nezahuštěné, neslazené	1 224,0	1 441,7	217,7
1514	Olej řepkový nebo hořčičný	667,9	1 302,0	634,2
1205	Semena řepky olejky, i drcená	33,4	997,6	964,3
2203	Pivo ze sladu	720,1	795,6	75,4
0102	Dobytěk hovězí živý	529,3	673,1	143,8
1701	Cukr třtinový a řepný, sacharóza chemicky čistá	524,5	659,5	135,0
1107	Slad, i pražený	520,2	580,8	60,6
1003	Ječmen	512,6	513,1	0,4
0402	Mléko a smetana zahuštěné nebo slazené	501,7	465,9	-35,8
1704	Cukrovinky bez kakaá (vč. bílé čokolády)	340,4	418,9	78,5
1005	Kukuřice	-115,3	383,7	499,0
0105	Drůbež	308,5	289,9	-18,6
1210	Šišťice chmelové čerstvé, sušené apod., lupulin	299,2	241,7	-57,6
1601	Uzenky, salámy apod.	135,9	238,2	102,3
1207	Semena a plody olejnaté ost., i drcené (především mák)	177,1	223,9	46,9

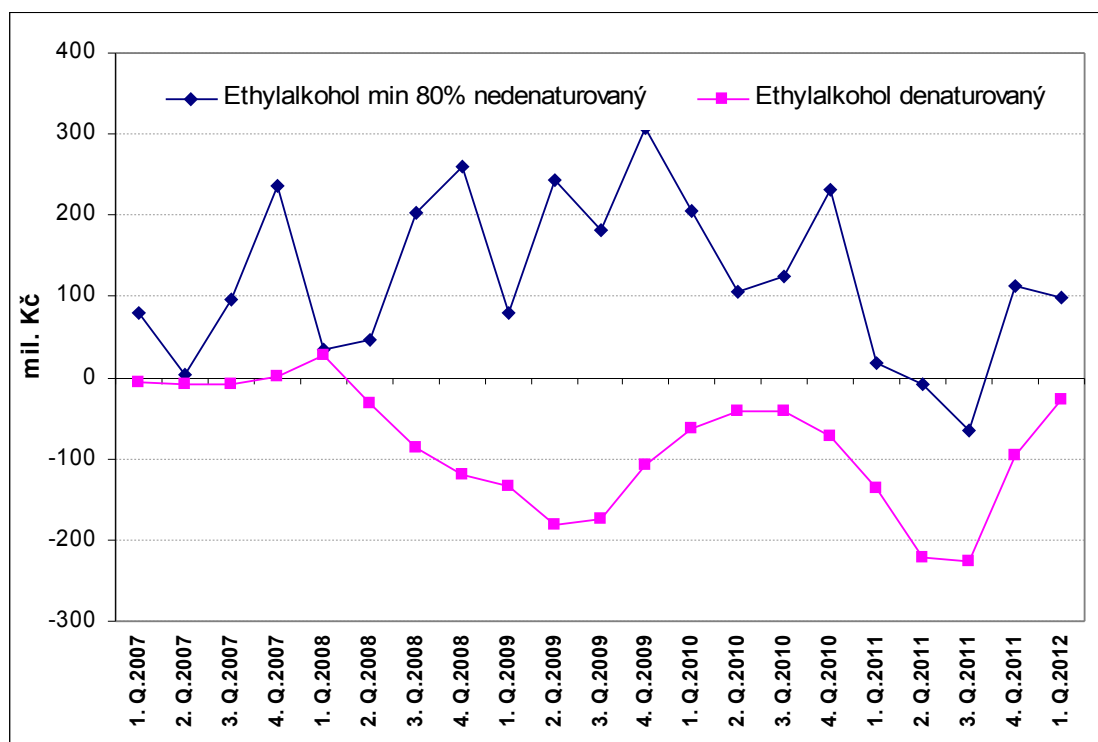
Pramen: ČSÚ

Graf 7 – Vývoj netto-dovozu KN 0203 „vepřového masa“ podle čtvrtletí



Pramen: ČSÚ

Graf 8 – Vývoj bilance obchodu s KN 2207 10 „ethylalkoholem min. 80% a KN 2207 20 „ethylalkoholem denaturovaným podle čtvrtletí



Pramen: ČSÚ

4 AZO v členění na zpracované a nezpracované výrobky

Podíl jednotlivých kategorií zpracovaných a nezpracovaných výrobků na straně exportu i importu uvádí tab. 6. Výčet komodit, které jsou zařazeny do uvedených kategorií je uveden v příloze I.

Tab. 6 – AZO ČR v členění na zpracované a nezpracované výrobky v lednu až březnu 2011 a 2012

Ukazatel	Typ komodity	I. - III. 2011	I. - III. 2012	I. - III. 2011	I. - III. 2012
		mil. Kč		%	
Vývoz	Velkoobjemové komodity	3 881,7	6 132,9	14,1	19,0
	Zahradnictví, ovocnářství, zelinářství	1 580,7	1 442,1	5,8	4,5
	Celkem nezpracované výrobky	5 462,4	7 575,0	19,9	23,5
	Částečně zpracované výrobky	4 672,5	5 890,0	17,0	18,3
	Vysoce zpracované výrobky	17 341,7	18 741,8	63,1	58,2
	Celkem zpracované výrobky	22 014,2	24 631,8	80,1	76,5
	Celkem agrární vývoz (bez dopočetů)	27 476,6	32 206,7	100,0	100,0
Dovoz	Velkoobjemové komodity	2 191,8	2 366,9	6,3	6,4
	Zahradnictví, ovocnářství, zelinářství	6 422,7	5 844,3	18,5	15,9
	Celkem nezpracované výrobky	8 614,5	8 211,2	24,8	22,4
	Částečně zpracované výrobky	5 210,4	5 539,6	15,0	15,1
	Vysoce zpracované výrobky	20 851,8	22 966,5	60,1	62,5
	Celkem zpracované výrobky	26 062,2	28 506,1	75,2	77,6
	Celkem agrární dovoz (bez dopočetů)	34 676,6	36 717,3	100,0	100,0
Bilance	Velkoobjemové komodity	1 690,0	3 766,1		
	Zahradnictví, ovocnářství, zelinářství	-4 842,0	-4 402,3		
	Celkem nezpracované výrobky	-3 152,0	-636,2		
	Částečně zpracované výrobky	-537,9	350,4		
	Vysoce zpracované výrobky	-3 510,1	-4 224,7		
	Celkem zpracované výrobky	-4 048,0	-3 874,3		
	Celkem bilance AZO (bez dopočetů)	-7 200,0	-4 510,5		

Pramen: ČSÚ

V důsledku nárůstu vývozu „pšenice“, „kukuřice“ a „řepky“ se v českém agrárním exportu v 1. čtvrtletí roku 2012 meziročně zřetelně zvýšil již tak vysoký podíl velkoobjemových komodit na 19 %. Mírný nárůst participace částečně zpracovaných výrobků na 18,3 % byl způsoben především vyšším exportem „řepkového a hořčičného oleje“ a dále „živého skotu“ a „přípravků používaných k výživě zvířat“. Podíl vysoce zpracovaných výrobků se snížil na 58,2 %, ačkoliv hodnota jejich vývozu se ve sledovaném období zvýšila o 1,4 mld. Kč (nejvíce se v rámci této kategorie zvýšila u „cigaret“, „cukru“, „nezahuštěného mléka“, avšak „pekařské zboží, pečivo, sušenky, oplatky apod.“ a „pražená káva“ zaznamenaly naopak významný pokles exportu). Zastoupení zpracovaných výrobků celkem v českém agrárním vývozu a dovozu se tak v lednu až březnu 2012 výrazněji nelišilo a dosáhlo více než tří čtvrtin.

Na straně dovozu byly v rámci jednotlivých kategorií zaznamenány o něco menší výkyvy. Jednou z výjimek však byl vysoký nárůst hodnoty dovozu „vepřového masa“ a „výtažků a koncentrátů z kávy“ v rámci kategorie vysoce zpracovaných výrobků. U vysoce

zpracovaných výrobků jako jediné ze sledovaných kategorií lze v 1. čtvrtletí roku 2012 konstatovat vyšší dynamiku meziročního růstu hodnoty dovozu v porovnání s vývozem. U částečně zpracovaných výrobků a velkoobjemových komodit tomu bylo naopak. V případě produktů zahradnictví, ovocnářství a zelinářství se snížila hodnota o necelou jednu desetinu na straně dovozu i vývozu.

V důsledku nárůstu netto-vývozu velkoobjemových komodit na 2,2násobek se výrazně snížil schodek bilance obchodu s nezpracovanými výrobky. U částečně zpracovaných výrobků došlo ke změně pasivní bilance na aktivní a u vysoce zpracovaných výrobků se zvýšil netto-dovoz o jednu pětinu.

5 Vývozní a dovozní ceny

Průměrné kilogramové ceny v rámci jednotlivých kapitol KN odráží vývoj jak samotné úrovně cen, tak strukturální změny ve zbožové skladbě těchto kapitol.

Tab. 7 – Průměrné kilogramové ceny českého agrárního vývozu a dovozu v lednu až březnu 2011 a 2012

KN	Název kapitoly	Vývoz			Dovoz			Reálné směnné relace (%)
		Kč/kg		Index (%)	Kč/kg		Index (%)	
		I. - III. 2011	I. - III. 2012		I. - III. 2011	I. - III. 2012		
01	Živá zvířata	43,4	48,2	111,0	48,2	54,2	112,4	98,8
02	Maso a droby	52,5	59,2	112,9	45,7	52,3	114,6	98,5
03	Ryby, korýši, měkkýši apod.	95,1	81,3	85,5	62,1	71,8	115,5	74,0
04	Mléko a mléčné výrobky, ptačí vejce, med	19,4	18,5	95,3	40,2	43,2	107,4	88,7
05	Ostatní živočišné produkty	38,0	47,0	123,8	34,5	37,1	107,8	114,8
06	Živé rostliny a květinářské výrobky	95,1	143,2	150,6	64,5	70,9	109,9	137,0
07	Zelenina, poživatel. rostliny, kořeny, hlízy	17,8	16,7	93,9	15,7	17,0	108,3	86,7
08	Ovoce, ořechy	21,4	21,8	102,1	20,1	19,8	98,7	103,4
09	Káva, čaj, maté, koření	110,2	124,5	113,0	86,6	97,9	113,0	100,0
10	Obiloviny	5,7	5,0	87,4	18,1	21,0	115,8	75,5
11	Mlýnské výrobky, slad, škroby apod.	6,1	9,5	155,2	10,4	9,8	94,0	165,1
12	Olejnatá semena a plody	17,7	15,2	86,0	16,5	18,2	109,9	78,2
13	Rostlinné výtažky a šťávy	209,1	198,3	94,8	179,0	200,0	111,7	84,9
14	Rostlinné pletací materiály	53,1	2,9	5,4	17,4	4,0	23,0	23,7
15	Živočišné a rostlinné tuky a oleje	24,7	23,2	93,8	24,3	24,4	100,5	93,3
16	Přípravky z masa, ryb, korýšů apod.	59,9	65,1	108,8	65,8	73,8	112,2	96,9
17	Cukr a cukrovinky	23,6	24,5	103,7	15,2	19,8	130,6	79,4
18	Kakao a kakaové přípravky	87,6	97,7	111,6	83,4	90,3	108,3	103,0
19	Přípravky z obilí	40,5	40,6	100,3	36,1	43,2	119,7	83,8
20	Přípravky ze zeleniny, ovoce, ořechů aj.	28,2	33,1	117,0	22,9	25,7	111,9	104,6
21	Různé potravinové přípravky	56,6	61,4	108,6	63,4	73,6	116,1	93,5
22	Nápoje, lihové tekutiny a ocet	1,4	1,4	98,0	15,5	17,6	113,4	86,4
23	Zbytky a odpady v potr. průmyslu, krmivo	7,6	8,7	115,1	11,2	11,6	103,5	111,2
24	Tabák a tabákové výrobky	287,6	307,1	106,8	151,2	155,9	103,1	103,5
Celkem		9,8	9,7	99,5	25,8	29,7	114,8	86,7

Pozn.: Kilogramové ceny za jednotlivé kapitoly KN i za AZO celkem jsou vypočítány z dat „bez dopočtů“.

Reálná směnná relace (v %) = Index ceny vývozní / Index ceny dovozní * 100.

Pramen: ČSÚ

Průměrná reálná směnná relace se v 1. čtvrtletí roku 2012 meziročně zlepšila především v rámci kapitol KN 11 „Mlýnské výrobky, slad, škroby apod.“ (o 65 %), KN 06 „Živé rostliny

a květinářské výrobky“ (o 37 %) a KN 23 „Zbytky a odpady v potravinářském průmyslu, krmivo“ (o 11 %). Naopak nejvýraznější zhoršení vykázaly (pomineme-li málo významné KN 14 „Rostlinné pletací materiály) kapitoly KN 03 „Ryby, koryši, měkkýši apod.“ (o 26 %), KN 10 „Obiloviny“ (o 25 %), KN 12 „Olejnata semena a plody“ (o 22 %) a KN 17 „Cukr a cukrovinky“ (o 21 %).

Vývoj jednotkových cen vývozu a dovozu v rámci podrobnějších komoditních agregací (na úrovni 4-místných kódů KN) uvádí přílohová tab. 22 v příloze.

Tab. 8 a 9 ilustrují vývoj vývozních a dovozních cen u vybraných komodit na nejpodrobnější úrovni třídění (tj. 8-místném kódu KN), ačkoliv i na ní nelze eliminovat strukturální a kvalitativní rozdíly ve výrobcích, přičemž ve větší míře se to týká přirozeně zpracovaných výrobků. Vybrán byl omezený počet reprezentativních položek v rámci nejvýznamnějších exportních a importních komoditních agregací, neboť z prostého výčtu nejvýznamnějších komodit podle 8-místného kódu by vypadly některé důležité komodity, zatímco u některých sektorů, např. masa nebo mléka, by bylo položek zbytečně mnoho.

Vývoz v rámci sektoru hovězího masa se realizuje především formou vývozu jatečného skotu, přičemž vývozní cena „živého skotu o hmotnosti nad 160 kg a max. 300 kg“ se v 1. čtvrtletí roku 2012 meziročně zvýšila o 12 %. Dovoz je naproti tomu realizován především v mase, a to konkrétně nejvíce „hovězí mase čerstvé nebo chlazené vykostěné“. Cena dovozu této položky byla v porovnání s cenou vývozu v 1. čtvrtletí roku 2012 vyšší, zatímco ve stejném období předchozího roku tomu bylo naopak. Jak dovozní, tak vývozní cena se ale ve sledovaném období meziročně zvýšila (o 6 %, resp. o 15 %).

Na straně dovozu zaujímají v rámci dovozu živých zvířat vysoký podíl mimo jatečných prasat také selata (tj. „prasata s hmotností méně než 50 kg“) a tak navyšují průměrnou dovozní cenu v porovnání s cenou vývozní za komoditní agregaci „živá prasata“ (KN 0105). Mimo to je obecně také vyšší než vývozní cena i samotná dovozní cena „prasat s hmotností min. 50 kg“. Naopak cena „vepřového masa čerstvého nebo chlazeného vykostěného“ (KN 0203 19 55), které je v rámci sektoru vepřového masa hlavní dováženou i vyváženou položkou, je zřetelně vyšší na straně vývozu. V 1. čtvrtletí roku 2012 činil rozdíl její dovozní a vývozní ceny 11,50 Kč/kg.

Ceny zpracovaných masných výrobků se v 1. čtvrtletí roku 2012 meziročně zvýšily. Konkrétně u „uzenek, salámů apod.“ (KN 1601 00 99) na straně vývozu o 5 % na 60,20 Kč/kg a na straně dovozu o 11 % na 75,23 Kč/kg. Z ostatních připravených a konzervovaných masných přípravků mají v českém vývozu jednoznačně největší podíl „levnější“ KN 1602 10 00 „homogenizované přípravky“ (zatímco v dovozu jsou okrajovou záležitostí) a nejvíce dováženými jsou drůbeží přípravky a z nich především ty KN 1602 32 11 „z drůbeže Gallus domesticus, s více jak 57 % masa nebo drobů, tepelně neupravené“.

Drůbež vyváží ČR, stejně jako skot, větší měrou v živém nežli v mase, zatímco u dovozu je to naopak. Vysoká průměrná dovozní cena agregace „živé drůbeže“ v 1. čtvrtletí roku 2012 byla mj. dána vyšším zastoupením jednodenních kuřat (tj. „živé drůbeže druhu *Gallus domesticus* o hmotnosti max. 185 g“). Cena vývozu jednodenních kuřat, stejně jako nejvýznamnější exportní položky sledované agregace, kterou jsou jatečná kuřata („živá drůbež o hmotnosti nad 185 g“) se mírně snížila. Na straně dovozu zaznamenala jatečná kuřata ve stejné době naopak nárůst ceny. U „děleného vykostěného drůbežního masa“ byla zaznamenána stagnace dovozní ceny u masa KN 0207 13 10 „čerstvého nebo chlazeného“ (jehož hlavním dodavatelem je Polsko), zatímco u masa KN 0207 14 10 „zmrazeného“ (které pochází zejména z Brazílie) došlo k 8% poklesu.

Tab. 8 – Průměrné jednotkové vývozní ceny v lednu až březnu 2011 a 2012 u vybraných komodit (Kč/kg)

KN	Název zboží	Vývozní cena	
		I. - III. 2011	I. - III. 2012
01022949*)	Živý skot nad 160 kg a max. 300 kg (ne plemenná, ne k porážce)	56,42	63,01
01022991*)	Živý skot nad 300 kg, k porážce	51,42	51,70
01039219	Živá domácí prasata alespoň 50 kg (ne čistokrevná)	27,35	33,42
01051199	Živá drůbež Gallus domest. max. 185 g (ne samičí chovná a reprodukční, ne pro snášku)	180,13	180,05
01059400	Živá drůbež Gallus domesticus nad 185 g	22,16	21,68
02031955	Vepřové maso, čerstvé nebo chlazené, vykostěné	69,14	75,17
04012011	Mléko, tuk nad 1 % a max. 3 %, obal max. 2 litry	9,86	10,23
04012099	Mléko, tuk nad 3 % a max. 6 %, obal nad 2 litry	8,55	8,81
04021019	Mléko v pevné formě, tuk max. 1,5 %, neslazené, obal nad 2,5 kg	58,16	62,26
04031053	Jogurt v pevné formě, ochucený, tuk nad 1,5 % a max. 27 %	27,47	28,91
04041002	Syrovátka a modifikovaná syrovátka v pevné formě, tuk max. 1,5 %	21,95	29,10
04061020	Čerstvé sýry, včetně syrovátkového sýra, a tvaroh, tuk max. 40 %	50,54	56,61
04069099	Sýry o obsahu tuku nad 40 % ostatní	123,70	124,02
09012100	Káva, pražená (ne dekoфеinovaná)	122,92	139,88
10019900*)	Pšenice (ne durum, ne osivo)	5,67	4,79
10039000*)	Ječmen (ne osivo)	4,98	5,18
10059000	Kukuřice (ne osivo)	5,34	4,54
11071099	Slad (ne pražený, ne z pšenice, ne ve formě mouky)	7,74	10,30
12051090	Semena řepky nebo řepky olejky, kyselina eruková méně než 2 % (ne k setí)	10,25	11,95
12079190	Maková semena, též drcená (ne k setí)	32,54	24,03
12102090	Chmelové šišťice, drcené, v prášku nebo ve formě pelet (ne s vyšším obsahem lupulinu)	175,41	152,17
15141190	Olej řepky nebo řepky olejky s nízkým obsahem kys. erukové, surový (ne pro průmysl)	28,08	25,57
16010099	Uzenky, salámy apod. (ne suché nebo roztíratelné, ne tepelně neupravené)	57,59	60,20
16021000	Homogenizované přípravky z masa, drobů nebo krve	39,80	41,65
17019910	Bílý cukr	15,08	16,58
22030001	Pivo ze sladu, v lahvích o obsahu max. 10 litrů (Kč/l)	12,55	14,73
22030010	Pivo ze sladu, v nádobách více než 10 litrů (Kč/l)	9,64	10,41
23064100	Pokrutiny a jiné pevné zbytky po extrakci řepkového oleje	4,21	4,32

Pozn.:*) Kódy KN podle Celního sazebníku 2012. Kód KN 0102 29 49 v roce 2011 pod KN 0102 90 49, kód KN 0102 29 91 pod KN 0102 90 71, KN 1001 99 00 pod KN 1001 90 99 a KN 1003 90 00 pod KN 1003 00 90.

Pramen: ČSÚ

Mléko a mlékárenské výrobky zaznamenaly v 1. čtvrtletí roku 2012 na straně vývozu ve většině případů nárůst cen. Hlavní exportní položka „mléko, tuk nad 3 % a max. 6 %, v balení nad 2 litry“, které je z převážné části reprezentované surovým mlékem exportovaným do Německa, zaznamenala meziroční nárůst ceny o 3 %. Na straně dovozu má z mlék největší podíl „mléko s obsahem tuku nad 1 % a max. 3 %, v obalech max. 2 litry“. Jeho cena se

meziročně zvýšila na 15,69 Kč/kg a byla tak poprvé o více než jednu polovinu vyšší nežli cena vývozní (vyšší cena na straně dovozu není pravidlem, v některých obdobích je i nižší).

Průměrné ceny vývozu a dovozu „*sýrů a tvarohu*“ se v 1. čtvrtletí roku 2012 meziročně výrazněji nezměnily. Dokládá to i vývoj u nejvýznamnější exportní položky, tj. „*sýrů ostatních více než 40%*“ (KN 0406 90 99) a hlavní importní položky, kterou je „*eidam*“. Cena vyváženého a dováženého „*čerstvého sýra a tvarohu s obsahem tuku max. 40 %*“ se však ve sledovaném období zvýšila o 9 % na 56,61 Kč/kg, resp. o 12 % na 53,10 Kč/kg, přičemž kilogramová cena této komodity je již od začátku roku 2011 vyšší na straně exportu. Velmi výrazně se zvýšily vývozní a dovozní ceny „*vajec*“, a to o zhruba jednu polovinu (v březnu 2012 dosáhly dosavadního maxima). Nárůst cen ovlivnila nižší nabídka v důsledku poklesu produkce v celé EU, kde vstoupila v platnost směrnice zakazující chov drůbeže v neobohacených (malých) klecích.

V rámci rostlinných produktů se meziročně výrazně zvýšily dovozní ceny „*rajčat*“ a „*okurek*“, zatímco u „*brambor*“, „*cibule*“ a „*česneku*“ poklesly. Z dlouhodobějšího pohledu se však ve většině případů nejedná o extrémní hodnoty, kolísání cen u těchto komodit je běžné. Specifickým případem byl však „*česnek*“, jehož dovozní cena vykazovala v letech 2009 a 2010 plynulý rostoucí trend, maxima dosáhla v 1. čtvrtletí roku 2011 a poté začala klesat.

Ceny hlavních importovaných druhů ovoce se v 1. čtvrtletí roku 2012 meziročně snížily. U „*konzumních jablek*“ (KN 0808 10 80) byla dovozní cena nižší o 11 %, přičemž stejnou měrou poklesla i kilogramová cena v rámci několikanásobně menšího vývozu. Pro konzumní jablka platí, že jejich vývozní cena je zpravidla mírně vyšší nežli cena dovozní (v 1. čtvrtletí roku 2012 činil rozdíl pouze 1,20 Kč/kg). ČR mimo to vyváží spíše levnější „*jablka moštová*“ (KN 0808 10 10), ty však přirozeně jen ve 3. a 4. čtvrtletí roku. Další meziroční nárůst zaznamenala dovozní cena „*kávy pražené*“ (KN 0901 21 00) i „*nepražené*“ (KN 0901 11 00), u které je rostoucí trend patrný již od začátku roku 2010. U „*výtažků a koncentrátů z kávy s obsahem min. 95 %*“ (KN 2101 11 00) v 1. čtvrtletí roku 2012 nedošlo v meziročním porovnání ke změně dovozní ceny, neboť již v posledních dvou sledovaných čtvrtletích relativně rychle klesala.

Vývozní cena „*pšenice (bez osiva)*“ (KN 1001 99 00) a „*kukuřice (bez osiva)*“ se v 1. čtvrtletí roku 2012 snížila vzhledem k mimořádně vysokým hodnotám v 1. čtvrtletí roku 2011 o 15 %. Meziroční pokles ceny zaznamenala také „*maková semena (ne k seti)*“ a „*chmel s nízkým obsahem lupulinu*“. U „*ječmene (bez osiva)*“, „*sladu (nepraženého)*“ a „*semen řepky nebo řepky olejky s nízkým obsahem kyseliny erukové (bez osiva)*“ se naopak exportní ceny zvýšily.

Ceny hlavních exportních a importních druhů rostlinných olejů se ve sledovaném období snížily. Např. vývozní cena „*surového řepkového oleje s nízkým obsahem kyseliny erukové*“ poklesla o 9 % a dovozní cena „*slunečnicového nebo světlicového oleje*“ dokonce

o 45 %. Výjimkou byly dovozní ceny „palmového oleje“ (KN 1511) a „olivového oleje“ (KN 1509), které ve sledovaném období mírně vzrostly

Tab. 9 – Průměrné jednotkové dovozní ceny v lednu až březnu 2011 a 2012 u vybraných komodit (Kč/kg)

KN	Název zboží	Dovozní cena	
		I. - III. 2011	I. - III. 2012
01039110	Živá prasata o hmotnosti méně než 50 kg (ne čistokrevná)	48,26	60,21
01039219	Živá domácí prasata o hmotnosti alespoň 50 kg (ne čistokrevná)	30,95	34,07
02013000	Hovězí maso, čerstvé nebo chlazené, vykostěné	113,15	119,60
02031955	Vepřové maso, čerstvé nebo chlazené, vykostěné	53,81	63,70
02071310	Dělené maso drůbeže Gallus domesticus, vykostěné, čerstvé nebo chlazené	74,97	74,83
02071410	Dělené maso drůbeže Gallus domesticus, vykostěné, zmrazené	58,19	53,61
04051011	Přírodní máslo, min 80 % a max. 85 %	95,10	90,50
04061020	Čerstvé sýry, včetně syrovátkového sýra, a tvaroh, tuk max. 40 %	48,53	53,10
04069023	Eidam	75,69	74,45
04072100*	Čerstvá vejce slepic druhu Gallus domesticus (ne násadová)	25,23	42,20
07019090	Brambory staré, čerstvé nebo chlazené (ne rané, ne sadbové, ne k výrobě škrobu)	7,07	2,93
07020000	Rajčata, čerstvá nebo chlazená	27,57	31,92
07031019	Cibule čerstvá nebo chlazená (ne sazečka)	9,55	5,43
07032000	Česnek čerstvý nebo chlazený	82,40	50,99
07070005	Okurky salátové, čerstvé nebo chlazené	12,25	17,57
07096010	Sladká paprika, čerstvá nebo chlazená	36,52	36,14
0803 90 10*	Banány čerstvé (ne plentejny)	20,05	19,75
08051020	Pomeranče sladké, čerstvé	12,34	12,08
08061010	Stolní hrozny, čerstvé	43,80	38,27
08081080	Jablka, čerstvá (ne k výrobě moštu)	14,71	13,14
09012100	Káva, pražená (ne dekofeinovaná)	102,24	119,65
12051090	Semena řepky nebo řepky olejky, kyselina eruková méně než 2 % (ne k setí)	12,68	12,24
15121990	Slunečnicový nebo světlicový olej, pro lidskou výživu (ne surový)	27,53	15,16
15141190	Olej řepky nebo řepky olejky s nízkým obsahem kys. erukové, surový (ne pro průmysl)	26,63	25,04
15171090	Margarín, kromě tekutého (ne s mléčnými tuky nad 10 % a max. 15 %)	23,99	27,27
16010099	Uzenky, salámy apod. (ne suché nebo roztíratelné a tepelně neupravené)	67,86	75,23
16023211	Přípravky a konzervy drůbeže Gallus domest., min. 57 % masa/drobů, tepelně neuprav.	74,60	75,83
17019910	Bílý cukr	14,54	19,94
22030009	Pivo ze sladu, v nádobách max. 10 litrů (ne v lahvích) (Kč/l)	8,38	9,42
23040000	Pokrutiny a jiné pevné zbytky po extrakci sójové oleje	7,90	7,78

Pozn.: Kódy KN podle Celního sazebníku 2012. Kód KN 0407 21 00 v roce 2011 pod KN 0407 00 30 (starý kód však nerozlišoval u nenásadových vajec druh drůbeže a to, zda jsou vejce čerstvá) a KN 0803 90 10 pod KN 0803 00 19.

Pramen: ČSÚ

V rámci alkoholických nápojů se v 1. čtvrtletí roku 2012 meziročně zvýšila vývozní cena „piva“, a to zejména „lahvového“ (KN 2203 00 01) na nadprůměrných 14,73 Kč/l. Již druhé čtvrtletí po sobě tak převyšuje cenu dovozní, ačkoliv ta se rovněž zvýšila. Objemově méně významný dovoz piva je tvořen spíše „pivem v nádobách o objemu max. 10 litrů, avšak ne v lahvích“, přičemž jeho cena vzrostla na 9,42 Kč/l. Podrobnější zbožové členění agregace „vína“ (KN 2204) je velmi široké, a vybrat reprezentativní položky je tudíž obtížné. V průměru za celou agregaci se jednotková cena v lednu až březnu 2012 meziročně zvýšila v dovozu o jednu čtvrtinu na 22,08 Kč/l a ve vývozu o jednu třetinu na 24,23 Kč/l. Během roku 2011 vzrostla cena dováženého „vína“ z minima posledních let na maximum, a tak přes obvyklý pokles ceny vždy v 1. čtvrtletí vzhledem ke 4. čtvrtletí, byla cena stále vyšší.

Tabulky v příloze

- Tab. 1 Celkový a agrární zahraniční obchod ČR v lednu až březnu 2011 a 2012
- Tab. 2 Agrární zahraniční obchod ČR s EU 27 v lednu až březnu 2011 a 2012
- Tab. 3 Agrární zahraniční obchod ČR s třetími zeměmi v lednu až březnu 2011 a 2012
- Tab. 4 Nejvýznamnější dodavatelé agrárního zboží do ČR v lednu až březnu 2012
- Tab. 5 Nejvýznamnější odběratelé agrárního zboží z ČR v lednu až březnu 2012
- Tab. 6 Komoditní struktura AZO ČR v lednu až březnu 2011 a 2012
- Tab. 7 Komoditní agregace mající největší podíl na záporné bilanci AZO ČR v lednu až březnu 2012
- Tab. 8 Komoditní struktura AZO ČR s EU 27 v lednu až březnu 2011 a 2012
- Tab. 9 Komoditní agregace mající největší podíl na záporné bilanci AZO ČR s EU 27 v lednu až březnu 2012
- Tab. 10 Komoditní struktura AZO ČR s třetími zeměmi v lednu až březnu 2011 a 2012
- Tab. 11 Komoditní agregace s nejvyššími hodnotami záporné bilanci v rámci AZO ČR s třetími zeměmi v lednu až březnu 2012
- Tab. 12 Teritoriální struktura dovozu v členění podle kapitol KN v lednu až březnu 2011 a 2012
- Tab. 13 Teritoriální struktura vývozu v členění podle kapitol KN v lednu až březnu 2011 a 2012
- Tab. 14 Teritoriální struktura bilance AZO ČR podle kapitol KN v lednu až březnu 2011 a 2012
- Tab. 15 Vývoz vybraných agrárních komodit z ČR v lednu až březnu 2011 a 2012 (mil. Kč)
- Tab. 16 Vývoz vybraných agrárních komodit z ČR v lednu až březnu 2011 a 2012 (tuny)
- Tab. 17 Dovoz vybraných agrárních komodit do ČR v lednu až březnu 2011 a 2012 (mil. Kč)
- Tab. 18 Dovoz vybraných agrárních komodit do ČR v lednu až březnu 2011 a 2012 (tuny)
- Tab. 19 Bilance ZO ČR u vybraných agrárních komodit v lednu až březnu 2011 a 2012 (mil. Kč)
- Tab. 20 Hlavní vývozní komodity a jejich podíl na celkovém agrárním vývozu ČR v lednu až březnu 2012
- Tab. 21 Hlavní dovozní komodity a jejich podíl na celkovém agrárním dovozu ČR v lednu až březnu 2012
- Tab. 22 Průměrné deklarované vývozní a dovozní ceny u vybraných komodit v lednu až březnu 2011 a 2012 (Kč/kg)

Grafy v příloze

- Graf 1 Bilance AZO ČR v členění podle kapitol KN v lednu až březnu 2011 a 2012 (mil. Kč)
- Graf 2 Vývoz vybraných agrárních komodit z ČR v lednu až březnu 2011 a 2012 (mil. Kč)
- Graf 3 Dovoz vybraných agrárních komodit do ČR v lednu až březnu 2011 a 2012 (mil. Kč)
- Graf 4 Bilance AZO ČR u vybraných komodit v lednu až březnu 2011 a 2012 (mil. Kč)

Grafy vývoje dovozu vybraných komodit v dubnu 2011 až březnu 2012 podle jednotlivých měsíců

Grafy vývoje vývozu vybraných komodit v dubnu 2011 až březnu 2012 podle jednotlivých měsíců

Grafy vývoje vývozních a dovozních cen vybraných komodit v dubnu 2011 až březnu 2012 podle jednotlivých měsíců

Příloha I - Třídění nezpracovaných a zpracovaných výrobků *Regmi et al. (2005)*

Základní velkoobjemové komodity

0901 1	káva (nepražená)
0902	čaj
0903	maté
1001	pšenice
1002	žito
1003	ječmen
1004	oves
1005	kukuřice
1006	rýže
1007	čirok
1008	ostatní obiloviny
1201	sója
1202	arašídy
1204 - 1207	olejniny
1404 2	krátká bavlna
1801	kakaové boby
2401 1 - 2401 3	tabák

Zahradnictví, ovocnářství, zelinářství

0601 - 0602	živé dřeviny a jiné rostliny, cibule, kořeny apod.
0603 - 0604	řezané květiny a poupata, dekorativní listoví
0701 - 0709	zelenina
0714	kořeny, hlízy
0801 1	kokosové ořechy
0801 2	para ořechy
0801 3	kešu
0802 1 - 0802 5, 0802 9	ostatní skořápkové ovoce
0803 - 0810	ovoce
0811 9	zmrazené ovoce (též vařené, i slazené)
0813 1 - 0813 5	sušené ovoce
0904 1, 0904 2	pepř a paprika
0905	vanilka
0906 1, 0906 2	skořice
0907	hřebíček
0908 1	muškátové oříšky
0908 2	muškátový květ
0908 3	amomy a kardamomy
0909 1 - 0909 5	anýz, badyán, fenykl, koriandr, kmín kořený kmín, jalovcové bobulky
0910 1 - 0910 5	zázvor, šafrán, kurkuma, tymián, bobkový list, kari a ostatní koření
0910 91, 0910 99	směsi koření
1210 1, 1210 2	chmel
1212 3	pecky a jádra meruněk, broskví (a nektarinek) nebo švestek
1212 91	cukrová řepka
1212 92	cukrová třtina

Polotovary (částečně zpracované výrobky)

0101 - 0106	živá zvířata
0209	vepřový tuk
0301	živé ryby
0501 - 0503	vlasy, štětiny, chlupy, žíně
0504 - 0511	další výrobky živočišného původu j. n.
0713	luštěniny
0901 9	kávové slupky a kávové náhražky
1101 - 1103	mouka, krupice, krupička a pelety z obilovin
1108 1	škrob
1108 2	inulin

1109	pšeničný lepek
1203	kopra
1208	mouka a krupice z olejnin (ne hořčičné)
1209	semena, plody a výtrusy k výsevu
1211	rostliny a části rostlin ve voňavkářském, farmaceutickém průmyslu apod.
1213, 1214	sláma a plevy, pícniny
1301, 1302	šlak, přírodní gumy, pryskyřice atd.
1401 - 1404	rostlinné pletací materiály, rostlinné produkty j. n.
1501 - 1503, 1505, 1506	živočišné tuky
1507 - 1516	rostlinné tuky
1518	nepoživatelné tuky a oleje
1520	glycerol surový
1521	vosk
1522	degras
1701 1	surový cukr
1802 - 1805	výrobky z kakaa
2301	moučky, šroty a pelety z masa, drobů, ryb apod.
2302 - 2303	odpady potravinářského průmyslu
2304 - 2306	pokrutiny z olejnin
2307	vinný kal
2308	odpady rostlinné
2309	přípravky k výživě zvířat

Zpracované výrobky

0201 - 0208	maso
0210	zpracované maso
0302	ryby čerstvé nebo chlazené
0303 až 0305	rybí maso
0306 a 0307	korýši a měkkýši živí, čerství, chlazení, zmrazení, sušení, solení apod.
0401 - 0406	mléko a mléčné výrobky
0407 - 0408	ptačí vejce (ve skořápkách i bez skořápek)
0409	přírodní med
0410	ostatní živočišné produkty jinde neuvedené
0710 - 0712	zpracovaná zelenina (zmrazená, prozatímně konzervovaná, sušená)
0811 - 0812, 0814	zpracované ovoce (zmrazené, prozatímně konzervované), kůra citrusových plodů nebo melounů
0901 2, 0901 4	káva pražená
1104 - 1107	obilná zrna jinak zpracovaná, obilné klíčky, mouka, krupice apod. z brambor, z luštěnin (z KN 0713), ze sága nebo z kořenů nebo hlíz KN 0714 nebo z výrobků KN 08
1212 1, 1212 2	svatojánský chléb, chaluhy a jiné řasy
1504, 1517	tuky a oleje z ryb nebo mořských savců, margarín, směsi tuků a olejů
1601 - 1603	výrobky z masa, drobů nebo krve
1604, 1605	výrobky z ryb, korýšů, měkkýšů apod.
1701 9 - 1704	cukry a cukrovinky
1806	čokoláda a ostatní potravinové přípravky obsahující kakao
1901	sladový výtažek, potravinové přípravky z mouky, krupice, krupičky, škrobu
1902	těstoviny
1903	tapioka
1904 - 1905	výrobky z obilí získané bobtnáním nebo pražením, obilná zrna (ne kukuřice), ve formě vloček nebo jinak zpracované, předvařené nebo jinak připravené, pekařské zboží, pečivo, sušenky apod.
2001 - 2005	zelenina zpracovaná
2006 - 2009	ovoce zpracované
2101 - 2106	různé potravinové přípravky
2201 - 2208	nápoje, lihové tekutiny
2209	ocet
2402 - 2403	tabákové výrobky