



ÚSTAV ZEMĚDĚLSKÉ EKONOMIKY  
A INFORMACÍ

## **Výsledky agrárního zahraničního obchodu ČR v roce 2011**

*Zpracovaly:*

*Ing. Karina Pohlová*

*Ing. Karla Trdlicová CSc.*

*Zveřejnění dat ČSÚ: 6. 2. 2012*

*Předání výsledků agrárního zahraničního obchodu na MZe ČR: 29. 2. 2012*

## Metodické poznámky

Do této práce byla použita data z „Databáze zahraničního obchodu“ na internetových stránkách ČSÚ (<http://apl.czso.cz/pll/stazo/STAZO.STAZO>). Hodnoty dovozu a vývozu jsou v této databázi uváděny „včetně dopočtů“ pouze do úrovně HS2, tj. kapitol KN. Od úrovně HS4 jsou poskytována data pouze „bez dopočtů“. „Dopočty“ se rozumí dovozy a vývozy (resp. terminologicky správně přijetí a odeslání) za subjekty, které nemají povinnost vykazovat svůj obchod v rámci tzv. Intrastatu<sup>1</sup>. Jedná se o subjekty, které nejsou plátcí DPH nebo které nedosahují stanoveného ročního obrátu. Ten činí od 1. 1. 2009 jak na straně přijetí, tak odeslání 8 mil. Kč.<sup>2</sup>

Český AZO je sledován především na základě hodnot dovozů a vývozů v peněžním vyjádření, neboť údaje v množstevním vyjádření (kilogramech, kusech, litrech apod.) jsou v databázi ČSÚ k dispozici pouze na úrovni osmimístného kódu KN, tzn. pouze pro data bez dopočtů.

Jednotkové ceny vybraných dovážených a vyvážených komoditních agregací jsou průměry celkových hodnot dovozu a vývozu odpovídající deklarované množstevní jednotce, tzn. že nejsou cenami v pravém slova smyslu. Reálné směnné relace vyjadřují změnu kupní síly vyváženého zboží vyjádřenou v množství zboží dováženého. Počítají se jako poměr bazického indexu cen vývozních k odpovídajícímu indexu cen dovozních.

Hodnoty dovozu i vývozu v peněžním vyjádření jsou statistickými hodnotami FCO hranice České republiky, tzn. FOB v případě vývozu (odeslání) a CIF v případě dovozu (přijetí).

Teritoriálně je český AZO sledován v členění na EU 27 a třetí země. Samostatně jsou pak uváděny vybrané země, které patří mezi nejvýznamnější dodavatele nebo odběratele v rámci intraobchodu a v rámci extraobchodu. Dovoz je přitom sledován podle země původu, nikoliv podle země odeslání<sup>3</sup>.

Vymezení zpracovaných agrárních výrobků vychází z klasifikace Regmi et al. (2005). Vzhledem k tomu, že toto třídění vychází z definice agrárních výrobků podle Zemědělské dohody UK GATT, bylo dále upraveno tak, aby se vztahovalo pouze na kapitoly Celního sazebníku KN 01 až 24. Některé produkty byly vynechány (např. vonné silice, albuminoidní látky, modifikované škroby, kůže, kožešiny, hedvábí a bavlna) a naopak doplněny byly ryby a rybí produkty.

---

<sup>1</sup> *Intrastat je statistický systém pro sledování pohybu zboží mezi členskými zeměmi EU.*

<sup>2</sup> *Od vstupu ČR do EU do konce roku 2008 činil na straně přijetí 4 mil. Kč a na straně odeslání 2 mil. Kč.*

<sup>3</sup> *Země původu je zemí, ve které bylo zboží vyrobeno nebo zpracováno. Země odeslání je zemí, ze které byl zboží zasláno, zpravidla se jedná o zemi, ve které má sídlo dodavatel.*

Zmiňujeme-li obchod ČR s EU 27, jedná se přirozeně o obchod se zbývajícími dvaceti šesti členskými státy EU 27. Obdobně obchod ČR s EU 12 představuje obchod s jedenácti zbývajícími státy EU 12.

Číselné hodnoty v tabulkách nebyly během výpočtů zaokrouhlovány, v některých případech proto nesouhlasí na desetinných místech součty a křížová kontrola. Názvy komodit a komoditních agregací jsou v tabulkách a textu z důvodu jejich délky zkracovány a směrodatné jsou jejich číselné kódy.

## 1 Základní tendence v agrárním zahraničním obchodě ČR

Obrat českého AZO se v roce 2011 v porovnání s předchozím rokem zvýšil o 30,8 mld. Kč na 276,2 mld. Kč (viz tab. 1). Z toho nárůst vývozu činil 15,4 mld. Kč (tj. 14,6 %) a nárůst dovozu 15,5 mld. Kč (tj. 11,0 %). Z grafu 1 je patrné, že tempo meziročního růstu českého agrárního exportu i importu se po třech letech zvýšilo. Bilance AZO ČR se v roce 2011 meziročně mírně prohloubila o 97,2 mil. Kč na 34,7 mld. Kč, zatímco stupeň krytí dovozu vývozem se vzhledem k vyšší dynamice růstu vývozu nežli dovozu zlepšil o 2,4 p. b. na 77,7 %.

V samotném 4. čtvrtletí roku 2011 se hodnota českého agrárního vývozu meziročně zvýšila o 6,0 mld. Kč (tj. o 21,1 %) na 34,1 mld. Kč při současném nárůstu hodnoty českého agrárního dovozu o 4,6 mld. Kč (tj. o 12,2 %) na 42,1 mld. Kč. V důsledku výše uvedeného vývoje se ve sledovaném čtvrtletí snížil meziročně schodek bilance AZO ČR o 1,4 mld. Kč na 8,0 mld. Kč a stupeň krytí dovozu vývozem vzrostl o 6,0 p. b. na 80,9 %.

Vývoj českého AZO v letech 2010 a 2011 podle jednotlivých měsíců je uveden v tab. 1 v příloze.

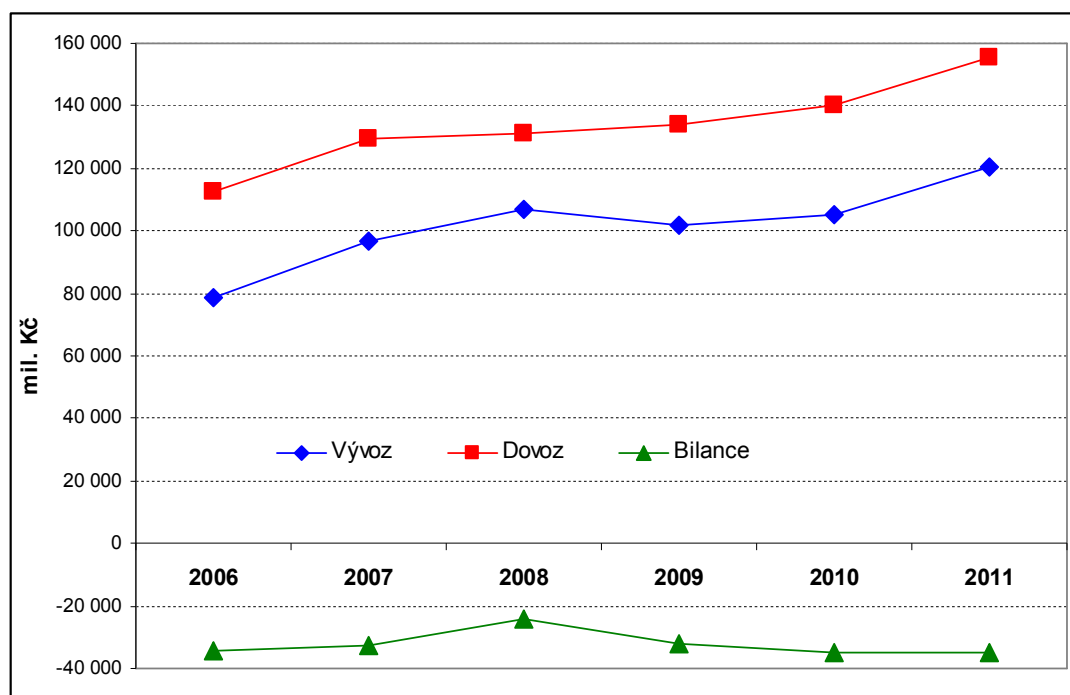
**Tab. 1 – Vývoj českého AZO v letech 2006 až 2011 (v mil. Kč)**

Ukazatel	2006	2007	2008	2009	2010	2011
Obrat	191 278,8	226 213,0	237 979,0	235 442,9	245 372,1	276 191,6
Vývoz	78 542,1	96 879,9	106 931,0	101 707,7	105 364,2	120 725,4
Dovoz	112 736,7	129 333,0	131 048,0	133 735,2	140 007,8	155 466,2
Bilance	-34 194,6	-32 453,1	-24 117,1	-32 027,5	-34 643,6	-34 740,8
Stupeň krytí dovozu vývozem (%)	69,7	74,9	81,6	76,1	75,3	77,7
Podíl obratu AZO na obratu celkového ZO (%)	4,5	4,6	4,9	5,7	5,0	5,0
Podíl agrárního vývozu na celkovém vývozu (%)	3,7	3,9	4,3	4,8	4,2	4,2
Podíl agrárního dovozu na celkovém dovozu (%)	5,4	5,4	5,4	6,7	5,8	5,8

*Pramen: ČSÚ*

Podíl zemědělsko-potravinářského zboží na celkovém zahraničním obchodu ČR se v roce 2011 meziročně nezměnil, a to ani v případě vývozu, ani v případě dovozu, a činil 4,2 %, resp. 5,8 %. V samotném 4. čtvrtletí roku 2011 však v meziročním porovnání podíl agrárních výrobků na celkovém českém exportu i importu vzrostl (o 0,5 p. b. na 4,6 %, resp. o 0,4 p. b. na 6,1 %), z čehož vyplývá, že dynamika růstu celkového zahraničního obchodu ČR byla ve sledovaném čtvrtletí v porovnání s AZO vyšší.

**Graf 1 – Vývoj českého AZO v letech 2006 až 2011 (v mil. Kč)**



Pramen: ČSÚ

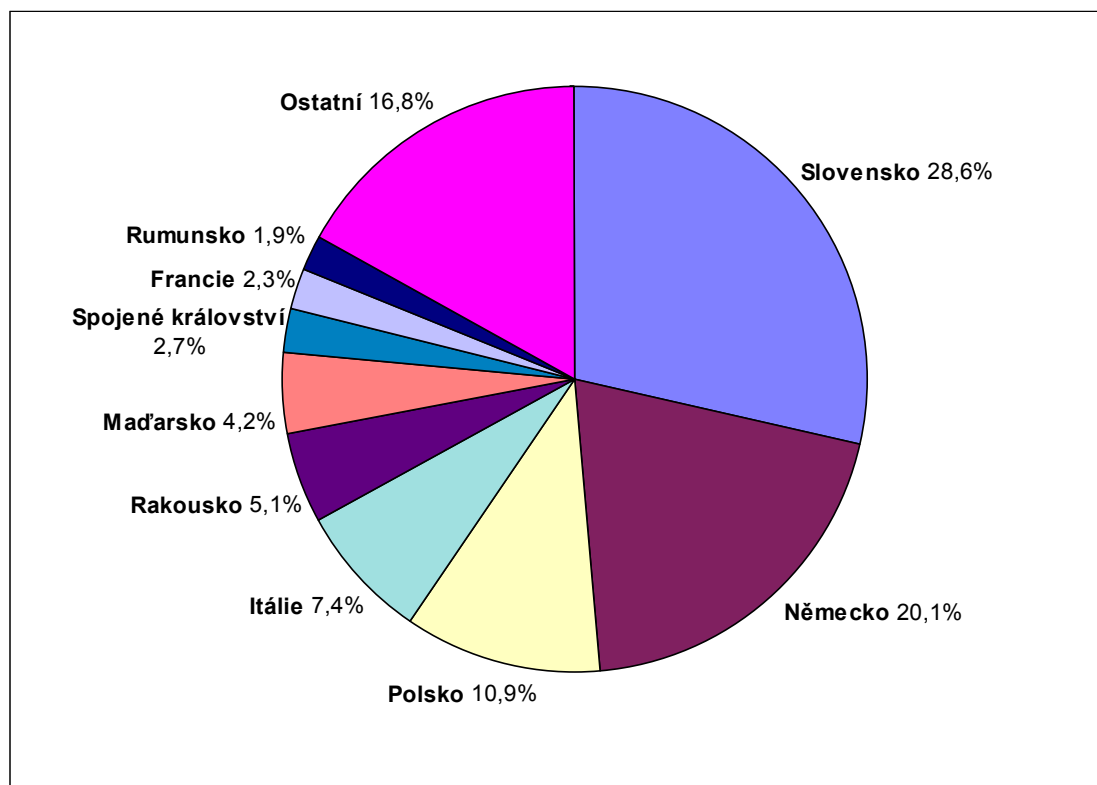
## 2 Teritoriální skladba AZO

### 2.1 Teritoriální skladba vývozu

Podíl intraobchodu, tj. obchodu s EU 27, na českém agrárním vývozu se v roce 2010 meziročně zvýšil o 0,3 p. b. na 91,8 %, přesto nedosahuje maxima z roku 2008, které činilo 92,2 %. Zastoupení EU 15 se ve sledovaném roce (přes meziroční nárůst hodnoty českého agrárního vývozu do tohoto teritoria o jednu desetinu) snížilo na 43,9 %, zatímco podíl EU 12 se v důsledku vyšší hodnoty vývozu o jednu pětinu zvýšil na 47,8 %.

Teritoriální skladbu českého agrárního vývozu v roce 2011 znázorňuje graf 2. Výčet hlavních odběratelů jak za intraobchod, tak extraobchod je pak spolu s hodnotami agrárního vývozu ČR do uvedených zemí a jejich podílovým zastoupením uveden v tab. 5 v příloze.

**Graf 2 – Teritoriální struktura českého agrárního vývozu v roce 2011**



Pramen: ČSÚ

V meziročním porovnání se v roce 2011 nejvýrazněji zvýšil český agrární vývoz na Slovensko (o 5,3 mld. Kč na 34,5 mld. Kč), do Německa (o 3,2 mld. Kč na 24,2 mld. Kč), Polska (o 2,8 mld. Kč na 13,2 mld. Kč) a Itálie (o 1,6 mld. Kč o 8,9 mld. Kč). Vlivem těchto vysokých přírůstků se meziročně také zvýšilo zastoupení těchto zemí v českém agrárním vývozu, z toho nejvíce Polska (o 1,0 p. b. na 10,9 %) a Slovenska (o 0,9 p. b. na mimořádných 28,6 %). V procentickém vyjádření vykazovala vysoký meziroční nárůst hodnota českého agrárního exportu do Rumunska, a to o 30 % (v peněžním vyjádření to představovalo 540,7 mil. Kč)<sup>4</sup>.

V rámci významných odběratelů vykázal pokles pouze agrární vývoz ČR do Rakouska (o 386,6 mil. Kč na 6,1 mld. Kč). V případě Ruska, které je nejvýznamnějším odběratelem agrárních výrobků z ČR v rámci extraobchodu, byl zaznamenán nárůst vývozu o 15 % na 1,9 mld. Kč. Za povšimnutí stojí dále meziročně nižší hodnota exportu do Japonska (o 191,2 mil. Kč)<sup>5</sup> a Švédska (o 184,2 mil. Kč)<sup>6</sup>.

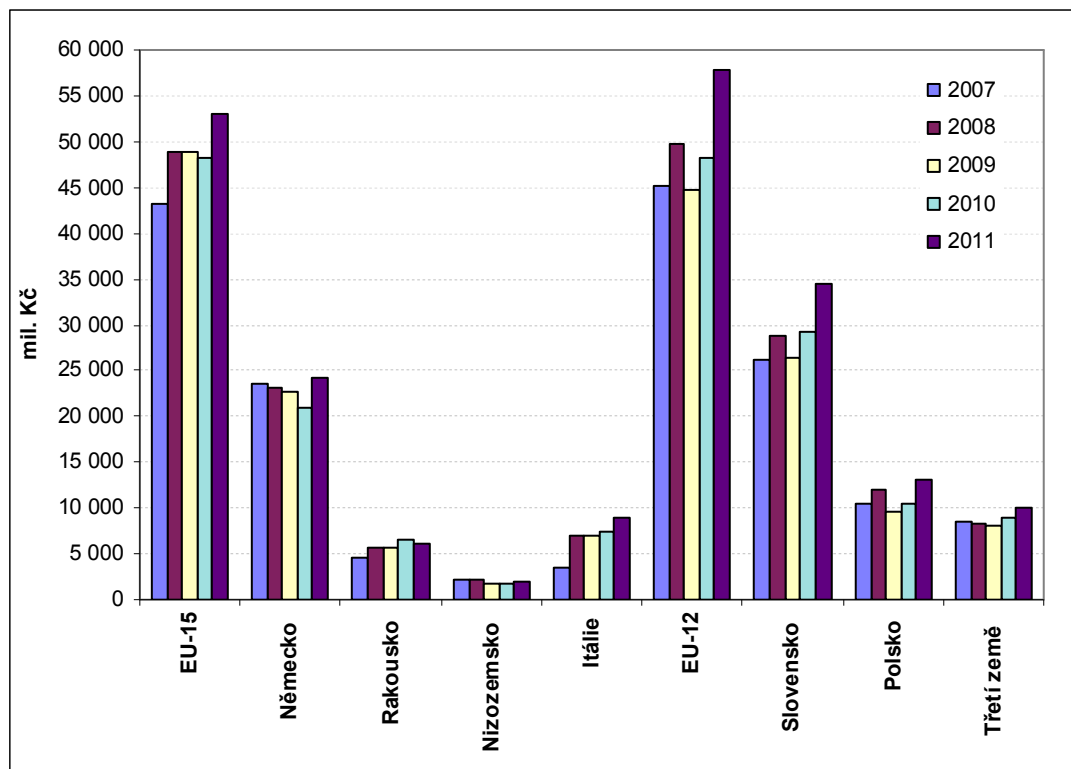
<sup>4</sup> Hlavní vliv měl nárůst vývozu „sladu“. Naproti tomu reexport „banánů“ byl v roce 2011 v porovnání s minulými lety výrazně nižší.

<sup>5</sup> Zejména v důsledku poklesu hodnoty vývozu „chmele“.

<sup>6</sup> Nejvíce se snížila hodnota vývozu „kysaných mléčných výrobků“, „výtažků a koncentrátů z kávy“, „limonád“ a „cigaret“.

Vývoj hodnoty českého agrárního vývozu do vybraných teritorií v letech 2007 až 2011 uvádí graf 3.

**Graf 3 – Agrární vývoz ČR do vybraných teritorií v letech 2007 až 2011 (v mil. Kč)**



Pramen: ČSÚ

## 2.2 Teritoriální skladba dovozu

V roce 2011 pocházelo ze zemí EU 27<sup>7</sup> 84,9 % českého agrárního dovozu, což je o 0,4 p. b. méně než v roce předchozím, přesto uvedený podíl odpovídá dlouhodobému průměru. Stejně jako na straně vývozu došlo i v českém agrárním dovozu v roce 2011 k meziročnímu poklesu zastoupení EU 15 (o 1,0 p. b. na 56,7 %) při současném nárůstu participace EU 12 (o 0,7 p. b. na 28,2 %). Vývoj hodnoty českého agrárního dovozu z EU 15 a EU 12 od roku 2007 je patrný z grafu 5.

Teritoriální skladba českého agrárního dovozu v roce 2011 je znázorněna v grafu 4. Výčet hlavních dodavatelů spolu s hodnotami agrárního importu ČR z těchto zemí a jejich podílovým zastoupením je uveden v tab. 4 v příloze.

Nejvyšší meziroční přírůstky zaznamenaly v roce 2011 dovozy z hlavních dodavatelských zemí, tj. z Německa (o 2,7 mld. Kč na 34,9 mld. Kč), Polska (o 2,8 mld. Kč

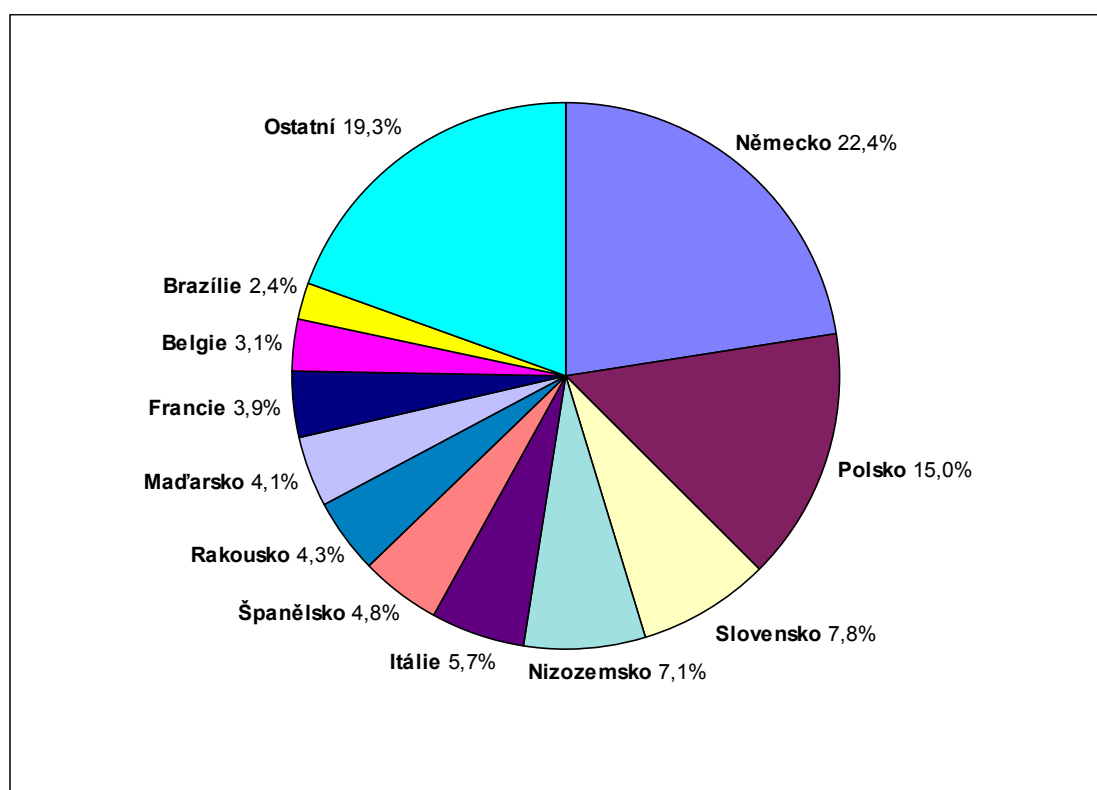
<sup>7</sup> Uvažujeme dovoz podle země původu. Dovoz z EU 27 podle země odeslání je výrazně vyšší a přesahuje 90 %.

na 23,4 mld. Kč), Slovenska (o 1,3 mld. Kč na 12,1 mld. Kč) a Nizozemska (o 1,0 mld. Kč na 11,0 mld. Kč) a dále z Maďarska (o 898,0 mil. Kč na 6,4 mld. Kč).

V rámci extraobchodu byl v roce 2011 zaznamenán vysoký meziroční nárůst dovozu, a to nejen v hodnotovém, ale i v procentickém vyjádření, z Brazílie (o 889,6 mil. Kč, tj. o necelou jednu třetinu)<sup>8</sup> a Turecka (o 716,1 mil. Kč, tj. o 56 %)<sup>9</sup>.

Meziroční pokles hodnoty českého agrárního dovozu nebyl v roce 2011 pozorován v případě žádné z významnějších dodavatelských zemí. Nejvíce se snížil dovoz z Maroka (o 133,1 mil. Kč)<sup>10</sup> a Vietnamu (o 91,2 mil. Kč)<sup>11</sup>.

**Graf 4 – Teritoriální struktura českého agrárního dovozu v roce 2011**



Pramen: ČSÚ

<sup>8</sup> Především v důsledku vyšší hodnoty dovozu masa a „drobů drůbeže“, „kávy“ a „sójových pokrutin“.

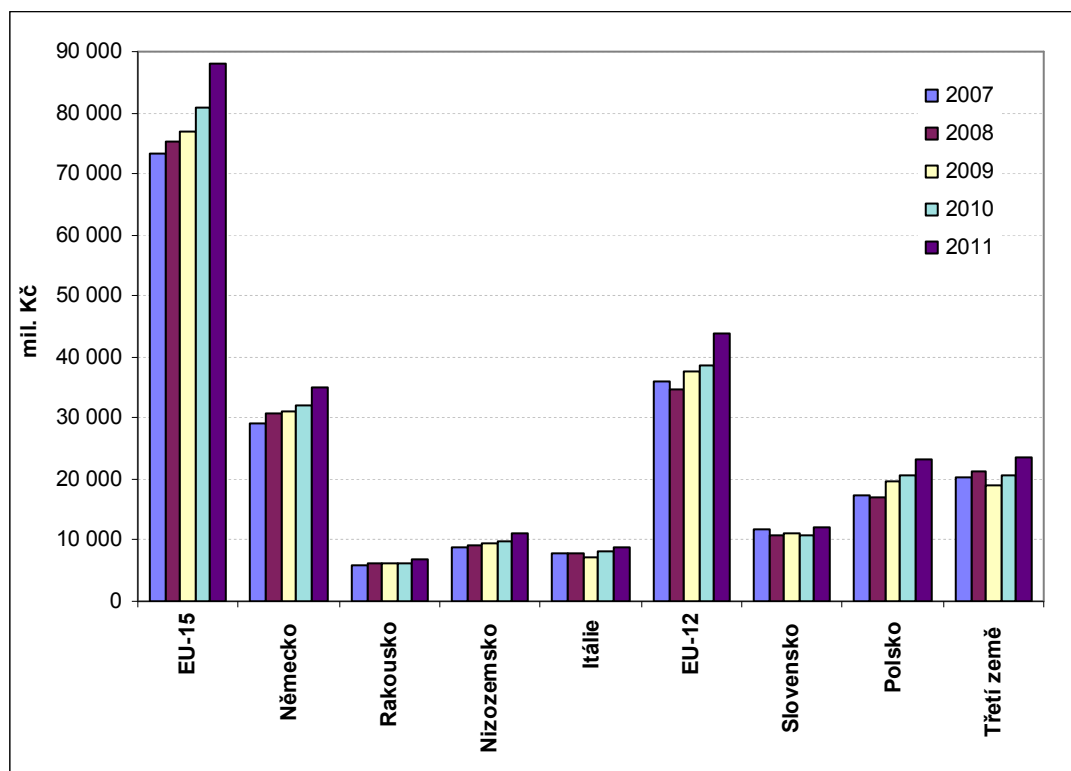
<sup>9</sup> Zejména vlivem nárůstu dovozu „potravinových přípravků jiných“ (KN 2106).

<sup>10</sup> Největší vliv měla nižší hodnota dovozu „rajčat“ a dále „paprik“.

<sup>11</sup> Nejvíce patrný byl pokles hodnoty dovozu „rybího filé a jiného rybího masa“.



**Graf 5 – Agrární dovoz ČR z vybraných teritorií v letech 2007 až 2011 (v mil. Kč)**



Pramen: ČSÚ

### 2.3 Teritoriální skladba bilance

Největšího schodku bilance dosahuje ČR tradičně v agrárním obchodě s Německem, Polskem, Nizozemskem a Španělskem (viz tab. 2). S výjimkou Německa, v jehož případě se snížil český agrární netto-dovoz o 5 %, došlo v roce 2011 u uvedených zemí v meziročním porovnání k prohloubení bilančního pasiva, z toho nejvyššímu v obchodě s Nizozemskem (o jednu desetinu). Dále se prohloubila záporná bilance AZO s Brazílií (o necelou jednu třetinu), Tureckem (o 77 %) a Francií (o více než jednu čtvrtinu). Výjimečně aktivní bilance obchodu s Rakouskem v roce 2010<sup>12</sup> se stala v roce 2011 opět pasivní (ve výši 596,8 mil. Kč).

Naproti tomu v pozici významného netto-dodavatele vystupuje ČR dlouhodobě pouze vůči Slovensku. Aktivní bilance obchodu s Ruskem, Rumunskem a Spojeným královstvím je již řádově nižší. Jednoznačně nejvyšší meziroční nárůst bilančního aktiva zaznamenal v roce 2011 obchod se Slovenskem (o 4,0 mld. Kč, tj. o 22 % na 22,4 mld. Kč) a k významnému nárůstu netto-vývozu došlo také v případě Rumunska.

<sup>12</sup> způsobená mimořádně vysokými vývozy „řepkového a hořčičného oleje“

Zřetelné snížení kladné bilance vykázal naopak netto-vývoz do Japonska (o 37 %) a do Spojeného království (o jednu pětinu). Poprvé byla v roce 2011 pozorována mírně aktivní bilance (ve výši 37,2 mil. Kč) v obchodě s Itálií<sup>13</sup>.

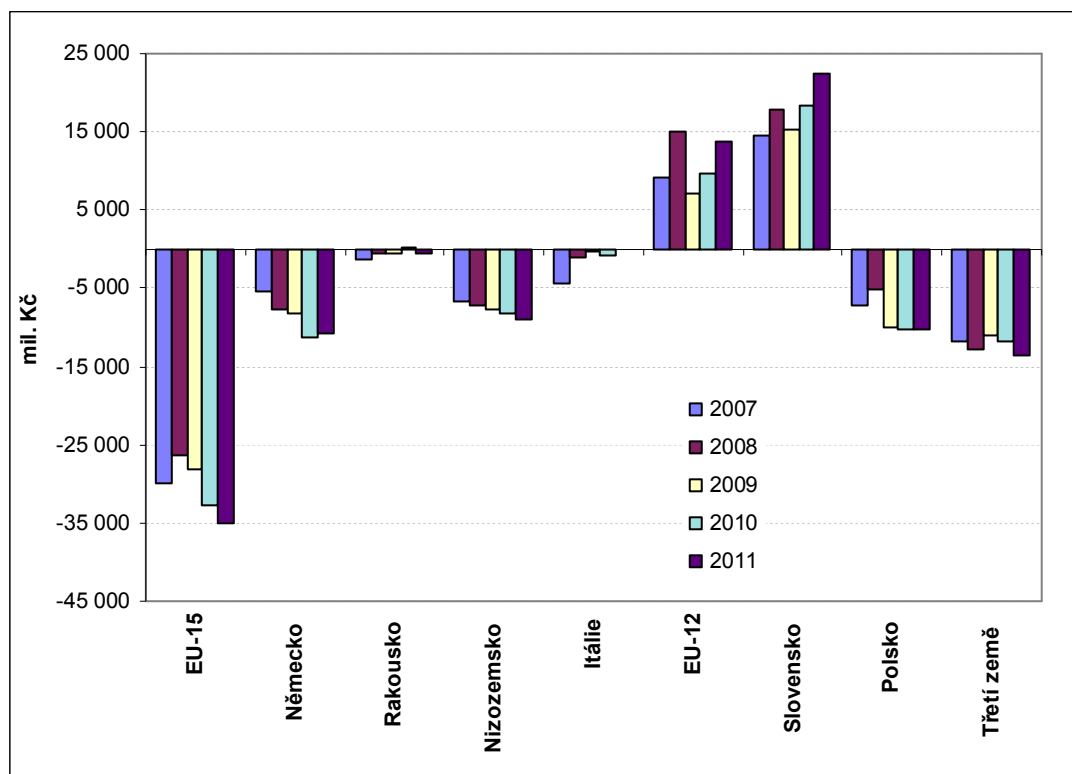
**Tab. 2 – Hlavní netto-dodavatelé a netto-odběratelé agrárních výrobků do/z ČR v letech 2006 až 2011 (v mil. Kč)**

Země	2010	2011	Rozdíl
<b>Netto-dodavatelé</b>			
Německo	-11 250,4	-10 677,7	572,7
Polsko	-10 138,2	-10 200,5	-62,3
Nizozemsko	-8 168,8	-8 965,0	-796,2
Španělsko	-5 998,7	-6 554,6	-555,8
Brazílie	-2 792,9	-3 680,2	-887,3
Francie	-2 541,7	-3 231,7	-689,9
Belgie	-2 853,8	-2 923,9	-70,1
Čína	-1 914,0	-1 935,1	-21,1
Turecko	-954,3	-1 691,9	-737,6
<b>Netto-odběratelé</b>			
Slovensko	18 335,0	22 373,1	4 038,1
Rusko	1 494,7	1 708,9	214,2
Rumunsko	1 141,3	1 577,8	436,4
Spojené království	1 400,9	1 118,7	-282,2
Slovinsko	769,8	733,7	-36,1
Chorvatsko	552,9	671,6	118,7
Libanon	274,7	413,7	139,0
Ukrajina	378,2	374,1	-4,1
Japonsko	524,6	332,9	-191,7

*Pramen: ČSÚ*

<sup>13</sup> Tato změna byla z převážné míry způsobena nejen dalším nárůstem netto-vývozu „cigaret“, ale i vyšším vývozem „sýrů ostatních“ (KN 0406 90).

**Graf 6 – Bilance AZO ČR za vybraná teritoria v letech 2007 až 2011  
(v mil. Kč)**



Pramen: ČSÚ

## 2.4 Agrární obchod ČR se státy EU 27

Český agrární vývoz do zemí EU 27 se v roce 2011 meziročně zvýšil o 14,3 mld. Kč (tj. o 14,9 %), zatímco dovoz agrárních výrobků z EU 27 do ČR vzrostl o 12,6 mld. Kč (tj. o 10,6 %). Schodek bilance agrárního obchodu ČR s EU 27 se tak zmenšil o 1,7 mld. Kč na 21,2 mld. Kč při současném nárůstu stupně krytí dovozu vývozem o 3,1 p. b. na 83,9 % (viz tab. 3)

V samotném 4. čtvrtletí roku 2011 se v rámci intraobchodu meziročně zvýšil český agrární export i import výraznější měrou, a to o 21,1 %, resp. 12,7 %. Bilanční schodek agrárního obchodu ČR s EU 27 se v důsledku tohoto příznivého vývoje snížil o 1,4 mld. Kč na 4,5 mld. Kč a stupeň krytí dovozu vývozem se zvýšil o 6,1 p. b. na 87,4 %.

Podíl agrárních výrobků v českém dovozu do EU 27 je zřetelně vyšší nežli v případě celkového AZO. V roce 2011 dosáhl 7,7 %, což v meziročním porovnání představuje nepatrný pokles. Odpovídající ukazatel na straně vývozu činil ve sledovaném roce 4,7 % a meziročně se naopak mírně zvýšil.

Vývoj českého agrárního obchodu s EU 27 v letech 2010 a 2011 podle jednotlivých měsíců je uveden v tab. 2 v příloze.

**Tab. 3 – Vývoj českého agrárního obchodu s ostatními členy EU 27 v letech 2006 až 2011 (v mil. Kč)**

Ukazatel	2006	2007	2008	2009	2010	2011
Obrat	164 843,0	197 347,3	208 470,2	208 258,1	215 805,8	242 747,5
Vývoz	69 658,6	88 311,7	98 582,3	93 606,0	96 430,1	110 772,1
Dovoz	95 184,4	109 035,6	109 887,9	114 652,1	119 375,8	131 975,4
Bilance	-25 525,8	-20 723,9	-11 305,6	-21 046,2	-22 945,7	-21 203,3
Stupeň krytí dovozu vývozem (%)	73,2	81,0	89,7	81,6	80,8	83,9
Podíl obratu AZO na obratu celkového ZO (%)	5,0	5,2	5,6	6,6	5,9	5,9
Podíl agrárního vývozu na celkovém vývozu (%)	3,8	4,2	4,7	5,2	4,5	4,7
Podíl agrárního dovozu na celkovém dovozu (%)	6,4	6,4	6,8	8,6	7,8	7,7

Pramen: ČSÚ

**Nejvýznamnější položky českého agrárního obchodu se státy EU 27 v roce 2011 a jejich podíl na celkovém agrárním obchodu ČR s těmito státy:**

#### Vývoz

KN	Název komoditní agregace	%
2402	Doutníky, doutníčky a cigarety z tabáku nebo náhražek	7,5
1001	Pšenice a souřež	6,9
0401	Mléko a smetana nezahuštěná, neslazená	6,1
2106	Přípravky potravinové jiné <sup>14</sup>	4,2
1905	Zboží pekařské, pečivo, sušenky, oplatky apod.	4,1
1514	Olej řepkový nebo hořčičný	3,9
1806	Čokoláda a přípravky potravinářské ostatní s kakaem	3,7
2309	Přípravky používané k výživě zvířat	3,6
2203	Pivo ze sladu	2,8
0406	Sýry a tvaroh	2,6
1704	Cukrovinky bez kaka (vč. bílé čokolády)	2,5
1701	Cukr třtinový a řepný, sacharóza chemicky čistá	2,4
2202	Voda vč. minerální a sodovky slazené (ne šňávy)	2,2
0102	Dobytěk hovězí živý	2,1
0203	Maso vepřové čerstvé, chlazené nebo zmrazené	1,9
0403	Kysané mléčné výrobky	1,8
1107	Slad, i pražený	1,8
1205	Semena řepky olejky, i drcená	1,8

#### Dovoz

KN	Název komoditní agregace	%
0203	Maso vepřové čerstvé, chlazené nebo zmrazené	8,6
1905	Zboží pekařské, pečivo, sušenky, oplatky apod.	5,2
0406	Sýry a tvaroh	4,9
1806	Čokoláda a přípravky potravinářské ostatní s kakaem	4,3

<sup>14</sup> KN 2106 „Potravinové přípravky jiné“ zahrnují bílkovinné koncentráty a bílkovinné texturované látky; složené alkoholické přípravky (jiné než založené na vonných látkách) používané k výrobě nápojů; sirupy s přísadou aromatických látek nebo barviva a ostatní přípravky členěné podle obsahu mléčných tuků, sacharózy, isoglukózy, glukózy nebo škrobu.

2106	Přípravky potravinové jiné	3,3
2309	Přípravky používané k výživě zvířat	2,9
2402	Doutníky, doutníčky a cigarety z tabáku nebo náhražek	2,6
0207	Maso a droby drůbeží čerstvé, chlazené nebo zmrazené	2,5
2204	Víno z čerstvých hroznů, mošt vinný jiný než KN 2009	2,4
2304	Pokrutiny a odpad po extrahování sojového oleje	2,3
2202	Voda vč. minerální a sodovky slazené (ne šťávy)	2,0
0901	Káva, i pražená, dekofeinovaná, slupky, náhražky	1,8
1901	Přípravky potravinářské z mouky, krupice, krupičky, škrobu, sladový výtažek	1,5
0805	Plody citrusové čerstvé nebo sušené	1,4
0709	Zelenina ostatní čerstvá nebo chlazená (především papriky)	1,4
0702	Rajčata čerstvá nebo chlazená	1,4
0201	Maso hovězí čerstvé nebo chlazené	1,4
1517	Margarin, směsi a přípravky pokrmových tuků a olejů	1,4
0405	Máslo a jiné tuky z mléka	1,4

## 2.5 AZO ČR se třetími zeměmi

Obrat AZO ČR s třetími zeměmi se v roce 2011 vzhledem k předchozímu roku zvýšil o 3,9 mld. Kč na 33,4 mld. Kč (viz tab. 4). Hodnota českého agrárního vývozu v rámci extraobchodu se meziročně zvýšila o 1,0 mld. Kč (tj. o 11,4 %), zatímco dovoz vzrostl o 2,9 mld. Kč (tj. o 13,9 %). V důsledku výraznějšího nárůstu hodnoty na straně importu došlo k meziročnímu prohloubení pasivní bilance českého AZO s třetími zeměmi o 1,8 mld. Kč na 13,5 mld. Kč. Obecně nízký stupeň krytí dovozu vývozem se ve stejné době mírně snížil na 42,4 %.

Ve 4. čtvrtletí roku 2011 došlo k meziročnímu navýšení českého agrárního exportu do třetích zemí o 526,0 mil. Kč (tj. o 21,3 %) při současném nárůstu na straně dovozu o 568,7 mil. Kč (tj. o 9,5 %). Záporná bilance AZO ČR se v rámci extraobchodu ve sledovaném čtvrtletí meziročně snížila o 42,8 mil. Kč na 3,5 mld. Kč a stupeň krytí dovozu vývozem se zvýšil o 4,5 p. b. na 45,8 %.

Podíl agrárních výrobků na celkovém vývozu a dovozu ČR v rámci extraobchodu je relativně malý, přičemž v roce 2011 dosáhl z dlouhodobějšího pohledu jedněch z nejnižších hodnot - na straně vývozu 2,0 % a na straně dovozu 2,4 %.

AZO ČR s třetími zeměmi v jednotlivých měsících let 2010 a 2011 je uveden v tab. 3 v příloze.

**Tab. 4 – Vývoj českého AZO s třetími zeměmi v letech 2006 až 2011 (v mil. Kč)**

Ukazatel	2006	2007	2008	2009	2010	2011
Obrat	26 435,8	28 865,7	29 508,8	27 184,8	29 566,2	33 444,2
Vývoz	8 883,5	8 568,2	8 348,7	8 101,7	8 934,2	9 953,4
Dovoz	17 552,3	20 297,5	21 160,1	19 083,1	20 632,0	23 490,8
Bilance	-8 668,8	-11 729,2	-12 811,4	-10 981,3	-11 697,8	-13 537,4
Stupeň krytí dovozu vývozem (%)	50,6	42,2	39,5	42,5	43,3	42,4
Podíl obrátu AZO na obrátu celkového ZO (%)	2,9	2,7	2,5	2,8	2,3	2,3
Podíl agrárního vývozu na celkovém vývozu (%)	2,9	2,3	2,3	2,5	2,2	2,0
Podíl agrárního dovozu na celkovém dovozu (%)	2,8	2,9	2,7	2,9	2,3	2,4

*Pramen: ČSÚ*

**Nejvýznamnější položky AZO ČR s třetími zeměmi v roce 2011 a jejich podíl na celkovém AZO s těmito zeměmi:**

**Vývoz**

KN	Název komoditní agregace	%
0402	Mléko a smetana zahuštěná nebo slazená	9,4
2203	Pivo ze sladu	9,3
2309	Přípravky používané k výživě zvířat	5,4
1210	Šišťice chmelové čerstvé nebo sušené, lupulin	5,3
2106	Potravinové přípravky jiné	5,2
0102	Dobytěk hovězí živý	4,7
1302	Rostlinné šťávy a výtázky, pektiny apod.	4,6
1107	Slad, i pražený	4,6
1704	Cukrovinky bez kakaá (vč. bílé čokolády)	4,5
0406	Sýry a tvaroh	4,1
0404	Syrovátka, i slazená	4,1
1701	Cukr třtinový a řepný, sacharóza chemicky čistá	3,5
1207	Semena a plody olejnaté ostatní, i drcené (zejména mák)	2,8
0407	Vejce ve skořápkách	2,5
1905	Zboží pekařské, pečivo, sušenky, oplatky apod.	2,5
0105	Živá drůbež	1,6
1806	Čokoláda a přípravky potravinářské ostatní s kakaem	1,6
2402	Doutníky, doutníčky a cigarety z tabáku nebo náhražek	1,5

**Dovoz**

KN	Název komoditní agregace	%
0803	Banány vč. plentejnů	6,8
2106	Potravinové přípravky jiné	6,7
0901	Káva, i pražená, dekofeinovaná, slupky, náhražky	6,3
0207	Maso a droby drůbeží čerstvé, chlazené nebo zmrazené	4,8
0304	Filé aj. rybí maso čerstvé, chlazené nebo zmrazené	4,2
2401	Tabák nezpracovaný, tabákový odpad	3,8
2008	Ovoce a ořechy jinak upravené nebo konzervované, i slazené nebo s alkoholem	3,2
0805	Plody citrusové čerstvé nebo sušené	3,2
2204	Víno z čerstvých hroznů, mošt vinný jiný než KN 2009	2,9

0802	Ovoce skořápkové ostatní čerstvé, sušené, i loupané (např. mandle, lískové oříšky, vlašské ořechy)	2,8
2304	Pokrutiny a odpad po extrahování sójového oleje	2,6
0806	Vinné hrozny čerstvé nebo sušené	2,5
0210	Maso a droby solené, sušené nebo uzené, moučky a prášky z masa a drobů	2,2
0302	Ryby čerstvé nebo chlazené (ne filé a jiné rybí maso)	2,2
2309	Přípravky používané k výživě zvířat	1,9
1604	Přípravky a konzervy z ryb, kaviár a jeho náhražky	1,8
1302	Rostlinné šťávy a výtahy, pektiny apod.	1,8
2208	Ethylalkohol nedenedurovaný méně než 80%, destiláty, likéry	1,7
1602	Přípravky a konzervy jiné z masa, drobů nebo krve	1,7

### 3 Komoditní skladba AZO

Komoditní struktura českého AZO v členění podle kapitol KN v letech 2010 a 2011 je obsahem tab. 8 v příloze. Přílohové tabulky 10 a 12 pak uvádějí zvlášť komoditní skladbu AZO ČR s EU 27 a s třetími zeměmi.

Přílohové tab. 20 až 23 jsou přehledem vývozu a dovozu vybraných komoditních agregací na úrovni 4-místného kódu KN v rámci AZO celkem i pro vybraná teritoria a země, a to jak v hodnotovém, tak peněžním vyjádření.

#### 3.1 Komoditní skladba vývozu

V roce 2011 došlo v meziročním porovnání k nejvýraznějšímu nárůstu hodnoty vývozu kapitol *KN 10 „Obiloviny“* (o 4,4 mld. Kč, tj. o necelých 60 % na 11,9 mld. Kč), *KN 04 „Mléko a mléčné výrobky, vejce a med“* (o 2,8 mld. Kč, tj. o přibližně jednu pětinu na 16,1 mld. Kč), *KN 21 „Různé potravinové přípravky“* (o 1,1 mld. Kč, tj. o 13 % na 9,5 mld. Kč) a *KN 01 „Živá zvířata“* (o 1,0 mld. Kč, tj. o více než jednu pětinu na 5,8 mld. Kč). Naopak meziroční pokles hodnoty exportu zaznamenala v roce 2011 pouze kapitola *KN 22 „Nápoje, lihové tekutiny a ocet“*, a to o 590,2 mil. Kč.

Přehled hlavních komodit českého agrárního vývozu v členění podle 4-místného kódu je KN uveden v přílohové tab. 25.

V tomto podrobnějším komoditním členění vzrostla meziročně v roce 2011 zejména hodnota exportu *KN 1001 „Pšenice“* (o 2,5 mld. Kč, tj. o 55 %), *KN 0401 „Zahuštěného mléka a smetany“* (o 1,0 mld. Kč, tj. o necelou jednu pětinu), *KN 2309 „Přípravků používaných k výživě zvířat“* (o téměř 30 %), *KN 2106 „Potravinových přípravků jiných“* (o téměř jednu čtvrtinu), *KN 1005 „Kukuřice“* a *KN 1003 „Ječmene“* (v obou případech o více než tři čtvrtiny), *KN 0406 „Tvarohu a sýrů“* (o necelých 30 %) a *KN 2402 „Doutníků a cigaret“*. Téměř u všech uvedených komoditních agregací byla vyšší hodnota exportu způsobena nárůstem vývozních cen, neboť množstevní objem vývozu se zvýšil mnohem menší měrou. Patrné je to zvláště u rostlinných komodit. Výjimkou byly „potravinové

přípravky jiné“, jejichž export v množstevním vyjádření vzrostl o 40 %, a „doutníky a cigarety“, jejichž exportované množství se zvýšilo o 15 %.

K nejvýraznějšímu snížení hodnoty vývozu došlo ve sledovaném období u KN 2207 „Ethylalkoholu minimálně 80% nebo denaturovaného“ (o 56 %), dále KN 2202 „Limonád“ (o 15 %), KN 1205 „Semen řepky“ (o necelou jednu pětinu), KN 2306 „Řepkových a jiných rostlinných pokrutin a šrotů“ (o více než jednu čtvrtinu) a KN 2101 „Výtažků a koncentrátů z kávy, čaje apod.“ (o 22 %). Pokles hodnoty vývozu byl přitom u uvedených komodit tlumen rostoucími vývozními cenami, neboť jejich export v množstevním vyjádření poklesl zřetelně vyšší měrou.

### 3.2 Komoditní skladba dovozu

K meziročnímu nárůstu hodnoty českého importu došlo v roce 2011 především za kapitoly KN 02 „Maso a droby“ (o 2,5 mld. Kč, tj. o 15 % na 19,5 mld. Kč), KN 15 „Živočišné a rostlinné tuky a oleje“ (o 1,9 mld. Kč, tj. o 36 % na 7,3 mld. Kč), KN 22 „Nápoje, lihové tekutiny a ocet“ (o 1,7 mld. Kč, tj. o 18 % na 11,5 mld. Kč) a dále KN 21 „Různé potravinové přípravky“ (o 1,3 mld. Kč), KN 19 „Přípravky z obilí“ (o 1,2 mld. Kč) a KN 09 „Káva, čaj, maté, koření“ (o 1,0 mld. Kč, což představovalo 29 %, tj. nejvyšší nárůst hodnoty v procentickém vyjádření v rámci všech 24 kapitol). Pokles hodnoty exportu vykázala ve sledovaném období jen kapitola KN 07 „Zelenina, poživatelné rostliny, kořeny, hlízy“ (o 518,8 mil. Kč).

Přehled komodit s největšími podíly českém agrárním dovozu v roce 2011 je uveden v tab. 26 v příloze. Na úrovni 4-místného kódu došlo v roce 2011 k nejvýraznějšímu meziročnímu nárůstu hodnoty importu KN 0203 „Vepřového masa“ (o 1,0 mld. Kč, tj. o jednu desetinu), KN 0901 „Kávy“ (o 934,7 mil. Kč, tj. o 35 %), KN 1905 „Pekařského zboží, pečiva, oplatek, sušenek apod.“ (o 888,6 mil. Kč, tj. o 15 %), KN 0207 „Masa a droby drůbeže“ (o 781,6 mil. Kč, tj. o necelou jednu čtvrtinu), KN 2207 „Ethylalkoholu minimálně 80% nebo denaturovaného“ (o 604,7 mil. Kč, tj. na 2,6násobek) a KN 2402 „Doutníků a cigaret“ (o 563,0 mil. Kč, tj. o cca jednu pětinu). V množstevním vyjádření došlo souběžně u obou uvedených druhů masa k mírnějšímu procentickému nárůstu a v případě „kávy“ množstevní objem dovozu dokonce meziročně nepatrně poklesl. Vysoký nárůst v množstevním vyjádření však zaznamenal dovoz „pekařského zboží, pečiva, oplatek, sušenek apod.“ (o 54 %), tzn., že průměrná dovozní cena této agregace značně poklesla<sup>15</sup>.

Nejvýraznější pokles dovozu v peněžním vyjádření byl zaznamenán u KN 0702 „Rajčat“ (zatímco množstevní objem dovozu ve stejné době vzrostl), KN 0805 „Citrusových plodů“, KN 0707 „Okurek a nakládaček“, KN 0703 „Cibulové zeleniny“, KN 0809 „Peckovinového ovoce“ a KN 2203 „Piva“. Pokles hodnoty importované zeleniny a ovoce

<sup>15</sup> Po zhodnocení dat to však považujeme spíše za chybu v databázi ČSÚ.



byl způsoben především meziročně nižšími dovozními cenami. V případě „piva“ se cenová úroveň příliš nezměnila, protože dovoz v peněžním i množstevním vyjádření poklesl podobnou měrou.

### 3.3 Komoditní skladba bilance

Nejvyššího bilančního schodku dosahuje ČR od roku 2007 za kapitolu *KN 02 „Maso a droby“*. V roce 2011 dosáhl již 14,3 mld. Kč, což je o 1,6 mld. Kč více než v roce 2010. Dalšími tradičně netto-dovozními kapitolami jsou *KN 08 „Ovoce a ořechy“* a *KN 07 „Zelenina, požitelné rostliny, kořeny, hlízy“*. V roce 2011 činil jejich čistý dovoz 9,2 mld. Kč, resp. 7,9 mld. Kč.

Hlavními netto-vývozními kapitolami byly pro ČR v roce 2011 stejně jako v roce 2010 (přes změnu v pořadí) *KN 10 „Obiloviny“*, *KN 01 „Živá zvířata“* a *KN 04 „Mléko a mléčné výrobky, vejce, med“*. U všech třech těchto kapitol došlo v meziročním porovnání k nadprůměrnému nárůstu hodnoty netto-exportu, z toho nejvyššímu u „obilovin“. Hodnota bilančního aktiva „obilovin“ vzrostla v roce 2011 meziročně o 4,1 mld. Kč na 9,6 mld. Kč a výrazně tak převyšuje dlouhodobý průměr. Již druhým rokem vykazuje ČR zápornou bilanci u *KN 22 „Nápojů, lihových tekutin a octa“*. Tato komoditní agregace vykázala v roce 2011 nejvýraznější meziroční prohloubení bilančního schodku, a to o 2,3 mld. Kč.

V podrobnějším zbožovém pohledu byly v roce 2011 hlavními netto-vývozními agregacemi *KN 0203 „Vepřové maso“*, *KN 2304 „Sójové pokrutiny“*, *KN 2204 „Vino“*, *KN 0406 „Tvaroh a sýry“*, *KN 0207 „Maso a droby drůbeže“*, *KN 1905 „Pekařské zboží, pečivo, oplatky, sušenky apod.“*, *KN 0805 „Citrusové plody“*, *KN 0901 „Káva“*, *KN 0702 „Rajčata“*, *KN 0709 „Zelenina ostatní“* (konkrétně papriky) a *KN 1517 „Margarín“*. Naopak mezi nejdůležitější netto-dovozní agregace patří *KN 1001 „Pšenice“*, *KN 0401 „Nezahuštěné mléko a smetana“*, *KN 2402 „Doutníky a cigarety“*, *KN 2203 „Pivo“*, *KN 1514 „Řepkový nebo hořčičný olej“*, *KN 0102 „Živý skot“*, *KN 1107 „Slad“*, *KN 0402 „Zahuštěné mléko a smetana“*, *KN 1701 „Cukr“*, *KN 1003 „Ječmen“*, *KN 1704 „Cukrovinky“*, *KN 0105 „Živá drůbež“* a *KN 1005 „Kukuřice“*.

V porovnání s rokem 2010 se zhoršila v roce 2011 především bilance obchodu s *KN 2207 „Ethylalkoholem minimálně 80% nebo denaturovaným“*. Její netto-vývozu ve výši 447,9 mil. Kč se změnil na netto-dovoz ve výši 620,3 mil. Kč. Dále se prohloubil čistý dovoz *KN 0203 „Vepřového masa“* (o 882,4 mil. Kč), *KN 2202 „Limonád“* (o 874,1 mil. Kč), *KN 0901 „Kávy“* (o 835,5 mil. Kč) a *KN 0207 „Masa a droby drůbeže“* (o 689,0 mil. Kč). U *KN 1205 „Semen řepky“* došlo k meziročnímu poklesu netto-vývozu o 612,9 mil. Kč.

Ke zlepšení obchodní bilance došlo ve sledovaném období především v případě *KN 1001 „Pšenice“*, její netto-vývoz vzrostl o 2,5 mld. Kč na 7,0 mld. Kč. Nárůst netto-vývozu byl dále nejvíce patrný u *KN 0401 „Nezahuštěného mléka a smetany“* (o 869,8 mil. Kč na 5,3 mld. Kč), *KN 1003 „Ječmene“*, *KN 1005 „Kukuřice“* a *KN 0402*

„Zahuštěného mléka a smetany“. K významnému meziročnímu snížení netto-dovozu (o 497,0 mil. Kč) došlo stejně jako v předchozím roce u KN 2106 „Potravinových přípravků jiných“. Příčinou nižšího bilančního pasíva byla v jejich případě vyšší dynamika hodnoty vývozu nežli dovozu. Mimo to dosáhla ČR v roce 2011 po mnoha letech čistého vývozu KN 2309 „Přípravků používaných k výživě zvířat“ (ve výši 191,6 mil. Kč).

#### **4 AZO v členění na zpracované a nezpracované výrobky**

Pro zhodnocení AZO podle stupně zpracování bylo použito nomenklaturní třídění *Regmi et al. (2005)*. To definuje dvě kategorie zemědělských výrobků vykazujících závislost na půdě a klimatických podmínkách a dvě kategorie zpracovaných výrobků, které vazbu na půdu nemají, mohou být vyráběny kdekoliv, mj. i z importovaných surovin, a k jejich výrobě jsou potřeba především technologické know-how, pracovní síly a kapitál. Mezi nezpracované komodity patří za prvé základní velkoobjemové komodity a za druhé produkty zahrádnictví, ovocnářství a zelinářství. Za zpracované výrobky jsou považovány jednak částečně zpracované výrobky, resp. polotovary a meziprodukty a dále zpracované výrobky označené pojmem „vysoce zpracované výrobky“. Výčet komodit v rámci jednotlivých kategorií je uveden v příloze I.

Na straně českého agrárního vývozu v porovnání s dovozem mají výrazně vyšší podíl velkoobjemové komodity (viz tab. 5). V roce 2011 zaujímaly 13,1 %, což je o 2,1 p. b. více než v roce 2010. Vyšší zastoupení na straně vývozu nežli dovozu je patrné také u částečně zpracovaných výrobků (17,3 % vs. 14,4 %), přičemž jejich podíl nezaznamenal v roce 2011 výraznější meziroční změnu.

Podobné zastoupení mají v českém agrárním vývozu i dovozu vysoce zpracované výrobky. V roce 2011 činily 64,9 %, resp. 64,1 % s tím, že na straně exportu došlo k mírnému meziročnímu poklesu participace, zatímco na straně dovozu tomu bylo naopak. Nutno poznamenat, že za vysoce zpracované výrobky je podle použitého třídění považována i agregace „nezahuštěné a zahuštěné mléko“, která v sobě zahrnuje mj. surové mléko, tj. produkt s nízkou přidanou hodnotou.

Kladnou bilanci AZO vykazuje ČR v rámci uvedených kategorií pouze v případě velkoobjemových komodit. V roce 2011 se meziročně toto aktivum zvýšilo o 2,4 mld. Kč na 6,8 mld. Kč. Bilanční schodek v obchodě s produkty zahrádnictví, ovocnářství a zelinářství se ve sledovaném období výrazněji nezměnil. V rámci zpracovaných výrobků došlo k prohloubení pasivní bilance jak u těch částečně zpracovaných (o 506,0 mil. Kč na 3,0 mld. Kč), tak u těch vysoce zpracovaných (o 2,7 mld. Kč na 20,4 mld. Kč).

**Tab. 5 – AZO ČR v členění na zpracované a nezpracované výrobky v letech 2010 a 2011**

Ukazatel	Typ komodity	2010	2011	2010	2011
		mil. Kč		%	
Vývoz	Velkoobjemové komodity	11 211,3	14 854,7	11,0	13,1
	Zahradnictví, ovocnářství, zelinářství	5 658,3	5 342,9	5,6	4,7
	<b>Celkem nezpracované výrobky</b>	<b>16 869,6</b>	<b>20 197,6</b>	<b>16,6</b>	<b>17,8</b>
	Částečně zpracované výrobky	17 752,7	19 624,4	17,5	17,3
	Vysoce zpracované výrobky	66 964,8	73 520,9	65,9	64,9
	<b>Celkem zpracované výrobky</b>	<b>84 717,5</b>	<b>93 145,2</b>	<b>83,4</b>	<b>82,2</b>
	Celkem agrární vývoz (bez dopočtů)	101 587,1	113 342,8	100,0	100,0
Dovoz	Velkoobjemové komodity	6 835,3	8 031,7	5,1	5,5
	Zahradnictví, ovocnářství, zelinářství	24 201,8	23 336,8	18,0	15,9
	<b>Celkem nezpracované výrobky</b>	<b>31 037,1</b>	<b>31 368,5</b>	<b>23,1</b>	<b>21,4</b>
	Částečně zpracované výrobky	18 770,0	21 147,6	14,0	14,4
	Vysoce zpracované výrobky	84 663,3	93 927,6	63,0	64,1
	<b>celkem zpracované výrobky</b>	<b>103 433,3</b>	<b>115 075,2</b>	<b>76,9</b>	<b>78,6</b>
	celkem agrární dovoz (bez dopočtů)	134 470,5	146 443,7	100,0	100,0
Bilance	Velkoobjemové komodity	4 376,0	6 823,0		
	Zahradnictví, ovocnářství, zelinářství	-18 679,1	-18 149,4		
	<b>Celkem nezpracované výrobky</b>	<b>-14 303,1</b>	<b>-11 326,4</b>		
	Částečně zpracované výrobky	-2 641,9	-3 007,7		
	Vysoce zpracované výrobky	-17 698,6	-20 406,8		
	<b>Celkem zpracované výrobky</b>	<b>-20 340,5</b>	<b>-23 414,4</b>		
	Celkem bilance AZO (bez dopočtů)	-34 643,6	-34 740,8		

Pramen: ČSÚ

## 5 Vývozní a dovozní ceny

Reálná směnná relace, která je jedním z ukazatelů vypovídajících o efektivitě zahraničního obchodu, se v roce 2011 meziročně zlepšila, a to jak v rámci českého agrárního intra, tak extraobchodu (viz tab. 6). Kilogramová cena českého agrárního vývozu je v porovnání s cenou dovozu dlouhodobě výrazně nižší. V rámci AZO celkem se v roce 2011 meziročně zvýšila vývozní cena o 17 %, zatímco cena dovozní vzrostla o 8 %.

Průměrnou kilogramovou cenu vývozu významně snižuje exportovaná KN 2201 90 „Voda“. Tato položka, která není ani typickou agrární komoditou, zaujímala v roce 2011 v celkovém českém agrárním exportu v množstevním vyjádření 40 %. Bez „vody“ dosáhla průměrná cena českého agrárního vývozu 16,73 Kč/kg, zatímco při jejím započtení jen 9,97 Kč/kg. Na průměrnou kilogramovou cenu dovozu nemá vyřazení „vody“ vliv. Z teritoriálního pohledu lze konstatovat, že průměrná kilogramová cena vývozu se v roce 2011 meziročně zvýšila větší měrou v rámci obchodu s EU 27 nežli s třetími zeměmi. K obdobnému vývoji těchto cen došlo také na straně dovozu.

Nutno však připomenout, že uvedené hodnocení zkrsluje fakt, že průměrné kilogramové ceny na úrovni celkového AZO vycházejí z dat „bez dovozů“ a úroveň „nedopočtených“ dat se u jednotlivých komodit a komoditních agregací liší<sup>16</sup>.

**Tab. 6 – Průměrné kilogramové ceny českého agrárního vývozu a dovozu v teritoriálním členění s/bez zahrnutí KN 2201 90 „Neslazených vod (ne minerálních nebo sodovek)“ v letech 2010 a 2011**

KN	Název kapitoly	Vývoz			Dovoz			Reálné směnné relace
		Kč/kg		Index (%)	Kč/kg		Index (%)	
		2010	2011		2010	2011		
Celkový obchod	KN 01 - 24	8,54	9,97	116,8	23,79	25,76	108,3	107,9
	KN 01 - 24 bez KN 2201 90	14,95	16,73	111,9	23,79	25,76	108,3	103,3
Obchod s EU 27	KN 01 - 24	7,99	9,35	117,0	22,73	24,60	108,2	108,1
	KN 01 - 24 bez KN 2201 90	14,28	15,98	111,8	22,73	24,60	108,2	103,4
Obchod s 3. zeměmi	KN 01 - 24	29,17	32,77	112,3	32,33	34,68	107,3	104,7
	KN 01 - 24 bez KN 2201 90	29,19	32,77	112,3	32,33	34,68	107,3	104,7

Pozn.: Kilogramové ceny jsou vypočítány z dat „bez dopočtů“.

Reálná směnná relace (v %) = Index ceny vývozní / Index ceny dovozní \* 100.

Pramen: ČSÚ

Následující tab. 7 ukazuje, jak se vyvíjely průměrné kilogramové ceny vývozu a dovozu v rámci jednotlivých kapitol KN.

Dlouhodobě převyšuje průměrná kilogramová cena dovozu cenu vývozu zejména u kapitol KN 22 „Nápoje, lihové tekutiny ocet“, KN 10 „Obiloviny“, KN 04 „Mléko a mléčné výrobky, vejce, med“, KN 11 „Mlýnské výrobky, slad, škrob apod.“, KN 23 „Zbytky a odpady potravinářského průmyslu, krmivo“, KN 16 „Přípravky z masa, ryb, koryšů apod.“ a KN 01 „Živá zvířata“. V případě některých kapitol dochází z roku na rok ke změně vzájemné cenové relace průměrné vývozní a dovozní ceny. Týká se to např. KN 07 „Zeleniny“ nebo KN 06 „Živých rostlin a květinářských výrobků“.

K nejvýraznějšímu nárůstu vývozních cen došlo u KN 10 „Obilovin“, KN 15 „Živočišných a rostlinných tuků a olejů“, KN 12 „Olejných semen a plodů“ a KN 23 „Zbytků a odpadů v potravinářském průmyslu, krmiva“. Na straně dovozu vzrostly především průměrné kilogramové ceny již zmíněné kapitoly KN 12 „Olejnata semena a plody“ a dále kapitoly KN 09 „Káva, čaj, maté, koření“.

K výraznějšímu poklesu cen vývozu i dovozu došlo naopak jen v případě málo významné komoditní agregace KN 14 „Rostlinné pletací materiály“ a dále kapitoly KN 24 „Tabák a tabákové výrobky“ na straně vývozu.

<sup>16</sup> Na úrovni celkového českého agrárního dovozu a vývozu činily v roce 2011 dopočty podprahových obchodních operací 5,8 %, resp. 6,1 %.

**Tab. 7 – Průměrné kilogramové ceny českého agrárního vývozu a dovozu v letech 2010 a 2011**

KN	Název kapitoly	Vývoz			Dovoz			Reálné směnné relace
		Kč/kg		Index (%)	Kč/kg		Index (%)	
		2010	2011		2010	2011		
01	Živá zvířata	44,57	45,56	102,21	52,87	52,93	100,11	102,1
02	Maso a droby	53,72	56,10	104,42	47,83	49,77	104,06	100,3
03	Ryby, korýši, měkkýši apod.	74,50	80,98	108,70	56,09	66,29	118,18	92,0
04	Mléko a mléčné výrobky, ptačí vejce, med	16,81	18,25	108,57	38,97	41,08	105,40	103,0
05	Ostatní živočišné produkty	32,80	37,12	113,15	31,06	33,67	108,41	104,4
06	Živé rostliny a květinářské výrobky	56,77	64,62	113,82	63,32	59,21	93,51	121,7
07	Zelenina, poživatel. rostliny, kořeny, hlízy	15,44	15,21	98,49	15,80	14,57	92,23	106,8
08	Ovoce, ořechy	16,65	18,00	108,13	17,23	18,27	106,05	102,0
09	Káva, čaj, maté, koření	104,56	124,25	<b>118,83</b>	75,35	96,49	<b>128,07</b>	92,8
10	Obiloviny	3,69	5,14	<b>139,18</b>	11,68	12,35	105,82	131,5
11	Mlýnské výrobky, slad, škroby apod.	7,36	7,23	98,20	8,59	10,27	119,53	82,2
12	Olejnata semena a plody	12,47	16,18	<b>129,78</b>	6,24	10,91	<b>174,94</b>	74,2
13	Rostlinné výtažky a šťávy	211,15	224,53	106,33	163,53	185,80	113,62	93,6
14	Rostlinné pletací materiály	42,42	7,46	17,58	16,00	12,71	79,43	22,1
15	Živočišné a rostlinné tuky a oleje	18,99	25,20	<b>132,68</b>	21,16	24,88	<b>117,58</b>	112,8
16	Přípravky z masa, ryb, korýšů apod.	59,91	60,94	101,72	71,38	72,48	101,55	100,2
17	Cukr a cukrovinky	20,57	23,85	115,94	14,39	15,21	105,68	109,7
18	Kakao a kakaové přípravky	84,54	91,21	107,89	85,77	83,95	97,88	110,2
19	Přípravky z obilí	39,94	40,43	101,23	39,54	31,30	79,17	127,9
20	Přípravky ze zeleniny, ovoce, ořechů aj.	28,03	30,98	110,50	21,61	23,66	109,48	100,9
21	Různé potravinové přípravky	58,39	57,64	98,71	62,02	63,58	102,53	96,3
22	Nápoje, lihové tekutiny a ocet	1,57	1,59	101,26	15,44	16,30	105,61	95,9
23	Zbytky a odpady v potr. průmyslu, krmivo	6,18	7,87	<b>127,32</b>	10,53	11,04	104,87	121,4
24	Tabák a tabákové výrobky	321,02	287,14	89,45	152,75	155,20	101,61	88,0
<b>Celkem</b>		<b>8,54</b>	<b>9,97</b>	<b>116,84</b>	<b>23,79</b>	<b>25,76</b>	<b>108,29</b>	<b>107,9</b>

Pozn.: Kilogramové ceny za jednotlivé kapitoly KN i za AZO celkem jsou vypočítány z dat „bez dopočtů“.

Reálná směnná relace (v %) = Index ceny vývozní / Index ceny dovozní \* 100.

Pramen: ČSÚ

O tom, do jaké míry způsobil výše uvedené změny průměrných kilogramových cen v rámci jednotlivých kapitol KN samotný nárůst cen a nikoliv třeba změna zbožové skladby, o něco lépe vypovídá přehled vývoje jednotkových cen vývozu a dovozu v rámci podrobnějších komoditních agregací. V tab. 27 v příloze jsou uvedeny ceny pro vybrané komoditní agregace na úrovni 4-místných kódů KN. Vývoj dovozních a vývozních cen v jednotlivých měsících roku 2011 pro vybrané agregace znázorňují spojnicové grafy v závěru přílohy.

V rámci živočišných komodit došlo v roce 2011 především k meziročnímu nárůstu průměrných kilogramových dovozních cen „živého skotu“ (o necelou jednu čtvrtinu) a „hovězího masa“ (o jednu desetinu). V případě „živých prasat“ byl vývoj vývozní a dovozní ceny rozdílný, kilogramová cena na straně vývozu se zvýšila (o 13,5 %), zatímco na straně dovozu cena nepatrně poklesla.

Z mlékárenských výrobků zaznamenaly nejvýraznější meziroční nárůst vývozní ceny „*máslo a mléčné pomazánky*“ (o 30,5 %), „*sýry a tvaroh*“ (o 15,8 %) a „*nezahuštěné mléko a smetana*“ (o 14,3 %). Dovozní ceny těchto komoditních agregací se zvýšily zřetelně menší měrou.

Dovozní a vývozní ceny zeleniny v roce 2011 obecně meziročně poklesly z vysokých hodnot roku 2010. Výjimkou byly „*brambory*“, jejichž cena se zvýšila, a to větší měrou na straně importu (o více než jednu třetinu).

V rámci ovoce byl patrný zejména meziroční nárůst vývozních a dovozních cen „*jablek, hrušek a kdoulí*“ (konkrétně pouze jablek, u hrušek došlo k poklesu ceny) a „*zahradního a lesního ovoce*“. Ceny „*peckovinového ovoce*“ se naopak snížily, přičemž na straně dovozu poklesly zejména kilogramové ceny třešní a broskví.

Ceny vývozu a dovozu téměř všech obilovin meziročně vzrostly. Výjimkou byla průměrná kilogramová cena importované „*kukuřice*“, která poklesla o 22,2 %. Vývozní cena „*pšenice*“ se zvýšila o více než 40 % a „*ječmene*“ o jednu polovinu. Nárůst cen obilovin se odrazil i ve vyšších vývozních a dovozních cenách mlýnských výrobků. Např. cena importované „*pšeničné mouky*“ se zvýšila o více než jednu polovinu.

Meziroční zvýšení cen zaznamenala dále většina olejnin. V rámci sledovaných komoditních agregací byl nejvýraznější nárůst zaznamenán u „*řepky*“ - kilogramová cena jejího vývozu i dovozu byla meziročně vyšší o více než 40 %. Rovněž „*řepkový nebo hořčičný olej*“ a „*slunečnicový olej*“ vykazaly v roce 2011 vyšší kilogramové ceny, stejně jako „*margarin*“, v jehož případě vzrostla zejména cena na straně vývozu, a to o necelých 70 %. Meziročně vyšší ceny byly pozorovány také u pokrutin a šrotů.

Vývozní a dovozní cena „*cukru*“ se v roce 2011 meziročně zvýšila přibližně stejnou měrou (o více než jednu pětinu), zatímco u „*cukrovinek*“ došlo naopak k poklesu cen (v případě dovozu dokonce o necelou jednu třetinu).

V rámci výrobků z obilí stojí za povšimnutí pokles dovozní ceny „*pekařského zboží, pečiva, oplatek, sušenek apod.*“ o jednu čtvrtinu (nejedná-li se o chybu v databázi ČSÚ) při současném nárůstu ceny vývozní o 6 %. „*Potravinové přípravky jiné*“, které patří k nejvíce vyváženým i dováženým potravinovým přípravkům, zaznamenaly pokles průměrné kilogramové ceny vývozu o více než jednu desetinu a 6% nárůst ceny dovozu.

Nápoje a lihoviny vykazaly v roce 2011 obecně meziroční nárůst nebo stagnaci cenové úrovně s výjimkou dovážených „*limonád*“ (propad o 13,5 %) a exportovaných „*lihovin*“ (mírný pokles o 3,3 %).

## Tabulky v příloze

- Tab. 1 Celkový a agrární zahraniční obchod ČR v letech 2010 a 2011
- Tab. 2 Agrární zahraniční obchod ČR s EU 27 v letech 2010 a 2011
- Tab. 3 Agrární zahraniční obchod ČR s třetími zeměmi v letech 2010 a 2011
- Tab. 4 Nejvýznamnější dodavatelé agrárního zboží do ČR v roce 2011
- Tab. 5 Nejvýznamnější odběratelé agrárního zboží z ČR v roce 2011
- Tab. 6 Nejvýznamnější dodavatelé agrárního zboží do ČR ve 4. čtvrtletí 2011
- Tab. 7 Nejvýznamnější odběratelé agrárního zboží z ČR ve 4. čtvrtletí 2011
- Tab. 8 Komoditní struktura AZO ČR v letech 2010 a 2011
- Tab. 9 Komoditní agregace mající největší podíl na záporné bilanci AZO ČR v roce 2011
- Tab. 10 Komoditní struktura AZO ČR s EU 27 v letech 2010 a 2011
- Tab. 11 Komoditní agregace mající největší podíl na záporné bilanci AZO ČR s EU 27 v roce 2011
- Tab. 12 Komoditní struktura AZO ČR s třetími zeměmi v letech 2010 a 2011
- Tab. 13 Komoditní agregace s nejvyššími hodnotami záporné bilance v rámci AZO ČR s třetími zeměmi v roce 2011
- Tab. 14 Komoditní struktura AZO ČR ve 4. čtvrtletí 2010 a 2011
- Tab. 15 Komoditní struktura AZO ČR s EU 27 ve 4. čtvrtletí 2010 a 2011
- Tab. 16 Komoditní struktura AZO ČR s třetími zeměmi ve 4. čtvrtletí 2010 a 2011
- Tab. 17 Teritoriální struktura dovozu v členění podle kapitol KN v letech 2010 a 2011
- Tab. 18 Teritoriální struktura vývozu v členění podle kapitol KN v letech 2010 a 2011
- Tab. 19 Teritoriální struktura bilance AZO ČR podle kapitol KN v letech 2010 a 2011
- Tab. 20 Vývoz vybraných agrárních komodit z ČR v letech 2010 a 2011 (mil. Kč)
- Tab. 21 Vývoz vybraných agrárních komodit z ČR v letech 2010 a 2011 (tuny)
- Tab. 22 Dovoz vybraných agrárních komodit do ČR v letech 2010 a 2011 (mil. Kč)
- Tab. 23 Dovoz vybraných agrárních komodit do ČR v letech 2010 a 2011 (tuny)
- Tab. 24 Bilance ZO ČR u vybraných agrárních komodit v letech 2010 a 2011 (mil. Kč)
- Tab. 25 Hlavní vývozní komodity a jejich podíl na celkovém agrárním vývozu ČR v roce 2011
- Tab. 26 Hlavní dovozní komodity a jejich podíl na celkovém agrárním dovozu ČR v roce 2011
- Tab. 27 Hlavní vývozní komodity a jejich podíl na celkovém agrárním vývozu ČR ve 4. čtvrtletí 2011
- Tab. 28 Hlavní dovozní komodity a jejich podíl na celkovém agrárním dovozu ČR ve 4. čtvrtletí 2011
- Tab. 29 Průměrné deklarované vývozní a dovozní ceny u vybraných komodit v letech 2010 a 2011 (Kč/kg)

## Grafy v příloze

Graf 1 Bilance AZO ČR v členění podle kapitol KN v letech 2010 a 2011 (mil. Kč)

Graf 2 Vývoz vybraných agrárních komodit z ČR v letech 2010 a 2011 (mil. Kč)

Graf 3 Dovoz vybraných agrárních komodit do ČR v letech 2010 a 2011 (mil. Kč)

Graf 4 Bilance AZO ČR u vybraných komodit v letech 2010 a 2011 (mil. Kč)

Grafy vývoje dovozu vybraných komodit v roce 2011 podle jednotlivých měsíců

Grafy vývoje vývozu vybraných komodit v roce 2011 podle jednotlivých měsíců

Grafy vývoje vývozních a dovozních cen vybraných komodit v roce 2011 podle jednotlivých měsíců