

**Ústav zemědělské ekonomiky a informací**



**Analýza agrárního zahraničního obchodu ČR  
v lednu až září 2011**

*Zpracovaly:*                    *Ing. Karina Pohlová*  
   *Ing. Karla Trdlicová, CSc.*

*Předání dat z ČSÚ do databáze MZe: 7. 11. 2011*

*Předání výsledků agrárního zahraničního obchodu na MZe ČR: 30. 11. 2011*

## Metodické poznámky

Do této práce byla použita data z „Databáze zahraničního obchodu“ na internetových stránkách ČSÚ (<http://apl.czso.cz/pll/stazo/STAZO.STAZO>).

Hodnoty dovozu a vývozu včetně dalších ukazatelů agrárního zahraničního obchodu (AZO) jsou k dispozici „včetně dopočtů“ pouze do úrovně HS2, tj. kapitol KN. Od úrovně HS4 jsou poskytnutá data pouze „bez dopočtů“. „Dopočty“ se rozumí dovoz a vývoz (resp. terminologicky správně přijetí a odeslání) za subjekty, které nemají povinnost vykazovat svůj obchod v rámci tzv. Intrastatu (tzn. v rámci obchodu s ostatními členskými státy na jednotném trhu EU). Jedná se o podniky, které nedosahují stanoveného ročního obrátu, který na straně přijetí nebo odeslání od 1. 1. 2009 činí 8 mil. Kč.

Český AZO je sledován pouze na základě hodnot dovozů a vývozů v peněžním vyjádření, neboť údaje o množství jsou v databázi ČSÚ k dispozici pouze na úrovni osmimístního kódu KN.

Hodnoty dovozu i vývozu v peněžním vyjádření jsou statistickými hodnotami FCO hranice České republiky, tj. FOB v případě vývozu (odeslání) a CIF v případě dovozu (přijetí).

Teritoriálně je český AZO sledován především v členění na EU 27 a na třetí země. Samostatně jsou pak uváděny vybrané země, které patří mezi nejvýznamnější dodavatele nebo odběratele agrárního zboží do/z ČR v rámci intraobchodu a v rámci extraobchodu. Dovoz je přitom sledován podle země původu, nikoliv podle země odeslání.<sup>1</sup>

Zmiňujeme-li obchod ČR s EU 27, jedná se přirozeně o obchod se zbývajících dvaceti šesti členskými státy EU 27. Obdobně obchod ČR s EU 12 představuje obchod s jedenácti zbývajících státy EU 12.

Číselné hodnoty v tabulkách nebyly během výpočtů zaokrouhlovány, v některých případech proto nesouhlasí na desetinných místech součty a křížová kontrola. Názvy komodit a komoditních agregací jsou v tabulkách a textu z důvodu jejich délky zkracovány, směrodatné jsou jejich číselné kódy.

---

<sup>1</sup> *Země odeslání je zemí, ze které bylo zboží zasláno (zpravidla se jedná o zemi, ve které má sídlo dodavatel). Nejedná se však o zemi transportní. Země původu je zemí, ve které bylo zboží vyrobeno nebo zpracováno.*

## 1 Základní tendence v agrárním zahraničním obchodě ČR

Obrat českého AZO ČR v lednu až září 2011 vzrostl meziročně o 20,5 mld. Kč na 200,2 mld. Kč. Z toho nárůst hodnoty českého agrárního vývozu činil 9,5 mld. Kč a nárůst hodnoty českého agrárního dovozu představoval 11,0 mld. Kč (viz tab. 1).

V důsledku uvedeného vývoje se v lednu až září 2011 meziročně prohloubila pasivní bilance českého AZO o 1 436,5 mil. Kč na 26,7 mld. Kč, což je historicky doposud nejvyšší hodnota. Vzhledem k vyšší dynamice nárůstu exportu v porovnání s importem v procentickém vyjádření se však mírně meziročně zlepšil stupeň krytí dovozu vývozem (o 1,1 p. b.) na 76,5 %.

Podíl zemědělsko-potravinářských výrobků na celkovém českém vývozu a dovozu se v prvních třech čtvrtletích roku 2011 meziročně nepatrně snížil (po již výraznějším meziročním poklesu v předchozím roce) na 4,1 %, resp. 5,7 %, stále však není na úrovni z let před začátkem ekonomické recese. Obrat celkového zahraničního obchodu ČR se zvýšil o 13,8 %, zatímco obrat AZO ČR vzrostl o 11,4 %.

**Tab. 1 - Vývoj českého AZO v lednu až září let 2007 až 2011 (v mil. Kč)**

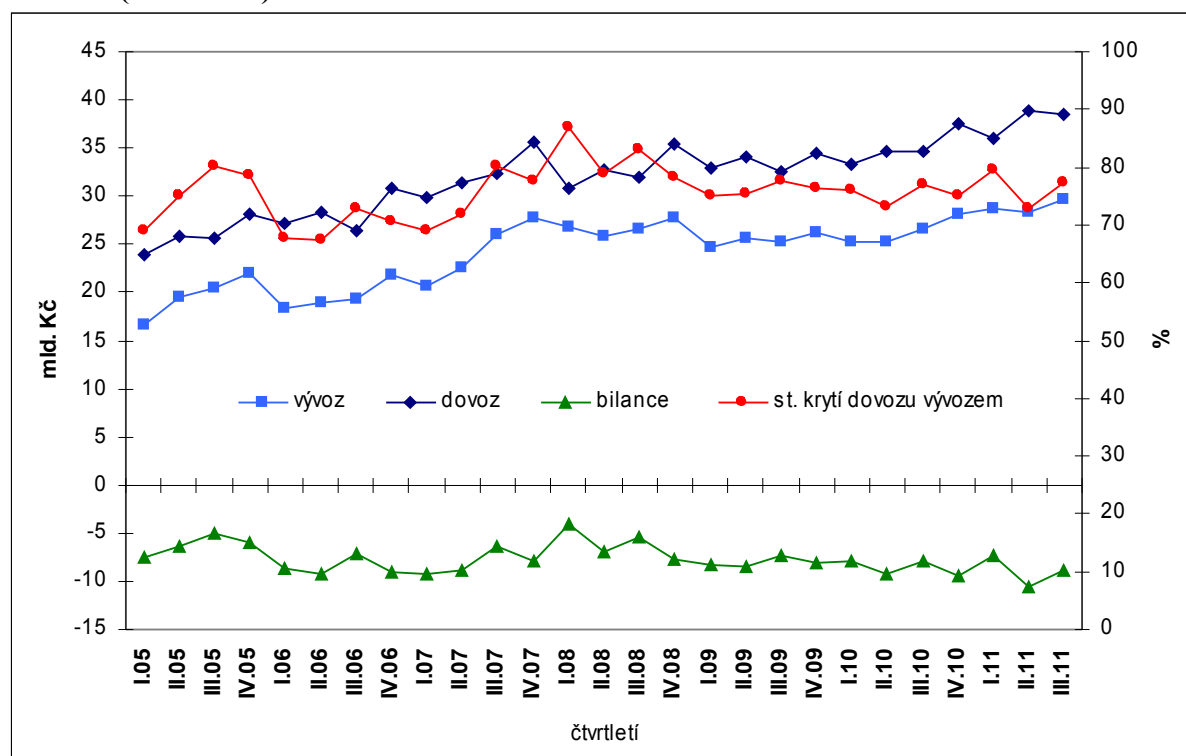
Ukazatel	I. - IX. 06	I. - IX. 07	I. - IX. 08	I. - IX. 09	I. - IX. 10	I. - IX. 11
Obrat	138 584,9	162 859,3	174 739,3	174 837,9	179 651,3	200 176,5
Vývoz	56 719,6	69 184,8	79 165,9	75 494,8	77 214,2	86 758,6
Dovoz	81 865,2	93 674,4	95 573,4	99 343,2	102 437,1	113 417,9
Bilance	-25 145,6	-24 489,6	-16 407,4	-23 848,4	-25 222,8	-26 659,4
Stupeň krytí dovozu vývozem (%)	69,3	73,9	82,8	76,0	75,4	76,5
Podíl obratu AZO na obratu celkového ZO (%)	4,5	4,6	4,7	5,7	5,0	4,9
Podíl agrárního vývozu na celkovém vývozu (%)	3,6	3,8	4,2	4,8	4,2	4,1
Podíl agrárního dovozu na celkovém dovozu (%)	5,4	5,3	5,3	6,8	5,8	5,7

*Pramen: ČSÚ*

Ve 3. čtvrtletí roku 2011 činila hodnota agrárního vývozu z ČR 29,7 mld. Kč, tj. o 11,4 % více než ve stejném období předchozího roku. Hodnota agrárního dovozu do ČR ve 3. čtvrtletí roku 2011 dosáhla 38,5 mld. Kč, což představovalo 11,1% meziroční nárůst (viz tab. 14 v příloze). Schodek pasivní bilance se ve sledovaném období meziročně zvýšil o 811,5 mil. Kč na 8,8 mld. Kč a stupeň krytí dovozu vývozem vzrostl o zanedbatelné 0,2 p. b. na 77,2 %.

Vývoj českého agrárního vývozu, dovozu, bilance AZO a stupně krytí dovozu vývozem po jednotlivých čtvrtletích v letech 2005 až 2011 znázorňuje graf 1.

**Graf 1 - Vývoj AZO ČR v období roku 2005 až 3. čtvrtletí roku 2011 podle jednotlivých čtvrtletí (v mld. Kč)**



Pramen: ČSÚ

## 2 Teritoriální skladba

### 2.1 Teritoriální skladba vývozu

Převážná část českého agrárního vývozu směřuje do zemí EU 27. V lednu až září 2011 činil jejich podíl 92,0 %, což je o 0,4 p. b. více než ve stejném období roku 2010. V posledních letech je již patrná v zastoupení EU 27 určitá stagnace, nicméně podíly EU 15 a EU 12 vykazují mnohem zřetelnější meziroční výkyvy. Participace EU 15 se v prvních třech čtvrtletích roku 2011 meziročně snížila o 3,1 p. b. na 42,6 %, zatímco podíl EU 12 vzrostl o 3,5 p. b. na 49,4 %, což je od roku 2005 nejvyšší hodnota. Podíl agrárního vývozu ČR do třetích zemí se odpovídající měrou snížil z 8,4 % na 8,0 %.

Hlavními odběrateli agrárních výrobků z ČR jsou dlouhodobě Slovensko, Německo a Polsko (viz přílohová tab. 5). Jejich podíl na českém agrárním exportu v lednu až září 2011 činil dohromady 59,6 % a v meziročním porovnání zřetelně vzrostl. Zvýšení podílu však bylo zaznamenáno jen v případě Slovenska (o 1,9 p. b. na 29,5 %) a Polska (o 1,2 p. b. na 11,2 %), zatímco u Německa došlo k jeho poklesu (o 0,5 p. b. na 18,9 %).

Z třetích zemí bylo v prvních třech čtvrtletích roku 2011, stejně jako ve stejném období roku předchozího, nejvýznamnější destinací s 1,6% podílem Rusko, dále pak následovalo

Chorvatsko, Ukrajina a USA. Zastoupení uvedených zemí se meziročně nezměnilo s výjimkou podílu Ukrajiny, který se snížil o 0,2 p. b. na 0,6 %.

K nejvýraznějšímu meziročnímu nárůstu českého agrárního vývozu v peněžním vyjádření došlo v prvních třech čtvrtletích roku 2011 na Slovensko (o 4,3 mld. Kč, tj. o jednu pětinu na 25,6 mld. Kč), do Polska (o 2,0 mld. Kč, tj. o více než jednu čtvrtinu na 9,8 mld. Kč), do Německa (o 1,4 mld. Kč, tj. o jednu desetinu na 16,4 mld. Kč), Itálie (o 1,1 mld. Kč, tj. o jednu pětinu na 6,6 mld. Kč), dále do Maďarska (o 553,5 mil. Kč, tj. o 17 % na 3,8 mld. Kč) a Rumunska (o 465,4 mil. Kč, tj. o více než jednu třetinu na 1,8 mld. Kč). V rámci AZO s třetími zeměmi se zvýšila nejvíce hodnota exportu do Ruska (o 194,5 mil. Kč, tj. o 16 %)<sup>2</sup> a Turecka (o 113,3 mil. Kč na téměř dvojnásobek)<sup>3</sup>.

Naopak meziroční pokles ve stejné době zaznamenala především hodnota vývozu do Rakouska (o 879,1 mil. Kč, tj. o 19 % na 3,9 mld. Kč)<sup>4</sup> a Irska (o 375,2 mil. Kč, tj. o 94 % na 69,8 mil. Kč)<sup>5</sup> a v rámci extraobchodu se snížila hodnota vývozu do Japonska (o 190,7 mil. Kč, tj. o 40 % na 284,5 mil. Kč)<sup>6</sup> a na Ukrajinu (o 103,4 mil. Kč, tj. o 16 % na 535,9 mil. Kč)<sup>7</sup>.

Přehled zemí, které byly hlavními odběrateli agrárních výrobků z ČR ve 3. čtvrtletí roku 2011, spolu s jejich podílovým zastoupením a hodnotami vývozu uvádí tab. 7 v příloze.

---

<sup>2</sup> *Velmi výrazný byl nárůst hodnoty vývozu KN 0407 „Vajec ve skořápkách“.*

<sup>3</sup> *Zejména v důsledku vyšší hodnoty exportu KN 0201 „Hovězího masa čerstvého nebo chlazeného a KN 2104 „Polévek, bujónů a homogenizovaných potravinových směsí“.*

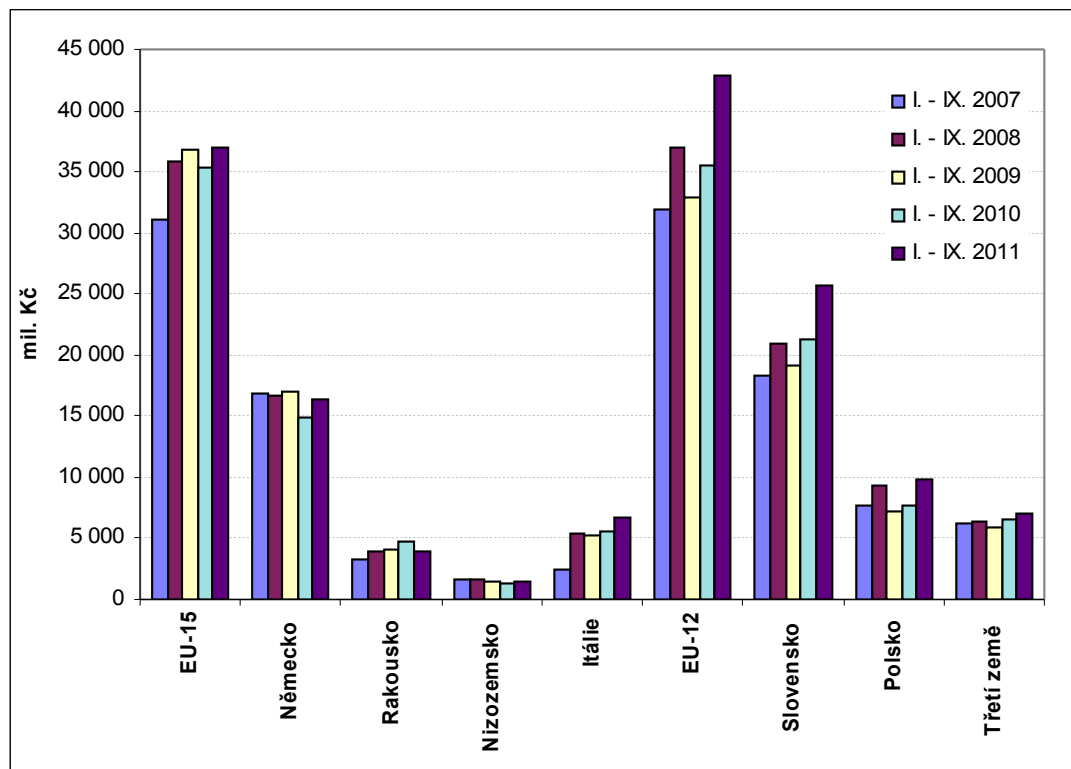
<sup>4</sup> *Nejvíce se projevil pokles hodnoty exportovaného KN 1514 „Řepkového a hořčičného oleje“.*

<sup>5</sup> *Nejvýraznější byl pokles hodnoty vyvezených KN 2402 20 „Cigaret“.*

<sup>6</sup> *Především vlivem nižší hodnoty exportu KN 1210 „Chmele“.*

<sup>7</sup> *Zejména v důsledku nižší hodnoty vývozu KN 2101 „Výtažků a koncentrátů z kávy, čaje apod.“.*

**Graf 2 – Agrární vývoz ČR do vybraných teritorií v lednu až září 2007 až 2011 (v mil. Kč)**



Pramen: ČSÚ

## 2.2 Teritoriální skladba dovozu

Podíl zemí EU 27 (uvažujeme-li je jako země původu) na českém agrárním dovozu v prvních třech čtvrtletích roku 2011 činil 85,0 %, tj. o 0,7 p. b. méně než ve stejném období roku 2010 (viz přílohová tab. 4). Stejně jako na straně vývozu poklesla i v dovozu ve sledovaném období, třebaže v menší míře, participace EU 15 (o 1,1 p. b. na 56,9 %) při současném nárůstu podílu EU 12 (o 0,4 p. b. na 28,1 %). Dovoz agrárních výrobků do ČR z třetích zemí se adekvátně zvýšil ze 14,3 % na 15,0 %.

Na českém agrárním dovozu se největší měrou podílejí Německo, Polsko, Slovensko a Nizozemsko. Dohromady v prvních třech čtvrtletích roku 2011 zaujímaly 52,6 %, což v meziročním porovnání představovalo mírný pokles. Podíl Německa se snížil o 0,6 p. b. na 22,4 %, podíly Slovenska a Nizozemska stagnovaly (nepatrně poklesly na 7,8 %, resp. 7,4 %), pouze participace Polska se zvýšila o 0,4 p. b. na 15,0 %.

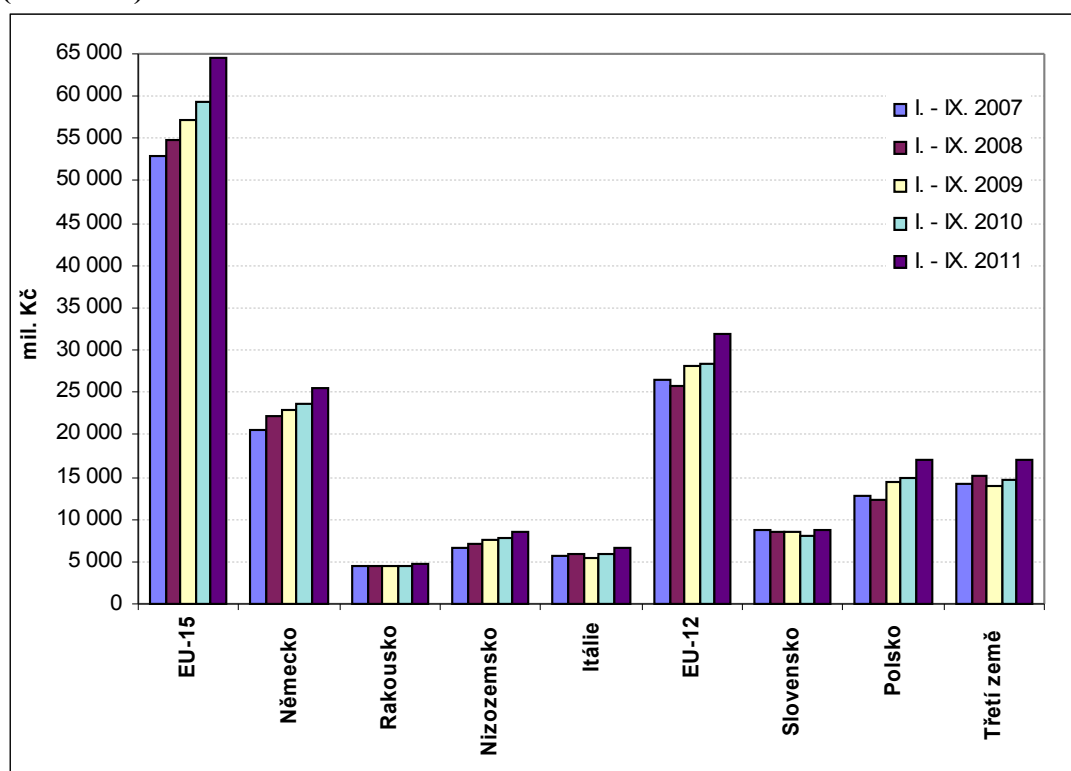
Z třetích zemí byly ve sledovaném období nejvýznamnějšími dodavateli Brazílie, jejíž podíl meziročně relativně významně vzrostl o 0,5 p. b. na 2,4 %, dále Čína (1,5% podíl v lednu až září 2011), Turecko (1,1 %) a USA (1,0 %). Nutno poznamenat, že teritoriální struktura českého agrárního dovozu z nejvýznamnějších třetích zemí zaznamenala v porovnání s vývozem meziročně větší změny.

V peněžním vyjádření se v prvních třech čtvrtletích roku 2011 nejvýrazněji meziročně zvýšila hodnota českého agrárního importu z Polska (o 1 983,4 mil. Kč, tj. o 13,2 % na 17,0 mld. Kč), Německa (o 1 823,1 mil Kč, tj. 7,7 % na 25,4 mld. Kč), Brazílie (o 795,3 mil. Kč, tj. o 40,5 % na 2,8 mld. Kč), Nizozemska (o 743,4 mil. Kč, tj. o 9,7 % na 8,4 mld. Kč), Slovenska (o 695,3 mil. Kč, tj. o 8,6 % na 8,8 mld. Kč), Itálie (o 689,8 mil. Kč, tj. o 11,8 % na 6,6 mld. Kč), Francie (o 643,0 mil. Kč, tj. o 11,8 % na 4,5 mld. Kč) a Maďarska (o 623,6 mil. Kč, tj. o 15,5 % na 4,6 mld. Kč). V procentickém vyjádření významně vzrostla také hodnota dovozu z Turecka (o přibližně jednu polovinu na 1,2 mld. Kč).

Naproti tomu k významnějšímu meziročnímu poklesu dovozu došlo v lednu až září 2011 u malého počtu zemí, jež ve většině případů ani nepatří k hlavním obchodním partnerům ČR. Týká se to především Maroka, Dánska, JAR, Kanady, Dominikánské republiky a Ukrajiny. Český agrární dovoz z těchto zemí se snížil řádově v desítkách milionů.

Přehled zemí, které byly hlavními dodavateli agrárních výrobků do ČR ve 3. čtvrtletí roku 2011, spolu s jejich podílovým zastoupením a hodnotami dovozu je uveden v tab. 6 v příloze.

**Graf 3 – Agrární dovoz ČR z vybraných teritorií v lednu až září 2007 až 2011 (v mil. Kč)**



Pramen: ČSÚ

## Teritoriální skladba bilance

Největší podíl na pasivní bilanci českého AZO měl jak v prvních třech čtvrtletích roku 2011, tak roku 2010 (s mírným změnami v pořadí) obchod s Německem, Polskem, Nizozemskem, Španělskem, Brazílií, Francií, Belgií a Čínou (viz tab. 2). S výjimkou Polska se bilanční schodek u všech uvedených zemí meziročně zvýšil. V lednu až září 2011 byla již opět pasivní také bilance obchodu s Rakouskem (953,9 mil. Kč).

Naopak bilančního aktiva dosahuje ČR především v obchodě se Slovenskem, dále Ruskem, Rumunskem, Spojeným královstvím, Slovinskem a Chorvatskem.

V meziročním porovnání se v lednu až září 2011 nejvýrazněji zlepšila bilance obchodu se Slovenskem, dále s Itálií (změna pasivní bilance 355,7 mil. Kč na mírně aktivní 67,7 mil. Kč), Rumunskem, Dánskem (pokles netto-dovozu o 212,6 mil. Kč na 707,9 mil. Kč) a Ruskem.

Naproti tomu ke zhoršení bilance došlo ve stejné době v obchodě s Rakouskem, Brazílií, Francií, Nizozemskem, Irskem (navýšení netto-dovozu o 421,0 mil. Kč na 687,3 mil. Kč), Španělskem, Německem a Tureckem (nárůst netto-dovozu o 298,9 mil. Kč na 997,0 mil. Kč).

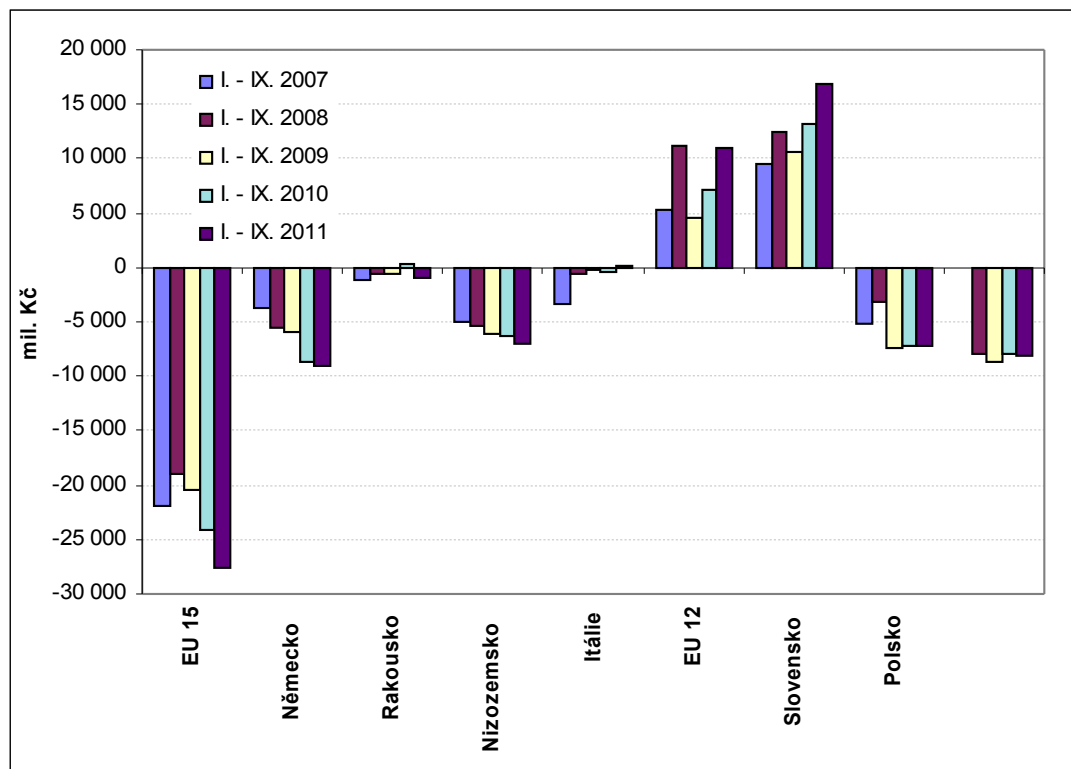
**Tab. 2 – Hlavní netto-odběratelé a netto-dodavatelé agrárních výrobků z/do ČR v lednu až září 2011 (v mil. Kč)**

Země	I. - IX. 2010	I. - IX. 2011	Rozdíl
<b>Netto-dodavatelé</b>			
Německo	-8 642,7	-9 029,0	-386,3
Polsko	-7 275,3	-7 224,9	50,4
Nizozemsko	-6 346,5	-6 938,4	-591,9
Španělsko	-4 320,7	-4 721,9	-401,2
Brazílie	-1 962,5	-2 757,1	-794,6
Francie	-1 752,0	-2 457,3	-705,3
Belgie	-2 000,8	-2 116,8	-116,0
Čína	-1 307,3	-1 476,0	-168,7
<b>Netto-odběratelé</b>			
Slovensko	13 159,7	16 788,8	3 629,1
Rusko	1 116,8	1 282,6	165,8
Rumunsko	859,9	1 255,8	395,9
Spojené království	1 054,2	899,6	-154,6
Slovinsko	535,7	522,2	-13,5
Chorvatsko	419,4	467,1	47,7

*Pramen: ČSÚ*



**Graf 4 - Bilance AZO ČR za vybraná teritoria v lednu až září 2007 až 2011 (v mil. Kč)**



Pramen: ČSÚ

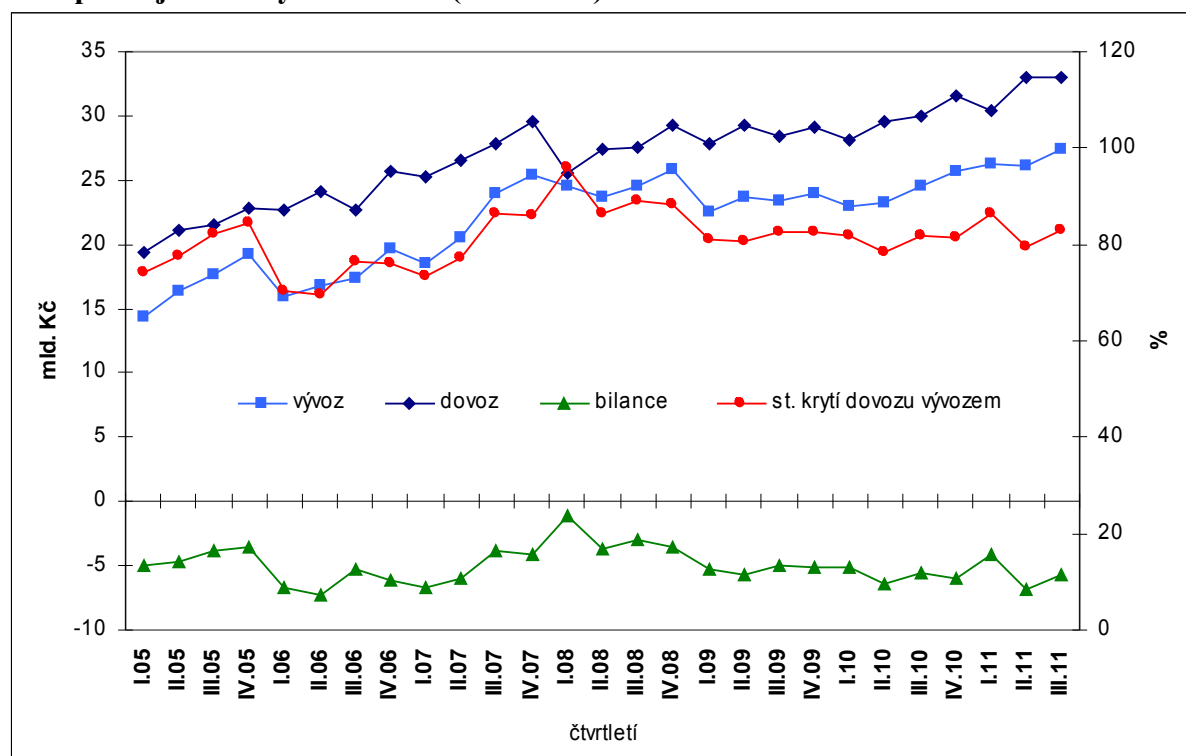
## 2.4 Agrární obchod ČR se státy EU 27

Obrat českého agrárního obchodu s EU 27 se v lednu až září 2011 v porovnání se stejným obdobím roku 2010 zvýšil o 11,2 % na 176,2 mld. Kč (viz tab. 2 v příloze). Na rozdíl od celkového českého AZO vykázal v rámci agrárního obchodu s EU 27 vyšší meziroční přírůstek hodnoty vývoz (o 9,0 mld. Kč, tj. 12,8 % na 79,8 mld. Kč) nežli dovoz (o 8,7 mld. Kč, tj. 9,9 % na 96,4 mld. Kč).

Schodek bilance agrárního obchodu s EU 27 se tak meziročně v prvních třech čtvrtletích roku 2011 snížil o 373,8 mil. Kč na 16,7 mld. Kč a stupeň krytí dovozu vývozem se zvýšil o 2,1 p. b. na 82,7 %.

V 3. čtvrtletí roku 2011 došlo k meziročnímu nárůstu hodnoty českého vývozu do EU 27 o 2,8 mld. Kč, tj. o 11,5 %, zatímco hodnota českého dovozu z EU 27 vzrostla o 3,0 mld. Kč, tj. o 10,0 %. V důsledku tohoto vývoje se ve sledovaném období meziročně prohloubila záporná bilance českého agrárního obchodu s EU 27 o 186,7 mil. Kč na 5,7 mld. Kč (viz tab. 15 v příloze) při současném zlepšení stupně krytí dovozu vývozem o 1,1 p. b. na 82,7 %.

**Graf 5 - Vývoj agrárního obchodu ČR s EU 27 v období roku 2005 až 3. čtvrtletí roku 2011 podle jednotlivých čtvrtletí (v mld. Kč)**



Pramen: ČSÚ

**Nejvýznamnější položky českého agrárního obchodu se státy EU 27 v lednu až září 2011 a jejich podíl na celkovém agrárním obchodu ČR s těmito státy:**

### Vývoz

KN	Název komoditní agregace	%
2402	Doutníky, doutničky a cigarety z tabáku nebo náhražek	7,7
1001	Pšenice	6,3
0401	Mléko a smetana nezahuštěná neslazená	6,3
2106	Přípravky potravinové jiné *)	4,4
1905	Zboží pekařské, pečivo, oplatky, sušenky apod.	4,1
2309	Přípravky používané k výživě zvířat	3,7
1514	Olej řepkový a hořčičný	3,6
1806	Čokoláda a ostatní potravinářské přípravky s kakaem	3,5
2203	Pivo ze sladu	3,1
0406	Sýry a tvaroh	2,8
1704	Cukrovinky bez kakaá (vč. bílé čokolády)	2,7
2202	Voda vč. minerální a sodovky slazené (ne šťávy)	2,5
1107	Slad, i pražený	2,0
0403	Kysané mléčné výrobky	1,9
0203	Maso vepřové čerstvé, chlazené nebo zmrazené	1,9
1701	Cukr třtinový a řepný, sacharóza chemicky čistá	1,9
0102	Dobytěk hovězí živý	1,9
1205	Semena řepky olejky, i drcená	1,8
1601	Uzenky, salámy apod. výrobky z masa, drobů nebo krve	1,6
1003	Ječmen	1,6

0105	Živá drůbež	1,5
1005	Kukuřice	1,5

*\*) KN 2106 - bílkovinné koncentráty a bílkovinné texturované látky; složené alkoholické přípravky (jiné než založené na vonných látkách) používané k výrobě nápojů; sirupy s přísadou aromatických látek nebo barviva a ostatní přípravky členěné podle obsahu mléčných tuků, sacharózy, isoglukózy, glukózy nebo škrobu.*

## **Dovoz**

<b>KN</b>	<b>Název komoditní agregace</b>	<b>%</b>
0203	Maso vepřové čerstvé, chlazené nebo zmrazené	8,4
1905	Zboží pekařské, pečivo, oplatky, sušenky apod.	5,2
0406	Sýry a tvaroh	5,0
1806	Čokoláda a ostatní potravinářské přípravky s kakaem	4,0
2106	Přípravky potravinové jiné	3,4
2309	Přípravky používané k výživě zvířat	2,9
0207	Maso a droby drůbeže čerstvé, chlazené nebo zmrazené	2,4
2204	Víno z čerstvých hroznů a vinný mošt jiný než KN 2009	2,3
2402	Doutníky, doutničky a cigarety z tabáku nebo náhražek	2,3
2304	Pokrutiny a odpad po extrahování sojového oleje	2,3
2202	Voda vč. minerální a sodovky slazené (ne šťávy)	2,0
0901	Káva, i pražená, dekofeinovaná, slupky, náhražky	1,7
1901	Potravinářské přípravky z mouky, krupice, škrobu, sladový výtažek	1,6
0709	Zelenina ostatní čerstvá nebo chlazená *)	1,5
0702	Rajčata čerstvá nebo chlazená	1,4
0201	Maso hovězí čerstvé nebo chlazené	1,4
0405	Máslo a mléčné pomazánky	1,3
1517	Margarin	1,2
1704	Cukrovinky bez kakaa (vč. bílé čokolády)	1,2
1205	Semena řepky olejky, i drcená	1,2
0602	Rostliny živé ostatní, řízky, rouby, podhoubí	1,2
2103	Omáčky, přípravky pro omáčky, kořenící směsi a hořčice	1,2

*\*) artyčoky, chřest, lilek, celer (ne hlízový), houby a lanýže, plody rodu Capsicum nebo Pimenta (tj. papriky), špenát, saláty (ne hlávkový a čekanka), kardy a kardony, olivy, kapary, cukrová kukuřice, tykve apod.*

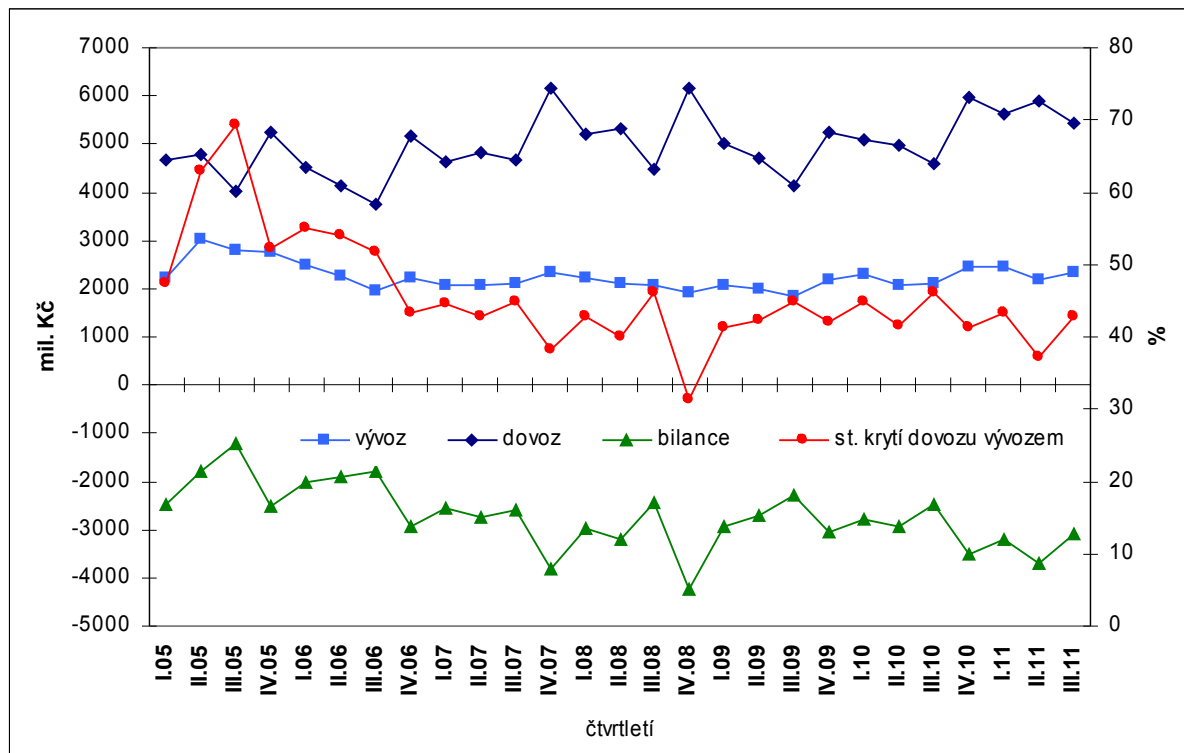
## **AZO ČR se třetími zeměmi**

Hodnota agrárního dovozu ČR ze třetích zemí se zvýšila v lednu až září 2011 v meziročním porovnání o 2,3 mld. Kč (tj. o 15,7 %) na 17,0 mld. Kč, zatímco hodnota agrárního vývozu ČR do třetích zemí vzrostla ve stejné době mnohem menší měrou – o 498,0 mil. Kč (tj. o 7,7 %) na 6,7 mld. Kč. Schodek bilance českého AZO se v důsledku tohoto vývoje zvýšil o 1,8 mld. Kč na 10,0 mld. Kč a již tak nízké stupeň krytí dovozu vývozem se meziročně ještě snížil ze 44,1 % na 41,0 %.

V samotném 3. čtvrtletí roku 2011 se v rámci v českého AZO s třetími zeměmi meziročně zvýšila hodnota na straně vývozu o 9,7 % na 2,3 mld. Kč a na straně dovozu vzrostla o 18,0 % na 5,4 mld. Kč. Bilanční pasivum AZO ČR s třetími zeměmi bylo ve 3. čtvrtletí roku 2011 v meziročním porovnání vyšší o 624,9 mil. Kč a dosáhlo 3,1 mld. Kč,

což je od roku 2005 za sledované čtvrtletí nejvyšší hodnota (viz graf 6). Stupeň krytí dovozu vývozem ve stejné době poklesl o 5,2 p. b. na 42,8 %.

**Graf 6 - Vývoj AZO ČR s třetími zeměmi v období roku 2005 až 3. čtvrtletí roku 2011 podle jednotlivých čtvrtletí (v mil. Kč)**



Pramen: ČSÚ

**Nejvýznamnější položky AZO ČR s třetími zeměmi v lednu až září 2011 a jejich podíl na celkovém AZO s těmito zeměmi:**

**Vývoz**

KN	Název komoditní agregace	%
2203	Pivo ze sladu	10,4
0402	Mléko a smetana zahuštěná nebo slazená	8,8
1210	Šišťice chmelové čerstvé nebo sušené, lupulin	5,7
2106	Přípravky potravinové jiné	5,5
2309	Přípravky používané k výživě zvířat	5,4
1107	Slad, i pražený	4,8
1302	Rostlinné šťávy a výtažky, pektiny apod.	4,8
1704	Cukrovinky bez kakaa (vč. bílé čokolády)	4,7
0406	Sýry a tvaroh	4,4
0102	Dobytěk hovězí živý	4,4
0404	Syrovátka, i slazená	3,9
0407	Vejce ve skořápkách	2,7
1905	Zboží pekařské, pečivo, oplatky, sušenky apod.	2,7
1207	Semena a plody olejnaté ostatní, i drcené (zejména mák)	2,6
0105	Živá drůbež	1,8

2101	Výtažky, esence a koncentráty z kávy, čaje, maté apod.	1,5
1806	Čokoláda a ostatní potravinářské přípravky s kakaem	1,5
2202	Voda vč. minerální a sodovky slazené (ne šťávy)	1,4
2402	Doutníky, doutníčky a cigarety z tabáku nebo náhražek	1,4
2103	Omáčky, přípravky pro omáčky, kořenící směsi a hořčice	1,4

## Dovoz

KN	Název komoditní agregace	%
0803	Banány vč. plentejnů	6,7
2106	Přípravky potravinové jiné	6,6
0901	Káva, i pražená, dekofeinovaná, slupky, náhražky	6,3
0207	Maso a droby drůbeže čerstvé, chlazené nebo zmrazené	5,1
0304	Filé aj. maso rybí čerstvé, chlazené nebo zmrazené	4,1
2401	Tabák nezpracovaný, tabáková odpad	3,7
2008	Ovoce a ořechy jinak upravené nebo konzervované, též slazené nebo s alkoholem	3,0
2304	Pokrutiny a odpad po extrahování sojového oleje	2,9
2204	Víno z čerstvých hroznů a vinný mošt jiný než KN 2009	2,9
0806	Vinné hrozny čerstvé nebo sušené	2,8
0210	Maso a droby solené, sušené nebo uzené, moučky a prášky z masa a drobů	2,3
0802	Ovoce skořápkové ostatní čerstvé, sušené, i loupané *)	2,3
0805	Citrusové plody čerstvé nebo sušené	2,3
0302	Ryby čerstvé nebo chlazené (ne filé a jiné rybí maso)	2,1
1604	Přípravky a konzervy z ryb, kaviár a jeho náhražky	2,0
2309	Přípravky používané k výživě zvířat	2,0
1302	Rostlinné šťávy a výtažky, pektiny apod.	1,8
2208	Ethylalkohol nedenaturovaný méně než 80%, destiláty, likéry	1,7
1602	Přípravky a konzervy jiné z masa, drobů nebo krve	1,6
2202	Voda vč. minerální a sodovky slazené (ne šťávy)	1,6
0702	Rajčata čerstvá nebo chlazená	1,6
0709	Zelenina ostatní čerstvá nebo chlazená	1,5

\*) mandle, lískové oříšky, vlašské ořechy, jedlé kaštiny, pistácie apod. (ne kokosové, para a kešu).

## 3 Komoditní skladba

Komoditní skladba českého AZO v členění podle kapitol KN v lednu až září 2010 a 2011 je obsahem tab. 8 v příloze. Přílohové tab. 10 a 12 pak uvádějí komoditní strukturu podle kapitol zvlášť za AZO ČR s EU 27 a s třetími zeměmi.

### Komoditní skladba vývozu

V lednu až září 2011 se nejvýrazněji meziročně zvýšila hodnota vývozu v rámci kapitol KN 10 „Obiloviny“ (o 2,9 mld. Kč, tj. o 56 %) a KN 04 „Mléko a mléčné výrobky“ (o 2,1 mld. Kč, tj. o více než jednu pětinu). Naproti tomu k největšímu poklesu hodnoty vývozu došlo u kapitol KN 15 „Živočišné a rostlinné tuky a oleje“ (o 615,8 mil. Kč, tj. o 16 %), KN 22 „Nápoje, lihové tekutiny a ocet“ (o 517,4 mil. Kč, tj. o 7 %) a KN 12 „Olejnata semena a plody“ (o 414,1 mil. Kč, tj. o jednu desetinu).

Přehled komodit, které měly v prvních třech čtvrtletích roku 2011 nejvyšší podíl na českém agrárním vývozu podle čtyřmístného kódu KN obsahuje tab. 23 v příloze. Nutno připomenout, že hodnoty vývozu nejsou „s dopočty“ a skutečná úroveň vývozu je vyšší<sup>8</sup>.

V tomto podrobnějším komoditním členění se nejvýrazněji meziročně zvýšila hodnota vývozu KN 1001 „Pšenice“ (o 1,6 mld. Kč, tj. o 54 %). Dále patřily ke komoditním agregacím s nejvyššími meziročními přírůstky hodnoty exportu v rámci obilovin KN 1003 „Ječmen“ (496,4 mil. Kč, což představovalo 73 %) a KN 1005 „Kukuřice“ (384,3 mil. Kč, tj. o 53 %), KN 2309 „Přípravky používané k výživě zvířat“ (769,2 mil. Kč, tj. o jednu třetinu), KN 2106 „Potravinové přípravky jiné“ (752,0 mil. Kč, tj. o více než jednu čtvrtinu) a ze sektoru mléka KN 0401 „Nezahuštěné mléko a smetana“ (719,2 mil. Kč, tj. o 18 %), KN 0406 „Tvaroh a sýry“ (605,8 mil. Kč, tj. o 35 %) a KN 0402 „Zahuštěné mléko a smetana“ (249,5 mil. Kč, tj. o jednu pětinu).

Naproti tomu k meziročnímu poklesu hodnoty došlo především v případě vývozu KN 1514 „Řepkového a hořčičného oleje“ (o 607,1 mil. Kč, tj. o téměř jednu pětinu), KN 1205 „Semen řepky“ (o 377,1 mil. Kč, tj. o 22 %), KN 2101 „Výtažků a koncentrátů z kávy, čaje apod.“ (o 362,9 mil. Kč, tj. o 31 %), KN 2207 „Ethylalkoholu minimálně 80% nebo denaturovaného“ (o 360,2 mil. Kč, tj. o 69 %), KN 2202 „Limonád“ (o 340,1 mil. Kč, tj. o 15 %) a KN 2306 „Pokrutin a šrotů po extrahování rostlinných (mj. řepkových) olejů“ (o 215,4 mil. Kč, tj. o 23 %).

### **3.2 Komoditní skladba dovozu**

Nejvýraznější meziroční přírůstek hodnoty dovozu byl v prvních třech čtvrtletích roku 2011 zaznamenán u hlavní dovozní a netto-dovozní kapitoly KN 02 „Maso a droby“ (o 1,9 mld. Kč, tj. o 16 %), dále u kapitoly KN 22 „Nápoje, lihové tekutiny a ocet“ (o 1,5 mld. Kč, tj. o více než jednu pětinu) a kapitoly KN 15 „Živočišné a rostlinné tuky a oleje“ (o 1,2 mld. Kč, tj. o 30 %), která na straně vývozu vykazovala současně významné snížení hodnoty.

K meziročnímu poklesu hodnoty dovozu, a to mírnému, došlo v lednu až září 2011 pouze u 3 kapitol KN, z toho nejvýraznější bylo u KN 01 „Živá zvířata“.

Přehled komodit, které v lednu až září 2011 největší měrou participovaly na českém agrárním dovozu podle čtyřmístného kódu KN, uvádí přílohová tab. 24.

V tomto podrobnějším komoditním členění (avšak na základě dat „bez dopočtů“) se meziročně zvýšila zejména hodnota dovozu KN 0207 „Masa a droby drůbeže“ (o 688,7 mil. Kč, tj. o 29 %), KN 0203 „Vepřového masa“ (o 647,5 mil. Kč, tj. o 9 %), KN 0901 „Kávy“ (o 645,2 mil. Kč, tj. o jednu třetinu), KN 2207 „Ethylalkoholu minimálně 80% nebo denaturovaného“ (o 566,5 mil. Kč na 3,4násobek), KN 1905 „Pekařského zboží,

<sup>8</sup> V lednu až září 2011 dosáhly dopočty na úrovni celkového agrárního vývozu 7,0 % a na úrovni celkového agrárního dovozu 5,6 %, v lednu až září 2010 činily na straně vývozu 3,5 % a na straně dovozu 3,7 %.

*oplatek, sušenek apod.* (o 561,2 mil. Kč, tj. o 13 %), dále *KN 0701 „Brambor“*, *KN 1518 „Živočišných a rostlinných tuků a olejů upravených“*, *KN 0406 „Tvarohu a sýrů“*, *KN 2106 „Potravinových přípravků jiných“*, *KN 1205 „Semen řepky“*, *KN 2202 „Limonád“* a *KN 2204 „Vína“*.

Naopak k nejvýraznějšímu meziročnímu snížení hodnoty dovozu došlo v lednu až září 2011 zejména u zeleniny a ovoce, a to *KN 0702 „Rajčat“* (o 387,2 mil. Kč, tj. o jednu pětinu), *KN 0805 „Citrusových plodů“* (o 240,5 mil. Kč, tj. o 14 %), *KN 0707 „Okurek a nakládaček“* (o 183,9 mil. Kč, tj. o 22 %), *KN 0807 „Vinných hroznů“*, *KN 0809 „Peckovinového ovoce“* (týká se především broskví a nektarinek) a *KN 0703 „Cibulové zeleniny* (zejména cibule). Meziročně nižší byla také hodnota importovaných *KN 0103 „Živých prasat“* (o 113,1 mil. Kč, tj. o 14 %).

### **3.3 Komoditní skladba bilance**

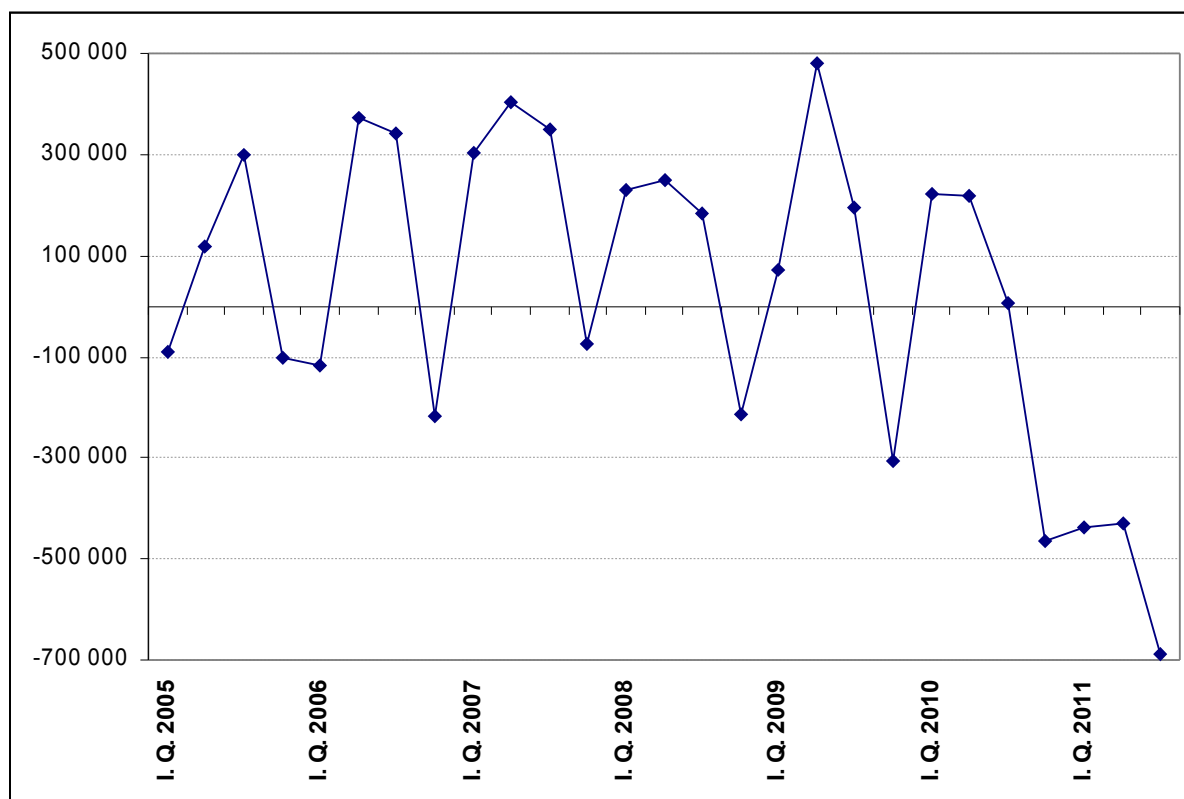
K meziročnímu zhoršení bilance AZO ČR došlo v prvních třech čtvrtletích roku 2011 u 14 z 24 kapitol KN, přičemž nejvýraznější bylo u kapitoly *KN 22 „Nápoje, lihové tekutiny a ocet“*, v rámci níž došlo ke změně netto-vývozu ve výši 448,0 mil. Kč na netto-dovoz ve výši 1 559,4 mil. Kč. Nepříznivý vývoj bilance této kapitoly je patrný z grafu 7.

Kapitola *KN 02 „Maso a droby“*, stejně jako v minulých letech, vykázala meziroční nárůst netto-dovozu, a to o 1,2 mld. Kč na 10,3 mld. Kč.

Velmi výrazná změna byla zaznamenána u bilance kapitoly *KN 15 „Živočišné a rostlinné tuky a oleje“*, kde se z relativně vyrovnané bilance se stala záporná ve výši 1,8 mld. Kč. Dosavadní maximum, kterým byl schodek v roce 2008, však tato hodnota nepřevyšuje.

V obchodě s *KN 12 „Olejnатыmi semeny a plody“* poklesla meziročně aktivní bilance o 1,0 mld. Kč na 826,1 mil. Kč. Klesající trend netto-dovozu lze pozorovat již od roku 2008.

**Graf 7 - Vývoj bilance AZO ČR za kapitolu KN 22 „Nápoje, lihové tekutiny a ocet“ v období roku 2005 až 3. čtvrtletí roku 2011 (podle jednotlivých čtvrtletí)**



Pramen: ČSÚ

Meziroční nárůst bilančního schodku českého AZO v lednu až září 2011 tlumil především výrazně vyšší netto-vývoz v rámci kapitoly *KN 10 „Obiloviny“* (o 2,6 mld. Kč), který tak dosáhl mimořádné hodnoty 6,2 mld. Kč.

Druhé nejvýznamnější zlepšení bilance bylo zaznamenáno u kapitoly *KN 04 „Mléko a mléčné výrobky, vejce, med“* (o 1,6 mld. Kč), kde vlivem vyššího přírůstku hodnoty vývozu nežli dovozu došlo k nárůstu aktiva na 3,1 mld. Kč. Nutno poznamenat, že v roce 2010 byl vývoz v rámci kapitoly *KN 04* vzhledem k dlouhodobějšímu průměru velmi nízký. K významnému nárůstu aktivní bilance došlo dále v důsledku vyššího vývozu a nižšího dovozu u kapitoly *KN 01 „Živá zvířata“* (o 744,2 mil. Kč na 2,8 mld. Kč).

Tab. 2 je přehledem hlavních českých netto-vývozních a netto-dovozních komoditních agregací v podrobnějším komoditním členění v prvních třech čtvrtletích roku 2011 (hodnoty jsou „bez dopočtů“). Z této tabulky jsou také patrné meziroční změny hodnot bilančních aktiv a pasiv.



**Tab. 3 – Hlavní české netto-vývozní a netto-dovozní komoditní agregace v lednu až září 2011 (v mil. Kč)**

KN	Název komoditní agregace	I. - IX. 2010	I. - IX. 2011	Rozdíl
<b>Netto-vývozní komoditní agregace</b>				
1001	Pšenice	2 916,7	4 566,4	1 649,7
0401	Nezahuštěné neslazené mléko a smetana	3 287,1	3 898,8	611,7
2402	Doutníky, doutníčky a cigarety	3 584,5	3 686,2	101,7
2203	Pivo	2 463,7	2 519,3	55,6
1514	Řepkový a hořčičný olej	2 452,3	1 911,5	-540,8
1107	Slad	1 602,3	1 763,1	160,8
0102	Živý skot	1 519,5	1 667,3	147,8
0402	Zahuštěné nebo slazené mléko a smetana	1 017,6	1 280,7	263,1
1704	Cukrovinky	978,4	1 074,7	96,3
1003	Ječmen	532,2	1 028,9	496,7
<b>Netto-dovozní komoditní agregace</b>				
0203	Vepřové maso	-5 626,5	-6 239,5	-613,0
2304	Sójové pokruty a šroty	-2 462,6	-2 521,4	-58,8
0406	Tvaroh a sýry	-2 472,7	-2 194,6	278,1
2204	Víno	-1 936,4	-2 176,6	-240,2
0207	Maso a droby drůbeže	-1 425,0	-2 051,9	-626,9
1905	Pekařské zboží, pečivo, oplatky, sušenky apod.	-1 255,6	-1 609,9	-354,3
0901	Káva	-785,1	-1 586,1	-801,0
0702	Rajčata	-1 650,5	-1 306,7	343,8
0709	Zelenina ostatní (zejména papriky)	-1 388,5	-1 272,9	115,6
0805	Citrusové plody	-1 372,0	-1 165,0	207,0
1806	Čokoláda a ost. potravinář. výrobky s kakaem	-1 282,4	-1 124,2	158,2

Pramen: ČSÚ

V meziročním porovnání se v prvních třech čtvrtletích roku 2011 nejvýrazněji zlepšila bilance obchodu s KN „Pšenici“, KN 2309 „Přípravky používanými k výživě zvířat“ (změna pasíva ve výši 624,8 mil. Kč na aktivum ve výši 158,4 mil. Kč), KN 0401 „Nezahuštěným mlékem a smetanou“, KN 1003 „Ječmenem“, KN 2106 „Potravinovými přípravky jinými“ (snížení pasíva o 430,4 mil. Kč), KN 0702 „Rajčat“ (pokles schodku o 430,4 mil. Kč), KN 2005 „Kukuřici“ (zvýšení aktiva o 304,0 mil. Kč), KN 0406 „Tvarohu a sýrů“ a KN 0402 „Zahuštěného mléka a smetany“.

Naproti tomu ke zhoršení bilance došlo ve stejné době u KN 2207 „Ethylalkoholu minimálně 80% nebo denaturovaného“ (změna aktivní bilance ve výši 287,6 mil. Kč na pasivní ve výši 639,1 mil. Kč), KN 0901 „Kávy“, KN 1205 „Semen řepky“ (pokles aktiva o 688,1 mil. Kč), KN 2202 „Limonád“ (změna aktiva ve výši 455,4 mil. Kč na pasivum ve výši 2 051,9 mil. Kč), KN 0207 „Masa a droby drůbeže“ (nárůst pasíva o 626,9 mil. Kč), KN 0203 „Vepřového masa“ a KN 1514 „Řepkového a hořčičného oleje“.

## Tabulky v příloze

- Tab. 1 Celkový a agrární zahraniční obchod ČR v lednu až září 2010 a 2011
- Tab. 2 Agrární zahraniční obchod (AZO) ČR s EU 27 v lednu až září 2010 a 2011
- Tab. 3 Agrární zahraniční obchod ČR s třetími zeměmi v lednu až září 2010 a 2011
- Tab. 4 Nejvýznamnější dodavatelé agrárního zboží do ČR v lednu až září 2011
- Tab. 5 Nejvýznamnější odběratelé agrárního zboží z ČR ve 3. čtvrtletí 2011
- Tab. 6 Nejvýznamnější dodavatelé agrárního zboží do ČR ve 3. čtvrtletí 2011
- Tab. 7 Nejvýznamnější odběratelé agrárního zboží z ČR v lednu až září 2011
- Tab. 8 Komoditní struktura AZO ČR v lednu až září 2010 a 2011
- Tab. 9 Komoditní agregace mající největší podíl na záporné bilanci AZO ČR v lednu až září 2011
- Tab. 10 Komoditní struktura AZO ČR s EU 27 v lednu až září 2010 a 2011
- Tab. 11 Komoditní agregace mající největší podíl na záporné bilanci AZO ČR s EU 27 v lednu až září 2011
- Tab. 12 Komoditní struktura AZO ČR s třetími zeměmi v lednu až září 2010 a 2011
- Tab. 13 Komoditní agregace s nejvyššími hodnotami záporné bilanci v rámci AZO ČR s třetími zeměmi v lednu až září 2011
- Tab. 14 Komoditní struktura AZO ČR ve 3. čtvrtletí let 2010 a 2011
- Tab. 15 Komoditní struktura AZO ČR s EU 27 ve 3. čtvrtletí let 2010 a 2011
- Tab. 16 Komoditní struktura AZO ČR s třetími zeměmi ve 3. čtvrtletí let 2010 a 2011
- Tab. 17 Teritoriální struktura dovozu v členění podle kapitol KN v lednu až září 2010 a 2011
- Tab. 18 Teritoriální struktura vývozu v členění podle kapitol KN v lednu až září 2010 a 2011
- Tab. 19 Teritoriální struktura bilance AZO ČR podle kapitol KN v lednu až září 2010 a 2011
- Tab. 20 Vývoz vybraných agrárních komodit z ČR v lednu až září 2010 a 2011 (mil. Kč)
- Tab. 21 Dovoz vybraných agrárních komodit do ČR v lednu až září 2010 a 2011 (mil. Kč)
- Tab. 22 Bilance ZO ČR u vybraných agrárních komodit v lednu až září 2010 a 2011 (mil. Kč)
- Tab. 23 Hlavní vývozní komodity a jejich podíl na celkovém agrárním. vývozu ČR v lednu až září 2010 a 2011
- Tab. 24 Hlavní dovozní komodity a jejich podíl na celkovém agrárním dovozu ČR v lednu až září 2010 a 2011
- Tab. 25 Hlavní vývozní komodity a jejich podíl na celkovém agrárním. vývozu ČR ve 3. čtvrtletí let 2010 a 2011
- Tab. 26 Hlavní dovozní komodity a jejich podíl na celkovém agrárním dovozu ČR ve 3. čtvrtletí let 2010 a 2011