

**Ústav zemědělské ekonomiky a informací**



## **Analýza agrárního zahraničního obchodu ČR v lednu až červnu 2011**

*Zpracovaly:*                    **Ing. Karina Pohlová**  
   **Ing. Karla Trdlicová, CSc.**

*Předání dat z ČSÚ do databáze MZe: 8. 8. 2011*

*Předání výsledků agrárního zahraničního obchodu na MZe ČR: 30. 8. 2011*

## Metodické poznámky

Data do této práce byla získána prostřednictvím aplikace „Celní statistika“, kterou spravuje MZe. Je nutné přitom upozornit na fakt, že data z ní se do určité míry liší od dat, která je možno získat přímo na webu ČSÚ v „Databázi zahraničního obchodu“.

Hodnoty dovozu a vývozu včetně dalších ukazatelů agrárního zahraničního obchodu (AZO) jsou v této práci uváděny „včetně dopočtů“ (ČSÚ na svých stránkách v databázi zahraničního obchodu poskytuje data „s dopočty“ do úrovně HS2, od úrovně HS4 jsou k dispozici pouze data „bez dopočtů“). „Dopočty“ se rozumí dovoz a vývoz (resp. terminologicky správně přijetí a odeslání) za subjekty, které nemají povinnost vykazovat svůj obchod v rámci tzv. Intrastatu (tzn. v rámci obchodu s ostatními členskými státy na jednotném trhu EU). Jedná se o podniky, které nedosahují stanoveného ročního obrátu, který na straně přijetí nebo odeslání od 1. 1. 2009 činí 8 mil. Kč.

Dovoz sledujeme zpravidla podle země odeslání<sup>1</sup>, pouze v některých případech je uveden také podle země původu (v kap. 2.2). Hodnota dovozu z EU 27 podle země odeslání odpovídá hodnotě uskutečněného dovozu v rámci Intrastatu, tj. hodnotě nakoupeného zboží od dodavatelů ze zemí EU. Hodnoty dovozu i vývozu v peněžním vyjádření jsou statistickými hodnotami FCO hranice České republiky, tj. FOB v případě vývozu (odeslání) a CIF v případě dovozu (přijetí).

Teritoriálně je český AZO sledován především v členění na EU 27 a na třetí země. Samostatně jsou pak uváděny vybrané země, které patří mezi nejvýznamnější dodavatele nebo odběratele agrárního zboží do/z ČR v rámci intraobchodu a v rámci extraobchodu. Zmiňujeme-li obchod ČR s EU 27, jedná se přirozeně o obchod se zbývajícími dvaceti šesti členskými státy EU 27. Obdobně obchod ČR s EU 12 představuje obchod s jedenácti zbývajícími státy EU 12.

Komoditní skladba agrárního vývozu a dovozů je hodnocena na základě podílů jednotlivých komodit/ komoditních agregací na celkovém českém agrárním vývozu a dovozu v peněžním vyjádření. Vývoj AZO v množstevním vyjádření má spíše doplňující charakter. Nutno poznamenat, že statistika dovozu a vývozu v množstevním vyjádření vykazuje v porovnání s hodnotami ve finančním vyjádření více nepřesností.

Vymezení zpracovaných agrárních výrobků vychází z klasifikace Regmi et al. (2005). Vzhledem k tomu, že toto třídění vychází z definice agrárních výrobků podle Zemědělské dohody UK GATT, bylo dále upraveno tak, aby se vztahovalo pouze na kapitoly Celního sazebníku KN 01 až 24, tzn. že některé produkty byly vynechány (např. vonné silice, albuminoidní látky, modifikované škroby, kůže, kožešiny, hedvábí a bavlna) a naopak

---

<sup>1</sup> *Země odeslání je zemí, ze které bylo zboží zasláno (zpravidla se jedná o zemi, ve které má sídlo dodavatel). Nejedná se však o zemi transportní. Země původu je zemí, ve které bylo zboží vyrobeno nebo zpracováno.*

doplněny byly ryby a rybí produkty. Regmi et al. (2005) definuje dvě kategorie zemědělských výrobků závislých na půdě a klimatických podmínkách, tj. základní velkoobjemové komodity a produkty zahradnictví, ovocnářství, zelinářství, a dvě kategorie zpracovaných výrobků, které vazbu na půdu nemají a mohou být vyráběny kdekoliv, mimo jiné i z importovaných surovin. Jedná se o částečně zpracované výrobky/polotovary/meziprodukty a zpracované výrobky. K jejich výrobě je potřeba technologické know-how, pracovní síla a kapitál.

Jednotkové ceny dováženého a vyváženého zboží jsou průměry celkových hodnot dovozu a vývozu odpovídajících množstevní jednotce, tzn. že nejsou cenami v pravém slova smyslu. Reálné směnné relace vyjadřují změnu kupní síly vyváženého zboží vyjádřenou množstvím zboží dováženého. Počítají se jako poměr bazického indexu cen vývozních k odpovídajícímu indexu cen dovozních.

Číselné hodnoty v tabulkách nebyly během výpočtů zaokrouhlovány, v některých případech proto nesouhlasí na desetinných místech součty a křížová kontrola. Názvy komodit a komoditních agregací jsou v tabulkách a textu z důvodu jejich délky zkracovány, směrodatné jsou jejich číselné kódy.

## 1 Základní tendence v agrárním zahraničním obchodě ČR

V 1. pololetí roku 2011 se obrat českého AZO meziročně zvýšil o 12,8 mld. Kč, tj. o cca jednu desetinu. Z toho hodnota vývozu se zvýšila o 5,5 mld. Kč (tj. o 10,8 %) a hodnota dovozu vzrostla o 7,3 mld. Kč (tj. o 10,7 %). Záporná bilance AZO ČR byla ve sledovaném pololetí meziročně vyšší o 1 753,2 mil. Kč, avšak stupeň krytí dovozu vývozem se vzhledem k téměř shodné dynamice růstu vývozu i dovozu nezměnil a činil 75,7 %. Vývoj českého AZO v 1. pololetích posledních pěti let obsahuje tab. 1.

**Tab. 1 - Vývoj českého AZO v 1. pololetích let 2007 až 2011 (v mil. Kč)**

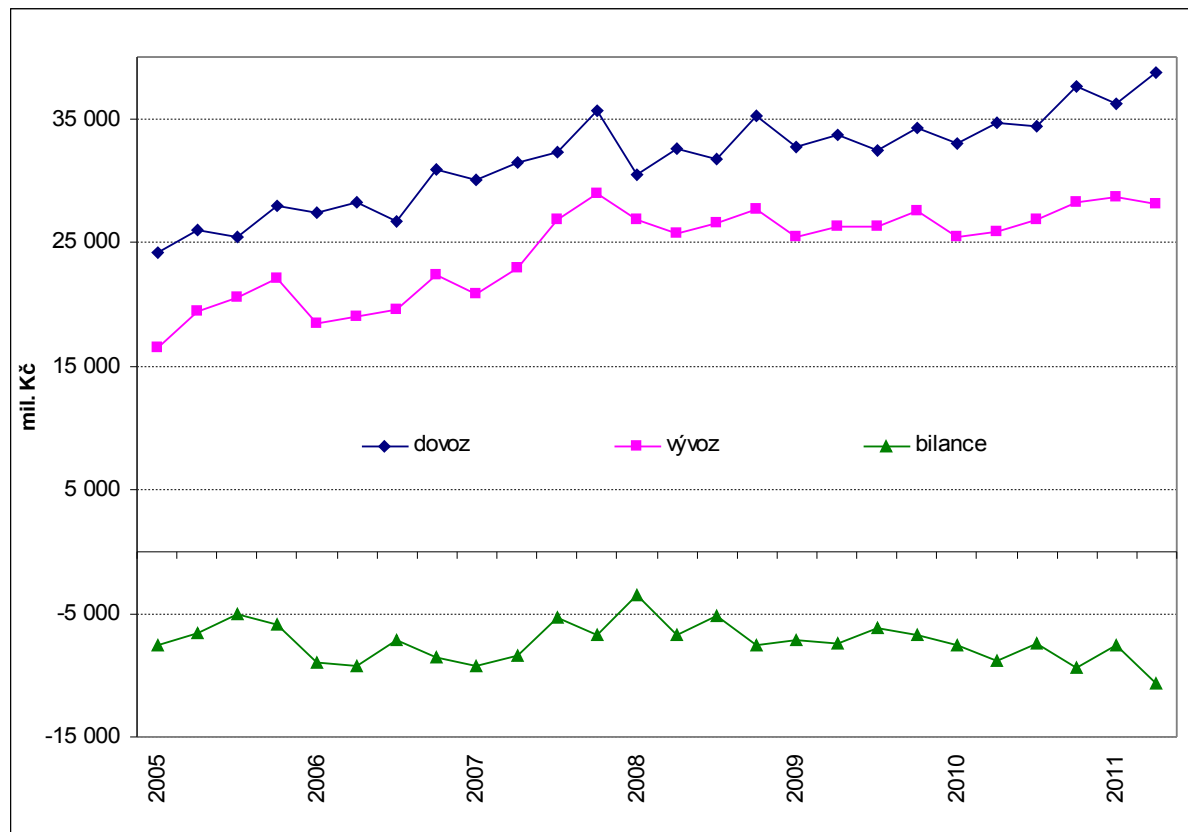
Ukazatel	1. pol. 2007	1. pol. 2008	1. pol. 2009	1. pol. 2010	1. pol. 2011
Obrat	105 364,5	115 641,1	118 096,1	118 863,2	131 654,2
Vývoz	43 792,1	52 656,3	51 730,2	51 201,7	56 720,6
Dovoz	61 572,5	62 984,8	66 365,9	67 661,5	74 933,6
Bilance	-17 780,4	-10 328,5	-14 635,8	-16 459,8	-18 213,0
St. krytí dovozu vývozem	71,1	83,6	77,9	75,7	75,7
Podíl obratu AZO na obratu celkového ZO (%)	4,4	4,6	5,8	5,1	4,8
Podíl agrárního vývozu na celkovém vývozu (%)	3,6	4,1	4,9	4,2	4,0
Podíl agrárního dovozu na celkovém dovozu (%)	5,3	5,1	6,8	6,0	5,7

Ve 2. čtvrtletí 2011 se hodnota českého agrárního vývozu meziročně zvýšila o 2,3 mld. Kč (tj. o 8,8 %), zatímco hodnota dovozu byla vyšší o 4,1 mld. Kč (tj. o 11,8 %). V důsledku tohoto vývoje došlo k meziročnímu nárůstu schodku bilance o 1 836,1 mil. Kč při současném snížení stupně krytí dovozu vývozem o 2 p. b. na 72,5 %. Výše bilančního schodku českého AZO byla ve 2. čtvrtletí roku 2011 zatím historicky nejvyšší (viz graf 1).

Podíl agrárních výrobků na obratu celkového zahraničního obchodu ČR se v 1. pololetí roku 2011 (stejně jako v 1. pololetí roku 2010) meziročně snížil, a to o 0,3 p. b. na 4,8 %, přičemž k poklesu participace došlo jak na straně vývozu (na 4 %), tak dovozu (na 5,7 %).

Dynamika růstu celkového českého vývozu a dovozu byla zřetelně vyšší nežli v případě exportu a importu agrárních výrobků a činila 17,6 %, resp. 17,4 %.

**Graf 1 - Vývoj AZO ČR v období roku 2005 až 2. čtvrtletí roku 2011 (podle čtvrtletí)**



Pramen: ČSÚ

Podíl zpracovaných a částečně zpracovaných výrobků<sup>2</sup> na celkovém českém agrárním vývozu v 1. pololetí roku 2011 dosáhl 82,5 %, zatímco na straně dovozu činil 76,6 %. Tento rozdíl je dán mimo jiné tím, že mezi částečně zpracované výrobky jsou zařazena živá zvířata a mezi zpracované výrobky patří i nezahuštěné mléko (včetně surového mléka), které patří k hlavním českých exportním komoditám.

V meziročním porovnání došlo ve sledovaném pololetí na straně vývozu k mírnému poklesu participace o 1,2 p. b. při současném mírném nárůstu podílu na straně dovozu o 1,1 p. b. Z dlouhodobějšího hlediska lze říci, že ke značnému poklesu podílu zpracovaných a částečně zpracovaných výrobků na českém agrárním vývozu došlo po vstupu ČR do EU a od té doby jejich zastoupení stagnovalo. Na straně dovozu byl ve stejné době patrný rostoucí trend participace zpracovaných a částečně zpracovaných výrobků.

Vývoj podílu zpracovaných výrobků a polotovarů v českém agrárním obchodu s EU 27 byl podobný vývoji v rámci AZO ČR celkem.

Mírně vyšší je v porovnání s celkovým českým AZO zastoupení zpracovaných a částečně zpracovaných výrobků na českém agrárním vývozu do třetích zemí, přičemž v 1. pololetí roku 2011 vzrostlo o 3 p. b. na 87,7 %. Zřetelně nižší je naproti tomu

<sup>2</sup> definovaných podle upravené klasifikace Regmi et al. (2005)

odpovídající podíl těchto výrobků v českém agrárním dovozu ze třetích zemí, ačkoliv ve sledovaném pololetí došlo k jeho mírnému meziročnímu nárůstu na 66,2 %.

Podíly zpracovaných výrobků a polotovarů dohromady i zvlášť za obě uvedené kategorie na českém AZO jsou uvedeny v tab. 2.

**Tab. 2 - Vývoj českého AZO se zpracovanými agrárními výrobky v teritoriálním členění**

Obchod	Druh výrobku	Směr obchodu	1. pol. 2010		1. pol. 2011	
			mil. Kč	Podíl v %*)	mil. Kč	Podíl v %*)
Celkový	Zpracované	Dovoz	41 006,0	60,6	46 409,3	61,9
		Vývoz	34 006,7	66,4	37 050,0	65,3
S EU 27		Dovoz	38 972,4	61,8	44 052,2	63,1
		Vývoz	31 143,4	66,4	33 971,4	65,2
S 3.zeměmi		Dovoz	2 033,6	44,6	2 357,1	45,6
		Vývoz	2 863,3	66,3	3 078,6	66,9
Celkový	Částečně zpracované/polotovary	Dovoz	10 088,0	14,9	11 003,2	14,7
		Vývoz	8 843,2	17,3	9 754,5	17,2
S EU 27		Dovoz	9 158,3	14,5	9 942,6	14,3
		Vývoz	8 073,8	17,2	8 822,1	16,9
S 3.zeměmi		Dovoz	929,7	20,4	1 060,6	20,5
		Vývoz	769,4	17,8	932,4	20,2
Celkový	Zpracované a částečně zpracované celkem	Dovoz	51 094,0	75,5	57 412,5	76,6
		Vývoz	42 849,9	83,7	46 804,5	82,5
S EU 27		Dovoz	48 130,7	76,3	53 994,8	77,4
		Vývoz	39 217,2	83,7	42 793,5	82,1
S 3.zeměmi		Dovoz	2 963,3	64,9	3 417,7	66,2
		Vývoz	3 632,7	84,1	4 011,0	87,1

Pozn.: \*) Podíl na celkovém českém agrárním vývozu/dovozu v dané relaci.

Pramen: ČSÚ, vlastní výpočty

## 2 Teritoriální skladba

### 2.1 Teritoriální skladba vývozu

V 1. pololetí roku 2011 se podílela EU 27 na českém agrárním vývozu 91,9 %, v meziročním porovnání tak nedošlo k výraznější změně. Ve sledovaném období však poklesl podíl vývozu do zemí EU 15 (o 2,3 p. b.) na 42,4 % při současném zvýšení participace zemí EU 12 (o 2,7 p. b.) na 49,5 %, což je doposud nejvyšší hodnota.

Podíl českého agrárního vývozu do třetích zemí (ačkoliv hodnota vývozu do tohoto teritoria ve finančním vyjádření vzrostla) poklesl na 8,1 %.

Hlavními odběrateli agrárních výrobků z ČR jsou dlouhodobě Slovensko, Německo a Polsko. Společně participovaly v českém agrárním vývozu v 1. pololetí roku 2011 necelými 60 %. V porovnání se stejným obdobím předchozího roku se jejich podíl o 2,3 p. b. zvýšil. Dalšími významnými odběrateli českých agrárních výrobků jsou (s mírnými změnami

v pořadí) Itálie, Maďarsko a Rakousko. V 1. pololetí roku 2011 se hodnota českého agrárního vývozu do všech uvedených zemí s výjimkou Rakouska zvýšila, přičemž nejvýraznější nárůst zaznamenal vývoz na Slovensko (o 2,1 mld. Kč, tj. o 15 %) a do Polska (o 1,3 mld. Kč, tj. o jednu čtvrtinu). Výrazné tempo růstu pak vykázal vývoz do Rumunska (tj. o 30 %). Hodnota vývozu do Rakouska se snížila o 564,1 mld. Kč a jeho podíl na českém agrárním exportu se snížil o 1,6 p. b. na 4,3 %.

Nejdůležitější destinací v rámci extraobchodu je pro český agrární vývoz Rusko. Jeho podíl v 1. pololetí roku 2011 meziročně mírně vzrostl na 1,7 %, přesto je v porovnání s minulostí relativně nízký. Dalšími významnými odběrateli českých agrárních výrobků v rámci třetích zemí byly ve sledovaném pololetí Chorvatsko, Ukrajina, Švýcarsko, Spojené státy, Japonsko a Norsko. Vývoz do většiny uvedených zemí meziročně vzrostl, výjimkou byla Ukrajina a především Japonsko, jehož podíl na českém agrárním exportu se snížil z 0,9 % na 0,4 %.

Přehled nejvýznamnějších odběratelů v 1. pololetí roku 2011 je uveden v tab. 6 v příloze. Přílohová tab. 9 uvádí hlavní destinace českého agrárního vývozu pouze za 2. čtvrtletí roku 2011.

## **2.2 Teritoriální skladba dovozu**

Podíl zemí EU 27 na českém agrárním dovozu se v 1. pololetí roku 2011 meziročně téměř nezměnil a dosáhl 93,1 %. Z EU 15 bylo importováno do ČR 64,6 % a z EU 12 pak 28,5 % agrárních výrobků. Ačkoliv tyto podíly nedoznaly v meziročním porovnání téměř žádných změn, z pohledu několika posledních let lze říci, že pozice EU 15 v českém agrárním vývozu mírně posiluje, zatímco EU 12 oslabovala.

Hlavními dodavateli agrárních výrobků do ČR jsou trvale Německo (v 1. pololetí roku 2011 zaujímalo 25,1% podíl), Polsko (14,4 %), Nizozemsko (10,7 %) a Slovensko (8,9 %). Hodnota českého agrárního dovozu ze všech uvedených zemí vzrostla, z toho nejvíce v případě Německa (o 1,7 mld. Kč, tj. o jednu desetinu) a Polska (o 1,2 mld. Kč, tj. o 13 %). Přírůstky dovozu z těchto zemí v hodnotovém vyjádření byly zdaleka nejvyšší. O jednu pětinu se zvýšila hodnota importu z Itálie, což vedlo ke zvýšení jejího podílu o 0,7 p. b. na 8,1 %.

Z třetích zemí na českém agrárním importu v 1. pololetí roku 2011 participovaly největší měrou Turecko, Čína Brazílie, Švýcarsko a Spojené státy. Ani v případě Turecka však podíl nedosáhl celého 1 %. Dovoz z Turecka přitom vykázal meziroční nárůst o 167,1 mil. Kč (tj. o více než jednu třetinu). Za povšimnutí dále stojí zvýšení českého agrárního dovozu ze Švýcarska o 232,5 mil. Kč (na 2,4násobek).

Uvedená podílová zastoupení popisují teritoriální strukturu českého agrárního dovozu podle země odeslání. Sledujeme-li dovoz podle země původu, zaujímají třetí země na českém agrárním dovozu výraznější podíl na úrovni 15 % a dochází rovněž ke změnám v jejich

pořadí. Třetí zemí, ze které pochází nejvíce agrárních výrobků dovážených do ČR je Brazílie. Její podíl v 1. pololetí roku 2011 v důsledku vysokého nárůstu agrárního vývozu do ČR (o 591,4 mil. Kč) vzrostl na 2,5 %. Zastoupení Brazílie jako země původu vykazuje od našeho vstupu do EU (stejně jako např. Turecko) v českém agrárním dovozu spíše rostoucí tendenci. Naproti tomu zastoupení Spojených států zřetelně klesá.

Přehledy nejvýznamnějších dodavatelů agrárních výrobků do ČR jak podle země odeslání, tak podle země původu v 1. pololetí a ve 2. čtvrtletí roku 2011 obsahují přílohové tab. 4, 5, 7 a 8.

### **2.3 Teritoriální skladba bilance**

Nejvyššího bilančního schodku dosáhla ČR v 1. pololetí roku 2011, stejně jako v roce předchozím, v obchodě s Německem (8,6 mld. Kč), Nizozemskem (6,8 ml. Kč), Polskem (4,3 mld. Kč) a Španělskem (3,2 mld. Kč), dále s Francií (2,0 mld. Kč), Belgií (1,9 mld. Kč) a Rakouskem (1,1 mld. Kč). Naproti tomu nejvýraznější aktivní bilanci vykázala ČR v obchodě se Slovenskem (10,0 mld. Kč), Ruskem (889,8 mil. Kč), Rumunskem (842,1 mil. Kč), Itálií (678,8 mil. Kč) a Velkou Británií (554,4 mil. Kč).

V meziročním porovnání se v 1. pololetí roku 2011 na prohloubení pasivní bilance českého AZO podílelo největší měrou zhoršení obchodního salda ve vztahu k hlavním netto-dovozcům. Ke zvýšení bilančního schodku došlo v obchodě s Rakouskem (o 856,9 mil. Kč), Německem (o 729,3 mil. Kč), Nizozemskem (o 558,1 mil. Kč) a Francií (o 462,5 mil. Kč).

Pozitivní vývoj naopak zaznamenala ČR především v obchodě se státy, se kterými dosahuje pravidelně aktivní bilance. Nejvíce vzrostl netto-vývoz na Slovensko (o 1,9 mld. Kč), dále do Rumunska (o 221,4 mil. Kč), Ruska (o 185,3 mil. Kč) a Itálie (154,2 mil. Kč).

### **2.4 Agrární obchod ČR se státy EU 27**

Obrat českého agrárního obchodu s ostatními zeměmi EU 27 vzrostl v 1. pololetí roku 2011 meziročně o 11,9 mld. Kč, tj. o cca jednu desetinu. Na straně vývozu došlo k nárůstu hodnoty o 5,2 mld. Kč na 52,1 mld. Kč a na straně dovozu se zvýšila hodnota o 6,7 mld. Kč na 69,8 mld. Kč. Dynamika růstu vývozu tak byla mírně vyšší nežli u dovozu. Záporná bilance obchodu s EU 27 se prohloubila o 1 437,7 mil. Kč, avšak stupeň krytí dovozu vývozem se nepatrně zlepšil na 74,7 %.

***Nejvýznamnější položky českého agrárního obchodu s EU 27 v lednu až červnu 2011 a jejich podíl na celkovém agrárním obchodu ČR s těmito státy:***



## Vývoz

KN	Název komoditní agregace	%
2402	Doutníky, doutničky a cigarety z tabáku nebo náhražek	7,1
0401	Mléko a smetana nezahuštěné neslazené	5,9
1001	Pšenice	5,8
1905	Zboží pekařské, pečivo, oplatky, sušenky apod.	4,5
2106	Přípravky potravinové jiné *)	4,3
2309	Přípravky používané k výživě zvířat	3,7
1806	Čokoláda a ostatní potravinářské přípravky s kakaem	3,3
1514	Olej řepkový a hořčičný	3,1
2203	Pivo ze sladu	3,0
0406	Sýry a tvaroh	3,0
1704	Cukrovinky bez kakaá (vč. bílé čokolády)	2,6
2202	Voda vč. minerální a sodovky slazené (ne šťávy)	2,5
1701	Cukr třtinový a řepný, sacharóza chemicky čistá	2,1
1107	Slad, i pražený	2,0
0403	Kysané mléčné výrobky	1,9
0203	Maso vepřové čerstvé, chlazené nebo zmrazené	1,9
0102	Dobytěk hovězí živý	1,8
1003	Ječmen	1,7
1005	Kukuřice	1,6
0105	Drůbež	1,5

\*) KN 2106 zahrnuje bílkovinné koncentráty a bílkovinné texturované látky; složené alkoholické přípravky (jiné než založené na vonných látkách) používané k výrobě nápojů; sirupy s přísadou aromatických látek nebo barviva a ostatní přípravky členěné podle obsahu mléčných tuků, sacharózy, isoglukózy, glukózy nebo škrobu.

## Dovoz

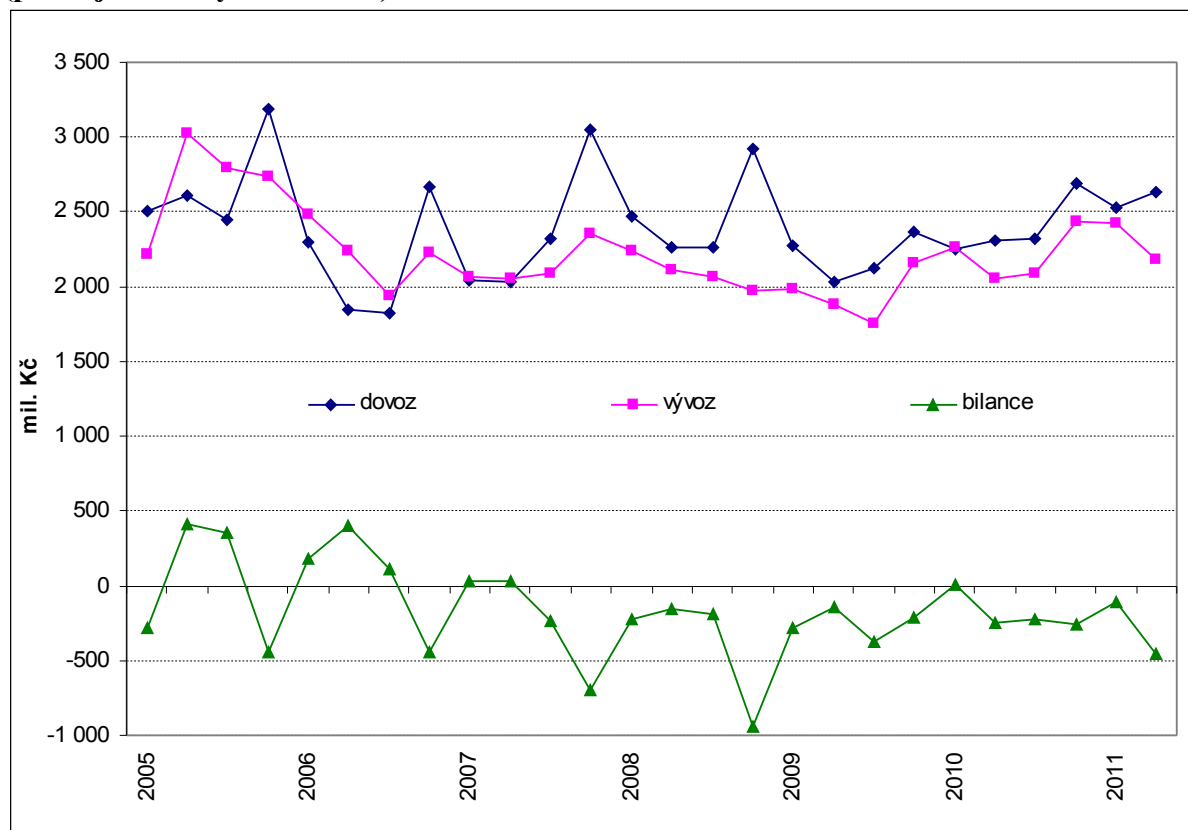
KN	Název komoditní agregace	%
0203	Maso vepřové čerstvé, chlazené nebo zmrazené	6,7
1905	Zboží pekařské, pečivo, oplatky, sušenky apod.	4,6
0406	Sýry a tvaroh	4,3
1806	Čokoláda a ostatní potravinářské přípravky s kakaem	3,6
2106	Přípravky potravinové jiné	3,6
0207	Maso a droby drůbeží čerstvé, chlazené nebo zmrazené	3,2
2309	Přípravky používané k výživě zvířat	2,9
2204	Víno, i s alkoholem, mošt vinný jiný než čísla 2009	2,3
2304	Pokrutiny a odpad po extrahování sojového oleje	2,2
2202	Voda vč. minerální a sodovky slazené (ne šťávy)	2,0
2402	Doutníky, doutničky a cigarety z tabáku nebo náhražek	1,9
0803	Banány vč. plentejnů čerstvé nebo sušené	1,8
0901	Káva, i pražená, dekofeinovaná, slupky, náhražky	1,7
0709	Zelenina ostatní čerstvá nebo chlazená (mj. papriky)	1,7
0702	Rajčata čerstvá nebo chlazená	1,6
0805	Plody citrusové čerstvé nebo sušené	1,6

## AZO ČR se třetími zeměmi

V 1. pololetí roku 2011 se v rámci českého AZO meziročně zhoršily především parametry českého AZO s třetími zeměmi. Vzhledem k tomu, že se hodnota českého agrárního vývozu mimo EU zvýšila o 285,4 mil. Kč (tj. o 6,6 %) a hodnota na straně dovozu

vzrostla o 601,0 mil. Kč (tj. o 13,2 %), došlo k meziročnímu navýšení bilančního schodku ve vztahu k třetím zemím o 315,5 mil. Kč při současném poklesu stupně krytí dovozu vývozem o 5,5 p. b. na 89,2 %. Vývoj českého AZO ČR s třetími zeměmi podle jednotlivých čtvrtletích od roku 2005 je znázorněn v grafu 2.

**Graf 2 - Vývoj AZO ČR s třetími zeměmi v období roku 2005 až 2. čtvrtletí roku 2011 (podle jednotlivých čtvrtletí)**



Pramen: ČSÚ

**Nejvýznamnější položky AZO ČR s třetími zeměmi v lednu až červnu 2011 a jejich podíl na celkovém AZO s těmito státy:**

#### Vývoz

KN	Název komoditní agregace	%
2203	Pivo ze sladu	10,8
0402	Mléko a smetana zahuštěné slazené	8,7
1210	Šišťice chmelové čerstvé, sušené apod., lupulin	7,5
2106	Přípravky potravinové jiné	5,7
1107	Slad, i pražený	5,4
2309	Přípravky používané k výživě zvířat	5,2
1302	Šťávy a výtažky rostlin, pektiny apod.	4,7
1704	Cukrovinky bez kakaá (vč. bílé čokolády)	4,6
0406	Sýry a tvaroh	4,6
0404	Syrovátka a jiné výrobky z přírodních složek mléka, též zahuštěné nebo slazené	4,3

0102	Dobytěk hovězí živý	3,7
0407	Večce ve skořápkách čerstvá, konzervovaná, vařená	2,8
1905	Zboží pekařské, pečivo, oplatky, sušenky apod.	2,6
1207	Semena a plody olejnaté ostatní, i drcené	2,1
0105	Drůbež	1,8
2101	Výtažky, esence a koncentráty kávy, čaje, maté apod.	1,7

## Dovoz

KN	Název komoditní agregace	%
0901	Káva, i pražená, dekofeinovaná, slupky, náhražky	12,6
2106	Přípravky potravinové jiné	11,6
2401	Tabák nezpracovaný, odpad tabákový	5,3
1604	Přípravky a konzervy z ryb, kaviár a jeho náhražky	3,9
2309	Přípravky používané k výživě zvířat	3,6
1302	Šťávy a výtažky rostlin, pektiny apod.	3,3
2204	Víno, i s alkoholem, mošt vinný jiný než čísla 2009	3,2
0304	Filé aj. rybí maso čerstvé, chlazené, zmrazené	3,2
2304	Pokrutiny a odpad po extrahování sojového oleje	2,8
2008	'Ovoce a ořechy jinak upravené nebo konzerv., též slazené nebo s alkoholem	2,7
1006	Rýže	2,3
1512	Olej slunečnicový, světlicový a bavlníkový	2,1
0802	Ovoce skořápkové ostatní čerstvé nebo sušené, i loupané *)	2,1
0713	Luštěniny suché, vyluštěné, i loupané nebo drcené	1,9
0805	Plody citrusové čerstvé nebo sušené	1,9
2208	Ethylalkohol méně než 80%, destiláty, likéry	1,5

\*) tj. ne kokosové, para a kešu ořechy a další skořápkové ovoce, banány, datle, fíky, ananas, avokádo, kvajáva, mango a mangostany, citrusové plody a vinné hrozny.

## 3 Komoditní skladba

Komoditní skladba českého AZO v členění podle kapitol KN v 1. pololetí roku 2010 a 2011 je obsahem tab. 10 v příloze. Přílohou tab. 12 a 14 pak uvádějí zvlášť komoditní strukturu AZO ČR s EU 27 a s třetími zeměmi.

### 3.1 Komoditní skladba vývozu

Výčet komoditních agregací podle 4-místného kódu KN, které měly největší podíl na českém agrárním vývozu v 1. pololetí roku 2011, je uveden v přílohou tab. 27. Přehled hlavních exportních komodit za 2. čtvrtletí roku 2011 uvádí přílohou tab. 29.

V 1. pololetí roku 2011 se meziročně zvýšila především hodnota českého vývozu obilovin, a to KN 1001 „Pšenice“ o 1 150,1 mil. Kč (tj. o 60 %) a KN 1003 „Ječmene“ o 487,1 mil. Kč (tj. na více než dvojnásobek). Hodnota vývozu „pšenice“ i „ječmene“ byla ve sledovaném pololetí v porovnání s předchozími roky nadprůměrná, v případě pšenice však byla pouze důsledkem vyšší ceny, neboť její exportované množství naopak meziročně o téměř jednu čtvrtinu pokleslo. Vývoz „ječmene“ v množstevním vyjádření vzrostl ve stejné době o 30 %

Vysoký meziroční přírůstek dále vykazala hodnota vývozu mléka a mléčných výrobků, konkrétně *KN 0406 „Tvarohu a sýrů“* (o 513,8 mil. Kč), *KN 0401 „Nezahuštěného mléka a smetany“* (o 466,2 mil. Kč) a *KN 0402 „Zahuštěného mléka a smetany“* (o 204,3 mil. Kč, tj. jednu čtvrtinu). V případě těchto produktů byl nárůst hodnoty vývozu způsoben nejen nárůstem exportovaného množství, ale také ve velké míře vyššími cenami.

Nadprůměrně se v 1. pololetí roku 2011 v meziročním porovnání zvýšila také hodnota exportu *KN 2106 „Potravinových přípravků jiných“* (o 487,7 mil. Kč, tj. o přibližně jednu čtvrtinu), *KN 2309 „Přípravků používaných k výživě zvířat“* (480,8 mil. Kč, tj. o 28 %) a *KN 1905 „Pekařského zboží, pečiva, oplatek, sušenek apod.“* (o 462,0 mil. Kč, tj. o 23 %).

Naproti tomu k největšímu meziročnímu poklesu hodnoty českého exportu došlo v rámci kapitol *KN 12 „Olejnata semena a plody“* (o 301,6 mil. Kč, tj. o 12 %), *KN 22 „Nápoje, lihové tekutiny, ocet“* (o 211,3 mil. Kč, což však představovalo jen mírný procentický nárůst o 4,4 %) a *KN 15 „Živočišné a rostlinné tuky a oleje“* (o necelou jednu desetinu).

V podrobnějším zbožovém pohledu vykazala ČR v 1. pololetí roku 2011 především meziročně nižší hodnotu vývozu *KN 2207 Ethylalkoholu minimálně 70% nebo denaturovaného* (o 257,2 mil. Kč, tj. o dvě třetiny). Tento vývoj představuje v porovnání s předchozími třemi lety výrazný propad.

O jednu pětinu se ve sledovaném období snížila hodnota vývozu *KN 1205 „Semen řepky“* a o jednu polovinu se snížila hodnota exportu *KN 1207 50 „Hořčičného semene“*. Pokles hodnoty exportovaného *KN 1207 91 „Máku“* nebyl vzhledem k nárůstu vývozní ceny příliš patrný, ale v množství vyjádření byl vyvoz nižší o 38 %. Nutno poznamenat, že vysoké meziroční výkyvy nejsou po olejnatá semena a obiloviny ničím neobvyklým, v případě „máku“ však vykazují vývoz klesající trend od roku 2009.

Dále se v 1. pololetí roku 2011 meziročně snížila hodnota českého vývozu *KN 2101 11 a 12 „Výtažků, koncentrátů a přípravků z kávy“* (o jednu čtvrtinu), *KN 2103 90 „Omáček a přípravků pro omáčky“* (o 22 %), *KN 1517 „Margarinu“* (o 62 %) a *KN 1514 91 a 99 „Hořčičného oleje“* (hodnota vývozu hořčičného oleje klesla z mimořádně vysoké úrovně v roce 2010 na úroveň obvyklou v předchozích letech). Naproti tomu hodnota vývozu *KN 1514 11 a 19 „Řepkového oleje“* se při téměř stejném exportovaném množství zvýšila o 56 %.

U všech výše uvedených komodit byl pokles vývozu v množství vyjádření mnohem výraznější než pokles hodnoty jejich vývozu v peněžním vyjádření.

V případě hlavní české exportní položky *KN 2402 „Doutníků a cigaret“* došlo k mírnému 4% poklesu hodnoty vývozu, což však představovalo 153,7 mil. Kč.

### 3.2 Komoditní skladba dovozu

Přehled komodit s největším podílem na českém agrárním dovozu v 1. pololetí roku 2011 uvádí přílohová tab. 28. Výčet hlavních dovozních komodit za samotné 2. čtvrtletí roku 2011 je obsahem přílohové tab. 30.

K nejvyššímu meziročnímu nárůstu českého dovozu došlo v rámci kapitoly *KN 22 „Nápoje, lihové tekutiny, ocet“* (o 1 124,4 mil. Kč). Hodnota dovážených *KN 2202 „Limonád“* vzrostla o zhruba 30 %, hodnota importovaného *KN 2207 „Ethylalkoholu minimálně 70% a denaturovaného“* se zvýšila 2,8krát, u *KN 2204 „Vína“* činil přírůstek necelou jednu pětinu a u *KN 2208 „Lihovin“* dosáhl 30 %. Meziroční změny importu v množstevním vyjádření odpovídaly zhruba nárůstu dovozu v peněžním vyjádření.

Druhý nejvyšší meziroční přírůstek vykázala kapitola *KN 02 „Maso a droby“*, a to především v důsledku dalšího nárůstu dováženého *KN 0207 „Masa a drobů drůbeže“* (o 635,8 mil. Kč). V případě této komodity byl nárůst dovozu v peněžním vyjádření dynamičtější než nárůst importu v množstevním vyjádření. Meziroční zvýšení dovozu *KN 0203 „Vepřového masa“* bylo ve sledovaném období v porovnání s předchozími lety mírnější (v peněžním vyjádření vzrostl jeho dovoz o 3,4 % a v objemu o 5,7 %).

Na dvojnásobek (o 503,2 mil. Kč) se v 1. pololetí roku 2011 meziročně zvýšila v důsledku výrazně vyšších cen hodnota importu *KN 0701 „Brambor“*. Značný meziroční nárůst dovozu (o 388,4 mil. Kč, tj. o 13,5 %) zaznamenalo také *KN 1905 „Pekařské zboží, pečivo, oplatky, sušenky apod.“*, přičemž dovážené množství těchto výrobků se zvýšilo dokonce o 45 %.

V některých případech se vývoj dovozu v peněžním a množstevním vyjádření diametrálně lišil. K výraznému meziročnímu nárůstu hodnoty dovozu (o 457,8 mil. Kč) došlo u *KN 2106 „Potravinových přípravků jiných“*, objem jejich dovozu však mírně poklesl. Obdobný vývoj zaznamenala *KN 0901 „Káva“*, jejíž dovoz v peněžním vyjádření vzrostl o 551,9 mil. Kč, tj. o 42 %, zatímco objem poklesl o 12 %.

Meziroční pokles hodnoty dovozu byl v 1. pololetí roku 2011 zaznamenán pouze u jedné kapitoly, a to *KN 01 „Živých zvířat“*. V podrobnějším komoditním členění pak můžeme konstatovat mírně nižší hodnotu importu především u některých druhů ovoce a zeleniny (zejména u *KN 0805 „Citrusových plodů“*, *KN 0702 „Rajčat“*, *KN 0803 „Banánů“* a *KN 0707 „Okurek“*), importované množství se však ve většině případů meziročně příliš nezměnilo. Výjimkou byly „banány“, jejichž dovoz v množstevním vyjádření meziročně poklesl o cca jednu čtvrtinu.

O téměř jednu čtvrtinu se meziročně snížila ve sledovaném pololetí hodnota dovozu *KN 1514 11 a 19 „Řepkového oleje“* (objem dovozu poklesl o 45 %) a o 14 % byla nižší hodnota dovozu *KN 2401 „Tabáku“* (pokles dovozu v množstevním vyjádření dosáhl necelých 5 %).

### 3.3 Komoditní skladba bilance

Nejdůležitějšími netto-vývozními komoditami v 1. pololetí roku 2011 byly *KN 1001 „Pšenice“* (s aktivní obchodní bilancí ve výši 3 mld. Kč), *KN 0401 „Nezahuštěné mléko a smetana“* (2,6 mld. Kč), *KN 2402 „Doutníky a cigarety“* (2,4 mld. Kč), *KN 2203 „Pivo“* (1,7 mld. Kč), *KN 1107 „Slad“* (1,2 mld. Kč), *KN 1514 11 a 19 „Řepkový olej“* (1,1 mld. Kč), *KN 0102 „Živá zvířata“* (1,1 mld. Kč), dále *KN 1003 „Ječmen“* a *KN 0402 „Zahuštěné mléko a smetana“*. Pomineme-li změny v pořadí komodit, k výraznějším změnám v porovnání se stejným obdobím roku 2010 nedošlo.

Hlavními netto-dovozními komoditami byly ve sledovaném pololetí *KN 0203 „Vepřové maso“* (3,7 mld. Kč), *KN 2304 „Sójové pokrutiny a šroty“* (1,7 mld. Kč), *KN 0207 „Maso a droby drůbeže“* (1,6 mld. Kč), *KN 2204 „Vínem“* (1,5 mld. Kč), *KN 0406 „Sýry a tvaroh“* (1,2 mld. Kč), *KN 0901 „Káva“* (1,1 mld. Kč), dále *KN 0709 60 „Papriky“*, *KN 0805 „Citrusové plody“*, *KN 0702 „Rajčata“* a *KN 0803 „Banány“*.

V meziročním porovnání se nejvýrazněji v 1. pololetí roku 2011 prohloubila pasivní bilance obchodu s „kávou“ (o 578,9 mil. Kč), a to především v důsledku vyšších cen této komodity. Nárůst cen dále přispěl ke zvýšení schodku (o 470,6 mil. Kč) v obchodě s *KN 0701 „Bramborami“*.

Ke zhoršení záporné bilance došlo v důsledku intenzivnějších dovozů v obchodě s *KN 0207 „Masem o droby drůbeže“* (o 533,2 mil. Kč). V rámci nápojů došlo k prohloubení bilančního schodku v obchodě s *KN 2204 „Vínem“* (o 251,5 mil. Kč) a ke změně aktivní bilance na pasivní v obchodě s *KN 2207 „Ethylalkoholem minimálně 70% a denaturovaným“* a v obchodě s *KN 2202 „Limonádami“*. Záporné saldo, navíc v této výši, je u této „ethylalkoholu“ a „limonád“ neobvyklým jevem.

Na méně podrobné úrovni agregování komodit je pak patrný nárůst bilančního schodku u *KN 15 „Živočišných a rostlinných tuků a olejů“* (zejména *KN 1518 „Živočišných nebo rostlinných tuků a olejů chemicky upravených“* a *KN 1517 „Margarinu“*).

Nárůst cen ve velké míře ovlivnil také meziroční vývoj obchodních bilancí netto-vývozních komodit. Nárůst aktivní bilance zaznamenala v 1. pololetí roku 2011 především „pšenice“ (o 1,2 mld. Kč), dále „ječmen“ (o 508,9 mil. Kč), „nezahuštěné mléko a smetana“ (o 383,5 mil. Kč) a „zahuštěné mléko a smetana“ (o 208,8 mil. Kč).

K nejvýraznějšímu meziročnímu snížení schodku bilance došlo v obchodě s „tvarohem a sýry“ (o 413,3 mil. Kč) a v obchodě s *KN 2309 „Přípravky používanými k výživě zvířat“* (o 409,5 mil. Kč). U „tvarohu a sýrů“ můžeme konstatovat mírný 4% pokles importovaného množství, zatímco vývoz o 15 % vzrostl. V případě „přípravků používaných k výživě zvířat“ se snížilo množství jak na straně vývozu, tak dovozu, rozhodujícím faktorem tak byl dynamičtější nárůst vývozních cen v porovnání s dovozními.

### 3.4 Vývozní a dovozní ceny

Meziroční vývoj kilogramových cen, které do jisté míry vypovídají o efektivitě českého AZO, byl příznivý, nicméně průměrná ceny českého agrárního vývozu je dlouhodobě výrazně nižší než na straně dovozu. Reálná směnná relace se v 1. pololetí roku 2011 meziročně zlepšila, a to jak v rámci AZO ČR celkem, tak ve vztahu k EU i k třetím zemím (viz tab. 3).

Pokud nezahrneme do hodnocení položku *KN 2201 90 „Neslazenou vodu (ne minerální nebo sodovku)“*, která se na českém agrárním vývozu v hmotnostním vyjádření podílí více než jednou polovinou, činila průměrná kilogramová cena českého agrárního vývozu 18,4 Kč/kg a odpovídající cena dovozu dosáhla 26,2 Kč/kg. Jak na straně vývozu, tak dovozu došlo k meziročnímu nárůstu ceny.

**Tab. 3 - Vývoj průměrných kilogramových cen českého agrárního vývozu a dovozu v teritoriálním členění s/ bez zahrnutí komoditní agregace *KN 2201 90 „Neslazená voda (ne minerální nebo sodovka)“***

Komodity	Komodity	Vývoz		Dovoz		Reálné směnné relace
		I. - VI. 2010	I. - VI. 2011	I. - VI. 2010	I. - VI. 2011	
Celkový obchod	KN 01 - 24	7,0	8,3	24,0	26,4	107,6
	KN 01 - 24 bez KN 2201 90	14,6	18,4	24,1	26,2	115,9
Obchod s EU 27	KN 01 - 24	6,6	7,7	23,6	25,7	106,3
	KN 01 - 24 bez KN 2201 90	14,0	17,7	23,6	25,7	115,6
Obchod s 3. zeměmi	KN 01 - 24	26,8	32,4	36,8	35,5	125,5
	KN 01 - 24 bez KN 2201 90	26,8	32,4	36,8	35,5	125,4

Pramen: ČSÚ

**Tab. 4 - Vývoj průměrných kilogramových cen českého agrárního vývozu a dovozu**

KN	Název kapitoly	Vývoz		Dovoz		Reálné směnné relace
		I. - VI. 2010	I. - VI. 2011	I. - VI. 2010	I. - VI. 2011	
01	Živá zvířata	44,6	43,2	56,4	53,0	103,1
02	Maso a droby	51,0	53,4	46,8	47,4	103,2
03	Ryby, korýši, měkkýši a ostatní vodní bezobratlí	86,4	91,5	53,5	63,4	89,3
04	Mléko a mléčné výrobky, ptačí vejce, med	16,9	19,2	37,8	39,4	108,7
05	Ostatní živočišné produkty	30,4	37,8	29,1	35,9	101,1
06	Živé rostliny a květinářské výrobky	56,9	72,1	59,9	53,1	143,0
07	Zelenina, poživatel. rostliny, kořeny, hlízy	15,7	17,9	15,7	14,8	120,9
08	Ovoce, ořechy	18,3	22,2	17,4	19,7	107,1
09	Káva, čaj, maté, koření	99,4	154,8	71,8	116,4	96,1
10	Obiloviny	3,3	6,0	16,5	17,9	168,3
11	Mlýnské výrobky, slad, škroby apod.	8,6	7,7	8,3	10,6	71,2
12	Olejnatá semena a plody	12,3	17,5	7,6	17,2	63,2
13	Rostlinné výtažky a šťávy	217,5	240,0	156,9	190,8	90,7
14	Rostlinné pletací materiály	37,9	45,9	19,8	20,6	116,3
15	Živočišné a rostlinné tuky a oleje	17,8	25,4	20,3	24,3	119,8
16	Přípravky z masa, ryb, korýšů apod.	59,2	60,8	70,9	68,1	107,0
17	Cukr a cukrovinky	22,7	30,6	15,5	15,4	135,1
18	Kakao a kakaové přípravky	79,1	98,4	84,9	81,9	128,9
19	Přípravky z obilí	42,2	47,4	43,0	36,0	134,4
20	Přípravky ze zeleniny, ovoce, ořechů aj.	28,3	32,3	21,5	22,8	107,4
21	Různé potravinové přípravky	57,2	67,9	61,5	63,9	114,2
22	Nápoje, lihové tekutiny a ocet	1,1	1,1	14,8	15,4	90,8
23	Zbytky a odpady v potrav. průmyslu, krmivo	5,2	8,4	10,9	12,0	148,7
24	Tabák a tabákové výrobky	337,5	286,7	151,4	151,2	85,1
<b>Celkem</b>		7,0	8,3	24,0	26,4	107,6

Pramen: ČSÚ

V tab. 4 je uveden přehled průměrných kilogramových vývozních a dovozních cen v členění podle kapitol KN. K nejvýraznějším meziročním změnám reálných směnných relací došlo v 1. pololetí roku 2011 v důsledku výrazného nárůstu vývozní ceny u kapitoly *KN 10 „Obiloviny“* (zlepšení o 68,3 %) a vlivem dynamičtějšího nárůstu dovozní ceny v porovnání s vývozní u kapitoly *KN 12 Olejnatá semena a plody* (zhoršení o 36,8 %).

Značné meziroční zlepšení reálné směnné relace bylo zaznamenáno u kapitoly *KN 23 „Zbytky a odpady v potravinářském průmyslu, krmivo“*, neboť průměrná vývozní cena se zvýšila o necelé dvě třetiny, zatímco cena dovozní jen o jednu desetinu. V rámci kapitoly *KN 09 „Káva, čaj, maté, koření“* došlo k výraznému meziročnímu zvýšení jak vývozní, tak dovozní ceny (o 56 %, resp. o 62 %), čili reálná směnná relace jen mírně poklesla o necelá 4 %.

Tab. 31 v příloze uvádí průměrné vývozní a dovozní ceny za vybrané komoditní agregace podle 4-místného kódu KN v lednu až červnu 2010 a 2011 v rámci českého AZO celkem. Tytéž ceny v rámci obchodu s EU 27 jsou obsahem přílohy tab. 32 a ceny v rámci AZO s třetími zeměmi jsou zachyceny v přílohy tab. 33. Nutno připomenout, že i na této



podrobnější úrovni však ceny nevypovídají pouze o cenovém vývoji, ale i komoditní struktuře dovozu a vývozu a jejich případných změnách.

V rámci agregací uvedených v přílohové tab. 33 vykazovala ČR ve sledovaném pololetí výrazně vyšší průměrné vývozní ceny v porovnání s dovozními zejména u mléčných výrobků s výjimkou „*nezahuštěného mléka a smetany*“, čerstvé zeleniny a ovoce s výjimkou „*jablek*“ (KN 0808 10), dále „*škrobu*“, „*margarinu*“, „*ostatních cukrů*“ (KN 1702), „*čokolády a ostatních potravinářských přípravků s kakaem*“, výrobků z obilí s výjimkou „*těstovin*“, „*konzervované zeleniny*“ (nikoliv však zmrazené), „*konzervovaného ovoce a ořechů*“, „*ovocných a zeleninových šťáv*“, „*piva*“ a „*vína*“.

Naproti tomu nižší ceny na straně vývozu nežli dovozu byly zaznamenány u „*živé drůbeže*“ (v důsledku vyššího zastoupení chovných a jednodenních kuřat v dovozu) a „*živých prasat*“ (k čemuž přispěl vysoký podíl dovážených selat), obilovin mírného pásma, „*semen řepky*“ a „*slunečnice*“, masných výrobků, „*lihovin*“ a „*přípravků používaných k výživě zvířat*“.

V rámci meziročního cenového vývoje v 1. pololetí roku 2011 stojí za povšimnutí pokles vývozních a dovozních cen u „*živé drůbeže*“ o 15 %, resp. 23 % a „*vajec se skořápkou*“ i „*vajec bez skořáčky*“ (KN 0408).

Zejména na straně dovozu došlo ke snížení průměrných kilogramových cen „*rajčat*“ a „*okurek*“. Za menší poptávkou po těchto druzích zeleniny vedoucí k poklesu cen ke konci sledovaného pololetí stálo i propuknutí nákazy bakterií EHEC. Ta byla původně prisuzovaná španělských okurkám, ačkoliv později byly za zdroj nákazy označeny německé klíčky. „*Brambory*“ naproti tomu zaznamenaly vlivem nižší nabídky v 1. pololetí roku 2011 meziroční 60% nárůst dovozní ceny (a 36 % nárůst vývozní ceny).

Průměrné kilogramové ceny ovoce, a to nejen dovozní, ale i vývozní, se ve většině případů meziročně zvýšily. Výjimkou byly například „*citrusové plody*“. V rámci komoditní agregace „*zahradní, lesní a ostatní ovoce*“ (KN 0810) jsou hlavními dováženými druhy „*jahody*“ (KN 0810 10) a „*kiwi*“ (KN 0810 50), přičemž dovozní cena u „*jahod*“ se mírně snížila a u „*kiwi*“ výrazně (o více než tři čtvrtinu) vzrostla. U ostatního drobného ovoce byl ve sledovaném pololetí meziroční vývoj dovozních (ale i vývozních cen) různorodý.

Na straně vývozu se v 1. pololetí roku 2011 meziročně zvýšily průměrné kilogramové ceny obilovin a olejnin (týká se všech hlavních exportních položek, tj. „*semen řepky*“, „*slunečnice*“, „*máku*“ i „*hořčice*“). Naopak „*chmel*“ zaznamenal pokles vývozní ceny o 14 %. Hlavním důvodem klesajících cen chmele v letošním roce je rekordní sklizeň a přebytky na světových trzích.

V rámci mléčných výrobků se v meziročním porovnání zvýšily zejména průměrné kilogramové vývozní ceny „*másla a mléčných pomazánek*“ (o téměř 60 %) a „*tvarohu a sýrů*“ (o více než jednu pětinu). U ostatních mléčných produktů byly změny méně patrné.

V důsledku vyšších cen obilovin došlo rovněž k nárůstu cen mlýnských výrobků, konkrétně „*pšeničné (ale i žitné) mouky*“ a „*škrobu*“. U „*škrobu*“ byl nárůst cen obzvlášť vysoký. U nejvíce exportovaného „*bramborového škrobu*“ (KN 1108 13) vzrostla průměrná vývozní cena na 2,5násobek. Ceny škrobu byly v roce 2010 obecně velmi nízké. Jejich růst od začátku roku 2011 byl způsoben zvýšenou poptávkou po škrobu v celé EU poté, co se projevil jeho nedostatek. Nárůst průměrné vývozní kilogramové ceny vykazaly také „*ethylalkohol nedenaturovaný minimálně 70% a denaturovaný*“ (o více než jednu třetinu) a „*přípravky používané k výživě zvířat*“ (na 2,2násobek).

## Tabulky v příloze

- Tab. 1 Celkový a agrární zahraniční obchod ČR v lednu až červnu 2010 a 2011
- Tab. 2 Agrární zahraniční obchod (AZO) ČR s EU 27 v lednu až červnu 2010 a 2011
- Tab. 3 Agrární zahraniční obchod ČR s třetími zeměmi v lednu až červnu 2010 a 2011
- Tab. 4 Nejvýznamnější dodavatelé agrárního zboží do ČR v lednu až červnu 2011 (podle země odeslání)
- Tab. 5 Nejvýznamnější dodavatelé agrárního zboží do ČR v lednu až červnu 2011 (podle země původu)
- Tab. 6 Nejvýznamnější odběratelé agrárního zboží z ČR ve 2. čtvrtletí 2011
- Tab. 7 Nejvýznamnější dodavatelé agrárního zboží do ČR ve 2. čtvrtletí 2011 (podle země odeslání)
- Tab. 8 Nejvýznamnější dodavatelé agrárního zboží do ČR ve 2. čtvrtletí 2011 (podle země původu)
- Tab. 9 Nejvýznamnější odběratelé agrárního zboží z ČR v lednu až červnu 2011
- Tab. 10 Komoditní struktura AZO ČR v lednu až červnu 2010 a 2011
- Tab. 11 Komoditní agregace mající největší podíl na záporné bilanci AZO ČR v lednu až červnu 2011
- Tab. 12 Komoditní struktura AZO ČR s EU 27 v lednu až červnu 2010 a 2011
- Tab. 13 Komoditní agregace mající největší podíl na záporné bilanci AZO ČR s EU 27 v lednu až červnu 2011
- Tab. 14 Komoditní struktura AZO ČR s třetími zeměmi v lednu až červnu 2010 a 2011
- Tab. 15 Komoditní agregace s nejvyššími hodnotami záporné bilance v rámci AZO ČR s třetími zeměmi v lednu až červnu 2011
- Tab. 16 Komoditní struktura AZO ČR ve 2. čtvrtletí let 2010 a 2011
- Tab. 17 Komoditní struktura AZO ČR s EU 27 ve 2. čtvrtletí let 2010 a 2011
- Tab. 18 Komoditní struktura AZO ČR s třetími zeměmi ve 2. čtvrtletí let 2010 a 2011
- Tab. 19 Teritoriální struktura dovozu v členění podle kapitol KN v lednu až červnu 2010 a 2011
- Tab. 20 Teritoriální struktura vývozu v členění podle kapitol KN v lednu až červnu 2010 a 2011
- Tab. 21 Teritoriální struktura bilance AZO ČR podle kapitol KN v lednu až červnu 2010 a 2011
- Tab. 22 Vývoz vybraných agrárních komodit z ČR v lednu až červnu 2010 a 2011 (mil. Kč)
- Tab. 23 Dovoz vybraných agrárních komodit do ČR v lednu až červnu 2010 a 2011 (mil. Kč)
- Tab. 24 Bilance ZO ČR u vybraných agrárních komodit v lednu až červnu 2010 a 2011 (mil. Kč)
- Tab. 25 Vývoz vybraných agrárních komodit z ČR v lednu až červnu 2010 a 2011 (t)
- Tab. 26 Dovoz vybraných agrárních komodit do ČR v lednu až červnu 2010 a 2011 (t)
- Tab. 27 Hlavní vývozní komodity a jejich podíl na celkovém agrárním. vývozu ČR v lednu až červnu 2010 a 2011
- Tab. 28 Hlavní dovozní komodity a jejich podíl na celkovém agrárním dovozu ČR v lednu až červnu 2010 a 2011
- Tab. 29 Hlavní vývozní komodity a jejich podíl na celkovém agrárním. vývozu ČR ve 2. čtvrtletí let 2010 a 2011

- Tab. 30 Hlavní dovozní komodity a jejich podíl na celkovém agrárním dovozu ČR ve 2. čtvrtletí let 2010 a 2011
- Tab. 31 Průměrné deklarované vývozní a dovozní ceny vybraných komodit v lednu až červnu 2010 a 2011 (Kč/kg)
- Tab. 32 Průměrné deklarované vývozní a dovozní ceny vybraných komodit v rámci českého agrárního obchodu s EU 27 v lednu až červnu 2010 a 2011 (Kč/kg)
- Tab. 33 Průměrné deklarované vývozní a dovozní ceny vybraných komodit v rámci AZO ČR s třetími zeměmi v lednu až červnu 2010 a 2011 (Kč/kg)