

Ústav zemědělské ekonomiky a informací



**Analýza agrárního zahraničního obchodu ČR
v lednu až březnu 2011**

Zpracovaly: **Ing. Karina Pohlová**
 Ing. Karla Trdlicová, CSc.

Předání dat z ČSÚ do databáze MZe: 11. 5. 2011

Předání výsledků agrárního zahraničního obchodu na MZe ČR: 31. 5. 2011

Metodická poznámka

Data do této práce byla získána prostřednictvím aplikace „Celní statistika“, kterou spravuje MZe. Je nutné přitom upozornit na fakt, že data z ní se do určité míry liší od dat, která je možno získat přímo na webu ČSÚ v „Databázi zahraničního obchodu“.

Hodnoty dovozu a vývozu včetně dalších ukazatelů agrárního zahraničního obchodu (AZO) jsou v této práci uváděny „včetně dopočtů“ (ČSÚ na svých stránkách v databázi zahraničního obchodu poskytuje data „s dopočty“ do úrovně HS2, od úrovně HS4 jsou k dispozici pouze data „bez dopočtů“). „Dopočty“ se rozumí dovoz a vývoz (resp. terminologicky správně přijetí a odeslání) za subjekty, které nemají povinnost vykazovat svůj obchod v rámci tzv. Intrastatu (tzn. v rámci obchodu s ostatními členskými státy na jednotném trhu EU). Jedná se o podniky, které nedosahují stanoveného ročního obrátu, který na straně dovozu (resp. přijetí) nebo vývozu (resp. odeslání) od 1. 1. 2009 činí 8 mil. Kč.

Dovoz sledujeme podle země odeslání, nikoliv podle země původu¹. Hodnota dovozu z EU 27 podle země odeslání odpovídá hodnotě uskutečněného dovozu v rámci Intrastatu, tzn. hodnotě přijatého zboží z jednotného trhu EU. Hodnoty dovozu i vývozu v peněžním vyjádření jsou statistickými hodnotami (FCO hranice České republiky).

V teritoriálním členění je český AZO sledován za EU 27 a třetí země. Samostatně jsou pak uváděny vybrané země, které patří mezi nejvýznamnějšími dodavatele nebo odběratele agrárního zboží do/z ČR v rámci intraobchodu a v rámci extraobchodu. Zmiňujeme-li obchod ČR s EU 27, jedná se přirozeně o obchod se zbývajícími dvaceti šesti členskými státy EU 27. Obdobně obchod ČR s EU 12 představuje obchod s jedenácti zbývajícími státy EU 12.

Komoditní skladba agrárního vývozu a dovozů vychází z podílů jednotlivých komodit a komoditních agregací na celkovém českém agrárním vývozu a dovozu v peněžním vyjádření. Vývoj AZO v množstevním vyjádření je spíše doplňujícího charakteru.

Jednotkové ceny dováženého a vyváženého zboží jsou průměry celkových hodnot odpovídajících množstevní jednotce, tzn. že nejsou cenami v pravém slova smyslu. Reálné směnné relace vyjadřují změnu kupní síly vyváženého zboží vyjádřenou množstvím zboží dováženého. Počítají se jako poměr bazického indexu cen vývozních k odpovídajícímu indexu cen dovozních.

Číselné hodnoty v tabulkách nebyly během výpočtů zaokrouhlovány, v některých případech proto nesouhlasí na desetinných místech součty a křížová kontrola. Názvy komodit a komoditních agregací jsou v tabulkách a textu z důvodu jejich délky zkracovány, směrodatné jsou jejich číselné kódy.

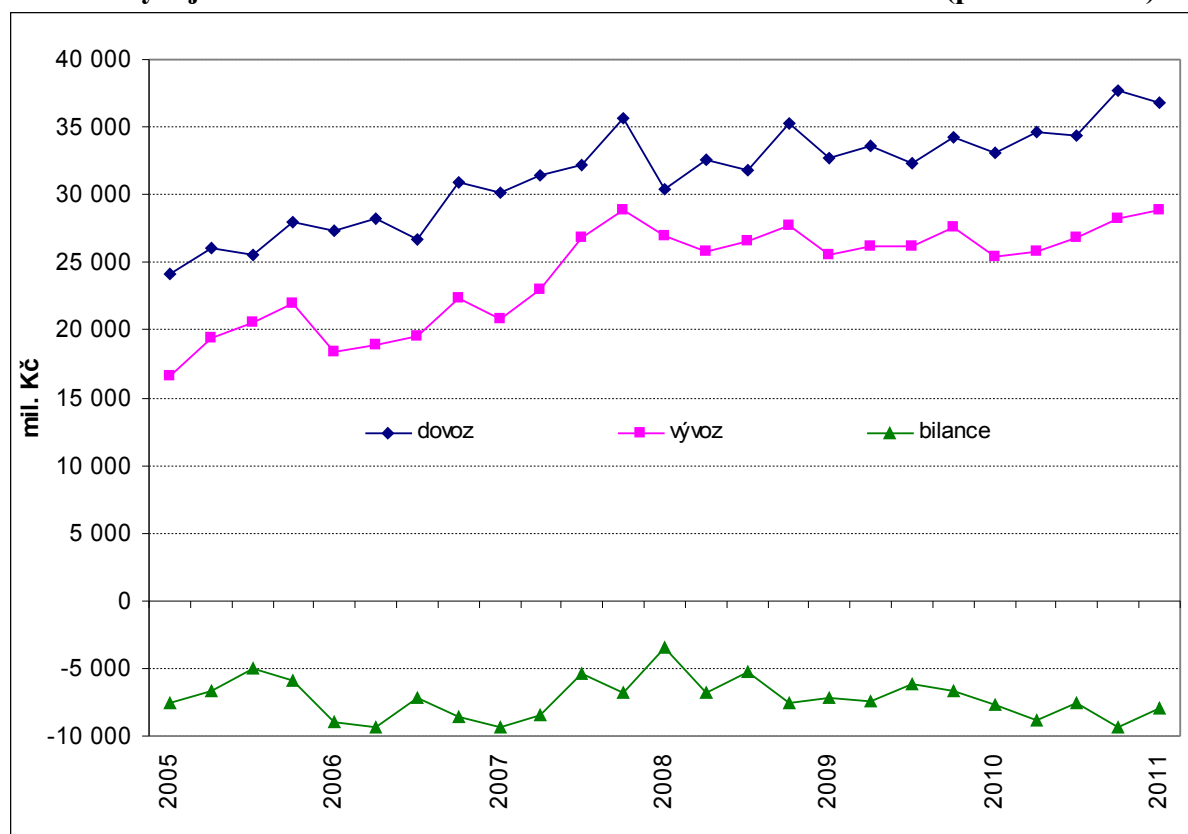
¹ Země odeslání je země, ze které bylo zboží zasláno (zpravidla se jedná o zemi, ve které má sídlo dodavatel). Nejedná se však o zemi transportní. Země původu je země, ve které bylo zboží vyrobeno nebo zpracováno.

1 Základní tendence v agrárním zahraničním obchodě ČR

Obrat českého AZO byl v 1. čtvrtletí roku 2011 v porovnání se stejným obdobím roku 2010 vyšší o 12,3 % (viz tab. 1). Český agrární import se ve sledovaném období zvýšil o 3,7 mld. Kč (11,3 %), zatímco český agrární export vzrostl o 3,4 mld. Kč (13,6 %). V důsledku tohoto vývoje došlo v 1. čtvrtletí roku 2011 k meziročnímu prohloubení pasivní bilance AZO ČR o 270,6 mil. Kč na 7,9 mld. Kč, avšak stupeň krytí dovozu vývozem za stejné období vzrostl o 1,6 p. b. na 78,5 %.

Vývoj českého AZO od roku 2005 podle jednotlivých čtvrtletí znázorňuje graf 1. Vývoj českého AZO v 1. čtvrtletích let 2007 až 2011 obsahuje tab. 1.

Graf 1 - Vývoj AZO ČR v období roku 2005 až 1. čtvrtletí roku 2011 (podle čtvrtletí)



Pramen: ČSÚ

Participace agrárních výrobků na obratu celkového zahraničního obchodu ČR se v 1. čtvrtletí roku 2011 meziročně mírně snížila na 4,8 % (viz tab. 1), čímž se po dvou letech vrátila na úroveň před ekonomickou krizí, která se projevila v jiných odvětvích ZO výrazněji než v AZO.

Dynamika meziročního nárůstu celkového českého vývozu i dovozu byla ve sledovaném čtvrtletí zhruba stejná (22 %) a byla vyšší než v případě agrárního vývozu

a dovozu. Podíl agrárních výrobků na celkovém vývozu ČR se snížil v meziročním porovnání o 0,3 p. b. na 4,1 % a odpovídající ukazatel na straně dovozu poklesl o 0,5 p. b. na 5,7 %.

Tab. 1 - Vývoj AZO ČR v 1. čtvrtletích let 2007 až 2011

Ukazatel	I. - III. 2007	I. - III. 2008	I. - III. 2009	I. - III. 2010	I. - III. 2011
Obrat	50 931,0	57 326,8	58 202,7	58 426,2	65 592,3
Vývoz	20 801,7	26 883,4	25 475,9	25 394,4	28 842,2
Dovoz	30 129,2	30 443,5	32 726,8	33 031,8	36 750,2
Bilance	-9 327,5	-3 560,1	-7 250,9	-7 637,4	-7 908,0
St. krytí dovozu vývozem	69,0	88,3	77,8	76,9	78,5
Podíl obratu AZO na obratu celkového ZO (%)	4,4	4,6	5,8	5,3	4,8
Podíl agrárního vývozu na celkovém vývozu (%)	3,5	4,2	4,9	4,4	4,1
Podíl agrárního dovozu na celkovém dovozu (%)	5,3	5,0	6,7	6,2	5,7

Pramen: ČSÚ

2 Teritoriální skladba

2.1 Teritoriální skladba vývozu

Převážná část agrárního „zahraničního“ obchodu ČR se realizuje na jednotném trhu EU. V 1. čtvrtletí roku 2011 zaujímal podíl zemí EU 27 na českém agrárním exportu 91,6 %. Z toho 42,6 % zaujímaly země původní EU 15 a 49 % připadlo na nové členské země EU 12. V meziročním porovnání se podíl EU 15 mírně snížil, zatímco v případě EU 12 došlo k mírnému nárůstu (49% podíl EU 12 je dosavadním maximem).

Extraobchod tvořil v českém AZO ve sledovaném čtvrtletí 8,4 % a meziročně se (navzdory mírnému 7% nárůstu hodnoty českého vývozu do třetích zemí) snížil o 0,5 p. b.

Hlavními odběrateli agrárních výrobků z ČR jsou Slovensko, Německo a Polsko (viz tab. 5 v příloze). Dohromady zaujímají v českém agrárním exportu téměř 60 %. Hodnota vývozu do všech uvedených zemí v 1. čtvrtletí roku 2011 meziročně vzrostla. V případě Slovenska o 1,1 mld. Kč (tj. o 15 %), v případě Polska o 726,0 mil. Kč (tj. o 29 %) a v případě Německa o 628,4 mil. Kč (tj. o 13 %). Stejně tak se zvýšily ve sledovaném období podíly těchto zemí na českém agrárním vývozu s výjimkou Německa, v jehož případě došlo k nepatrnému poklesu. Na Slovensko v 1. čtvrtletí roku 2011 směřovalo 29,1 % českého agrárního vývozu, do Německa 18,5 % a do Polska 11,3 %.

V rámci extraobchodu vyváží ČR největší měrou agrární výrobky do Ruska, ačkoliv jeho zastoupení v porovnání s obdobím po vstupu do EU (kdy dosahovalo až 2,5% podílu), značně pokleslo. V meziročním porovnání hodnota českého agrárního vývozu do této země ve sledovaném čtvrtletí meziročně vzrostla (o necelou jednu čtvrtinu) při současném nárůstu participace Ruska na českém agrárním vývozu na 1,4 %. Naopak hodnota exportu do

Japonska, které je dalším významným odběratelem, poklesla o jednu polovinu a jeho podíl na českém agrárním exportu se snížil na 0,7 %.

2.2 Teritoriální skladba dovozu

Zastoupení EU 27 (obchodních operací uskutečněných v rámci intraobchodu na jednotném trhu EU) v českém agrárním dovozu se v 1. čtvrtletí roku 2011 meziročně téměř nezměnilo a činilo 93,1 %. Z toho 64,9 % zaujímaly země EU 15 (dosavadní maximum) a 28,2 % tvořily země EU 12. Podíl EU 15 v meziročním porovnání nepatrně vzrostl a podíl EU 12 téměř stejnou měrou poklesl.

Ze třetích zemí směřovalo do ČR ve sledovaném čtvrtletí 6,9 % agrárního dovozu. Participace agrárního zboží, které má ve třetích zemích svůj původ (třebaže mohlo být do ČR dovezeno z jiné země), na českém agrárním dovozu dosáhla v 1. čtvrtletí 2011 (stejně jako ve stejném období roku 2010) 15,6 %.

Nejvýznamnějšími dodavateli² agrárních výrobků do ČR jsou dlouhodobě Německo, Polsko, Nizozemsko a Slovensko (viz tab. 4 v příloze). V 1. čtvrtletí roku 2011 činily jejich podíly 25 %, 14 %, 10 % a 9 %, přičemž v meziročním porovnání došlo s výjimkou Nizozemska k mírnému oslabení jejich pozice (participace Slovenska v českém agrárním dovozu vykazuje klesající podíl již několik let).

Z třetích zemí jsou našimi hlavními obchodními partnery na straně dovozu (od roku 2008) Turecko, Čína, Spojené státy a Brazílie. V meziročním porovnání došlo v 1. čtvrtletí roku 2011 s výjimkou USA k meziročnímu nárůstu jejich podílů.

Nejvýraznější meziroční nárůst hodnoty zaznamenal ve sledovaném čtvrtletí český agrární dovoz z Německa (o 760,6 mil. Kč, tj. o necelou jednu desetinu), Nizozemska (o 514,1 mil. Kč, tj. o 16 %), Polska (o 420,7 mil. Kč, tj. o 9 %) a Francie (o 361,9 mil. Kč, tj. o jednu čtvrtinu).

Naproti tomu k poklesu hodnoty došlo za stejné období zejména v případě českého agrárního dovozu z Řecka (o 35,5 mil. Kč, tj. o přibližně jednu desetinu), Spojených států (o 14 %) a Kanady (o 15 %).

2.3 Teritoriální skladba bilance

Nejvyšší aktivní bilance dosáhla ČR v lednu až březnu 2011 v obchodě se Slovenskem (5,1 mld. Kč), Rumunskem (408,6 mil. Kč), Ruskem (396,6 mil. Kč), Itálií, Spojeným královstvím, Japonskem a Chorvatskem. Naopak nejvýraznější bilanční pasivum vykázala ČR ve sledovaném čtvrtletí v obchodě s Německem (3,8 mld. Kč), Nizozemskem (3,2 mld. Kč),

² Podle země odeslání.

Polskem (1,9 mld. Kč), Španělskem a Francií. V porovnání s předchozími lety tak nedošlo k výraznějším změnám.

V meziročním porovnání se v 1. čtvrtletí roku 2011 zlepšila nejvýrazněji bilance českého agrárního obchodu se Slovenskem (nárůstu aktiva o 1 mld. Kč) a Polskem (snížení pasiva o 305,4 mil. Kč).

Naproti tomu k meziročnímu zhoršení bilance, resp. nárůstu bilančního pasiva, došlo zejména v obchodě s Nizozemskem (o 419,3 mil. Kč), Francií (o 320 mil. Kč) a Rakouskem (o 237,3 mil. Kč). Lze si povšimnout, že netto-dovoz z Rakouska od roku 2005 kolísá, zatímco v případě Nizozemska a Francie vykazuje netto-dovoz zřetelnou rostoucí tendenci.

2.4 Agrární obchod ČR se státy EU 27

Obrat českého agrárního obchodu s EU 27 se v 1. čtvrtletí roku 2011 meziročně zvýšil o 6,7 mld. Kč (o 12,5 %). Z toho nárůst na straně vývozu činil 3,3 mld. Kč (14,2 %) a přírůstek na straně dovozu dosáhl 3,4 mld. Kč (11,2 %). Záporná bilance českého agrárního intraobchodu se ve sledovaném čtvrtletí meziročně prohloubila o 157,1 mil. Kč na 7,8 mld. Kč, zatímco stupeň krytí dovozu vývozem se v důsledku vyšší dynamiky růstu vývozu nežli dovozu ve stejném období zlepšil o 2 p. b. na 77,2 %.

Nejvýznamnější položky českého agrárního obchodu s EU 27 v lednu až březnu 2011 a jejich podíl na celkovém agrárním obchodu ČR s těmito státy:

Vývoz

KN	Název agregace	%
1001	Pšenice	7,1
2402	Doutníky, doutníčky a cigarety z tabáku nebo náhražek	6,4
0401	Mléko a smetana nezahuštěné neslazené	5,6
1905	Pekařské zboží, sušenky, oplatky, sušené těsto apod.	4,2
2106	Přípravky potravinové jiné	4,0
1514	Olej řepkový nebo hořčičný	3,6
2309	Přípravky používané k výživě zvířat	3,5
1806	Čokoláda a ostatní potravinářské přípravky s kakaem	3,4
0406	Sýry a tvaroh	2,9
1701	Cukr třtinový nebo řepný, sacharóza chemicky čistá	2,9
2203	Pivo ze sladu	2,6
1704	Cukrovinky bez kakaá (vč. bílé čokolády)	2,4
0102	Živý skot	2,0
0403	Kysané mléčné výrobky	1,9
0203	Vepřové maso čerstvé, chlazené nebo zmrazené	1,9
1003	Ječmen	1,9
2202	Voda vč. minerální a sodovky slazené (ne šťávy)	1,9
1107	Slad, i pražený	1,6

0105	Živá drůbež	1,6
1601	Uzenky, salámy apod.	1,5
0901	Káva, i pražená, dekofeinovaná, slupky, náhražky	1,3
0402	Mléko a smetana zahuštěné nebo slazené	1,3
1602	Přípravky a konzervy jiné z masa, drobů nebo krve	1,3
1005	Kukuřice	1,3

Dovoz

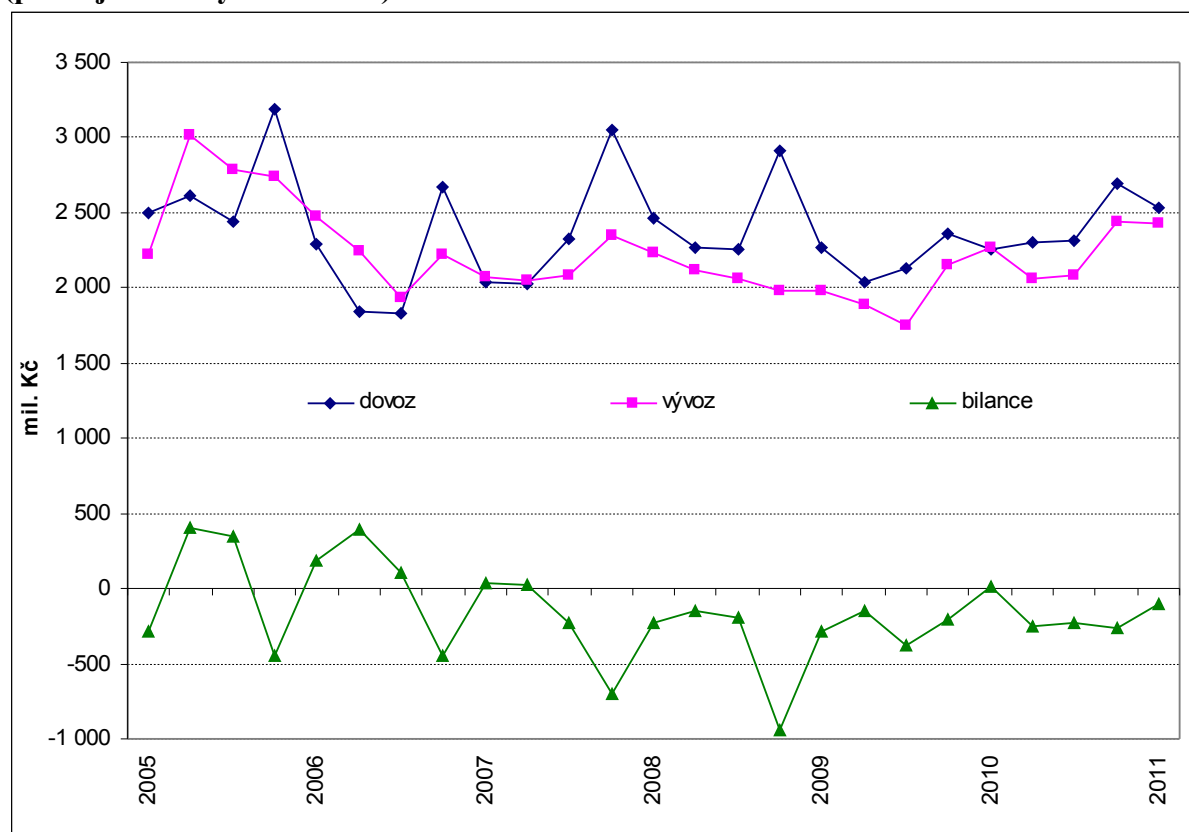
KN	Název agregace	%
0203	Vepřové maso čerstvé, chlazené nebo zmrazené	6,0
0406	Sýry a tvaroh	4,4
1905	Pekařské zboží, sušenky, oplatky, sušené těsto apod.	4,2
1806	Čokoláda a ostatní potravinářské přípravky s kakaem	4,2
2106	Přípravky potravinové jiné	4,0
0207	Maso a droby drůbeže (jedlé) čerstvé, chlazené nebo zmrazené	3,2
2309	Přípravky používané k výživě zvířat	2,9
0805	Citrusové plody čerstvé nebo sušené	2,5
2304	Pokrutiny a odpad po extrahování sojového oleje	2,5
2204	Víno (vč. obohaceného alkoholem) a vinný mošt jiný než 2009	2,4
0803	Banány vč. plentejnů čerstvé nebo sušené	1,9
2202	Voda vč. minerální a sodovky slazené (ne šťávy)	1,7
0709	Zelenina ostatní čerstvá nebo chlazená (především papriky)	1,7
2402	Doutníky, doutníčky a cigarety z tabáku nebo náhražek	1,7
0901	Káva, i pražená, dekofeinovaná, slupky, náhražky	1,6
0702	Rajčata čerstvá nebo chlazená	1,5
1901	Výtažek sladový, potrav. přípravky z mouky, krupice, škrobu	1,4
0701	Brambory čerstvé nebo chlazené	1,4

AZO ČR se třetími zeměmi

Obrat českého AZO se v 1. čtvrtletí roku 2011 meziročně zvýšil o jednu desetinu. Dynamika meziročního nárůstu českého agrárního vývozu do třetích zemí byla v porovnání s exportem do zemí EU 27 zřetelně nižší. Hodnota agrárního exportu ČR v rámci extraobchodu vzrostla o 162,5 mil. Kč, což představovalo 7,2 %. Na straně dovozu dosáhl nárůst 275,9 mil. Kč (12,2 %). V 1. čtvrtletí roku 2011 činil schodek bilance AZO ČR s třetími zeměmi 106,3 mil. Kč, což v meziročním porovnání představovalo značný propad (v 1. čtvrtletí roku 2010 byla bilance výjimečně zhruba vyrovnaná). Stupeň krytí dovozu vývozem se ve stejné době snížil ze 100,3 % na 95,8 %.

Vývoj českého agrárního dovozu, vývozu a bilance v rámci extraobchodu uvádí graf. 1. Z něj je mimo jiné dobře patrné poměrně pravidelné sezónní kolísání českého agrárního dovozu ze třetích zemí.

Graf 2 - Vývoj AZO ČR s třetími zeměmi v období roku 2005 až 1. čtvrtletí roku 2011 (podle jednotlivých čtvrtletí)



Pramen: ČSÚ

Nejvýznamnější položky AZO ČR s třetími zeměmi v lednu až březnu 2011 a jejich podíl na celkovém AZO s těmito státy:

Vývoz

KN	Název agregace	%
1210	Šišťice chmelové čerstvé, sušené apod., lupulin	11,4
0402	Mléko a smetana zahuštěné nebo slazené	8,9
2203	Pivo ze sladu	8,4
2106	Přípravky potravinové jiné	5,7
1107	Slad, i pražený	5,1
2309	Přípravky používané k výživě zvířat	4,9
0406	Sýry a tvaroh	4,6
0404	Syrovátka a výrobky z mléka zahuštěné nebo slazené	4,5
1302	Šťávy a výtažky rostlin, pektiny apod.	3,8
1704	Cukrovinky bez kakaá (vč. bílé čokolády)	3,8
0102	Živý skot	3,7
1905	Pekařské zboží, sušenky, oplatky, sušené těsto apod.	2,9
0407	Vejce ve skořápkách čerstvá, konzervovaná, vařená	2,5
1207	Semena a plody olejnaté ostatní, i drcené (především mák)	2,0
1806	Čokoláda a ostatní potravinářské přípravky s kakaem	1,8
0105	Živá drůbež	1,7

2101	Výtažky, esence a koncentráty z kávy, čaje, maté apod.	1,7
0405	Máslo a jiné tuky z mléka, mléčné pomazánky	1,4

Dovoz

KN	Název agregace	%
0901	Káva, i pražená,, dekofeinovaná, slupky, náhražky	13,5
2106	Přípravky potravinové jiné	10,1
1604	Přípravky a konzervy z ryb, kaviár a jeho náhražky	6,0
2401	Nezpracovaný tabák a tabákový odpad	4,1
0304	Filé aj. rybí maso čerstvé, chlazené nebo zmrazené	3,7
0805	Citrusové plody čerstvé nebo sušené	3,6
1302	Šťávy a výtažky rostlin, pektiny apod.	3,2
2309	Přípravky používané k výživě zvířat	3,2
1006	Rýže	2,9
2008	Ovoce, ořechy aj. části rostlin konzervované jinde neuvedené	2,6
2204	Víno (vč. obohaceného alkoholem) a vinný mošt jiný než 2009	2,4
1512	Olej slunečnicový a bavlníkový	2,3
2304	Pokrutiny a odpad po extrahování sojového oleje	1,8
0802	Skořápkové ovoce ostatní čerstvé, sušené nebo loupané	1,7
0713	Luštěniny suché, vyluštěné, i loupané, drcené	1,6
0504	Střeva, měchýře, žaludky a celé části zvířat (ne z ryb)	1,5
0709	Zelenina ostatní čerstvá nebo chlazená (především papriky)	1,4
2103	Omáčky směsi koření a přísad pro ochucení, hořčice	1,3
0813	Ovoce sušené (ne 0801 až 0806*), směsi ořechů nebo suš. ovoce	1,3
2208	Ethylalkohol nedenat. méně než 80%, destiláty a likéry	1,3

**) tj. ne kokosové, para a kešu ořechy a další skořápkové ovoce, banány, datle, fíky, ananas, avokádo, kvajáva, mango a mangostany, citrusové plody a vinné hrozny.*

3 Komoditní skladba

Komoditní struktura českého AZO v členění podle kapitol KN v lednu až březnu 2010 a 2011 je obsahem tab. 6 v příloze. Přílohové tab. 8 a 10 pak uvádějí zvlášť zbožovou skladbu AZO ČR s EU 27 a s třetími zeměmi.

3.1 Komoditní skladba vývozu

V 1. čtvrtletí roku 2011 se meziročně nejvýrazněji zvýšila hodnota vývozu v rámci komoditních agregací *KN 10 „Obiloviny“* (o 1,2 mld. Kč, tj. o téměř dvě třetiny), *KN 04 „Mléko a mléčné výrobky, vejce, med“* (o 817,6 mil. Kč, tj. jednu čtvrtinu) a *KN 17 „Cukr a cukrovinky“* (o 325,1 mil. Kč, tj. více než jednu čtvrtinu). Ve všech třech případech tak došlo k nárůstu exportu na úroveň převyšující průměr odpovídajících čtvrtletí od roku 2005.

Naopak k výraznému poklesu hodnoty vývozu došlo pouze u kapitol *KN 12 „Olejnata semena a plody“* (o 313,2 mil. Kč, tj. o téměř jednu pětinu) a *KN 22 „Nápoje, lihové tekutiny a ocet“* (o 160,8 mil. Kč, tj. o 7 %).

Přehled komodit, které měly největší podíl na českém agrárním vývozu v lednu až březnu 2011, je uveden v přílohové tab. 20.

V podrobnějším členění se v 1. čtvrtletí roku 2011 zvýšila zejména hodnota exportu *KN 1001 „Pšenice“* (o 831,6 mil. Kč, tj. o více než tři čtvrtiny), *KN 1003 „Ječmene“* (o 339,6 mil. Kč, tj. na 2,8násobek), *KN 0406 „Tvarohu a sýrů“* (o 290,8 mil. Kč, tj. o cca jednu polovinu), *KN 1701 „Cukru“*, *KN 0401 „Nezahuštěného mléka a smetany“*, *KN 1905 „Pekařského zboží, sušenek, oplatek apod.“* a *KN 0402 „Zahuštěného mléka a smetany“*.

Vývoj vývozu v množstevním vyjádření ve sledovaném období však zcela neodpovídal vývoji hodnoty exportu. Týká se to především „*nezahuštěného mléka a smetany*“ (objem exportu stagnoval) a „*pšenice*“ (její vývoz v množstevním vyjádření dokonce o 15 % poklesl). V ostatních případech byla zpravidla dynamika meziročního nárůstu exportovaného množství zřetelně nižší nežli nárůst vývozu v peněžním vyjádření.

K nejvýraznějšímu meziročnímu poklesu hodnoty vývozu došlo ve sledovaném čtvrtletí u *KN 1205 „Semen řepky“* (o 262,5 mil. Kč, tj. o 45 %), dále u méně významné exportní agregace *KN 2207 „Ethylalkohol více než 80% a denaturovaný“* (o 164,2 mil. Kč, tj. o dvě třetiny), u *KN 1517 „Margarínu“* (o 115,7 mil. Kč, tj. o necelé tři čtvrtiny), *KN 2103 „Omáček, směsí koření a přísad pro ochucení, hořčic“* (o 114,7 mil. Kč, tj. o téměř 30 %) a *KN 1210 „Chmelu“*. Významně také meziročně poklesla hodnota exportovaných *KN 0405 20 „Mléčných pomazánek“*. V množstevním vyjádření byl pokles vývozu uvedených položek (s výjimkou „*chmelu*“, u něhož se objem vývozu snížil o cca jednu desetinu) ještě výraznější. Nutno poznamenat, že u „*margarínu*“ a „*mléčných pomazánek*“ můžeme klesající trend dovozu pozorovat již od roku 2008.

Export nejvýznamnějších komoditních agregací v hodnotě a objemu jak celkem, tak pro vybraná teritoria a země je uveden v tab. 15 a 18.

Pro vybrané položky jsou v následujícím přehledu uvedeni také hlavní odběratelé³ (v 1. čtvrtletí roku 2011):

- *KN 1001 „Pšenici“* vyvážela ČR především do Německa (54 %), dále do Polska (17 %) a na Slovensko (14 %).
- *KN 2402 20 „Cigarety“* byly exportovány zejména do Itálie (58 %), dále na Slovensko (15 %) a do Velké Británie (9 %).
- *KN 0401 „Nezahuštěné mléko a smetana“* směřovaly převážně do Německa (60 %), a v menších objemech také na Slovensko (téměř jedna pětina) a do Maďarska (necelá jedna desetina).
- *KN 1905 „Pekařské zboží, sušenky, oplatky apod.“* byly vyvezeny z 30 % na Slovensko a z 12 % do Belgie. Dalšími významnými odběrateli byly Německo, Francie, Polsko a Maďarsko.

³ Podíly jednotlivých zemí na českém vývozu daných komodit jsou vypočítané z hodnot v peněžním vyjádření.

- *KN 2106 „Různé potravinové přípravky“* se exportovaly z jedné čtvrtiny na Slovensko, z necelé jedné desetiny do Polska, dále do Španělska, Francie, Německa a Maďarska
- *KN 2309 „Přípravky určené pro výživu zvířat“* směřovaly zejména na Slovensko (28 %) a do Polska (více než jedna pětina).
- *KN 1514 11 + 19 „Řepkový olej“* vyvážela ČR především na Slovensko (58 %), dále do Polska (17 %) a do Maďarska (jedna desetina).
- *KN 1806 „Čokoláda a ostatní potravinové přípravky s kakaem“* směřovaly z 38 % na Slovensko, ze 17 % do Německa a po jedné desetině do Maďarska a Polska.
- *KN 2203 „Pivo“* se exportovalo do Německa (jedna čtvrtina), na Slovensko, do Švédska, Ruska a celé řady dalších zemí.
- Hlavními dvěma odběrateli *KN 0406 „Tvarohu a sýrů“* byly Itálie (s 38% podílem) a Slovensko (s 29% podílem).

3.2 Komoditní skladba dovozu

Na straně českého agrárního dovozu došlo v lednu až březnu roku 2011 k nejvýraznějšímu meziročnímu nárůstu hodnoty dovozu produktů spadajících do kapitol *KN 22 „Nápoje, lihové tekutiny a ocet“* (o 527 mil. Kč, tj. o více než jednu čtvrtinu), *KN 21 „Různé potravinové přípravky“* (o 471,2 mil. Kč, tj. o více než jednu pětinu) a *KN 07 „Zelenina, požitelné rostliny, kořeny, hlízy“* (o 418,4 mil. Kč, tj. o 15 %). Dovozy v rámci uvedených kapitol dosáhly v 1. čtvrtletí roku 2011 v porovnání s odpovídajícími čtvrtletími předchozích let dopsud nejvyšší hodnoty.

Mírný meziroční pokles hodnoty importu byl zaznamenán v lednu až březnu 2011 pouze u tří kapitol KN z 24, přičemž nejvíce patrný byl u *KN 24 „Tabáku a tabákových výrobků“* (o 83,1 mil. Kč, tj. o 7 %).

Výčet agregací, které měly největší podíl na českém agrárním importu v lednu až březnu 2011 v podrobnějším komoditních členění, je uveden v přílohoové tab. 21.

V meziročním porovnání se nejvýrazněji zvýšila hodnota dovozu *KN 2106 „Potravinových přípravků jiných“* (o 315,8 mil. Kč, tj. o necelou jednu čtvrtinu), *KN 0701 „Brambor“* (o 293,4 mil. Kč, tj. na 2,6násobek), *KN 0901 „Kávy“* (o 261,6 mil. Kč, tj. o 43 %) a *KN 0207 „Masa a drobů drůbeže“* (o 244,4 mil. Kč, tj. o 28 %).

Značný nárůst hodnoty dovozu byl zaznamenán také u *KN 2204 „Vína“* (o necelou jednu čtvrtinu) a *KN 2202 „Limonád“* (o více než jednu třetinu). V množstevní vyjádření dosahovala dynamika nárůstu dovozu těchto dvou komodit obdobné úrovně.

U „*potravinových přípravků jiných*“ byl meziroční nárůst objemu dovozu v porovnání s nárůstem jeho hodnoty“ dynamičtější, zatímco u „*masa a drobů drůbeže*“ byl index růstu objemu méně výrazný. Nejvíce patrný pak byl rozdíl v dynamice růstu objemu a hodnoty

dovozu u „brambor“ (objem vzrostl o 38 %, zatímco hodnota 2,6krát). Zcela opačná situace nastala u „kávý“, v jejímž případě se dovoz v množstevním vyjádření dokonce snížil (o 8 %).

K nejvýraznějšímu meziročnímu poklesu hodnoty dovozu došlo u KN 0203 „Vepřového masa“ (o 136 mil. Kč, což však představovalo jen 6 %), KN 2401 „Tabáku“ (o 85,9 mil. Kč, tj. o 22 %) a KN 0405 „Másla a mléčných pomazánek“ (o 79,9 mil. Kč, tj. o 18 %). V množstevním vyjádření byla dynamika snížení dovozu uvedených komodit obdobná.

Import vybraných komoditních agregací v hodnotě a objemu jak celkem, tak pro vybraná teritoria a země je uveden v tab. 16 a 19.

Pro nejvýznamnější dovozní komodity uvádíme hlavní dodavatele⁴ (za 1. čtvrtletí roku 2011):

- KN 0203 „Vepřové maso“ bylo dovezeno ze 40 % z Německa, z 18 % z Nizozemska a z 10 % z Rakouska.
- KN 2106 „Potravinové přípravky jiné“ nakoupila ČR z cca jedné pětiny z Německa a z cca 15 % z Polska. Dále byly významnými dodavateli Maďarsko, Nizozemsko a Francie.
- KN 0406 „Tvaroh a sýry“ byly importovány ze 40 % z Německa, z 36 % z Polska a z přibližně jedné desetiny ze Slovenska.
- KN 1905 „Pekařské zboží, sušenky, oplatky apod.“ a KN 1806 „Čokoládu a ostatní potravinářské přípravky s kakaem“ se dovážely především z Německa, Polska a Slovenska.
- KN 0207 „Maso a droby drůbeže“ dodávaly do ČR ze zhruba 40 % Polsko, z jedné pětiny Slovensko a z 15 % Nizozemsko (21 % dováženého drůbežího „masa a drobů“ má však svůj původ v Brazílii)
- KN 2309 „Přípravky používané k výživě zvířat“ byly dovezeny z cca 30 % z Německa a po 11 % z Polska a Maďarska.
- KN 0805 „Citrusové plody“ byly nakoupeny z jedné poloviny ze Španělska, z 15 % z Řecka, dále z Německa a Turecka (výčet těchto zemí se výrazněji nezmění ani v případě hodnocení dovozu podle země původu).
- Hlavním dodavatelem KN 2304 „Sójových pokrutin a šrotů“ do ČR je Německo (zhruba 17 % „sójových pokrutin a šrotů“ však pocházelo z Brazílie).
- KN 0901 „Káva“ dováží ČR z jedné pětiny z Polska, z 16 % z Brazílie a z 15 % z Německa.
- KN 2204 „Vino“ nakoupila ČR z necelé jedné třetiny z Itálie, ze 17 % z Francie, z jedné desetiny z Maďarska, dále ze Slovenska a Španělska.

⁴ Podíly jednotlivých zemí na českém dovozu jednotlivých komodit jsou spočítané z hodnot v peněžním vyjádření.

- U KN 0803 „Banány“ – jedna čtvrtina bylo importována z Německa, druhá čtvrtina z Belgie, dále z Francie a Nizozemska (pokud bychom u dovážených „banánů“ zjišťovali zemi původu, jsou to zejména Ekvádor, Kolumbie a Kostarika).

3.3 Komoditní skladba bilance

Nejvýznamnějšími agrárními netto-vývozními komoditami byly v I. čtvrtletí roku 2011 KN 1001 „Pšenice“, KN 0401 „Nezahuštěné mléko a smetana“, KN 2402 20 „Cigarety“, KN 2203 „Pivo“, KN 1514 11 + 19 „Řepkový olej“, KN 0102 „Živý skot“, KN 1701 „Cukr“, KN 1107 „Slad“ a KN 1003 „Ječmen“.

Naopak mezi hlavní netto-dovozní komodity patřily ve sledovaném čtvrtletí KN 0203 „Vepřové maso“, KN 2304 „Sojové pokrutiny a šroty“, KN 0207 „Maso a droby drůbeže“, KN 0805 „Citrusové plody“, KN 2204 „Vína“, KN 0406 „Tvaroh a sýry“, KN 1806 „Čokoláda a ostatní potravinářské přípravky s kakaem“, KN 0901 „Káva“, KN 0709 60 „Papriky“, KN 2016 „Potravinové přípravky jiné“⁵, KN 0702 „Rajčata“ a KN 0803 „Banány“.

V lednu až březnu 2010 došlo k meziročnímu zlepšení obchodní bilance především u netto-vývozních kapitol KN 10 „Obiloviny“ (o 1,1 mld. Kč) a KN 04 „Mléko a mléčné výrobky“, vejce, med“ (o 817,8 mil. Kč).

V rámci kapitoly KN 04 došlo v podrobnějším komoditním členění v důsledku vyšší hodnoty vývozu (zatímco dovozy stagnovaly) k meziročnímu snížení bilančního schodku v obchodě s „tvarohem a sýry“ a k nárůstu bilančního aktiva u „nezahuštěného i zahuštěného mléka a smetany“.

Naproti tomu nejvýraznější zhoršení obchodní bilance vykázaly ve stejné době kapitoly KN 22 „Nápoje, lihové tekutiny a ocet“ (změna aktiva na pasivum o 687,8 mil. Kč), KN 12 „Olejnata semena a plody“ (pokles netto-vývozu o 572,6 mil. Kč) a KN 21 „Různé potravinové přípravky“ (zvýšení netto-dovozu o 503,6 mil. Kč).

Za meziročním prohloubením záporné bilance u kapitoly KN 22 stál především nárůst netto-dovozu KN 2204 „Vína“, KN 2008 „Lihovin“ a KN 2202 „Limonád“, který převážil mírný nárůst netto-vývozu KN 2203 „Piva“ (vývoj českého AZO s pivem zobrazuje graf 3). Na meziročně vyšším bilančním pasivu obchodu s „olejnatými semeny“ se kromě nižšího vývozu KN 1205 „Řepkového semene“ podílel i nižší export KN 1207 91 „Máku“.

⁵ V rámci agregace KN 2106 Potravinové přípravky jiné (zahrnují bílkovinné koncentráty a texturované látky, sýrové fondues, složené alkoholické přípravky používané k výrobě nápojů, sirupy s přísadou aromatických látek nebo barviva atd.) se obchoduje nejvíce jak na straně dovozu, tak vývozu s položkami KN 2106 90 98 a KN 2106 90 92.

(KN 2106 90 92 – Potravinové přípravky neobsahující mléčné tuky, sacharózu, isoglukózu, glukózu nebo škrob, nebo obsahující méně než 1,5 % hmotnostních mléčných tuků, méně než 5 % hmotnostních sacharózy, méně než 5 % hmotnostních glukózy nebo škrobu, KN 2106 90 98 – Potravinové přípravky ostatní)

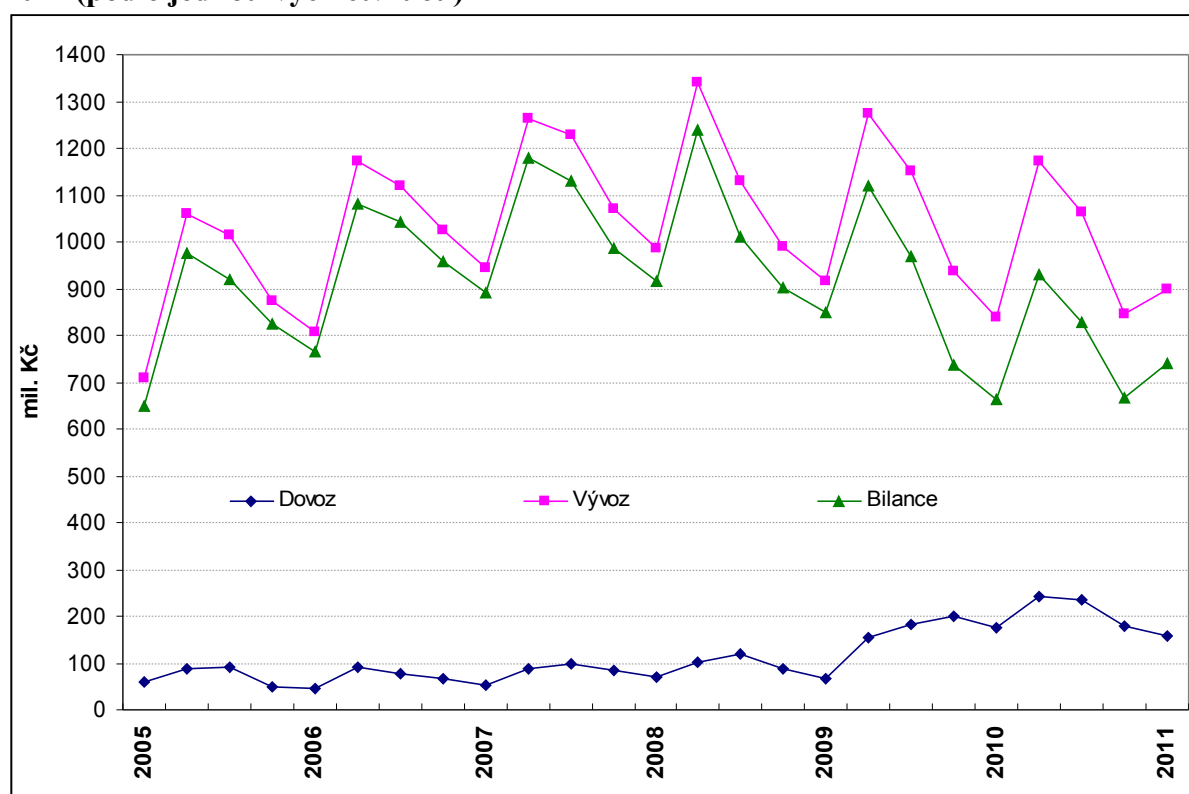
Vedle olejnin patřily mezi komodity, které zaznamenaly ve sledovaném čtvrtletí nejvýraznější meziroční zhoršení obchodní bilance, KN 0901 „Káva“ (nárůst schodku o 285,1 mil. Kč) a KN 0701 „Brambory“ (nárůst pasíva o 272,7 mil. Kč). Za povšimnutí stojí, že meziroční (i mezičtvrtletní) nárůst hodnoty netto-dovozu obou dvou komodit dosáhl v porovnání s předchozími lety nadprůměrné hodnoty (tento prudký nárůst však ovlivnil především nárůst cen uvedených komodit)

Ve 2. čtvrtletí roku 2010 se stala ČR čistým dovozcem KN 2103 „Omáček, směsí koření a přísad pro ochucení, hořčic“⁶. V 1. čtvrtletí roku 2011 se na této situaci nic nezměnilo.

V rámci kapitoly KN 02 „Maso a droby“ došlo v 1. čtvrtletí roku 2011 k meziročnímu snížení záporné bilance u KN 0203 „Vepřového masa“ (o 174,3 mil. Kč), zatímco bilanční schodek u KN 0207 „Masa a droby drůbeže“ se v obdobné výši zvýšil.

V 1. čtvrtletí roku 2011 se (stejně jako v 1. čtvrtletí roku 2010) meziročně zvýšil netto-vývoz KN 1701 „Cukru“ (o 286,6 mil. Kč).

Graf 3 - Vývoj českého AZO s KN 2203 „Pivem“ v období roku 2005 až 1. čtvrtletí roku 2011 (podle jednotlivých čtvrtletí)



Pramen: ČSÚ

⁶ V rámci agregace KN 2103 „Omáčky a přípravky pro omáčky; směsi koření a směsi přísad pro ochucení; hořčičná moučka a připravená hořčice“ se nejvíce dováží i vyváží zboží spadající do položky KN 2103 90 90 „Ostatní“ (tj. ne sójová omáčka, kečup a jiné omáčky z rajčat, hořčičná moučka a připravená hořčice, „chutnají“ a aromatické hořké přípravky s alkoholometrickým itrem 44,2 až 49,2 % obj. obsahující 1,5 až 6 % hmotnostních výtažků z hořce, koření apod. přísad a 4 až 10 % hmotnostních cukru, v nádobách nepřesahujících 0,5 litru).

3.4 Vývozní a dovozní ceny

V 1. čtvrtletí roku 2011 došlo meziročně ke zvýšení kilogramové ceny českého agrárního vývozu i dovozu. V tab. 3 jsou uvedeny jejich hodnoty jak za AZO celkem, tak za AZO bez zahrnutí položky KN 2201 90 „Voda jiná než minerální nebo sodovka“, která v množstevním vyjádření zaujímá na straně vývozu přibližně jednu polovinu a velmi výrazně tak snižuje vývozní kilogramovou cenu (přičemž ji nelze považovat za agrární výrobek).

Tab. 2 - Vývoj průměrných kilogramových cen českého agrárního dovozu a vývozu

Komodity	Vývoz		Dovoz		Reálné směnné relace
	I. - III. 2010	I. - III. 2011	I. - III. 2010	I. - III. 2011	
KN 01 - 24	7,0	8,3	24,0	26,4	107,6
KN 01 - 24 bez KN 2201 90 "Voda"	14,4	17,9	24,0	26,4	112,8

Pramen: ČSÚ

Tab. 3 uvádí průměrné kilogramové ceny českého agrárního vývozu a dovozu podle kapitol KN. V 1. čtvrtletí roku 2011 vykázala ČR nižší jednotkovou cenu na straně vývozu nežli dovozu u 7 kapitol KN z 24. Týká se to (kromě kapitoly KN 22 „Nápoje, lihové tekutiny a ocet“) především kapitol KN 10 „Obiloviny“, KN 04 „Mléko a mléčné výrobky, vejce, med“ a KN 23 „Zbytky a odpady v potravinářském průmyslu, krmivo“. Tento stav však odráží nejen samotné cenové relace, ale ve velké míře také odlišnou zbožovou strukturu, popř. výši přidané hodnoty v rámci dovozu a vývozu u uvedených kapitol.

Tab. 3 - Vývoj průměrných kilogramových cen českého agrárního dovozu a vývozu

KN	Název kapitoly	Vývoz		Dovoz		Reálné směnné relace
		I. - III. 2010	I. - III. 2011	I. - III. 2010	I. - III. 2011	
01	Živá zvířata	45,4	42,6	57,2	49,5	108,3
02	Maso a droby	49,1	50,5	45,5	46,1	101,3
03	Ryby, korýši, měkkýši a ost. vodní bezobratlí	86,8	90,7	53,4	60,9	91,6
04	Mléko a mléčné výrobky, ptačí vejce, med	16,8	19,9	39,1	40,3	115,1
05	Ostatní živočišné produkty	30,0	37,2	28,7	30,8	115,7
06	Živé rostliny a květinářské výrobky	58,4	83,2	63,6	57,3	158,2
07	Zelenina, poživatel. rostliny, kořeny, hlízy	15,1	18,2	16,0	15,5	124,5
08	Ovoce, ořechy	17,3	21,3	17,8	20,1	109,2
09	Káva, čaj, maté, koření	100,4	135,3	71,8	100,2	96,6
10	Obiloviny	3,3	6,0	20,9	19,4	193,7
11	Mlýnské výrobky, slad, škroby apod.	8,8	8,2	7,7	10,2	70,6
12	Olejnata semena a plody	13,0	18,2	6,0	17,8	47,2
13	Rostlinné výtažky a šťávy	205,2	210,7	153,8	183,4	86,1
14	Rostlinné pletací materiály	110,0	51,4	24,2	16,0	70,4
15	Živočišné a rostlinné tuky a oleje	17,9	24,4	21,0	23,8	120,5
16	Přípravky z masa, ryb, korýšů apod.	61,3	60,6	69,3	66,8	102,5
17	Cukr a cukrovinky	21,6	27,5	17,6	15,2	147,5
18	Kakao a kakaové přípravky	82,4	105,4	88,4	86,4	130,9
19	Přípravky z obilí	42,4	47,2	42,1	36,8	127,4
20	Přípravky ze zeleniny, ovoce, ořechů aj.	28,0	30,3	21,0	22,8	99,8
21	Různé potravinové přípravky	57,2	79,4	63,3	61,4	143,1
22	Nápoje, lihové tekutiny a ocet	1,1	1,0	15,1	16,2	86,8
23	Zbytky a odpady v potr. průmyslu, krmivo	5,2	7,9	11,3	12,0	142,4
24	Tabák a tabákové výrobky	339,0	291,0	148,7	151,1	84,4
Celkem		7,0	8,3	24,0	26,4	107,6

Pramen: ČSÚ

U většiny kapitol došlo v 1. čtvrtletí roku 2011 k meziročnímu zlepšení reálných směnných relací, z toho nejvýraznější u netto-vývozní kapitoly *KN 10 „Obiloviny“*. Naopak nejvýraznější zhoršení reálné směnné relace zaznamenaly kapitoly *KN 12 „Olejnata semena a plody“*, dále *KN 14 „Rostlinné pletací materiály“* (tato kapitoly však patří v rámci AZO k málo významným) a *KN 11 „Mlýnské výrobky, slad, škroby apod.“*.

V případě kapitoly *KN 12* došlo sice v 1. čtvrtletí roku 2011 ke značnému meziročnímu zvýšení průměrných kilogramových cen hlavních exportních položek (*KN 1205 „Semen řepky“*, *KN 1206 „Slunečnice“* a *KN 1207 91 „Máku“*), na straně dovozu však byly určujícím faktorem změny v komoditní skladbě, kdy byly ve sledovaném čtvrtletí v porovnání se stejným obdobím předchozího roku větší měrou dováženy komodity s vyššími jednotkovými cenami (mj. velmi výrazně meziročně poklesl dovoz *1212 91 80 „Cukrové řepy“* a několikanásobně vzrostl vývoz *KN 1205 a 1206 „Slunečnicového a řepkového semene“*).

V rámci kapitoly *KN 11* ovlivnil negativně vývoj reálné směnné relace fakt, že v dovozu převažují mlýnské výrobky (mouky, krupice, obilná zrna apod.) a škroby, jejichž průměrné kilogramové ceny v 1. čtvrtletí roku 2011 meziročně vzrostly, zatímco hlavní exportní položkou je slad, jehož kilogramová cena se ve stejné době snížila.

V podrobnějším komoditním členění uvádí vývozní a dovozní ceny za vybrané agregace v rámci celkového českého AZO přílohou tab. 22. V 1. čtvrtletí roku 2011 byly v průměru evidovány nižší kilogramové ceny na straně vývozu nežli dovozu u živých zvířat (*KN 0102, KN 0103 a KN 0105*) a masných výrobků (*KN 1601 a KN 1602*). U masa tomu pak bylo naopak – průměrné kilogramové vývozní ceny byly v porovnání s dovozními mírně vyšší (u *KN 0203 „Vepřového masa“* o 5 %), anebo na podobné úrovni (u *KN 0207 „Masa a drobů drůbeže“*). Výjimkou bylo *KN 0201 „Čerstvé nebo chlazené hovězí maso“*, v jehož případě ovlivnil cenovou relaci vyšší podíl nevykostěného masa na straně vývozu. V rámci agregace *KN 0202 „Zmrazené hovězí maso“*, jehož průměrné kilogramové vývozní a dovozní ceny u jednotlivých položek dosahovaly takřka stejné úrovně, se projevil naproti tomu vyšší podíl nevykostěného masa na straně dovozu.

Průměrné kilogramové vývozní ceny mlékárenských výrobků a vajec (*KN 0402, KN 0403, KN 0405, KN 0406 a KN 0407*) byly tradičně vyšší nežli ceny dovozní s výjimkou *KN 0401 „Nezahuštěného mléka a smetany“* (ceny jednotlivých položek agregace *KN 0401* na straně vývozu byly vyšší nežli u dovozu, avšak rozhodující vliv měl na výsledný rozdíl cen vysoký podíl mléka a smetany v balení nad 2 litry - představující vesměs surové mléko - ve vývozu, zatímco v dovozu převažuje mléko a smetana v balení do 2 litrů). U agregace *KN 0405 „Másla a mléčné pomazánky“* lze konstatovat nejen rozdílné průměrné jednotkové vývozní a dovozní ceny jednotlivých položek, ale i výrazně vyšší zastoupení „dražších“ *KN 0405 20 „Mléčných pomazánek“* na straně vývozu.

Vyšší vývozní ceny v porovnání s dovozními byly zaznamenány také u ovoce a zeleniny (v jejich případě hrají v AZO velkou roli kvalitativní rozdíly, druhová skladba nebo sezónnost). Neplatí to však např. pro *KN 0808 10 „Jablka“* a agregace *KN 0811 „Zmrazené ovoce a ořechy“* (neplatí to však pro všechny položky dané agregace - např. u jahod a černého rybízu, které patřily k nejvíce dováženým druhům, byly zaznamenány vyšší ceny při vývozu, zatímco u červeného a bílého rybízu a višni, které patřily mezi hlavním vyváženým druhy, byly ceny vyšší při dovozu). Nižší průměrná vývozní cena v porovnání s dovozní (o 18 %) byla vykázána také u agregace *KN 2004 „Zmrazená konzervovaná zelenina“* (předmětem dovozu i vývozu byly zejména brambory)

Vývozní ceny byly nižší nežli dovozní v 1. čtvrtletí roku 2011 u všech sledovaných druhů obilovin (*KN 1001 až 1005*), dále u *KN 1205 a KN 1206 „Řepkových a slunečnicových semen“*, *KN 1902 „Těstovin“* (o jednu třetinu), *KN 2202 „Limonád“* (o 42 %), *KN 2208 „Lihovin“* (také o 42 %) a *KN 2309 „Přípravků určených k výživě zvířat“* (o zhruba jednu pětinu). U zpracovaných výrobků je posuzování průměrných cen obtížné, neboť skladba vývozu a zvláště dovozu je mnohem pestřejší.

Velmi výrazný rozdíl mezi průměrnou kilogramovou vývozní a dovozní cenou byl zaznamenán např. u *KN 2005 „Nezmrazené konzervované zeleniny“*⁷ (cena vývozu byla vyšší

⁷ V rámci této položky vyváží ČR zejména bramborové lupínky a zeli.

nežli cena dovozu 2,5krát) a *KN 2106 „Potravinových přípravků jiných“* (cena vývozu byla v porovnání s dovozem vyšší více než dvakrát).

V meziročním porovnání se v 1. čtvrtletí roku 2011 většina průměrných vývozních i dovozních ceny zvýšila. Výjimkou byly z živočišných výrobků zejména *KN 0405 „Drůbež“*, *KN 0407 „Vejce“* a *KN 1601 „Uzenky, salámy apod. výrobků“*. Ve všech uvedených případech byl mnohem výraznější pokles ceny zaznamenán na straně dovozu (u „*drůbeže*“ o jednu polovinu, u „*vajec*“ o téměř jednu čtvrtinu a u „*uzenek a salámů*“ o 17 %).

V rámci zeleniny byl zaznamenán pokles vývozní a dovozní ceny u *KN 0702 „Rajčat“*, *KN 0707 „Okurek a nakládaček“*, z ovoce u *KN 0809 „Peckovin“* a *KN 0805 „Citrusového ovoce“* (i u těchto agregací byl zaznamenán dynamičtější pokles kilogramových cen v případě dovozu). Nutno podotknout, že ke snížení kilogramové ceny nedošlo u úplně všech druhů peckovin a citrusového ovoce – např. u limet a meruněk průměrné kilogramové ceny vývozu a dovozu meziročně vzrostly.

Průměrné kilogramové dovozní ceny se v 1. čtvrtletí meziročně mírně snížily, zatímco vývozní vzrostly, u přípravků z obilí (netýká se to však „*těstovin*“, jejichž cena mírně vzrostla jak na straně dovozu, tak vývozu). Obdobný vývoj byl evidován u agregací různých potravinových přípravků *KN 2103 „Omáčky, směsi koření a přísad pro ochucení, hořčice“* a *KN 2106 „Různé potravinové přípravky jiné“*.

Různý směrem se vyvíjely ve sledovaném čtvrtletí ceny u nápojů a lihovin. Průměrné jednotkové ceny *KN 2204 „Vína“* a *KN 2208 „Lihovin“* poklesly v meziročním porovnání jak v případě dovozu, tak vývozu (výraznější pokles zaznamenala vývozní a dovozní cena „*lihoviny*“, a to na straně exportu o 16 % a na straně importu o více než jednu pětinu). Jednotková cena *KN 2202 „Limonád“* v průměru poklesla pouze na straně dovozu (o jednu desetinu), zatímco na straně vývozu mírně vzrostla. Přesně naopak tomu pak bylo u *KN 2203 „Piva“* (vývozní cena zaznamenala 5% nárůst, zatímco dovozní mírně poklesla).

Tabulky v příloze

- Tab. 1 Celkový a agrární zahraniční obchod ČR v lednu až březnu 2010 a 2011
- Tab. 2 Agrární zahraniční obchod (AZO) ČR s EU 27 v lednu až březnu 2010 a 2011
- Tab. 3 Agrární zahraniční obchod ČR s třetími zeměmi v lednu až březnu 2010 a 2011
- Tab. 4 Nejvýznamnější dodavatelé agrárního zboží do ČR v lednu až březnu 2011
- Tab. 5 Nejvýznamnější odběratelé agrárního zboží z ČR v lednu až březnu 2011
- Tab. 6 Komoditní struktura AZO ČR v lednu až březnu 2010 a 2011
- Tab. 7 Komoditní agregace mající největší podíl na záporné bilanci AZO ČR v lednu až březnu 2011
- Tab. 8 Komoditní struktura AZO ČR s EU 27 v lednu až březnu 2010 a 2011
- Tab. 9 Komoditní agregace mající největší podíl na záporné bilanci AZO ČR s EU 27 v lednu až březnu 2011
- Tab. 10 Komoditní struktura AZO ČR s třetími zeměmi v lednu až březnu 2010 a 2011
- Tab. 11 Komoditní agregace s nejvyššími hodnotami záporné bilanci v rámci AZO ČR s třetími zeměmi v lednu až březnu 2011
- Tab. 12 Teritoriální struktura dovozu v členění podle kapitol KN v lednu až březnu 2010 a 2011
- Tab. 13 Teritoriální struktura vývozu v členění podle kapitol KN v lednu až březnu 2010 a 2011
- Tab. 14 Teritoriální struktura bilance AZO ČR podle kapitol KN v lednu až březnu 2010 a 2011
- Tab. 15 Vývoz vybraných agrárních komodit z ČR v lednu až březnu 2010 a 2011 (mil. Kč)
- Tab. 16 Dovoz vybraných agrárních komodit do ČR v lednu až březnu 2010 a 2011 (mil. Kč)
- Tab. 17 Bilance ZO ČR u vybraných agrárních komodit v lednu až březnu 2010 a 2011 (mil. Kč)
- Tab. 18 Vývoz vybraných agrárních komodit z ČR v lednu až březnu 2010 a 2011 (t)
- Tab. 19 Dovoz vybraných agrárních komodit do ČR v lednu až březnu 2010 a 2011 (t)
- Tab. 20 Hlavní vývozní komodity a jejich podíl na celkovém agrárním. vývozu ČR v lednu až březnu 2010 a 2011
- Tab. 21 Hlavní dovozní komodity a jejich podíl na celkovém agrárním dovozu ČR v lednu až březnu 2010 a 2011
- Tab. 22 Průměrné deklarované vývozní a dovozní ceny vybraných komodit v lednu až březnu 2010 a 2011 (Kč/kg)
- Tab. 23 Průměrné deklarované vývozní a dovozní ceny vybraných komodit v rámci českého agrárního obchodu s EU 27 v lednu až březnu 2010 a 2011 (Kč/kg)
- Tab. 24 Průměrné deklarované vývozní a dovozní ceny vybraných komodit v rámci AZO ČR s třetími zeměmi v lednu až březnu 2010 a 2011 (Kč/kg)