

**Ústav zemědělské ekonomiky a informací**



**Analýza agrárního zahraničního obchodu ČR  
v letech 2009 a 2010**

*Zpracovaly:*                    *Ing. Karina Pohlová*  
   *Ing. Karla Trdlicová, CSc.*

*Předání dat z ČSÚ do databáze MZe: 9. 2. 2010*

*Předání výsledků agrárního zahraničního obchodu na MZe ČR: 28. 2. 2010*

## Metodické poznámky

Hodnoty dovozu a vývozu včetně dalších ukazatelů agrárního zahraničního obchodu (AZO) jsou v této práci uváděny „včetně dopočtů“ (ČSÚ na svých stránkách v databázi zahraničního obchodu poskytuje data „s dopočty“ do úrovně HS2, od úrovně HS4 jsou k dispozici data pouze „bez dopočtů“). „Dopočty“ se rozumí dovoz a vývoz za subjekty, které nemají povinnost vykazovat svůj obchod v rámci Intrastatu (tzn. na jednotném trhu EU). Jedná se o podniky, které nedosahují stanoveného ročního obrátu, který na straně vývozu (resp. odeslání) nebo dovozu (resp. přijetí) od 1. 1. 2009 činí 8 mil. Kč.

Dovoz sledujeme podle země odeslání, nikoliv podle země původu, neboť hodnota dovozu z EU 27 podle země odeslání odpovídá hodnotě uskutečněného dovozu v rámci Intrastatu. Hodnoty dovozu i vývozu v peněžním vyjádření jsou statistickými hodnotami (viz metodika na webu ČSÚ).

V teritoriálním členění je český AZO sledován za EU 27 a třetí země. Samostatně jsou pak uváděny vybrané země, které jsou nejvýznamnějšími dodavateli nebo odběrateli agrárního zboží do/z ČR, s tím, že v porovnání s předchozími „analýzami“ bylo provedeno několik úprav. Z přílohových tabulek byly vypuštěny země ACP a z některých tabulek i Rakousko. Doplněny byly naopak Rusko, Brazílie, USA, Čína a Turecko (tyto země byly z kategorie třetích zemí vybrány podle jejich podílu na obrátu českého AZO)

Zmiňujeme-li obchod ČR s EU 27, jedná se přirozeně o obchod se zbývajícími dvaceti šesti členskými státy EU 27. Obdobně obchod ČR s EU 12 představuje obchod s jedenácti zbývajícími státy EU 12.

Jednotkové ceny dováženého a vyváženého zboží jsou průměry celkových hodnot odpovídajících množstevní jednotce, tzn. že nejsou cenami v pravém slova smyslu.

Reálné směnné relace vyjadřují změnu kupní síly vyváženého zboží vyjádřenou množstvím zboží dováženého. Počítají se jako poměr bazického indexu cen vývozních k odpovídajícímu indexu cen dovozních.

Číselné hodnoty v tabulkách nebyly během výpočtů zaokrouhlovány, v některých případech proto nesouhlasí na desetinných místech součty a křížová kontrola.

Názvy komodit a komoditních agregací jsou v tabulkách a textu z důvodu jejich délky zkracovány, směrodatné jsou tudíž jejich číselné kódy.

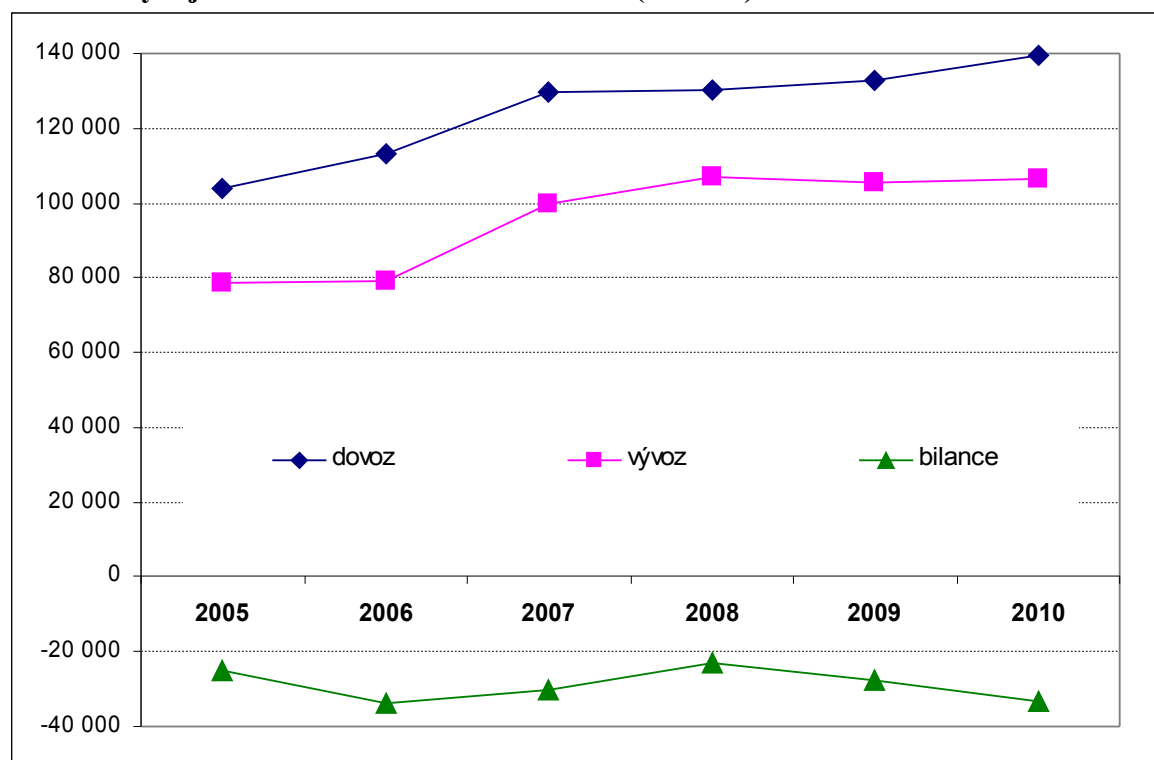
## 1 Základní tendence v agrárním zahraničním obchodě ČR

Obrat českého AZO se v roce 2010 v porovnání s předchozím rokem zvýšil o 7,5 mld. Kč (tj. o 3,1 %) především v důsledku nárůstu hodnoty českého agrárního dovozu o 6,6 mld. Kč (tj. o 5 %). Hodnota českého agrárního vývozu ve stejném období vzrostla o 827,7 mil. Kč, což představovalo pouhých 0,8 %.

Záporná bilance AZO ČR se v roce 2010 stejně jako v roce 2009 meziročně prohloubila, a to o 5,8 mld. Kč na 33,2 mld. Kč, což je s výjimkou roku 2006 nejvyšší bilanční schodek od vstupu ČR do EU. Stupeň krytí dovozu vývozem poklesl v roce 2010 v meziročním porovnání o 3,1 p. b. na 76,2 %. Vývoj českého agrárního vývozu, dovozu a bilance v letech 2005 až 2010 znázorňuje graf 1.

Ve 4. čtvrtletí roku 2010 došlo k meziročnímu zvýšení hodnoty českého agrárního exportu o 794,2 mil. Kč, tj. o 3 % při současném nárůstu dovozu o 3,4 mld. Kč, tj. o jednu desetinu, což vedlo k prohloubení schodku bilance AZO ČR ve sledovaném čtvrtletí o 2,6 mld. Kč na 9,3 mld. Kč.

Graf 1 - Vývoj AZO ČR v letech 2005 až 2010 (mil. Kč)



Pramen: ČSÚ

Participace agrárních výrobků na obratu celkového zahraničního obchodu ČR se v roce 2010 meziročně snížila na 5 %, přesto však byla v porovnání s předchozími lety (2005 až 2008) nadprůměrná. Na straně vývozu poklesl podíl o 0,7 p. b. na 4,2 % a na straně dovozu se snížil o 0,9 p. b. na 5,8 %. K tomuto meziročnímu vývoji přispěla vyšší dynamika růstu

celkového českého vývozu a dovozu (o 17,7 %, resp. 20,3 %) v porovnání s agrárním vývozem a dovozem (viz přílohová tab. 1).

**Tab. 1 - AZO ČR v letech 2005 až 2010**

Ukazatel	2005	2006	2007	2008	2009	2010
Obrat	182 158,13	192 452,82	229 062,99	236 909,21	238 597,95	246 101,80
Vývoz	78 498,3	79 218,6	99 544,6	106 920,8	105 561,2	106 433,9
Dovoz	103 659,8	113 234,3	129 518,4	129 988,4	133 036,8	139 667,8
Bilance	-25 161,55	-34 015,72	-29 973,88	-23 067,66	-27 475,56	-33 233,90
Stupeň krytí dovozu vývozem (%)	75,7	70,0	76,9	82,3	79,3	76,2
Podíl obratu AZO na obratu celkového ZO (%)	4,9	4,5	4,7	4,9	5,8	5,0
Podíl agrárního vývozu na celkovém vývozu (%)	4,2	3,7	4,0	4,3	4,9	4,2
Podíl agrárního dovozu na celkovém dovozu (%)	5,7	5,4	5,4	5,4	6,7	5,8

*Pramen: ČSÚ*

## 2 Teritoriální skladba

### 2.1 Teritoriální skladba vývozu

Zastoupení zemí EU 27 v celkovém českém agrárním vývozu se v roce 2010 vzhledem k roku 2009 mírně snížilo na 91,7 %. K meziročnímu poklesu podílu došlo poprvé od vstupu ČR do EU. Důvodem byla především nižší hodnota vývozu do zemí EU 15, v důsledku čehož se podíl původních členských zemí EU na českém agrárním vývozu snížil o 2,8 p. b. na 45,3 %. Participace EU 12 se naproti tomu ve stejné době mírně meziročně zvýšila na 46,4 %.

Participace třetích zemí na českém agrárním vývozu se poprvé od roku 2005 meziročně zvýšila, a to na 8,3 %.

**Tab. 2 - Vývoj teritoriální struktury českého agrárního vývozu (%)**

Ukazatel	2005	2006	2007	2008	2009	2010
EU 27	86,3	88,8	91,4	92,1	92,6	91,7
<i>z toho: EU 15</i>	42,9	43,4	44,6	45,6	48,1	45,3
<i>EU 12</i>	43,4	45,4	46,8	46,5	44,6	46,4
Třetí země	13,7	11,2	8,6	7,9	7,4	8,3

*Pramen: ČSÚ*

Hlavními odběrateli agrárních výrobků z ČR jsou dlouhodobě Slovensko, Německo a Polsko (viz přílohová tab. 5). Podíl těchto tří zemí dohromady se však od roku 2008 mírně snižoval (v roce 2010 činil 57,7 %).

Zatímco zastoupení Polska se v roce 2010 v porovnání s rokem 2009 nezměnilo a participace Slovenska se zvýšila na 28,3 %, podíl Německa se v důsledku značného poklesu

hodnoty českého agrárního vývozu do této země snížil na 19,6 %, což je s výjimkou roku 2004, kdy dosahoval stejné úrovně, nejnižší podíl od roku 1999.

Z třetích zemí bylo v roce 2010 nejvýznamnější destinací Rusko. Do Ruska vyváží ČR především pivo, přípravky používané výživě zvířat, cukrovinky a mák. Navzdory mírnému meziročnímu nárůstu hodnoty vývozu, v jehož důsledku vzrostl podíl Ruska na 1,5 %, vykazuje zastoupení Ruska v českém agrárním vývozu od vstupu ČR do EU klesající tendenci. Dalšími významnými odběrateli agrárních výrobků z ČR byly v rámci extraobchodu Ukrajina a Chorvatsko.

Přehled zemí, kam směřoval největší měrou vývoz ve 4. čtvrtletí roku 2010, je uveden v přílohové tab. 7.

V meziročním porovnání se v roce 2010 nejvýrazněji zvýšila hodnota českého agrárního vývozu na Slovensko (o 2,2 mld. Kč), dále do Rakouska (o 832,6 mil. Kč) a do Slovinska (o 304,3 mil. Kč, tj. o přibližně jednu polovinu). V rámci obchodu s třetími zeměmi se zvýšila především hodnota českého agrárního exportu do Ruska (o 253,4 mil. Kč, tj. o necelou jednu pětinu) a na Ukrajinu (o 230,6 mil. Kč, tj. o cca 40 %).

Naproti tomu jednoznačně nejvyšší pokles zaznamenala hodnota českého agrárního exportu do Německa (o 2,7 mld. Kč, tj. o ) a dále do Spojeného království (o 596 mil. Kč).

## 2.2 Teritoriální skladba dovozu

Zastoupení EU 27 na českém agrárním dovozu v roce 2010 meziročně nepatrně pokleslo na 93,1 %. Podíl EU 15 se ve stejném době téměř nezměnil a participace EU 12 se přes nárůst hodnoty vývozu mírně snížila na 29,1 % (viz tab. 3).

V teritoriálním členění je dovoz sledován podle zemí odeslání. Hodnoty českého dovozu agrárního zboží, které má v EU 27 svůj původ, jsou zřetelně nižší. V roce 2010 činil podíl agrárních výrobků, které pocházejí z EU 27, na celkovém českém agrárním dovozu 85 %. Vývoj teritoriální struktury dovozu ČR v letech 2005 až 2010 jak podle země odeslání, tak podle země původu obsahuje tab. 3.

**Tab. 3 - Vývoj teritoriální struktury českého agrárního dovozu (%)**

Dovoz	Ukazatel	2005	2006	2007	2008	2009	2010
Podle země odeslání	EU 27	89,6	92,4	92,7	92,4	93,4	93,1
	z toho EU 15	62,2	62,1	64,0	64,2	63,9	64,0
	EU 12	27,4	30,3	28,7	28,2	29,5	29,1
	Třetí země	10,4	7,6	7,3	7,6	6,6	6,9
Podle země původu	EU 27	82,1	84,4	84,3	83,8	85,7	85,0
	z toho EU 15	56,5	55,5	56,6	57,4	57,8	57,8
	EU 12	25,7	29,0	27,7	26,5	27,9	27,2
	Třetí země	17,9	15,6	15,7	16,2	14,3	15,0

Pramen: ČSÚ

V roce 2010 stejně jako v letech předchozích participovaly s cca 60% podílem na českém agrárním dovozu Německo, Polsko, Nizozemsko a Slovensko (viz tab. 4 v příloze). V meziročním porovnání se zastoupení jednotlivých zemí v roce 2010 téměř nezměnilo, popř. slabě pokleslo.

Z třetích zemí byly v roce 2010 našimi nejvýznamnějšími dodavateli agrárním výrobků Čína, USA, Turecko a Brazílie. Z Číny je do ČR importováno především konzervované ovoce (jahody a citrusové plody), zelenina (česnek) a přípravky používané k výživě zvířat, z USA dovážíme zejména mandle, rybí filé (zmrazené), tabák a lihové nápoje (whisky), Turecko je významným dodavatelem citrusových plodů, tabáku a plodové zeleniny (rajčat a paprik) a z Brazílie dováží ČR hlavně kávu, tabák, sójové pokrutiny, drůbeží maso a droby.

Přehled zemí, které byly hlavními dodavateli agrárních výrobků do ČR ve 4. čtvrtletí roku 2010 je uveden v přílohové tab. 6.

V meziročním porovnání došlo k nejvýraznějšímu nárůstu hodnoty českého agrárního dovozu z Německa (o 1,5 mld. Kč), dále Belgie (o 851,7 mil. Kč), Polska (o 668,4 mil. Kč), Nizozemska (o 667,2 mil. Kč) a Itálie (o 587,4 mil. Kč).

Naopak k meziročnímu poklesu hodnoty českého agrárního importu došlo v roce 2010 u méně významných dodavatelů jako je Portugalsko, Brazílie a Vietnam (snížení hodnoty dovozů z těchto zemí nepřesáhlo 15 %).

### **2.3 Teritoriální skladba bilance**

Nejvyšší aktivní bilance dosáhla ČR v roce 2010 v agrárním obchodě se Slovenskem (16,9 mld. Kč), Ruskem (1,5 mld. Kč), Spojeným královstvím (1,4 mld. Kč), Rumunskem (1,2 mld. Kč), dále Slovinskem, Chorvatskem, Japonskem a Ukrajinou. Z uvedeného výčtu je patrné, že se často jedná o třetí země.

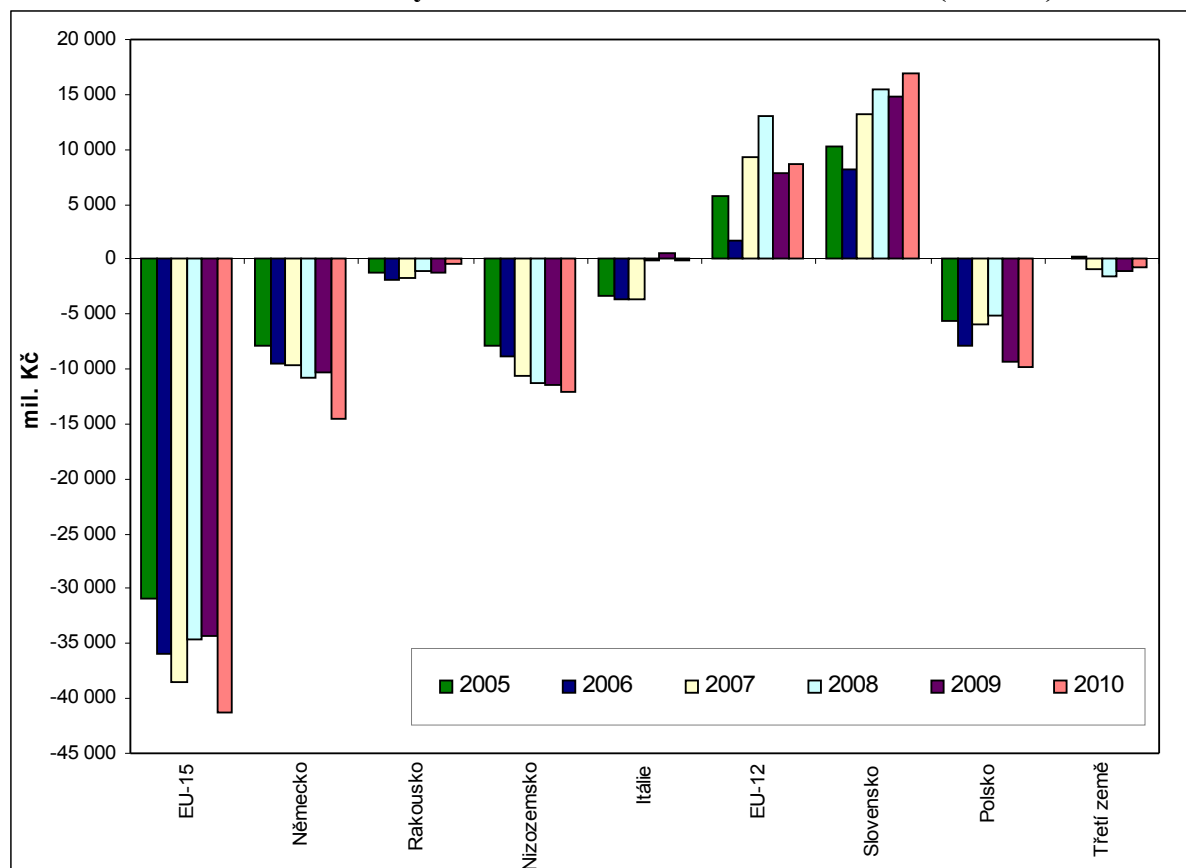
Naproti tomu nejvyššího bilančního schodku dosahuje ČR tradičně v agrárním obchodě s Německem (14,5 mld. Kč v roce 2010), Nizozemskem (12,2 mld. Kč), Polskem (9,9 mld. Kč) a Španělskem (5,4 mld. Kč). Nutno poznamenat, že v pozici čistého agrárního dovozce se nachází ČR v případě obchodu s většinou zemí EU 15. V rámci třetích zemí vykazala ČR zápornou bilanci především v obchodě s Čínou a Brazílií.

Na meziročním zhoršení bilance českého AZO se nejvíce podílel nárůst českého agrárního netto-dovozu z Německa (o 4,2 mld. Kč), Belgie (o 755,6 mil. Kč), Nizozemska (o 741,5 mil. Kč) a pokles netto-vývozu do Spojeného království (o 742 mil. Kč). Ke zhoršení bilance došlo také v obchodě s Maďarskem, Itálií a Polskem.

Výše uvedený negativní vývoj byl pak do jisté míry tlumen nárůstem aktivní bilance obchodu se Slovenskem (o 2,1 mld. Kč) a snížením záporné bilance obchodu s Rakouskem (o 811,7 mil. Kč).

Vývoj bilancí za vybrané země v letech 2005 až 2010 je uveden v následujícím grafu.

**Graf 2 - Bilance AZO ČR za vybraná teritoria v letech 2005 až 2010 (mil. Kč)**



Pramen: ČSÚ

## 2.4 AZO ČR se státy EU 27

Obrat českého agrárního obchodu s EU 27 se v roce 2010 v meziročním porovnání zvýšil o 2,5 % (viz přílohová tab. 2). Zatímco na straně dovozu došlo k nárůstu hodnoty o 5,9 mld. Kč, tj. o 4,7 %, export stagnoval, resp. stejně jako v roce 2009 nepatrně meziročně poklesl. Pasívum bilance českého agrárního obchodu s EU 27 se zvýšilo v důsledku výše uvedeného vývoje o 6 mld. Kč na 32,5 mld. Kč a stupeň krytí dovozu vývozem poklesl o 3,7 p. b. na 75 %.

Ve 4. čtvrtletí roku 2010 vzrostl v meziročním porovnání obrat českého agrárního obchodu s EU 27 o 6,2 %. V tomto případě došlo k nárůstu jak na straně dovozu (o 9,5 %), tak, i když k velmi malému, zvýšení na straně vývozu (o 2 %). V důsledku vyšší dynamiky růstu dovozu se prohloubila pasivní bilance českého agrárního obchodu s EU 27 o 2,5 mld. Kč na 9 mld. Kč a stupeň krytí dovozu vývozem se zhoršil o 5,5 p. b. na 74,2 %.

**Nejvýznamnější položky českého agrárního obchodu s EU 27 v roce 2010 a jejich podíl na celkovém AZO ČR s těmito státy**

**Vývoz**

KN	Název agregace	%
2402	Doutníky, doutníčky a cigarety z tabáku nebo náhražek	7,7
0401	Mléko a smetana nezahuštěná, neslazená	5,6
1001	Pšenice	4,9
1905	Pekařské zboží, pečivo, oplatky, sušené těsto apod.	4,2
2106	Přípravky potravinové jiné	3,8
1514	Olej řepkový nebo hořčičný	3,7
1806	Čokoláda a ostatní potravinářské přípravky s kakaem	3,7
2309	Přípravky používané k výživě zvířat	3,2
2203	Pivo	3,1
2202	Voda vč. minerální a sodovky slazené (ne šťávy)	2,8
1704	Cukrovinky bez kaka (vč. bílé čokolády)	2,7
1701	Cukr třtinový a řepný, sacharóza chemicky čistá	2,3
1205	Semena řepky olejky, i drcená	2,3
0406	Sýry a tvaroh	2,3
0102	Živý skot	2,1
0203	Maso vepřové čerstvé, chlazené nebo zmrazené	2,0

**Dovoz**

KN	Název agregace	%
0203	Maso vepřové čerstvé, chlazené nebo zmrazené	7,5
1905	Pekařské zboží, pečivo, oplatky, sušené těsto apod.	4,5
0406	Sýry a tvaroh	4,4
1806	Čokoláda a ostatní potravinářské přípravky s kakaem	4,1
2106	Přípravky potravinové jiné	3,6
2309	Přípravky používané k výživě zvířat	3,1
0207	Maso a droby drůbeže čerstvé, chlazené nebo zmrazené	2,8
2304	Pokrutiny a odpad po extrahování sojového oleje	2,6
2204	Víno z čerstvých hroznů, i s alkoholem, mošt vinný jiný	2,4
2402	Doutníky, doutníčky a cigarety z tabáku nebo náhražek	2,0
0803	Banány vč. plentejnů čerstvé nebo sušené	2,0
0702	Rajčata čerstvá nebo chlazená	1,9
0805	Plody citrusové čerstvé nebo sušené	1,8
2202	Voda vč. minerální a sodovky slazené (ne šťávy)	1,7
0709	Zelenina ostatní čerstvá nebo chlazená (především papriky)	1,6
1901	Potravinářské přípravky z mouky, krupice, sladu, škrobu apod.	1,5

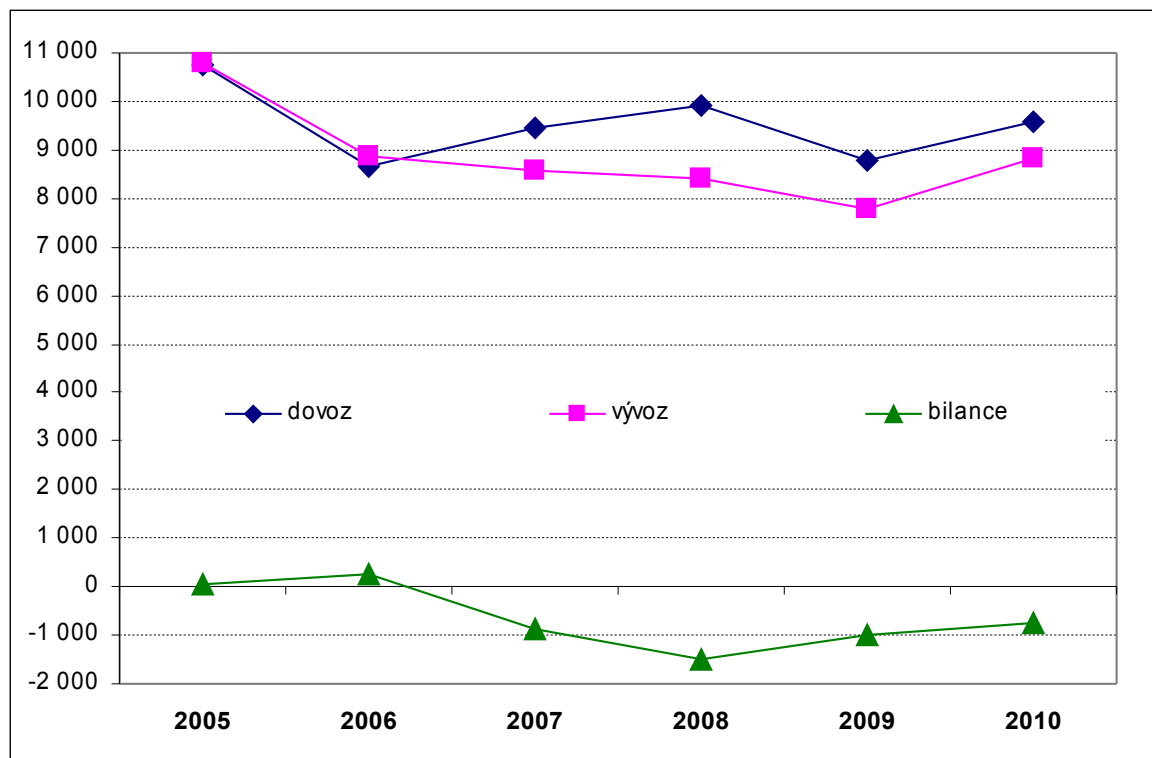
Komoditní skladba českého agrárního obchodu s EU 27 v členění podle kapitol KN v letech 2009 a 2010 je obsahem přílohy tab. 10. Hodnoty pouze za 4. čtvrtletí jsou uvedeny v tab. 15.

## **2.5 AZO ČR se třetími zeměmi**

Obrat AZO ČR s třetími zeměmi se v roce 2010 vzhledem k roku 2009 zvýšil o 11,1 %. Z toho nárůst vývozu dosáhl 1,1 mld. Kč, tj. 13,7 % a zvýšení dovozu činilo 780,8 mil. Kč, tj. 8,9 %. Schodek bilance českého AZO s třetími zeměmi se snížil o více než jednu čtvrtinu na 731,4 mil. Kč s stupeň krytí dovozu vývozem se zvýšil o 3,9 p. b. na 92,4 %.



**Graf 3 - Vývoj AZO ČR s třetími zeměmi v letech 2005 až 2010 (mil. Kč)**



Poznámka: Dovoz podle země odeslání  
Pramen: ČSÚ

Ve 4. čtvrtletí 2010 se v meziročním porovnání zvýšil obrat českého AZO ČR s třetími zeměmi o 13,6 %. Na rozdíl od celého roku 2010 byla v tomto čtvrtletí zaznamenána meziročně mírně vyšší dynamika růstu dovozu (o 330,8 mil. Kč, tj. 14 %) nežli vývozu (o 281,3 mil. Kč, tj. 13,1 %), což se odrazilo v meziročním nárůstu bilančního schodku AZO ČR s třetími zeměmi o necelou jednu čtvrtinu na 257,2 mil. Kč. Stupeň krytí dovozu vývozem se ve stejné době snížil na 90,4 %.

**Nejvýznamnější položky AZO ČR s třetími zeměmi v roce 2010 a jejich podíl na celkovém českém AZO s těmito státy**

**Vývoz**

KN	Název agregace	%
2203	Pivo ze sladu	10,5
0402	Mléko a smetana zahuštěná nebo slazená	8,6
1210	Šišťice chmelové čerstvé, sušené apod., lupulin	7,4
1302	Šťávy a výtažky rostlin, pektinové látky apod.	5,0
1107	Slad, i pražený	4,9
2106	Přípravky potravinové jiné	4,8
1701	Cukr třtinový a řepný, sacharóza chemicky čistá	4,8
2309	Přípravky používané k výživě zvířat	4,7
2101	Výtažky, esence a koncentráty z kávy, čaje, maté apod.	4,5
1704	Cukrovinky bez kaka (vč. bílé čokolády)	4,4

0102	Živý skot	4,2
0406	Sýry a tvaroh	4,1
0404	Syrovátka, výrobky z mléka ostatní, i zahuštěné nebo slazené	3,0
1905	Pekařské zboží, pečivo, oplatky, sušené těsto apod.	2,5
1207	Semena a plody olejnaté ostatní, i drcené (především mák)	2,2
0201	Maso hovězí čerstvé nebo chlazené	1,8
2208	Ethylalkohol nedenaturovaný méně než 80%, destiláty a likéry	1,5

## Dovoz

KN	Název agregace	%
0901	Káva, i pražená, dekofeinovaná, slupky, náhražky	9,8
2106	Přípravky potravinové jiné	7,2
2401	Tabák nezpracovaný, odpad tabákový	6,5
0304	Filé aj. maso rybí čerstvé, chlazené nebo zmrazené	4,5
2309	Přípravky používané k výživě zvířat	4,5
1302	Šťávy a výtažky rostlin, pektinové látky apod.	4,1
0802	Ovoce skořápkové (především mandle a lískové oříšky)	3,7
0805	Plody citrusové čerstvé nebo sušené	3,3
1604	Přípravky a konzervy z ryb, kaviár a jeho náhražky	3,1
2204	Víno z čerstvých hroznů, i s alkoholem, mošt vinný jiný	2,8
1512	Olej slunečnicový, bavlníkový a světlicový	2,5
2008	Ovoce, ořechy aj. jedlé části rostlin konzervované	2,3
0713	Luštěniny suché, vyluštěné, i loupané nebo drcené	1,9
0504	Střeva, měchýře, žaludky a celé části zvířat (ne ryb)	1,8
2208	Ethylalkohol nedenaturovaný méně než 80%, destiláty a likéry	1,7
1006	Rýže	1,6
2202	Voda vč. minerální a sodovky slazené (ne šťávy)	1,5

Komoditní skladba českého AZO s třetími zeměmi podle kapitol KN v letech 2009 a 2010 je obsahem přílohy tab. 12. Hodnoty pouze za 4. čtvrtletí jsou uvedeny v tab. 16.

### 3 Komoditní skladba

Zbožová skladba českého AZO v členění podle kapitol KN v letech 2009 a 2010 je uvedena v tab. 8 v příloze. Přílohové tab. 10 a 12 uvádějí komoditní strukturu AZO ČR v letech 2009 a 2010 zvláště se státy EU 27 a s třetími zeměmi. AZO ČR podle kapitol KN celkem, s EU 27 a s třetími zeměmi za 4. čtvrtletí let 2009 a 2010 je uveden v přílohových tab. 14, 15 a 16.

#### 3.1 Komoditní skladba vývozu

V roce 2010 se meziročně zvýšila především hodnota vývozu kapitol *KN 23 „Zbytky a odpady v potravinářském průmyslu, krmivo“* (o 1,6 mld. Kč, tj. o cca 40 %) a *KN 15 „Živočišné a rostlinné tuky a oleje“* (o 991 mil. Kč, tj. o více než jednu čtvrtinu). Exporty v rámci těchto dvou kapitol dosáhly doposud nejvyšší hodnoty. Dále vzrostla hodnota vývozu za kapitolu *KN 24 „Tabák a tabákové výrobky“* (o 798 mil. Kč, tj. o více než jednu desetinu a po meziročním poklesu hodnoty vývozu v letech 2008 a 2009 se zvýšil v roce 2010 export produktů kapitoly *KN 04 „Mléko a mléčné výrobky, vejce, med“* (o 692,6 mil. Kč, tj. o 5,4 %).

Naproti tomu nejvýraznější propad hodnoty byl zaznamenán u kapitoly *KN 10 „Obiloviny“*, a to o 2 mld. Kč (tj. o přibližně jednu pětinu), přesto však hodnota českého exportu obilovin dosahovala přibližně úroveň průměru let 2005 až 2009. Obdobně vysoký pokles hodnoty vývozu zaznamenala v roce 2010 také kapitola *KN 12 „Olejnata semena a plody“* (o 1,8 mld. Kč, tj. o cca jednu čtvrtinu). Dále se v roce 2010 meziročně výrazně snížila hodnota českého vývozu výrobků kapitoly *KN 21 „Různé potravinové přípravky“* (o 1,1 mld. Kč, tj. o více než jednu desetinu), čímž byl přerušen rostoucí trend z předchozích let.

Přehled komodit, které mají nejvyšší podíl na českém agrárním vývozu podle čtyřmístného kódu KN obsahuje tab. 25 v příloze.

V tomto podrobnějším komoditním členění se v roce 2010 vzhledem k roku 2009 nejvýrazněji zvýšila hodnota vývozu *KN 1514 „Řepkového a hořčičného“ oleje“* (o 2,5 mld. Kč, tj. 3,2krát). V množstevním vyjádření byl tento nárůst méně výrazný (na 2,8násobek).

O více než jednu čtvrtinu se dále zvýšila hodnota exportovaných *KN 2309 „Přípravků určených pro výživu zvířat“* (tj. o 764,3 mil. Kč), přičemž nárůst vykázal především export výživy pro psy a kočky určené pro drobný prodej. Objem vývozu této agregace se ve stejné době zvýšil na dvojnásobek.

Přibližně stejným tempem pak vzrostly hodnoty a objemy vyvezených *KN 2306 „Pokrutin a šrotů po extrahování rostlinných tuků nebo olejů“* (konkrétně řepkového),

KN 0406 „Sýrů a tvarohu“ a KN 1905 „Pekařského zboží, pečiva, oplatek, sušeného těsta apod.“.

KN 2402 „Doutníky a cigarety“ (ČR vyváží prakticky jen cigarety) a KN 1701 „Cukr“, což jsou další agregace s vysokým přírůstkem hodnoty vývozu, vykazaly v množstevním vyjádření mírný pokles exportu.

Největší meziroční pokles hodnoty vývozu v roce 2010 vykazaly KN 1205 „Semena řepky“ (o 1,8 mld. Kč, tj. o 45 %), KN 2103 „Omáčky, přípravky pro omáčky, kořenité směsi a hořčice“ (o 1,5 mld. Kč, tj. o více než jednu polovinu), KN 1001 „Pšenice“ (o 1,4 mld. Kč, tj. o více než jednu pětinu), dále KN 1517 „Margarín“, KN 1107 „Slad“ a KN 1005 „Kukuřice“. V množstevním vyjádření byl pokles vývozu těchto agregací zhruba stejný s výjimkou obilovin, u nichž byl více patrný. Enormní meziroční pokles hodnoty vývozu (o 85 %) vykazala v roce 2010 po skokovém nárůstu vývozu v roce 2009 také méně důležitá agregace KN 1518 „Živočišné nebo rostlinné tuky a oleje upravené“.

Vývoz důležitých komoditních agregací v hodnotě a v množství jak celkem, tak pro vybraná teritoria a země je uveden v tab. 20 a 23 v příloze.

### 3.2 Komoditní skladba dovozu

Nejvýraznější meziroční nárůst hodnoty dovozu zaznamenaly v roce 2010 kapitoly KN 07 „Zelenina, požitelné rostliny, kořeny, hlízy“ (o 1,7 mld. Kč) a KN 08 „Ovoce a ořechy“ (o 1,3 mld. Kč). Jejich importy dosáhly ve sledovaném roce historického maxima. Dále se meziročně výrazně zvýšila hodnota dovozů kapitol KN 04 „Mléko a mléčné výrobky“ a KN 02 „Maso a droby“.

Naproti tomu k výraznějšímu meziročnímu poklesu došlo, po dvou letech růstu, pouze u kapitoly KN 15 „Živočišné a rostlinné tuky a oleje“ (o 787,1 mil. Kč, tj. 13 %).

Přehled komodit s nejvyšším podílem na agrárním dovozu ČR v roce 2010 podle čtyřmístného kódu KN je uveden v přílohové tab. 26.

V meziročním porovnání vzrostla nejvíce hodnota dovozu KN 1205 „Semen řepky“ (o 746,6 mil. Kč, tj. 3,7krát), tato komodita je však v českém agrárním dovozu méně významnou položkou. V hodnotovém vyjádření se dále výrazně zvýšily dovozy KN 0406 „Sýrů a tvarohu“ (o 741,2 mil. Kč, tj. o 15 %), importované množství však vzrostlo „jen“ o 5 %.

Dalšími agregacemi, které patřily v roce 2010 mezi komodity s nejvyššími meziročnímu přírůstky hodnoty dovozu, byly KN 1702 „Ostatní cukry“<sup>1</sup> (v množstevním vyjádření dosáhl přírůstek dokonce 94 %), „KN 0703 „Cibulová zelenina“ a KN 0702 „Rajčata“

<sup>1</sup> KN 1702 Ostatní cukry, včetně chemicky čisté laktózy, maltózy, glukózy a fruktózy, v pevném stavu; cukerné sirupy bez přísad aromatických přípravků nebo barviva; umělý med, též smíšený s přírodním medem; karamel.

(v množstevním vyjádření se však dovoz těchto druhů zeleniny téměř nezměnil). Stejně jako v předchozích letech se zvýšila hodnota a objem dovezeného *KN 0203 „Vepřového masa“* (nárůst dovozu v hodnotovém vyjádření byl v porovnání s množstevním dynamičtější).

Dovoz významných komoditních agregací v hodnotovém a v množstevním vyjádření celkem i pro vybraná teritoria a země uvádějí tab. 20 a 23 v příloze.

### **3.3 Komoditní skladba bilance**

Nositeli pasivní bilance AZO ČR jsou dlouhodobě především *KN 02 „Maso a droby“* (na 1. pozici od roku 2007), *KN 08 „Ovoce a ořechy“* a *KN 07 „Zelenina, požitelné rostliny, kořeny, hlízy“*. V roce 2010 se vzhledem k roku 2009 bilanční schodek všech tří kapitol zvýšil. Vedle těchto uvedených netto-dovozních kapitol zaznamenaly zhoršení aktivní bilance (a to největší ze všech 24 kapitol) *KN 12 „Olejnata semena a plody“* (o 2,6 mld. Kč) a *KN 10 „Obiloviny“* (o 2,1 mld. Kč).

Hlavními českými netto-vývozními kapitolami jsou kromě již zmíněných kapitol *KN 12* a *KN 10* kapitoly *KN 01 „Živá zvířata“* a *KN 24 „Tabák a tabákové výrobky“*, přičemž obě zaznamenaly v roce 2010 po meziročním propadu v roce 2009 slabý nárůst bilančního aktiva.

K nadprůměrnému meziročnímu zlepšení obchodní bilance došlo v roce 2010 u netto-dovozních kapitol *KN 15 „Živočišné a rostlinné tuky a oleje“* (o 1,8 mld. Kč) a *KN 23 „Zbytky a odpady v potravinářském průmyslu, krmivo“* (o 1,5 mld. Kč).

Bilance AZO ČR podle kapitol KN v letech 2009 a 2010 jsou uvedeny v tab. 8 v příloze. Přílohová tab. 19 obsahuje obchodní bilance za jednotlivé kapitoly KN v teritoriálním členění.

V podrobnějším komoditním členění byly v roce 2010 hlavními netto-dovozními agregacemi *KN 0203 „Vepřové maso“*, *KN 2304 „Sójové pokrutiny“*, *KN 0406 „Tvaroh a sýry“*, *KN 2204 „Vino“*, *KN 0207 „Maso a droby drůbeže“*, *KN 0805 „Citrusové plody“*, *KN 0702 „Rajčata“* a *KN 0709 „Zelenina ostatní“* (z převážné části papriky).

Naproti tomu nejvyššího bilančního aktiva dosáhla ČR ve sledovaném roce u agregací *KN 2402 „Doutníky a cigarety“*, *KN 1001 „Pšenice“*, *KN 0401 „Nezahuštěné mléko a smetana“*, *KN 2203 „Pivo“*, *KN 1514 „Řepkový nebo hořčičný olej“*, *KN 0102 „Živý skot“* a *KN 1107 „Slad“*.

Meziroční zhoršení pasivní bilance českého AZO bylo způsobeno velkou měrou poklesem netto-vývozu *KN 1205 „Semen řepky“* (o 2,5 mld. Kč) a *KN 1001 „Pšenice“* (o 1,4 mld. Kč), změnou aktivní bilance na pasivní v obchodě s *KN 2103 „KN 2103 „Omáčkami, přípravky pro omáčky, kořenitými směsmi a hořčicemi“* (o 1,8 mld. Kč) a nárůstem netto-dovozu *KN 1517 „Margarínu“* (o 1 mld. Kč). Pokles čistého exportu zaznamenaly také tradiční české vývozní komodity *KN 2203 „Pivo“* (meziroční snížení bilančního aktiva bylo zaznamenáno již v letech 2008 a 2009) a *KN 1107 „Slad“*. Stejně jako

v předchozích pěti letech vzrostl netto-dovoz KN 0203 „Vepřového masa“, tempo růstu tohoto schodku se však zpomalilo.

Jednoznačně nejvýznamnější meziroční zlepšení bilance (o 3,3 mld. Kč) vykázal KN 1514 „Řepkový a hořčičný olej“, který se tak opět zařadil mezi netto-vývozní komodity. Dále se zvýšil netto-vývoz KN 1701 „Cukru“ (jeho bilance vykazovala v letech 2005 až 2010 značné meziroční výkyvy), KN 0401 „Nezahuštěného mléka a smetany“ (jeho netto-vývoz vykazuje, s výjimkou roku 2009, rostoucí trend od roku 2005) a KN 2306 „Pokrutin a šrotů po extrakci rostlinných tuků a olejů“ (týká se především řepkového). Pozitivní byl také pokles pasivní bilance u KN 2106 „Potravinových přípravků jiných“<sup>2</sup> a KN 2309 „Přípravků určených k výživě zvířat“.

Bilance vybraných komoditních agregací v teritoriálním členění v letech 2009 a 2010 jsou uvedeny v tab. 22 v příloze.

### 3.4 Vývozní a dovozní ceny

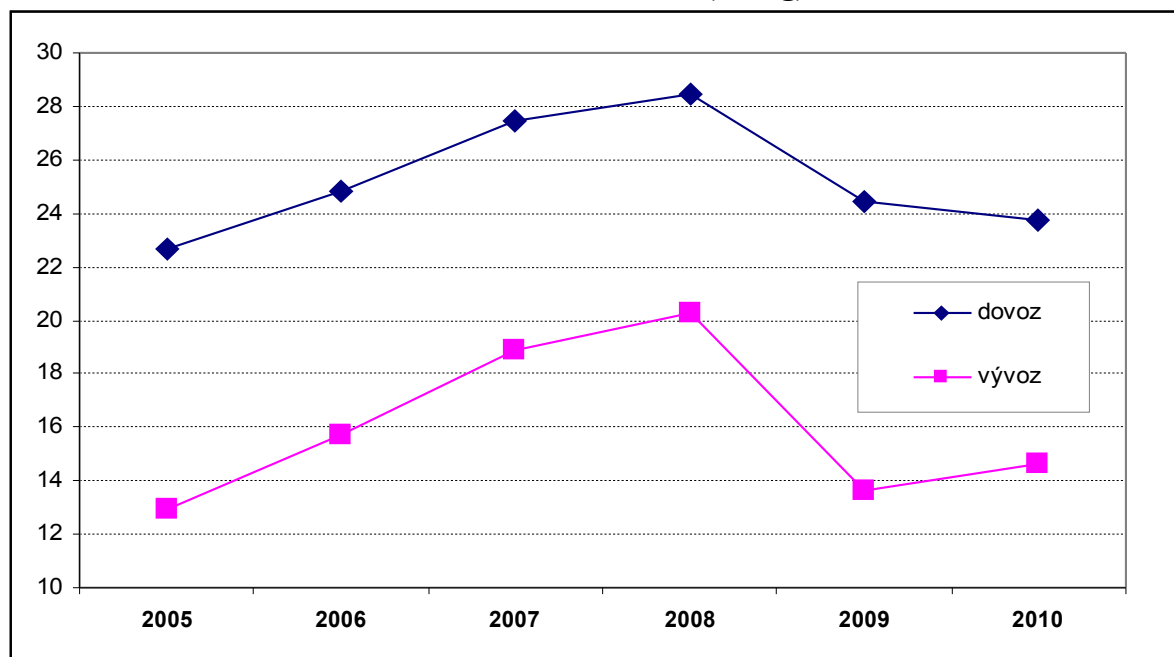
V roce 2010 došlo k meziročnímu zvýšení průměrné ceny českého agrárního vývozu z 6,97 Kč/kg na 7,02 Kč/kg, zatímco odpovídající cena na straně dovozu poklesla z 24,45 Kč/kg na 23,74 Kč/kg. Jednotkovou cenu vývozu výrazně deformuje od roku 2002 KN 2201 90 „Voda ostatní (ne minerální nebo sodovky)“, která v objemu českého agrárního exportu tvoří od této doby přibližně jednu polovinu, zatímco v jeho hodnotě zaujímá pouhých 0,1 %. V grafu 4 je uveden vývoj průměrné vývozní a dovozní ceny v letech 2005 až 2010 bez této položky.

---

<sup>2</sup> V rámci agregace KN 2106 Potravinové přípravky jiné (zahrnují bílkovinné koncentráty a texturované látky, sýrové fondues, složené alkoholické přípravky používané k výrobě nápojů, sirupy s přísadou aromatických látek nebo barviva atd.) se obchoduje nejvíce jak na straně dovozu, tak vývozu s položkami KN 2106 90 98 a KN 2106 90 92.

(KN 2106 90 92 – Potravinové přípravky neobsahující mléčné tuky, sacharózu, isoglukózu, glukózu nebo škrob, nebo obsahující méně než 1,5 % hmotnostních mléčných tuků, méně než 5 % hmotnostních sacharózy, méně než 5 % hmotnostních glukózy nebo škrobu, KN 2106 90 98 – Potravinové přípravky ostatní)

**Graf 4 - Vývoj vývozní a dovozní ceny v rámci českého AZO za KN 01 až KN 24 bez zahrnutí KN 2201 90 "Voda" v letech 2005 až 2010 (Kč/kg)**



*Pramen: ČSÚ*

Průměrná kilogramová cena agrárního vývozu je dlouhodobě výrazně nižší nežli cena na straně dovozu. Důvodem je mimo jiné vysoký podíl nezpracovaných zemědělských komodit jako jsou obiloviny (KN 10), olejniny (KN 12) a surové mléko (spadající pod položku *KN 0401 20 99 „Nezahuštěné mléko a smetana v obalech nad 2 litry“*) v agrárním exportu ČR. Jen podíl obilovin a olejnin činil ve sledovaném roce na straně vývozu 12,3 %, zatímco v případě dovozu představoval „jen“ 3,7 %. Meziroční pokles vývozu těchto komodit příznivě ovlivnil vývoj celkové kilogramové vývozní ceny zemědělsko-potravinářských výrobků z ČR .

Reálná směnná relace AZO ČR se v roce 2010 meziročně zlepšila o 3,8 %. Při nezahrnutí *KN 2201 90 „Vody“* činil nárůst reálné směnné relace 10,7 %.

**Tab. 4 - Vývoj průměrných jednotkových cen českého agrárního dovozu a vývozu a reálné směnné relace AZO ČR v letech 2009 a 2010**

KN	Název kapitoly	Vývoz		Dovoz		Reálné směnné relace
		2009	2010	2009	2010	
		Kč/kg				
01	Živá zvířata	45,56	44,27	53,83	53,36	98,0
02	Maso a droby	51,81	52,23	49,01	47,81	103,3
03	Ryby, korýši, měkkýši a ost. vodní bezobratlí	77,94	76,08	50,06	55,90	87,4
04	Mléko a mléčné výrobky, ptačí vejce, med	14,7	17,02	33,81	38,55	101,5
05	Ostatní živočišné produkty	26,75	29,92	31,28	27,77	126,0
06	Živé rostliny a květinářské výrobky	70,98	58,89	56,57	56,22	83,5
07	Zelenina, poživatel. rostliny, kořeny, hlízy	13,64	14,95	14,13	15,49	100,0
08	Ovoce, ořechy	15,45	15,85	17,32	17,21	103,2
09	Káva, čaj, maté, koření	101,89	104,39	62,44	75,69	84,5
10	Obiloviny	3,42	3,69	11,49	11,41	108,7
11	Mlýnské výrobky, slad, škroby apod.	9,71	8,22	8,22	8,61	80,8
12	Olejnata semena a plody	10,98	12,38	7,85	6,53	135,5
13	Rostlinné výtažky a šťávy	216,84	209,79	134,50	155,06	83,9
14	Rostlinné pletací materiály	44,05	40,22	11,78	15,93	67,5
15	Živočišné a rostlinné tuky a oleje	19,45	19,10	20,68	21,10	96,2
16	Přípravky z masa, ryb, korýšů apod.	66,71	60,26	69,05	71,42	87,3
17	Cukr a cukrovinky	23,36	20,69	18,84	14,24	117,2
18	Kakao a kakaové přípravky	85,2	84,74	83,17	86,79	95,3
19	Přípravky z obilí	44,73	40,09	45,53	39,71	102,8
20	Přípravky ze zeleniny, ovoce, ořechů aj.	28,78	28,10	23,22	22,11	102,5
21	Různé potravinové přípravky	52,14	57,63	65,92	61,68	118,1
22	Nápoje, lihové tekutiny a ocet	1,23	1,10	15,69	15,91	88,2
23	Zbytky a odpady v potr. průmyslu, krmivo	5,8	5,03	10,85	10,61	88,7
24	Tabák a tabákové výrobky	295,2	326,98	156,64	152,63	113,7
<b>Celkem</b>		<b>6,97</b>	<b>7,02</b>	<b>24,45</b>	<b>23,74</b>	<b>103,8</b>

Pramen: ČSÚ

Vyšší průměrnou kilogramovou cenu vývozu nežli dovozu vykazuje ČR především v rámci kapitol KN 10 „Obiloviny“, KN 04 „Mléko a mléčné výrobky, vejce, med“, KN 23 „Zbytky a odpady v potravinářském průmyslu, krmivo“ a KN 22 „Nápoje, lihové tekutiny a ocet“. Naopak nižší průměrná kilogramová cena dovozu nežli vývozu byla zaznamenána zejména u méně významné kapitoly KN 14 „Rostlinné pletací materiály“, dále kapitol KN 24 „Tabák a tabákové výrobky“, KN 12 „Olejnata semena a plody“ a KN 17 „Cukr a cukrovinky“ (tab. 4).

Tab. 29 v příloze uvádí průměrné vývozní a dovozní ceny v českém AZO celkem v letech 2009 a 2010 v podrobnějším komoditním členění za vybrané agregace. V rámci živočišných komodit byla v roce 2010 vyšší cena na straně vývozu u KN 0102 „Živého skotu“, zatímco u „živých prasat“ a „živé drůbeže“ byla vyšší cena na straně dovozu. Kromě rozdílů v realizačních cenách (průměrné kilogramové ceny dovozu jednotlivých položek živých zvířat byly většinou nižší než ceny vývozu), tento stav odráží i rozdílnou komoditní strukturu českého vývozu a dovozu živých zvířat. ČR ve velké míře vyváží zástavový skot,



který zvyšuje průměrnou vývozní cenu „živého skotu“ a dováží selata a jednodenní kuřata, která prohlubují diferenci u zbylých dvou agregací.

Přesně naopak je tomu u masa, kde průměrná cena exportovaného „masa hovězího“ byla nižší nežli cena dovozu, zatímco dovážené „vepřové maso“ a „maso a droby drůbeže“ byly v průměru „levnější“ než vyvážené. I v tomto případě se zbožová skladba exportu a importu liší. ČR vyváží větší měrou maso ve vyšším stupni finalizace, což je patrné z níže uvedeného přehledu. V případě agregací „vepřové maso“ a „maso a droby drůbeže“ se však na výsledné relaci vývozní a dovozní ceny více projevil faktor nižších dovozních cen v porovnání s vývozními.

### **Hlavní dovozní položky vybraných komoditních agregací kapitol KN 01 „Živá zvířata“ a KN 02 „Maso a droby“ v roce 2010**

	Kč/kg	Podíl*
<b>KN 0102 "Živý skot"</b>		
01029071 Dobytek hovězí domácí živý ostatní nad 300 kg, k porážce, ne: jalovice, krávy	40,1	43,8
01029061 Krávy nad 300 kg, k porážce	30,4	29,4
<b>KN 0103 "Živá prasata"</b>		
01039110 Dobytek vepřový živý, domácí druhy do 50 kg	52,9	50,1
01039219 Dobytek vepřový živý, domácí druhy nad 50 kg	32,2	45,0
<b>KN 0105 "Živá drůbež"</b>		
01059400 Kohouti a slepice druhu Gallus domesticus	19,9	76,1
01051199 Kuřata ostatní do 185 g ne: chovná, reprodukční, ke snášení vajec	143,2	17,6
<b>KN 0201 + 0202 "Hovězí maso"</b>		
02013000 Maso hovězí čerstvé, chlazené vykostěné	100,7	50,8
02012090 Maso hovězí čerstvé, chlazené nevykostěné ostatní, ne: v celku, půlené, čtvrti	74,5	17,6
02023090 Maso hovězí zmrazené vykostěné ostatní, ne čtvrti	94,9	10,9
<b>KN 0203 "Vepřové maso"</b>		
02031955 Maso z vepřů domácích ostatní, čerstvé, chlazené, vykostěné, ne: viz sazebník	56,5	32,0
02031211 Kýty a kusy z nich z vepřů domácích, čerstvé, chlazené, nevykostěné	47,8	13,6
02032955 Maso z vepřů domácích ostatní zmrazené, vykostěné, ne: boky	43,4	13,0
02031110 Maso z vepřů domácích, čerstvé, chlazené v celku nebo půlené	40,9	12,0
<b>KN 0207 "Maso a droby drůbeže"</b>		
02071410 Kohouti, slepice dělené - vykostěné maso zmrazené	52,7	17,5
02071190 Kohouti, slepice čerstvé, chlazené, nedělené oškubané, kuchaň (kuřata 65%)	32,6	9,4
02071460 Kohouti, slepice dělené - nevykostěná stehna zmrazená	34,2	6,9
02071310 Kohouti, slepice dělené - maso vykostěné čerstvé, chlazené	66,4	6,7

### **Hlavní vývozní položky vybraných komoditních agregací kapitol KN 01 „Živá zvířata“, a KN 02 „Maso a droby“ v roce 2010**

	Kč/kg	Podíl*
<b>KN 0102 "Živý skot"</b>		
01029071 Dobytek hovězí domácí živý ostatní nad 300 kg, k porážce, ne: jalovice, krávy	47,5	29,0
01029049 Dobytek hovězí domácí živý, 160-300 kg, ne: k porážce	57,5	19,4
01029061 Krávy nad 300 kg, k porážce	31,1	18,4
<b>KN 0103 "Živá prasata"</b>		
01039219 Dobytek vepřový živý, domácí druhy nad 50 kg	28,1	76,5
01039290 Dobytek vepřový živý ostatní nad 50 kg, ne: domácí druhy	28,4	17,8

<b>KN 0105 "Živá drůbež"</b>		
01059400	Kohouti a slepice druhu Gallus domesticus	20,7 64,0
01059930	Krůty, krocani domácí živí nad 185 g hmotnosti	29,3 24,2
<b>KN 0201 + 0202 "Hovězí maso"</b>		
02012050	Maso hovězí čerstvé, chlazené, zadní čtvrti oddělené i neoddělené, nevykostěné	78,7 30,4
02012020	Maso hovězí čerstvé, chlazené, čtvrti zvané kompenzované, nevykostěné	83,7 28,2
02013000	Maso hovězí čerstvé, chlazené vykostěné	106,2 21,6
<b>KN 0203 "Vepřové maso"</b>		
02031955	Maso z vepřů domácích ostatní, čerstvé, chlazené, vykostěné, ne: viz sazebník	74,3 30,7
02031110	Maso z vepřů domácích, čerstvé, chlazené v celku nebo půlené	39,0 39,5
<b>KN 0207 "Maso a droby drůbeže"</b>		
02071350	Kohouti, slepice dělené-nevykostěná prsa a části prsíček čerstvé, chlazené	53,2 15,1
02071190	Kohouti, slepice čerstvé, chlazené, nedělené oškubané, kuchač (kuřata 65%)	40,8 12,0
02071410	Kohouti, slepice dělené - vykostěné maso zmrazené	56,0 10,6
02071450	Kohouti, slepice dělené - nevykostěná prsa zmrazená	78,2 9,4
02071330	Kohouti, slepice dělené - nevykostěná křídla též bez špiček čerstvá, chlazená	32,3 7,7
*) Podíl v rámci dané agregace je vypočten na základě množství údajů vývozu.		

Z kapitoly KN 04 byly na straně vývozu v porovnání s dovozem v průměru „dražší“ mlékárenské výrobky „zahuštěné mléko a smetana“, „kysané mléčné výrobky“ a „sýry a tvaroh“ a dále „vejce ve skořápkách“, v jejich případě byl rozdíl zvláště patrný. Naproti tomu vývoz „nezahuštěného mléka a smetany“ byl „levnější“ především v důsledku vysokého podílu exportovaného surového mléka.

Průměrné vývozní ceny u agregovaných položek čerstvé zeleniny a ovoce byly vyšší nežli ceny dovozní s výjimkou „jablák“. V rámci obilovin a olejnin pak byly s výjimkou „ovsa“ a „chmele“ obecně nižší vývozní ceny.

V rámci zpracovaných výrobků byla výrazně nižší vývozní cena nežli dovozní u „přípravků určených k výživě zvířat“, „lihovin“, „limonád“ (KN 2202), „těstovin“, „uzenek a salámů“ a „přípravků a konzerv z masa, drobů a krve“

V meziročním porovnání se v roce 2010 zvýšily zejména vývozní a dovozní ceny komodit rostlinné výroby - zeleniny (na straně dovozu také brambor), ovoce mírného pásma, obilovin a také škrobu. Na straně vývozu se dále zřetelně zvýšila kilogramová cena „nezahuštěného i zahuštěného mléka a smetany“ a „másla“ .

Přehled vývozních a dovozních cen v rámci AZO s EU 27 a s třetími zeměmi v letech 2009 a 2010 obsahují přílohové tab. 30 a 31.

## Tabulky v příloze

- Tab. 1 Celkový a agrární zahraniční obchod ČR v letech 2009 a 2010
- Tab. 2 Agrární zahraniční obchod (AZO) ČR s EU 27 v letech 2009 a 2010
- Tab. 3 Agrární zahraniční obchod ČR s třetími zeměmi v letech 2009 a 2010
- Tab. 4 Nejvýznamnější dodavatelé agrárního zboží do ČR v letech 2010
- Tab. 5 Nejvýznamnější odběratelé agrárního zboží z ČR v letech 2010
- Tab. 6 Nejvýznamnější dodavatelé agrárního zboží do ČR v 4. čtvrtletí roku 2010
- Tab. 7 Nejvýznamnější odběratelé agrárního zboží z ČR v 4. čtvrtletí roku 2010
- Tab. 8 Komoditní struktura AZO ČR v letech 2009 a 2010
- Tab. 9 Komoditní agregace mající největší podíl na záporné bilanci AZO ČR v roce 2010
- Tab. 10 Komoditní struktura AZO ČR s EU 27 v letech 2009 a 2010
- Tab. 11 Komoditní agregace mající největší podíl na záporné bilanci AZO ČR s EU 27 v roce 2010
- Tab. 12 Komoditní struktura AZO ČR s třetími zeměmi v letech 2009 a 2010
- Tab. 13 Komoditní agregace s nejvyššími hodnotami záporné bilanci v rámci AZO ČR s třetími zeměmi v roce 2010
- Tab. 14 Komoditní struktura AZO ČR v 4. čtvrtletí let 2009 a 2010
- Tab. 15 Komoditní struktura AZO ČR s EU 27 v 4. čtvrtletí let 2009 a 2010
- Tab. 16 Komoditní struktura AZO ČR s třetími zeměmi v 4. čtvrtletí let 2009 a 2010
- Tab. 17 Teritoriální struktura dovozu v členění podle kapitol KN v letech 2009 a 2010
- Tab. 18 Teritoriální struktura vývozu v členění podle kapitol KN v letech 2009 a 2010
- Tab. 19 Teritoriální struktura bilance AZO ČR podle kapitol KN v letech 2009 a 2010
- Tab. 20 Vývoz vybraných agrárních komodit z ČR v letech 2009 a 2010 (mil. Kč)
- Tab. 21 Dovoz vybraných agrárních komodit do ČR v letech 2009 a 2010 (mil. Kč)
- Tab. 22 Bilance ZO ČR u vybraných agrárních komodit v letech 2009 a 2010 (mil. Kč)
- Tab. 23 Vývoz vybraných agrárních komodit z ČR v letech 2009 a 2010 (t)
- Tab. 24 Dovoz vybraných agrárních komodit do ČR v letech 2009 a 2010 (t)
- Tab. 25 Hlavní vývozní komodity a jejich podíl na celkovém agrárním vývozu ČR v letech 2009 a 2010
- Tab. 26 Hlavní dovozní komodity a jejich podíl na celkovém agrárním dovozu ČR v letech 2009 a 2010
- Tab. 27 Hlavní vývozní komodity a jejich podíl na celkovém agrárním vývozu ČR ve 4. čtvrtletí let 2009 a 2010
- Tab. 28 Hlavní dovozní komodity a jejich podíl na celkovém agrárním dovozu ČR ve 4. čtvrtletí let 2009 a 2010
- Tab. 29 Průměrné deklarované vývozní a dovozní ceny vybraných komodit v letech 2009 a 2010 (Kč/kg)
- Tab. 30 Průměrné deklarované vývozní a dovozní ceny vybraných komodit v rámci českého agrárního obchodu s EU 27 v letech 2009 a 2010 (Kč/kg)
- Tab. 31 Průměrné deklarované vývozní a dovozní ceny vybraných komodit v rámci AZO ČR s třetími zeměmi v letech 2009 a 2010 (Kč/kg)