

Ústav zemědělské ekonomiky a informací



**Analýza agrárního zahraničního obchodu ČR
v lednu až září 2009 a 2010**

Zpracovaly: *Ing. Karina Pohlová*
 Ing. Karla Trdlicová, CSc.

Předání dat z ČSÚ do databáze MZe: 9. 11. 2010

Předání výsledků agrárního zahraničního obchodu na MZe ČR: 30. 11. 2010

Metodické poznámky

Dovoz ČR sledujeme podle země odeslání, nikoliv podle země původu. Hodnoty dovozu i vývozu v peněžním vyjádření jsou statistickými hodnotami (viz metodika na webu ČSÚ).

Kilogramové ceny dováženého a vyváženého zboží jsou průměry celkových hodnot odpovídajících množstevní jednotce, tzn. že nejsou cenami v pravém slova smyslu.

Reálné směnné relace vyjadřují změnu kupní síly vyváženého zboží vyjádřenou množstvím zboží dováženého. Počítají se jako poměr bazického indexu cen vývozních k odpovídajícímu indexu cen dovozních.

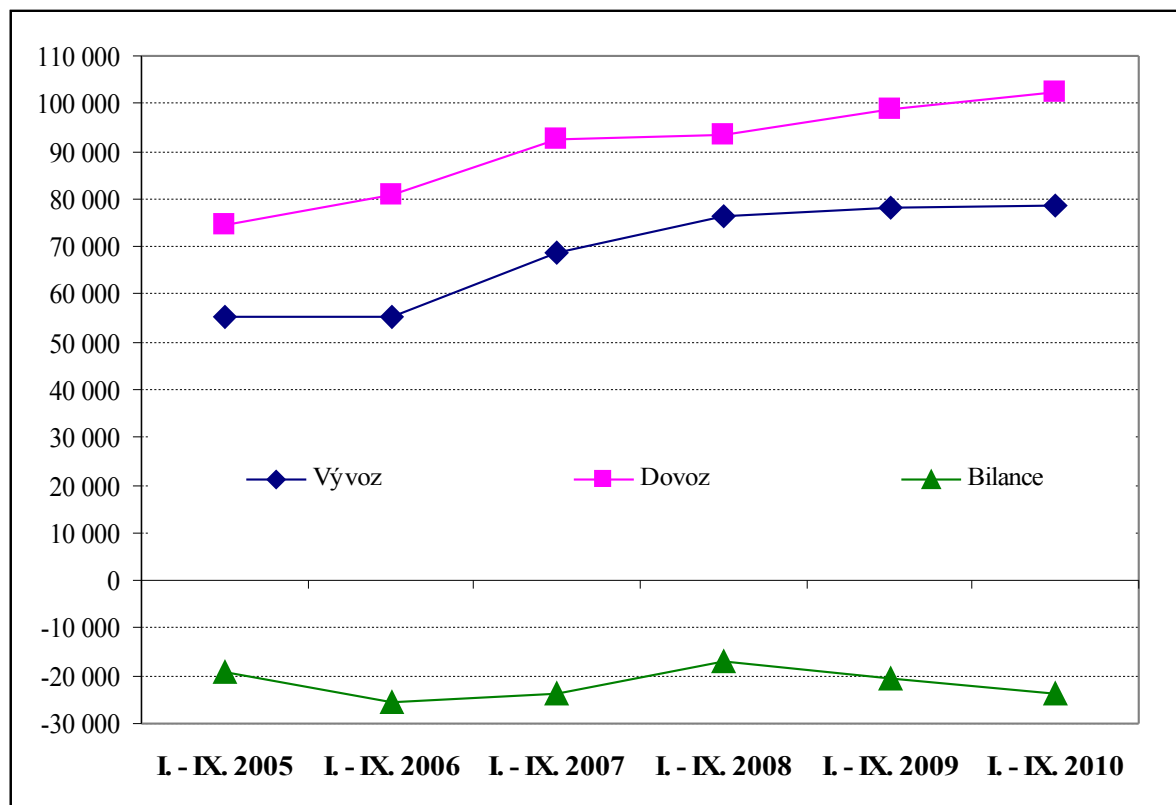
Hodnoty dovozu a vývozu včetně dalších ukazatelů AZO jsou v této práci uváděny „včetně dopočtů“ (ČSÚ na svých stránkách v databázi zahraničních obchodu poskytuje data „s dopočty“ do úrovně HS2, od úrovně HS4 jsou k dispozici data pouze „bez dopočtů“). „Dopočty“ se rozumí dovoz a vývoz za subjekty, které nemají povinnost vykazovat svůj obchod v rámci Intrastatu (tzn. na jednotném trhu EU). Jedná se o podniky, které nedosahují stanoveného ročního obratu, který na straně vývozu (resp. odeslání) nebo dovozu (resp. přijetí) od 1. 1. 2009 činí 8 mil. Kč.

Číselné hodnoty v tabulkách nebyly během výpočtů zaokrouhlovány, v některých případech tudíž nesouhlasí na desetinných místech součty a křížová kontrola.

Názvy komodit a komoditních agregací jsou v tabulkách a textu zkracovány, směrodatné jsou jejich číselné kódy.

1 Základní tendence v agrárním zahraničním obchodě ČR

Graf 1 - Vývoj AZO ČR v lednu až září 2005 až 2010



Pramen: ČSÚ

V lednu až září 2010 došlo v porovnání se stejným obdobím roku 2009 ke stagnaci českého agrárního vývozu (nárůst o 706,4 mil. Kč představoval pouhých 0,9 %), zatímco český agrární dovoz se meziročně zvýšil o 3,8 mld. Kč, tj. 3,8 %. V důsledku tohoto vývoje se ve sledovaném období prohloubila pasivní bilance AZO ČR o 3,1 mld. Kč na 23,9 mld. Kč a stupeň krytí dovozu vývozem se snížil o 2,2 p. b. na 76,7 % (viz tab. 1).

V 3. čtvrtletí se zvýšil agrární vývoz ČR v meziročním porovnání o 1,2 mld. Kč, tj. o 4,7 % při současném nárůstu dovozu o 2,5 mld. Kč, tj. 7,7 %. Schodek bilance českého AZO se ve 3. čtvrtletí roku 2010 meziročně zvýšil o 1,3 mld. Kč, tj. o cca jednu pětinu a stupeň krytí dovozu vývozem se zhoršil o 1,3 p. b. na 78,7 %.

Podíl agrárních výrobků na celkovém českém AZO se v lednu až září 2010 meziročně snížil a to na straně vývozu o 0,6 p. b. na 4,3 % a na straně dovozu o 0,8 p. b. na 5,9 %. Důvodem byla vyšší dynamika růstu celkového vývozu a dovozu ČR v porovnání s agrárním exportem a importem - český vývoz se zvýšil ve sledovaném období o 16,2 % a český dovoz vzrostl o 18,7 % (viz tab. 1 v příloze).

Tab. 1 - AZO ČR ve lednu až září 2005 až 2010

Ukazatel	I. - IX. 2005	I. - IX. 2006	I. - IX. 2007	I. - IX. 2008	I. - IX. 2009	I. - IX. 2010
Obrat	129 530,2	136 343,8	161 270,1	169 770,7	176 723,4	181 221,3
Vývoz	55 170,6	55 379,3	68 676,2	76 284,9	77 967,4	78 673,8
Dovoz	74 359,6	80 964,5	92 593,9	93 485,8	98 755,9	102 547,5
Bilance	-19 189,0	-25 585,2	-23 917,8	-17 201,0	-20 788,5	-23 873,7
Stupeň krytí dovozu vývozem (%)	74,2	68,4	74,2	81,6	78,9	76,7
Podíl agrárního vývozu na celkovém vývozu (%)	4,0	3,6	3,8	4,0	4,9	4,3
Podíl agrárního dovozu na celkovém dovozu (%)	5,6	5,3	5,3	5,1	6,7	5,9

Pramen: ČSÚ

2 Teritoriální skladba

2.1 Teritoriální skladba vývozu

Zastoupení EU 27 na obratu českého AZO bylo v lednu až září 2010 nepatrně nižší než ve stejném období roku 2009. Na straně vývozu poklesla participace o 1 p. b. na 91,8 %, neboť pokles podílu EU 15 (na 45,2 %) převážil nárůst podílu EU 12 (na 46,6 %).

Hlavními odběrateli agrárních výrobků z ČR byly v lednu až září 2010 stejně jako v roce 2009 Slovensko, Německo, Polsko, Itálie a Rakousko (viz tab. 5 v příloze). Jejich podíl na českém agrárním vývozu činil dohromady 70 %. S výjimkou Německa zaznamenaly uvedené země ve sledovaném období nárůst podílu. Ze třetích zemí byly v lednu až září 2010 nejvýznamnějšími destinacemi pro český agrární export Rusko, Ukrajina, Chorvatsko, Japonsko, USA a Švýcarsko, přičemž v meziročním porovnání se zvýšilo výraznější měrou zejména zastoupení Ruska a Ukrajiny.

Přehled zemí, kam směřoval největší měrou český agrární vývoz ve 3. čtvrtletí roku 2010, je uveden v přílohouvé tab. 7.

V lednu až září 2010 se meziročně zvýšila především hodnota českého agrárního vývozu na Slovensko (o 2 mld. Kč, tj. o jednu desetinu), dále do Rakouska (o 555 mil. Kč, tj. o 13,6 %), na Ukrajinu (o 244,9 mil. Kč, o 60,8 %), do Itálie (o 225,4 mil. Kč, tj. o 4,3 %) a do Slovinska (o 218,8 mil. Kč, tj. o téměř jednu polovinu). V procentickém vyjádření byl významný také nárůst hodnoty exportu do Bulharska (o více než dvě třetiny, což představovalo 193,9 mil. Kč).

Naopak k nejvýraznějšímu meziročnímu poklesu došlo jednoznačně v případě českého agrárního exportu do Německa (o 2,6 mld. Kč, tj. o 14,5 %), dále Spojeného království (o 622,3 mil. Kč, tj. o cca jednu pětinu), Rumunska (o 303,8 mil. Kč, tj. o 18,3 %), Švédska (o 216,4 mil. Kč, tj. o jednu pětinu) a Finska (o 212,3 mil. Kč, tj. o významných 42,6 %).

2.2 Teritoriální skladba dovozu

Podíl zemí EU 27 na českém agrární dovozu se snížil o zanedbatelných 0,2 p. b. na 93,3 %, přičemž zastoupení EU 15 a 12 se v rámci EU 27 téměř nezměnilo (činilo 64,2 %, resp. 29,1 %)

Nejvýznamnějšími dodavateli agrárních výrobků do ČR jsou dlouhodobě Německo, Polsko, Nizozemsko a Slovensko (viz tab. 4 v příloze). Jejich podíl na českém agrárním dovozu v lednu až září 2010 činil 60 %. V meziročním porovnání se participace Německa, Polska a Nizozemska na českém agrární dovozu téměř nezměnila. K mírnému poklesu podílu však došlo v případě Slovenska a naopak malý nárůst vykázal podíl Itálie. V rámci extraobchodu importovala ČR zemědělsko-potravinářské výrobky především z Číny, USA, Turecka, Brazílie, Kanady a Vietnamu.

Přehled zemí, které byly hlavními dodavateli agrárních výrobků do ČR ve 3. čtvrtletí roku 2010 je uveden v přílohouvé tab. 6.

Český agrární dovoz zaznamenal v porovnání s vývozem v teritoriálním členění ve sledovaném období mnohem méně výrazné změny. Hodnota českého agrárního dovozu se v lednu až září 2010 meziročně zvýšila zejména v případě Německa (o 875,7 mil. Kč, tj. o 3,5 %), Belgie (o 686,1 mil. Kč, tj. o 21,5 %), Polska (o 485,2 mil. Kč, tj. o 3,4 %), Nizozemska (o 408,7 mil. Kč, tj. o 4 %), Maďarska (o 384 mil. Kč, tj. o cca jednu desetinu) a Itálie (o 336,9 mil. Kč, tj. 6,6 %). V procentickém vyjádření vykazovala vysoký nárůst také hodnota importu z Řecka (o cca jednu třetinu, což představovalo 211,4 mil. Kč).

Naproti tomu výraznější pokles hodnoty českého agrárního dovozu zaznamenala ČR pouze u Brazílie (o 174,5 mil. Kč, tj. o 26,7 %), Slovenska (o 161,2 mil. Kč, což však představovalo pouhých 1,6 %) a Rakouska (o 125,5 mil. Kč, tj. o 2,4 %).

2.3 Teritoriální skladba bilance

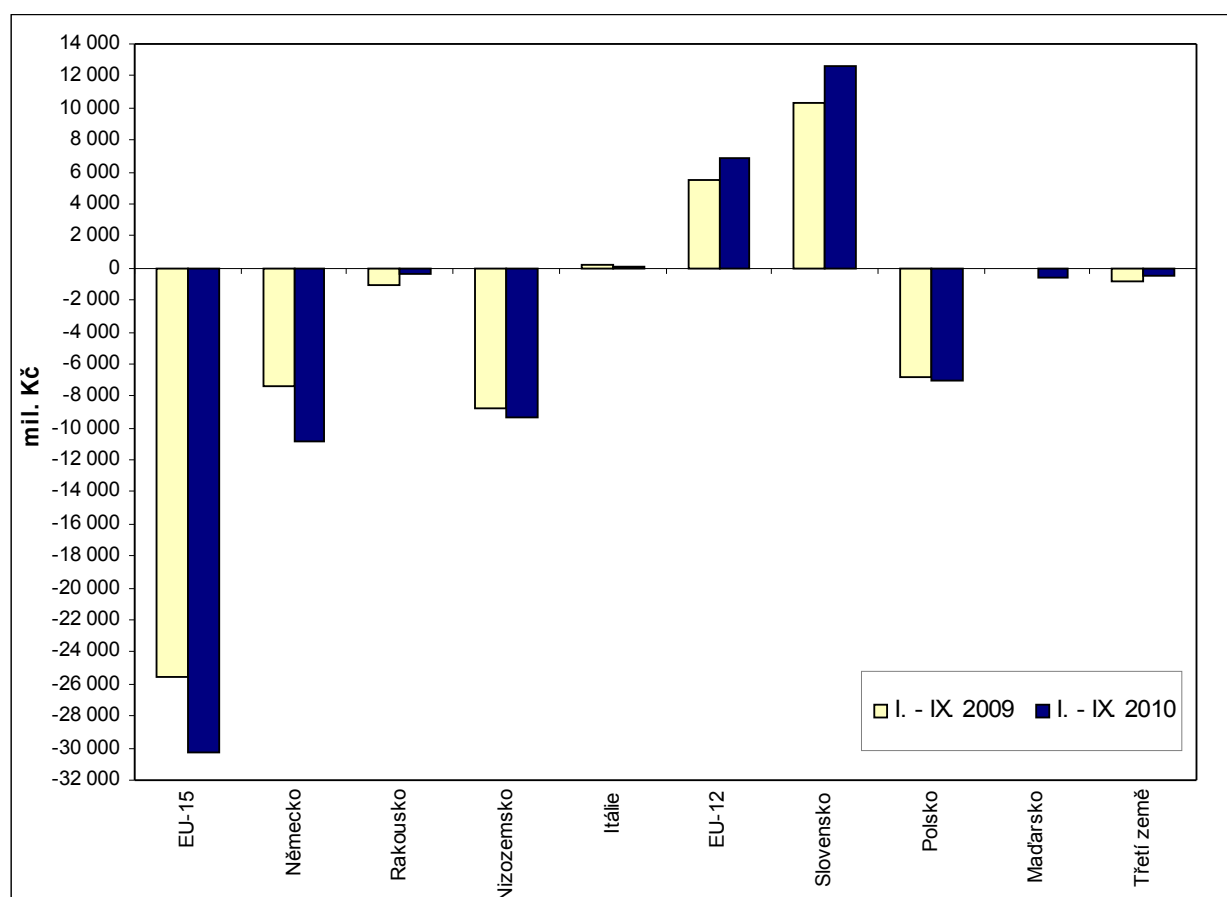
Nejvyšší aktivní bilance dosáhla ČR v lednu až září 2010 v agrárním obchodě se Slovenskem (12,6 mld. Kč), dále Spojeným královstvím (1,1 mld. Kč), Ruskem (1,1 mld. Kč), Rumunskem (872,6 mil. Kč), Slovinskem (523,3 mil. Kč), Japonskem (446,9 mil. Kč), Chorvatskem (424,8 mil. Kč), Ukrajinou (362,7 mil. Kč) a Litvou (308,6 mil. Kč). Z uvedeného výčtu je patrné, že se často jedná o třetí země.

Naopak čistým dovozcem agrárního zboží byla ČR v lednu až září 2010 především ve vztahu k Německu (10,8 mld. Kč), Nizozemsku (9,3 mld. Kč), Polsku (7,1 mld. Kč) a Španělsku (4 mld. Kč), Belgii (2,6 mld. Kč), Francii (2,2 mld. Kč) a Dánsku (1,1 mld. Kč), což jsou všechno státy EU 27.

V meziročním porovnání se ve sledovaném období zhoršila zejména bilance českého agrárního obchodu s Německem (nárůst netto-dovozu o 3,4 mld. Kč), dále Spojeným královstvím (snížení netto-vývozu o 708 mil. Kč), Maďarskem (zvýšení netto-dovozu o 596,1 mil. Kč), Belgií (zvýšení netto-importu o 572 mil. Kč), Nizozemskem (nárůst netto-dovozu o 519,8 mil. Kč) a Rumunskem (snížení netto-vývozu o 352,1 mil. Kč).

Naproti tomu zlepšení bilance vykázala ČR v první řadě v agrárním obchodě se Slovenskem (nárůst netto-exportu o 2,2 mld. Kč), dále s Rakouskem (snížení netto-dovozu o 680,5 mil. Kč) a Slovinskem (zvýšení netto-vývozu o 204 mil. Kč).

Graf 2 - Bilance AZO ČR za vybraná teritoria v lednu až září 2009 a 2010 (mil. Kč)



Pramen: ČSÚ

2.4 AZO ČR se státy EU 27

Obrat českého AZO s EU 27 se v lednu až září 2010 v meziročním porovnání zvýšil o 3 253 mil. Kč (tj. o 2 %), a to především v důsledku vyšší hodnoty českého agrárního dovozu o 3 340,7 mil. Kč, tj. 3,6 %. Hodnota českého agrárního vývozu ve stejné době stagnovala – její pokles o 87,8 mil. Kč představoval zanedbatelných 0,1 %. Viz tab. 2

v příloze. Záporná bilance AZO ČR se ve sledovaném období prohloubila o 3 428,4 mil. Kč na 23,4 mld. Kč a stupeň krytí dovozu vývozem se zhoršil o 2,9 p. b. na 75,5 %.

Ve 3. čtvrtletí roku 2010 došlo k meziročnímu nárůstu jak na straně českého agrárního dovozu (o 2 304,3 mil. Kč, o 7,6 %) tak v menší míře vývozu (o 890,2 mil. Kč, tj. o 3,6 %). Schodek bilance českého AZO se v důsledku tohoto vývoje meziročně zvýšil o 1 414 mil. Kč (tj. o cca jednu čtvrtinu) na 7 193,6 mil. Kč a stupeň krytí dovozu vývozem poklesl o 3 p. b. na 77,9 %.

Nejvýznamnější položky AZO ČR s EU 27 v lednu až září 2010 a jejich podíl na celkovém AZO s těmito státy

Vývoz

KN	Název komoditní agregace	%
2402	Doutníky, doutníčky a cigarety z tabáku nebo náhražek	8,0
0401	Mléko a smetana nezahuštěná, neslazená	5,6
1001	Pšenice a souřež	4,3
1905	Pekařské zboží, pečivo, oplatky, sušenky, sušená těsta apod.	4,2
1514	Řepkový nebo hořčičný olej	3,8
2106	Přípravky potravinové jiné	3,8
1806	Čokoláda a ostatní přípravky potravinářské s kakaem	3,5
2203	Pivo ze sladu	3,2
2309	Přípravky používané k výživě zvířat	3,2
2202	Voda vč. minerální a sodovky slazené (ne šťávy)	3,0
1704	Cukrovinky bez kakaa (vč. bílé čokolády)	2,9
1205	Semena řepky olejky i drcená	2,4
0406	Sýry a tvaroh	2,3
0403	Kysané mléčné výrobky	2,1
0102	Dobytěk hovězí živý	2,0
0203	Vepřové maso čerstvé, chlazené nebo zmrazené	2,0
1701	Cukr třtinový, řepný, sacharóza chemicky čistá	1,9
1107	Slad i pražený	1,9
0901	Káva i pražená, dekofeinovaná, slupky, náhražky	1,7
1601	Uzenky, salámy apod. výrobky z masa, drobů a krve	1,6
0105	Drůbež	1,5
0207	Maso a droby drůbeže čerstvé, chlazené nebo zmrazené	1,3
2306	Pokrutiny a odpad po extrahování rostlinných olejů	1,3
2103	Omáčky, ochucovadla a hořčice	1,3
2101	Výtažky, esence a koncentráty z kávy, čaje, maté apod.	1,2
1602	Jiné přípravky a konzervy z masa, drobů a krve	1,2
1207	Semena a plody olejnaté ostatní i drcené	1,1
1005	Kukuřice	1,1
1003	Ječmen	1,0

Dovoz

KN	Název komoditní agregace	%
0203	Vepřové maso čerstvé, chlazené nebo zmrazené	7,5
0406	Sýry a tvaroh	4,6
1905	Pekařské zboží, pečivo, oplatky, sušenky, sušená těsta apod.	4,5
1806	Čokoláda a ostatní přípravky potravinářské s kakaem	4,0
2106	Přípravky potravinové jiné	3,6

2309	Přípravky používané k výživě zvířat	3,0
2304	Pokrutiny a odpad po extrahování sojového oleje	2,6
0207	Maso a droby drůbeže čerstvé, chlazené nebo zmrazené	2,6
2204	Víno z čerstvých hroznů (i s alkoholem), mošt vinný jiný	2,3
0702	Rajčata čerstvá nebo chlazená	2,0
2402	Doutníky, doutníčky a cigarety z tabáku nebo náhražek	2,0
0803	Banány vč. plantejnů čerstvé sušené	2,0
2202	Voda vč. minerální a sodovky slazené (ne šťávy)	1,7
0709	Zelenina ostatní čerstvá nebo chlazená	1,7
0805	Plody citrusové čerstvé nebo sušené	1,6
1901	Výtažek sladový, přípravky z mouky, krupice, škrobu apod.	1,5
0901	Káva i pražená, dekofeinovaná, slupky, náhražky	1,4
0201	Hovězí maso čerstvé nebo chlazené	1,3
1704	Cukrovinky bez kakaa (vč. bílé čokolády)	1,3
0602	Rostliny živé ostatní, řízky, rouby, podhoubí	1,3
1602	Jiné přípravky a konzervy z masa, drobů a krve	1,2
0405	Máslo a jiné tuky z mléka	1,2
2101	Výtažky, esence a koncentráty z kávy, čaje, maté apod.	1,2
2208	Ethylalkohol nenedenurovaný (pod 80 %), destiláty a likéry	1,2
2008	Ovoce, ořechy apod. konzerv., i slazené nebo s alkoholem	1,1
1517	Margarin, směsi a přípravky potravinových tuků a olejů	1,1
0603	Květiny řezané na kytice apod. čerstvé, sušené aj.	1,0
0806	Hrozny vinné čerstvé nebo sušené	1,0
2103	Omáčky, ochucovadla a hořčice	1,0

Struktura českého agrárního obchodu s EU 27 v členění podle kapitol KN za leden až září let 2010 a 2009 je obsahem tab. 10 v příloze. Hodnoty pouze za 3. čtvrtletí jsou uvedeny v přílohové tab. 15.

2.5 AZO ČR se třetími zeměmi

Obrat českého AZO s třetími zeměmi se zvýšil v lednu až září 2010 vzhledem ke stejnému období roku 2009 o 1 244,9 mil. Kč, tj. o jednu desetinu. Z toho nárůst na straně vývozu činil 794,1 mil. Kč, tj. 14,1 % a na straně dovozu 450,9 mil. Kč, tj. 7 %. Vlivem vyšší dynamiku růstu exportu se snížil schodek bilance českého AZO s třetími zeměmi o 373,1 mil. Kč na 464 mil. Kč a stupeň krytí dovozu vývozem vzrostl o 5,9 p. b. na 93,3 %.

Ve 3. čtvrtletí roku 2010 se v meziročním porovnání zvýšil český agrární vývoz do třetích zemí o 344,7 mil. Kč, tj. o jednu pětinu a český agrární import ze třetích zemí vzrostl o 191,7 mil. Kč, tj. 9 %. Pasivum bilance českého extraobchodu se snížilo o 52,9 mil. Kč na 220,2 mil. Kč a stupeň krytí dovozu vývozem se zvýšil o 8 p. b. na 90,5 %.

Nejvýznamnější položky AZO ČR s třetími zeměmi v lednu až září 2010 a jejich podíl na celkovém AZO s těmito státy

Vývoz

KN	Název komoditní agregace	%
2203	Pivo ze sladu	12,1
0402	Mléko a smetana zahuštěná nebo slazená	8,1
1210	Šišťice chmelové čerstvé, sušené apod., lupulin	8,1
1107	Slad i pražený	5,6
1302	Šťávy a výtažky rostlin, pektiny apod.	5,3
2101	Výtažky, esence a koncentráty z kávy, čaje, maté apod.	5,3
1701	Cukr třtinový, řepný, sacharóza chemicky čistá	4,6
2106	Přípravky potravinové jiné	4,5
0102	Dobytěk hovězí živý	4,5
2309	Přípravky používané k výživě zvířat	4,4
1704	Cukrovinky bez kakaa (vč. bílé čokolády)	4,3
0406	Sýry a tvaroh	4,1
0404	Syrovátka a jiné výrobky z mléka, též zahuštěné nebo slazené	3,0
1905	Pekařské zboží, pečivo, oplatky, sušenky, sušená těsta apod.	2,2
1207	Semena a plody olejnaté ostatní i drcené	2,1
2208	Ethylalkohol nedenanurovaný (pod 80 %), destiláty a likéry	1,5
0105	Drůbež	1,5
2103	Omáčky, ochucovadla a hořčice	1,4
2202	Voda vč. minerální a sodovky slazené (ne šťávy)	1,3
2402	Doutníky, doutníčky a cigarety z tabáku nebo náhražek	1,0
1904	Výrobky z obilí získané bobtnáním, pražením apod.	1,0

Dovoz

KN	Název komoditní agregace	%
0901	Káva i pražená, dekoferinovaná, slupky, náhražky	10,3
2106	Přípravky potravinové jiné	7,8
2401	Tabák nezpracovaný, odpad tabákový	6,8
2309	Přípravky používané k výživě zvířat	4,9
1302	Šťávy a výtažky rostlin, pektiny apod.	4,6
0304	Filé aj. maso rybí čerstvé, chlazené nebo zmrazené	4,0
1604	Jiné přípravky a konzervy z masa, drobů a krve	3,2
0802	Ovoce skořápkové ostatní čerstvé, sušené, loupané	2,8
2204	Víno z čerstvých hroznů (i s alkoholem), mošt vinný jiný	2,7
2008	Ovoce, ořechy apod. konzerv., i slazené nebo s alkoholem	2,4
1512	Olej slunečnicový nebo světlicový a bavlníkový	2,4
0805	Plody citrusové čerstvé nebo sušené	2,1
0504	Střeva, měchýře, žaludky a celé části zvířat (ne z ryb)	2,0
0713	Luštěniny suché, vylouštěné, i loupané, drcené	1,9
2208	Ethylalkohol nedenanurovaný (pod 80 %), destiláty a likéry	1,7
2202	Voda vč. minerální a sodovky slazené (ne šťávy)	1,7
2002	Rajčata připravená a konzervovaná (ne v octě)	1,7
1006	Rýže	1,6
2103	Omáčky, ochucovadla a hořčice	1,5
2001	Zelenina, ovoce a ořechy připravené a konzervované v octě	1,4
1905	Pekařské zboží, pečivo, oplatky, sušenky, sušená těsta apod.	1,4
0702	Rajčata čerstvá nebo chlazená	1,3
0806	Hrozny vinné čerstvé nebo sušené	1,2

Český AZO ČR s třetími zeměmi v členění podle kapitol KN za leden až září let 2010 a 2009 je obsahem přílohy tab. 12. Hodnoty za samotné 3. čtvrtletí jsou uvedeny v přílohy tab. 16.

3 Komoditní skladba

Zbožová skladba českého agrárního vývozu, dovozu a bilance AZO v členění podle kapitol KN za leden až září 2010 a 2009 je uvedena v tab. 8 v příloze (za 3. čtvrtletí v přílohy tab. 14). Přílohy tab. 10 a 12 uvádí komoditní strukturu českého agrárního obchodu podle kapitol KN v lednu až září 2009 a 2010 v relaci k EU 27 a k třetím zemím (totéž pro 3. čtvrtletí obsahují přílohy tab. 15 a 16).

3.1 Komoditní skladba vývozu

V lednu až září 2010 se meziročně zvýšila především hodnota českého agrárního exportu kapitol *KN 24 „Tabák a tabákové výrobky“* (o 1 183,5 mil. Kč, tj. o 24 %), *KN 23 „Zbytky a odpady v potravinářském průmyslu, krmivo“* (o 1 084,2 mil. Kč, tj. 37,7 %) a *KN 15 „Živočišné a rostlinné tuky a oleje“* (o 925,7 mil. Kč, tj. 36,6 %).

Propad hodnoty českého vývozu byl naproti tomu ve sledovaném období zvláště patrný u kapitol *KN 10 „Obiloviny“* (o 2 158 mil. Kč, tj. o 29,5 %), *KN 21 „Různé potravinové přípravky“* (o 961,3 mil. Kč, tj. 13,2 %) a *KN 12 „Olejnata semena a plody“* (o 868,9 mil. Kč, tj. 17 %).

Komodity s nejvyššími podíly na agrárním vývozu ČR podle čtyřmístného kódu KN v lednu až září 2010 obsahuje přílohy tab. 25 (jen za 3. čtvrtletí přílohy tab. 27).

V tomto podrobnějším členění se zvýšila největší měrou hodnota českého agrárního vývozu *KN 1514 „Řepkového nebo hořčičného oleje“* (o 2,1 mld. Kč na více než čtyřnásobek) a *KN 2402 „Doutníků a cigaret“* (o 1 mld. Kč, tj. o 21,7 %). Dalšími komoditními agregacemi s vysokými přírůstky byly ve sledovaném období *KN 2309 „Přípravky používané k výživě zvířat“* (o 500,5 mil. Kč, tj. o necelou jednu čtvrtinu), *KN 2306 „Pokrutiny po extrakci rostlinných (mj. řepkového) olejů“* (o 461,7 mil. Kč na dvojnásobek), *KN 1701 „Cukr“* (o 455,9 mil. Kč, tj. 38 %), *KN 1905 „Pekařské zboží, pečivo, oplatky apod.“* (o 388,4 mil. Kč, tj. 13,8 %) a *KN 0406 „Sýry a tvaroh“* (o 373,6 mil. Kč, tj. o cca jednu čtvrtinu).

Naopak k nejvýraznějšímu meziročnímu poklesu hodnoty českého agrárního vývozu došlo v případě *KN 1001 „Pšenice“* (o 1,8 mld. Kč, tj. 35,9 %), *KN 2103 „Omáček, ochucovadel a hořčic“* (o 1,3 mld. Kč, tj. 55,8 %), *KN 1205 „Semen řepky“* (o 977,4 mil. Kč, tj. 35,5 %), *KN 1107 „Sladu“* (o 528,9 mil. Kč, tj. 23,8 %), *KN 1517 „Margarinu“* (o 497,1 mil. Kč, tj. o cca dvě třetiny) a *KN 1518 „Upravených živočišných nebo rostlinných tuků a olejů“* (o 469 mil. Kč, což představovalo enormních 83,1 %).

Vývoj vývozu vybraných komoditních agregací v množstevním vyjádření celkem i pro jednotlivá teritoria a země je uveden v tab. 23 v příloze.

3.2 Komoditní skladba dovozu

V lednu až září 2010 vzrostla nejvýrazněji hodnota českého dovozu kapitol *KN 07 „Zelenina, požitelné rostliny, kořeny, hlízy“* (o 1 061,5 mil. Kč, tj. o 14,3 %), *KN 08 „Ovoce a ořechy“* (o 1 042,5 mil. Kč, tj. o 13,2 %) a *KN 04 „Mléko a mléčné výrobky, vejce, med“* (o 771,2 mil. Kč, tj. jednu desetinu). Naproti tomu k výraznému poklesu došlo pouze u kapitoly *KN 15 „Živočišné a rostlinné tuky a oleje“* (o 742,2 mil. Kč, tj. o 15,7 %).

Přehled komodit s nejvyššími podíly na agrárním dovozu ČR podle čtyřmístného kódu KN v lednu až září 2010 obsahuje přílohou tab. 28 (jen za 3. čtvrtletí přílohou tab. 27).

Nejvyšší meziroční nárůst hodnoty vývozu vykázala ČR v lednu až září 2010 u komoditních agregací *KN 0406 „Sýry a tvaroh“* (o 610 mil. Kč, tj. o 16,3 %), *KN 1205 „Semen řepky“* (o 485,1 mil. Kč na necelý trojnásobek), *KN 0703 „Cibulová zelenina“* (o 347 mil. Kč, tj. o 62,4 %), *KN 0702 „Rajčata“* (o 275,2 mil. Kč, tj. o 16,1 %), *KN 1517 „Margarin“* (o 259,2 mil. Kč, tj. o jednu třetinu), *KN 1702 „Ostatní cukry“* (o 256,4 mil. Kč, tj. o 47,2 %) a *KN 2203 „Pivo“* (o 250,3 mil. Kč, tj. o 62,4 %).

Naopak k nejvýraznějšímu meziročnímu poklesu došlo u *KN 1514 „Řepkového nebo hořčičného oleje“* (o 572,1 mil. Kč, tj. o 40,6 %), *KN 2207 „Ethylalkoholu min 80 % nebo denaturovaného“* (o 285,1 mil. Kč, tj. 54 %), *KN 1507 „Sójového oleje“* (o 278,6 mil. Kč, tj. o dvě třetiny) a *KN 2106 „Potravinových přípravků jiných“* (o 232,4 mil. Kč, tj. o 5,5 %).

Dovoz vybraných komoditních agregací v množstevním vyjádření celkem i pro jednotlivá teritoria a země je uveden v tab. 24 v příloze.

3.3 Komoditní skladba bilance

Na pasivní bilanci AZO ČR se v lednu až září 2010 stejně jako v roce 2009 podílely největší měrou kapitoly *KN 02 „Maso a droby“*, *KN 08 „Ovoce a ořechy“* a *KN 07 „Zelenina, požitelné rostliny, kořeny, hlízy“*. Naproti tomu netto-vývozními kapitolami byly ve sledovaném období především *KN 10 „Obiloviny“*, *KN 24 „Tabák a tabákové výrobky“*, *KN 01 „Živá zvířata“* a *KN 12 „Olejnata semena a plody“*.

V meziročním porovnání se v lednu až září 2010 zlepšila ČR především bilance obchodu za kapitoly *KN 15 „Živočišné a rostlinné tuky a oleje“* (pokles pasiva o 1 668,1 mil. Kč), *KN 23 „Zbytky a odpady v potravinářském průmyslu“* (snížení pasiva o 1 014 mil. Kč) a *KN 24 „Tabák a tabákové výrobky“* (nárůst aktiva o 753,7 mil. Kč).

Nejvýraznější zhoršení obchodní bilance zaznamenaly naproti tomu kapitoly *KN 10 „Obiloviny“* a *KN 12 „Olejnatá semena a plody“*, v rámci nichž došlo v obou případech ke snížení bilančního aktiva o 2 220,1 mil. Kč, resp. 1 209,5 mil. Kč.

Bilance jednotlivých kapitol KN v lednu až září 2009 a 2010 za AZO ČR celkem jsou uvedeny v tab. 8 v příloze. Přílohová tab. 19 obsahuje bilance za jednotlivé kapitoly KN v teritoriálním členění.

V podrobnějším komoditním členění byly hlavními netto-dovozními komoditními agregacemi v lednu až září 2010 *KN 0203 „Vepřové maso“* (bilanční schodek 5,7 mld. Kč), *KN 2304 „Sójové pokrutiny“* (2,5 mld. Kč), *KN 0406 „Sýry a tvaroh“* (2,5 mld. Kč), *KN 2204 „Vino“* (2 mld. Kč), *KN 0702 „Rajčata“* (1,7 mld. Kč), *KN 0207 „Maso a droby drůbeže“* (1,5 mld. Kč), *KN 0709 „Ostatní zelenina (mj. papriky)“* (1,4 mld. Kč) a *KN 0805 „Citrusové plody“* (1,4 mld. Kč).

Naopak nejvyšší aktivní bilance dosáhla ČR ve sledovaném období v obchodě s *KN 2402 „Doutníky a cigaretami“* (3,9 mld. Kč), *KN 0401 „Nezahuštěným mlékem a smetanou“* (3,3 mld. Kč), *KN 1001 „Pšenice“* (3 mld. Kč), *KN 2203 „Pivem“* (2,4 mld. Kč), *KN 1514 „Řepkovým nebo hořčičným olejem“* (1,9 mld. Kč), *KN 0102 „Živým skotem“* (1,7 mld. Kč) a *KN 1107 „Sladem“* (1,6 mld. Kč).

V meziročním porovnání se v lednu až září 2010 zhoršila meziročně především obchodní bilance u *KN 1001 „Pšenice“* (pokles netto-vývozu o 1,8 mld. Kč), *KN 1205 „Semen řepky“* (snížení netto-vývozu o 1,5 mld. Kč), *KN 2103 „Omáček, ochucovadel a hořčic“* (změna aktivní bilance ve výši 1 374,6 mil. Kč na pasivní ve výši 46,5 mil. Kč) a *KN 1517 „Margarinu“* (nárůst netto-dovozu o 756,2 mil. Kč). Významný byl dále pokles bilančního aktiva u *KN 2203 „Piva“* (o 497,5 mil. Kč) a *KN 1107 „Sladu“* (o 486,8 mil. Kč).

Zlepšení obchodní bilance, resp. změnu bilančního pasiva ve výši 735,9 mil. Kč na aktivum ve výši 1 914,7 mil. Kč vykazala ve sledovaném období v první řadě komoditní agregace *KN 1514 „Řepkový nebo hořčičný olej“*. Dále došlo k meziročnímu zlepšení kladné bilance obchodu s *KN 2402 „Doutníky a cigaretami“* (o 865,1 mil. Kč), *KN 1701 „Cukrem“* (o 565,8 mil. Kč), *KN 2306 „Pokrutinami po extrakci rostlinných (mj. řepkového) oleje“* (o 519,1 mil. Kč) a *KN 0401 „Nezahuštěným mlékem a smetanou,“* (o 457,2 mil. Kč). *KN 2106 „Potravinové přípravky jiné“* (o 462,6 mil. Kč) pak zaznamenaly nejvýraznější snížení bilančního schodku.

Bilance vybraných komoditních agregací v teritoriálním členění v lednu až září 2009 a 2010 jsou uvedeny v tab. 22 v příloze.

3.4 Vývozní a dovozní ceny

Meziroční vývoj vývozní a dovozní ceny v českém AZO uvádí tab. 2. Zatímco na straně vývozu došlo k mírnému nárůstu průměrné kilogramové ceny o 2,3 %, na straně dovozu cena o 1,9 % poklesla. Bez KN 2201 „Vody“ byla tato disproporce výraznější – vývozní cena vzrostla o 6 % a dovozní cena poklesla o 2,2 %.

Dále je z tab. 2 patrné, že bez zahrnutí kapitoly KN 24 „Tabák a tabákové výrobky“, která výrazně pozitivně ovlivňuje saldo českého AZO (přičemž cigarety, které patří k hlavním exportním komoditám ČR, nejsou klasickou zemědělsko-potravinářskou komoditou), došlo rovněž k meziročnímu zlepšení reálných směných relací českého AZO, ačkoliv mírnějším.

Tab. 2 – Reálné směnné relace českého AZO v lednu až září 2009 a 2010

Komodity	Vývoz		Dovoz		Reálné směnné relace
	I. - IX. 2009	I. - IX. 2010	I. - IX. 2009	I. - IX. 2010	
	Kč/kg				
KN 01 - 24	6,75	6,90	24,77	24,29	104,3
KN 01 - 24 bez KN 2201 "Voda"	13,89	14,72	25,28	24,73	108,3
KN 01 - 24 bez KN 2201 "Voda" a bez KN 24	13,05	13,62	24,57	23,98	106,9

Pramen: ČSÚ

Ke zmenšení rozdílu mezi kilogramovou cenou vývozu a dovozu přispěl velkou měrou nižší objem vyvážených KN 10 „Obilovin“, ačkoliv jejich průměrná vývozní cena nepatrně poklesla z 3,57 Kč/kg na 3,48 Kč/kg (v lednu až září 2009 zaujímal jejich podíl v českém agrárním exportu v množstevním vyjádření 17,8 %, zatímco ve stejném období roku 2010 „jen“ 13 %). Bez zahrnutí „vody“ a „obilovin“ se kilogramová cena vývozu ve sledovaném období snížila o 4,1 % (z 19,89 Kč/kg na 19,07 Kč/kg).

Z tab. 3 lze vyčíst, že velmi výraznou diferencí mezi vývozní a dovozní cenou se vyznačují kromě již zmiňovaných kapitol KN 22 „Nápoje, lihové tekutiny a ocet“ a KN 10 „Obiloviny“ také kapitoly KN 04 „Mléko a mléčné výrobky, vejce, med“ a KN 23 „Zbytky a odpady v potravinářském průmyslu, krmivo“.

Naopak vyšší vývozní cena nežli cena dovozu byla ve sledovaném období zaznamenána především u kapitoly KN 24 „Tabák a tabákové výrobky“, dále u málo významné kapitoly KN 14 „Rostlinné pletací materiály“, kapitoly KN 03 „Ryby, koryšci, měkkýši apod.“ a kapitoly KN 17 „Cukr a cukrovinky“.

Reálné směnné relace se v lednu až září 2010 meziročně zlepšily největší měrou u KN 12 „Olejných semen a plodů“ a KN 21 „Různých potravinových přípravků“.

Naproti tomu meziroční zhoršení reálných směnných relací můžeme pozorovat u méně významné kapitoly KN 13 „Rostlinné výtažky a šťávy“, dále u KN 11 „Mlýnských výrobků, sladu, škrobu apod.“ a KN 09 „Kávy, čaje, maté, koření“.

Tab. 3 - Vývoj průměrných kilogramových cen českého agrárního dovozu a vývozu a reálné směnné relace AZO ČR v lednu až září 2009 a 2010

KN	Název kapitoly	Vývoz		Dovoz		Reálné směnné relace
		I. - IX. 2009	I. - IX. 2010	I. - IX. 2009	I. - IX. 2010	
		Kč/kg				%
01	Živá zvířata	45,90	44,18	53,72	53,44	96,8
02	Maso a droby	52,35	51,57	49,26	47,38	102,4
03	Ryby, korýši, měkkýši apod.	87,01	86,73	49,46	55,45	88,9
04	Mléko a mléčné výrobky, ptačí vejce, med	14,33	16,86	31,99	38,12	98,7
05	Ostatní živočišné produkty	28,23	29,74	32,67	29,56	116,4
06	Živé rostliny a květinářské výrobky	66,61	59,83	56,53	57,65	88,1
07	Zelenina, poživatel. rostliny, kořeny, hlízy	14,36	15,12	14,59	15,70	97,8
08	Ovoce, ořechy	17,43	16,50	16,94	16,80	95,5
09	Káva, čaj, maté, koření	99,56	101,92	58,87	73,12	82,4
10	Obiloviny	3,57	3,48	12,13	12,13	97,5
11	Mlýnské výrobky, slad, škroby apod.	9,90	8,33	8,38	8,70	81,0
12	Olejnata semena a plody	11,39	12,09	11,37	9,19	131,3
13	Rostlinné výtažky a šťávy	215,75	210,74	131,85	160,25	80,4
14	Rostlinné pletací materiály	38,49	35,86	23,16	21,19	101,8
15	Živočišné a rostlinné tuky a oleje	20,63	18,23	21,11	20,97	89,0
16	Přípravky z masa, ryb, korýšů apod.	66,97	59,46	71,30	71,72	88,3
17	Cukr a cukrovinky	29,93	22,88	19,55	15,41	97,0
18	Kakao a kakaové přípravky	84,58	82,40	83,37	87,68	92,6
19	Přípravky z obilí	45,29	42,20	46,13	42,69	100,7
20	Přípravky ze zeleniny, ovoce, ořechů aj.	28,86	27,74	23,46	21,58	104,5
21	Různé potravinové přípravky	51,11	57,12	65,03	61,24	118,7
22	Nápoje, lihové tekutiny a ocet	1,17	1,10	14,94	15,11	93,0
23	Zbytky a odpady v potr. průmyslu, krmivo	6,28	5,18	10,84	10,76	83,1
24	Tabák a tabákové výrobky	288,86	328,26	154,69	153,94	114,2
Celkem		6,75	6,90	24,77	24,29	104,3

Pramen: ČSÚ

Průměrné kilogramové ceny vývozu a dovozu za vybrané agregace v podrobnějším komoditním členění jsou obsaženy v přílohové tab. 29 (dovozní a vývozní ceny v rámci intraobchodu obsahuje přílohová tab. 30 a v rámci extraobchodu přílohová tab. 31).

Tabulky v příloze

- Tab. 1 Celkový a agrární zahraniční obchod ČR v lednu až září 2009 a 2010
- Tab. 2 Agrární zahraniční obchod (AZO) ČR s EU 27 v lednu až září 2009 a 2010
- Tab. 3 Agrární zahraniční obchod ČR s třetími zeměmi v lednu až září 2009 a 2010
- Tab. 4 Nejvýznamnější dodavatelé agrárního zboží do ČR v lednu až září 2010
- Tab. 5 Nejvýznamnější odběratelé agrárního zboží z ČR v lednu až září 2010
- Tab. 6 Nejvýznamnější dodavatelé agrárního zboží do ČR v 3. čtvrtletí roku 2010
- Tab. 7 Nejvýznamnější odběratelé agrárního zboží z ČR v 3. čtvrtletí roku 2010
- Tab. 8 Komoditní struktura AZO ČR v lednu až září 2009 a 2010
- Tab. 9 Komoditní agregace mající největší podíl na záporné bilanci AZO ČR v lednu až září 2010
- Tab. 10 Komoditní struktura AZO ČR s EU 27 v lednu až září 2009 a 2010
- Tab. 11 Komoditní agregace mající největší podíl na záporné bilanci AZO ČR s EU 27 v lednu až září 2010
- Tab. 12 Komoditní struktura AZO ČR s třetími zeměmi v lednu až září 2009 a 2010
- Tab. 13 Komoditní agregace s nejvyššími hodnotami záporné bilanci v rámci AZO ČR s třetími zeměmi v lednu až září 2010
- Tab. 14 Komoditní struktura AZO ČR v 3. čtvrtletí let 2009 a 2010
- Tab. 15 Komoditní struktura AZO ČR s EU 27 v 3. čtvrtletí let 2009 a 2010
- Tab. 16 Komoditní struktura AZO ČR s třetími zeměmi v 3. čtvrtletí let 2009 a 2010
- Tab. 17 Teritoriální struktura dovozu v členění podle kapitol KN v lednu až září 2009 a 2010
- Tab. 18 Teritoriální struktura vývozu v členění podle kapitol KN v lednu až září 2009 a 2010
- Tab. 19 Teritoriální struktura bilance AZO ČR podle kapitol KN v lednu až září 2009 a 2010
- Tab. 20 Vývoz vybraných agrárních komodit z ČR v lednu až září 2009 a 2010 (mil. Kč)
- Tab. 21 Dovoz vybraných agrárních komodit do ČR v lednu až září 2009 a 2010 (mil. Kč)
- Tab. 22 Bilance ZO ČR u vybraných agrárních komodit v lednu až září 2009 a 2010 (mil. Kč)
- Tab. 23 Vývoz vybraných agrárních komodit z ČR v lednu až září 2009 a 2010 (t)
- Tab. 24 Dovoz vybraných agrárních komodit do ČR v lednu až září 2009 a 2010 (t)
- Tab. 25 Hlavní vývozní komodity a jejich podíl na celkovém agrárním vývozu ČR v lednu až září 2009 a 2010
- Tab. 26 Hlavní dovozní komodity a jejich podíl na celkovém agrárním dovozu ČR v lednu až září 2009 a 2010
- Tab. 27 Hlavní vývozní komodity a jejich podíl na celkovém agrárním vývozu ČR ve 3. čtvrtletí let 2009 a 2010
- Tab. 28 Hlavní dovozní komodity a jejich podíl na celkovém agrárním dovozu ČR ve 3. čtvrtletí let 2009 a 2010
- Tab. 29 Průměrné deklarované vývozní a dovozní ceny vybraných komodit v lednu až září 2009 a 2010 (Kč/kg)
- Tab. 30 Průměrné deklarované vývozní a dovozní ceny vybraných komodit v rámci českého agrárního obchodu s EU 27 v lednu až září 2009 a 2010 (Kč/kg)
- Tab. 31 Průměrné deklarované vývozní a dovozní ceny vybraných komodit v rámci AZO ČR s třetími zeměmi v lednu až září 2009 a 2010 (Kč/kg)