

Ústav zemědělské ekonomiky a informací



**Analýza agrárního zahraničního obchodu ČR
v lednu až červnu 2009 a 2010**

Zpracovaly: **Ing. Karina Pohlová**
 Ing. Karla Trdlicová, CSc.

Předání dat z ČSÚ do databáze MZe: 9. 8. 2010

Předání výsledků agrárního zahraničního obchodu na MZe ČR: 31. 8. 2010

Metodická poznámka

Dovoz ČR sledujeme podle země odeslání, nikoliv podle země původu. Hodnoty dovozu i vývozu v peněžním vyjádření jsou statistickými hodnotami (viz metodika na webu ČSÚ).

Kilogramové ceny dováženého a vyváženého zboží jsou průměry celkových hodnot odpovídajících množstevní jednotce, tzn. že nejsou cenami v pravém slova smyslu.

Reálné směnné relace vyjadřují změnu kupní síly vyváženého zboží vyjádřenou množstvím zboží dováženého. Počítají se jako poměr bazického indexu cen vývozních k odpovídajícímu indexu cen dovozních.

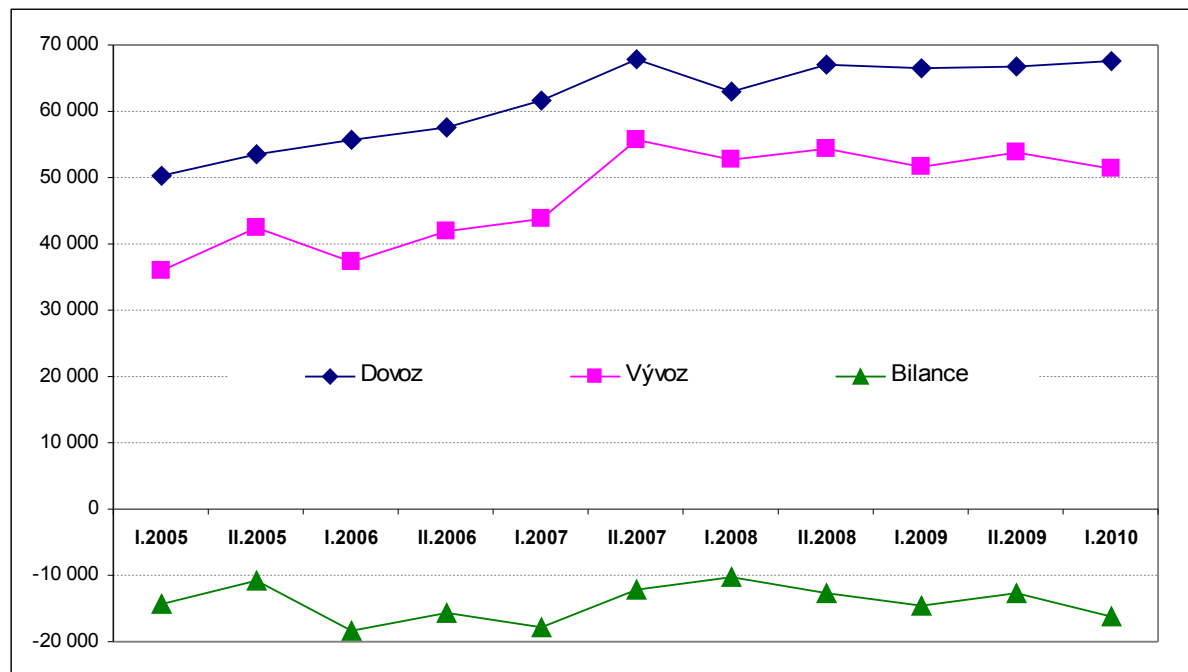
Hodnoty dovozu a vývozu včetně dalších ukazatelů AZO jsou v této práci uváděny „včetně dopočtů“ (ČSÚ na svých stránkách v databázi zahraničních obchodu poskytuje data „s dopočty“ do úrovně HS2, od úrovně HS4 jsou k dispozici data pouze „bez dopočtů“). „Dopočty“ se rozumí dovoz a vývoz za podniky, které nemají povinnost vykazovat svůj obchod v rámci Intrastatu (tzn. na jednotném trhu EU). Jedná se o podniky, které nedosahují stanoveného ročního obratu, který na straně vývozu (resp. odeslání) nebo dovozu (resp. přijetí) od 1. 1. 2009 činí 8 mil. Kč.

Číselné hodnoty v tabulkách nebyly během výpočtů zaokrouhlovány, v některých případech tudíž nesouhlasí na desetinných místech součty a křížová kontrola.

Názvy komodit a komoditních agregací jsou v tabulkách a textu zkracovány, směrodatné jsou jejich číselné kódy.

1 Základní tendence v agrárním zahraničním obchodě ČR

Graf 1 - Vývoj AZO ČR v jednotlivých pololetích let 2005 až 2010



Pramen: ČSÚ

V 1. pololetí roku 2010 se obrat českého AZO (extra i intraobchodu) v porovnání se stejným obdobím roku 2009 téměř nezměnil (0,8% nárůst představoval 913,3 mil. Kč). Hodnota agrárního vývozu ČR meziročně poklesla o 400 mil. Kč, tj. pouhých 0,8 % (tendenci mírného poklesu vývozu lze pozorovat již od roku 2008 - viz graf 1), zatímco český agrární dovoz byl vyšší o 1 314 mil. Kč, tj. o 2 %. Záporná bilance AZO ČR se v 1. pololetí roku 2010 meziročně prohloubila o 1 714,7 mil. Kč na 16 350,4 mil. Kč a stupeň krytí dovozu vývozem se zhoršil o 2,1 p. b. na 75,8 % (viz tab. 1).

Tab. 1 - AZO ČR v 1. pololetí let 2005 až 2010

Ukazatel	I.2005	I.2006	I.2007	I.2008	I.2009	I.2010
Obrat	86 181,0	93 031,4	105 364,5	115 641,1	118 096,1	119 009,4
Dovoz	50 220,9	55 648,1	61 572,5	62 984,8	66 365,9	67 679,9
Vývoz	35 960,1	37 383,3	43 792,1	52 656,3	51 730,2	51 329,5
Bilance	-14 260,9	-18 264,9	-17 780,4	-10 328,5	-14 635,7	-16 350,4
Stupeň krytí dovozu vývozem (%)	71,6	67,2	71,1	83,6	77,9	75,8
Podíl agrárního vývozu na celkovém vývozu (%)	5,8	5,5	5,3	5,1	6,8	6,0
Podíl agrárního dovozu na celkovém dovozu (%)	4,0	3,6	3,6	4,1	4,9	4,3

Pramen: ČSÚ

Participace agrárního vývozu na celkovém exportu ČR se v lednu až červnu 2010 meziročně snížila o 0,9 p. b. na 5,8 % (což je však stále nadprůměrná hodnota v porovnání s minulými pěti roky). Odpovídající podíl na straně dovozu se snížil o 0,7 p. b. na 4 %.

2 Teritoriální skladba

2.1 Teritoriální skladba vývozu

Podíl zemí EU 27 na celkové hodnotě českého agrárního vývozu v 1. pololetí roku 2010 činil 91,6 %, tj. o 0,9 p. b. méně než ve stejném období roku 2009. Participace EU 15 během sledovaného období poklesla o 4,1 p. b. na 44,5 %, zatímco podíl EU 12 se odpovídající měrou zvýšil na 47,1 %.

Nejvýznamnějšími odběrateli agrárních výrobků z ČR byly v lednu až červnu 2010 stejně jako v roce předchozím Slovensko, Německo, Polsko, Itálie a Rakousko (viz tab. 5. v příloze). V meziročním porovnání došlo v případě všech uvedených zemí k alespoň mírnému nárůstu podílu s výjimkou Německa, které zaznamenalo značný pokles participace o 5,2 p. b.

V rámci extraobchodu vyvází ČR zemědělsko-potravinářské výrobky dlouhodobě zejména do Ruska (v 1. pololetí 2010 se meziročně zvýšil jeho podíl o 0,2 p. b. na 1,5 %). Dalšími významnými destinacemi byly pro český agrární vývoz v lednu až červnu 2010 Japonsko, Ukrajina Chorvatsko, Švýcarsko a USA.

Přehled nejvýznamnějších odběratelských zemí za 2. čtvrtletí roku 2010 je obsahem přílohové tab. 7.

V lednu až červnu 2010 se v porovnání se stejným obdobím roku 2009 zvýšila nejvýrazněji hodnota českého agrárního exportu na Slovensko (o 1 433,8 mil. Kč, tj. o 10,8 %), dále do Itálie (o 437,6 mil. Kč, tj. 13 %), Rakouska (o 221,2 mil. Kč, tj. 8,3 %) a Irska (o 195,1 mil. Kč, tj. více než dvojnásobek). V rámci obchodu se třetími zeměmi se zvýšil zejména český agrární vývoz na Ukrajinu (o 191,8 mil. Kč, tj. cca 80, %) a do Ruska (o 75,7 mil. Kč, tj. 11,2 %). Naproti tomu nejvýraznější pokles zaznamenal český agrární export do Německa (o 2,8 mld. Kč, tj. o necelou jednu čtvrtinu), dále do Spojeného království (o 388,2 mil. Kč, tj. cca jednu pětinu), Rumunska (o 241,8 mil. Kč, tj. více než jednu pětinu), Maďarska (o 173,9 mil. Kč, tj. 7,3 %) a Švédska (o 130,8 mil. Kč, tj. necelou jednu pětinu). V rámci extraobchodu se snížil především český agrární vývoz zejména do Norska (o 105,5 mil. Kč, tj. o 40 %) a Švýcarska (o 76,9 mil. Kč, tj. o jednu čtvrtinu).

2.2 Teritoriální skladba dovozu

V 1. pololetí roku 2010 bylo do ČR z vnitřního trhu EU dovezeno 93,3 % agrárního zboží, což znamenalo v meziročním porovnání snížení o 0,2 p. b. Tento nepatrný pokles byl způsoben meziročně nižší participací EU 15 (64,8 %), neboť zastoupení EU 12 se ve stejné době nezměnilo (28,4 %).

Hlavními dodavateli agrárních výrobků do ČR byly v 1. pololetí roku 2010 tradičně Německo, Polsko, Nizozemsko a Slovensko (viz tab. 4 v příloze), přičemž v meziročním porovnání nedošlo k téměř žádným změnám v jejich zastoupení. Z třetích zemí měly nejvyšší podíl na českém agrární dovozu Čína, Turecko, USA a Kanada.

Přehled nejvýznamnějších dodavatelských zemí v 2. čtvrtletí roku 2010 je uveden v přílohové tab. 6.

V lednu až červnu 2010 se v porovnání se stejným obdobím roku 2009 zvýšila nejvýrazněji hodnota českého agrárního importu z Belgie (o 414 mil. Kč, tj. cca jednu pětinu), Maďarska (o 293,8 mil. Kč, tj. 13,4 %) a Řecka (o 205,6 mil. Kč, tj. 44,2 %). Značný nárůst zaznamenal také dovoz z Polska (o 197,3 mil. Kč) a Nizozemska (o 191,2 mil. Kč), což však v procentickém vyjádření představovalo pouze 2,1 %, resp. 2,7 %.

Naopak k meziročnímu snížení českého agrárního dovozu došlo v 1. pololetí roku 2010 především v případě Španělska (o 277,4 mil. Kč, tj. 7,7 %), Rakouska (o 137,2 mil. Kč, tj. 4 %), dále Brazílie (o 130,8 mil. Kč, tj. 30 %) a Francie (o 107,9 mil. Kč, tj. 3,5 %).

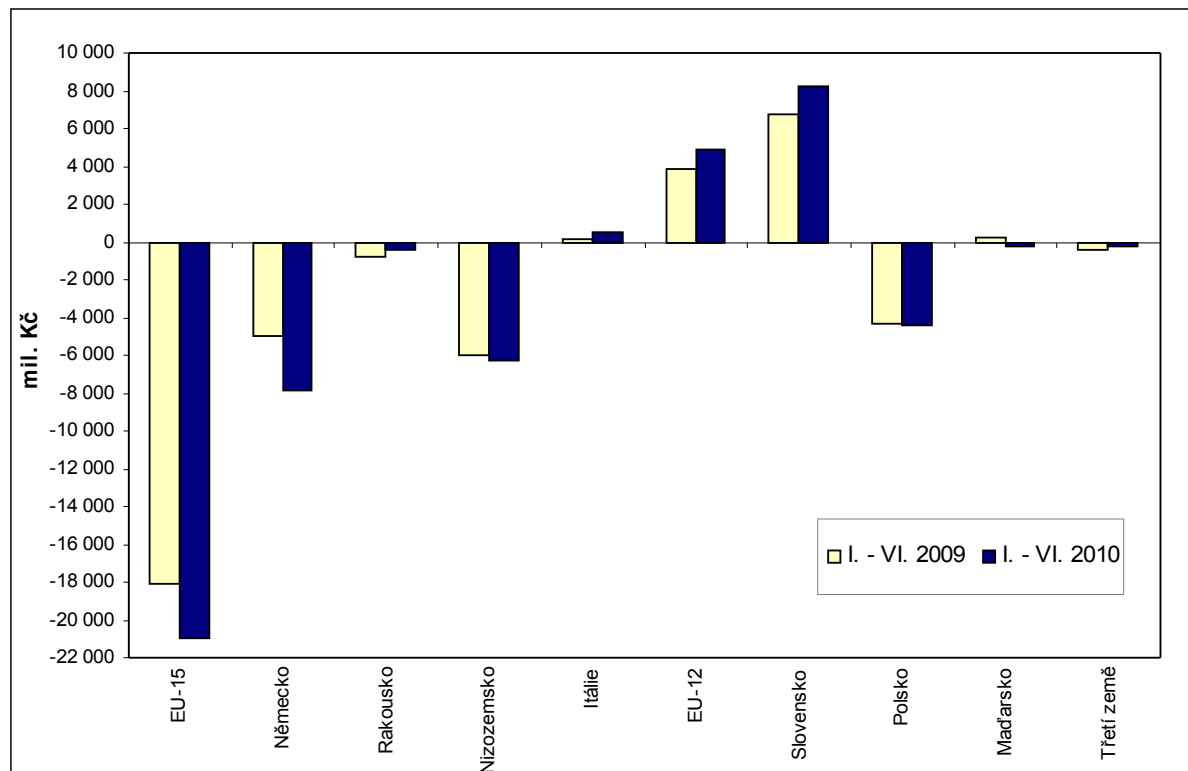
2.3 Teritoriální skladba bilance

Nejvyšší aktivní bilanci vykazala ČR lednu až červnu 2010 v agrárním obchodě se Slovenskem (8 278 mil. Kč), dále Spojeným královstvím (763,4 mil. Kč), Ruskem (704,5 mil. Kč), Rumunskem (613,9 mil. Kč), Itálií (526,3 mil. Kč), Japonskem (418,4 mil. Kč), Ukrajinou (286,5 mil. Kč), Slovinskem (282,3 mil. Kč), Chorvatskem (244,9 mil. Kč) a Švédskem (223,5 mil. Kč). Naopak v pozici čistého dovozce agrárních produktů vystupovala ČR ve sledovaném období především v obchodě s Německem (7 866,9 mil. Kč), Nizozemskem (6 253,8 mil. Kč), Polskem (4 393,1 mil. Kč), Španělskem (2 896,8 mil. Kč), Belgií (1 801,2 mil. Kč) a Francií (1 576,9 mil. Kč).

V meziročním porovnání se v 1. pololetí roku 2010 zlepšila obchodní bilance českého agrárního obchodu se Slovenskem (nárůst aktiva o 1 537,3 mil. Kč), Itálií (zvýšena aktiva o 370,5 mil. Kč), Španělskem (snížení pasíva o 360,9 mil. Kč), Rakouskem (pokles schodku o 358,4 mil. Kč) a Francií (snížení schodku o 231,2 mil. Kč). Naproti tomu k nejvýraznějšímu zhoršení došlo v obchodě s Německem (nárůst pasíva o 2 904,4 mil. Kč), dále Maďarskem (změna aktiva ve výši 195,7 mil. Kč na pasivum ve výši 272 mil. Kč), Spojeným královstvím

(pokles aktiva o 458,8 mil. Kč) Belgií (zvýšení schodku o 352,2 mil. Kč) a Nizozemskem (nárůst schodku o 253,6 mil. Kč).

Graf 2 - Bilance AZO ČR za vybraná teritoria v lednu až červnu 2009 a 2010 (mil. Kč)



Pramen: ČSÚ

2.4 AZO ČR se státy EU 27

V 1. pololetí roku 2010 se obrat českého agrárního obchodu s EU 27 meziročně téměř nezměnil (viz tab. 2 v příloze). Agrární vývoz ČR na vnitřní trh EU ve sledovaném období poklesl o 847,6 mil. Kč (tj. o 1,8 %) při současném nárůstu českého agrárního dovozu z jednotného trhu o 1 060,3 mil. Kč (tj. o 1,7 %). V důsledku tohoto vývoje vzrostl ČR schodek bilance agrárních obchodu s EU 27 o 1 907,9 mil. Kč na 16 109,5 mil. Kč a stupeň krytí dovozu vývozem se snížil o 2,6 p. b. na 74,5 %.

Nejvýznamnější položky AZO ČR s EU 27 v lednu až červnu 2010 a jejich podíl na celkovém AZO s těmito státy

Vývoz

KN	Název komoditní agregace	mil. Kč	%
2402	Doutníky, doutníčky a cigarety z tabáku nebo náhražek	3 889,2	8,3
0401	Mléko a smetana nezahuštěná neslazená	2 665,9	5,7
1905	Zboží pekařské, pečivo, oplatky, sušená těsta apod.	1 985,9	4,2
1001	Pšenice a sourež	1 871,2	4,0

2106	Přípravky potravinové jiné	1 839,5	3,9
1514	Olej řepkový nebo hořčičný	1 610,2	3,4
1806	Čokoláda a ost. přípravky potravinářské s kakaem	1 575,4	3,4
2309	Přípravky používané k výživě zvířat	1 540,5	3,3
2203	Pivo ze sladu	1 492,5	3,2
1704	Cukrovinky bez kakaá (vč. bílé čokolády)	1 352,6	2,9
2202	Voda vč. minerální a sodovky slazené (ne šťávy)	1 337,2	2,8
0406	Sýry a tvaroh	1 092,8	2,3
0403	Kysané mléčné výrobky	1 012,5	2,2
0102	Dobytěk hovězí živý	965,0	2,1
0203	Maso vepřové čerstvé, chlazené nebo zmrazené	946,3	2,0
1107	Slad i pražený	934,7	2,0
1205	Semena řepky olejky	845,7	1,8
1601	Uzenky, salámy aj. výrobky z masa, drobů a krve	775,6	1,6
0901	Káva i pražená, dekofeinovaná, slupky, náhražky	771,2	1,6
1701	Cukr třtinový, řepný, sacharosa chemicky čistá	752,7	1,6
0105	Živá drůbež	698,0	1,5

Dovoz

KN	Název komoditní agregace	mil. Kč	%
0203	Maso vepřové čerstvé, chlazené nebo zmrazené	4 604,3	7,3
0406	Sýry a tvaroh	2 857,6	4,5
1905	Zboží pekařské, pečivo, oplatky, sušená těsta apod.	2 827,6	4,5
1806	Čokoláda a ost. přípravky potravinářské s kakaem	2 501,2	4,0
2106	Přípravky potravinové jiné	2 278,0	3,6
2309	Přípravky používané k výživě zvířat	1 936,5	3,1
2304	Pokrutiny a odpad po extrahování sojového oleje	1 731,7	2,7
0207	Maso a droby drůbeží čerstvé, chlazené nebo zmrazené	1 632,5	2,6
0803	Banány vč. plentejnů čerstvé nebo sušené	1 370,0	2,2
2204	Víno z čerstvých hroznů, mošt vinný (jiný než čísla 2009)	1 359,5	2,2
0805	Plody citrusové čerstvé nebo sušené	1 274,6	2,0
0702	Rajčata čerstvá nebo chlazená	1 222,9	1,9
2402	Doutníky, doutníčky a cigarety z tabáku nebo náhražek	1 190,4	1,9
0709	Zelenina ostatní čerstvá nebo chlazená	1 183,0	1,9
2202	Voda vč. minerální a sodovky slazené (ne šťávy)	1 025,1	1,6
1901	Výtažek sladový a přípravky z mouky, krupice apod.	954,5	1,5
0602	Rostliny živé ostatní, řízky, rouby, podhoubí	939,7	1,5

Struktura českého agrárního obchodu s EU 27 v členění podle kapitol KN za 1. pololetí roku 2010 a 2009 je obsahem tab. 10 v příloze. Hodnoty pouze za 2. čtvrtletí jsou uvedeny v přílohové tab. 15.

AZO ČR se třetími zeměmi

Obrat českého AZO s třetími zeměmi se v 1. pololetí roku 2010 meziročně zvýšil o 700,5 mil. Kč, tj. o 8,6 % (viz tab. 3 v příloze). Z toho vývoz vzrostl o 446,9 mil. Kč, tj. o 11,5 % a dovoz se zvýšil o 253,7 mil. Kč, tj. o 5,9 %. Záporná bilance AZO ČR s třetími

zeměmi se snížila o 193,3 mil. Kč na 240,9 mil. Kč a stupeň krytí dovozu vývozem vzrostl o 4,8 p. b. na 94,7 %.

Nejvýznamnější položky AZO ČR s třetími zeměmi v lednu až červnu 2010 a jejich podíl na celkovém AZO s těmito státy

Vývoz

KN	Název komoditní agregace	mil. Kč	%
2203	Pivo ze sladu	487,4	11,5
1210	Šišťice chmelové čerstvé nebo sušené, lupulin	458,7	10,8
0402	Mléko a smetana zahuštěná, slazená	320,1	7,5
1701	Cukr třtinový, řepný, sacharosa chemicky čistá	275,0	6,5
2101	Výtažky, esence a koncentráty kávy, čaje, maté apod.	249,6	5,9
1107	Slad i pražený	233,8	5,5
1302	Šťávy a výtažky rostlin, pektiny apod.	219,5	5,2
2106	Přípravky potravinové jiné	182,2	4,3
1704	Cukrovinky bez kakaa (vč. bílé čokolády)	181,9	4,3
2309	Přípravky používané k výživě zvířat	172,1	4,0
0406	Sýry a tvaroh	171,0	4,0
0404	Syrovátka a výrobky z mléka zahuštěné, slazené	140,2	3,3
0102	Dobytěk hovězí živý	127,3	3,0
1207	Semena a plody olejnaté ostatní i drcené	84,8	2,0
2202	Voda vč. minerální a sodovky slazené (ne šťávy)	60,6	1,4
2103	Přípravky pro omáčky, kořenité směsi, hořčice	58,3	1,4
0105	Živá drůbež	56,5	1,3
2208	Ethylalkohol nedenat. (pod 80%), destiláty a likéry	55,1	1,3

Dovoz

KN	Název komoditní agregace	mil. Kč	%
0901	Káva i pražená dekofoeinovaná, slupky, náhražky	440,2	9,7
2106	Přípravky potravinové jiné	349,1	7,7
2401	Tabák nezpracovaný, odpad tabákový	314,8	7,0
2309	Přípravky používané k výživě zvířat	238,9	5,3
1302	Šťávy a výtažky rostlin, pektiny apod.	198,0	4,4
0304	Filé aj. maso rybí čerstvé, chlazené nebo zmrazené	194,5	4,3
1604	Přípravky a konzervy z ryb, kaviár a jeho náhražky	181,2	4,0
0805	Plody citrusové čerstvé nebo sušené	124,7	2,8
0802	Ovoce skořápkové ostatní čerstvé, sušené, loupané	124,4	2,8
2204	Víno z čerstvých hroznů, mošt vinný (iný než čísla 2009)	122,3	2,7
0713	Luštěniny suché, vyluštěné i loupané, drcené	104,1	2,3
2008	Ovoce ořechy aj. části rostlin konzervované	100,8	2,2
0504	Střeva, měchýře, žaludky apod. ze zvířat (ne z ryb)	95,4	2,1
0702	Rajčata čerstvá nebo chlazená	86,0	1,9
1006	Rýže	84,8	1,9
1512	Olej slunečnicový, bavlníkový aj.	78,9	1,7
2001	Zelenina, ovoce, ořechy apod. konzervované v octě	74,5	1,6
2202	Tabák nezpracovaný, odpad tabákový	72,7	1,6
2208	Ethylalkohol nedenat. (pod 80%), destiláty a likéry	69,6	1,5
2103	Přípravky pro omáčky, kořenité směsi, hořčice	66,9	1,5

Český AZO ČR s třetími zeměmi v členění podle kapitol KN za 1. pololetí roku 2010 a 2009 je obsahem přílohové tab. 12. Hodnoty za 2. čtvrtletí jsou uvedeny v přílohové tab. 16.

3 Komoditní skladba

3.1 Komoditní skladba vývozu

Komoditní skladba českého agrárního exportu podle kapitol KN v 1. pololetí roku 2010 a 2009 je obsahem tab. 8 v příloze. Přehled nejvýznamnějších vývozních agrárních produktů je uveden v přílohové tab. 25.

V lednu až březnu 2010 se v porovnání se stejným obdobím roku 2009 zvýšila nejvýrazněji hodnota českého agrárního vývozu v rámci kapitol *KN 24 „Tabák a tabákové výrobky“* (o 986,3 mil. Kč, tj. o téměř jednu třetinu), *KN 23 „Zbytky a odpady v potravinářském průmyslu, krmivo“* (o 723,2 mil. Kč, tj. o necelých 40 %) a *KN 15 „Rostlinné a živočišné tuky a oleje“* (o 484,8 mil. Kč, tj. o 30 %). Naopak k jednoznačně největšímu poklesu došlo u kapitoly *KN 10 „Obiloviny“* (o 2,2 mld. Kč, tj. o 40 %), dále poklesl vývoz produktů kapitol *KN 12 „Olejnata semena a plody“* (o 605,8 mil. Kč, tj. o necelou jednu pětinu) a *KN 21 „Různé potravinové přípravy“* (o 492,5 mil. Kč, tj. o jednu desetinu).

V podrobnějším komoditním členění se v 1. pololetí roku 2010 meziročně zvýšila zejména hodnota českého vývozu *KN 1514 „Řepkového nebo hořčičného oleje“* (o 1 155,1 mil. Kč na 3,5násobek), *KN 2402 „Doutníků a cigaret“* (o 912 mil. Kč, tj. o 30 %), *KN 1701 „Cukru“* (o 377,5 mil. Kč, téměř o 60 %), *KN 2309 „Přípravků pro výživu zvířat“* (o 360,8 mil. Kč, tj. o více než jednu čtvrtinu), *KN 2306 „Pokrutin po extrakci rostlinných (mj. řepkového) olejů“* (o 298,9 mil. Kč na 2,2násobek) a *KN 0406 „Tvarohu a sýrů“* (o 236,2 mil. Kč, tj. o více než jednu pětinu).

Naproti tomu k nejvýraznějšímu poklesu českého exportu došlo ve sledovaném období u *KN 1001 „Pšenice“* (o 1 767,3 mil. Kč, tj. o téměř jednu polovinu), *KN 2103 „Omáček, směsí koření, ochucovadel a hořčic“* (o 778,9 mil. Kč, tj. o více než jednu polovinu), *KN 1205 „Semen řepky“* (o 587,5 mil. Kč, tj. cca 40 %), *KN 1107 „Sladu“* (o 353,7 mil. Kč, tj. téměř jednu čtvrtinu), *KN 1517 „Margarínu“* (o 310,8 mil. Kč, tj. o 63 %), *KN 1518 „Živočišných a rostlinných tuků a olejů upravených“* (o 299,5 mil. Kč, tj. 84 %), dále *KN 2202 „Limonád“* (o 278,9 mil. Kč, tj. 17 %) a *KN 2203 „Piva“* (o 206 mil. Kč, tj. cca jednu desetinu).

Vývoj vývozu vybraných komoditních agregací v množstevním vyjádření (i v teritoriálním členění) je uveden v přílohové tab. 23.

3.2 Komoditní skladba dovozu

Zbožovou skladbu českého agrárního importu podle kapitol KN v 1. pololetí roku 2010 a 2009 obsahuje tab. 8 v příloze. Přehled nejvýznamnějších dovozních agrárních produktů uvádí přílohová tab. 26.

Ve sledovaném období meziročně vzrostla především hodnota českého dovozu v rámci kapitol KN 07 „Zelenina, požitelné rostliny, kořeny, hlízy“ (o 505,7 mil. Kč, tj. o 9 %), KN 04 „Mléko a mlékařské výrobky, vejce a med“ (o 439,5 mil. Kč, tj. 8,6 %) a KN 24 „Tabák a tabákové výrobky“ (o 433,3 mil. Kč, tj. o více než jednu pětinu). Naopak největší pokles dovozu vykázala ve stejném období stejně jako na straně vývozu kapitola KN 21 „Různé potravinové přípravky“ (o 425,7 mil. Kč, tj. 8,2 %) a dále kapitola KN 15 „Živočišné a rostlinné tuky a oleje“ (o 406 mil. Kč, tj. 13,6 %).

V podrobnějším členění komoditních agregací došlo v lednu až červnu 2010 k nejvýraznějšímu meziročnímu zvýšení hodnoty českého dovozu KN 0406 „Tvarohu a sýrů“ (o 372 mil. Kč, tj. 15 %), KN 2401 „Nezpracovaného tabáku“ (o 283,8 mil. Kč, tj. jednu polovinu), KN 0703 „Cibulové zeleniny“ (o 259,2 mil. Kč, tj. více než dvě třetiny), KN 1205 „Semen řepky“ (o 245 mil. Kč na pětinasobek), KN 2203 „Piva“ (o 201,9 mil. Kč na téměř dvojnásobek), KN 2309 „Přípravků k výživě zvířat“ (o 178,5 mil. Kč, tj. 8,9 %), KN 1517 „Margarínu“ (o 174,3 mil. Kč, tj. 36 %) a KN 0405 „Másla“ (o 148,1 mil. Kč, tj. jednu čtvrtinu).

Naopak nižší byl ve sledovaném období především dovoz KN 2106 „Potravinových přípravků jiných“ (o 303,6 mil. Kč, tj. jednu desetinu), KN 1514 „Řepkového a hořčičného oleje“ (o 254,7 mil. Kč, tj. 30 %), KN 1507 „Sójového oleje“ (o 230,8 mil. Kč, tj. o téměř tři čtvrtiny), KN 2101 „Výtažků a koncentrátů z kávy, čaje apod.“ (o 222,2 mil. Kč, tj. o více než jednu pětinu), KN 2202 „Limonád“ (o 191,5 mil. Kč, tj. o 15 %) a KN 0401 „Nezahuštěného mléka a smetany“ (o 189,1 mil. Kč, tj. o 28 %).

V množstevním vyjádření vykazovaly uvedené komodity obdobný vývoj s výjimkou agregace KN 2309, jejíž export stagnoval, a KN 2106, jejíž vývoz vzrostl o 18 %.

3.3 Komoditní skladba bilance

V 1. pololetí roku 2010 vykázala ČR nejvyšší bilanční schodky u kapitol KN 02 „Maso a droby“, KN 07 „Zelenina, požitelné rostliny, kořeny, hlízy“ a KN 08 „Ovoce a ořechy“. Naopak nejvyššího aktiva bilance dosáhla ČR v rámci kapitol KN 10 „Obiloviny“, KN 24 „Tabák a tabákové výrobky“ a KN 01 „Živá zvířata“ (viz přílohová tab. 10).

V porovnání se stejným obdobím roku 2009 se zhoršila největší měrou aktivní bilance kapitol KN 10 „Obiloviny“ (o 2,1 mld. Kč) a KN 12 „Olejnata semena a plody“ (o 796,2 mil. Kč). Značné bylo dále prohloubení pasivní bilance u kapitoly KN 02 „Maso a droby“

(o 324,4 mil. Kč). Ke zlepšení obchodní bilance došlo naproti tomu v případě kapitol *KN 15 „Rostlinné a živočišné tuky a oleje“* (pokles schodku o 890,8 mil. Kč), *KN 23 „Zbytky a odpady v potravinářském průmyslu, krmivo“* (pokles pasiva o 594,5 mil. Kč) a *KN 24 „Tabák a tabákové výrobky“* (nárůst aktiva o 553 mil. Kč).

V podrobnějším zbožovém členění byly v lednu až červnu 2010 hlavními netto-vývozními agrárními produkty ČR *KN 2402 „Doutníky a cigarety“*, *KN 0401 „Nezahuštěné mléko a smetana“*, *KN 1001 „Pšenice“*, *KN 2203 „Pivo“*, *KN 1107 „Slad“*, *KN 0102 „Živý skot“* a *KN 1514 „Řepkový nebo hořčičný olej“*. Naproti tomu hlavními nositeli bilančního pasiva byly ve stejné době *KN 0203 „Vepřové maso“*, *KN 2304 „Sójové pokrutiny“*, *KN 0406 „Tvaroh a sýry“*, *KN 2204 „Vino“*, *KN 0805 „Citrusové plody“*, *KN 0702 „Rajčata“*, *KN 0207 „Maso a droby drůbeže“* a *KN 0709 „Ostatní zeleniny“* (mj. papriky).

V meziročním porovnání se ve sledovaném období zlepšila především obchodní bilance s *KN 1514 „Řepkovým a hořčičným olejem“* (změna pasivní bilance ve výši 398,5 mil. Kč na aktivní ve výši 1 011,3 mil. Kč), dále *KN 2402 „Doutníky a cigaretami“* (nárůst aktiva o 772,4 mil. Kč), *KN 1701 „Cukrem“* (zvýšení aktiva o 494,7 mil. Kč), *KN 2106 „Potravinovými přípravky jinými“* (snížení pasiva o 445 mil. Kč), *KN 2306 „Pokrutinami po extrakci rostlinných (mj. řepkového) olejů“* (nárůst přebytku o 349,9 mil. Kč), *KN 2101 „Výtažky a koncentráty z kávy, čaje apod.“* (pokles pasiva o 319,6 mil. Kč) a *KN 0401 „Nezahuštěným mlékem a smetanou“* (zvýšení aktiva o 276,4 mil. Kč).

Nejvýraznější zhoršení bilance obchodu zaznamenala ČR u *KN 1001 „Pšenice“* (pokles přebytku o 1,8 mld. Kč), *KN 2103 „Omáček, směsí koření, ochucovadel a hořčic“* (pokles aktiva o 855,8 mil. Kč), *KN 1205 „Semen řepky“* (snížení schodku o 832,5 mil. Kč), *KN 1517 „Margarínu“* (změna kladné bilance ve výši 11,3 mil. Kč na pasivní ve výši 473,8 mil. Kč), *KN 2203 „Piva“* (snížení aktiva o 407,9 mil. Kč) a *KN 1107 „Sladu“* (pokles přebytku o 346,1 mil. Kč).

3.4 Vývozní a dovozní ceny

Průměrná kilogramová cena českého agrárního vývozu je dlouhodobě výrazně nižší nežli cena českého agrárního dovozu. V 1. pololetí roku 2010 se cena vývozu nepatrně snížila na 6,9 Kč a odpovídající cena na straně dovozu ve stejné době poklesla o 1 p. b. na 24,1 Kč/kg (viz tab. 2).

Porovnáme-li průměrné kilogramové ceny vývozu a dovozu bez položky *KN 2202 „Voda“*, můžeme zkonstatovat, že na straně exportu došlo ke zvýšení ceny o 0,9 p. b. na 14,8 Kč/kg, zatímco na straně dovozu cena poklesla o 1,1 p. b. na 24,5 Kč/kg. V tomto případě průměrná dovozní cena převyšuje vývozní cenu 1,8krát.

Nižších dovozních cen v porovnání s vývozními dosahuje ČR zejména v obchodě v rámci kapitol KN 04 „Mléko a mléčné výrobky, ptačí vejce a med“, KN 23 „Zbytky a odpady v potravinářském průmyslu“ a KN 01 „Živá zvířata“ (viz tab. 3).

Tab. 2 – Reálné směnné relace českého AZO s a bez zahrnutí komodity KN 2201 „Voda“

Komodity	Dovoz		Vývoz		Reálné směnné relace
	I. - VI. 2009	I. - VI. 2010	I. - VI. 2009	I. - VI. 2010	
KN 01-24	25,1	24,1	7,0	6,9	0,28
KN 01-24 bez KN 2201	25,6	24,5	13,9	14,8	0,55

Pramen: ČSÚ

Tab. 3 - Vývoj průměrných kilogramových cen českého agrárního dovozu a vývozu

KN	Komodity	Dovoz		Vývoz		Reálné směnné relace
		I. - VI. 2009	I. - VI. 2010	I. - VI. 2009	I. - VI. 2010	
01	Živá zvířata	55,6	56,7	46,1	44,9	0,95
02	Maso a droby	48,9	46,6	52,1	51,0	1,07
03	Ryby, koryšši, měkkýši a ost. vodní bezobratlí	52,6	54,5	86,7	87,9	1,65
04	Mléko a mléčné výrobky, ptačí vejce, med	31,5	37,2	14,5	17,0	0,46
05	Ostatní živočišné produkty	32,1	29,0	28,9	30,1	0,90
06	Živé rostliny a květinářské výrobky	56,7	59,7	61,8	58,6	1,09
07	Zelenina, poživatel. rostliny, kořeny, hlízy	15,1	15,6	16,6	15,8	1,10
08	Ovoce, ořechy	19,1	17,5	20,4	18,4	1,06
09	Káva, čaj, maté, koření	76,5	71,7	102,6	99,5	1,34
10	Obiloviny	13,8	15,8	3,7	3,3	0,27
11	Mlýnské výrobky, slad, škroby apod.	8,5	8,3	9,7	8,6	1,13
12	Olejnata semena a plody	9,6	7,7	13,5	12,3	1,41
13	Rostlinné výtažky a šťávy	189,7	157,6	215,2	217,5	1,13
14	Rostlinné pletací materiály	19,0	19,1	41,7	36,0	2,19
15	Živočišné a rostlinné tuky a oleje	21,4	20,4	21,8	17,3	1,02
16	Přípravky z masa, ryb, koryššů apod.	71,4	70,7	68,1	58,9	0,95
17	Cukr a cukrovinky	18,7	15,4	33,4	22,7	1,79
18	Kakao a kakaové přípravky	83,1	85,1	83,9	79,4	1,01
19	Přípravky z obilí	46,7	42,6	46,4	42,2	0,99
20	Přípravky ze zeleniny, ovoce, ořechů aj.	25,0	21,5	29,0	28,4	1,16
21	Různé potravinové přípravky	66,7	59,1	50,3	56,8	0,75
22	Nápoje, lihové tekutiny a ocet	15,2	14,9	1,2	1,1	0,08
23	Zbytky a odpady v potr. průmyslu, krmivo	10,8	10,9	6,7	5,3	0,62
24	Tabák a tabákové výrobky	156,9	151,2	298,7	337,6	1,90
Celkem		25,1	24,1	7,0	6,9	0,28

Pramen: ČSÚ

Průměrné vývozní a dovozní ceny vybraných produktů v podrobnějším komoditním členění jsou obsahem tab. 27 v příloze.

V rámci kapitoly KN 01 se v 1. pololetí roku 2010 meziročně mírně snížila průměrná kilogramová cena českého vývozu živého skotu a prasat, zatímco cena drůbeže vzrostla o 9,4 %. Na straně dovozu byl vývoj opačný.

Průměrné vývozní ceny hovězího masa (*KN 0201+0202*) a vepřového masa (*KN 0203*) naopak ve stejné době mírně vzrostly, zatímco odpovídající ceny dovozů se snížily. Průměrná cena drůbežího masa a drobů (*KN 0207*) na straně vývozu poklesla a na straně dovozu nepatrně vzrostla.

Uzenky a salámy (*KN 1601*) a jiné přípravky a konzervy z masa, drobů a krve (*KN 1602*) vykázaly meziroční pokles cen, přičemž výraznější byl na straně vývozu nežli dovozu (propad vývozní ceny u položky *KN 1601* činil 13 % a u položky *KN 1602* dosáhl 16 %).

U mlékárenských výrobků se ceny exportu i importu meziročně spíše zvýšily. Výjimkou byly kysané mléčné výrobky (*KN 0403*), které vykázaly slabý pokles vývozní a dovozní ceny, a tvaroh a sýry (*KN 0406*), jejichž průměrné kilogramové ceny se téměř nezměnily.

Sledované druhy zeleniny vykázaly jak na straně vývozu, tak dovozu ve většině případů meziroční nárůst cen. Týká se to zejména cibulové zeleniny (*KN 0703*), jejíž průměrná dovozní cena vzrostla o více než jednu polovinu. Značně se také v průměru zvýšila (o jednu pětinu) dovozní cena komoditní agregace zelí, květák, brokolice apod. (*KN 0704*). Ke zřetelnému poklesu (o 16 %) však došlo u kilogramové ceny importovaných brambor (cena brambor na straně vývozu se nezměnila).

V rámci ovoce můžeme ve sledovaném období konstatovat snížení dovozních cen u banánů (*KN 0803*), jablek a hrušek (*KN 0808*) a v důsledku nižší ceny kiwi, která převážila nárůst cen další významné položky - jahod také u drobného ovoce (*KN 0810*). Ceny peckovitého ovoce (*KN 0809*) obecně vzrostly. Obdobný vývoj zaznamenaly také ceny na straně vývozu s výjimkou ceny exportovaných jablek (cena hrušek se snížila), která vzrostla o 35 %.

Pokles cen vykázaly dále ceny vývozu u obilovin, mouky, sladu, škrobů, výrobků z obilovin, dále olejnin, olejů a cukrů. Ceny těchto produktů klesly většinou také na straně dovozu, neplatí to však např. pro průměrné kilogramové ceny importované pšenice a kukuřice, které vzrostly o 30 %, resp. o cca 70 %)

V rámci kapitoly *KN 20* stojí za zmínku snížení dovozních cen ovocných a zeleninových šťáv (*KN 2009*) o cca jednu čtvrtinu, zavařenin, želé, marmelád apod. (*KN 2007*) o 15 % a konzervovaného ovoce a ořechů (*KN 2008*) o 13 %.

Meziroční pokles dovozní a vývozní ceny vykázaly limonády (*KN 2202*) a pivo. Opačný cenový vývoj však byl zaznamenán u vína; průměrná cena jeho vývozu vrostla o 15 %, zatímco cena dovozu mírně poklesla.

Výraznou změnou bylo v rámci sledovaných komodit zvýšení průměrné dovozní ceny u zbožové agregace omáčky, směsi koření, ochucovadla a hořčice (*KN 2103*) o jednu třetinu, zatímco cena importovaných potravinových přípravků jiných (*KN 2106*) se snížila o necelou

jednu čtvrtinu. Stejný směrem se vyvíjely, avšak v menší míře, ceny těchto komodity na straně vývozu.

Průměrná kilogramová cena vyvážených přípravků k výživě zvířat (KN 2309) se v lednu až červnu 2010 meziročně snížila o více než jednu třetinu, zatímco odpovídající cena dovozu se zvýšila o 9 %.

Průměrné vývozní a dovozní ceny vybraných produktů v rámci českého agrárního obchodu s EU 27 jsou uvedeny v přílohové tab. 28.

Tab. 29 uvádí ceny vývozu a dovozu ČR do/z třetích zemí. Tyto ceny jsou však více zkresleny vzhledem k často výrazně menším obchodovaným objemům a proměnlivější komoditní skladbě v rámci uvedených agregací v porovnání s celkovým obchodem, popř. obchodem v rámci EU 27.

Tabulky v příloze

- Tab. 1 Celkový a agrární zahraniční obchod ČR v lednu až červnu 2009 a 2010
- Tab. 2 Agrární zahraniční obchod (AZO) ČR s EU 27 v lednu až červnu 2009 a 2010
- Tab. 3 Agrární zahraniční obchod ČR s třetími zeměmi v lednu až červnu 2009 a 2010
- Tab. 4 Nejvýznamnější dodavatelé agrárního zboží do ČR v lednu až červnu 2010
- Tab. 5 Nejvýznamnější odběratelé agrárního zboží z ČR v lednu až červnu 2010
- Tab. 6 Nejvýznamnější dodavatelé agrárního zboží do ČR v 2. čtvrtletí roku 2010
- Tab. 7 Nejvýznamnější odběratelé agrárního zboží z ČR v 2. čtvrtletí roku 2010
- Tab. 8 Komoditní struktura AZO ČR v lednu až červnu 2009 a 2010
- Tab. 9 Komoditní agregace mající největší podíl na záporné bilanci AZO ČR v lednu až červnu 2010
- Tab. 10 Komoditní struktura AZO ČR s EU 27 v lednu až červnu 2009 a 2010
- Tab. 11 Komoditní agregace mající největší podíl na záporné bilanci AZO ČR s EU 27 v lednu až červnu 2010
- Tab. 12 Komoditní struktura AZO ČR s třetími zeměmi v lednu až červnu 2009 a 2010
- Tab. 13 Komoditní agregace s nejvyššími hodnotami záporné bilanci v rámci AZO ČR s třetími zeměmi v lednu až červnu 2010
- Tab. 14 Komoditní struktura AZO ČR v 2. čtvrtletí let 2009 a 2010
- Tab. 15 Komoditní struktura AZO ČR s EU 27 v 2. čtvrtletí let 2009 a 2010
- Tab. 16 Komoditní struktura AZO ČR s třetími zeměmi v 2. čtvrtletí let 2009 a 2010
- Tab. 17 Teritoriální struktura dovozu v členění podle kapitol KN v lednu až červnu 2009 a 2010
- Tab. 18 Teritoriální struktura vývozu v členění podle kapitol KN v lednu až červnu 2009 a 2010
- Tab. 19 Teritoriální struktura bilance AZO ČR podle kapitol KN v lednu až červnu 2009 a 2010
- Tab. 20 Vývoz vybraných agrárních komodit z ČR v lednu až červnu 2009 a 2010 (mil. Kč)
- Tab. 21 Dovoz vybraných agrárních komodit do ČR v lednu až červnu 2009 a 2010 (mil. Kč)
- Tab. 22 Bilance ZO ČR u vybraných agrárních komodit v lednu až červnu 2009 a 2010 (mil. Kč)
- Tab. 23 Vývoz vybraných agrárních komodit z ČR v lednu až červnu 2009 a 2010 (t)
- Tab. 24 Dovoz vybraných agrárních komodit do ČR v lednu až červnu 2009 a 2010 (t)
- Tab. 25 Hlavní vývozní komodity a jejich podíl na celkovém agrárním vývozu ČR v lednu až červnu 2009 a 2010
- Tab. 26 Hlavní dovozní komodity a jejich podíl na celkovém agrárním dovozu ČR v lednu až červnu 2009 a 2010
- Tab. 27 Průměrné deklarované vývozní a dovozní ceny vybraných komodit v lednu až červnu 2009 a 2010 (Kč/kg)
- Tab. 28 Průměrné deklarované vývozní a dovozní ceny vybraných komodit v rámci českého agrárního obchodu s EU 27 v lednu až červnu 2009 a 2010 (Kč/kg)
- Tab. 29 Průměrné deklarované vývozní a dovozní ceny vybraných komodit v rámci AZO ČR s třetími zeměmi v lednu až červnu 2009 a 2010 (Kč/kg)