

Ústav zemědělské ekonomiky a informací



**Analýza agrárního zahraničního obchodu ČR
v lednu až březnu 2009 a 2010**

Zpracovaly: *Ing. Karina Pohlová*
 Ing. Karla Trdlicová, CSc.

Předání dat z ČSÚ do databáze MZe: 17. 5. 2010

Předání výsledků agrárního zahraničního obchodu na MZe ČR: 31. 5. 2010

Metodická poznámka

Dovoz ČR sledujeme podle země odeslání, nikoliv podle země původu (hodnota importované zboží ze zemí EU 27 převyšuje hodnotu dovozu mající v zemích EU 27 svůj původ o cca jednu desetinu a podíl zboží dováženého z EU 27 na celkovém dovozu je podle tohoto kritéria vyšší o cca 8 p. b.).

Dovozy i vývozu v peněžním vyjádření jsou statistickými hodnotami (viz metodika na stránkách ČSÚ).

Od roku 2009 sleduje ČSÚ dovoz a vývoz v kilogramovém vyjádření za všechny položky, čili jsou v práci vyhodnoceny průměrné kilogramové ceny dovozu a vývozu za celkový AZO ČR a jeho směnné relace:

- Kilogramové ceny obchodovaného zboží jsou průměry celkových hodnot odpovídajících množstevní jednotce, nejsou cenami v pravém slova smyslu.

- Reálné směnné relace vyjadřují změnu kupní síly vyváženého zboží vyjádřenou množstvím zboží dováženého. Počítají se jako poměr bazického indexu cen vývozních k odpovídajícímu indexu cen dovozních.

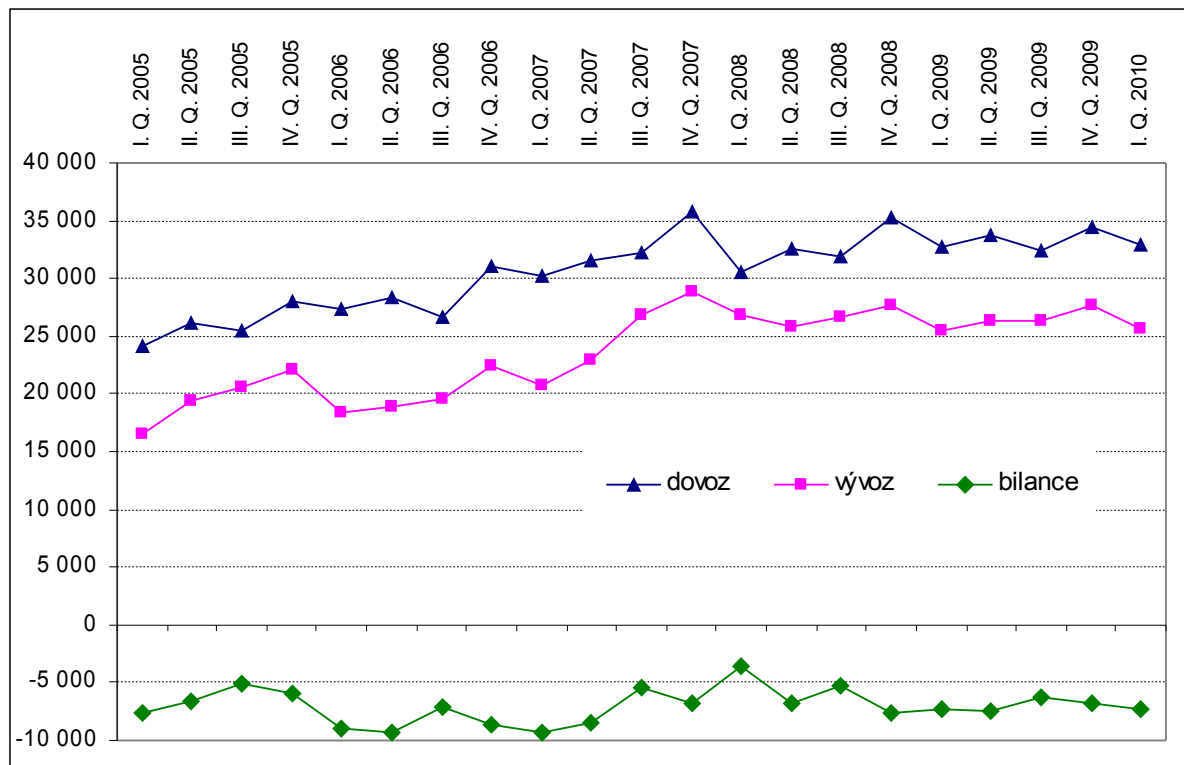
Hodnoty dovozu a vývozu, včetně dalších ukazatelů AZO, jsou v této práci uváděny „včetně dopočtů“ (ČSÚ na svých stránkách v databázi zahraničního obchodu poskytuje data „s dopočty“ do úrovně HS2, od úrovně HS4 jsou k dispozici data pouze „bez dopočtů“). „Dopočty“ se rozumí dovoz a vývoz za podniky, které nemají povinnost vykazovat svůj obchod v rámci Intrastatu (tzn. na jednotném trhu EU). Jedná se o podniky, které nedosahují stanoveného ročního obratu, který na straně vývozu (resp. odeslání) nebo dovozu (resp. přijetí) od 1. 1. 2009 činí 8 mil. Kč.

Číselné hodnoty v tabulkách nebyly během výpočtů zaokrouhlovány, tudíž v některých případech nesouhlasí na desetinných místech součty a křížová kontrola.

Názvy komodit a komoditních agregací jsou v tabulkách a textu zkracovány, směrodatné jsou tudíž jejich číselné kódy.

1 Základní tendence v agrárním zahraničním obchodě ČR

Graf 1 – Vývoj AZO ČR v jednotlivých čtvrtletích let 2005 až 2010



Pramen: ČSÚ

V březnu 2010 se obrat českého AZO v porovnání se březnem roku 2009 zvýšil o 530,8 mil. Kč, tj. 2,5 % v důsledku nárůstu dovozu o 533,4 mil. Kč, tj. 4,4 %, neboť vývoz ve stejné době stagnoval (resp. poklesl o zanedbatelných 2,5 mil. Kč). Záporná bilance AZO ČR se tak meziročně prohloubila o 535,9 mil. Kč na 3 236 mil. Kč a stupeň krytí dovozu vývozem se snížil o 3,3 p. b. na 74,4 %.

V 1. čtvrtletí roku 2010 se hodnoty českého agrárního dovozu a vývozu téměř nezměnily (viz tab. 1 v příloze). Obrat českého AZO se zvýšil o 175,3 mil. Kč, což představovalo pouhé 0,3 % a schodek bilance vzrostl o 56,7 mil. Kč na 7 323,5 mil. Kč.

Výraznější meziroční změnou byl ve sledovaném období pokles participace českého AZO na celkovém zahraničním obchodu ČR (nárůst celkového vývozu dosáhl 10,7 % a celkový dovoz se zvýšil o 8,8 %). Podíl agrárního vývozu na celkovém vývozu se snížil o 0,5 p. b. na 4,4 % a odpovídající ukazatel na straně dovozu poklesl o 0,5 p. b. na 6,2 %; přesto jsou tyto hodnoty v porovnání s předchozími roky 2005 až 2008 nadprůměrné.

Tab. 1 Vývoj AZO ČR v jednotlivých čtvrtletích let 2005 až 2010

Ukazatel	I. Q. 2005	I. Q. 2006	I. Q. 2007	I. Q. 2008	I. Q. 2009	I. Q. 2010
Obrat	40 713,5	45 819,7	50 972,1	57 376,9	58 270,0	58 445,3
Vývoz	16 546,1	18 421,4	20 824,3	26 908,8	25 501,6	25 560,9
Dovoz	24 167,4	27 398,3	30 147,8	30 468,1	32 768,4	32 884,4
Bilance	-7 621,3	-8 976,9	-9 323,5	-3 559,3	-7 266,8	-7 323,5
Stupeň krytí dovozu vývozem (%)	68,5	67,2	69,1	88,3	77,8	77,7
Podíl agrárního vývozu na celkovém vývozu	3,8	3,6	3,5	4,2	4,9	4,4
Podíl agrárního dovozu na celkovém dovozu	5,9	5,6	5,4	5,0	6,7	6,2

Pramen: ČSÚ

Pro porovnání, jaký podíl zaujímají agrární výrobky v českém AZO obchodě celkem a jaký v rámci obchodu s EU 27 a s třetími zeměmi, uvádíme následující tabulku.

Tab. 2 Podíl agrární AZO ČR na celkovém českém zahraničním obchodě

Ukazatel	AZO celkem		AZO s EU 27		AZO s 3. zeměmi	
	I. – III. 09	I. – III. 10	I. – III. 09	I. – III. 10	I. – III. 09	I. – III. 10
Podíl agrárního vývozu ČR na celkovém českém vývozu (%)	4,9	4,4	5,3	4,8	2,7	2,6
Podíl agrárního dovozu ČR na celkovém českém dovozu (%)	6,7	6,2	8,9	8,1	2,9	2,8

Pozn.: Pro výpočet použit dovoz z EU 27 a ze třetích zemí podle země původu (data podle země odeslání nejsou k dispozici).

Pramen: ČSÚ

2 Teritoriální skladba

2.1 Teritoriální skladba vývozu

Převážná část českého agrárního „zahraničního“ obchodu se realizuje na jednotném trhu EU 27. Na straně českého agrárního vývozu zaujímaly v lednu až březnu 2010 země EU 27 podíl 91,2 %, tj. o 1 p. b. méně než ve stejném období předchozího roku. Důvodem mírné ztráty pozice EU 27 byl pokles podílu EU 15 (o 4 p. b.) na 44,5 %, který převážil nárůst podílu EU 12 (o 3 p. b.) na 46,7 %.

Nejvýznamnějšími destinacemi pro český agrární vývoz jsou tradičně v rámci EU 27 Slovensko, Německo, Polsko, Itálie, Rakousko a Maďarsko (dohromady v něm v lednu až březnu 2010 stejně jako v roce 2009 tvořily téměř tříčtvrtě podíl). Z třetích zemí byly v 1. čtvrtletí roku 2010 hlavními odběrateli agrárních výrobků z ČR Japonsko, Rusko, Ukrajina, Chorvatsko, USA a Švýcarsko (viz přílohová tab. 5).

V meziročním porovnání došlo v lednu až březnu 2010 k nejméně výraznějšímu nárůstu hodnoty českého agrárního vývozu na Slovensko (o 720,2 mil. Kč), do Itálie (o 371,2 mil. Kč), Rakouska (o 197,4 mil. Kč), na Ukrajinu (o 109,4 mil. Kč), do Irska (o 123,2 mil. Kč) a Polska (o 91,7 mil. Kč). Naproti tomu největší pokles zaznamenal český export agrárních výrobků do Německa (o 1 417,5 mil. Kč), Spojeného království (o 207,8 mil. Kč) Maďarska (o 106,2 mil. Kč) a Nizozemska (o 79,3 mil. Kč). V rámci obchodu s třetími zeměmi se výrazně snížil vývoz do Švýcarska a Norska.

2.2 Teritoriální skladba dovozu

V 1. čtvrtletí participovaly země EU 27 na straně českého agrárního dovozu 93,3 % a v meziročním porovnání se tento podíl téměř nezměnil. V rámci EU 27 však mírně pokleslo zastoupení zemí EU 15 (o 1,1 p. b.) na 64,3 % při současném nárůstu participace zemí EU 12 (o 1,4 p. b.) na 29 %.

Hlavními dodavateli agrárního zboží do ČR jsou v rámci EU 27 dlouhodobě Německo, Polsko, Nizozemsko, Slovensko, Španělsko, Rakousko, Itálie a Francie (dohromady v lednu až březnu zaujímaly v českém agrárním dovozu více než tříčtvrtě podíl).

Z třetích zemí participovaly na českém agrárním dovozu největší měrou Turecko, Čína, USA, Kanada, Thajsko, Brazílie, Vietnam a Švýcarsko. Hodnota importovaného zboží z uvedených zemí a jejich procentické zastoupení v českém agrárním dovozu jsou uvedeny v přílohové tab. 4.

Meziročně se v 1. čtvrtletí roku 2010 zvýšila hodnota českého agrárního dovozu především z Polska (o 299,4 mil. Kč), Belgie (o 245,5 mil. Kč), Maďarska (o 125,3 mil. Kč), Řecka (o 121,2 mil. Kč), Slovenska (o 84,3 mil. Kč) a Turecka (o 80,1 mil. Kč). Naopak nejméně výraznější pokles hodnoty vykázal agrární dovoz ČR z Německa (o 235,8 mil. Kč), Španělska (o 160,1 mil. Kč), Francie (o 137,8 mil. Kč) a Nizozemska (o 93,1 mil. Kč). Dalšími státy, z nichž importovala ČR agrární zboží v lednu až březnu 2010 v nižší hodnotě, byly neevropské země Vietnam a Brazílie.

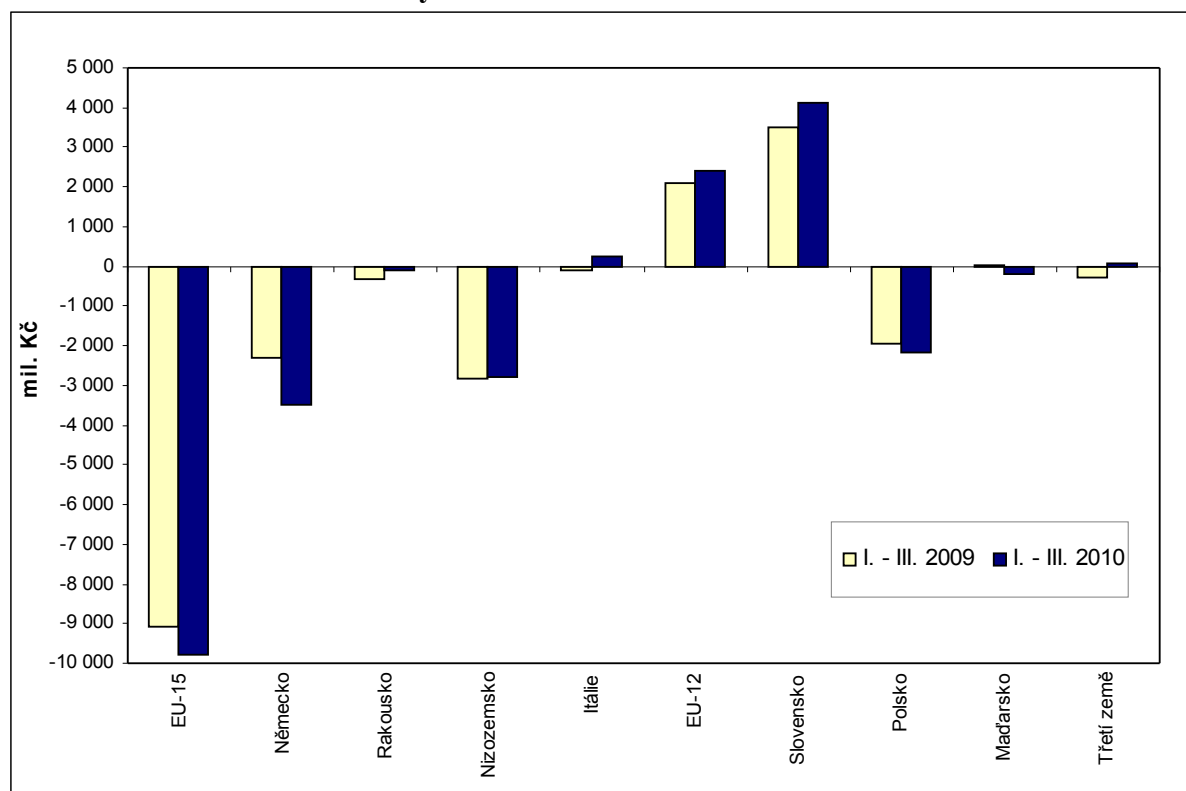
2.3 Teritoriální skladba bilance

Nejvyššího bilančního aktiva dosáhla ČR v lednu až březnu 2010 v obchodě se Slovenskem (4 130,3 mil. Kč), dále Japonskem (380,3 mil. Kč), Rumunskem (357,8 mil. Kč), Spojeným královstvím (332,8 mil. Kč), Ruskem (310,6 mil. Kč), Itálií (260,7 mil. Kč) a Ukrajinou (144,3 mil. Kč). Naopak nejméně výraznější schodek bilance byl zaznamenán v obchodě s Německem (3 495,2 mil. Kč), Nizozemskem (2 807,6 mil. Kč), Polskem (2 168,9 mil. Kč), Španělskem (1 476 mil. Kč) a Belgií (934,7 mil. Kč).

V porovnání s lednem až březnem 2009 se zhoršila bilance AZO ČR zejména s Německem (nárůst netto-dovozu o 1 181,7 mil. Kč), dále s Maďarskem (změna netto-vývozu ve výši 37 mil. Kč na netto-dovoz ve výši 194,5 mil. Kč), Belgií (zvýšení netto-dovozu o 213,5 mil. Kč), Polskem (nárůst netto-dovozu o 207,6 mil. Kč) a Spojeným královstvím (nárůst netto-dovozu o 189 mil. Kč). V rámci obchodu s třetími zeměmi zaznamenala ČR zhoršení pasivní bilance s Tureckem, Švýcarskem a Kanadou.

Naopak zlepšení bilance bylo zaznamenáno v 1. čtvrtletí roku 2010 v českém AZO se Slovenskem (nárůst netto-vývozu o 635,9 mil. Kč), Itálií (změna netto-dovozu ve výši 118,6 mil. Kč na netto-vývoz ve výši 260,7 mil. Kč), Rakouskem (snížení netto-dovozu o 239,7 mil. Kč) a Španělskem (pokles netto-dovozu o 193,8 mil. Kč). Za třetí země je třeba uvést Ukrajinu, neboť aktivní bilance českého AZO s touto zemí meziročně vzrostla o 107,1 mil. Kč.

Graf 2 – Bilance AZO ČR za vybraná teritoria v lednu až březnu 2009 a 2010



Pramen: ČSÚ

2.4 AZO ČR se státy EU 27

V březnu 2010 došlo v meziročním porovnání k mírnému nárůstu obrátu českého agrárního obchodu se státy EU 27, přičemž na straně vývozu došlo k poklesu o 110,6 mil. Kč, tj. 1,3 %, a na straně dovozu k nárůstu o 460 mil. Kč, tj. 4 %. Schodek bilance agrárního

obchodu ČR s EU 27 se zvýšil o 570,6 mil. Kč na 3 167,1 mil. Kč a stupeň krytí dovozu vývozem se snížil o 3,9 p. b. na 73,3 %.

V lednu až březnu 2010 se obrat agrárního obchodu ČR s EU 27 meziročně nepatrně snížil (o 36 mil. Kč, tj. 0,1 %). Stejně jako v samotném měsíci březnu došlo v 1. čtvrtletí roku 2010 k mírnému meziročnímu poklesu vývozu (o 216,9 mil. Kč, tj. 0,9 %) při současném mírném nárůstu dovozu (o 181 mil. Kč, tj. 0,6 %). Bilanční schodek meziročně vzrostl o 397,9 mil. Kč na 7 377 mil. Kč a stupeň krytí dovozu vývozem poklesl o 1,1 p. b. na 76 %.

Nejvýznamnější položky AZO ČR s EU 27 v lednu až březnu 2010 a jejich podíl na celkovém AZO s těmito státy

Vývoz

KN	Název komodity	mil. Kč	%
2402	Doutníky, doutníčky a cigarety z tabáku nebo náhražek	1 812,7	7,8
0401	Mléko a smetana nezahuštěná, neslazená	1 242,3	5,3
1001	Pšenice a souřež	1 074,0	4,6
2106	Přípravky potravinové jiné	956,2	4,1
1905	Zboží pekařské, pečivo, oplatky, těsto apod.	942,5	4,0
1514	Olej řepkový a hořčičný	858,6	3,7
1806	Čokoláda a ostatní přípravky potravinářské s kakaem	852,7	3,7
2309	Přípravky používané k výživě zvířat	792,5	3,4
2203	Pivo ze sladu	637,7	2,7
1704	Cukrovinky bez kakaa (vč. bílé čokolády)	601,6	2,6
1205	Semena řepky olejky i drcená	586,7	2,5
0406	Sýry a tvaroh	540,1	2,3
2202	Voda vč. minerální a sodovky slazené (bez šřáv)	531,9	2,3
0403	Kysané mléčné výrobky	527,8	2,3
0102	Dobytěk hovězí živý	487,8	2,1
0203	Maso vepřové čerstvé, chlazené nebo zmrazené	453,1	1,9
1107	Slad, i pražený	388,8	1,7
2103	Přípravky pro omáčky, kořenité směsi a hořčice	376,2	1,6
0901	Káva, i pražená, dekofeinovaná, slupky, náhražky	374,7	1,6
0105	Drůbež	366,7	1,6
1005	Kukuřice	366,2	1,6
1601	Uzenky, salámy apod. výrobky z masa, drobů a krve	338,4	1,5
2208	Ethylalkohol pod 80 %, destiláty a likéry	312,2	1,3
1701	Cukr třtinový, řepný, sacharosa	303,3	1,3
1207	Semena a plody olejnaté ostatní, i drcené	281,5	1,2
2306	Pokrutiny a odpad po extrakci rostl. olejů (zejm. řepkového)	276,0	1,2
2101	Výtažky, esence a koncentráty kávy, čaje, maté apod.	261,4	1,1
0207	Maso a droby drůbeže čerstvé, chlazené nebo zmrazené	251,0	1,1
2207	Ethylalkohol nad 80 %, destiláty denaturované	249,3	1,1

Dovoz

KN	Název komodity	mil. Kč	%
0203	Maso vepřové čerstvé, chlazené nebo zmrazené	2 193,4	7,2
0406	Sýry a tvaroh	1 419,3	4,6
1905	Zboží pekařské, pečivo, oplatky, těsto apod.	1 349,8	4,4
1806	Čokoláda a přípravky potravinářské ost. s kakaem	1 321,9	4,3
2106	Přípravky potravinové jiné	1 167,5	3,8
2309	Přípravky používané k výživě zvířat	956,0	3,1
0805	Plody citrusové čerstvé nebo sušené	879,0	2,9
0207	Maso a droby drůbeže čerstvé, chlazené nebo zmrazené	870,9	2,8
2304	Pokrutiny a odpad po extrahování sojového oleje	864,8	2,8
0803	Banány vč. platanů čerstvé nebo sušené	679,6	2,2
2402	Doutníky, doutníčky a cigarety z tabáku nebo náhražek	601,0	2,0
2204	Víno z čerstvých hroznů, mošt vinný jiný	589,5	1,9
0709	Zelenina ostatní čerstvá a chlazená	566,3	1,8
0702	Rajčata čerstvá a chlazená	515,5	1,7
1901	Výtažek sladový, přípravky potravin. z mouky, krupice apod.	463,0	1,5
0405	Máslo a jiné tuky z mléka	443,1	1,4
2202	Voda vč. minerální, sodovky slazené (bez šťáv)	428,1	1,4
0901	Káva, i pražená, dekofeinovaná, slupky, náhražky	421,3	1,4
1005	Kukuřice	410,9	1,3
0201	Maso hovězí čerstvé a chlazené	397,8	1,3
0602	Rostliny živé ostatní, řízky, rouby, podhoubí	393,6	1,3
1209	Semena, plody a výtrusy k výsevu	381,1	1,2
1704	Cukrovinky bez kakaa (vč. bílé čokolády)	372,8	1,2
2101	Výtažky, esence a koncentráty kávy, čaje, maté apod.	353,4	1,2
1602	Přípravky a konzervy jiné z masa, drobů a krve	350,3	1,1
0603	Květiny řezané na kytice apod. čerstvé, sušené aj.	347,2	1,1
2008	Ovoce, ořechy aj. části rostlin jiné	337,3	1,1
1517	Margarin, směsi nebo přípravky pokrmových tuků a olejů	329,5	1,1

AZO ČR se třetími zeměmi

Obrat AZO ČR s třetími zeměmi se v březnu 2010 v meziročním porovnání zvýšil o 181,5 mil. Kč, tj. 13,2 %. Z toho nárůst vývozu činil 108,1 mil. Kč, tj. 17 % a nárůst dovozu 73,4 mil. Kč, tj. 9,9 %. Schodek bilance českého AZO s třetími státy se v březnu 2010 meziročně snížil o 34,7 mil. Kč na 68,9 mil. Kč a stupeň krytí dovozu vývozem se zlepšil o 5,1 p. b. na 91,5 %.

V lednu až březnu roku 2010 byla dynamika růstu obratu českého AZO s třetími zeměmi nižší - meziroční nárůst představoval 211,3 mil. Kč, tj. 5 %. Zatímco vývoz ČR mimo EU 27 vzrostl o 276,2 mil. Kč, tj. 13,9 %, dovoz ČR z třetích zemí se snížil o 64,9 mil. Kč, tj. 2,9 %. Záporná bilance se meziročně změnila na (výjimečně) aktivní ve výši 53,4 mil. Kč a stupeň krytí dovozu vývozem dosáhl 102,4 %.

Nejvýznamnější položky AZO ČR s třetími zeměmi v lednu až březnu 2010 a jejich podíl na celkovém AZO s těmito státy

Vývoz

KN	Název komodity	mil. Kč	%
1210	Šišťice chmelové čerstvé, sušené apod., lupulin	397,5	17,6
2203	Pivo ze sladu	205,2	9,1
1701	Cukr třtinový řepný, sacharosa	177,9	7,9
0402	Mléko a smetana zahuštěná, slazená	160,9	7,1
2101	Výtažky, esence a koncentráty kávy, čaje, maté apod.	141,3	6,2
1107	Slad, i pražený	118,2	5,2
1302	Šťávy a výtažky rostlin, pektiny apod.	113,2	5,0
2106	Přípravky potravinové jiné	92,9	4,1
1704	Cukrovinky bez kakaa (vč. bílé čokolády)	82,9	3,7
2309	Přípravky používané k výživě zvířat	81,7	3,6
0404	Syrovátka, výrobky z mléka zahuštěné, slazené	65,5	2,9
0406	Sýry a tvaroh	59,7	2,6
1207	Semena a plody olejnaté ostatní, i drcené (mák)	51,1	2,3
0102	Dobytěk hovězí živý	50,5	2,2
2402	Doutníky, doutníčky a cigarety z tabáku nebo náhražek	28,7	1,3
2103	Přípravky pro omáčky, kořenité směsi a hořčice	26,6	1,2
1905	Zboží pekařské, pečivo, oplatky, těsto apod.	25,1	1,1
2208	Ethylalkohol pod 80 %, destiláty, likéry	24,6	1,1

Dovoz

KN	Název komodity	mil. Kč	%
0901	Káva, i pražená, dekofeinovaná, slupky, náhražky	199,2	9,0
2106	Přípravky potravinové jiné	172,7	7,8
2401	Tabák nezpracovaný odpad tabákový	132,0	6,0
1604	Přípravky a konzervy z ryb, kaviár, jeho náhražky	120,0	5,4
2309	Přípravky používané k výživě zvířat	114,9	5,2
0805	Plody citrusové čerstvé a sušené	110,7	5,0
1302	Šťávy a výtažky rostlin, pektiny apod.	84,0	3,8
0802	Ovoce skořápkové ost. čerstvé, sušené, loupané	65,2	3,0
2204	Víno z čerstvých hroznů, mošt vinný jiný	61,5	2,8
1006	Rýže	54,8	2,5
2008	Ovoce, ořechy aj. části rostlin jiné	54,3	2,5
0304	Filé aj. maso rybí čerstvé, chlazené nebo zmrazené	53,2	2,4
0713	Luštěniny suché, vyluštěné, i loupané, drcené	49,2	2,2
0702	Rajčata čerstvá a chlazená	46,4	2,1
0504	Sřeva, měchýře, žaludky a celé části (ne z ryb)	38,7	1,8
1211	Rostliny, plody aj. pro parfumerii, lékařství apod.	37,4	1,7
2001	Zelenina, ovoce a ořechy připravené nebo konzerv. v octě	37,0	1,7
1512	Olej slunečnicový, bavlníkový aj.	36,1	1,6
1207	Semena a plody olejnaté ostatní, i drcené	32,2	1,5
2208	Ethylalkohol pod 80 %, destiláty a likéry	31,1	1,4
1806	Čokoláda a ostatní přípravky potravinářské s kakaem	30,3	1,4
2002	Rajčata připravená a konzervovaná (ne v octě)	29,9	1,4
2103	Přípravky pro omáčky, kořenité směsi a hořčice	29,5	1,3
2207	Ethylalkohol nedenatur. nad 80 %, destiláty denaturované	28,9	1,3
2202	Voda vč. minerální, sodovky slazené (bez šťáv)	25,5	1,2
0709	Zelenina ostatní čerstvá nebo chlazená	25,4	1,2
0902	Čaj	23,8	1,1

3 Komoditní skladba

3.1 Komoditní skladba vývozu

Komoditní struktura českého agrárního vývozu podle kapitol KN v lednu až březnu 2009 a 2010 je obsahem tab. 8 v příloze. Z ní je patrné, že nejvýraznější meziroční přírůstky hodnoty vývozu zaznamenaly ve sledovaném období kapitoly *KN 24 „Tabák a tabákové výrobky“* (o 616,3 mil. Kč, tj. o téměř jednu polovinu), *KN 23 „Zbytky a odpady v potravinářském průmyslu, krmivo“* (o 382,7 mil. Kč, tj. o více než 40 %) a *KN 15 „Živočišné a rostlinné tuky a oleje“* (o 338,1 mil. Kč, tj. o 40 %). Naproti tomu jednoznačně nejvýznamnější pokles byl zaznamenán u *KN 10 „Obiloviny“* (o 1,3 mld. Kč, tj. o 58,6 %).

Přehled nejvýznamnějších exportních komodit ČR v podrobnějším zbožovém členění je uveden v přílohové tab. 25. V 1. čtvrtletí roku 2010 došlo k nejvýraznějšímu meziročnímu nárůstu hodnoty vývozu u položek *KN 1514 „Řepkový a hořčičný olej“* (o 589,2 mil. Kč), *KN 2402 „Doutníky a cigarety“* (o 568,1 mil. Kč), *KN 2309 „Přípravky používané k výživě zvířat“* (o 185,4 mil. Kč), *KN 2208 „Lihoviny“* (o 151,9 mil. Kč), *KN 2207 „Ethylalkohol (více než 80%) a denaturované lihoviny“* (o 150,1 mil. Kč), *KN 2306 „Pokrutiny po extrakci rostlinných olejů (v převážné míře řepkového)“* (o 135,2 mil. Kč), *KN 0701 „Cukr“* (o 130,4 mil. Kč) a *KN 0406 „Tvaroh a sýry“* (o 117,9 mil. Kč).

Naopak meziročně nižší hodnotu vývozu vykázaly v lednu až březnu 2010 *KN 1001 „Pšenice“* (o 1 103,9 mil. Kč), *KN 2103 „Přípravky pro omáčky, kořenité směsi, hořčice“* (o 344,7 mil. Kč), *KN 2202 „Limonády“* (o 113,3 mil. Kč), *KN 1003 „Ječmen“* (o 111,3 mil. Kč), *KN 0102 „Živý skot“* (o 95,2 mil. Kč), *KN 0401 „Nezahuštěné mléko a smetana“* (o 90,9 mil. Kč), *KN 2203 „Pivo“* (o 72,2 mil. Kč), *KN 1005 „Kukuřice“* (o 71,8 mil. Kč) a *KN 1107 „Slad“* (o 71,1 mil. Kč).

3.2 Komoditní skladba dovozu

Komoditní struktura českého agrární dovozu podle kapitol KN v lednu až březnu 2009 a 2010 je uvedena v tab. 8 v příloze. V meziročním porovnání zaznamenaly v 1. čtvrtletí roku 2010 nejvýraznější nárůst hodnoty dovozu kapitoly *KN 24 „Tabák a tabákové výrobky“* (o 307 mil. Kč, tj. o více než jednu třetinu), *KN 04 „Mléko a mléčné výrobky, ptačí vejce a med“* (o 250,1 mil. Kč, tj. o jednu desetinu), *KN 07 „Zelenina“* (o 229,4 mil. Kč, tj. o 8,9 %) a *KN 08 „Ovoce a ořechy“* (o 199,1 mil. Kč, tj. 7,5 %).

Naopak ke snížení hodnoty dováženého zboží došlo především v rámci kapitol *KN 21 „Různé potravinové přípravky“* (o 388,3 mil. Kč, tj. 14,7 %), *KN 22 „Nápoje, lihové tekutiny a ocet“* (o 8,9 %) a *KN 03 „Ryby, koryšši, měkkýši apod.“* (o 161,7 mil. Kč, tj. 28,6 %).

Přehled nejvýznamnějších komodit českého agrárního importu v podrobnějším zbožovém členění je obsahem přílohové tab. 26. Největší meziroční nárůst hodnoty vývozu vykázaly v 1. čtvrtletí roku 2010 *KN 0406 „Tvaroh a sýry“* (o 176,6 mil. Kč), *KN 2401 „Nezpracovaný tabák“* (o 158,7 mil. Kč), *KN 2402 „Doutníky a cigarety“* (o 153,7 mil. Kč), *KN 0405 „Máslo“* (o 139,6 mil. Kč), *KN 0703 „Cibulová zelenina“* (o 115,5 mil. Kč), *KN 2203 „Pivo“* (o 113,2 mil. Kč) a *KN 0207 „Maso a droby drůbeže“* (o 107,6 mil. Kč).

Naproti tomu nejvýrazněji poklesla ve sledovaném období hodnota dovozu *KN 2106 „Přípravků potravinových jiných“* (o 207,9 mil. Kč), *KN 2101 „Výtažků a koncentrátů z kávy, čaje, maté apod.“* (o 194,6 mil. Kč), *KN 0304 „Rybího filé“* (o 164,3 mil. Kč), *KN 1507 „Sojového oleje“* (o 114,8 mil. Kč) a *KN 2204 „Vína“* (o 112,3 mil. Kč).

3.3 Komoditní skladba bilance

Kapitolami s nejvyššími obchodně-bilančními schodky byly v lednu až březnu 2010 stejně jako v roce předchozím *KN 02 „Maso a droby“*, *KN 08 „Ovoce a ořechy“* a *KN 07 „Zelenina“*. Naopak dominantní netto-vývozní kapitolou zůstaly v meziročním porovnání *KN 10 „Obiloviny“* (ačkoliv jejich bilanční aktivum výrazně pokleslo). Svou pozici netto-vývozní komoditní agregace si také udržely *KN 12 „Olejnata semena a plody“* a *KN 01 „Živá zvířata“* (viz přílohová tab. 8).

V meziročním porovnání se v 1. čtvrtletí roku 2010 nejvíce zhoršila obchodní bilance již zmíněné kapitoly *KN 10 „Obiloviny“* (pokles aktiva o 1 307,3 mil. Kč) a dále kapitol *KN 02 „Maso a droby“* (nárůst pasiva o 323,4 mil. Kč) a *KN 04 „Mléko a mléčné výrobky, vejce, med“* (pokles aktiva o 150,4 mil. Kč). Naproti tomu zlepšení obchodní bilance zaznamenaly především kapitoly *KN 15 „Živočišné a rostlinné tuky a oleje“* (snížení pasiva o 433,9 mil. Kč), *KN 24 „Tabák a tabákové výrobky“* (zvýšení aktiva o 309,2 mil. Kč) a *KN 23 „Zbytky a odpady v potravinářském průmyslu, krmivo“* (zvýšení přebytku o 335,5 mil. Kč).

V podrobnějším zbožovém členění byly ve sledovaném období hlavními netto-dovozními položkami *KN 2304 „Sojové pokrutiny“*, *KN 0406 „Tvaroh a sýry“*, *KN 0805 „Citrusové plody“*, *KN 0207 „Vepřové maso“*, *KN 2204 „Vína“*, *KN 0709 „Ostatní zelenina“* (v převážné míře papriky), *KN 1806 „Čokoláda a ostatní potravinové přípravky s kakaem“* a *KN 0702 „Rajčata“*. Nejvýznamnějším nositeli bilančního přebytku byly naproti tomu v 1. čtvrtletí roku 2010 zejména *KN 2402 „Doutníky a cigarety“*, *KN 1001 „Pšenice“*, *KN 0401 „Nezahuštěné mléko a smetana“*, *KN 2203 „Pivo“*, *KN 1514 „Řepkový a hořčičný olej“*, *KN 1205 „Semena řepky“*, *KN 0102 „Živý skot“* a *KN 1107 „Slad“*.

V meziročním porovnání se ve sledovaném období zhoršila především bilance *KN 1001 „Pšenice“* (pokles aktiva o 1 101,8 mil. Kč), *KN 2103 „Omáčky, přípravky pro omáčky, ochucovadla a hořčice“* (pokles přebytku o 350,1 mil. Kč), *KN 1517 „Margarin“* (změna

aktiva na pasivum ve výši 174,4 mil. Kč), KN 2203 „Pivo“ (snížení aktiva o 185,4 mil. Kč) a KN 0207 „Maso a droby drůbeže“ (nárůst schodku o 140,2 mil. Kč).

K nejvýraznějšímu meziročnímu zlepšení bilance došlo v lednu až březnu 2010 u komodit KN 1514 „Řepkový a hořčičný olej“ (nárůst netto-vývozu o 596,2 mil. Kč), KN 2402 „Doutníky a cigarety“ (zvýšení netto-vývozu o 414,4 mil. Kč), KN 2106 „Potravinové přípravky jiné“ (snížení netto-dovozu o 287,4 mil. Kč), KN 2101 „Výtažky a koncentráty z kávy, čaje, maté apod.“ (změna netto-dovozu na netto-vývoz 27,9 mil. Kč), KN 2208 „Lihoviny“ (změna bilančního pasiva na aktivum 43,4 mil. Kč) a KN „Cukr“ (nárůst aktiva o 214,1 mil. Kč).

3.4 Vývozní a dovozní ceny

Průměrná kilogramová cena českého agrárního vývozu je dlouhodobě výrazně nižší nežli odpovídající cena dovozu. V lednu až březnu 2010 činila vývozní cena 6,7 Kč/kg, zatímco dovozní cena dosáhla 24 Kč/kg. V meziročním porovnání došlo ve sledovaném období k poklesu jak průměrné kilogramové ceny vývozu, tak dovozu (viz tab. 4).

Budeme-li však posuzovat český agrární vývoz bez komoditní agregace KN 2201 90 „Voda“, která velkou měrou ovlivňuje úroveň českého agrárního exportu v množstevním vyjádření a jejíž kilogramová cena je minimální, činila v 1. čtvrtletí roku 2010 průměrná vývozní cena ČR 14,8 Kč/kg, přičemž meziročně došlo k jejímu, i když mírnému růstu, o 1,4 p. b. (viz tab. 3). Odpovídající cena dovozu se ve sledovaném období snížila z 27,6 Kč/kg na 26,3 Kč/kg.

Tab. 3 Vývoj průměrných kilogramových cen českého agrárního dovozu a vývozu bez zahrnutí položky KN 2201 90 „Voda“

Ukazatel	I. - III. 2003	I. - III. 2004	I. - III. 2005	I. - III. 2009	I. - III. 2010
Vývozní cena	15,0	25,7	13,6	13,4	14,8
Dovozní cena	23,2	22,0	25,8	27,6	26,3

Pozn.: Za období let 2006 až 2008 nejsou údaje k dispozici.

Pramen: ČSÚ

Reálné směnné relace (Terms of Trade) se v 1. čtvrtletí roku 2010 meziročně příznivě vyvíjely u 12 kapitol KN z 24, přičemž nejvyšších hodnot dosáhly u kapitol KN 06 „Živé rostliny a květinářské výrobky“, KN 13 „Rostlinné výtažky a šťávy“, KN 24 „Tabák a tabákové výrobky“, KN 05 „Ostatní živočišné produkty“, KN 21 „Různé potravinové přípravky“ a KN 20 „Přípravky ze zeleniny, ovoce a ořechů“. Naopak nepříznivý vývoj reálných směnných relací zaznamenaly ve sledovaném období kapitoly KN 10 „Obiloviny“ a KN 23 „Zbytky a odpady v potravinářském průmyslu, krmivo“. Reálná směnná relace v průměru za všech 24 zemědělsko-potravinářských komoditních agregací se rovnala jedné.

Tab. 4 Vývoj průměrných kilogramových cen českého agrárního dovozu a vývozu

KN	Název kapitoly	Dovoz		Vývoz		Reálné směnné relace
		I. - III. 2009	I. - III. 2010	I. - III. 2009	I. - III. 2010	
01	Živá zvířata	59,7	57,4	46,9	42,5	0,94
02	Maso a droby	48,7	45,5	53,8	49,3	0,98
03	Ryby, korýši, měkkýši apod.	54,2	55,2	89,3	94,9	1,04
04	Mléko a mléčné výrobky, ptačí vejce, med	33,1	38,7	14,6	16,9	0,98
05	Ostatní živočišné produkty	30,5	28,3	26,8	29,0	1,17
06	Živé rostliny a květinářské výrobky	66,1	60,2	52,8	58,1	1,21
07	Zelenina, poživatel. rostliny, kořeny, hlízy	16,4	15,8	16,1	15,3	0,99
08	Ovoce, ořechy	19,4	17,8	19,5	17,2	0,96
09	Káva, čaj, maté, koření	78,5	72,0	102,4	100,6	1,07
10	Obiloviny	15,1	21,2	3,7	3,3	0,63
11	Mlýnské výrobky, slad, škroby apod.	8,5	7,7	9,3	8,6	1,01
12	Olejnata semena a plody	8,1	6,0	16,1	13,0	1,09
13	Rostlinné výtažky a šťavy	202,0	152,3	225,2	205,1	1,21
14	Rostlinné pletací materiály	20,1	26,3	74,6	114,8	1,17
15	Živočišné a rostlinné tuky a oleje	22,9	21,0	24,6	17,7	0,78
16	Přípravky z masa, ryb, korýšů apod.	76,5	69,1	68,3	61,2	0,99
17	Cukr a cukrovinky	19,8	17,6	32,8	21,9	0,75
18	Kakao a kakaové přípravky	84,0	88,2	86,9	82,5	0,90
19	Přípravky z obilí	47,2	42,3	46,5	42,5	1,02
20	Přípravky ze zeleniny, ovoce, ořechů aj.	25,6	21,0	30,0	28,1	1,14
21	Různé potravinové přípravky	76,4	63,5	58,7	57,2	1,17
22	Nápoje, lihové tekutiny a ocet	16,7	14,7	1,1	1,0	0,99
23	Zbytky a odpady v potr. průmyslu, krmivo	11,2	11,3	7,1	5,3	0,75
24	Tabák a tabákové výrobky	160,4	148,3	303,9	335,4	1,19
Celkem		25,8	24,0	7,2	6,7	1,00

Pramen: ČSÚ

Průměrné vývozní a dovozní ceny vybraných komodit v podrobnějším členění KN obsahuje tab. 27 v příloze.

V 1. čtvrtletí roku 2010 se meziročně snížily průměrné kilogramové ceny dováženého a vyváženého masa a drobů s výjimkou vývozních cen hovězího masa (*KN 0201 + KN 0202*), které mírně vzrostly. V obchodě s živými zvířaty se vývozní ceny meziročně snížily, pouze u drůbeže došlo k 9% nárůstu ceny. Na straně dovozu byla situace opačná; kilogramové ceny živého skotu a prasat vzrostly, zatímco u drůbeže došlo k poklesu.

Průměrné ceny dovozu a vývozu mléka (*KN 0401 + KN 0402*) se ve sledovaném období zvýšily, anebo stagnovaly. Mlékárenské výrobky pak vykázaly mírný nárůst pouze na straně dovozu, zatímco na straně vývozu mírně poklesly.

V obchodě se zeleninou stojí za povšimnutí výraznější meziroční nárůst průměrné kilogramové ceny dovozu *KN 0703 „Cibulové zeleniny“* (o téměř 40 %) a rajčat (o 13 %), naopak cena importovaných brambor byla o více než čtvrtinu nižší. Z ovoce zaznamenaly výrazné snížení dovozních cen banány (o 17 %). V průměru také poklesla o 30 % kilogramová cena dováženého *KN 0810 „Ostatního ovoce“*, přičemž důvodem byl výrazný pokles cen kiwi, který převážil mírný nárůst cen druhé nejvýznamnější položky – jahod

a ostatního drobného ovoce. V případě komoditní agregace *KN 0808 „Jablka, hrušky, kdoule“* dovozní cena poklesla (o 13 %), zatímco vývozní vzrostla (o 16 %).

U obilovin došlo na straně vývozu k meziročnímu poklesu kilogramových cen, zatímco vývoj dovozních cen se u jednotlivých druhů lišil. Průměrná kilogramová cena dovážené pšenice vzrostla o jednu třetinu a cena kukuřice se zvýšila na trojnásobek (v případě kukuřice byl nárůst způsoben nejen vyšší cenou, ale i vyšším zastoupením osiva). Zřetelný pokles dovozních i vývozních cen byl dále zaznamenán v rámci kapitoly *KN 11* u mlýnských výrobků a zvláště u sladu a škrobu.

Zpracované výrobky obecně zaznamenaly v převážné míře v 1. čtvrtletí roku 2010 meziroční pokles průměrných cen jak na straně exportu, tak importu. Významně se snížila především kilogramová cena dovozu *KN 2009 „Ovocných a zeleninových šťáv“* (výjimkou tomatové šťávy) a to o více než 30 % a *KN 2106 „Potravinových přípravků jiných“* (o jednu pětinu). K výraznému snížení vývozní ceny došlo u přípravků k výživě zvířat (o cca 40 %) a cukru (o více než jednu čtvrtinu). Nárůst cen byl zaznamenán u menšího počtu komodit. Ze sledovaných položek se týkal zejména dovážených lihovin (jejichž cena vzrostla o jednu čtvrtinu) a *KN 2103 „Omáček, směsí koření, ochucovadel a hořčic“*. Na straně exportu vzrostla významnější měrou cena vína (o necelou jednu pětinu).

V 1. čtvrtletí roku 2010 byl v porovnání s vývozem „dražší“ dovoz živých zvířat (zejména drůbeže a prasat, v jejichž případě měly v dovozu vysoké zastoupení kuřata chovná a reprodukční, resp. selata), hovězího masa, nezahuštěného mléka a másla (u ostatních mlékárenských výrobků byla dovozní cena mírně nižší), pšenice, masných výrobků (*KN 1601 a KN 1602*), cukru a cukrovinek, některých potravinových přípravků (*KN 2101 „Výtažky a koncentráty z kávy, čaje apod.“* a *KN 2103 „Omáčky, směsi koření, ochucovadla a hořčice“*), těstovin, limonád, lihovin a přípravků používaných k výživě zvířat.

Naopak „levnější“ byl dovoz v porovnání s vývozem v případě chmelu (dáno nejen rozdílnou cenou, ale i tím, že ve vývozu dominoval zpracovaný chmel, zatímco v dovozu převažovaly nezpracované chmelové šišťice), vepřového masa (rozdíl byl patrný zejména u vykostěného masa), zahuštěného mléka, vajec, většiny zeleniny a ovoce s výjimkou jablek (v jejichž případě cenu vývozu mj. snižuje značný podíl moštových jablek), *KN 1702 „Ostatních cukrů“*, *KN 1905 „Pekařských výrobků“*, *KN 2106 „Potravinových přípravků jiných“*, konzervovaného ovoce a ořechů, ovocných a zeleninových šťáv, konzervované nezmrazené zeleniny (u zmrazené je naopak průměrná vývozní cena nižší), piva a vína.

Tabulky v příloze

- Tab. 1 Celkový a agrární zahraniční obchod ČR v lednu až březnu 2009 a 2010
- Tab. 2 Agrární zahraniční obchod (AZO) ČR s EU 27 v lednu až březnu 2009 a 2010
- Tab. 3 Agrární zahraniční obchod ČR s třetími zeměmi v lednu až březnu 2009 a 2010
- Tab. 4 Nejvýznamnější dodavatelé agrárního zboží do ČR v lednu až březnu 2010
- Tab. 5 Nejvýznamnější odběratelé agrárního zboží z ČR v lednu až březnu 2010
- Tab. 6 Nejvýznamnější dodavatelé agrárního zboží do ČR v březnu 2010
- Tab. 7 Nejvýznamnější odběratelé agrárního zboží z ČR v březnu 2010
- Tab. 8 Komoditní struktura AZO ČR v lednu až březnu 2009 a 2010
- Tab. 9 Komoditní agregace mající největší podíl na záporné bilanci AZO ČR v lednu až březnu 2010
- Tab. 10 Komoditní struktura AZO ČR s EU 27 v lednu až březnu 2009 a 2010
- Tab. 11 Komoditní agregace mající největší podíl na záporné bilanci AZO ČR s EU 27 v lednu až březnu 2010
- Tab. 12 Komoditní struktura AZO ČR s třetími zeměmi v lednu až březnu 2009 a 2010
- Tab. 13 Komoditní agregace s nejvyššími hodnotami záporné bilanci v rámci AZO ČR s třetími zeměmi v lednu až březnu 2010
- Tab. 14 Komoditní struktura AZO ČR v březnu 2009 a 2010
- Tab. 15 Komoditní struktura AZO ČR s EU 27 v březnu 2009 a 2010
- Tab. 16 Komoditní struktura AZO ČR s třetími zeměmi v březnu 2009 a 2010
- Tab. 17 Teritoriální struktura dovozu v členění podle kapitol KN v lednu až březnu 2009 a 2010
- Tab. 18 Teritoriální struktura vývozu v členění podle kapitol KN v lednu až březnu 2009 a 2010
- Tab. 19 Teritoriální struktura bilance AZO ČR podle kapitol KN v lednu až březnu 2009 a 2010
- Tab. 20 Vývoz vybraných agrárních komodit z ČR v lednu až březnu 2009 a 2010 (mil. Kč)
- Tab. 21 Dovoz vybraných agrárních komodit do ČR v lednu až březnu 2009 a 2010 (mil. Kč)
- Tab. 22 Bilance ZO ČR u vybraných agrárních komodit v lednu až březnu 2009 a 2010 (mil. Kč)
- Tab. 23 Vývoz vybraných agrárních komodit z ČR v lednu až březnu 2009 a 2010 (t)
- Tab. 24 Dovoz vybraných agrárních komodit do ČR v lednu až březnu 2009 a 2010 (t)
- Tab. 25 Hlavní vývozní komodity a jejich podíl na celkovém agrárním vývozu ČR v lednu až březnu 2009 a 2010
- Tab. 26 Hlavní dovozní komodity a jejich podíl na celkovém agrárním dovozu ČR v lednu až březnu 2009 a 2010
- Tab. 27 Průměrné deklarované vývozní a dovozní ceny vybraných komodit v lednu až březnu 2009 a 2010 (Kč/kg)
- Tab. 28 Průměrné deklarované vývozní a dovozní ceny vybraných komodit v rámci českého agrárního obchodu s EU 27 v lednu až březnu 2009 a 2010 (Kč/kg)
- Tab. 29 Průměrné deklarované vývozní a dovozní ceny vybraných komodit v rámci AZO ČR s třetími zeměmi v lednu až březnu 2009 a 2010 (Kč/kg)