

Ústav zemědělské ekonomiky a informací



**Analýza agrárního zahraničního obchodu ČR
v letech 2008 a 2009**

Zpracovala: Ing. Karina Pohlová

Předání dat z ČSÚ do databáze MZe: 8. 2. 2010

Předání výsledků agrárního zahraničního obchodu na MZe ČR: 26. 2. 2010

Metodická poznámka

Ke zpracování „Výsledku AZO ČR za rok 2008 a 2009“ byla využita nová verze „Intranetového prohlížeče databází MZe – Celní statistika“, která byla po úpravách zpřístupněna pro pracovníky ÚZEI ke konci loňského roku. Díky tomu se vracíme ke sledování dovozu podle země odeslání („Databáze zahraničního obchodu“ na stránkách ČSÚ poskytovala pouze data o dovozu podle země původu) a zařazujeme do monitoringu AZO údaje o dovozu a vývozu v hmotnostním vyjádření. Vzhledem k tomu, že za rok 2008 nejsou k dispozici data o dovozech a vývozech v kg u všech položek, nejsou některé údaje za tento rok úplné (poznámka o tom je uváděna pod tabulkami).

Dovozy i vývozy v hodnotovém (peněžním) vyjádření jsou statistickými hodnotami (viz metodika na stránkách ČSÚ).

Uváděné ceny obchodovaného zboží jsou pouze průměry celkových deklarovaných hodnot odpovídajících množstevní jednotce. Nejsou tudíž cenami v pravém slova smyslu.

Na základě požadavků MZe sledujeme nově AZO v teritoriálním členění na EU 27 (z toho jednotlivě za Německo, Rakousko, Slovensko, Polsko a Maďarsko) a třetí země (z toho zvláště za ACP). Vynechány jsou z přílohových tabulek a z komentáře RZ a skupiny zemí EURO-MED, MERCOSUR a ESVO.

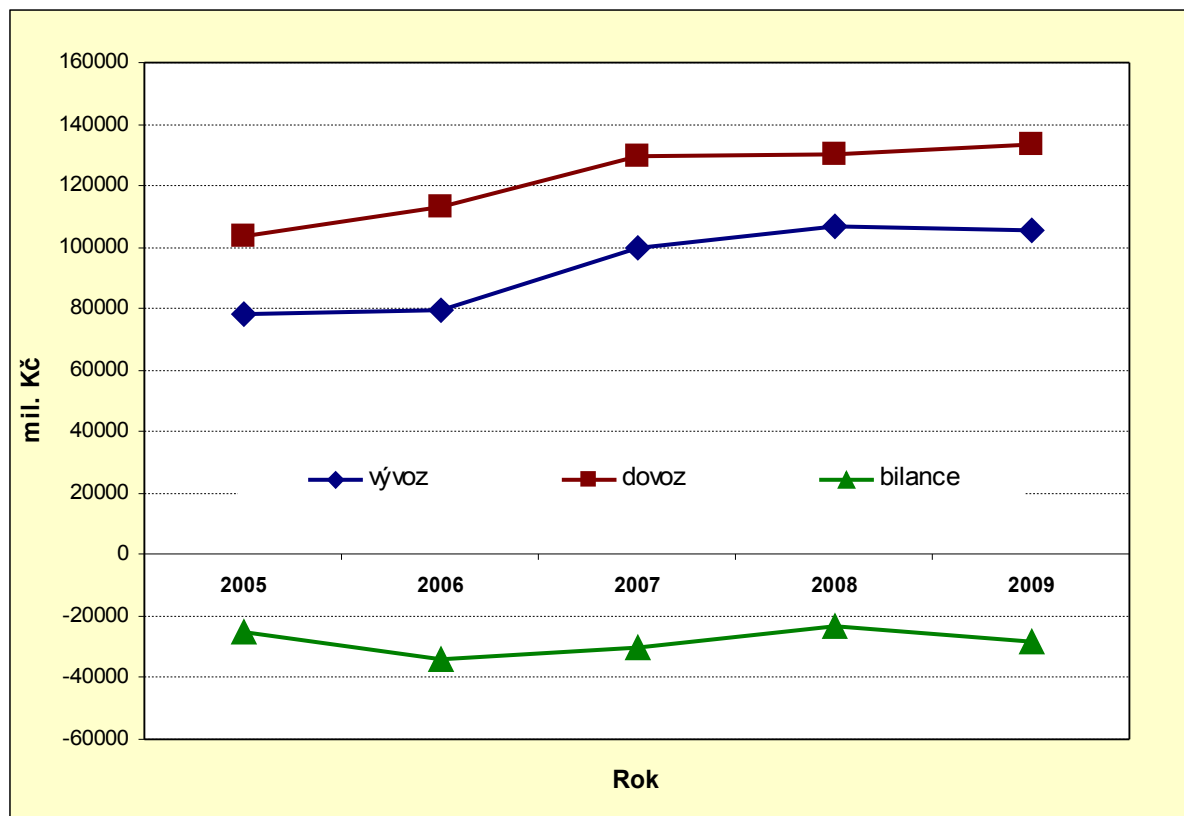
Při analýze byla použita „dopočtená“ data do úrovně HS 2 (tj. kapitol KN). V podrobnějším komoditním členění (HS 4) se jedná o data „bez dopočtů“ (stejně jako v předchozích třech „Výsledcích AZO ČR“ za březen, červenec a září 2009).

Číselné hodnoty v tabulkách nebyly během výpočtů zaokrouhlovány, tudíž v některých případech nesouhlasí na desetinných místech součty a křížová kontrola.

Názvy komodit a komoditních agregací jsou v tabulkách a textu zkracovány, směrodatné jsou tudíž jejich číselné kódy KN.

1 Základní tendence v agrárním zahraničním obchodě ČR

Graf 1 – Vývoj AZO ČR v letech 2005 až 2009



Pramen: ČSÚ

V prosinci 2009 se obrat AZO ČR meziročně snížil o 1 091,9 mil. Kč, tj. 5,3 %. Z toho pokles vývozu činil 744,7 mil. Kč, tj. 8,1 % a pokles dovozu 347,2 mil. Kč, tj. 3 %. Schodek bilance českého AZO se v prosinci 2009 meziročně zvýšil o 397,5 mil. Kč a stupeň krytí dovozu vývozem poklesl o 4,2 p. b. na 75,8 %.

V roce 2009 se v porovnání s rokem 2008 obrat českého AZO téměř nezměnil (nárůst o 1 617,5 mil. Kč představoval jen 0,7 %). Agrární vývoz z ČR se meziročně snížil o 1 582,7 mil. Kč, tj. 1,5 % a agrární dovoz do ČR vzrostl o 3 200,1 mil. Kč, tj. 2,5 %. V důsledku uvedeného vývoje se prohloubila pasivní bilance českého AZO o 4 782,8 mil. Kč a stupeň krytí dovozu vývozem se snížil o 3,2 p. b. na 79 % (viz tab. 1).

Vzhledem k meziročnímu poklesu celkového českému vývozu a dovozu (o 14,1 %, resp. 18,1 %) se zvýšil v roce 2009 podíl agrárního zboží na celkovém vývozu ČR o 0,7 p. b. a odpovídající ukazatel na straně dovozu vzrostl o 1,4 p. b. (viz tab. 1 v příloze).

Tab. 1 - Vývoj AZO ČR v letech 2005 až 2009

Ukazatel	2005	2006	2007	2008	2009
Obrat	182 263,9	192 571,9	229 228,5	237 119,4	238 736,9
Vývoz	78 519,6	79 243,9	99 571,8	106 956,8	105 374,1
Dovoz	103 744,2	113 328,0	129 656,7	130 162,7	133 362,8
Bilance	-25 224,6	-34 084,1	-30 084,9	-23 205,9	-27 988,7
Stupeň krytí dovozu vývozem (%)	75,7	69,9	76,8	82,2	79,0
Podíl agrárního vývozu na celkovém vývozu	4,2	3,7	4,0	4,3	5,0
Podíl agrárního dovozu na celkovém dovozu	5,7	5,4	5,4	5,4	6,8

Pramen: ČSÚ

2 Teritoriální skladba

2.1 Teritoriální skladba vývozu

Podíl zemí EU 27 na českém agrárním exportu v roce 2009 (v hodnotovém vyjádření) činil 92,6 %. Z toho 45,4 % bylo exportováno do EU 15 a 47,2 % bylo vyvezeno do EU 12. V meziročním porovnání došlo v případě EU 15 k nárůstu participace o 1,8 p. b., zatímco podíl EU 12 zaznamenal pokles o 1,3 p. b.

Nejvýznamnějšími odběrateli agrárních výrobků z ČR jsou dlouhodobě Slovensko, Německo, Polsko, Itálie, Rakousko a Maďarsko (viz tab. 5 v příloze). V porovnání s rokem 2008 se zvýšila ve sledovaném roce participace Německa (o 0,8 p. b.), Itálie (o 0,2 p. b.) a Rakouska (o 0,2 p. b.), naopak zastoupení Slovenska, Polska a Maďarska se snížilo (o 0,5 p. b., resp. o 1,2 p. b. a 0,3 p. b.).

Z třetích zemí participovalo v roce 2009 největší měrou na českém agrárním vývozu Rusko (1,3 %). V porovnání s předchozím rokem však došlo v jeho případě k relativně značnému snížení podílu (o 0,6 p. b.). Dalšími významnými odběrateli agrárního zboží z ČR byly v roce 2009 Chorvatsko (0,6 %), Japonsko (0,6 %), Ukrajina (0,6 %), Švýcarsko (0,5 %), Spojené státy (0,5 %) a Norsko (0,4 %).

Nejvýrazněji se v roce 2009 meziročně zvýšila hodnota agrárního exportu do Francie (o 518,6 mil. Kč, tj. cca jednu čtvrtinu), Německa (o 482,4 mil. Kč, tj. 2,1 %), Japonska (o 239,8 mil. Kč, tj. o téměř 60 %), Spojeného království (o 236 mil. Kč, tj. 6,8 %) a Belgie (o 224 mil. Kč, tj. 16,5 %). Naopak meziročně nižší byl v roce 2009 český agrární vývoz do Polska (o 1 484,1 mil., tj. 12,5 %), na Slovensko (o 930,6 mil. Kč, tj. 3,2 %), do Ruska (o 660,2 mil. Kč, tj. o necelou jednu třetinu), Maďarska (o 403,2 mil. Kč, tj. 8 %) a Nizozemska (o 206,6 mil. Kč, tj. o jednu desetinu).

2.2 Teritoriální skladba dovozu

Na českém agrární dovozu se EU 27 v roce 2009 podílela již 93,4 %, tj. v porovnání s předchozím rokem o 1 p. b. více. Podíl EU 15 ve sledovaném roce dosáhl 64 % a podíl EU 12 činil 29,4 %. Zatímco však zastoupení EU 15 v roce 2009 meziročně nepatrně pokleslo (o 0,2 p. b.), participace EU 12 se zvýšila o 1,2 p. b.

Hlavními dodavateli agrárního zboží do ČR byly v roce 2009 stejně jako v předchozích letech Německo, Polsko, Nizozemsko, Slovensko, Itálie a Rakousko (viz tab. 4 v příloze). S výjimkou Polska zastoupení všech zemí v českém agrární vývozu meziročně mírně pokleslo, popř. stagnovalo (nárůst Polska činil 1,7 p. b.).

Z třetích zemí byly v roce 2009 pro ČR významnými dodavateli agrárních výrobků Čína, Spojené státy, Brazílie, Turecko, Vietnam, Kanada, Thajsko a Švýcarsko (zastoupení žádné ze zemí nepřekročilo 1 %).

V meziročním porovnání se v roce 2009 zvýšila zejména hodnota českého agrárního dovozu z Polska (o 2 685 mil. Kč, tj. 15,8 %), Francie (640,9 mil. Kč, tj. 12,7 %), Belgie (o 371,9 mil. Kč, tj. o téměř jednu desetinu), Španělska (o 366,9 mil. Kč, tj. 6,3 %), Portugalska (o 364,4 mil. Kč, tj. o více než jednu polovinu) a Irska (o 304,3 mil. Kč, tj. o více než 40 %). Naopak nejvýraznější pokles vykázal ve stejné době zejména český agrární import ze Spojených států (o 329,1 mil. Kč, tj. o více než jednu čtvrtinu), Chorvatska (o 291,6 mil. Kč, tj. o necelé tři čtvrtiny), Řecka (o 291,2 mil. Kč, tj. o necelou jednu čtvrtinu), Itálie (255,8 mil. Kč, tj. 3,6 %), Slovenska (o 247,5 mil. Kč, což však představovalo pouze 1,9 %) a Číny (o 208 mil. Kč, tj. 7,6 %).

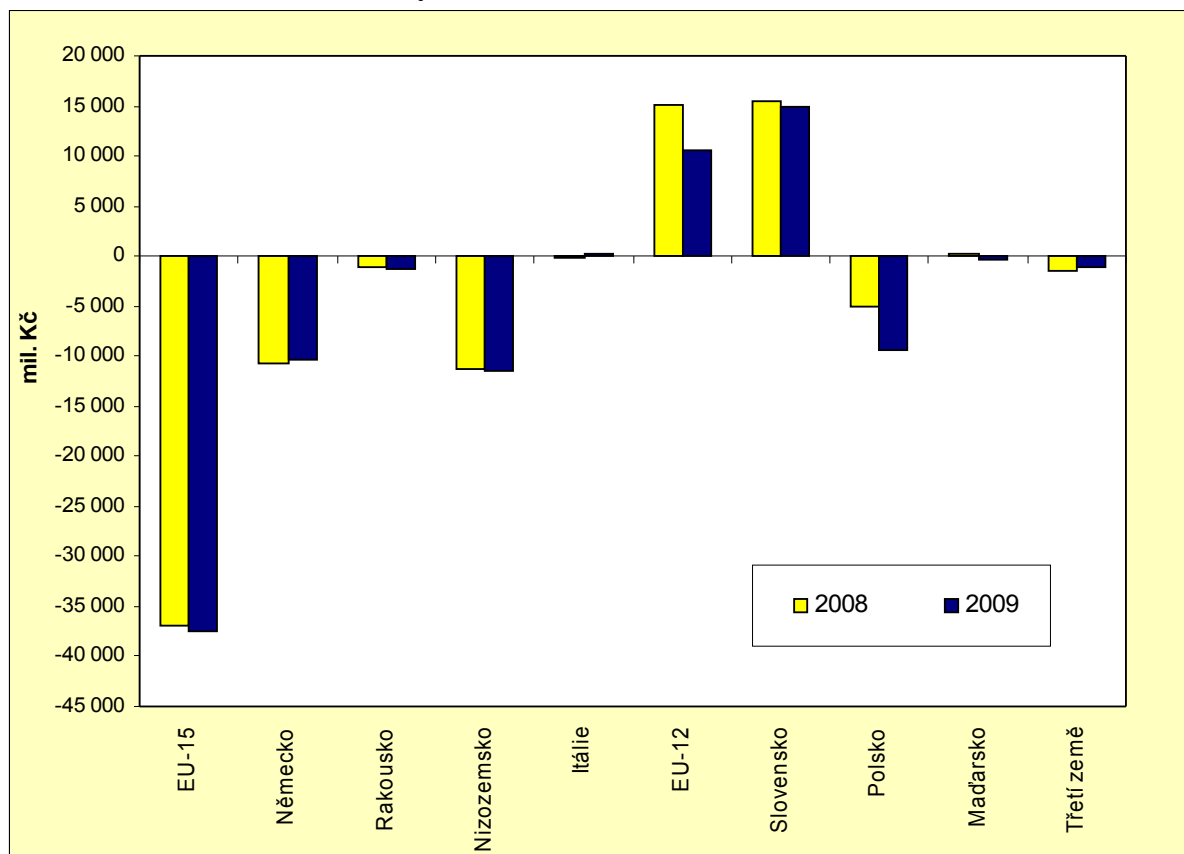
2.3 Teritoriální skladba bilance

Nejvyššího bilančního aktiva dosáhla ČR v roce 2009 v obchodě se Slovenskem (14 852,7 mil. Kč). Dalšími významnými čistými agrárními dovozci ve vztahu k ČR byly ve sledovaném roce Spojené království (2 111,3 mil. Kč), Rumunsko (1 563,6 mil. Kč) a Rusko (1 301,5 mil. Kč). Naopak nejvýraznější bilanční schodek zaznamenala ČR v roce 2009 v obchodě s Nizozemskem (11 435,4 mil. Kč), Německem (10 323,2 mil. Kč), Polskem (9 319,7 mil. Kč), Španělskem (5 544,4 mil. Kč), Francií (3 023,3 mil. Kč), Belgií (2 851 mil. Kč), Dánskem (1 496,7 mil. Kč) a Rakouskem (1 288,8 mil. Kč). Vývoj obchodních bilancí za vybrané státy v roce 2008 a 2009 obsahuje graf 2.

V porovnání s rokem 2008 se nejvýrazněji zhoršila obchodní bilance s Polskem (nárůst schodku o 4 169,1 mil. Kč), Slovenskem (pokles aktiva o 683,1 mil. Kč), Ruskem (snížení přebytku o 644,3 mil. Kč), Maďarskem (změna aktiva ve výši 259,6 mil. Kč na pasivum ve výši 302,7 mil. Kč), Portugalskem (zvýšení schodku o 344,7 mil. Kč) a Španělskem (nárůst pasiva o 325,2 mil. Kč). Naproti tomu zlepšení bilance vykázala ČR především v obchodě s Německem (pokles pasiva o 456,9 mil. Kč), Itálií (změna pasiva ve výši 246,7 mil. Kč na

aktivum ve výši 136,3 mil. Kč), Spojenými státy (snížení schodku o 348,9 mil. Kč), Spojeným královstvím (zvýšení přebytku o 300,7 mil. Kč), Čínou (snížení pasíva o 281,9 mil. Kč), Řeckem (snížení schodku 253,1 mil. Kč) a Japonskem (nárůst aktiva o 242,4 mil. Kč).

Graf 2 – Bilance AZO ČR za vybraná teritoria 2008 a 2009



Pramen: ČSÚ

2.4 AZO ČR se státy EU 27

V prosinci 2009 se snížil obrat českého agrárního obchodu s EU 27 o 961,8 mil. Kč, tj. o 5 %. Z toho vývoz poklesl o 889,4 mil. Kč, tj. o jednu desetinu a dovoz stagnoval, resp. se snížil o 72,3 mil. Kč, tj. o pouhých 0,7 %. Schodek bilance agrárního obchodu ČR s EU 27 se ve sledovaném období meziročně zvýšil o 817,1 mil. Kč a stupeň krytí dovozu vývozem se zhoršil z 81,9 % na 73,9 % (viz tab. 2 v příloze).

V roce 2009 se obrat českého agrárního obchodu s EU 27 zvýšil o 3 353,5 mil. Kč, tj. 1,5 %. Zatímco hodnota českého agrárního exportu do EU 27 se snížila o 963,8 mil. Kč, což v procentickém vyjádření představovalo pouze 1 %, agrární import z EU 27 do ČR vzrostl o 4 317,3 mil. Kč, tj. 3,6. V důsledku tohoto negativního vývoje se prohloubila pasivní bilance českého agrárního obchodu s EU 27 o 5 281,1 mil. Kč a stupeň krytí dovozu vývozem se snížil z 82 % na 78,3 %.

Nejvýznamnější položky AZO ČR s EU 27 v roce 2009 a jejich podíl na celkovém AZO ČR s EU 27:

Vývoz:

KN	Název	mil. Kč	%
2402	Doutníky, doutníčky a cigarety z tabáku nebo náhražek	6 125,5	6,7
1001	Pšenice a souřež	5 767,9	6,3
0401	Mléko a smetana nezahuštěné neslazené	5 011,3	5,5
1205	Semena řepky olejky i drcená	3 927,4	4,3
1905	Zboží pekařské, pečivo, oplatky, těsta apod.	3 443,8	3,8
1806	Čokoláda, přípravky potravinářské ost. s kakaem	3 422,4	3,8
2203	Pivo ze sladu	3 326,3	3,7
2106	Přípravky potravinové jiné	3 095,3	3,4
2202	Voda vč. minerální a sodovky slazené (bez šťáv)	2 833,3	3,1
1704	Cukrovinky bez kaka (vč. bílé čokolády)	2 448,2	2,7
2103	Přípravky pro omáčky, kořenité směsi a hořčice	2 443,9	2,7
2309	Přípravky používané k výživě zvířat	2 309,7	2,5
1107	Slad i pražený	2 233,0	2,5
0403	Kysané mléčné výrobky	2 184,2	2,4
0102	Živý skot	2 060,3	2,3
0203	Maso vepřové čerstvé, chlazené, zmrazené	1 854,7	2,0
1701	Cukr třtinový, řepný, sacharóza chemicky čistá	1 751,7	1,9
1005	Kukuřice	1 539,9	1,7
1601	Uzenky salámy apod. výrobky z masa, drobbů, krve	1 502,2	1,6
0406	Sýry a tvaroh	1 499,5	1,6
0105	Drůbež	1 460,8	1,6

Dovoz

KN	Název	mil. Kč	%
0203	Maso vepřové čerstvé, chlazené, zmrazené	9 376,1	7,8
1905	Zboží pekařské, pečivo, oplatky, těsta apod.	5 492,6	4,6
1806	Čokoláda, přípravky potravinářské ost. s kakaem	5 025,1	4,2
0406	Sýry a tvaroh	4 983,6	4,1
2106	Přípravky potravinové jiné	4 685,3	3,9
2304	Pokrutiny a odpad po extrahování sojového oleje	3 688,1	3,1
2309	Přípravky používané k výživě zvířat	3 552,2	2,9
0207	Maso a droby drůbeží čerstvé, chlazené, zmrazené	3 202,6	2,7
2204	Vino z čerstvých hroznů, mošt vinný jiný	2 806,7	2,3
2402	Doutníky, doutníčky a cigarety z tabáku nebo náhražek	2 391,2	2,0
2202	Voda vč. minerální a sodovky slazené bez šťáv	2 315,6	1,9
0803	Banány vč. plentejnů čerstvé, sušené	2 198,2	1,8
0805	Plody citrusové čerstvé, sušené	2 166,7	1,8
0702	Rajčata čerstvá, chlazená	2 111,8	1,8
1901	Výtažek sladový, přípravky potravinářské z mouky, krupice apod.	1 849,2	1,5
0901	Káva i pražená, dekofeinovaná, slupky, náhražky	1 820,2	1,5
0709	Zelenina ostatní čerstvá, chlazená (především papriky)	1 798,8	1,5
2208	Ethylalkohol nedenat. pod 80 %, destiláty, likéry	1 764,6	1,5
1514	Olej řepkový a hořčičný	1 753,6	1,5

2.2 AZO ČR s třetími zeměmi

V prosinci 2009 se v porovnání se stejným měsícem roku 2008 snížil obrat českého AZO s třetími zeměmi o 130,1 mil. Kč, tj. 7,6 %. Vzhledem k tomu, že agrární dovoz ČR z těchto zemí byl ve sledovaném roce meziročně nižší o 274,8 mil. Kč, tj. o jednu čtvrtinu a agrární vývoz ČR do třetích zemí naopak vzrostl o 144,7 mil. Kč, tj. 22,3 %, stala se pasivní obchodní bilance ČR ve vztahu k třetím zemím ve výši 415,7 mil. Kč (a stupněm krytí dovozu vývozem 61 %) přibližně vyrovnanou (viz tab. 3 v příloze).

Obrat českého AZO s třetími zeměmi v roce 2009 se snížil o 1 736,1 mil. Kč, tj. o cca jednu desetinu, přičemž vývoz se snížil o 618,9 mil. Kč, tj. 7,4 % a dovoz o 1 117,2 mil. Kč, tj. 11,3 %. Vlivem vyšší dynamiky poklesu dovozu se snížil schodek bilance AZO ČR s třetími zeměmi o 498,3 mil. Kč a stupeň krytí dovozu vývozem vzrostl o 3,7 p. b. na 88,4 %.

Nejvýznamnější položky AZO ČR s třetími státy v roce 2009 a jejich podíl na celkovém AZO ČR s těmito státy:

Vývoz

KN	Název	mil. Kč	%
2203	Pivo ze sladu	849,1	10,9
1210	Šišťice chmelové čerstvé, sušené apod., lupulin	776,1	10,0
0402	Mléko a smetana zahuštěné, slazené	490,4	6,3
2101	Výtažky, esence a koncentráty kávy, čaje, maté apod.	453,6	5,8
1107	Slad i pražený	428,9	5,5
1704	Cukrovinky bez kakaá (vč. bílé čokolády)	421,0	5,4
0406	Sýry a tvaroh	388,6	5,0
2106	Přípravky potravinové jiné	378,9	4,9
0102	Živý skot	332,2	4,3
1701	Cukr třtinový, řepný, sacharóza chemicky čistá	317,5	4,1
1302	Šťávy a výtažky rostlin, pektiny apod.	275,4	3,5
2202	Voda vč. minerální a sodovky slazené (bez šťáv)	269,8	3,5
2309	Přípravky používané k výživě zvířat	251,5	3,2
2402	Doutníky, doutníčky a cigarety z tabáku nebo náhražek	232,4	3,0
1207	Semena a plody olejnaté ostatní i drcené	181,1	2,3
0404	Syrovátka, výrobky z mléka zahuštěné, slazené	165,5	2,1
2103	Přípravky pro omáčky, kořenité směsi, hořčice	150,0	1,9
1905	Zboží pekařské, pečivo, oplatky, těsta apod.	121,6	1,6

Dovoz

KN	Název	mil. Kč	%
0901	Káva i pražená, dekofeinovaná, slupky, náhražky	721,0	8,2
2106	Přípravky potravinové jiné	686,6	7,8
0304	Filé aj. maso rybí čerstvé, chlazené, zmrazené	528,8	6,0
2401	Tabák nezpracovaný, odpad tabákový	420,5	4,8
2309	Přípravky používané k výživě zvířat	350,7	4,0
1302	Šťávy a výtažky rostlin, pektiny apod.	344,7	3,9
2204	Víno z čerstvých hroznů, mošt vinný jiný	331,9	3,8

2207	Ethylalkohol nenedatur. nad 80 %, destiláty denatur.	304,7	3,5
1604	Přípravky a konzervy z ryb, kaviár, jeho náhražky	271,8	3,1
0805	Plody citrusové čerstvé, sušené	268,9	3,1
0802	Ovoce skořápkové ost. čerstvé, sušené, loupané	245,2	2,8
2008	Ovoce, ořechy aj. části rostlin konzervované	178,0	2,0
0504	Střeva, měchýře, žaludky a celé části (ne z ryb)	165,5	1,9
2202	Voda vč. minerální a sodovky slazené bez šřáv	162,4	1,8
0713	Luštěniny suché, vyluštěné i loupané, drcené	162,3	1,8
1806	Čokoláda, přípravky potravinářské ost. s kakaem	158,1	1,8
2002	Rajčata připravená konzervovaná (ne v octě)	155,1	1,8
2208	Ethylalkohol nenedat. pod 80 %, destiláty, likéry	154,9	1,8
2001	Zelenina, ovoce a ořechy připravené nebo konzervované v octě	151,3	1,7
1006	Rýže	133,0	1,5

3 Komoditní skladba

3.1 Komoditní skladba vývozu

Komoditní struktura českého agrárního vývozu podle kapitol KN v roce 2008 a 2009 je obsahem tab. 8 v příloze. Přehled nejvýznamnější exportních komodit ČR v podrobnějším zbožovém členění je uveden v přílohové tab. 25.

V členění podle kapitol KN byl v roce 2009 zaznamenán nejvýraznější meziroční přírůstek hodnoty vývozu za komoditní agregace *KN 10 „Obiloviny“* (o 1 916,9 mil. Kč, tj. o jednu čtvrtinu), *KN 21 „Různé potravinové přípravky“* (o 454,8 mil. Kč, tj. 5,1 %) a *KN 16 „Přípravky z masa, ryb, korýšů apod.“* (o 404,6 mil. Kč, tj. 14,9 %).

Naproti tomu ke snížení exportu došlo především za kapitoly *KN 04 „Mléko a mléčné výrobky, ptací vejce, med“* (o 1 846,9 mil. Kč, tj. 12,6 %), *KN 12 „Olejnata semena a plody“* (o 1 037,7 mil. Kč, tj. 12,3 %) a *KN 23 „Zbytky a odpady v potravinářském průmyslu, krmivo“* (o 745,5 mil. Kč, tj. 15,8 %).

V podrobnějším komoditním členění se v roce 2009 v porovnání s rokem 2008 nejvýrazněji zvýšila hodnota vývozu položek *KN 1001 „Pšenice“* (o 1 281,1 mil. Kč, tj. 28,3 %), *KN 1518 „Tuhy a oleje upravené“* (o 578,5 mil. Kč, tj. na 3,6násobek), *KN 1005 „Kukuřice“* (o 372,5 mil. Kč, tj. o necelou jednu třetinu), *KN 2103 „Přípravky pro omáčky, kořenité směsi a hořčice“* (o 296,2 mil. Kč, tj. 12,9 %), *KN 0403 „Kysané mléčné výrobky“* (o 241,5 mil. Kč, tj. 12,4 %), *KN 2202 „Voda vč. minerální a sodovky slazené“* (o 195,7 mil. Kč, tj. 6,7 %), *KN 1601 „Uzenky, salámy aj. výrobky z masa, drobů, krve“* (o 190,6 mil. Kč, tj. 14,5 %), *KN 0102 „Živý skot“* (o 189,2 mil. Kč, tj. 8,6 %) a *KN 1205 „Semena řepky“* (o 186,3 mil. Kč, tj. 5 %).

K největšímu meziročnímu poklesu hodnoty exportu došlo v roce 2009 u položek *KN 0401 „Mléko a smetana nezahuštěné neslazené“* (o 1 272,5 mil. Kč, tj. o jednu pětinu), *KN 1207 „Semena a plody olejnata ostatní“*, jmenovitě především máku (o 917,8 mil. Kč,

tj. o 46,1 %), *KN 1514 „Řepkový a hořčičný olej“* (o 817,9 mil. Kč, tj. o necelou jednu polovinu), *KN 0402 „Mléko a smetana zahuštěné, slazené“* (o 767,6 mil. Kč, tj. o jednu třetinu), *KN 1806 „Čokoláda a ostatní přípravky potravinářské s kakaem“* (o 469,3 mil. Kč, tj. 11,9 %), *KN 2309 „Přípravky používané k výživě zvířat“* (o 396,9 mil. Kč, tj. 13,4 %), *KN 2104 „Přípravky pro polévky, směsi přísad potravin“* (o 392,7 mil. Kč, tj. o více než jednu třetinu), *KN 2402 „Doutníky, doutničky a cigarety“* (o 374 mil. Kč, tj. 5,6 %), *KN 1206 „Slunečnicová semena“* (o 302,3 mil. Kč, tj. 54,4 %), *KN 1517 „Margarin“* (o 257,1 mil. Kč, tj. o necelou jednu čtvrtinu), *KN 1701 „Cukr“* (o 246,4 mil. Kč, tj. cca jednu desetinu) a *KN 1704 „Cukrovinky“* (o 239,9 mil. Kč, tj. 7,7 %).

3.2 Komoditní skladba dovozu

Komoditní struktura českého agrárního dovozu podle kapitol KN v roce 2008 a 2009 je uvedena v tab. 8 v příloze. Přehled nejvýznamnějších dovozních komodit ČR v podrobnějším zbožovém členění je obsahem přílohové tab. 26.

V členění podle kapitol KN byl v roce 2009 vykázan nejvyšší meziroční přírůstek hodnoty dovozu u komoditních agregací *KN 02 „Maso a droby“* (o 2 227,5 mil. Kč, tj. 16,2 %), *KN 24 „Tabák a tabákové výrobky“* (o 1 033,4 mil. Kč, tj. o 30,3 %) a *KN 15 „Živočišné a rostlinné tuky a oleje“* (o 823,4 mil. Kč, tj. 15,3 %).

Naopak k nejvýraznějšímu poklesu importu došlo za kapitoly *KN 21 „Různé potravinové přípravky“* (o 728,5 mil. Kč, tj. 6,9 %), *KN 08 „Ovoce a ořechy“* (o 524,6 mil. Kč, tj. 4,5 %) a *KN „Obiloviny“* (o 521,7 mil. Kč, tj. o více než jednu pětinu).

Nejvýraznější meziroční zvýšení importu v podrobnějším zbožovém členění zaznamenaly v roce 2009 položky *KN 0203 „Vepřové maso“* (o 1 507,5 mil. Kč, tj. o cca jednu pětinu), *KN 1514 „Řepkový a hořčičný olej“* (o 998,1 mil. Kč, tj. na 2,3násobek), *KN 2402 „Doutníky, doutničky a cigarety“* (o 833,3 mil. Kč, tj. o cca jednu polovinu), *KN 0207 „Maso a droby drůbeže“* (o 407,3 mil. Kč, tj. 14,2 %), *KN 0201 „Hovězí maso“* (o 339,6 mil. Kč, tj. 28,8 %), *KN 0103 „Živá prasata“* (o 316,1 mil. Kč, tj. o více než jednu polovinu), *KN 2106 „Potravinové přípravky jiné“* (o 276,5 mil. Kč, tj. 5,4 %), *KN 2203 „Pivo“* (o 229,3 mil. Kč, tj. o necelé dvě třetiny), *KN 0406 „Sýry a tvaroh“* (o 216,8 mil. Kč, tj. 4,5 %) a *KN 2207 „Ethylalkohol nedenaturovaný (min 80%), destiláty denaturované“* (o 213,6 mil. Kč, tj. o jednu polovinu).

K meziročnímu poklesu hodnoty importu došlo v roce 2009 zejména u položek *KN 2101 „Výtažky, esence a koncentráty kávy, čaje, maté apod.“* (o 839,8 mil. Kč, tj. o necelou jednu třetinu), *KN 2304 „Pokrutiny a odpad po extrakci sójového oleje“* (o 446,6 mil. Kč, tj. o přibližně jednu desetinu), *KN 0808 „Jablka, hrušky, kdoule“* (o 399,5 mil. Kč, tj. 30,6 %), *KN 2104 „Přípravky pro polévky, směsi přísad potravin“* (o 385,4 mil. Kč, tj. necelé tři čtvrtiny), *KN 1302 „Šťávy a výtažky rostlin, pektiny apod.“* (o 360,8 mil. Kč, tj. 36,4 %), *KN 2009 „Šťávy ovocné a zeleninové“* (o 316,4 mil. Kč,

tj. 22,3 %), KN 1507 „Sójový olej“ (o 309 mil. Kč, tj. 39 %), KN 0401 „Mléko a smetana nezahuštěné neslazené“ (o 297,4 mil. Kč, tj. o jednu pětinu), KN 1003 „Ječmen“ (o 287,9 mil. Kč, tj. o cca tři čtvrtiny) a KN 1205 „Semena řepky“ (o 213,1 mil. Kč, tj. 45 %)

Komoditní skladba bilance

Hlavními českými netto-vývozními komoditními agregacemi ČR v členění podle kapitol byly v roce 2009 KN 10 „Obiloviny“, KN 12 „Olejnata semena a plody“ a KN 01 „Živá zvířata“ (viz přílohová tab. 8). Naopak kapitolami s nejvyšším bilančním schodkem byly ve sledovaném roce KN 02 „Maso a droby“, KN 08 „Ovoce a ořechy“ a KN 07 „Zelenina, poživatelné rostliny, kořeny hlízy“ (viz přílohová tab. 9).

Zhoršení obchodní bilance v porovnání s rokem 2008 vykázala ČR zejména za kapitoly KN 02 „Maso a droby“ (nárůst netto-dovozu o 2 408 mil. Kč), KN 04 „Mléko a mléčné výrobky, ptačí vejce, med“ (pokles netto-vývozu o 2 116,4 mil. Kč), KN 24 „Tabák a tabákové výrobky“ (pokles netto-dovozu o 1 225 mil. Kč) a KN 15 „Živočišné a rostlinné tuky a oleje“ (zvýšení netto-dovozu o 1 121,8 mil. Kč). Výrazné zlepšení bylo naproti tomu zaznamenáno pouze o kapitoly KN 10 „Obiloviny“ (nárůst netto-vývozu o 2 438,6 mil. Kč).

Nejvýznamnějšími českými netto-vývozními komoditami v podrobnějším zbožovém členění byly v roce 2009 KN 1001 „Pšenice“, KN 2402 „Tabák a tabákové výrobky“, KN 0401 „Mléko a smetana nezahuštěné neslazené“, KN 1205 „Semena řepky“, KN 2203 „Pivo“, KN 1107 „Slad“, KN 0102 „Živý skot“, KN 1704 „Cukrovinky“, KN 0402 „Mléko a smetana zahuštěné, slazené“ a KN 0403 „Kysané mléčné výrobky“.

Naproti tomu netto-dovozními položkami byly ve sledovaném roce pro ČR zejména KN 0203 „Vepřové maso“, KN 2304 „Sójové pokrutiny“, KN 0406 „Sýry a tvaroh“, KN 2204 „Vino“, KN 0207 „Maso a droby drůbeže“, KN 1905 „Pekařské zboží“, KN 0805 „Citrusové plody“, KN 2106 „Potravinové přípravky jiné“, KN 0702 „Rajčata“, KN 1806 „Čokoláda a potravinářské výrobky ostatní s kakaem“, KN 0709 „Zelenina ostatní“ (v převážné míře papriky) a KN 0803 „Banány“.

V porovnání s rokem 2008 se nejvíce zhoršila bilance českého AZO u následujících položek: KN 1514 „Olej řepkový a hořčičný“ (změna aktivní bilance ve výši 1 162,9 mil. Kč na pasivní ve výši 653,2 mil. Kč), KN 0203 „Vepřové maso“ (nárůst netto-dovozu o 1 497,3 mil. Kč), KN 2402 „Doutníky, doutníčky a cigarety“ (pokles netto-vývozu o 1 207,3 mil. Kč), KN 0401 „Mléko a smetana nezahuštěné neslazené“ (snížení netto-vývozu o 975 mil. Kč), KN 1207 „Semena a plody olejnaté ostatní“, konkrétně především mák (snížení netto-vývozu o 775 mil. Kč) a KN 0402 „Mléko a smetana zahuštěné, slazené“ (pokles netto-vývozu o 767 mil. Kč).

K nejvýraznějšímu meziročnímu zlepšení bilance došlo ve sledovaném roce u KN 1001 „Pšenice“ (nárůst netto-vývozu o 1 364,4 mil. Kč). Dalšími komoditami, které se pozitivně

promítly do bilance AZO ČR, byly *KN 2101 „Výtažky a koncentráty z kávy, čaje apod.“* (pokles netto-dovozu o 864,2 mil. Kč), *KN 1518 „Tuky a oleje upravené“* (nárůst netto-vývozu o 523,5 mil. Kč) a *KN 1005 „Kukuřice“* (zvýšení netto-vývozu o 429,8 mil. Kč).

Vývozní a dovozní ceny

Průměrné vývozní a dovozní ceny vybraných komodit v letech 2008 a 2009 jsou obsahem přílohy tab. 27.

K výraznému meziročnímu nárůstu průměrné kilogramové ceny vývozu došlo v roce 2009 u hovězího masa a to větší měrou u masa zmrazeného (téměř o jednu čtvrtinu). Naopak maso a droby drůbeže zaznamenaly mírný pokles. Vývozní cena vepřového masa se ve sledovaném období téměř nezměnila.

Zřetelně nižší byly v roce 2009 v meziročním porovnání ceny exportovaného mléka a mléčných výrobků - nezahuštěného mléka o jednu pětinu, zahuštěného mléka a smetany o 30 %, kysaných mléčných výrobků o jednu desetinu, másla o 13 % a sýrů a tvarohu o 15 %.

Dále došlo k významnému meziročnímu poklesu vývozních cen u obilovin s výjimkou rýže (pokles cen u pšenice, ječmene, žita a ovsa dosahoval zhruba jedné třetiny a u kukuřice jedné čtvrtiny). Výrazný pokles vykázaly také průměrné kilogramové ceny vyvážených olejnin, konkrétně semen řepky o více než jednu pětinu a slunečnice o 30 %. Mírně se snížila vývozní cena chmele. Řepkový a slunečnicový olej zaznamenaly 30% snížení vývozní ceny a cena vyváženého margarínu poklesla o cca jednu desetinu. O jednu polovinu byla meziročně nižší vývozní cena pšeničné mouky a v průměru o jednu třetinu cena škrobu (jmenovitě bramborového a pšeničného).

V rámci zeleniny došlo k významnému meziročnímu nárůstu průměrné kilogramové ceny vyvážených brambor (o necelou jednu třetinu) a okurek (naopak cena nakládaček se snížila). Výrazné snížení vývozní ceny však vykázala rajčata (o téměř 60 %). Průměrná kilogramová cena konzervované zeleniny nezamrazené se zvýšila o jednu desetinu, zatímco cena zmrazené zeleniny o jednu desetinu poklesla.

V případě exportu čerstvého ovoce byl ve většině případů zaznamenán meziroční pokles kilogramové ceny (u jablek o 15 %, u hrušek o cca jednu čtvrtinu a u peckovin v průměru o přibližně jednu pětinu). Naproti tomu průměrná vývozní cena ovoce a ořechů zpracovaného (KN 0811) téměř o jednu polovinu vzrostla.

Za povšimnutí dále stojí vyšší vývozní ceny masných výrobků (KN 1601 a KN 1602) a o jednu pětinu nižší kilogramová cena vývozu ostatních cukrů (KN 1702). V rámci nápojů a lihových tekutin došlo k poklesu vývozní ceny především u slazených vod a sodovek (o 16 %) a ethylalkoholu s min. obsahem alkoholu 80 % (o téměř jednu čtvrtinu).

Dovozní ceny vykázaly v roce 2009 v meziročním porovnání méně výrazné změny nežli ceny vývozní. Stejně jako na straně exportu poklesly ceny importovaného mléka

a mléčných výrobků (nejvíce nezahuštěného mléka, a to o 14 %), téměř všech druhů ovoce (jablek o jednu čtvrtinu a broskví téměř o jednu čtvrtinu), některých obilovin (pšenice o 27 %, žito o 37 %, ječmene o 13 %), vybraných tuků a olejů (slunečnicového oleje o 27 %, řepkového oleje o cca jednu pětinu a margarínu o 8 %), škrobu (o jednu pětinu) a ostatních cukrů (o 17 %). Kromě toho byla také v roce 2009 zaznamenána nižší dovozní cena u ovocných a zeleninových šťáv. V případě čerstvé zeleniny k výraznějším meziročním změnám kilogramových cen dovozu nedošlo.

Nadprůměrný nárůst dovozní ceny byl zaznamenán u kukuřice (o jednu čtvrtinu) a ovsa (o 22 %). Vyšší cena dovezených semen řepky (o více než jednu čtvrtinu) byla způsobena především nárůstem ceny řepky k setí.

Ceny dovážených nápojů vykazovaly ve většině případů opačný vývoj nežli na straně vývozu. Zatímco např. vývozní cena piva se meziročně v roce 2009 mírně zvýšila, dovozní cena piva poklesla o 13 %.

V roce 2009 byly výrazně nižší průměrné vývozní ceny v porovnání s dovozními cenami u drůbeže, rajčat, jablek, ječmene, ovsa, kukuřice, semen řepky a slunečnice, uzenek, salámů apod., těstovin, slazených vod a sodovek, lihovin (s max. obsahem alkoholu do 80 %) a přípravků a výrobků k výživě zvířat.

Naopak vyšší byly v roce 2009 průměrné ceny vývozu nežli dovozu zejména u nezahuštěného mléka, vajec, zmrazené zeleniny, konzervovaného ovoce a ořechů, ovocných a zeleninových šťáv a piva.

Vývoj vývozních a dovozních cen v letech 2008 a 2009 v rámci českého agrárního obchodu s EU 27 a třetími zeměmi je obsahem tab. 28 a 29 v příloze.

Tabulky v příloze

- Tab. 1 Celkový a agrární zahraniční obchod ČR v letech 2008 a 2009
- Tab. 2 Agrární zahraniční obchod ČR s EU 27 v letech 2008 a 2009
- Tab. 3 Agrární zahraniční obchod ČR s třetími zeměmi v letech 2008 a 2009
- Tab. 4 Nejvýznamnější dodavatelé agrárního zboží do ČR v roce 2009
- Tab. 5 Nejvýznamnější odběratelé agrárního zboží z ČR v roce 2009
- Tab. 6 Nejvýznamnější dodavatelé agrárního zboží do ČR v prosinci 2009
- Tab. 7 Nejvýznamnější odběratelé agrárního zboží z ČR v prosinci 2009
- Tab. 8 Komoditní struktura agrárního zahraničního obchodu ČR v letech 2008 a 2009
- Tab. 9 Komoditní agregace mající největší podíl na záporné bilanci AZO ČR v roce 2009
- Tab. 10 Komoditní struktura agrárního zahraničního obchodu ČR s EU 27 v letech 2008 a 2009
- Tab. 11 Komoditní agregace mající největší podíl na záporné bilanci AZO ČR s EU 27 v roce 2009
- Tab. 12 Komoditní struktura agrárního zahranič. obchodu ČR s třetími zeměmi v letech 2008 a 2009
- Tab. 13 Komoditní agregace mající největší podíl na záporné bilanci AZO ČR s třetími zeměmi v roce 2009
- Tab. 14 Komoditní struktura agrárního zahraničního obchodu ČR v prosinci 2008 a 2009
- Tab. 15 Komoditní struktura agrárního zahraničního obchodu ČR s EU 27 v prosinci 2008 a 2009
- Tab. 16 Komoditní struktura agrárního zahraničního obchodu ČR s třetími zeměmi v prosinci 2008 a 2009
- Tab. 17 Teritoriální struktura dovozu v členění podle kapitol KN v letech 2008 a 2009
- Tab. 18 Teritoriální struktura vývozu v členění podle kapitol KN v letech 2008 a 2009
- Tab. 19 Teritoriální struktura bilance AZO ČR v členění podle kapitol KN v letech 2008 a 2009
- Tab. 20 Vývoz vybraných agrárních komodit z ČR v letech 2008 a 2009 (mil. Kč)
- Tab. 21 Dovoz vybraných agrárních komodit do ČR v letech 2008 a 2009 (mil. Kč)
- Tab. 22 Bilance zahranič. obchodu ČR u vybraných agrárních komodit v letech 2008 a 2009 (mil. Kč)
- Tab. 23 Vývoz vybraných agrárních komodit z ČR v letech 2008 a 2009 (t)
- Tab. 24 Dovoz vybraných agrárních komodit do ČR v letech 2008 a 2009 (t)
- Tab. 25 Hlavní vyvážené komodity a jejich podíl na celk. agrárním vývozu ČR v letech 2008 a 2009
- Tab. 26 Hlavní dovážené komodity a jejich podíl na celk. agrárním dovozu ČR v letech 2008 a 2009
- Tab. 27 Průměrné deklarované vývozní a dovozní ceny vybraných komodit v letech 2008 a 2009 (Kč/kg)
- Tab. 28 Průměrné deklarované vývozní a dovozní ceny vybraných komodit v rámci českého agrárního obchodu s EU 27 v letech 2008 a 2009 (Kč/kg)
- Tab. 29 Průměrné deklarované vývozní a dovozní ceny vybraných komodit v rámci AZO ČR s třetími zeměmi v letech 2008 a 2009 (Kč/kg)