



ÚSTAV ZEMĚDĚLSKÉ EKONOMIKY  
A INFORMACÍ

---

# BULLETIN ÚZEI

Mezinárodní komparace  
nákladů a výnosů  
vybraných  
zemědělských komodit

---

č. 3/2013

---

---

# MEZINÁRODNÍ KOMPARACE NÁKLADŮ A VÝNOSŮ VYBRANÝCH ZEMĚDĚLSKÝCH KOMODIT

---

## Obsah

Souhrn .....	1
1 Mezinárodní srovnání nákladů a výnosů vybraných komodit rostlinné výroby .....	2
1.1 Mezinárodní srovnání nákladů a výnosů pšenice .....	3
1.2 Mezinárodní srovnání nákladů a výnosů řepky .....	6
2 Mezinárodní srovnání nákladů a výnosů v chovu prasat .....	11
Struktura nákladů .....	13
Vývoj realizačních cen, zisku/ztráty .....	16
Ukazatele intenzity .....	17
Seznam použité literatury .....	20
Příloha .....	21

Zpracovali: Bohdana Janotová  
Jan Boudný



## Vysvětlivky a použité zkratky

AR	Argentina
AT	Rakousko
AU	Austrálie
BE	Belgie
BG	Bulharsko
BR, BRsc, BRmt	Brazílie, Brazílie (Santa Catarina), Brazílie (Mato Grosso)
CA	Kanada
CH	Švýcarsko
CN	Čína
CZ, ČR	Česká republika
CZV	ceny zemědělských výrobců
CZK	česká koruna
DE, D	Německo
DK	Dánsko
ES	Španělsko
EU	Evropská unie
EUR, €	euro
FI	Finsko
FR	Francie
HU	Maďarsko
IR	Irsko
IFCN	International Farm Comparison Network (Mezinárodní síť srovnávání farem)
InterPIG	Mezinárodní pracovní skupina pro chov prasat
IT	Itálie
JUT	jatečně upravené tělo
LEI	Landbouw-Economisch Institut Wageningen (Výzkumný ústav zemědělské ekonomiky Wageningen v Nizozemsku)
LU	Lucembursko
MZe	Ministerstvo zemědělství ČR
NL	Nizozemsko
NO	Norsko
o. p.	orná půda
PL	Polsko
RU	Rusko
SE; SW	Švédsko
TÚ	tematický úkol
UA	Ukrajina
UK	Velká Británie (Spojené království)
US	Spojené státy americké
USD	americký dolar
ÚZEI	Ústav zemědělské ekonomiky a informací

vTI	Institut of Farm Economics, Johann Heinrich von Thünen-Institute Braunschweig, (Ústav zemědělské ekonomiky, Ústav Johanna Heinricha von Thünera Braunschweig v Německu)
VÚEPP	Výskumný ústav ekonomiky poľnohospodárstva a potravinárstva Bratislava
ZA	Jižní Afrika
z. p.	zemědělská půda
ž. hm.	živá hmotnost

## SOUHRN

Srovnání nákladů a výnosů produkce vybraných zemědělských komodit českých producentů s evropskými a světovými producenty je stále aktuálním tématem. Umožňuje vymezit pozici tuzemských zemědělců vůči mezinárodní konkurenci a zjistit příčiny rozdílných ekonomických výsledků zemědělské výroby. Bulletin ÚZEI porovnává a hodnotí srovnatelné ukazatele vybraných zemědělských komodit v jednotlivých státech s cílem poskytnout informace nejen tvůrcům zemědělské politiky, ale i představitelům zemědělské praxe.

Při srovnávání konkurenceschopnosti rostlinných komodit je nutno brát v úvahu, že v ČR prochází převážná část nákladů účetnictvím, zatím co v ostatních zemích EU jsou některé významné položky (pracovní náklady, nájemné) kalkulovány jako náklady obětované příležitosti. Ekonomické výsledky jednotlivých farem jsou také ovlivňovány rozdílnou technologií výroby, velikostí farmy, formou vlastnictví, výší poskytnutých podpor, vývojem cen na světových a vnitřních trzích. Především v zemích EU vyrovnávají případné nepříznivé dopady půdně klimatických podmínek a nízkých realizačních cen platné nástroje SZP.

V celém sledovaném období 2009-2011 bylo pěstování pšenice, při kalkulování celkových nákladů (tj. včetně nákladů obětované příležitosti) a hrubých výnosů (tj. tržeb a vázaných plateb na plochu), ziskové pouze v Bulharsku, Polsku, Švédsku, ve Francii a větší farmě České republiky<sup>1</sup>. V průměru za období bylo nejlepšího ekonomického výsledku dosaženo v České republice (CZ4000JC), v závěsu pak byla farma ze Švédska a Polska. Úspěch těchto farem je do značné míry ovlivněn dosahovaným hrubým výnosem, protože úroveň ekonomických nákladů vynaložených těmito farmami na pěstování pšenice se v období 2009-2011 od světového průměru příliš neodlišovala.

Při pěstování řepky dosáhlo v celém sledovaném období 2009-2011, při kalkulování celkových nákladů a hrubých výnosů, zisku pouze něco přes jednu třetinu zkoumaných farem. Z celosvětového pohledu patřily k ekonomicky nejúspěšnějším producentům farmy z Bulharska, Maďarska, Velké Británie a větší farma České republiky, které v průměru držely nižší náklady vynaložené na produkci, a zároveň se jim podařilo produkci v jednotlivých letech dobře zpeněžit. Nejhoršího ekonomického výsledku dosáhla farma na Ukrajině, v Dánsku a v Jižní Africe.

V roce 2010 byl chov prasat ve všech evropských zemích v průměru ztrátový, kdežto producenti v zámoří realizovali zisk. Rentabilita chovu prasat v České republice zaostávala za evropskými producenty, přestože byly identifikovány nižší ceny krmiv a mírně vyšší realizační ceny prasat. Příčinu lze spatřovat především v nízké užitkovosti prasnic, vysoké spotřebě krmiv na jatečné prase a nižší produktivitě práce, což se výrazně projevuje v nákladech na produkci. V případě růstu cen krmiv lze v České republice očekávat výraznější dopad na rentabilitu a konkurenceschopnost vzhledem k rozhodujícímu podílu na nákladech v produkci prasat.

Výroba vepřového masa byla ve sledovaném období 2009-2011 napříč EU ztrátová. Náklady v roce 2011 v zemích zapojených do sítě InterPIG rostly, a to především vlivem vyšších cen krmiv. Nejnižší meziroční nárůst nákladů byl v roce 2011 zjištěn v České republice, která jako jedna z mála vykázala meziroční snížení ztráty na 1 kg JUT za tepla. Z výsledků 2011 vyplývá, že Česká republika zaostává v nákladech za nejlepšími producenty EU přibližně o 23 eurocentů/kg JUT za tepla, avšak oproti roku 2010 se náskok nejlepších producentů EU výrazně snížil. Hlavní příčinu snížení náskoku nejlepších producentů EU lze vidět v nejvyšším meziročním nárůstu užitkovosti prasnic ze všech

---

<sup>1</sup> Viz vysvětlení na straně 2 – typická farma

sledovaných zemí. Přesto Česká republika zůstává na chvostu v počtu prodaných prasat na prasnici. Výsledky doplňkového šetření užitkových parametrů prasnic v České republice uskutečněného ve 33 podnicích, ukazují ve srovnání s průměrem EU na rezervy v počtu setat ve vrhu (přibližně -13 %), v nižším počtu vrhů na prasnici (-3 %) a tím i délce mezidobí, ve spotřebě krmiva na odchované sele a prase v předvýkrmu. Míra obnovy prasnic dosahovala v ČR cca 34 %, tj. o 10 p. b. méně než průměr zemí EU.

## 1 MEZINÁROVNÍ SROVNÁNÍ NÁKLADŮ A VÝNOSŮ VYBRANÝCH KOMODIT ROSTLINNÉ VÝROBY

Z rostlinných komodit byla k mezinárodnímu srovnání ekonomických a naturálních ukazatelů vybrána pšenice a řepka. Výsledky reflektují celkovou ekonomickou situaci plynoucí z produkce těchto komodit v jednotlivých zemích, které se zúčastnily mezinárodního šetření v období 2009-2011.

Produkce hlavních tržních plodin je v každé zemi reprezentována tzv. typickou farmou, která je zvolena s ohledem na nejdůležitější produkční regiony. Typická farma odpovídá typické velikosti podniku, struktuře, výměře plodin a nejčastěji používaným technologiím pěstování plodin, zpracování půdy, produkci a dalším náležitostem zemědělské výroby charakteristické pro danou oblast.

Srovnání nákladů a výnosů pšenice a řepky v období 2009-2011 vychází z podkladů mezinárodní sítě Agri benchmark Cash Crop, kterou organizuje Institut of Farm Economics, Johann Heinrich von Thünen-Institute (vTI), Braunschweig v Německu. Uvedená síť podrobně sleduje ekonomiku tržních komodit rostlinné výroby ve světovém měřítku. Síť Agri benchmark Cash Crop má definovanou společnou metodiku pro sběr a zpracování dat, která umožňuje přímé srovnání nákladů a výnosů zemí zapojených do systému. Sběr a zpracování dat v rámci mezinárodní sítě provádí zemědělství odborníci z EU, Severní a Jižní Ameriky, Austrálie a východní Evropy.

Datovou základnou pro srovnání podmínek rostlinné produkce jsou reálné výsledky vybraných farem, které jsou porovnány s vývojem v dané zemi. To znamená, že veškeré reálné výsledky z typických farem procházejí expertním posouzením. V případě, že výsledky v typické farmě neodrážejí dostatečně situaci dané komodity v zemi potažmo v regionu, jsou výsledky modifikovány tak, aby byly pro danou zemi či region reprezentativní. Metodika šetření Agri benchmark Cash Crop umožňuje na základě znalosti agrárního sektoru zastoupit reálnou typickou farmou virtuální.

V kapitole 1 se pracuje s těmito ekonomickými ukazateli:

**Celkové náklady** vynaložené farmou jsou tvořeny skutečně vynaloženými náklady, odpisy a dopočítanými náklady obětované příležitosti.

**Placené náklady** jsou skutečně vynaložené náklady na produkci, tj. náklady na nakoupená osiva, hnojiva, prostředky ochrany rostlin, nákladů na mechanizaci, včetně mezd, nájemného za pozemky a placených úroků. Na základě definice vTI se skutečně vynaloženými náklady na produkci myslí náklady v souladu s účetním ziskem či ztrátou.

**Odpisy** jsou převzaty z účetnictví jednotlivých farem a zahrnují lineární odpisy budov, strojů a vybavení odvozené od reprodukčních pořizovacích cen, nikoliv pořizovacích cen. Daňové odpisy zde nehrají roli.

**Náklady obětované příležitosti** (náklady ušlých příležitostí, případně alternativní náklady) jsou náklady kalkulované ve výši obětovaných výnosů půdy, práce a kapitálu (v případě využití vlastní půdy, práce rodinných příslušníků a vlastního kapitálu).

Výrobní náklady (náklady produkce) tedy náklady vynaložené na pěstování tržních plodin v typické farmě se člení se na přímé náklady, provozní náklady a náklady na půdu.

**Přímé náklady** zahrnují náklady na osiva, hnojiva, prostředky ochrany rostlin, náklady na zavlažování a pojištění plodin.

**Provozní náklady** zahrnují variabilní náklady strojů (např. údržba), náklady na energii (jak pro stroje, tak na sušení), odpisy a úroky strojů, náklady na služby, výdaje za najatou práci a náklady obětované příležitosti za práci rodinných příslušníků.

**Náklady na půdu** zahrnují nájemné placené majitelům pozemků (pachtovné) a náklady obětovaných příležitostí vlastní půdy. Náklady obětovaných příležitostí vlastní půdy jsou oceněny podle aktuální ceny půdy v typickém regionu.

**Hrubý výnos** je roven tržní ceně dané komodity plus platby oddělené od produkce plus platby vázané na produkci plus další příjmy speciálních plodin.

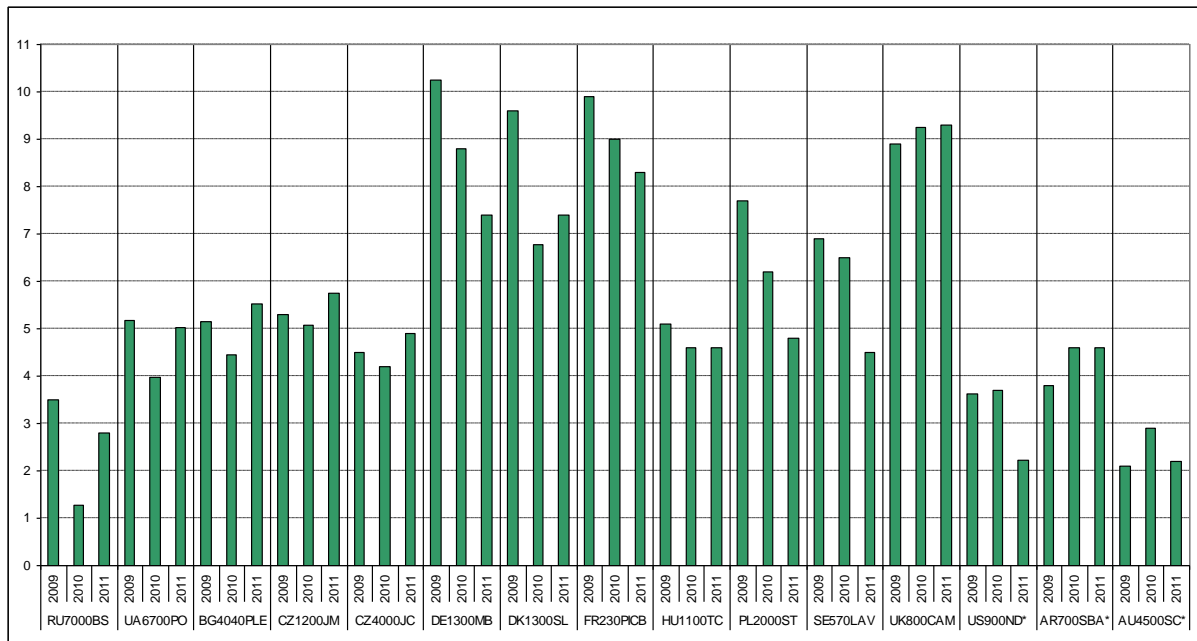
Všechny výsledky v grafech jsou uváděny v €/t. Přepočet byl proveden pracovištěm vTI v Braunschweigu na základě průměrných kurzů v jednotlivých letech 2009, 2010 a 2011.

### **1.1 Mezinárodní srovnání nákladů a výnosů pšenice**

Z grafu 1.1/01 vyplývá, že nejvyšší hektarové výnosy v období 2009-2011 byly dosahovány v Německu, Francii, Dánsku a ve Velké Británii. Hektarové výnosy v těchto státech se pohybovaly v rozmezí 7,4–9,9 t/ha. V Dánsku a Francii bylo nejvyššího hektarového výnosu dosaženo v roce 2009, v následujících letech hektarové výnosy postupně klesaly. Naopak ve Velké Británii bylo nejvyššího hektarového výnosu dosaženo v roce 2011. Ve srovnání s uvedenými státy dosahovaly farmy ČR ve sledovaném období podstatně nižších hektarových výnosů, a to do 6 t/ha. Obdobných výsledků jako v ČR bylo dosaženo rovněž v Bulharsku a Maďarsku. Na východ od EU dosahovaly hektarové výnosy 1,3–5,2 t/ha. Farmy Ukrajiny se nejvíce přibližovaly výsledkům států bývalého východního bloku, které jsou nyní členy EU. Rovněž v zámoří byly průměrné výnosy nižší než v EU a pohybovaly se mezi 2,1-4,6 t/ha.



**Graf 1.1/01 Hektarový výnos pšenice v období 2009-2011 (t/ha)**



\*pšenice jarní

Poznámka: Počáteční písmena u označení farem vyjadřují zkratku země, číslice výměru orné půdy farmy, konečná písmena region.

Pramen: Agri benchmark Cash Crop, vTI Braunschweig

Pro celkové porovnání ekonomické úrovně pěstování pšenice je dále využito ekonomických nákladů a hrubého výnosu.

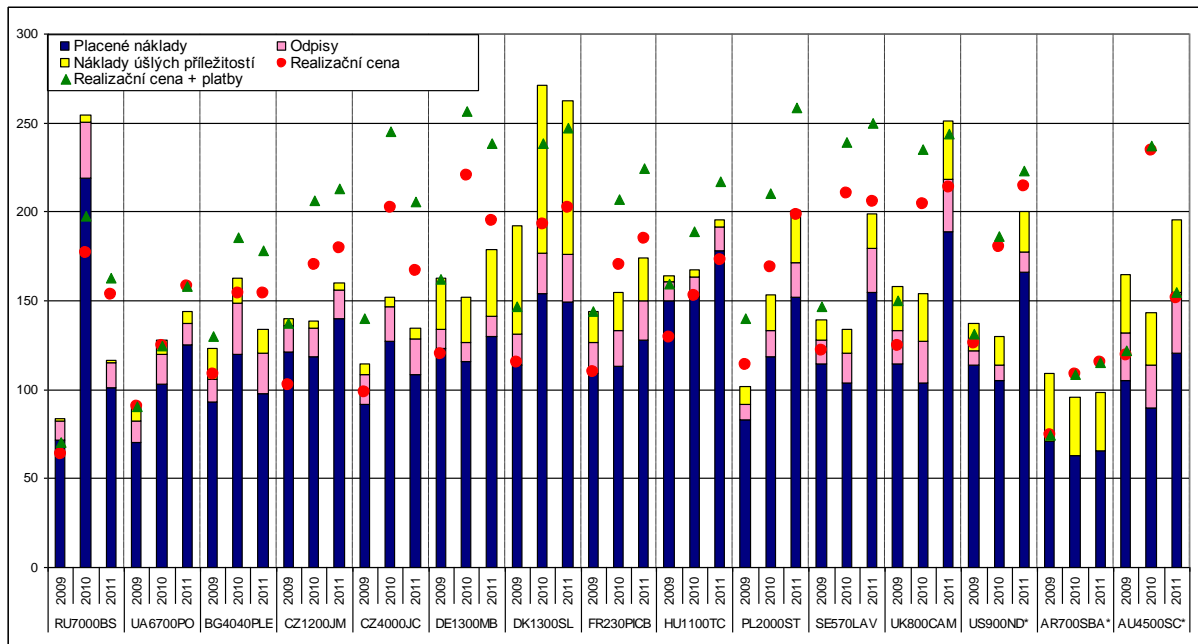
Výsledné údaje o nákladech a výnosech podniků s produkcí pšenice umožňují identifikovat státy s nízkými nebo vysokými náklady na jednotku produkce a současně deklarovat, jakého ekonomického případně účetního zisku na jednotku produkce bylo v daném státě dosaženo. Přehled ekonomické úrovně farem v jednotlivých zemích ukazuje graf 1.1/02. Pro srovnání výsledků v období 2009-2011 bylo do mezinárodního srovnání ekonomiky pěstování pšenice vybráno 15 farem ze 14 zemí světa.

Zaměříme-li se na přední světové vývozce pšenice (Ukrajina, Francie, USA, Argentina a Austrálie), byla produkce pšenice při kalkulování celkových nákladů (tj. včetně nákladů ušlých příležitostí) a hrubých výnosů (tj. tržeb a vázaných plateb a plateb oddělených od produkce) v celém sledovaném období 2009-2011 zisková pouze v typické farmě Francie (ekonomický zisk 0,3-52,2 €/t). V letech 2010 a 2011 vykázaly ekonomický zisk rovněž farmy v Argentině (12,9-16,8 €/t) a USA (22,4 56,0 €/t). V roce 2010 se podařilo, dosáhnou ekonomického zisku také v Austrálii. Naproti tomu v letech 2009 a 2011 tato farma vykázala výsledky nejhorší.

Úroveň ekonomických nákladů vynaložených českými farmami na pěstování pšenice se v období 2009-2011 příliš neodlišovala od světového průměru. Ekonomické náklady českých farem se pohybovaly mezi 134-160 €/t.

Odečteme-li od ekonomických nákladů alternativní náklady, dostaneme náklady účetní. Můžeme vidět (graf 1.1/02), že přední světoví vývozci pšenice v období 2009-2011 by vykázali účetní zisk, vyjma Austrálie. Na celkovou úroveň ekonomiky farem měla vliv nejen výše vynaložených nákladů, ale i dosažené hektarové výnosy, přírodní podmínky a použitý osevňovací sled.

**Graf 1.1/02 Hrubý výnos a ekonomické náklady pšenice v období 2009-2011 (€/t)**



\*pšenice jarní

Poznámka: Počáteční písmena u označení farem vyjadřují zkratku země, číslice výměru orné půdy farmy, konečná písmena region.

Pramen: Agri benchmark Cash Crop, vTI Braunschweig

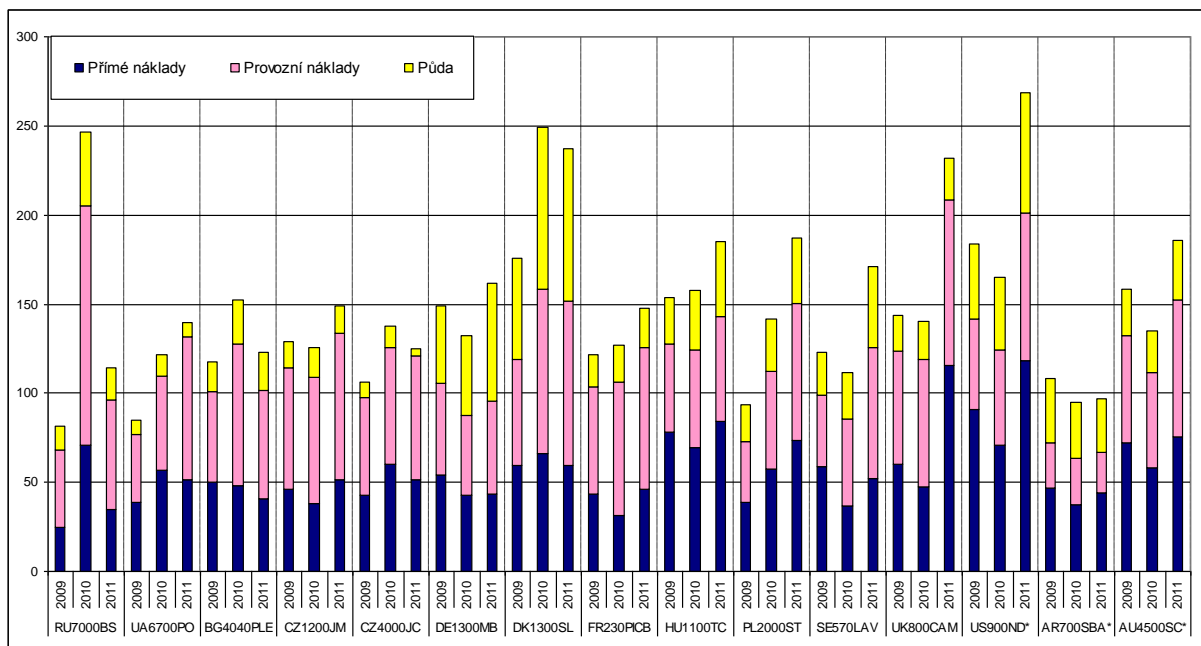
Jak znázorňuje graf 1.1/02, největší podíl na nákladech produkce pšenice tvoří skutečně placené náklady na produkci. Mezi farmy s nejnižšími placenými náklady na produkci v období 2009-2011 patřila typická farma Argentiny, která vykázala 63-71 €/t produkce. Nejvyšší placené náklady vynaložené na jednotku produkce byly v Maďarsku, kde se v letech 2009-2011 pohybovaly mezi 150-178 €/t.

Klíčové nákladové položky vynaložené na pěstování pšenice (přímé náklady, provozní náklady a náklady na půdu) osvětlí důvody, jež vedly k daným ekonomickým výsledkům v ČR, ostatních státech v EU a u světových vývozců ve zbylých částech světa (graf 1.1/03).

V EU byly nejvyšší přímé náklady vynaloženy v Maďarsku, kde v období 2009-2011 dosahovaly 69-84 €/t pšenice. Největší měrou se na přímých nákladech maďarské farmy podílela hnojiva (33-51 €/t produkce). Avšak úplně nejvyšší přímé náklady v rámci EU byly vykázány v typické farmě Velké Británie (přes 115 €/t). Tento růst přímých nákladů ve Velké Británii byl způsoben výrazným zvýšením aplikace dusíkatých hnojiv a prostředků ochrany rostlin na 1 ha. Z grafu 1.1/03 je rovněž zřejmé, že v období 2009-2011 vynaložili nejnižší přímé náklady na pšenici farmáři ve Francii, a to 31-46 €/t. V ČR se přímé náklady vynaložené na pěstování pšenice pohybovaly mezi 38-60 €/t, což odpovídá zhruba 28-40 % výrobních nákladů. Větší část přímých nákladů vynaložili čeští farmáři v období 2009-2011 na hnojiva.

Mimo EU-27 vynaložila v období 2009-2011 nejvyšší přímé náklady typická farma USA (71-118 €/t), ve které největší podíl z přímých nákladů tvořila hnojiva. Naopak v průměru nejnižší přímé náklady mimo EU, které se pohybovaly mezi 37-46 €/t pšenice, vynaložila farma z Argentiny.

**Graf 1.1/03 Základní nákladové položky pšenice v období 2009-2011 (€/t)**



\*pšenice jarní

Poznámka: Počáteční písmena u označení farem vyjadřují zkratku země, číslice výměru orné půdy farmy, konečná písmena region.

Pramen: Agri benchmark Cash Crop, vTI Braunschweig

U provozních nákladů nesmíme opomenout, že u farem analyzovaných v této zprávě nevykazovaly náklady na práci rodinných příslušníků především farmy bývalého východního bloku, kromě Polska, dále farmy Dánska, Švédska a Argentiny. Nejvíce provozních nákladů v období 2009-2011 v EU vynaložily farmy v Dánsku, a to 60-92 €/t. Součástí provozních nákladů jsou náklady na strojní vybavení, které u této farmy přesahovaly 50 % provozních nákladů. Velký podíl vynaložených provozních nákladů na stroje vykazovala farma Austrálie. Tato farma se současně vyznačuje nízkým podílem dodavatelských služeb, tzn. že většinu prací provádějí ve vlastní režii.

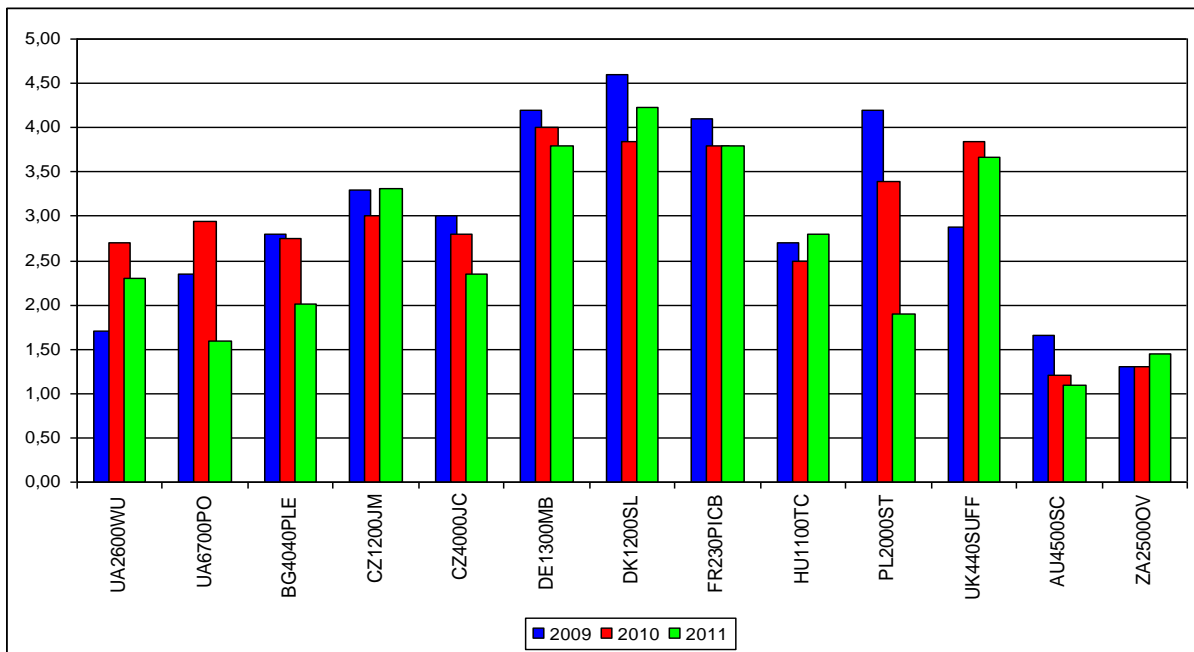
Zajímavým ukazatelem byly v celém sledovaném období 2009-2011 operační náklady u farem v Argentině, které byly plně tvořeny službami a najatou prací. Proto tyto farmy nevykazují v celkových nákladech odpisy. Naopak některé farmy zase vůbec nevyužívají služby a veškeré práce provádějí ve vlastní režii. Jedná se především o farmy v ČR, Francii, Maďarsku, Polsku a Švédsku. U farem rodinného charakteru byly do provozních nákladů zahrnuty náklady obětované příležitosti práce.

Poslední položkou, která tvoří celkové náklady, jsou náklady na půdu. Graf 1.1/03, ukazuje, že nejvyšší náklady na půdu vynaložily v období 2009-2011 farmy v Dánsku, a to 57-91 €/t (760-820 €/ha). Náklady na půdu v Dánsku jsou v celé výši počítány jako náklady ušlých příležitostí, dánská farma si půdu nepronajímá. Naopak nejnižší náklady na půdu byly vynaloženy na Ukrajině a v ČR (CZ4000JC), kde se cena za najatou půdu pohybovala do 12 €/t, v přepočtu na 1 hektar činily náklady na půdu 56-62 €.

## 1.2 Mezinárodní srovnání nákladů a výnosů řepky

Graf 1.2/01 znázorňuje úroveň hektarových výnosů řepky v období 2009-2011 u vybraných typických farem. Hektarový výnos řepky se v zemích EU v období 2009-2011 pohyboval v rozmezí 2,0-4,2 t/ha, východní producenti z Ukrajiny dosáhli hektarových výnosů v rozmezí 1,6-2,95 t/ha a zámorští kolem 1,3 t/ha.

**Graf 1.2/01 Hektarový výnos řepky v období 2009-2011 (t/ha)**



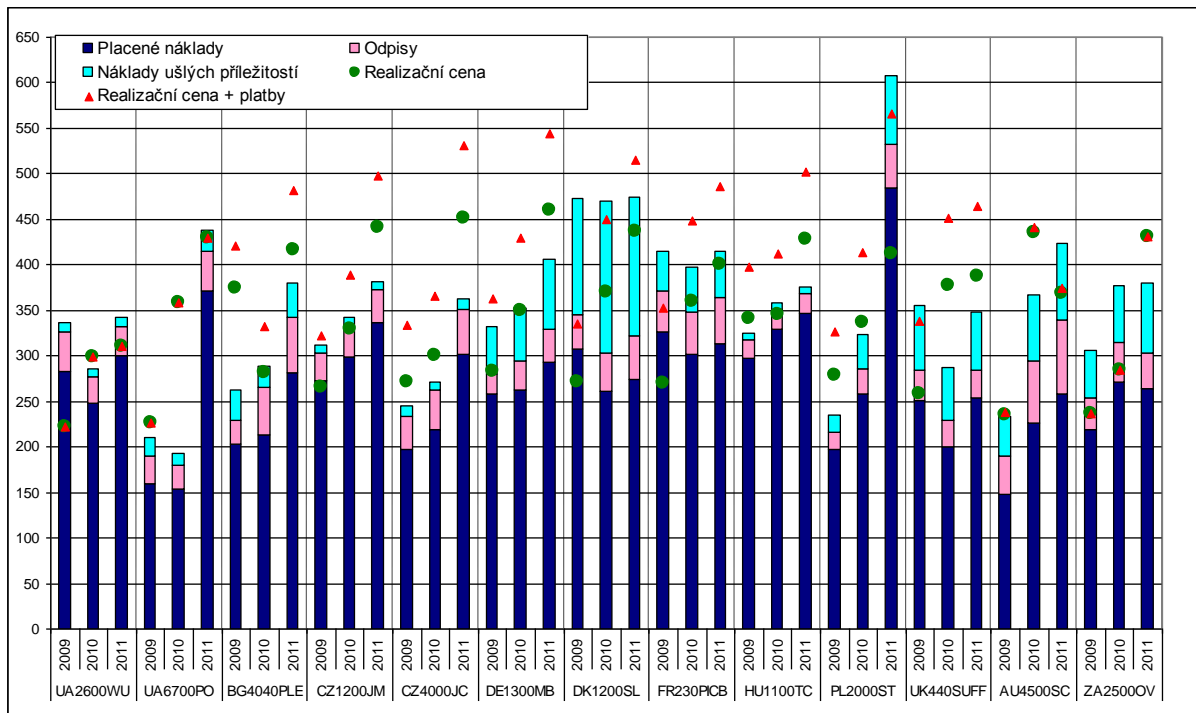
Poznámka: Počáteční písmena u označení farem vyjadřují zkratku země, číslice výměru orné půdy farmy, konečná písmena region.

Pramen: Agri benchmark Cash Crop, vTI Braunschweig

Samotný hektarový výnos o ekonomice pěstování řepky nic nevyovídá, a proto bylo pro porovnání ekonomické úrovně využito jak účetních nákladů, tak ekonomických nákladů vynaložených na její pěstování a výnosů plynoucích z jejího pěstování.

Výsledné údaje o nákladech a výnosech typických farem s produkcí řepky umožňují identifikovat státy s nízkými nebo vysokými ekonomickými náklady na jednotku produkce řepkového semene a současně deklarovat, jakého hrubého výnosu na jednotku produkce bylo v daném státě dosaženo. Grafu 1.2/02 ukazuje celkovou úroveň ekonomických nákladů a realizačních cen včetně dotací v sousedních státech EU a u předních světových vývozců. V období 2009-2011 bylo do mezinárodního srovnání ekonomiky pěstování řepky zařazeno 13 farem z 11 zemí světa.

**Graf 1.2/02 Hrubý výnos a ekonomické náklady řepky v období 2009-2011 (€/t)**



Poznámka: Počáteční písmena u označení farem vyjadřují zkratku země, číslice výměru orné půdy farmy, konečná písmena region.

Pramen: Agri benchmark Cash Crop, vTI Braunschweig

Podle výsledků v grafu 1.2/02 byla v období 2009-2010 většina evropských farem v zisku při kalkulování ekonomických nákladů (jež zahrnují kromě účetních nákladů i náklady ušlých příležitostí) a celkových tržeb (včetně vázaných plateb a plateb oddělených od produkce). Typické farmy ve Velké Británii (-18 €/t), Francii (-63 €/t) a Dánsku (-137 €/t) zaznamenaly v roce 2009 ekonomickou ztrátu. Ve farmě Dánska byla zjištěna ztráta i v následujícím roce 2010 (-19 €/t). V roce 2011 se situace změnila a všechny typické farmy v EU dosáhly ekonomického zisku. Výjimkou byla pouze farma v Polsku, za jejímž neúspěšným výsledkem (-42 €/t) stál především nízký hektarový výnos. V rámci EU bylo v roce 2011 nejlepších výsledků dosaženo v ČR, Německu a Maďarsku, kde se ekonomický zisk přehoupl přes 125 €/t. Při neuvažování podpor, které významně ovlivňují ekonomiku evropských producentů, by bylo dosaženo ekonomického zisku v období 2009-2011 pouze v české farmě (CZ4000JC). Farmy mimo EU podpory nevykazují, nebo jen v malé výši. Proto při výpočtu ekonomického zisku bez podpor a s podporami, nedochází u těchto farem v celkovém výsledku k téměř žádným rozdílům.

Graf 1.2/02 ukazuje, že některé farmy nedosáhly ekonomického zisku, ale dosáhly zisku účetního. Například v Dánsku a Francii v roce 2009 celkové tržby tj. včetně vázaných plateb a plateb oddělených od produkce nepokryly ani účetní náklady, tzn. že tyto typické farmy vykázaly mimo ekonomické ztráty také ztrátu účetní (DK -9 €/t, FR -19 €/t). Jiná situace nastává u typické farmy ve Velké Británii, která rovněž v roce 2009 vykázala záporný ekonomický zisk, ale v případě účetního zisku byla v plusu.

Graf 1.2/03 zachycuje také celkové výrobní náklady na produkci řepkového semene vynaložené jednotlivými farmami a jejich jednotlivé složky. U všech sledovaných farem síť Agri benchmark Cash Crop představovaly nejvyšší podíl skutečně placené náklady (výdaje) na produkci řepkového semene. V období 2009-2011 patřily mezi farmy s nejnižšími placenými náklady na produkci (pod 260 €/t)

farmy z Velké Británie a Austrálie. Naopak nejvyšší skutečně vynaložené náklady na produkci byly zaznamenány ve Francii, kde tyto náklady přesahovaly 300 €/t ve všech sledovaných letech.

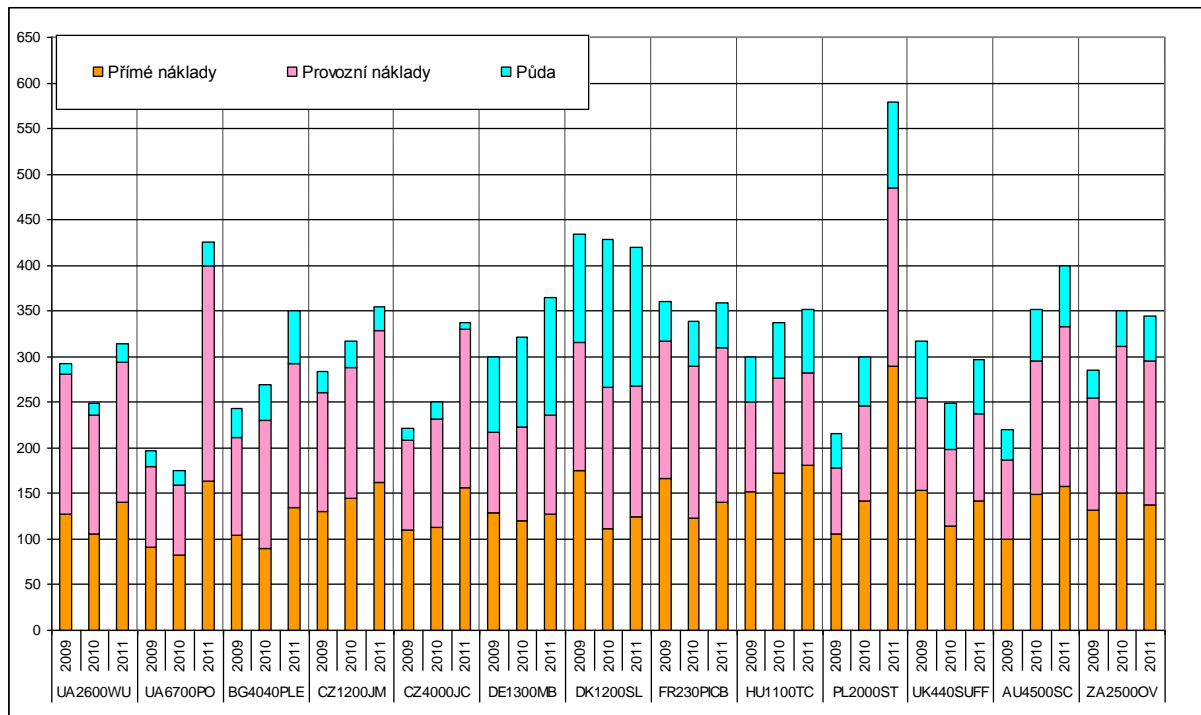
Při srovnání celkových nákladů je důležité zahrnout nejen účetní náklady, ale i náklady obětovaných příležitostí (ekonomické náklady), které sehrávají roli při výpočtu tzv. ekonomického zisku. Rozdíl ekonomického zisku proti účetnímu zisku spočívá v tom, že se jedná o rozdíl mezi výnosy a ekonomickými náklady. Rozdíly vznikají především v nákladových položkách práce a půdy, které jsou ve farmách bývalého východního bloku zahrnuty do placených nákladů (výdaje), protože převážnou část pracovníků tvoří zaměstnanci a půda je převážně najatá (vysoký podíl pachtovného). Naopak v rodinných farmách položka placených nákladů zahrnuje menší díl pracovních nákladů, tyto náklady jsou kalkulovány jako náklady obětovaných příležitostí. Obdobně je tomu, pokud farmy hospodaří na vlastní půdě, kde neplatí pachtovné a tyto „náklady“ jsou kalkulovány jako náklady obětované příležitosti. Do nákladů obětované příležitosti se počítají i ušlé úroky z vlastních finančních zdrojů, které se ve farmách využívají k financování krátkodobého i dlouhodobého majetku.

V zemích bývalého východního bloku tvoří náklady obětovaných příležitostí podstatně menší část, než je tomu v původních členských státech EU a v ostatních státech světa. Náklady obětované příležitosti byly u typických farem bývalého východního bloku tvořeny pouze z ušlých úroků z vlastních finančních zdrojů. V západních a zámožných farmách byly náklady obětovaných příležitostí tvořeny z položek vlastní práce, půdy a ušlých úroků z vlastních finančních zdrojů.

Analýza klíčových nákladových položek (přímé náklady, provozní náklady a náklady na půdu) umožňují srovnání českých farem s ostatními farmami v EU a ve zbylých částech světa (graf 1.2/03). V období 2009-2011 vykazovaly přímé náklady vynaložené na 1 t semene řepky v jednotlivých členských státech EU značné rozpětí 83 290 €/t. Rok 2010 byl ve srovnání s rokem 2009 pro většinu pěstitelů řepky příznivější, protože meziroční pokles cen hnojiv se pozitivně promítl do přímých nákladů, které poklesly. Nejnižší přímé náklady na 1 t semene řepky v období 2009-2011 vynaložila farma v Bulharsku (89-134 €/t). Naopak nejvyšší přímé náklady na 1 t semene řepky byly vydány v Polsku, kde se tyto náklady pohybovaly mezi 106-289 €/t semene. Vysoké přímé náklady vynaložené v Polsku v roce 2011 byly způsobeny především nízkým hektarovým výnosem, který se meziročně dramaticky propadl přibližně na úroveň 50 % předchozího roku. V ČR se přímé náklady vynaložené na pěstování řepky v období 2009-2011 pohybovaly mezi 110-163 €/t, což odpovídá zhruba 45 % výrobních nákladů.

Přímé náklady zahrnují náklady na osiva, hnojiva a prostředky ochrany rostlin. Ve struktuře přímých nákladů zauímají náklady na hnojiva nepatrně větší podíl než náklady na prostředky ochrany rostlin. V období 2009-2011 vynaložily nejvíce finančních prostředků na hnojiva především farmy v Austrálii a Jihoafrické republice. Podíl nákladů na hnojiva tvořil u těchto typických farem ve všech letech více než 61 % přímých nákladů (což odpovídá 66-94 €/t). Nejvyšší náklady na ochranu rostlin byly zjištěny ve Francii (50-60 €/t). V závěsu byla farma ve Velké Británii a Německu, které za prostředky ochrany rostlin vynaložily 45-57 €/t produkce. Většina ostatních sledovaných farem vydala za prostředky ochrany rostlin v období 2009-2011 méně než 40 €/t. V letech 2009 a 2010 vynaložila větší farma Ukrajiny na prostředky ochrany rostlin dokonce méně než 16 €/t produkce.

**Graf 1.2/03 Základní nákladové položky řepky v období 2009-2011 (€/t)**



Poznámka: Počáteční písmena u označení farem vyjadřují zkratku země, číslice výměru orné půdy farmy, konečná písmena region.

Pramen: Agri benchmark Cash Crop, vTI Braunschweig

Rovněž provozní náklady na 1 ha řepky se v období 2009-2011 v typických farmách velmi lišily. V rámci EU se pohybovaly v rozmezí 261-644 €/ha. Nejvyšší provozní náklady byly zjištěny v Dánsku a ve Francii, kde v celém sledovaném období přesahovaly 600 €/ha. Takto vysoké provozní náklady se u žádného jiného státu zařazeného do srovnání nevyskytovaly. Naopak nejnižší provozní náklady v rámci EU byly zjištěny v Maďarsku, a to méně než 282 €/ha. Na Ukrajině se provozní náklady pohybovaly v rozmezí od 200 €/ha v roce 2009 do 375 €/ha v roce 2011. V zámoří producenti řepky na provozní náklady v období 2009-2011 vynaložili 144-230 €/ha.

Jak vyplývá z grafu 1.2/03 přepočtením provozních nákladů na 1 t produkce, vznikají vlivem rozdílných hektarových výnosů výrazné diference v provozních nákladech. Nejvyšší provozní náklady na 1 t produkce byly u většiny typických farem vynaloženy v roce 2011. V daném roce vydaly nejvíce na 1 t produkce větší farma Ukrajiny a farma v Polsku. To bylo způsobeno především velmi nízkými hektarovými výnosy v těchto farmách.

V rámci EU vykázala nejnižší provozní náklady farma Maďarska, kde náklady na 1 ha činily 231-248 € a po přepočtu na 1 t semene jen 86-94 €. K nízkým provozním nákladům maďarské farmy přispěly nízké náklady na pracovní sílu a stroje. Opakem v rámci EU byla Francie. Provozní náklady českých farem se od průměru EU nijak zvlášť neodchylovaly.

Z porovnání farem sledovaných v období 2009-2011 vyplývá, že rozdíly v provozních nákladech vznikaly zejména v pracovních nákladech, a to nejen napříč farmami, ale i v jednotlivých letech v rámci dané farmy. Pracovní náklady byly v EU a na východě v průměru vyšší než v zámoří, a to jak na 1 ha, tak na 1 t produkce.

Poslední položku v celkových nákladech tvoří náklady na půdu (graf 1.2/03). Nejvyšší náklady na půdu vykazují v období 2009-2011 především farmy v Dánsku (119-161 €/t) a Německu (82-129 €/t). V přepočtu na 1 ha půdy to bylo 537-604 €/ha v Dánsku a 345-493 €/ha v Německu.

Naopak nejnižší náklady byly vynaloženy ve farmách Ukrajiny, kde náklady za najatou půdu činily 11-26 €/t. V případě využití vlastní půdy byly do nákladů na půdu zahrnuty náklady obětované příležitosti půdy.

## 2 MEZINÁRODNÍ SROVNÁNÍ NÁKLADŮ A VÝNOSŮ V CHOVU PRASAT

Data k mezinárodnímu srovnání ekonomiky výkrmu prasat byla získána na základě spolupráce ÚZEI s mezinárodní sítí InterPIG. Projekt InterPIG byl v roce 2003 iniciován skupinou expertů<sup>2</sup> nejvýznamnějších producentů země EU. Cílem skupiny InterPIG je podat reprezentativní srovnání nákladů výroby vepřového masa mezi zúčastněnými zeměmi. Aktuálně je v síti InterPIG zastoupeno 12 zemí EU (dále v textu označováno jako průměr EU) a 3 zámořské země. Česká republika je od roku 2011 (data od 2009) členem této sítě a je zastoupena Ústavem zemědělské ekonomiky a informací. Data finanční a naturální povahy (tj. náklady, výnosy, produkce...) vycházejí z národních šetření<sup>3</sup> nákladů prováděných v jednotlivých spolupracujících zemích a odpovídají průměrným nákladům a výkonnosti v jednotlivých zemích. Pro zajištění srovnatelnosti výsledků mezi jednotlivými zeměmi byla vytvořena jednotná šablona, ve které byl obsah a náplň jednotlivých položek sjednocen tak, aby byly finanční a naturální položky porovnatelné mezi jednotlivými zeměmi. Zpracování dat za všechny zúčastněné země probíhá v zemědělském výzkumném ústavu LEI Wageningen UR v Nizozemsku. Výsledky poskytují relativně přesné informace umožňující mezinárodní srovnání průměrných výrobních nákladů především v rámci EU.

Chov prasat je z pohledu výživy obyvatel a spotřeby produktů rostlinné výroby významným odvětvím živočišné výroby nejen v České republice, ale i v ostatních státech EU. V řadě evropských zemí je pozorován trvalý a významný pokles stavů prasat, který je důsledkem dlouhodobě nepříznivé ekonomické situace chovatelů prasat. Česká republika patří mezi státy, ve kterých došlo v posledním desetiletí k významnému propadu stavů prasat, proto je ekonomika chovu prasat dlouhodobě diskutovaným problémem. Srovnání ekonomiky výroby vepřového masa v ČR s vybranými evropskými producenty je velmi aktuálním tématem. Umožňuje vymezit pozici tuzemských chovatelů prasat vůči mezinárodní konkurenci a zjistit příčiny rozdílných ekonomických výsledků.

Vývoj výrobních nákladů na produkci vepřového masa ve 12 státech EU (dále v textu označováno jako průměr EU) a 3 zámořských státech je znázorněn v grafu 2/01. Z nových členských zemí EU se projektu účastnila pouze Česká republika. Náklady zahrnují celkové variabilní a fixní náklady vyjádřené v EUR na 1 kg JUT za tepla. Průměrné výrobní náklady 12 zemí EU zahrnutých v roce 2011 do sítě InterPig byly 1,7 €/kg JUT za tepla, což bylo ve srovnání s rokem 2010 o 10 % více a proti roku 2009 o 15 % více. Meziroční růst byl zaznamenán u variabilních nákladů, tj. především v nákladech na krmiva (+18 %) a ostatních variabilních nákladech zahrnujících veterinární náklady, léčiva, energie, opravy a udržování, náklady na obnovu stáda.

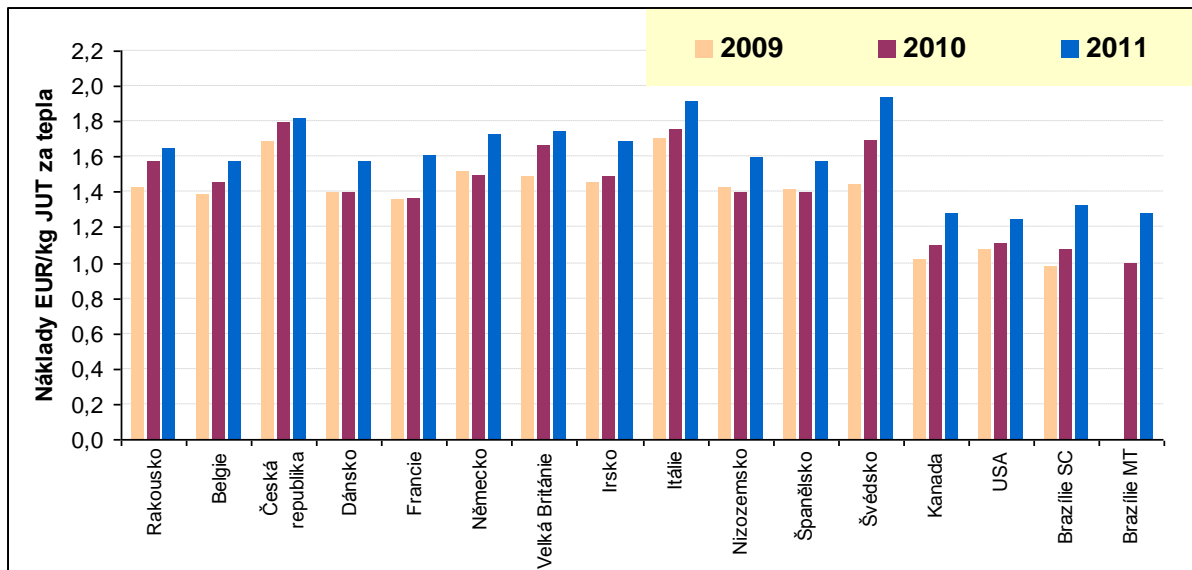
---

<sup>2</sup> LEI Wageningen UR - Agricultural Economics Research Institute (NL), AHDB - Agriculture and Horticulture Development Board (UK), IFIP - Institute du porc (FR), Danish Pig Production (DK)

<sup>3</sup> V ČR je hlavním zdrojem dat Výběrové šetření o nákladech a výnosech zemědělských výrobků, ÚZEI.



**Graf 2/01 Výrobní náklady jatečných prasat v období 2009-2011 (€/kg JUT za tepla)**



Pramen: InterPig

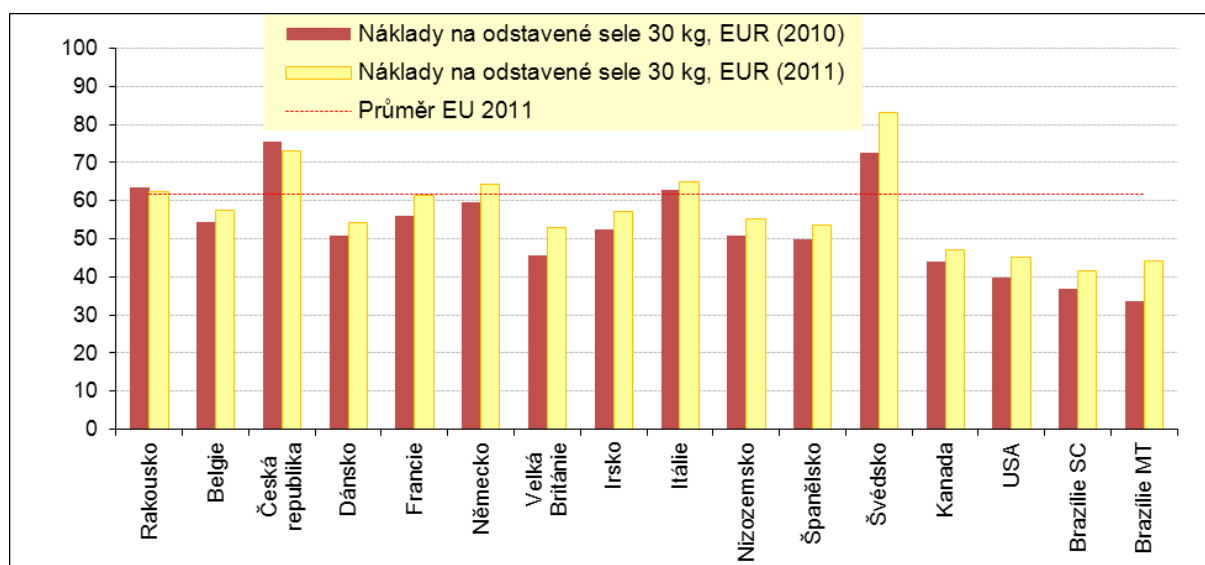
Výrobní náklady vepřového masa v rámci EU značně kolísaly. V roce 2011 se pohybovaly v rozmezí 1,57-1,93 €/kg JUT za tepla. Nejnižší výrobní náklady vepřového masa byly v roce 2011 zjištěny v Dánsku, Belgii, Španělsku a Nizozemsku. Ve všech těchto zemích se výrobní náklady na 1 kg JUT pohybovaly pod hranicí 1,6 €. Naopak ve skupině s náklady převyšujícími průměrné výrobní náklady EU (1,7 €/kg JUT) bylo Německo, Česká republika, Itálie a Švédsko. V České republice patřily výrobní náklady v období 2009-2010 mezi nejvyšší, ale v roce 2011 Českou republiku předstihla Itálie a Švédsko. Česká republika zaostávala v celkových nákladech na 1 kg JUT přibližně o 23 procentů za nejvýznamnějšími producenty EU. Z grafu 2/01 je zřejmé, že v roce 2011 ve všech zemích zahrnutých do sítě InterPIG došlo k meziročnímu nárůstu výrobních nákladů prasat v rozmezí 0,03-0,24 €/kg JUT. Nejvíce vzrostly náklady ve Francii, Švédsku a Německu, kolem 14-18 %, tj. 0,24 €/kg JUT. V České republice paradoxně náklady vzrostly meziročně nejméně (přibližně jen o 1,5 %). Příčinu menšího růstu nákladů v ČR lze spatřovat ve výrazném meziročním nárůstu užitkovosti prasnic, díky čemuž byl z velké míry eliminován vliv rostoucích cen krmiv. Z podrobnější analýzy chovu prasat provedené pouze za ČR vyplývá (Poláčková a kol., 2012), že v závislosti na intenzitě výroby, kterou lze charakterizovat přírůstkem prasat ve výkrmu a počtem odstavených selat na prasnici, dosahovaly podniky ve skupinách s nejvyšší užitkovostí prasat a prasnic nákladů kolem 1,65 €/kg JUT za tepla, tj. výsledků srovnatelných s průměrnými náklady předních evropských producentů.

V roce 2010 byl meziroční vývoj nákladů mírnější, u hlavních evropských producentů náklady na produkci stagnovaly, nebo mírně klesly (Dánsko, Francie, Nizozemsko, Německo, Španělsko), avšak v některých zemích byl zaznamenán nárůst nákladů např. v ČR, Belgii, Velké Británii, Irsku a Švédsku. Průměrné náklady v zemích EU zapojených do sítě InterPIG v roce 2010 proti roku 2009 vzrostly o 4,5 %. Nejnižší výrobní náklady byly zjištěny ve Francii (1,36 €/kg JUT za tepla). K producentům s nejvyššími náklady se naopak řadila Česká republika s 1,79 €/kg JUT (graf 2/01). Náklady největších evropských producentů se v roce 2010 pohybovaly v rozmezí 1,40-1,50 €/kg JUT.

V zámoří (Brazílie, Kanada a USA) byly v letech 2010-2011 ve srovnání s nejlepšími evropskými producenty dosahovány výrazně nižší výrobní náklady jatečných prasat. Průměrné

náklady na 1 kg JUT se pohybovaly o 30 eurocentů níže, než náklady nejlepších evropských producentů a ve srovnání s evropským průměrem byly nižší dokonce o 45 eurocentů. V roce 2011 ve srovnání s rokem 2010 výrobní náklady zámořských producentů vepřového masa výrazně vzrostly. Meziročně byl zjištěn výrazný růst nákladů na krmiva a energie. Úroveň nákladů mimo Evropskou měnovou unii je ovlivňována také směnným kurzem dané měny k EUR. Jelikož měny zámořských výrobců (brazilský Real, kanadský a americký Dolar) v roce 2011 vůči Euru posilovaly, byl růst výrobních nákladů zámořských výrobců v roce 2011 ovlivněn také směnným kurzem. Obdobná situace nastala v České republice, kdy v letech 2010 a 2011 koruna vůči Euru posílila, což negativně ovlivnilo postavení České republiky v evropské konkurenci.

**Graf 2/02 Náklady na odstavené sele o hmotnosti 30 kg (€/sele)**



Pramen: InterPig

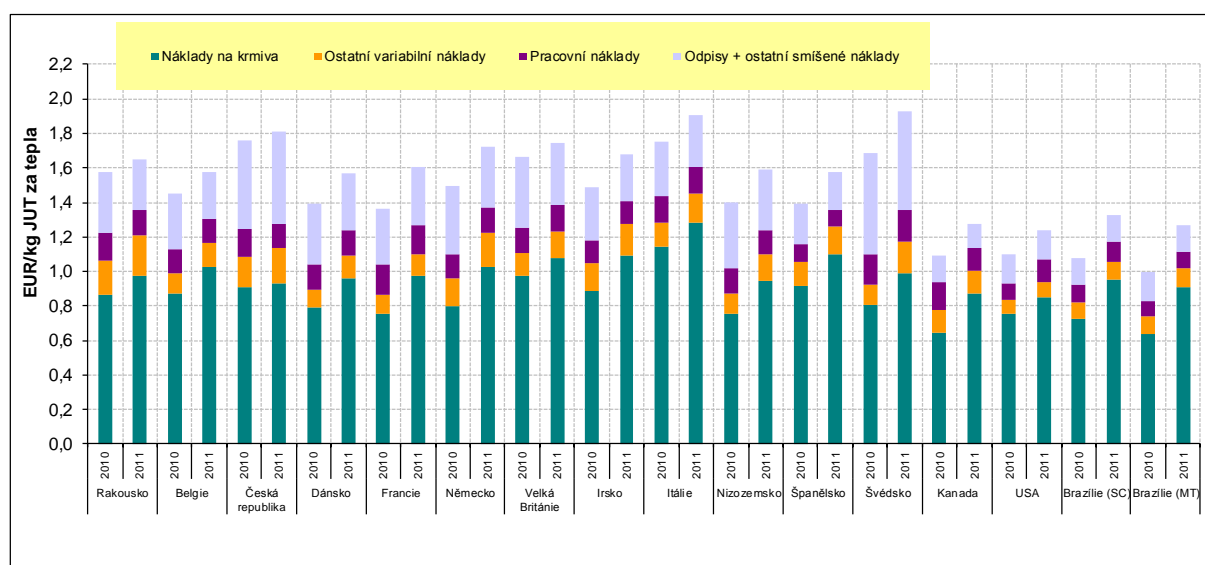
Náklady na jatečné prasce jsou značnou měrou ovlivněny náklady na odchované sele. Rozdíl v nákladech na mladá prasata o hmotnosti 30 kg převáděná do výkrmu mezi jednotlivými zeměmi je uveden v grafu 2/02. Podíl nákladů na mladá prasata na celkových nákladech na jatečné prasce se v EU (mimo Itálie) pohyboval v rozmezí 37-48 %. V České republice byl náklad na mladé prasce o hmotnosti 30 kg nejvyšší, ale jako v jediné zemi se díky růstu užitkovosti prasnic, náklady v roce 2011 meziročně snížily.

### Struktura nákladů

Mezi nejvýznamnější nákladové položky v nákladech na produkci prasat se řadí náklady na krmiva, pracovní náklady a odpisy (graf 2/03). Náklady na krmiva se v roce 2011 v EU pohybovaly v relativně úzkém rozmezí 0,93-1,10 €/kg JUT za tepla. Výjimkou byla pouze Itálie, specializující se na výkrm prasat do hmotnosti až 160 kg, kde byla dosažena podstatně horší konverze krmiva. Náklady na krmiva dosahovaly v Itálii 1,28 €/kg JUT. Ve srovnání s rokem 2010 došlo v zemích EU k průměrnému meziročnímu nárůstu nákladů na krmiva téměř o 0,2 €/kg JUT, tj. o 18,6 %. Zatímco v roce 2010 zaostávala Česká republika v nákladech na krmiva za nejlepšími producenty EU o 11-15 eurocentů na 1 kg JUT, v roce 2011 se posunula na čelo s nejnižšími náklady ve výši

0,93 €/kg JUT. Průměrná cena krmné směsi<sup>4</sup> v České republice přitom vzrostla meziročně o 15 %, což bylo zcela v kontextu s růstem cen krmiv v ostatních evropských zemích, kde ceny krmných směsí meziročně vzrostly v rozmezí 14-26 % (graf 1 v příloze). Vysvětlením je nejvyšší meziroční nárůst užitkovosti prasnic (počet prodaných prasat) ze všech sledovaných zemí a také meziroční snížení úhynu jak v odchovu, tak ve výkrmu prasat. Užitkovost prasnic v České republice meziročně vzrostla o 8,7 %, zatímco např. v Dánsku, Francii, Belgii a Nizozemsku užitkovost vzrostla o 0,5-2,9 %. Výrazné meziroční zlepšení užitkovosti v ČR lze mimo kvalitní práci v reprodukci prasnic přičítat také dlouhodobě nepříznivé ekonomické situaci v odvětví chovu prasat, kdy řada méně efektivních chovů prasat byla nucena ukončit činnost, což dokumentuje vývoj početních stavů prasat ČR.

**Graf 2/03 Struktura nákladů na jatečné prase (€/kg JUT za tepla)**



Pramen: InterPig

V Kanadě, USA a Brazílii náklady na krmiva v roce 2011 ve srovnání s rokem 2010 výrazně vzrostly. Zatímco v roce 2010 nepřesáhly náklady na krmiva 0,75 €/kg JUT, v roce 2011 se především v Brazílii náklady na krmiva dotáhly na úroveň Nizozemska, Dánska a ČR. Příčinou byl výraznější nárůst průměrné ceny krmiva především v Kanadě a Brazílii, než jaký byl zaznamenán v EU. V USA průměrná cena krmné směsi vzrostla obdobně jako v EU.

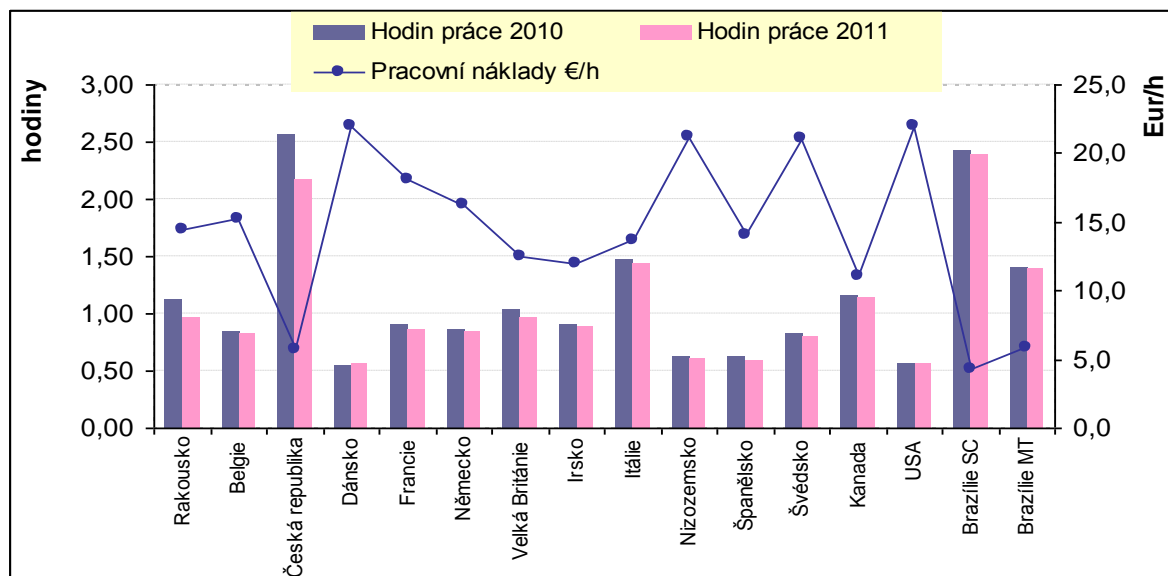
Průměrné pracovní náklady v EU představovaly 15 eurocentů/kg JUT za tepla. Nejnižší náklady ve výši 10 eurocentů/kg JUT vynaložili ve Španělsku, nejvyšší naopak ve Švédsku a Francii (cca 18 eurocentů). V zámoří byly pracovní náklady o 2-6 eurocentů nižší než průměrné pracovní náklady v zemích EU. Česká republika si v roce 2011 proti roku 2010 mírně polepšila. Pracovní náklady ve výši 14 eurocentů/kg JUT byly mírně lepší než průměr zemí EU. Pracovní náklady jsou závislé na množství vynaložené práce a ceně práce. Množství práce na jatečné prase je ovlivňováno technologiemi a podmínkami chovu, dostupností práce a užitkovostí prasnic (tj. s rostoucí užitkovostí prasnic klesá počet hodin práce na jatečné prase). Jak uvádí graf 2/04, náklady práce se v jednotlivých zemích EU velmi lišily. Zatímco v ČR byly náklady práce nejnižší (5,7 €/h), v Dánsku vynaložili 22 €/h práce. Prokázala se přímá souvislost mezi množstvím vložené práce a cenou práce (viz graf 2/04). Země s nízkou cenou práce (Brazílie, ale i ČR) vynaložily podstatně více hodin práce

<sup>4</sup> Průměrná cena krmné směsi v ČR zahrnuje průměrnou cenu nakupovaných krmných směsí pro selata, prasnice a výkrm prasat včetně dopravy se zohledněním úspory při využití vlastních krmiv. Podíl vlastních krmiv představoval v roce 2011 35 % z celkových nákladů na krmiva, úspora na výrobu vlastních krmiv z vlastních obilovin byla odhadnuta na 18 %.

na jatečné prase (>2 h), než země s vysokou cenou práce (Dánsko, Nizozemsko, USA), které vynaložily maximálně 0,6 hodin práce. V roce 2011 množství práce na jatečné prase představovalo v zemích EU v průměru 0,96 hodin, tj. téměř o 7 % méně než v roce 2010.

V České republice se množství vynaložené práce na jatečné prase přímo nesleduje, uvedený údaj je odvozený od průměrných pracovních nákladů na jatečné prase a průměrné hodinové mzdy pro chovatele hospodářských zvířat včetně odvodů zaměstnavatele podle ČSÚ. V roce 2011 bylo v ČR odhadem vynaloženo 2,17 hodin práce, ve srovnání s předchozím rokem to bylo o 0,4 hodin méně.

**Graf 2/04 Množství vynaložené práce na jatečné prase a cena práce**



Pramen: InterPig

Položka ostatní variabilní náklady (graf 2/03) zahrnuje náklady na obnovu stáda, veterinární náklady, náklady na léčiva a desinfekční prostředky, pojištění, daně a náklady na energie. V EU se ostatní variabilní náklady pohybovaly v rozmezí 0,13-0,23 €/kg JUT za tepla. Česká republika patřila společně s Rakouskem a Německem k představitelům s nejvyššími ostatními variabilními náklady (kolem 0,2 €/kg JUT za tepla). V Nizozemsku, Dánsku a Francii naopak vynaložili nejnižší ostatní variabilní náklady ve výši 0,13 €/kg JUT. Nejvýznamnějšími položkami v rámci ostatních variabilních nákladů byly veterinární náklady, náklady na léčiva a desinfekční prostředky a náklady na energie. Ve srovnání se západními producenty byly v České republice vynaloženy výrazně vyšší veterinární náklady včetně nákladů na léčiva, ve srovnání s průměrem EU byly více než dvojnásobné. Náklady na energie, obnovu stáda, opravy a udržování budov byly v České republice nepatrně nižší, než byl průměr zemí EU.

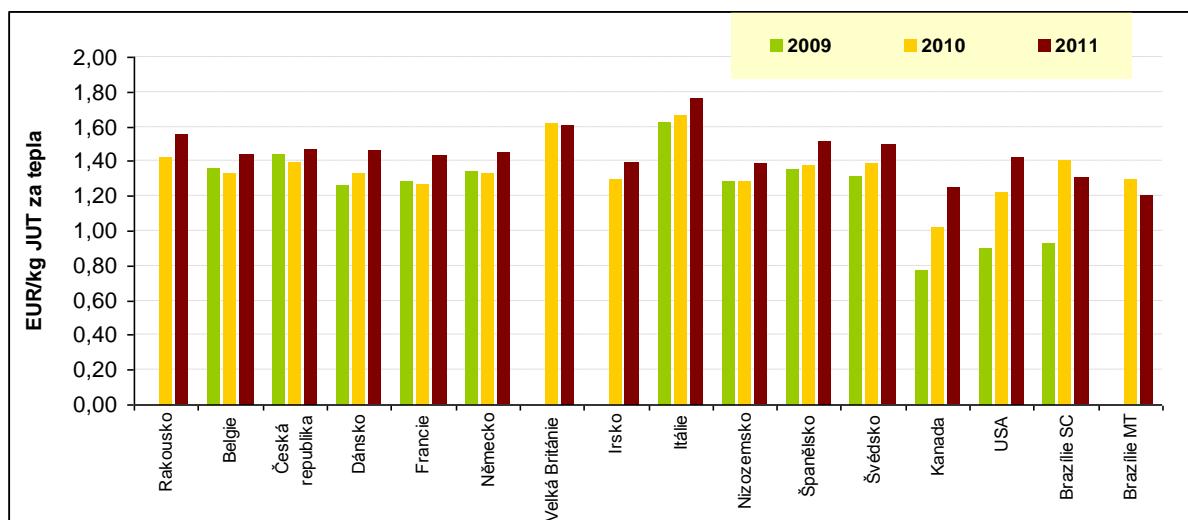
V zámoří byly ostatní variabilní náklady ve srovnání s průměrem evropských producentů o více než 1/3 nižší. Markantní rozdíly ve srovnání s průměrem EU byly zjištěny především v nákladech na energie v Brazílii a USA, ve veterinárních nákladech, v nákladech na léčiva a desinfekční prostředky v USA a Kanadě a v nákladech na opravy a udržování v Kanadě a Brazílii. Zatímco nejlepší evropští producenti dosahovali srovnatelných nákladů na obnovu stáda se zámořskými producenty, v nákladech na energii nemohli konkurovat především Brazílii. V Kanadě se náklady na energii pohybovaly na průměrných nákladech EU. S USA se mohla měřit pouze Velká Británie. Brazílie zaostávala ve veterinárních nákladech a nákladech na léčiva za nejlepšími evropskými producenty, USA i Kanadou.

Poslední agregovanou položkou v grafu 2/03 jsou odpisy a ostatní smíšené náklady, ve které jsou kromě odpisů zahrnuty náklady pomocných činností, ostatní přímé náklady, úroky a za ČR také režijní náklady. Odpisy souvisejí s investicemi do chovů prasat a jejich výše se u evropských producentů značně lišila. V roce 2011 odpisy v EU meziročně poklesly téměř o 7 %. Nejnižší odpisy byly stejně jako v roce 2010 zjištěny v České republice a Španělsku (zhruba 0,095 €/kg JUT), naopak nejvyšší ve Švédsku (0,34 €/kg JUT). U zbývajících evropských producentů se odpisy pohybovaly v rozmezí 0,13-0,19 €/kg JUT. V zámorí byly odpisy téměř o 60 % nižší než průměrná výše odpisů v Evropě. Řádově vyšší odpisy evropských producentů prasat souvisí s vyšší mírou investic do chovů souvisejících s nutností vypořádání se s předpisy EU. Ve srovnání s průměrem EU v položce odpisy a ostatní smíšené náklady vykazuje Česká republika v souhrnu zhruba o 50 % vyšší náklady. Vyšší náklady než ČR vykazuje pouze Švédsko. Příčinou jsou výrazně vyšší smíšené náklady, ve kterých jsou v ČR zahrnuty režijní náklady. V ostatních zemích nebyly režijní náklady přímo vykazovány, pravděpodobně byly přesněji alokovány do jednotlivých nákladových položek.

### Vývoj realizačních cen, zisku/ztráty

Realizační ceny prasat v období 2009-2011 v jednotlivých zemích uvádí graf 2/05. Cena za 1 kg JUT za tepla zahrnuje srážky a bonusy uvedené jednotlivými zeměmi jako např. klasifikace jatečného těla, poplatky na výzkum, marketing. V roce 2011 se v Evropě realizační cena za 1 kg JUT za tepla pohybovala v rozmezí 1,39-1,60 € a meziročně vzrostla přibližně o 7,5 %. Podstatně lepšího zpeněžení prasat dosáhla Itálie, kde ocenění prasat jakožto speciálního produktu (výroba šunky), který má svůj stálý odbyt na italském trhu, činilo 1,76 €/kg JUT. Cena v České republice 1,47 €/kg JUT byla srovnatelná s cenami v Německu a Dánsku. Mimo Itálii bylo v rámci EU lepšího zpeněžení prasat dosaženo v Rakousku (1,55 €/kg JUT) a ve Velké Británii (1,6 €/kg JUT). V zámorí byly realizační ceny vepřového masa mírně nižší, zatímco v Kanadě a Brazílii se pohybovaly na úrovni 1,2-1,3 €, v USA byla realizační cena obdobná jako v EU (1,42 €).

**Graf 2/05 Realizační ceny prasat v období 2009-2011 (€/kg JUT za tepla)**

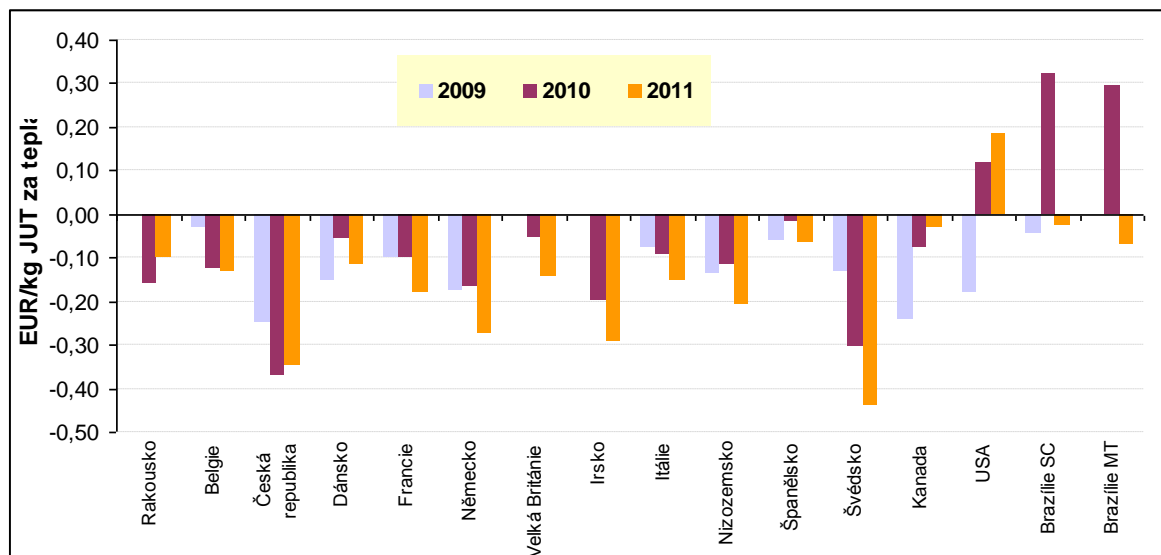


Pramen: InterPig

Graf 2/06 znázorňuje čistý zisk/ztrátu v EUR na 1 kg JUT za tepla. Výsledky ukazují, že v roce 2011, obdobně jako v předchozím roce, byla u všech evropských producentů vepřového masa vykázána ztráta 6 až 44 eurocentů/kg JUT. Téměř ve všech sledovaných zemích EU se ztráta meziročně prohloubila přibližně o 5-13 eurocentů/kg JUT. Pouze v České republice a Rakousku došlo

k meziročnímu snížení ztráty na 1 kg JUT o 2-6 eurocentů. Nejnižší ztráta byla v roce 2011 a 2010, díky nízkým výrobním nákladům a relativně dobré realizační ceně zjištěna ve Španělsku, dále v Rakousku a Dánsku (zhruba 10 eurocentů/kg JUT). V Německu, Irsku, České republice a Švédsku byla ztráta nejvyšší a dosahovala 27-44 eurocentů/kg JUT.

**Graf 2/06 Zisk/ztráta v období 2009-2011 (€/kg JUT za tepla)**



Pramen: InterPig

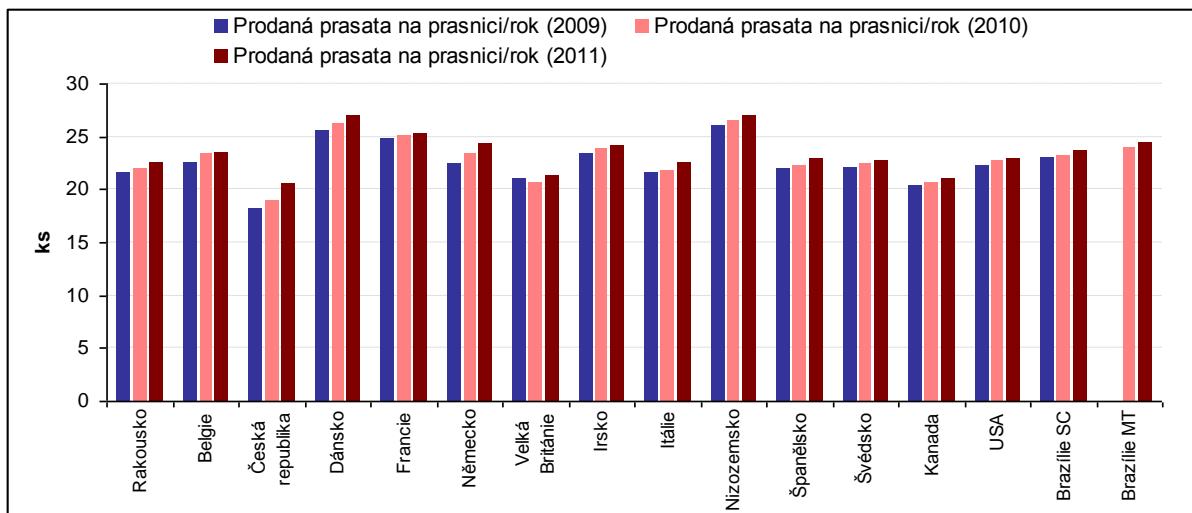
Velmi dobré výsledky dosažené v zámoří v roce 2010 se v roce 2011 neopakovaly. V roce 2011 byl zisk realizován pouze v USA. Naopak velký propad byl zaznamenán v obou brazilských regionech, které se ze zisku okolo 30 eurocentů (v roce 2010) propadly v roce 2011 do ztráty. Brazílie byla jedinou zemí, ve které došlo k meziročnímu poklesu realizačních cen prasat přibližně o 10 eurocentů/kg JUT.

### Ukazatele intenzity

Intenzita produkce je vyjádřena počtem prodaných prasat na prasnici, přírůstkem v předvýkrmu a ve výkrmu a množstvím vyrobeného masa na prasnici. Ukazatel počet prodaných prasat na prasnici je ekvivalentem počtu narozených, nebo odstavených selat na prasnici, pouze je navíc uvažován úhyn ve výkrmu prasat. Nakoupená ani prodaná selata nejsou do tohoto ukazatele uvažována.

Dánsko a Nizozemsko patřily v roce 2011, stejně jako v předchozích letech, mezi země s nejvyšší produkcí prasat na prasnici. Počet prodaných prasat na prasnici dosáhl v obou zemích přibližně 27 ks. Navíc byl v obou zemích v posledních 3 letech dosahován stabilní 2% meziroční růst užitkovosti prasníc, což naznačuje, že v následujícím roce pravděpodobně přesáhne počet prodaných prasat na prasnici 27 ks. Francie s více než 25 ks prodanými prasaty na prasnici obsadila 3. místo. Německo zůstává přibližně o 1 prodané prase na prasnici za Francií, ale vykazuje výrazně lepší meziroční růst užitkovosti prasníc, než Francie, která tak rychle ztrácí náskok (graf 2/07). Průměrně se počet prodaných prasat na prasnici v EU meziročně zvýšil o 2,6 %, tj. o 0,65 ks na 23,65 prasat.

**Graf 2/07 Srovnání počtu prodaných prasat na prasnici v letech 2009-2011**

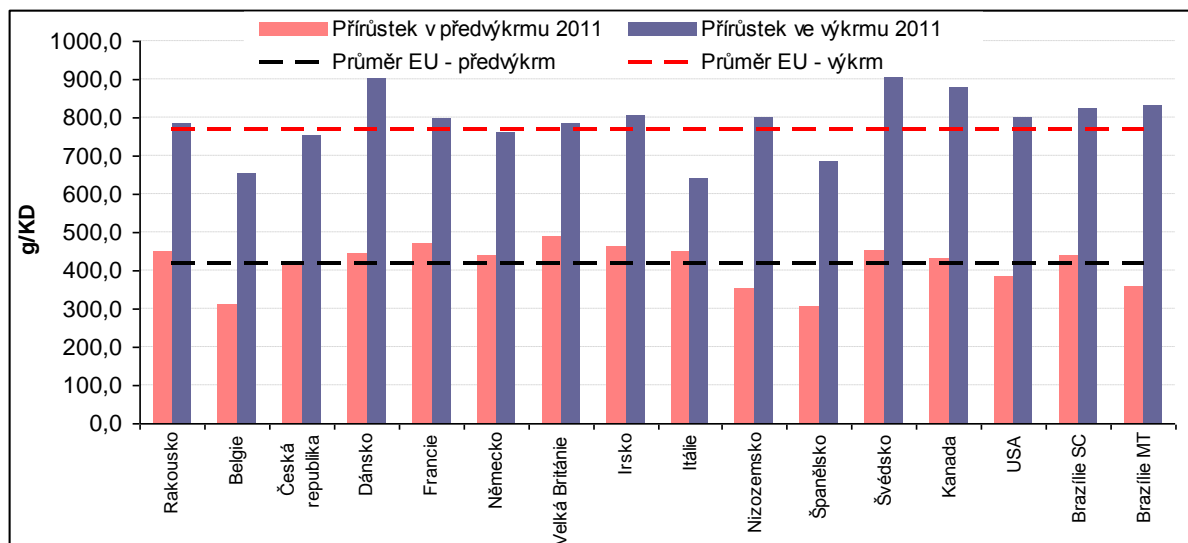


Pramen: InterPig

V ostatních zemích EU se počet prodaných prasat na prasnici pohyboval v rozmezí 20,6-24,1 ks. Nejméně prasat na prasnici bylo prodáno v České republice (20,58 ks) a ve Velké Británii (21,33 ks). V České republice v roce 2011 užitkovost prasníc meziročně vzrostla nejvíce ze všech sledovaných zemí EU a počet prodaných selat na prasnici se meziročně zvýšil o 1,6 ks. Z podrobnější analýzy nákladů podle užitkovosti prasníc za rok 2011 vyplývá, že v podnicích s vyšší užitkovostí prasníc, než je uváděný průměr, byly zjištěny nižší náklady na 1 kg ž. hm. prasat. V šetření ÚZEI byly ve skupině podniků s cca 24 prodanými prasaty na prasnici, zjištěny srovnatelné parametry užitkovosti i nákladovosti s průměrnými hodnotami zemí EU. Ve srovnání s evropskými producenty byl v ČR zjištěn nižší úhyn selat od narození do doby převodu do výkrmu (zhruba 12,5 %). Úhyn ve výkrmu prasat dosahoval v ČR hodnoty 2,9 %, tj. mírně vyšší hodnoty, než byl průměrný úhyn EU (2,7 %). Celkový úhyn od narození až do prodeje prasat byl v ČR nižší, než v Nizozemsku, Dánsku, Francii a Německu (17-20 %). Brazílie dosahovala kolem 24 prodaných prasat na prasnici, tj. srovnatelné hodnoty s průměrem zemí EU. V USA a Kanadě byl počet prodaných prasat na prasnici o 1 až 3 ks nižší než v Brazílii. Ve srovnání se zeměmi EU se Kanada a USA zařadily do horší poloviny.

Průměrný denní přírůstek v zemích EU byl v roce 2011 v předvýkrmu i výkrmu prasat obdobný jako v roce 2010, tj. 0,42 kg/KD v předvýkrmu a 0,77 kg/KD ve výkrmu (graf 2/08). Španělsko, Belgie a Nizozemsko vykázaly nejnižší přírůstky v předvýkrmu (max. 0,35 kg/KD), což souviselo s nejnižší převodní hmotností do výkrmu, která nepřesáhla 25 kg. V ostatních zemích byla prasata do výkrmu převáděna v hmotnosti vyšší než 30 kg a přírůstek se pohyboval v rozmezí 0,41-0,49 kg/KD. Ve výkrmu prasat byly nejlepší přírůstky zjištěny v Irsku, Dánsku, Švédsku (více než 0,8 kg/KD). Pod průměrem zemí EU se pohybovala Belgie, Itálie, Španělsko, ČR a Německo (seřazeno vzestupně). Pro eliminaci vlivu rozdílné hmotnosti zvířat při převodu z předvýkrmu do výkrmu a při prodeji na jatka na přírůstek živé hmotnosti, byla provedena standardizace zvířat, tj. sjednocení na jednotnou hmotnost od 8-120 kg. Poté byly nejvyšší přírůstky zjištěny v Dánsku, Švédsku a Francii (>0,7 kg/KD), sestupně podle zjištěného přírůstku následovalo Rakousko, Velká Británie, Nizozemsko, Irsko, Německo, Česká republika, Španělsko a Belgie (0,59-0,69 kg/KD). V České republice se standardizovaný přírůstek pohyboval 4 % pod průměrným přírůstkem zemí EU. V zámorí se přírůstky ve výkrmu pohybovaly nad průměrem EU. Nejvyšší standardizovaný přírůstek byl dosažen v Kanadě, která předčila i nejlepší producenty v EU. Přírůstky v USA i Brazílii byly srovnatelné s nejlepšími evropskými producenty.

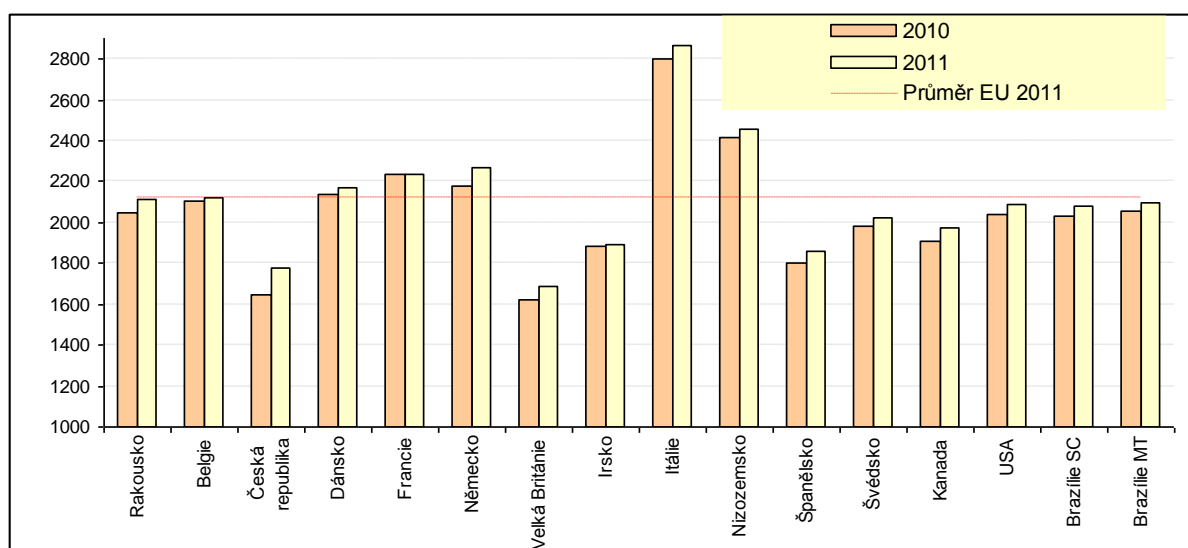
**Graf 2/08 Srovnání přírůstků v předvýkrmu a výkrmu prasat**



*Pramen: InterPig*

Množství vyrobeného masa na prasnici za rok je výsledkem počtu prodaných prasat a průměrné jatečné hmotnosti. V EU průměrná produkce na prasnici byla již v roce 2009 vyšší než 2 t a v roce 2011 mírně přesáhla 2,1 t (graf 2/09). Produkce na prasnici vzrostla v roce 2011 oproti roku 2010 přibližně o 2 %, a to především díky vyššímu počtu prodaných prasat na prasnici. Na špici v produkci na prasnici se pohybovali Italové a Nizozemci, na opačném konci s méně než 1,9 t na prasnici skončili producenti z Velké Británie, České republiky, Španělska a Irska. Vysoká produkce v Nizozemsku (2,46 t) je odrazem vysoké užitkovosti prasnic, v Itálii (2,8 t) zase vysokou porážkovou hmotností prasat. Nízká produkce na prasnici v ČR (téměř 1,8 t) byla způsobena nízkým počtem prodaných prasat na prasnici, kdežto ve Velké Británii (<1,7 t) a Irsku (<1,9 t) byla nízká produkce způsobena především nižší porážkovou hmotností prasat (kolem 103 kg). V zámoří přesáhla produkce na prasnici 2 t v USA a Brazílii. Kanada se pohybovala těsně pod hranicí 2 t.

**Graf 2/09 Produkce vepřového masa na prasnici (kg/rok)**



*Pramen: InterPig*



## SEZNAM POUŽITÉ LITERATURY

1. HOSTE, R., *Managing pig production costs key to profitability. January/February 2012.* www.piginternational-digital.com (elektronická verze časopisu). ISSN 0191-8834.
2. HOSTE, R. *Prospects for pig farming i Europe – Challenges and opportunities.* Haag: 9/2010. LEI 10-126.
3. HOSTE, R. *Cost of pig production compared internationaly.* Haag: 12/2010. LEI. Presentace PowerPoint.
4. POLÁČKOVÁ, J. et al. *Náklady vybraných zemědělských výrobků za rok 2011.* 3. výstup tematického úkolu č. 21 (4232) Sledování a analýzy nákladů a rentability zemědělských výrobků. Praha: ÚZEI, 2012.
5. POLÁČKOVÁ, J. et al. *Analýza úrovně nákladů hlavních výrobků rostlinné a živočišné výroby a jejich vývoje v období 2007-2011.* 5. výstup tematického úkolu č. 21 (4232). Praha: ÚZEI, 2012
6. ZIMMER, Y. et al. *agri benchmark Cash Crop Report 2011.* Braunschweig: vTI, 2011. ISSN 1863-7647.
7. Český statistický úřad. <http://www.czso.cz> (2012).
8. *InterPIG/LEI Wageningen UR - Databáze výsledků sítě InterPIG (2009-2011).*
9. *Databáze výsledů sítě agribenchmark Cash Crop (2009-2011)*

## PŘÍLOHA

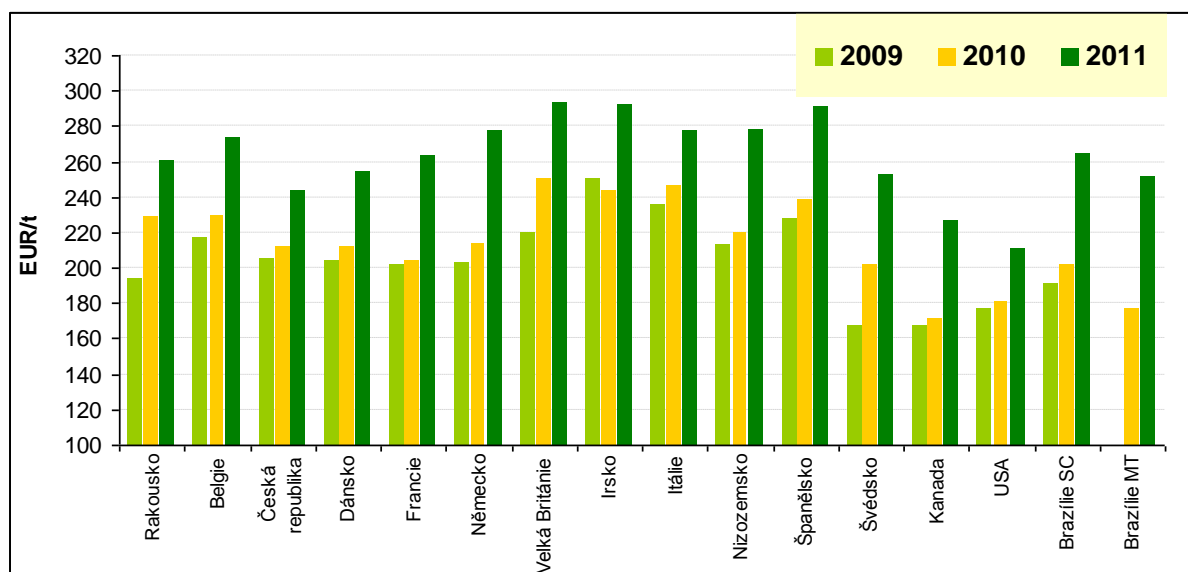
**Tabulka 1 Srovnání základních výsledků chovu prasat v ČR s průměrem EU (2011)**

Ukazatel	ČR	EU	Odchylka ČR %
Počet odstavených selat na prasnici za rok	22,13	24,99	-11,44
Počet prodaných prasat na prasnici za rok	20,58	23,65	-12,99
Počet živě narozených selat ve vrhu	10,82	12,46	-13,17
Počet vrhů za rok	2,23	2,29	-2,98
Úmrtnost v předvýkrmu (%)	4,3%	2,7%	+1,6 p.b.
Úmrtnost ve výkrmu (%)	2,9%	2,7%	+0,2 p.b.
Převodní hmotnost do předvýkrmu (kg)	7,9	7,4	6,83
Převodní hmotnost do výkrmu (kg)	33,35	30,39	9,75
Průměrná porážková hmotnost (kg)	111,0	116,6	-4,81
Denní přírůstek v předvýkrmu (g/kd)	412	419	-1,86
Konverze krmiva v předvýkrmu*	1,99	1,80	10,72
Průměrný denní přírůstek ve výkrmu (g/kd)	752	771	-2,48
Průměrná konverze krmiva ve výkrmu*	2,74	2,87	-4,43
Průměrný počet dní v předvýkrmu	62	54	13,75
Průměrný počet dní ve výkrmu	103	114	-9,67
Průměrná jatečná hmotnost za tepla (kg)	88,2	91,6	-3,78
Výtěžnost % (za tepla)	79,4%	78,5%	+0,9 p.b.
Produkce masa na prasnici za rok (kg)	1778	2123	-16,23
Průměrný podíl libového masa (%)	56%	58%	-1,6 p.b.
Produkce libového masa na prasnici za rok (kg)	1003	1224	-18,06
Spotřeba krmiva na prasnici za rok (kg)*	1437	1305	10,15
Spotřeba krmiva v předvýkrmu (kg)*	51	42	22,49
Spotřeba krmiva ve výkrmu (kg)*	215	252	-14,89
Spotřeba práce na prasnici/rok (h)	29,7	14,6	103,04
Spotřeba práce na prase ve výkrmu/rok (h)	0,7	0,3	123,27

\*odhad za ČR

Pramen: InterPIG, ÚZEI (2011)

**Graf 1 Průměrná cena krmiv (€/t)**



*Pozn.:* průměrná cena krmné směsi v ČR zahrnuje průměrnou cenu nakupovaných krmných směsí pro selata, prasnice a výkrm prasat včetně dopravy se zohledněním úspory při využití vlastních krmiv. Podíl vlastních krmiv představoval v roce 2011 35 % z celkových nákladů na krmiva, úspora na výrobu vlastních krmiv z vlastních obilovin byla odhadnuta na 18 %.

*Pramen:* InterPig

---

**BULLETIN ÚZEI**  
**č. 3/2013**

---

Ústav zemědělské ekonomiky  
a informací

Mánesova 1453/75, 120 00 Praha 2

Tel.: 222 000 222  
[www.uzei.cz](http://www.uzei.cz)

