

# Analýzy agrárního zahraničního obchodu ČR roku 2018

– výsledky AZO ČR za leden až září 2018:

stručný komentář na web MZe + tabulky

---

TÚ 58 (4224)

Výstup č. 4

Odpovědný řešitel: Ing. Josefina Menzlová

Spoluřešitelé: Ing. Markéta Bříšková, Ing. Helena Sekavová

Praha, listopad 2018

## VÝSLEDKY AGRÁRNÍHO ZAHRANIČNÍHO OBCHODU ČR V LEDNU AŽ ZÁŘÍ 2018

### SHRNUTÍ:

V lednu až září 2018 se meziročně prohloubila záporná bilance agrárního zahraničního obchodu (AZO) ČR o 27 %, kdy se zvýšil schodek AZO z 22,3 mld. Kč na 28,4 mld. Kč.

Za první tři čtvrtletí roku 2018 se meziročně zhoršila zejména záporná bilance AZO ČR se zeměmi EU a to z 11,0 mld. Kč na 16,6 mld. Kč, zatímco záporná bilance AZO ČR se třetími zeměmi se zhoršila mírně, tj. z 10,9 mld. Kč na 11,5 mld. Kč.

V lednu až září roku 2018 dosáhl **vývoz** agrárního zboží<sup>1</sup> z ČR hodnoty 136,8 mld. Kč, tj. o 7,2 % méně než za stejné období loňského roku; hodnota **dovozu** poklesla meziročně o 2,6 % (tj. o 4,5 mld. Kč) na 165,2 mld. Kč. **Stupeň krytí dovozu vývozem** se meziročně snížil o 4,0 p. b. na 82,8 %.

Agrární zboží v celkovém zahraničním obchodu ČR tvořilo v lednu až září 2018 na straně vývozu **4,3 %** a na straně dovozu **5,7 %**, což je v obou případech vzhledem k předchozím letům nižší hodnota, viz tab. 5. Výraznější pokles přitom v meziročním porovnání zaznamenal ve sledovaném pololetí spíše podíl agrárního zboží ve vývozu než dovozu (o 0,4 p. b. vs. o 0,3 p. b.).

### TERITORIÁLNÍ POHLED

Agrární zboží **směřovalo** v lednu až září 2018 opět zejména na **Slovensko** (21,5 %) a do **Německa** (19,6 %). Třetí nejvýznamnější destinací bylo stabilně **Polsko** (10,9 %). Dále následovaly **Itálie** (7,3 %), **Rakousko** (5,6 %) a **Maďarsko** (5,2 %). Hlavním odběratelem v rámci třetích zemí bylo Rusko (1,7 %), Japonsko (0,8 %), Čína (0,7 %), Turecko (0,4 %) a USA (0,3 %).

Český agrární **dovoz** pocházel v lednu až červnu 2018 zejména z **Německa** a **Polska**, jejich podíly činily 21,3 % a 17,0 %. V meziročním porovnání se stejným obdobím roku 2017 podíl Německa poklesl (o 0,4 p. b.) a Polska se naopak navýšil (o 0,5 p. b.). Dalšími významnými dovozci byly **Nizozemsko** (6,8 %), **Slovensko** (6,2 %), **Španělsko** (5,8 %) a **Itálie** (5,7 %). Z třetích zemí byly hlavními dodavateli Čína (1,3 %), Turecko (1,1 %), Spojené státy (1,0 %), Norsko (0,8 %) a Brazílie (0,7 %).

K nejvýraznějšímu meziročnímu **zlepšení bilance českého AZO v teritoriálním pohledu** došlo v obchodě s Nizozemskem (o 1,4 mld. Kč, zejména nárůst vývozu výživy pro psy a kočky a cigaret), Řeckem (o 653,9 mil. Kč), Francií (o 386,6 mil. Kč) a Lotyšskem (o 351,7 mil. Kč). **Zhoršení bilance** zaznamenal obchod s Itálií (o 3,6 mld. Kč, pokles vývozu cigaret a nezahuštěného mléka a smetany), Slovenskem (o 1,3 mld. Kč), Polskem (o 936,6 mil. Kč) a Německem (o 898,0 mil. Kč).

---

<sup>1</sup> Vymezené kapitolami 1 až 24 celního sazebníku.

## KOMODITNÍ POHLED

Nejvíce **vyváženými** českými agrárními položkami<sup>2</sup> byly v lednu až září roku 2018 **cigarety, přípravky používané k výživě zvířat, pekařské zboží, nezahuštěné mléko a smetana a potravinové přípravky**<sup>3</sup>. Hlavními **dováženými** agrárními produkty do ČR byly **vepřové maso, pekařské zboží, sýry a tvaroh, cigarety a potravinové přípravky jiné**. Detailnější údaje o nejvíce vyvážených a dovážených agrárních položkách ve sledovaném období uvádí tabulka 1.

**Tabulka 1 – Přehled 10 nejvíce z ČR vyvážených a do ČR dovážených položek v 1. – 3. čtvrtletí roku 2018**

Položka	Hodnota vývozu (mld. Kč)	Podíl na agrár. vývozu (%)	Změna proti lednu až září 2017 (%)	Položka	Hodnota dovozu (mld. Kč)	Podíl na agrár. dovozu (%)	Změna proti lednu až září 2017 (%)
Cigarety, doutníky a ost.	11,9	9,0	-24,6	Vepřové maso	10,5	6,6	-9,9
Přípravky používané k výživě zvířat	8,4	6,4	7,1	Pekařské zboží, pečivo, oplatky, apod.	6,6	4,2	0,5
Pekařské zboží, pečivo, oplatky, apod.	7,3	5,5	2,1	Sýry a tvaroh	6,4	4,0	-1,1
Mléko, smetana nezahuštěná neslazená	6,5	5,0	4,2	Cigarety, doutníky a ostatní	6,1	3,9	-13,3
Potravinové přípravky jn	6,3	4,8	8,0	Potravinové přípravky jn	6,0	3,8	3,7
Pšenice	6,2	4,7	-29,2	Čokoláda a ostatní kakaové přípravky	5,7	3,6	-7,3
Pivo	5,2	4,0	10,3	Přípravky používané k výživě zvířat	5,5	3,5	0,6
Čokoláda a ostatní kakaové přípravky	4,1	3,2	-8,5	Drůbeží maso	4,5	2,8	15,3
Sýry a tvaroh	3,9	3,0	6,9	Káva	3,7	2,4	-13,0
Řepkový olej	3,5	2,7	-36,0	Voda a nealko. nápoje	3,7	2,3	7,9

Pozn.: Agrární zboží je vymezené kapitolami 01 až 24 celního sazebníku; hodnoty řazeny na základě HS 4. Výpočty jsou provedeny z nezaokrouhlených dat.

Zdroj: Databáze zahraničního obchodu ČSÚ, listopad 2018

- <sup>2</sup> Řazeno dle hodnoty vývozu ve finančním vyjádření, a to na základě 4-místných, ale i podrobnějších kódů celní nomenklatury.
- <sup>3</sup> Potravinové přípravky jiné, v celním sazebníku pod kódem HS 2106.

**Tabulka 2 – Přehled 10 položek s nejvýraznější kladnou a zápornou změnou bilance v 1. – 3. čtvrtletí roku 2018**

Položka	Bilance (mil. Kč)		Meziroční změna (mil. Kč)	Položka	Bilance (mil. Kč)		Meziroční změna (mil. Kč)
	leden až září 2017	leden až září 2018			leden až září 2017	leden až září 2018	
Vepřové maso	-10 304,4	-950,2	799,8	Cigarety, doutníky a ostatní	2,0	0,2	-2 931,0
Mléko a smetana nezahuštěná neslazená	5 328,8	589,3	566,0	Pšenice	-10 304,4	-950,2	-2 615,8
Přípravky používané k výživě zvířat	2 331,6	285,5	524,1	Tabákové náhražky	5 328,8	589,3	-793,6
Pivo	4 445,2	488,8	444,7	Semena řepky	2 331,6	285,5	-664,0
Sýry a tvaroh	-2 805,6	-248,4	320,9	Ječmen	4 445,2	488,8	-655,1
Sójové pokrutiny	-2 582,1	-228,0	301,6	Voda a nealko. nápoje	-2 805,6	-248,4	-589,9
Káva	-1 398,9	-111,3	285,5	Drůbeží maso	-2 582,1	-228,0	-544,5
Čerstvé ryby	-447,7	-19,2	255,3	Máslo	-1 398,9	-111,3	-465,7
Potravinové přípravky jn	54,7	30,5	250,5	Řepkový olej	-447,7	-19,2	-422,0
Ovoce a ořechy	-1 333,1	-110,1	231,7	Kukuřice	54,7	30,5	-349,8

**Tabulka 3 – Přehled 10 položek s nejvýraznější kladnou a zápornou změnou bilance se zeměmi EU v 1. – 3. čtvrtletí roku 2018**

Položka	Bilance (mil. Kč)		Meziroční změna (mil. Kč)	Položka	Bilance (mil. Kč)		Meziroční změna (mil. Kč)
	leden až září 2017	leden až září 2018			leden až září 2017	leden až září 2018	
Cukr	631,4	1 434,5	803,1	Cigarety, doutníky a ostatní	8 629,7	5 732,4	-2 897,3
Vepřové maso	-10 263,7	-9 466,2	797,5	Pšenice	8 564,6	5 996,5	-2 568,1
Mléko a smetana nezahuštěná neslazená	5 302,2	5 872,2	570,0	Tabákové náhražky	9,1	-745,8	-755,0
Káva	-527,9	-32,3	495,5	Semena řepky	591,5	-85,4	-677,0
Sýry a tvaroh	-3 237,4	-2 855,3	382,2	Drůbeží maso	-2 751,5	-3 236,5	-485,0
Přípravky používané k výživě zvířat	1 405,1	1 722,4	317,3	Ječmen	1 470,9	986,0	-484,9
Sójové pokrutiny	-2 330,6	-2 071,9	258,7	Máslo	-1 404,1	-1 868,5	-464,4
Živá prasata	468,7	691,5	222,8	Voda a nealko. nápoje	539,8	107,7	-432,1
Brambory	-611,4	-390,7	220,7	Řepkový olej	3 308,9	2 890,8	-418,1
Pivo	3 437,8	3 647,7	209,9	Kukuřice	297,0	-46,7	-343,7

Pozn.: Agrární zboží je vymezené kapitolami 01 až 24 celního sazebníku; hodnoty řazeny na základě HS 4. Výpočty jsou provedeny z nezaokrouhlených dat.

Zdroj: Data báze zahraničního obchodu ČSÚ, listopad 2018

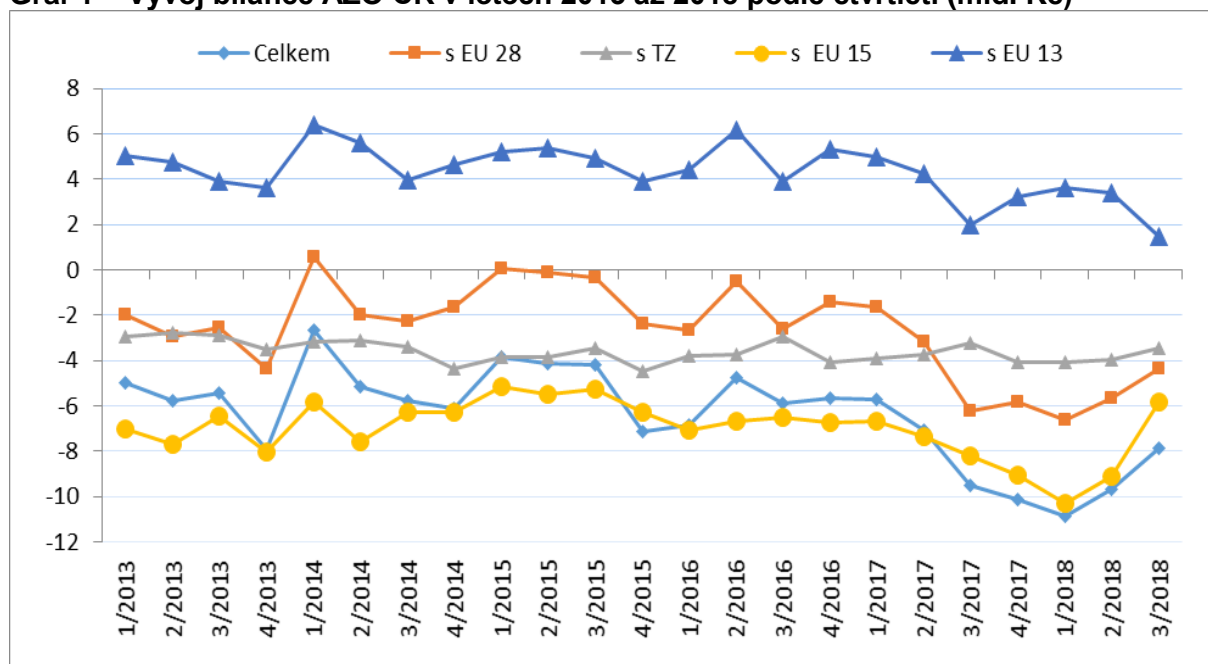
**Tabulka 4 – Přehled 10 položek s nejvýraznější kladnou a zápornou změnou bilance se třetími zeměmi v 1. – 3. čtvrtletí roku 2018**

Položka	Balance (mil. Kč)		Meziroční změna (mil. Kč)	Položka	Balance (mil. Kč)		Meziroční změna (mil. Kč)
	leden až září 2017	leden až září 2018			leden až září 2017	leden až září 2018	
Pivo	1 008,5	1 242,4	233,8	Cukr	919,9	-85,5	-1 005,3
Rajčata	-579,2	-370,0	209,2	Živý skot	761,0	424,8	-336,2
Přípravky používané k výživě zvířat	927,2	1 133,7	206,5	Ječmen	40,6	-129,6	-170,2
Potravinové přípravky jin	-835,5	-636,5	199,1	Voda a nealko. nápoje	-123,2	-284,9	-161,8
Čerstvé ryby	-1123,3	-959,4	163,9	Konzervované ovoce a ořechy	-235,6	-370,9	-135,3
Ovoce a ořechy	-610,1	-462,2	147,8	Káva	-665,3	-754,9	-89,6
Pepř, paprika sušené drcené v prášku	-193,2	-82,4	110,8	Citrusové plody	-515,2	-591,8	-76,5
Vejce	395,8	498,6	102,8	Rýže	-441,3	-502,2	-60,9
Přípravky konzervy jiné z masa drobtů krve	-86,1	-7,6	78,6	Sýry a tvaroh	430,7	369,8	-60,8
Ovoce skořápkové	-639,1	-564,4	74,7	Drůbeží maso	-232,2	-291,7	-59,5

Pozn.: Agrární zboží je vymezené kapitolami 01 až 24 celního sazebníku; hodnoty řazeny na základě HS 4. Výpočty jsou provedeny z nezaokrouhlených dat.

Zdroj: Databáze zahraničního obchodu ČSÚ, listopad 2018

**Graf 1 – Vývoj bilance AZO ČR v letech 2013 až 2018 podle čtvrtletí (mld. Kč)**



Pozn.: EU 15 – původní členové EU, EU 13 – noví členové EU (od 2004), TZ - třetí (mimounijní) země.

Zdroj: Databáze zahraničního obchodu ČSÚ, listopad 2018

**Tabulka 5 – Vývoj AZO ČR v letech 2013 až 2018 podle čtvrtletí (mld. Kč)**

Ukazatel	Obrat AZO	Agrární vývoz	Agrární dovoz	Saldo AZO	Stupeň krytí dovozu vývozem (%)	Podíl salda na vývozu (%)	Podíl obratu AZO na obratu celk. ZO (%)	Podíl agrár. vývozu na celk. vývozu (%)	Podíl agrár. dovozu na celk. dovozu (%)
1 - 3. Q. 2013	249,3	116,6	132,7	-16,2	87,8	13,9	5,7	5,0	6,5
1 - 3. Q. 2014	279,1	132,8	146,3	-13,6	90,7	10,2	5,5	4,9	6,2
1 - 3. Q. 2015	306,9	147,3	159,5	-12,2	92,4	8,3	5,7	5,1	6,2
1 - 3. Q. 2016	316,8	149,7	167,1	-17,5	89,6	11,7	5,7	5,1	6,5
1 - 3. Q. 2017	317,0	147,4	169,7	-22,3	86,8	15,1	5,3	4,7	6,0
1 - 3. Q. 2018	302,0	136,8	165,2	-28,4	82,8	20,8	4,9	4,3	5,7

Pozn.: Agrární zboží je vymezené kapitolami 01 až 24 celního sazebníku; Výpočty jsou provedeny z nezaokrouhlených dat.

Zdroj: Databáze zahraničního obchodu ČSÚ, listopad 2018

**Tabulka 6 – Vývoj AZO ČR v letech 2016 až 2018 podle čtvrtletí (mld. Kč)**

Ukazatel	Obrat AZO	Agrární vývoz	Agrární dovoz	Saldo AZO	Stupeň krytí dovozu vývozem (%)	Podíl salda na vývozu (%)	Podíl obratu AZO na obratu celk. ZO (%)	Podíl agrár. vývozu na celk. vývozu (%)	Podíl agrár. dovozu na celk. dovozu (%)
1. Q. 2016	106,4	49,8	56,6	-6,8	87,9	13,7	5,7	5,0	6,6
2. Q. 2016	107,4	51,3	56,1	-4,7	91,5	9,2	5,7	5,0	6,4
3. Q. 2016	103,1	48,6	54,5	-5,9	89,2	12,1	5,8	5,2	6,5
4. Q. 2016	109,4	51,9	57,5	-5,6	90,2	10,9	5,7	5,1	6,3
<b>2016</b>	<b>426,3</b>	<b>201,6</b>	<b>224,7</b>	<b>-23,1</b>	<b>89,7</b>	<b>11,5</b>	<b>5,7</b>	<b>5,1</b>	<b>6,4</b>
1. Q. 2017	105,2	49,7	55,5	-5,7	89,7	11,5	5,2	4,6	5,8
2. Q. 2017	109,0	51,0	58,0	-7,0	87,9	13,8	5,4	4,7	6,1
3. Q. 2017	102,8	46,6	56,2	-9,5	83,0	20,4	5,4	4,7	6,2
4. Q. 2017	107,7	48,8	58,9	-10,1	82,8	20,8	5,2	4,5	5,9
<b>2017</b>	<b>424,7</b>	<b>196,1</b>	<b>228,6</b>	<b>-32,4</b>	<b>85,8</b>	<b>16,5</b>	<b>5,3</b>	<b>4,6</b>	<b>6,0</b>
1. Q. 2018	97,6	43,4	54,2	-10,9	80,0	25,1	4,8	4,0	5,7
2. Q. 2018	102,4	46,3	56,0	-9,7	82,7	20,9	4,9	4,2	5,7
3. Q. 2018	102,1	47,1	55,0	-7,9	85,7	16,7	5,1	4,5	5,6

Pozn.: Agrární zboží je vymezené kapitolami 01 až 24 celního sazebníku; Výpočty jsou provedeny z nezaokrouhlených dat.

Zdroj: Databáze zahraničního obchodu ČSÚ, listopad 2018

**Tabulka 7 – Vývoj AZO ČR se zeměmi EU 28 v letech 2016 až 2018 podle čtvrtletí (mld. Kč)**

Ukazatel	Obrat AZO	Agrární vývoz	Agrární dovoz	Saldo AZO	Stupeň krytí dovozu vývozem (%)	Podíl salda na vývozu (%)	Podíl obratu AZO na obratu celk. ZO (%)	Podíl agrár. vývozu na celk. vývozu (%)	Podíl agrár. dovozu na celk. dovozu (%)
1. Q. 2016	94,0	45,6	48,3	-2,7	94,5	5,9	6,6	5,4	8,4
2. Q. 2016	94,7	47,1	47,6	-0,5	98,9	1,1	6,5	5,5	8,0
3. Q. 2016	90,9	44,1	46,7	-2,6	94,5	5,8	6,8	5,6	8,3
4. Q. 2016	96,8	47,7	49,1	-1,4	97,1	2,9	6,7	5,7	8,1
<b>2016</b>	<b>376,3</b>	<b>184,6</b>	<b>191,7</b>	<b>-7,2</b>	<b>96,3</b>	<b>3,9</b>	<b>6,6</b>	<b>5,6</b>	<b>8,2</b>
1. Q. 2017	92,6	45,5	47,2	-1,7	96,5	3,7	6,0	5,0	7,5
2. Q. 2017	96,6	46,7	49,9	-3,1	93,7	6,7	6,3	5,2	7,9
3. Q. 2017	91,4	42,6	48,8	-6,2	87,2	14,6	6,4	5,1	8,2
4. Q. 2017	95,1	44,7	50,5	-5,8	88,4	13,1	6,1	4,9	7,8
<b>2017</b>	<b>375,7</b>	<b>179,4</b>	<b>196,3</b>	<b>-16,9</b>	<b>91,4</b>	<b>9,4</b>	<b>6,2</b>	<b>5,0</b>	<b>7,8</b>
1. Q. 2018	85,8	39,6	46,2	-6,6	85,6	16,8	5,6	4,4	7,4
2. Q. 2018	90,3	42,3	48,0	-5,7	88,2	13,4	5,7	4,6	7,4
3. Q. 2018	90,8	43,2	47,5	-4,3	90,9	10,0	6,1	5,0	7,8

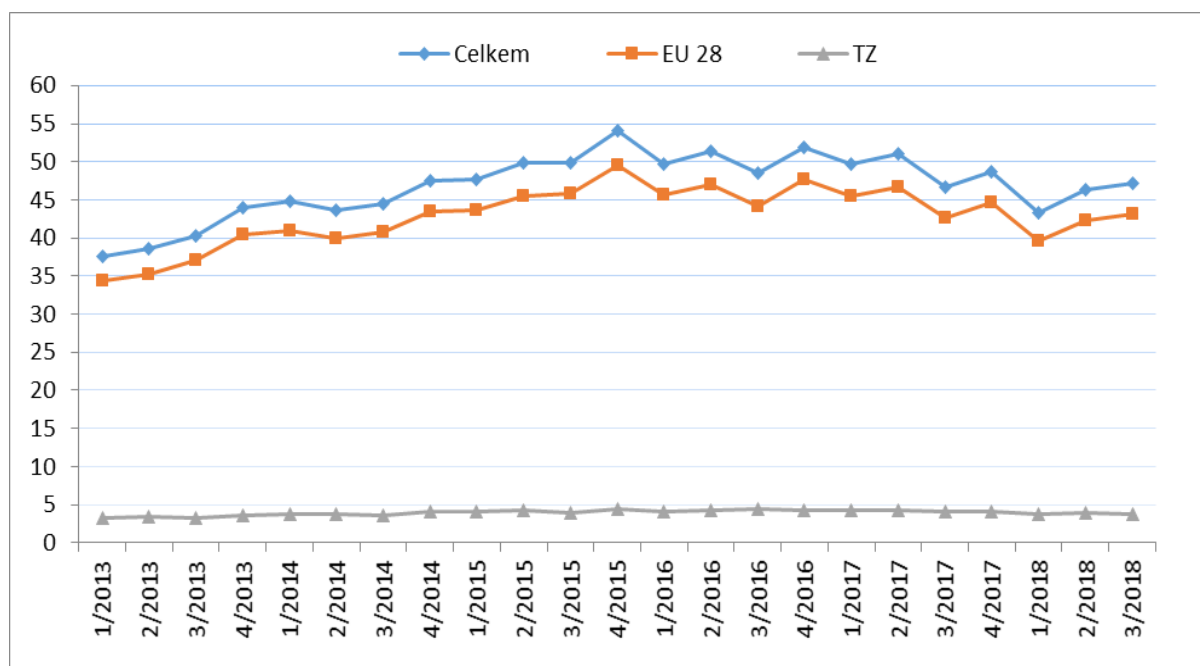
Pozn.: Agrární zboží je vymezené kapitolami 01 až 24 celního sazebníku; Výpočty jsou provedeny z nezaokrouhlených dat.  
Zdroj: Databáze zahraničního obchodu ČSÚ, listopad 2018

**Tabulka 8 – Vývoj AZO ČR s třetími zeměmi v letech 2016 až 2018 podle čtvrtletí (mld. Kč)**

Ukazatel	Obrat AZO	Agrární vývoz	Agrární dovoz	Saldo AZO	Stupeň krytí dovozu vývozem (%)	Podíl salda na vývozu (%)	Podíl obratu AZO na obratu celk. ZO (%)	Podíl agrár. vývozu na celk. vývozu (%)	Podíl agrár. dovozu na celk. dovozu (%)
1. Q. 2016	12,0	4,1	7,9	-3,8	52,1	92,0	2,8	2,7	2,9
2. Q. 2016	12,2	4,2	8,0	-3,7	53,4	87,4	2,8	2,6	2,9
3. Q. 2016	11,8	4,5	7,4	-2,9	60,4	65,5	2,8	2,8	2,7
4. Q. 2016	12,5	4,2	8,3	-4,1	50,6	97,6	2,6	2,4	2,7
<b>2016</b>	<b>48,6</b>	<b>17,0</b>	<b>31,5</b>	<b>-14,5</b>	<b>54,0</b>	<b>85,3</b>	<b>2,7</b>	<b>2,6</b>	<b>2,8</b>
1. Q. 2017	12,4	4,2	8,1	-3,9	51,8	92,9	2,5	2,4	2,6
2. Q. 2017	12,2	4,2	8,0	-3,8	53,0	88,8	2,5	2,4	2,5
3. Q. 2017	11,2	4,0	7,2	-3,2	55,6	79,8	2,4	2,6	2,4
4. Q. 2017	12,3	4,1	8,2	-4,1	49,9	100,4	2,4	2,3	2,4
<b>2017</b>	<b>48,1</b>	<b>16,5</b>	<b>31,5</b>	<b>-15,0</b>	<b>52,5</b>	<b>90,5</b>	<b>2,5</b>	<b>2,4</b>	<b>2,5</b>
1. Q. 2018	11,5	3,7	7,8	-4,1	47,6	110,0	2,4	2,2	2,5
2. Q. 2018	11,8	3,9	7,9	-4,0	49,7	101,2	2,3	2,3	2,4
3. Q. 2018	11,1	3,8	7,3	-3,4	52,7	89,7	2,1	2,2	2,0

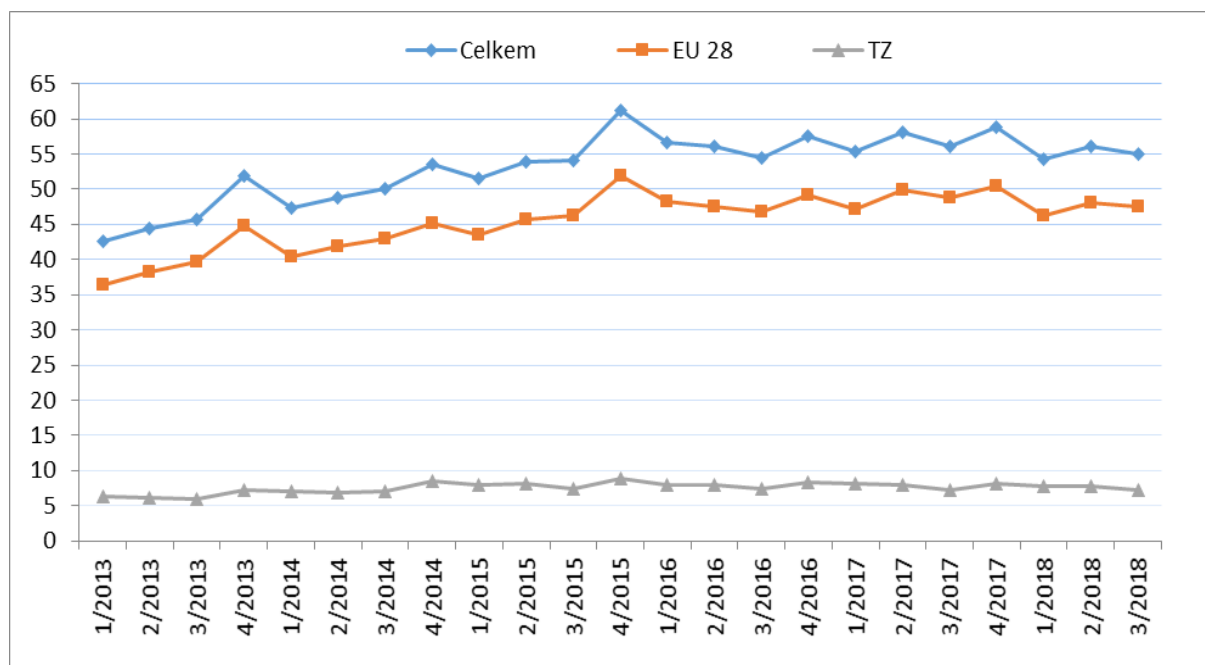
Pozn.: Agrární zboží je vymezené kapitolami 01 až 24 celního sazebníku; Výpočty jsou provedeny z nezaokrouhlených dat;  
Zdroj: Databáze zahraničního obchodu ČSÚ, listopad 2018

**Graf 2 – Vývoj hodnoty vývozu agrárního zboží z ČR v letech 2013 až 2018 podle čtvrtletí (mld. Kč)**



Zdroj: Databáze zahraničního obchodu ČSÚ, listopad 2018

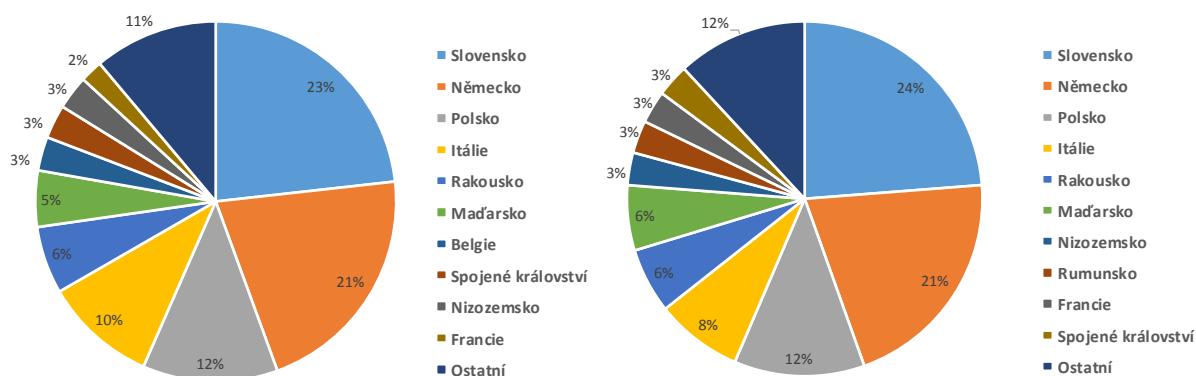
**Graf 3 – Vývoj hodnoty dovozu agrárního zboží do ČR v letech 2013 až 2018 podle čtvrtletí (mld. Kč)**



Zdroj: Databáze zahraničního obchodu ČSÚ, listopad 2018

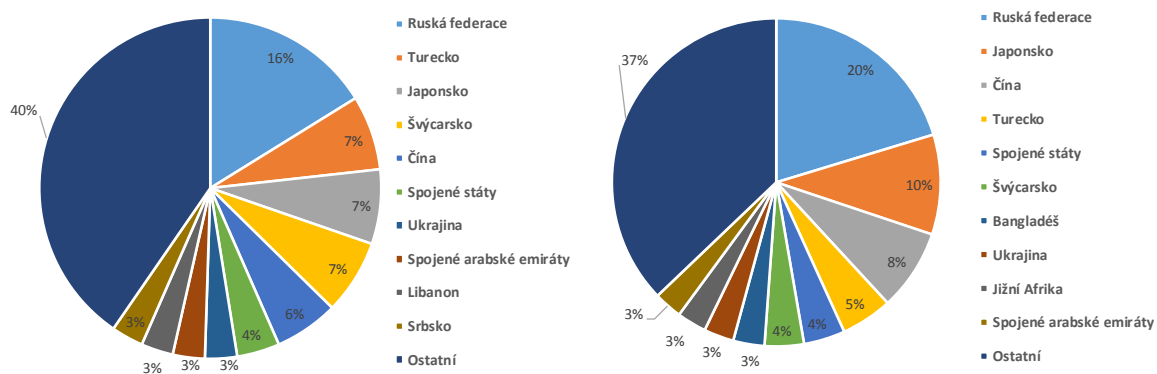


**Graf 4 – Přehled 10 zemí s nejvyšším podílem na vývozu agrárního zboží z ČR do EU v r. 2017 (vlevo) a v 1. – 3. čtvrtletí roku 2018 (vpravo)**



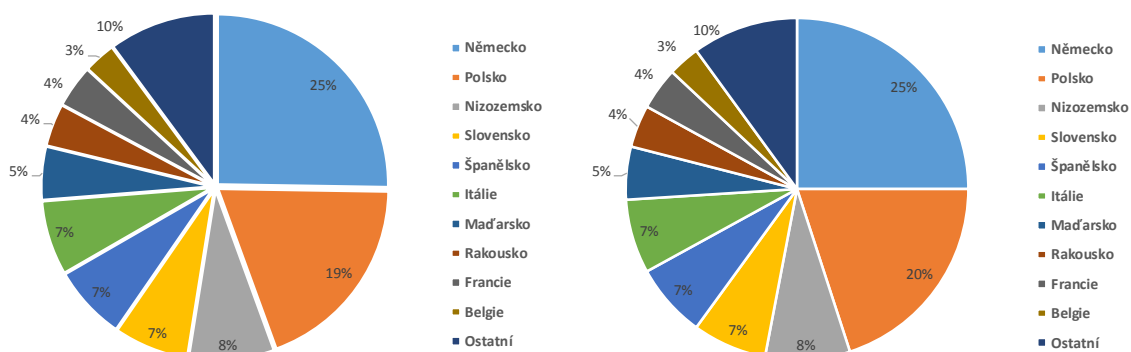
Zdroj: Databáze zahraničního obchodu ČSÚ, listopad 2018

**Graf 5 – Přehled 10 zemí s nejvyšším podílem na vývozu agrárního zboží z ČR do třetích zemí v r. 2017 (vlevo) a v 1. – 3. čtvrtletí roku 2018 (vpravo)**



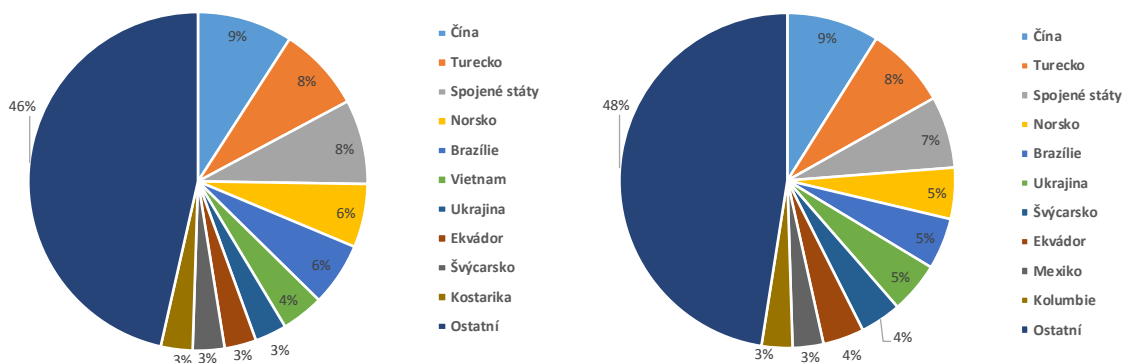
Zdroj: Databáze zahraničního obchodu ČSÚ, listopad 2018

**Graf 6 – Přehled 10 zemí s nejvyšším podílem na dovozu agrárního zboží z EU do ČR v r. 2017 (vlevo) a v 1. – 3. čtvrtletí roku 2018 (vpravo)**



Zdroj: Databáze zahraničního obchodu ČSÚ, listopad 2018

**Graf 7 - Přehled 10 zemí s nejvyšším podílem na dovozu agrárního zboží z třetích zemí do ČR v r. 2017 (vlevo) a v 1. – 3. čtvrtletí roku 2018 (vpravo)**



Zdroj: Databáze zahraničního obchodu ČSÚ, listopad 2018

Údaje o zahraničním obchodu za 1. – 3. čtvrtletí roku 2018 zveřejnil Český statistický úřad 6. listopadu 2018. Tato data jsou předběžná, ale za rok 2017 jsou již definitivní.

Materiál zpracoval odbor 18130 na základě aktuálních statistických údajů ČSÚ a podkladů ÚZEI (TÚ č. 58/2018).

Dne 8. listopadu 2018

## **Přílohy:**

### **1) Celkový zahraniční obchod ČR**

**Tabulka – Vývoj vývozu 10 nejvíce vyvážených agrárních položek z ČR v roce 2013 až 1. – 3. čtvrtletí roku 2018**

**Tabulka – Vývoj dovozu 10 nejvíce dovážených agrárních položek do ČR v roce 2013 až 1. – 3. čtvrtletí roku 2018**

### **2) Zahraníční obchod ČR – EU**

**Tabulka – Vývoj vývozu 10 nejvíce vyvážených agrárních položek z ČR do EU v roce 2013 až 1. – 3. čtvrtletí roku 2018**

**Tabulka – Vývoj dovozu 10 nejvíce dovážených agrárních položek z EU do ČR v roce 2013 až 1. – 3. čtvrtletí roku 2018**

### **3) Zahraníční obchod ČR – mimounijní země**

**Tabulka – Vývoj vývozu 10 nejvíce vyvážených agrárních položek z ČR do mimounijních zemí v roce 2013 až 1. – 3. čtvrtletí roku 2018**

**Tabulka – Vývoj dovozu 10 nejvíce dovážených agrárních položek z mimounijních zemí do ČR v roce 2013 až 1. – 3. čtvrtletí roku 2018**

*Pozn.: Komodity definované 4-místným kódem HS jsou do tabulek 1 až 3 vybrány na základě hodnot vývozu a dovozu ve finančním vyjádření za období roku 2013 až 1. – 3. čtvrtletí roku 2018 a řazeny jsou podle roku 2017. Data jsou na této úrovni HS bez dopočtů.*

### **4) Pořadí zemí dle hodnoty agrárního vývozu z ČR**

### **5) Pořadí zemí dle hodnoty agrárního dovozu do ČR**

*Pozn. Údaje v tabulkách 4 a 5 za jednotlivé země vycházejí z dat 2-místných kódů HS. Vzhledem k tomu, že ČSÚ začal v roce 2016 nově zveřejňovat data v množstevním vyjádření i pro méně podrobné úrovně celní nomenklatury, nežli 8-místné KN, jedná se o data s dopočty.*

## 1) Celkový zahraniční obchod ČR

Tabulka – Vývoj vývozu 10 nejvíce vyvážených agrárních položek z ČR v roce 2013 až 1. – 3. čtvrtletí roku 2018

Období	CIGARETY		PŠENICE		PŘÍPRAVKY K VÝŽIVĚ ZVÍŘAT		PEKAŘSKÉ ZBOŽÍ		MLÉKO A SMETANA		POTRAVIN. PŘÍPRAVKY		ŘEPKOVÝ OLEJ		ČOKOLÁDA A KAKAOVÉ PŘÍPRAVKY		PIVO		KÁVA	
	mil. Kč	tis. tun	mil. Kč	tis. tun	mil. Kč	tis. tun	mil. Kč	tis. tun	mil. Kč	tis. tun	mil. Kč	tis. tun	mil. Kč	tis. tun	mil. Kč	tis. tun	mil. Kč	tis. tun	mil. Kč	tis. tun
1/2013	2 091	5,7	1 587	242,7	1 429	71,6	1 638	29,1	1 682	169,0	1 439	13,4	1 970	81,6	1 268	13,7	1 042	73,1	616	4,7
2/2013	2 373	5,9	1 623	262,7	1 396	69,6	1 703	30,1	1 881	183,3	1 409	14,7	1 750	73,4	1 034	11,1	1 429	109,7	420	3,3
3/2013	2 411	5,7	2 062	410,6	1 508	75,1	1 757	30,4	1 847	176,2	1 476	14,4	1 908	84,9	1 476	14,6	1 325	100,0	595	4,7
4/2013	2 170	5,4	2 833	585,3	1 640	77,7	1 757	29,2	2 080	173,7	1 597	16,7	1 896	91,0	1 663	15,4	1 228	84,5	641	5,4
<b>Celkem</b>	<b>9 044</b>	<b>22,7</b>	<b>8 105</b>	<b>1 501,3</b>	<b>5 974</b>	<b>294,0</b>	<b>6 855</b>	<b>118,8</b>	<b>7 490</b>	<b>702,2</b>	<b>5 921</b>	<b>59,2</b>	<b>7 523</b>	<b>330,9</b>	<b>5 442</b>	<b>54,8</b>	<b>5 024</b>	<b>367,3</b>	<b>2 271</b>	<b>18,1</b>
1/2014	2 201	4,6	3 301	637,9	1 791	77,8	1 675	27,7	2 212	181,2	1 583	14,5	2 362	112,2	1 385	13,6	1 112	73,0	825	6,7
2/2014	3 277	7,2	2 454	468,7	1 829	81,6	1 707	28,3	2 222	196,3	1 572	15,2	1 981	94,4	1 236	11,5	1 628	112,0	947	7,0
3/2014	3 284	7,3	2 786	585,9	1 968	92,4	1 865	29,3	2 132	198,7	1 572	14,2	1 806	89,9	1 687	13,7	1 496	106,8	1 296	8,1
4/2014	3 115	6,8	2 944	657,7	2 030	92,3	1 956	29,3	2 021	192,2	1 738	15,1	2 125	109,6	2 170	16,9	1 312	90,2	1 673	10,3
<b>Celkem</b>	<b>11 877</b>	<b>26,0</b>	<b>11 484</b>	<b>2 350,3</b>	<b>7 619</b>	<b>344,1</b>	<b>7 203</b>	<b>114,7</b>	<b>8 587</b>	<b>768,4</b>	<b>6 466</b>	<b>59,0</b>	<b>8 274</b>	<b>406,0</b>	<b>6 478</b>	<b>55,7</b>	<b>5 548</b>	<b>382,0</b>	<b>4 741</b>	<b>32,1</b>
1/2015	3 776	6,4	3 484	731,5	2 071	99,6	1 889	29,9	2 022	206,4	1 904	16,6	2 104	110,4	1 825	14,6	1 281	89,4	1 887	11,3
2/2015	4 118	7,0	2 930	633,4	1 913	99,7	1 898	30,6	1 984	213,9	1 795	16,9	2 685	142,0	1 513	12,6	1 780	125,5	2 149	13,2
3/2015	4 348	7,6	2 746	579,2	2 000	96,7	2 044	32,8	1 956	228,3	1 669	13,3	2 436	121,8	1 936	15,6	1 677	120,6	3 032	16,5
4/2015	4 231	8,8	2 470	526,8	2 175	104,4	2 177	35,3	1 852	205,6	1 866	13,8	3 064	151,1	3 011	20,6	1 366	96,7	4 054	18,7
<b>Celkem</b>	<b>16 473</b>	<b>29,8</b>	<b>11 630</b>	<b>2 470,9</b>	<b>8 160</b>	<b>400,4</b>	<b>8 008</b>	<b>128,6</b>	<b>7 814</b>	<b>854,2</b>	<b>7 234</b>	<b>60,6</b>	<b>10 290</b>	<b>525,3</b>	<b>8 285</b>	<b>63,4</b>	<b>6 104</b>	<b>432,2</b>	<b>11 122</b>	<b>59,7</b>
1/2016	5 453	10,3	2 474	582,9	2 199	104,0	2 151	37,4	1 713	198,2	1 787	13,3	2 904	142,1	2 389	16,7	1 323	93,0	2 967	15,3
2/2016	5 917	10,3	3 262	822,4	2 121	104,8	2 456	43,7	1 562	204,1	1 775	13,8	3 013	145,4	1 811	14,5	1 864	133,8	1 521	9,0
3/2016	4 537	7,6	2 656	679,4	2 230	107,3	2 483	43,0	1 658	221,3	1 788	13,6	2 520	120,5	1 967	14,9	1 661	121,6	1 528	8,5
4/2016	4 062	8,2	3 197	789,5	2 454	118,4	2 543	43,5	1 858	198,5	1 939	14,8	2 690	117,9	2 443	17,6	1 398	99,7	1 042	5,7
<b>Celkem</b>	<b>19 969</b>	<b>36,4</b>	<b>11 589</b>	<b>2 874,2</b>	<b>9 003</b>	<b>434,6</b>	<b>9 634</b>	<b>167,5</b>	<b>6 791</b>	<b>822,1</b>	<b>7 288</b>	<b>55,6</b>	<b>11 127</b>	<b>525,9</b>	<b>8 610</b>	<b>63,6</b>	<b>6 246</b>	<b>448,0</b>	<b>7 058</b>	<b>38,4</b>
1/2017	3 956	8,0	3 854	925,6	2 646	120,7	2 474	43,9	1 940	200,4	1 917	16,3	1 890	80,6	1 824	14,0	1 342	98,1	971	5,2
2/2017	6 219	11,1	2 828	660,5	2 582	114,2	2 387	43,5	2 099	217,5	1 928	16,4	2 024	91,0	1 261	11,1	1 795	136,7	989	5,5
3/2017	5 571	10,4	2 110	496,3	2 602	126,4	2 253	41,9	2 237	220,3	1 964	16,5	1 630	77,0	1 448	13,3	1 579	122,7	943	5,3
4/2017	4 709	9,4	1 937	458,3	2 707	130,0	2 431	43,7	2 211	206,8	2 160	16,5	1 329	65,2	1 905	17,0	1 433	107,6	974	6,0
<b>Celkem</b>	<b>20 454</b>	<b>39,0</b>	<b>10 729</b>	<b>2 540,7</b>	<b>10 537</b>	<b>491,2</b>	<b>9 545</b>	<b>173,0</b>	<b>8 487</b>	<b>845,0</b>	<b>7 969</b>	<b>65,7</b>	<b>6 872</b>	<b>313,9</b>	<b>6 438</b>	<b>55,4</b>	<b>6 149</b>	<b>465,0</b>	<b>3 877</b>	<b>22,0</b>
1/2018	2 678	6,8	2 080	496,8	2 903	127,1	2 334	42,8	2 171	216,5	2 056	17,0	1 083	57,0	1 615	13,9	1 340	103,6	936	6,2
2/2018	4 565	9,0	1 895	446,1	2 813	126,4	2 435	45,2	2 253	241,9	2 143	17,3	1 264	69,0	1 047	10,6	2 026	156,7	810	5,3
3/2018	4 625	9,4	2 253	494,9	2 668	127,1	2 497	45,2	2 116	223,9	2 077	16,2	1 199	63,2	1 485	13,3	1 838	141,9	882	6,2

Pozn.: Komodity (na základě 4-místného kódu HS) jsou vybrány na základě hodnoty vývozu v mil. Kč za období 2013 až září 2018 a řazeny podle roku 2017. Upřesnění názvů: HS 2402 cigarety vč. doutníků a doutníčků, HS 1514 řepkový olej vč. hořčičného, HS 1905 pekařské zboží vč. sušenek a oplatek, HS 2106 potravinové přípravky jiné a HS 0401 mléko a smetana pouze nezahuštěné.

Zdroj: Databáze zahraničního obchodu ČSÚ, listopad 2018

Tabulka – Vývoj dovozu 10 nejvíce dovážených agrárních položek do ČR v roce 2013 až 1. – 3. čtvrtletí roku 2018

Období	VEPŘOVÉ MASO		PEKAŘSKÉ ZBOŽÍ		CIGARETY		SÝRY A TVAROH		ČOKOLÁDA A KAKAOVÉ PŘÍPRAVKY		POTRAVIN. PŘÍPRAVKY		PŘÍPRAVKY K VÝŽIVĚ ZVÍŘAT		KÁVA		DRŮBEŽÍ MASO A DROBY		VÍNO	
	mil. Kč	tis. tun	mil. Kč	tis. tun	mil. Kč	tis. tun	mil. Kč	tis. tun	mil. Kč	tis. tun	mil. Kč	tis. tun	mil. Kč	tis. tun	mil. Kč	tis. tun	mil. Kč	tis. tun	mil. Kč	tis. tun
1/2013	2 891	52,3	1 789	34,5	241	0,7	1 659	20,6	1 672	18,9	1 437	16,9	1 300	53,7	833	9,2	1 162	24,7	987	36,2
2/2013	3 126	54,3	1 941	37,0	559	1,8	1 731	20,9	1 479	18,8	1 521	16,0	1 327	52,1	830	8,9	1 162	22,4	1 004	34,3
3/2013	3 668	59,2	1 984	41,0	995	3,6	1 919	22,1	1 797	22,8	1 681	17,9	1 375	54,2	719	7,6	1 183	23,2	983	31,8
4/2013	3 715	61,2	2 071	38,8	2 673	10,8	1 966	21,2	2 122	22,4	1 794	18,1	1 487	60,2	969	9,5	1 339	25,4	1 234	37,0
<b>Celkem</b>	<b>13 400</b>	<b>227,0</b>	<b>7 785</b>	<b>151,3</b>	<b>4 468</b>	<b>16,8</b>	<b>7 275</b>	<b>84,8</b>	<b>7 071</b>	<b>82,8</b>	<b>6 434</b>	<b>69,0</b>	<b>5 489</b>	<b>220,3</b>	<b>3 351</b>	<b>35,2</b>	<b>4 846</b>	<b>95,7</b>	<b>4 208</b>	<b>139,2</b>
1/2014	3 287	56,4	1 842	35,6	274	0,7	1 980	20,8	1 966	20,1	1 684	16,5	1 480	55,6	1 043	11,3	1 169	23,6	976	36,4
2/2014	3 444	58,9	1 994	35,5	603	1,6	2 051	22,6	1 655	17,1	1 719	18,7	1 416	52,6	1 264	11,8	1 165	21,9	912	32,3
3/2014	3 845	63,0	2 043	35,8	1 046	2,8	2 058	22,8	1 968	18,1	1 718	18,3	1 554	60,2	1 626	13,1	1 325	23,0	959	38,2
4/2014	3 590	64,8	2 165	38,1	1 096	3,2	1 952	22,3	2 312	22,8	1 730	18,8	1 626	61,6	2 053	15,1	1 709	30,9	1 176	34,8
<b>Celkem</b>	<b>14 165</b>	<b>243,1</b>	<b>8 045</b>	<b>144,9</b>	<b>3 019</b>	<b>8,3</b>	<b>8 041</b>	<b>88,6</b>	<b>7 901</b>	<b>78,0</b>	<b>6 852</b>	<b>72,4</b>	<b>6 077</b>	<b>230,1</b>	<b>5 985</b>	<b>51,2</b>	<b>5 367</b>	<b>99,4</b>	<b>4 023</b>	<b>141,6</b>
1/2015	3 360	62,5	1 903	33,6	1 020	3,0	1 770	21,4	2 223	20,0	1 733	16,5	1 590	61,0	2 207	17,1	1 546	28,5	988	38,3
2/2015	3 374	61,8	2 075	38,0	1 482	4,4	1 792	21,2	1 845	17,7	1 717	18,4	1 598	57,6	2 545	18,4	1 593	28,0	1 079	38,2
3/2015	3 329	63,3	2 079	38,7	1 447	4,1	1 902	23,8	2 301	20,4	1 719	18,4	1 537	58,6	3 350	21,3	1 525	27,5	960	36,6
4/2015	3 510	69,5	2 209	39,2	1 487	4,9	1 928	23,5	3 193	24,7	1 740	18,6	1 802	67,1	4 526	25,3	1 576	31,1	1 167	33,8
<b>Celkem</b>	<b>13 573</b>	<b>257,1</b>	<b>8 266</b>	<b>149,4</b>	<b>5 436</b>	<b>16,5</b>	<b>7 391</b>	<b>90,0</b>	<b>9 562</b>	<b>82,9</b>	<b>6 909</b>	<b>71,9</b>	<b>6 526</b>	<b>244,3</b>	<b>12 627</b>	<b>82,0</b>	<b>6 240</b>	<b>115,0</b>	<b>4 193</b>	<b>146,9</b>
1/2016	3 056	62,2	1 985	36,1	2 019	6,5	1 806	23,7	2 904	22,3	1 744	16,6	1 661	61,4	3 225	20,7	1 467	30,0	951	37,8
2/2016	3 304	63,5	2 112	37,9	2 000	6,4	1 836	24,8	2 122	18,6	1 815	20,0	1 657	60,4	1 933	14,9	1 374	29,5	1 009	33,3
3/2016	3 703	63,6	2 178	39,2	2 103	6,0	1 979	25,4	2 410	21,5	1 757	18,3	1 572	57,2	1 927	14,6	1 354	27,8	1 037	37,7
4/2016	4 016	70,6	2 315	44,0	1 462	4,0	2 126	23,3	2 807	25,7	1 850	18,4	1 728	62,1	1 560	11,9	1 540	31,2	1 281	37,1
<b>Celkem</b>	<b>14 081</b>	<b>260,0</b>	<b>8 590</b>	<b>157,2</b>	<b>7 583</b>	<b>23,0</b>	<b>7 747</b>	<b>97,1</b>	<b>10 243</b>	<b>88,1</b>	<b>7 167</b>	<b>73,3</b>	<b>6 617</b>	<b>241,1</b>	<b>8 644</b>	<b>62,1</b>	<b>5 735</b>	<b>118,5</b>	<b>4 278</b>	<b>145,9</b>
1/2017	3 512	63,2	2 160	43,8	2 050	5,1	2 004	22,7	2 409	21,4	1 798	19,8	1 857	62,6	1 366	10,5	1 242	26,2	1 105	38,9
2/2017	4 087	64,3	2 197	42,2	2 445	7,2	2 139	24,0	1 698	17,6	1 967	21,2	1 846	62,1	1 407	10,6	1 345	26,7	1 124	36,1
3/2017	4 026	65,9	2 184	45,0	2 597	8,1	2 281	25,1	2 024	19,4	1 991	24,7	1 795	58,9	1 529	11,5	1 285	25,2	1 199	41,1
4/2017	3 782	70,0	2 333	54,1	1 676	4,8	2 185	24,0	2 335	23,5	1 991	24,9	1 952	69,2	1 643	12,9	1 637	30,9	1 339	37,4
<b>Celkem</b>	<b>15 407</b>	<b>263,4</b>	<b>8 874</b>	<b>185,1</b>	<b>8 767</b>	<b>25,4</b>	<b>8 609</b>	<b>95,7</b>	<b>8 466</b>	<b>81,9</b>	<b>7 746</b>	<b>90,7</b>	<b>7 450</b>	<b>252,8</b>	<b>5 945</b>	<b>45,5</b>	<b>5 509</b>	<b>109,1</b>	<b>4 766</b>	<b>153,4</b>
1/2018	3 365	65,6	2 166	49,9	1 663	4,2	1 948	23,1	2 100	20,8	1 896	25,3	1 891	66,6	1 196	10,5	1 520	29,5	1 126	35,0
2/2018	3 509	66,3	2 175	60,7	2 130	5,4	2 111	24,1	1 519	17,4	2 052	25,1	1 855	63,0	1 248	12,0	1 467	29,2	1 327	37,8
3/2018	3 604	67,6	2 231	52,7	2 352	6,4	2 296	25,5	2 064	21,7	2 022	23,6	1 783	65,7	1 296	12,2	1 478	26,1	1 135	31,5

Pozn.: Komodity (na základě 4-místného kódu HS) jsou vybrány na základě hodnoty vývozu v mil. Kč za období 2013 až září 2018 a řazeny podle roku 2017.

Upřesnění názvů: HS 1905 pekařské zboží vč. sušenek a oplatek, HS 2402 cigarety vč. doutníků a doutníčků a HS 2106 potravinové přípravy jiné.

Zdroj: Databáze zahraničního obchodu ČSÚ, listopad 2018

## 2) Zahraniční obchod ČR – EU

Tabulka – Vývoj vývozu 10 nejvíce vyvážených agrárních položek z ČR do EU v roce 2013 až 1. – 3. čtvrtletí roku 2018

Období	CIGARETY		PŠENICE		PEKAŘSKÉ ZBOŽÍ		PŘÍPRAVKY K VÝŽIVĚ ZVÍŘAT		MLÉKO A SMETANA		POTRAVIN. PŘÍPRAVKY		ŘEPKOVÝ OLEJ		ČOKOLÁDA A KAKAOVÉ PŘÍPRAVKY		PIVO		KÁVA	
	mil. Kč	tis. tun	mil. Kč	tis. tun	mil. Kč	tis. tun	mil. Kč	tis. tun	mil. Kč	tis. tun	mil. Kč	tis. tun	mil. Kč	tis. tun	mil. Kč	tis. tun	mil. Kč	tis. tun	mil. Kč	tis. tun
1/2013	1 953	4,9	1 586	242,6	1 542	27,7	1 159	66,6	1 681	168,9	1 291	12,2	1 970	81,6	1 234	13,5	763	59,4	602	4,5
2/2013	2 235	5,2	1 613	261,2	1 555	28,1	1 118	64,3	1 878	183,0	1 271	13,6	1 750	73,4	999	10,8	1 084	92,6	413	3,2
3/2013	2 292	5,1	2 057	410,3	1 619	28,5	1 191	68,0	1 847	176,2	1 327	13,4	1 908	84,9	1 407	14,2	1 021	85,0	578	4,5
4/2013	1 991	4,6	2 831	584,9	1 630	27,3	1 295	69,3	2 077	173,5	1 434	15,3	1 895	91,0	1 591	14,9	927	69,6	630	5,2
<b>Celkem</b>	<b>8 470</b>	<b>19,8</b>	<b>8 087</b>	<b>1 499,0</b>	<b>6 345</b>	<b>111,6</b>	<b>4 762</b>	<b>268,2</b>	<b>7 482</b>	<b>701,6</b>	<b>5 323</b>	<b>54,6</b>	<b>7 523</b>	<b>330,9</b>	<b>5 231</b>	<b>53,4</b>	<b>3 795</b>	<b>306,6</b>	<b>2 223</b>	<b>17,4</b>
1/2014	2 181	4,5	3 293	636,4	1 554	25,9	1 357	69,7	2 209	181,1	1 424	13,1	2 362	112,2	1 341	13,3	816	59,0	818	6,6
2/2014	3 202	6,9	2 454	468,7	1 585	26,7	1 370	73,4	2 221	196,3	1 416	13,9	1 981	94,4	1 186	11,1	1 242	93,4	942	6,9
3/2014	3 165	6,7	2 777	585,3	1 746	27,8	1 538	82,2	2 123	198,5	1 430	13,2	1 805	89,9	1 618	13,3	1 150	90,3	1 283	7,9
4/2014	2 966	6,2	2 938	656,7	1 851	28,1	1 582	82,7	2 013	191,7	1 565	13,9	2 125	109,6	2 054	16,3	1 028	76,6	1 652	10,0
<b>Celkem</b>	<b>11 513</b>	<b>24,3</b>	<b>11 462</b>	<b>2 347,1</b>	<b>6 737</b>	<b>108,5</b>	<b>5 846</b>	<b>308,0</b>	<b>8 566</b>	<b>767,6</b>	<b>5 835</b>	<b>54,1</b>	<b>8 272</b>	<b>406,0</b>	<b>6 199</b>	<b>54,0</b>	<b>4 236</b>	<b>319,4</b>	<b>4 695</b>	<b>31,4</b>
1/2015	3 386	5,8	3 472	729,5	1 795	28,6	1 631	90,2	2 019	206,2	1 745	15,5	2 104	110,4	1 755	14,2	1 048	77,4	1 886	11,3
2/2015	3 799	6,6	2 929	633,3	1 801	29,3	1 517	90,6	1 978	213,7	1 615	15,9	2 678	141,7	1 458	12,2	1 414	107,9	2 135	13,0
3/2015	3 953	7,0	2 737	578,6	1 929	31,5	1 562	86,9	1 955	228,2	1 525	12,6	2 435	121,7	1 852	15,1	1 351	104,2	3 022	16,4
4/2015	3 806	8,3	2 448	523,2	2 075	33,9	1 703	93,4	1 847	205,3	1 691	12,9	3 064	151,1	2 924	20,1	1 114	83,4	4 014	18,4
<b>Celkem</b>	<b>14 944</b>	<b>27,8</b>	<b>11 587</b>	<b>2 464,7</b>	<b>7 599</b>	<b>123,3</b>	<b>6 413</b>	<b>361,1</b>	<b>7 799</b>	<b>853,4</b>	<b>6 576</b>	<b>56,8</b>	<b>10 280</b>	<b>524,9</b>	<b>7 990</b>	<b>61,5</b>	<b>4 927</b>	<b>372,8</b>	<b>11 056</b>	<b>59,0</b>
1/2016	5 091	9,8	2 473	582,6	2 068	36,2	1 738	93,5	1 709	198,1	1 634	12,6	2 903	142,0	2 324	16,3	1 051	78,6	2 956	15,1
2/2016	5 643	9,9	3 262	822,4	2 326	41,9	1 666	94,8	1 551	203,3	1 612	13,0	3 011	145,4	1 763	14,2	1 472	112,5	1 506	8,8
3/2016	4 063	7,0	2 625	675,5	2 366	41,3	1 731	97,3	1 652	220,8	1 617	12,7	2 516	120,4	1 907	14,5	1 354	105,4	1 514	8,4
4/2016	3 828	7,9	3 176	785,7	2 414	41,5	1 914	107,1	1 838	196,9	1 751	13,9	2 690	117,8	2 362	17,1	1 102	82,6	1 040	5,6
<b>Celkem</b>	<b>18 624</b>	<b>34,7</b>	<b>11 536</b>	<b>2 866,2</b>	<b>9 174</b>	<b>160,9</b>	<b>7 048</b>	<b>392,6</b>	<b>6 750</b>	<b>819,2</b>	<b>6 614</b>	<b>52,1</b>	<b>11 121</b>	<b>525,7</b>	<b>8 356</b>	<b>62,1</b>	<b>4 979</b>	<b>379,1</b>	<b>7 016</b>	<b>37,9</b>
1/2017	3 935	8,0	3 798	913,3	2 340	42,0	2 129	109,6	1 927	199,6	1 706	15,3	1 889	80,6	1 775	13,7	1 016	78,6	968	5,2
2/2017	6 197	11,1	2 812	657,1	2 255	41,8	2 041	102,7	2 084	216,4	1 698	15,5	2 021	90,9	1 219	10,9	1 385	113,1	987	5,5
3/2017	5 537	10,4	2 095	495,2	2 132	40,3	2 106	115,1	2 226	219,3	1 714	15,5	1 628	77,0	1 371	12,8	1 279	104,9	936	5,3
4/2017	4 674	9,4	1 936	458,1	2 291	41,9	2 183	117,4	2 208	206,6	1 883	15,2	1 328	65,2	1 831	16,6	1 095	87,3	960	6,0
<b>Celkem</b>	<b>20 343</b>	<b>38,9</b>	<b>10 641</b>	<b>2 523,6</b>	<b>9 019</b>	<b>165,9</b>	<b>8 459</b>	<b>444,8</b>	<b>8 445</b>	<b>842,0</b>	<b>7 001</b>	<b>61,5</b>	<b>6 867</b>	<b>313,7</b>	<b>6 196</b>	<b>53,9</b>	<b>4 776</b>	<b>383,9</b>	<b>3 850</b>	<b>21,9</b>
1/2018	2 673	6,8	2 068	494,2	2 207	41,0	2 280	113,5	2 169	216,4	1 816	16,0	1 083	57,0	1 560	13,6	987	81,8	924	6,2
2/2018	4 554	9,0	1 885	444,1	2 272	42,8	2 240	113,8	2 237	240,8	1 818	16,0	1 264	69,0	1 005	10,3	1 528	126,9	797	5,3
3/2018	4 590	9,4	2 237	493,9	2 336	42,9	2 108	115,7	2 112	223,7	1 779	14,8	1 199	63,2	1 400	12,8	1 422	117,4	864	6,2

Pozn.: Komodity (na základě 4-místného kódu HS) jsou vybrány na základě hodnoty vývozu v mil. Kč za období 2013 až září 2018 a řazeny podle roku 2017. Upřesnění názvů komodit: HS 2402 cigarety vč. doutníků a doutničků, HS 1514 řepkový olej vč. hořčičného, HS 1905 pekařské zboží vč. sušenek a oplatek, HS 0401 mléko a smetana nezahuštěné a HS 2106 potravinové přípravky jiné.

Zdroj: Databáze zahraničního obchodu ČSÚ, listopad 2018

Tabulka – Vývoj dovozu 10 nejvíce dovážených agrárních položek z EU do ČR v roce 2013 až 1. – 3. čtvrtletí roku 2018

Období	VEPŘOVÉ MASO		PEKAŘSKÉ ZBOŽÍ		CIGARETY		SÝRY A TVAROH		ČOKOLÁDA A KAKAOVÉ PŘÍPRAVKY		PŘÍPRAVKY K VÝŽIVĚ ZVÍŘAT		POTRAVIN. PŘÍPRAVKY		DRŮBEŽÍ MASO A DROBY		KÁVA		VÍNO	
	mil. Kč	tis. tun	mil. Kč	tis. tun	mil. Kč	tis. tun	mil. Kč	tis. tun	mil. Kč	tis. tun	mil. Kč	tis. tun	mil. Kč	tis. tun	mil. Kč	tis. tun	mil. Kč	tis. tun	mil. Kč	tis. tun
1/2013	2 884	52,2	1 749	33,8	232	0,7	1 653	20,5	1 632	18,6	1 163	50,6	1 062	15,0	885	20,2	507	4,0	760	24,7
2/2013	3 107	54,1	1 886	36,2	541	1,8	1 727	20,9	1 442	18,5	1 170	49,0	1 062	13,6	905	18,3	546	4,3	828	27,4
3/2013	3 655	59,1	1 946	40,5	977	3,6	1 914	22,1	1 757	22,5	1 196	50,5	1 182	15,2	851	18,2	497	4,0	852	27,7
4/2013	3 704	61,1	2 025	38,2	2 544	10,2	1 961	21,1	2 068	22,0	1 312	56,3	1 259	15,1	1 113	22,0	739	5,7	1 094	32,8
<b>Celkem</b>	<b>13 350</b>	<b>226,5</b>	<b>7 605</b>	<b>148,7</b>	<b>4 294</b>	<b>16,2</b>	<b>7 255</b>	<b>84,7</b>	<b>6 899</b>	<b>81,6</b>	<b>4 841</b>	<b>206,5</b>	<b>4 565</b>	<b>58,9</b>	<b>3 754</b>	<b>78,6</b>	<b>2 289</b>	<b>18,0</b>	<b>3 534</b>	<b>112,6</b>
1/2014	3 274	56,3	1 805	35,0	264	0,7	1 973	20,8	1 910	19,6	1 312	52,8	1 243	14,4	973	20,8	815	7,3	819	31,1
2/2014	3 408	58,4	1 949	34,7	587	1,6	2 045	22,6	1 609	16,7	1 237	49,8	1 170	15,6	991	19,3	1 017	8,1	777	28,1
3/2014	3 831	63,0	2 005	35,2	1 016	2,7	2 039	22,7	1 916	17,8	1 344	57,2	1 236	15,9	1 053	19,6	1 319	9,1	849	35,1
4/2014	3 578	64,7	2 127	37,7	1 062	3,1	1 948	22,3	2 241	22,4	1 438	59,2	1 224	16,5	1 376	26,7	1 689	10,8	1 001	30,6
<b>Celkem</b>	<b>14 091</b>	<b>242,4</b>	<b>7 885</b>	<b>142,6</b>	<b>2 930</b>	<b>8,1</b>	<b>8 005</b>	<b>88,4</b>	<b>7 676</b>	<b>76,4</b>	<b>5 331</b>	<b>219,0</b>	<b>4 873</b>	<b>62,3</b>	<b>4 394</b>	<b>86,5</b>	<b>4 840</b>	<b>35,3</b>	<b>3 447</b>	<b>124,9</b>
1/2015	3 348	62,4	1 861	33,0	999	3,0	1 767	21,4	2 165	19,5	1 411	58,3	1 199	13,7	1 181	23,7	1 843	12,9	827	33,7
2/2015	3 353	61,6	2 023	37,2	1 450	4,4	1 789	21,2	1 801	17,5	1 395	54,7	1 207	15,8	1 156	22,5	2 021	13,0	901	33,5
3/2015	3 311	63,1	2 035	38,1	1 411	4,1	1 898	23,7	2 232	20,2	1 360	56,0	1 241	16,0	1 191	23,0	2 766	16,2	815	32,8
4/2015	3 497	69,4	2 173	38,7	1 449	4,9	1 924	23,5	3 094	24,3	1 597	64,2	1 236	16,0	1 391	28,4	3 526	18,2	1 004	29,5
<b>Celkem</b>	<b>13 509</b>	<b>256,5</b>	<b>8 092</b>	<b>147,0</b>	<b>5 309</b>	<b>16,3</b>	<b>7 379</b>	<b>89,9</b>	<b>9 293</b>	<b>81,4</b>	<b>5 763</b>	<b>233,3</b>	<b>4 882</b>	<b>61,5</b>	<b>4 920</b>	<b>97,6</b>	<b>10 156</b>	<b>60,2</b>	<b>3 548</b>	<b>129,5</b>
1/2016	3 040	62,1	1 956	35,7	2 007	6,5	1 804	23,7	2 826	21,9	1 450	58,3	1 246	14,0	1 339	27,8	2 496	14,2	801	33,2
2/2016	3 272	63,2	2 079	37,5	1 975	6,4	1 830	24,7	2 054	18,3	1 413	57,0	1 301	17,2	1 204	26,7	1 392	9,9	859	29,4
3/2016	3 683	63,4	2 142	38,8	2 082	6,0	1 975	25,3	2 348	21,1	1 378	54,6	1 279	15,9	1 266	26,3	1 354	9,6	864	31,3
4/2016	4 002	70,4	2 288	43,7	1 430	4,0	2 120	23,2	2 723	25,3	1 529	59,3	1 381	15,9	1 457	29,9	1 270	8,6	1 087	32,1
<b>Celkem</b>	<b>13 997</b>	<b>259,1</b>	<b>8 465</b>	<b>155,6</b>	<b>7 494</b>	<b>22,9</b>	<b>7 729</b>	<b>97,0</b>	<b>9 950</b>	<b>86,6</b>	<b>5 770</b>	<b>229,2</b>	<b>5 207</b>	<b>63,0</b>	<b>5 267</b>	<b>110,7</b>	<b>6 512</b>	<b>42,2</b>	<b>3 612</b>	<b>126,1</b>
1/2017	3 496	63,0	2 130	43,4	2 034	5,1	1 998	22,6	2 311	20,9	1 655	59,7	1 294	17,3	1 147	24,5	1 102	7,8	950	35,0
2/2017	4 075	64,2	2 158	41,7	2 425	7,2	2 135	24,0	1 626	17,2	1 633	58,9	1 442	18,5	1 268	25,4	1 127	7,9	939	31,4
3/2017	4 009	65,7	2 153	44,6	2 580	8,1	2 275	25,0	1 967	19,0	1 582	55,8	1 474	22,2	1 211	24,0	1 189	8,0	1 017	36,3
4/2017	3 768	69,8	2 301	53,7	1 650	4,8	2 179	23,9	2 265	23,0	1 726	65,5	1 492	22,2	1 553	29,8	1 221	8,2	1 140	31,8
<b>Celkem</b>	<b>15 347</b>	<b>262,7</b>	<b>8 742</b>	<b>183,4</b>	<b>8 689</b>	<b>25,3</b>	<b>8 588</b>	<b>95,5</b>	<b>8 168</b>	<b>80,1</b>	<b>6 596</b>	<b>239,9</b>	<b>5 702</b>	<b>80,1</b>	<b>5 180</b>	<b>103,8</b>	<b>4 640</b>	<b>31,9</b>	<b>4 046</b>	<b>134,5</b>
1/2018	3 351	65,5	2 135	49,4	1 652	4,2	1 943	23,0	2 018	20,3	1 686	63,3	1 409	22,7	1 435	28,4	839	6,5	947	30,1
2/2018	3 491	66,1	2 133	60,0	2 111	5,4	2 106	24,0	1 470	17,0	1 654	59,9	1 544	22,3	1 364	28,0	840	6,5	1 137	33,0
3/2018	3 593	67,4	2 190	52,2	2 321	6,3	2 292	25,5	1 993	21,2	1 565	62,5	1 506	20,9	1 365	24,8	938	7,9	936	26,6

Pozn.: Komodity (na základě 4-místného kódu HS) jsou vybrány na základě hodnoty vývozu v mil. Kč za období 2013 až září 2018 a řazeny podle roku 2017.

Upřesnění názvů komodit: HS 1905 pekařské zboží vč. sušenek a oplatek, HS 2402 cigarety vč. doutníků a doutničků a HS 2106 potravinové přípravy jiné.

Zdroj: Databáze zahraničního obchodu ČSÚ, listopad 2018

### 3) Zahraniční obchod ČR – mimounijní země

Tabulka – Vývoj vývozu 10 nejvíce vyvážených agrárních položek z ČR do mimounijních zemí v roce 2013 až 1. – 3. čtvrtletí roku 2018

Období	PŘÍPRAVKY K VÝŽIVĚ ZVÍŘAT		PIVO		CUKR		ŽIVÝ SKOT		SUŠENÉ MLÉKO A SMETANA		POTRAVIN. PŘÍPRAVKY		CHMEL		PEKTINY		SÝRY A TVAROH		CIGARETY	
	mil. Kč	tis. tun	mil. Kč	tis. tun	mil. Kč	tis. tun	mil. Kč	tis. tun	mil. Kč	tis. tun	mil. Kč	tis. tun	mil. Kč	tis. tun	mil. Kč	tis. tun	mil. Kč	tis. tun	mil. Kč	tis. tun
1/2013	270	5,0	280	13,6	259	26,5	77	1,0	250	3,4	148	1,1	210	1,0	125	0,5	195	2,0	138	0,71
2/2013	278	5,3	346	17,1	245	23,8	97	1,2	284	3,3	138	1,1	69	0,4	138	0,6	199	2,0	138	0,70
3/2013	318	7,1	304	15,0	192	19,3	56	0,9	335	3,6	149	1,1	40	0,2	110	0,4	139	1,4	119	0,59
4/2013	345	8,4	301	15,0	288	29,3	51	0,8	267	2,9	163	1,3	210	1,0	144	0,5	136	1,3	178	0,86
<b>Celkem</b>	<b>1 211</b>	<b>25,8</b>	<b>1 230</b>	<b>60,7</b>	<b>984</b>	<b>98,9</b>	<b>280</b>	<b>3,9</b>	<b>1 137</b>	<b>13,2</b>	<b>598</b>	<b>4,6</b>	<b>529</b>	<b>2,6</b>	<b>516</b>	<b>2,0</b>	<b>669</b>	<b>6,7</b>	<b>574</b>	<b>2,86</b>
1/2014	433	8,1	297	14,0	167	16,6	70	1,0	417	4,3	159	1,4	333	1,5	157	0,6	155	1,4	20	0,08
2/2014	460	8,3	386	18,6	194	19,3	83	1,3	346	3,6	156	1,3	83	0,4	146	0,6	227	2,1	75	0,36
3/2014	431	10,2	345	16,5	241	25,0	75	1,0	280	3,4	142	1,0	58	0,2	147	0,6	170	1,6	119	0,59
4/2014	449	9,6	284	13,6	308	35,5	143	1,9	258	3,7	174	1,2	175	0,8	153	0,6	170	1,6	149	0,67
<b>Celkem</b>	<b>1 772</b>	<b>36,1</b>	<b>1 312</b>	<b>62,7</b>	<b>910</b>	<b>96,3</b>	<b>371</b>	<b>5,2</b>	<b>1 301</b>	<b>15,0</b>	<b>631</b>	<b>4,9</b>	<b>649</b>	<b>2,9</b>	<b>603</b>	<b>2,3</b>	<b>722</b>	<b>6,7</b>	<b>364</b>	<b>1,71</b>
1/2015	441	9,4	233	12,0	285	31,8	140	1,7	266	4,0	159	1,1	347	1,4	146	0,5	173	1,5	390	0,60
2/2015	395	9,1	365	17,6	245	25,4	227	2,7	322	4,9	181	1,0	83	0,3	234	0,8	191	1,6	319	0,37
3/2015	438	9,8	326	16,4	117	12,4	287	2,9	195	3,3	144	0,7	53	0,2	139	0,4	170	1,5	395	0,55
4/2015	472	11,0	252	13,4	382	41,6	358	4,0	167	2,8	175	0,9	131	0,6	148	0,5	176	1,6	425	0,52
<b>Celkem</b>	<b>1 746</b>	<b>39,3</b>	<b>1 177</b>	<b>59,4</b>	<b>1 030</b>	<b>111,1</b>	<b>1 012</b>	<b>11,3</b>	<b>950</b>	<b>15,0</b>	<b>659</b>	<b>3,9</b>	<b>614</b>	<b>2,5</b>	<b>666</b>	<b>2,2</b>	<b>710</b>	<b>6,2</b>	<b>1 529</b>	<b>2,05</b>
1/2016	462	10,5	272	14,4	78	8,1	291	3,2	221	3,9	153	0,7	282	1,0	200	0,6	167	1,5	362	0,44
2/2016	455	10,0	391	21,2	285	27,8	432	4,4	264	5,0	163	0,8	79	0,3	213	0,6	165	1,5	274	0,34
3/2016	499	10,1	308	16,2	815	74,0	85	1,1	195	3,6	171	0,9	50	0,1	161	0,5	135	1,2	474	0,62
4/2016	540	11,4	296	17,1	244	18,6	288	3,5	220	3,7	188	1,0	220	0,9	173	0,6	151	1,4	234	0,31
<b>Celkem</b>	<b>1 955</b>	<b>41,9</b>	<b>1 267</b>	<b>69,0</b>	<b>1 422</b>	<b>128,5</b>	<b>1 095</b>	<b>12,1</b>	<b>900</b>	<b>16,2</b>	<b>674</b>	<b>3,4</b>	<b>630</b>	<b>2,3</b>	<b>746</b>	<b>2,3</b>	<b>618</b>	<b>5,6</b>	<b>1 345</b>	<b>1,71</b>
1/2017	517	11,1	325	19,5	289	22,1	138	1,6	276	4,3	211	1,0	388	1,4	191	0,6	167	1,5	20	0,04
2/2017	540	11,5	410	23,6	433	37,9	298	3,5	243	4,2	230	0,9	122	0,4	161	0,5	152	1,4	22	0,04
3/2017	497	11,3	300	17,7	352	35,7	325	4,1	224	4,1	250	1,1	60	0,2	194	0,6	128	1,2	33	0,04
4/2017	524	12,6	338	20,4	142	16,3	231	2,6	228	4,1	277	1,3	243	0,9	146	0,5	173	1,7	35	0,06
<b>Celkem</b>	<b>2 078</b>	<b>46,4</b>	<b>1 373</b>	<b>81,1</b>	<b>1 215</b>	<b>112,0</b>	<b>992</b>	<b>11,9</b>	<b>971</b>	<b>16,7</b>	<b>968</b>	<b>4,3</b>	<b>813</b>	<b>3,0</b>	<b>692</b>	<b>2,2</b>	<b>619</b>	<b>5,8</b>	<b>112</b>	<b>0,18</b>
1/2018	624	13,6	353	21,8	50	6,2	107	1,3	211	4,2	240	1,0	393	1,4	143	0,5	140	1,4	5	0,01
2/2018	574	12,6	498	29,8	26	3,4	177	2,2	250	5,1	324	1,3	112	0,4	170	0,6	133	1,3	11	0,01
3/2018	560	11,4	416	24,5	25	2,8	141	1,7	248	4,5	298	1,4	61	0,2	145	0,4	110	1,1	35	0,03

Pozn.: Komodity (na základě 4-místného kódu HS) jsou vybrány na základě hodnoty vývozu v mil. Kč za období 2013 až září 2018 a řazeny podle roku 2017.

Upřesnění názvů komodit: HS 2402 cigarety vč. doutníků a doutníčků, HS 1302 pektiny vč. rostlinných šťáv a výtažků a HS 2106 potravinové přípravky jiné.

Zdroj: Databáze zahraničního obchodu ČSÚ, listopad 2018



Tabulka – Vývoj dovozu 10 nejvíce dovážených agrárních položek z mimounijních zemí do ČR v roce 2013 až 1. – 3. čtvrtletí roku 2018

Období	BANÁNY		POTRAVIN. PŘÍPRAVKY		RYBY ČERSTVÉ A CHLAZENÉ		TABÁK		FILÉ A JINÉ RYBÍ MASO		SKOŘÁPKOVÉ OVOCE		LIHOVINY		KÁVA		KONZERV. OVOCE A OŘECHY		CITRUSOVÉ PLODY	
	mil. Kč	tis. tun	mil. Kč	tis. tun	mil. Kč	tis. tun	mil. Kč	tis. tun	mil. Kč	tis. tun	mil. Kč	tis. tun	mil. Kč	tis. tun	mil. Kč	tis. tun	mil. Kč	tis. tun	mil. Kč	tis. tun
1/2013	515	26,9	368	1,8	197	1,4	231	2,5	257	3,6	135	1,0	89	0,7	314	5,1	155	4,4	139	7,7
2/2013	497	27,3	453	2,4	182	1,2	223	2,5	248	3,2	147	1,1	121	1,0	282	4,5	160	4,5	96	4,2
3/2013	341	20,8	494	2,7	155	1,2	215	2,4	314	4,3	240	1,8	113	0,9	218	3,6	157	4,5	180	7,4
4/2013	504	31,4	528	2,9	189	1,5	252	2,6	349	5,0	377	2,8	139	1,0	222	3,7	232	5,2	347	19,4
<b>Celkem</b>	<b>1 856</b>	<b>106,5</b>	<b>1 842</b>	<b>9,8</b>	<b>723</b>	<b>5,2</b>	<b>921</b>	<b>10,1</b>	<b>1 167</b>	<b>16,1</b>	<b>897</b>	<b>6,7</b>	<b>461</b>	<b>3,7</b>	<b>1 036</b>	<b>16,9</b>	<b>704</b>	<b>18,5</b>	<b>762</b>	<b>38,8</b>
1/2014	416	20,7	434	2,1	214	1,4	299	2,9	292	3,7	183	1,1	154	1,1	224	4,0	160	3,6	147	8,4
2/2014	485	25,8	540	3,1	220	1,6	183	2,2	270	3,5	157	0,9	140	1,0	215	3,5	166	4,2	80	3,8
3/2014	369	20,4	469	2,4	201	1,6	291	3,1	272	3,4	307	1,6	203	1,5	295	3,8	249	5,5	218	7,3
4/2014	554	30,3	494	2,3	273	1,9	388	4,7	330	3,7	488	2,3	203	1,4	326	4,0	281	4,3	348	18,1
<b>Celkem</b>	<b>1 824</b>	<b>97,2</b>	<b>1 937</b>	<b>9,9</b>	<b>908</b>	<b>6,4</b>	<b>1 161</b>	<b>12,9</b>	<b>1 164</b>	<b>14,3</b>	<b>1 135</b>	<b>6,0</b>	<b>700</b>	<b>5,0</b>	<b>1 059</b>	<b>15,3</b>	<b>857</b>	<b>17,5</b>	<b>792</b>	<b>37,6</b>
1/2015	685	30,1	509	2,7	224	1,6	223	2,6	351	4,0	276	1,0	161	1,1	354	4,1	230	3,9	169	9,1
2/2015	628	30,2	496	2,6	185	1,4	153	1,7	380	4,0	223	0,8	186	1,1	486	5,2	256	4,5	98	4,7
3/2015	357	21,1	466	2,3	259	1,9	112	1,3	239	3,0	347	1,4	193	1,3	312	3,8	216	4,0	284	8,5
4/2015	607	38,2	472	2,5	314	2,2	178	2,3	404	5,1	409	2,1	260	1,7	831	6,3	261	3,6	380	18,1
<b>Celkem</b>	<b>2 277</b>	<b>119,5</b>	<b>1 942</b>	<b>10,1</b>	<b>982</b>	<b>7,0</b>	<b>667</b>	<b>8,0</b>	<b>1 375</b>	<b>16,2</b>	<b>1 255</b>	<b>5,3</b>	<b>800</b>	<b>5,1</b>	<b>1 983</b>	<b>19,3</b>	<b>963</b>	<b>16,0</b>	<b>931</b>	<b>40,5</b>
1/2016	772	34,5	479	2,4	303	1,7	182	2,3	340	3,9	282	1,5	169	0,9	457	5,2	190	3,1	164	9,3
2/2016	882	42,5	508	2,7	441	2,2	180	2,2	218	2,9	201	1,2	186	1,2	228	3,5	186	3,6	142	5,3
3/2016	530	29,5	472	2,4	357	1,9	264	2,6	295	3,7	190	1,1	212	1,3	256	3,5	225	4,7	343	9,3
4/2016	780	48,2	461	2,4	443	2,0	337	3,0	318	3,9	381	2,2	285	1,6	254	3,1	217	3,4	340	17,0
<b>Celkem</b>	<b>2 964</b>	<b>154,8</b>	<b>1 919</b>	<b>10,0</b>	<b>1 544</b>	<b>7,9</b>	<b>963</b>	<b>10,1</b>	<b>1 170</b>	<b>14,4</b>	<b>1 053</b>	<b>6,1</b>	<b>852</b>	<b>5,0</b>	<b>1 196</b>	<b>15,3</b>	<b>819</b>	<b>14,8</b>	<b>988</b>	<b>40,8</b>
1/2017	754	38,9	498	2,5	360	1,7	315	3,3	321	3,8	202	1,1	186	1,1	223	2,5	247	4,5	143	6,9
2/2017	753	35,4	515	2,7	418	2,1	321	3,1	234	2,9	205	1,2	218	1,3	206	2,2	192	4,1	127	4,6
3/2017	421	32,8	514	2,5	346	2,0	354	3,9	278	3,6	236	1,6	238	1,5	249	3,1	193	4,7	247	8,6
4/2017	751	45,6	493	2,7	324	2,2	354	3,6	351	4,7	395	3,1	325	1,7	287	3,9	207	4,1	318	16,0
<b>Celkem</b>	<b>2 679</b>	<b>152,7</b>	<b>2 020</b>	<b>10,4</b>	<b>1 447</b>	<b>8,1</b>	<b>1 344</b>	<b>13,9</b>	<b>1 184</b>	<b>15,0</b>	<b>1 037</b>	<b>7,0</b>	<b>967</b>	<b>5,6</b>	<b>965</b>	<b>11,6</b>	<b>839</b>	<b>17,5</b>	<b>835</b>	<b>36,1</b>
1/2018	840	37,9	481	2,5	327	1,9	338	4,0	348	5,7	201	1,4	191	1,1	237	3,2	167	4,0	225	12,5
2/2018	607	41,9	505	2,7	339	1,8	326	3,4	219	2,7	162	1,1	272	1,6	316	4,9	158	4,0	112	5,3
3/2018	419	28,9	513	2,7	294	1,8	334	3,8	277	3,5	203	1,3	242	1,6	244	3,6	161	4,1	256	9,7

Pozn.: Komodity (na základě 4-místného kódu HS) jsou vybrány na základě hodnoty vývozu v mil. Kč za období 2013 až září 2018 a řazeny podle roku 2017.

Upřesnění názvů komodit: HS 2106 potravinové přípravky jiné, HS 0802 skořápkové ovoce bez kokosů, para a kešu ořechů a HS 2401 tabák nezpracovaný.

Zdroj: Databáze zahraničního obchodu ČSÚ, listopad 2018

#### 4) Pořadí zemí dle hodnoty agrárního vývozu z ČR

Název země	2014		2015		2016		2017		leden až září 2017		leden až září 2018	
	tis. tun	mil. Kč	tis. tun	mil. Kč	tis. tun	mil. Kč	tis. tun	mil. Kč	tis. tun	mil. Kč	tis. tun	mil. Kč
Slovensko	1 616,4	42 899	1 760,6	47 205	1 646,0	45 301	1 608,7	42 107	1 186,4	31 263	1 194,1	29 474
Německo	4 096,2	36 832	4 639,3	40 247	4 628,4	37 014	4 580,4	38 277	3 617,9	29 323	2 966,3	26 810
Polsko	9 678,5	20 279	6 693,2	23 486	6 692,1	24 181	6 136,5	20 796	4 582,0	15 686	4 809,0	14 911
Itálie	284,2	12 553	326,7	13 336	312,0	17 617	265,8	17 932	195,9	13 883	207,5	10 021
Rakousko	916,6	11 497	1 008,2	12 046	989,1	11 638	891,7	11 480	629,0	8 254	563,5	7 678
Maďarsko	332,7	8 152	334,9	8 559	363,7	9 553	388,9	9 263	286,8	6 571	349,9	7 089
Nizozemsko	164,3	3 418	161,0	4 137	183,6	5 217	170,1	5 030	127,3	3 806	84,8	4 044
Rumunsko	79,1	3 154	92,8	3 427	102,3	3 709	101,0	4 387	74,9	3 217	99,3	3 670
Francie	65,0	6 687	68,3	7 051	71,3	4 372	78,3	4 435	58,6	3 310	68,3	3 583
Spojené království	109,4	4 911	129,3	5 870	150,9	6 382	119,5	5 101	91,8	3 819	76,8	3 406
Belgie	45,2	2 943	57,3	4 767	49,9	3 916	49,7	5 246	38,4	3 955	36,5	3 147
Ruská federace	69,9	2 964	51,7	2 353	58,4	2 558	67,3	2 683	48,2	1 914	63,9	2 325
Španělsko	28,5	1 781	23,4	2 118	25,8	2 204	32,9	2 193	25,2	1 685	25,5	1 839
Chorvatsko	38,8	1 377	55,3	1 732	67,9	1 634	64,4	1 773	48,9	1 325	48,6	1 367
Bulharsko	62,8	1 730	118,6	2 632	135,4	3 837	86,0	3 038	74,6	2 564	35,6	1 325
Řecko	7,6	518	13,1	717	16,7	1 170	16,5	1 142	12,4	813	16,9	1 257
Japonsko	20,3	1 190	28,2	1 193	28,6	1 124	36,9	1 231	27,4	991	27,1	1 128
Slovinsko	38,2	959	37,0	899	29,3	737	44,7	1 383	33,1	938	33,8	1 116
Švédsko	42,5	1 396	44,7	1 535	41,2	1 437	38,0	1 399	28,9	1 071	34,0	1 099
Čína	5,6	441	8,0	586	8,5	660	8,2	1 052	6,0	685	6,9	917
Litva	16,8	1 011	20,2	1 035	21,6	1 082	23,2	1 067	17,4	806	19,3	795
Dánsko	23,1	1 046	24,6	1 131	22,3	988	23,0	938	16,9	697	17,4	750
Turecko	4,4	363	12,6	1 142	24,1	1 344	16,6	1 238	12,7	943	8,4	580
Finsko	22,6	778	22,1	1 036	22,2	897	23,5	931	18,3	670	17,0	542
Spojené státy	15,3	806	15,9	776	15,6	773	14,5	695	11,1	513	9,2	467
Švýcarsko	46,1	1 093	48,4	1 047	69,6	1 177	80,6	1 092	74,8	934	20,5	442
Lotyšsko	7,3	306	13,5	885	13,9	454	11,6	483	8,6	334	11,3	403
Bangladéš	7,9	309	11,2	373	9,1	362	8,8	384	6,8	301	9,7	352
Ukrajina	15,7	949	10,3	645	10,7	600	10,2	517	8,0	387	7,8	338
Jižní Afrika	1,7	125	2,1	178	7,7	252	3,6	303	2,3	196	4,9	332
Spojené arabské emiráty	4,8	322	5,2	474	10,3	518	8,2	509	6,6	376	4,0	319
Libanon	12,9	709	9,2	478	9,2	461	12,4	500	8,0	343	4,2	312
Srbsko	9,1	345	10,4	339	11,9	396	16,5	451	13,0	334	11,7	310
Portugalsko	3,0	227	2,7	262	4,3	378	4,9	404	3,2	306	3,5	297
Norsko	6,6	399	5,2	550	5,9	404	5,4	421	3,6	299	3,3	281
Izrael	7,4	200	24,2	375	40,1	631	18,3	391	15,7	320	9,9	279
Korejská republika	6,2	168	9,0	188	14,6	250	22,9	348	17,7	262	18,5	246
Bosna a Hercegovina	2,8	162	3,4	239	2,7	187	3,7	238	2,5	159	3,6	205
Kuba	15,2	183	10,3	104	17,6	201	15,8	185	13,1	159	12,2	182
Austrálie	4,4	222	4,2	266	3,6	230	4,4	254	3,2	184	3,5	179
Malajsie	10,1	328	7,4	209	9,5	232	10,2	305	7,9	245	6,9	177
Kypr	7,1	241	2,8	134	10,0	368	8,8	219	6,4	170	2,9	172
Saúdská Arábie	7,8	320	4,2	376	7,2	378	4,9	334	4,4	273	1,6	171
Kanada	6,3	221	6,9	237	7,4	236	6,7	218	5,1	165	5,4	162
Irsko	7,1	141	7,3	162	7,3	239	6,7	194	5,3	154	5,6	150
...	...	...	...	...	...	...	...	...	...	...	...	...
<b>Vývoz celkem</b>	<b>18 095,9</b>	<b>180 247</b>	<b>16 103,4</b>	<b>201 383</b>	<b>16 100,5</b>	<b>201 592</b>	<b>15 279,1</b>	<b>196 121</b>	<b>11 588,0</b>	<b>147 351</b>	<b>11 035,4</b>	<b>136 800</b>

Pozn. Barevně jsou zvýrazněny země EU 28, řazeno podle leden až září 2018.

Uvedené země zaujímaly v celkovém českém agrárním vývozu 99 %.

Databáze zahraničního obchodu ČSÚ, listopad 2018

## 5) Pořadí zemí dle hodnoty agrárního dovozu do ČR

Název země	2014		2015		2016		2017		leden až září 2017		leden až září 2018	
	tis. tun	mil. Kč	tis. tun	mil. Kč	tis. tun	mil. Kč	tis. tun	mil. Kč	tis. tun	mil. Kč	tis. tun	mil. Kč
Německo	1 475,6	45 891	1 690,2	46 010	1 507,0	46 704	1 496,1	49 744	1 099,2	36 839	1 099,9	35 225
Polsko	1 244,4	33 321	1 449,3	43 451	1 489,1	42 457	1 415,4	37 904	1 007,5	27 872	1 052,9	28 034
Nizozemsko	375,7	13 685	390,4	15 714	478,1	16 199	430,1	16 056	334,2	12 409	320,7	11 297
Slovensko	1 018,1	15 124	995,3	14 996	907,8	14 796	911,0	14 553	639,7	10 697	644,8	10 235
Španělsko	352,3	9 887	384,8	11 153	376,5	12 028	395,5	13 258	286,8	9 746	291,8	9 575
Itálie	324,8	10 247	352,0	11 975	393,6	12 895	367,2	12 846	288,1	9 588	260,0	9 371
Maďarsko	377,9	7 769	451,7	8 267	456,9	8 059	555,8	9 709	412,6	7 120	444,4	7 470
Rakousko	508,1	7 737	520,8	7 779	477,9	7 963	503,7	8 465	342,3	6 322	318,3	5 983
Francie	196,3	6 928	179,4	6 952	159,6	7 084	177,7	7 149	137,1	5 453	155,6	5 340
Belgie	151,3	6 026	156,1	6 106	164,1	6 133	174,5	6 864	126,7	5 128	123,7	4 477
Spojené království	57,3	3 588	56,6	3 875	59,5	4 119	74,9	4 256	51,5	3 071	86,9	3 234
Rumunsko	53,4	989	43,3	1 502	60,9	2 860	99,1	3 182	58,5	2 492	77,2	2 983
Čína	44,7	2 843	40,9	2 815	43,4	2 925	42,5	2 972	27,6	2 166	32,4	2 079
Turecko	50,1	2 513	48,0	2 476	50,6	2 431	54,0	2 627	34,5	1 812	43,2	1 737
Spojené státy	26,5	2 528	25,0	2 682	22,5	2 298	25,0	2 404	18,2	1 757	17,2	1 584
Litva	16,9	608	17,3	647	19,8	711	27,2	1 870	19,4	1 389	22,5	1 494
Írsko	11,9	1 114	13,0	1 225	14,5	1 528	14,9	1 548	10,7	1 099	15,1	1 343
Dánsko	37,7	1 975	40,1	1 913	38,9	1 862	34,7	1 863	23,1	1 361	21,9	1 311
Řecko	52,1	1 446	51,2	1 463	67,2	1 758	53,2	1 973	40,8	1 486	47,3	1 275
Norsko	10,8	1 330	11,7	1 450	14,0	1 999	16,8	1 978	12,0	1 503	11,1	1 256
Brazílie	96,3	3 872	96,3	4 099	66,2	2 528	57,2	1 750	43,1	1 341	38,8	1 206
Ukrajina	38,7	721	36,3	721	43,6	848	56,0	1 051	38,6	727	68,7	1 083
Švýcarsko	10,0	954	9,9	909	6,5	790	10,5	1 005	7,7	752	11,9	856
Švédsko	18,6	909	16,9	814	18,4	1 059	20,4	1 236	15,0	925	16,4	827
Ekvádor	43,7	1 067	46,1	1 239	37,4	1 163	29,5	1 018	24,4	819	24,9	807
Mexiko	11,4	646	16,9	957	12,4	864	16,1	870	14,2	742	15,2	712
Kolumbie	20,7	562	19,2	544	27,2	709	30,3	772	20,4	535	29,0	709
Vietnam	15,9	798	15,5	964	19,3	1 048	15,6	1 124	11,7	814	12,0	678
Thajsko	18,3	781	17,1	738	15,7	616	22,0	806	16,7	619	17,4	671
Bulharsko	19,1	694	20,2	654	29,1	721	55,9	1 325	42,5	965	23,6	605
Chile	9,0	484	9,3	605	14,4	646	11,5	709	9,3	556	8,7	586
Argentina	12,8	482	16,1	726	24,6	762	20,2	772	14,2	583	14,3	567
Maroko	16,3	587	20,9	800	22,4	867	19,5	827	15,1	642	13,8	562
Kostarika	14,8	316	24,0	486	53,1	1 062	53,2	966	38,2	712	30,4	515
Ruská federace	11,3	470	13,7	370	16,6	434	17,9	469	12,9	325	15,4	443
Jižní Afrika	11,6	377	17,1	564	14,4	520	14,5	517	12,0	435	11,7	440
Indie	9,4	615	8,5	629	11,4	666	11,9	652	10,1	541	7,1	419
Kanada	14,2	642	14,2	779	12,7	756	13,3	643	9,9	486	8,3	414
Chorvatsko	18,8	432	14,5	407	15,3	451	13,1	427	10,0	315	20,8	375
Lotyšsko	10,2	308	14,0	455	16,4	786	16,4	878	12,5	658	9,7	374
Portugalsko	12,3	997	13,8	1 396	13,3	795	10,9	377	8,3	286	8,0	322
Egypt	6,7	206	5,7	191	9,5	226	10,1	244	8,6	188	12,4	291
Srbsko	28,3	330	15,6	325	20,1	360	14,0	312	12,0	253	16,7	282
Moldavská republika	10,0	252	12,0	305	13,2	315	13,7	344	9,4	231	9,4	253
...	...	...	...	...	...	...	...	...	...	...	...	...
<b>Dovoz celkem</b>	<b>7 034,2</b>	<b>199 909</b>	<b>7 597,5</b>	<b>220 687</b>	<b>7 535,9</b>	<b>224 677</b>	<b>7 630,0</b>	<b>228 563</b>	<b>5 538,3</b>	<b>169 665</b>	<b>5 687,7</b>	<b>165 215</b>

Pozn. Barevně jsou zvýrazněny země EU 28, řazeno podle leden až září 2018.

Uvedené země zaujímaly v celkovém českém agrárním dovozu 97 %.

Zdroj: Databáze zahraničního obchodu ČSÚ, listopad 2018