

Analýzy agrárního zahraničního obchodu ČR roku 2019

– výsledky AZO ČR za leden až září 2019:

stručný komentář na web MZe + tabulky

TÚ 68 (4224)

Výstup č. 4

Odpovědný řešitel: Ing. Josefina Menzlová

Spoluřešitelé: Ing. Markéta Bříšková, Ing. Helena Sekavová

Praha, listopad 2019

VÝSLEDKY AGRÁRNÍHO ZAHRANIČNÍHO OBCHODU ČR V LEDNU AŽ ZÁŘÍ 2019

SHRNUTÍ:

V lednu až září 2019 se meziročně prohloubila záporná bilance agrárního zahraničního obchodu (AZO) ČR o téměř 12 %, kdy se zvýšil schodek AZO z 30,2 mld. Kč na 33,7 mld. Kč.

Za první tři čtvrtletí roku 2019 se meziročně zhoršila zejména záporná bilance AZO ČR se zeměmi EU a to z 18,2 mld. Kč na 21,3 mld. Kč, zatímco záporná bilance AZO ČR se třetími zeměmi se zhoršila mírně, tj. z 11,5 mld. Kč na 12,0 mld. Kč.

V lednu až září roku 2019 oproti stejnému období loňského roku vzrostl **vývoz** agrárního zboží¹ z ČR o 6,6 % (tj. o 9,0 mld. Kč) na 145,8 mld. Kč; hodnota **dovozu** také meziročně vzrostla, a to o 7,5 % (tj. o 12,5 mld. Kč) na 179,5 mld. Kč. **Stupeň krytí dovozu vývozem** se meziročně nepatrně snížil o 0,7 p. b. na 81,2 %.

Agrární zboží v celkovém zahraničním obchodu ČR tvořilo v lednu až září 2019 na straně vývozu **4,3 %** a na straně dovozu **6,0 %**, což jsou v obou případech vzhledem k předchozím letům nepatrně vyšší hodnoty, viz tab. 5. Výraznější nárůst přitom v meziročním porovnání zaznamenal ve sledovaném období spíše podíl agrárního zboží na dovozu než vývozu (o 0,3 p. b. vs. o 0,1 p. b.).

Ve srovnání období leden až září 2019 se stejným obdobím roku 2018 vzrostl celkový agrární export ČR o 6,6 % s tím, že k nárůstu došlo zejména v exportu se třetími zeměmi, a to o 13,4 %, export do EU vzrostl za uvedené období o 6,0 %.

Nejvýznamnější **zlepšení bilance v celkovém AZO ČR** vykázaly v lednu až září 2019 **semena řepky, cigarety, řepkový olej, vody, minerální vody a sodovky**, meziroční **zhoršení naopak nastalo u vepřového masa, tabákových náhražek, kukuřice a brambor**. Detailní přehled nabízí tabulky 2 - 4.

Při meziročním nárůstu celkového agrárního exportu ČR ve srovnání období leden až září roku 2019 a leden až září 2018, došlo v zemích, kde působí agrární diplomaté ČR², k meziročnímu zvýšení agrárního exportu ČR. Nejvíce pak v případě Spojených států o 31,0 %, Srbska o 25,3 %, Makedonie o 25,1 %, Černé Hory o 24,1 % (ostatní státy – Ruská federace o 13,0 %, Čína o 11,1 %, Libanon o 7,1 % a Bosna a Hercegovina o 0,9 %).

TERITORIÁLNÍ POHLED

Agrární zboží **směřovalo** v lednu až září 2019 opět zejména na **Slovensko** (21,7 %) a do **Německa** (20,3 %). Třetí nejvýznamnější destinací bylo stabilně **Polsko** (10,1 %). Dále následovaly **Itálie** (8,6 %), **Rakousko** (5,3 %) a **Maďarsko** (5,1 %). Hlavním odběratelem v rámci třetích zemí bylo Rusko (1,8 %), Čína (0,7 %), Japonsko (0,6 %), Turecko (0,5 %) a USA (0,4 %).

¹ Vymezené kapitolami 1 až 24 celního sazebníku.

² Rusko, Srbsko, Černá Hora, Bosna a Hercegovina, Severní Makedonie, Čína, USA, Libanon

Český agrární **dovoz** pocházel v lednu až červnu 2019 zejména z **Německa** a **Polska**, jejich podíly činily 21,9 % a 15,7 %. V meziročním porovnání se stejným obdobím roku 2018 podíl Německa zvýšil (o 0,4 p. b.) a Polska se naopak snížil (o 1,1 p. b.). Dalšími významnými dovozci byly **Nizozemsko** (7,0 %), **Slovensko** (6,6 %), **Španělsko** (5,9 %) a **Itálie** (5,7 %). Z třetích zemí byly hlavními dodavateli Čína (1,4 %), Spojené státy (1,0 %), Turecko (0,9 %), Ukrajina (0,9 %) a Brazílie s Norskem (shodně 0,7 %).

K nejvýraznějšímu meziročnímu **zlepšení bilance českého AZO v teritoriálním pohledu** došlo v obchodě s Itálií (o 1,9 mld. Kč, zejména nárůst vývozu cigaret a sýrů a tvarohu), Slovenskem (o 701,1 mil. Kč), Spojeným královstvím (o 574,1 mil. Kč) a Švédskem (o 408,1 mil. Kč). **Zhoršení bilance** zaznamenal obchod s Rumunskem (o 1,3 mld. Kč, zejména nárůst dovozu tabákových náhražek), Nizozemskem (o 1,1 mld. Kč), Německem (o 1,0 mld. Kč) a Belgií (o 836,9 mil. Kč).

KOMODITNÍ POHLED

Nejvíce **vyváženými** českými agrárními položkami³ byly v lednu až září roku 2019 **cigarety, přípravky používané k výživě zvířat, pekařské zboží, potravinové přípravky jiné a nezahuštěné mléko a smetana**. Hlavními **dováženými** agrárními produkty do ČR byly **vepřové maso, pekařské zboží, sýry a tvaroh, potravinové přípravky jiné a cigarety**. Detailnější údaje o nejvíce vyvážených a dovážených agrárních položkách ve sledovaném období uvádí tabulka 1.

Tabulka 1 – Přehled 10 nejvíce z ČR vyvážených a do ČR dovážených položek v 1. – 3. čtvrtletí roku 2019

Položka	Hodnota vývozu (mld. Kč)	Podíl na agrár. vývozu (%)	Změna proti lednu až září 2018 (%)	Položka	Hodnota dovozu (mld. Kč)	Podíl na agrár. dovozu (%)	Změna proti lednu až září 2018 (%)
Cigarety, doutníky a ostatní	13,1	9,4	10,5	Vepřové maso	11,9	6,9	12,3
Přípravky používané k výživě zvířat	9,2	6,6	7,7	Pekařské zboží, pečivo, oplatky apod.	7,5	4,4	13,2
Pekařské zboží, pečivo, oplatky apod.	8,0	5,7	9,3	Sýry a tvaroh	7,0	4,1	11,2
Potravinové přípravky jiné	7,2	5,1	13,4	Potravinové přípravky jiné	6,9	4,0	15,5
Mléko, smetana nezahuštěná neslazená	6,5	4,6	-1,0	Doutníky, doutníčky, cigarety	6,8	4,0	11,3
Pšenice	6,2	4,4	-0,4	Přípravky používané k výživě zvířat	6,4	3,7	10,0
Pivo	5,7	4,0	8,7	Čokoláda a ostatní kakaové přípravky	6,3	3,7	10,1
Čokoláda a ostatní kakaové přípravky	4,5	3,2	8,3	Káva	4,1	2,4	5,0
Řepkový olej	4,0	2,9	13,0	Drůbeží maso	4,0	2,3	-11,6
Vody, minerální, sodovky	4,0	2,9	8,2	Víno	3,8	2,2	1,9

Pozn.: Agrární zboží je vymezené kapitolami 01 až 24 celního sazebníku; hodnoty řazeny na základě HS 4. Výpočty jsou provedeny z nezaokrouhlených dat.

Zdroj: Databáze zahraničního obchodu ČSÚ, listopad 2019

³ Řazeno dle hodnoty vývozu ve finančním vyjádření, a to na základě 4-místných, ale i podrobnějších kódů celní nomenklatury.

Tabulka 2 – Přehled 10 položek s nejvýraznější kladnou a zápornou změnou bilance v 1. – 3. čtvrtletí roku 2019

Položka	Bilance (mil. Kč)		Meziroční změna (mil. Kč)	Položka	Bilance (mil. Kč)		Meziroční změna (mil. Kč)
	leden až září 2018	leden až září 2019			leden až září 2018	leden až září 2019	
Semena řepky	-108,0	903,8	1 011,7	Vepřové maso	-9 604,8	-10 751,8	-1 147,0
Cigarety, doutníky a ostatní	5 722,3	6 274,2	551,9	Tabákové náhražky	-784,8	-1 620,5	-835,7
Řepkový olej	2 848,6	3 331,9	483,3	Kukuřice	-71,6	-865,1	-793,6
Vody, minerální, sodovky	-57,6	308,1	365,7	Brambory	-401,4	-1 163,2	-761,8
Pivo	4 891,5	5 228,8	337,2	Sýry a tvarohy	-2 442,5	-3 112,2	-669,7
Jablka, hrušky a kdoule	-927,0	-604,6	322,5	Ječmen	878,5	419,3	-459,2
Máslo	-1 774,5	-1 456,0	318,4	Cibule, šalotka, česnek, pór a jiné	-604,2	-960,2	-356,0
Pokrutiny	1 160,4	1 455,2	294,8	Tuky a oleje	-397,9	-710,1	-312,1
Výtažky a koncentráty z kávy a čaje	-246,5	36,9	283,4	Filé	-1 088,8	-1 358,2	-269,4
Ostatní cukry, cukerné sirupy, umělý med, karamel	-989,7	-728,9	260,8	Rostliny živé, řízky, rouby aj.	-1 299,0	-1 560,6	-261,6

Tabulka 3 – Přehled 10 položek s nejvýraznější kladnou a zápornou změnou bilance se zeměmi EU v 1. – 3. čtvrtletí roku 2019

Položka	Bilance (mil. Kč)		Meziroční změna (mil. Kč)	Položka	Bilance (mil. Kč)		Meziroční změna (mil. Kč)
	leden až září 2018	leden až září 2019			leden až září 2018	leden až září 2019	
Semena řepky	-91,7	923,6	1 015,3	Vepřové maso	-9 566,4	-10 703,0	-1 136,5
Cigarety, doutníky a ostatní	5 732,4	6 263,4	531,0	Tabákové náhražky	-745,8	-1 644,9	-899,1
Řepkový olej	2 891,1	3 346,7	455,6	Kukuřice	-50,8	-820,9	-770,1
Vody, minerální, sodovky	227,3	606,1	378,8	Brambory	-395,3	-1 127,9	-732,6
Pivo	3 653,0	3 988,0	335,0	Sýry a tvaroh	-2 813,1	-3 463,6	-650,5
Máslo	-1 780,7	-1 459,7	321,0	Ječmen	1 008,1	412,2	-595,9
Pokrutiny	1 205,7	1 513,6	307,8	Čokoláda a ostatní kakaové přípravky	-1 549,4	-1 892,8	-343,5
Výtažky a koncentráty z kávy a čaje	-93,2	209,1	302,3	Živý skot	2 502,6	2 183,0	-319,6
Jablka, hrušky, kdoule	-855,7	-561,3	294,4	Rostliny živé, řízky, rouby a ostatní	-1 273,7	-1 528,6	-254,9
Ostatní cukry, cukerné sirupy, umělý med, karamel	-934,6	-661,5	273,1	Káva	-213,6	-459,9	-246,3

Pozn.: Agrární zboží je vymezené kapitolami 01 až 24 celního sazebníku; hodnoty řazeny na základě HS 4. Výpočty jsou provedeny z nezaokrouhlených dat.

Zdroj: Databáze zahraničního obchodu ČSÚ, listopad 2018

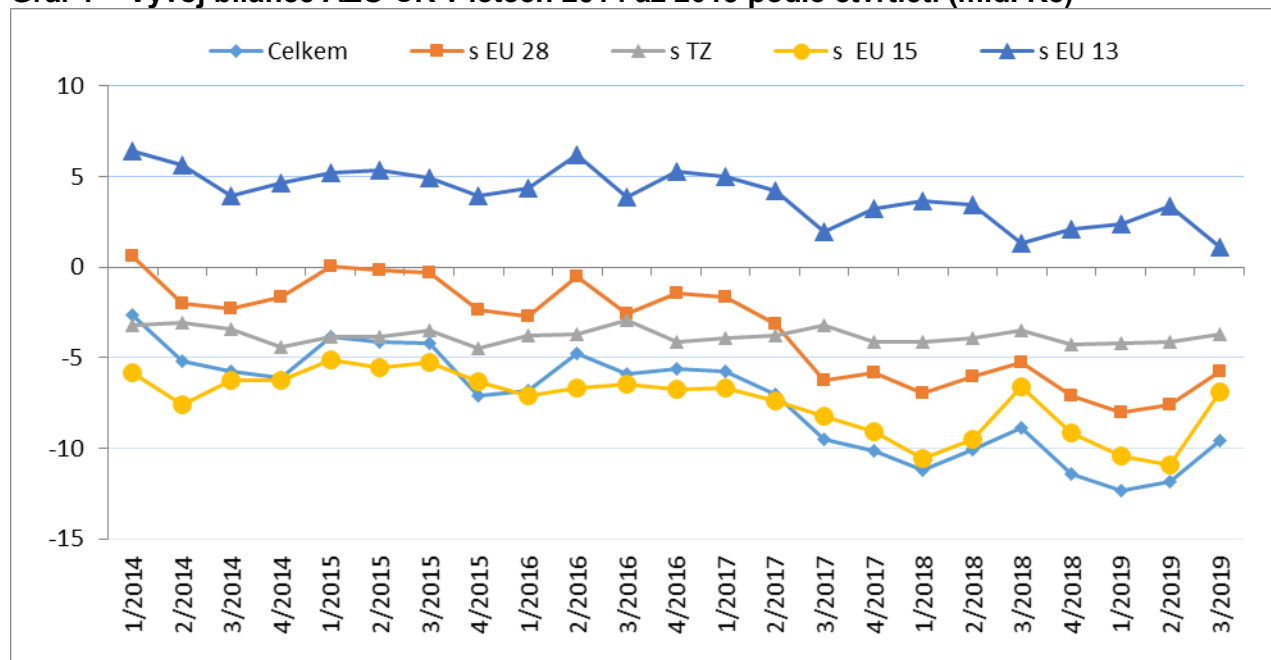
Tabulka 4 – Přehled 10 položek s nejméně výraznější kladnou a zápornou změnou bilance se třetími zeměmi v 1. – 3. čtvrtletí roku 2019

Položka	Balance (mil. Kč)		Meziroční změna (mil. Kč)	Položka	Balance (mil. Kč)		Meziroční změna (mil. Kč)
	leden až září 2018	leden až září 2019			leden až září 2018	leden až září 2019	
Živý skot	424,8	855,4	430,6	Ethylalkohol nedenat. nad 80 %	0,9	-276,2	-277,1
Čerstvé ryby	-989,7	-721,0	268,7	Cukr	-54,9	-283,1	-228,2
Káva	-754,6	-529,2	225,4	Filé	-829,4	-1 054,6	-225,2
Nezpracovaný tabák	-997,6	-836,7	160,9	Chmel	551,3	366,4	-184,9
Citrusové plody	-596,0	-453,9	142,2	Slunečnicový olej	-73,0	-208,6	-135,5
Vejce	485,2	623,4	138,2	Tuky, oleje	-51,1	-176,4	-125,3
Ječmen	-129,6	7,0	136,6	Potravinové přípravky jiné	-645,0	-765,7	-120,7
Odpady, zbytky rostlin	-229,0	-118,2	110,8	Cibule, šalotka, česnek, pór aj.	-55,9	-172,0	-116,1
Čokoláda a ostatní kakaové přípravky	4,3	109,2	104,9	Přípravky a konzervy z ryb	-468,2	-563,6	-95,4
Mléko, smetana zahuštěná, slazená	705,4	793,5	88,2	Vinné hrozny čerstvé, sušené	-611,8	-695,6	-83,8

Pozn.: Agrární zboží je vymezené kapitolami 01 až 24 celního sazebníku; hodnoty řazeny na základě HS 4. Výpočty jsou provedeny z nezaokrouhlených dat.

Zdroj: Databáze zahraničního obchodu ČSÚ, listopad 2019

Graf 1 – Vývoj bilance AZO ČR v letech 2014 až 2019 podle čtvrtletí (mld. Kč)



Pozn.: EU 15 – původní členové EU, EU 13 – noví členové EU (od 2004), TZ - třetí (mimounijní) země.

Zdroj: Databáze zahraničního obchodu ČSÚ, listopad 2019

Tabulka 5 – Vývoj AZO ČR v letech 2014 až 2019 podle čtvrtletí (mld. Kč)

Ukazatel	Obrat AZO	Agrární vývoz	Agrární dovoz	Saldo AZO	Stupeň krytí dovozu vývozem (%)	Podíl salda na vývozu (%)	Podíl obratu AZO na obratu celk. ZO (%)	Podíl agrár. vývozu na celk. vývozu (%)	Podíl agrár. dovozu na celk. dovozu (%)
1. - 3. Q. 2014	279,1	132,8	146,3	-13,6	90,7	10,2	5,5	4,9	6,2
1. - 3. Q. 2015	306,9	147,3	159,5	-12,2	92,4	8,3	5,7	5,1	6,2
1. - 3. Q. 2016	316,8	149,7	167,1	-17,5	89,6	11,7	5,7	5,1	6,5
1. - 3. Q. 2017	317,0	147,4	169,7	-22,3	86,8	15,1	5,3	4,7	6,0
1. - 3. Q. 2018	303,7	136,7	166,9	-30,2	81,9	22,1	4,9	4,2	5,7
1. - 3. Q. 2019	325,2	145,8	179,5	-33,7	81,2	23,1	5,1	4,3	6,0

Pozn.: Agrární zboží je vymezené kapitolami 01 až 24 celního sazebníku; Výpočty jsou provedeny z nezaokrouhlených dat.
Zdroj: Databáze zahraničního obchodu ČSÚ, listopad 2019

Tabulka 6 – Vývoj AZO ČR v letech 2017 až 2019 podle čtvrtletí (mld. Kč)

Ukazatel	Obrat AZO	Agrární vývoz	Agrární dovoz	Saldo AZO	Stupeň krytí dovozu vývozem (%)	Podíl salda na vývozu (%)	Podíl obratu AZO na obratu celk. ZO (%)	Podíl agrár. vývozu na celk. vývozu (%)	Podíl agrár. dovozu na celk. dovozu (%)
1. Q. 2017	105,2	49,7	55,5	-5,7	89,7	11,5	5,2	4,6	5,8
2. Q. 2017	109,0	51,0	58,0	-7,0	87,9	13,8	5,4	4,7	6,1
3. Q. 2017	102,8	46,6	56,2	-9,5	83,0	20,4	5,4	4,7	6,2
4. Q. 2017	107,7	48,8	58,9	-10,1	82,8	20,8	5,2	4,5	5,9
2017	424,7	196,1	228,6	-32,4	85,8	16,5	5,3	4,6	6,0
1. Q. 2018	98,0	43,4	54,6	-11,2	79,4	25,9	4,8	4,0	5,7
2. Q. 2018	102,7	46,3	56,4	-10,1	82,1	21,8	4,9	4,2	5,7
3. Q. 2018	103,0	47,1	55,9	-8,9	84,1	18,9	5,1	4,5	5,7
4. Q. 2018	110,6	49,6	61,0	-11,4	81,2	23,1	4,9	4,2	5,6
2018	414,3	186,3	228,0	-41,7	81,7	22,4	5,3	4,6	6,0
1. Q. 2019	106,8	47,2	59,6	-12,3	79,3	26,1	5,0	4,2	5,9
2. Q. 2019	109,6	48,9	60,7	-11,8	80,5	24,2	5,1	4,3	6,0
3. Q. 2019	108,9	49,7	59,2	-9,6	83,8	19,3	5,2	4,4	5,9

Pozn.: Agrární zboží je vymezené kapitolami 01 až 24 celního sazebníku; Výpočty jsou provedeny z nezaokrouhlených dat.
Zdroj: Databáze zahraničního obchodu ČSÚ, listopad 2019

Tabulka 7 – Vývoj AZO ČR se zeměmi EU 28 v letech 2017 až 2019 podle čtvrtletí (mld. Kč)

Ukazatel	Obrat AZO	Agrární vývoz	Agrární dovoz	Saldo AZO	Stupeň krytí dovozu vývozem (%)	Podíl salda na vývozu (%)	Podíl obratu AZO na obratu celk. ZO (%)	Podíl agrár. vývozu na celk. vývozu (%)	Podíl agrár. dovozu na celk. dovozu (%)
1. Q. 2017	92,6	45,5	47,2	-1,7	96,5	3,7	6,0	5,0	7,5
2. Q. 2017	96,6	46,7	49,9	-3,1	93,7	6,7	6,3	5,2	7,9
3. Q. 2017	91,4	42,6	48,8	-6,2	87,2	14,6	6,4	5,1	8,2
4. Q. 2017	95,1	44,7	50,5	-5,8	88,4	13,1	6,1	4,9	7,8
2017	375,7	179,4	196,3	-16,9	91,4	9,4	6,2	5,0	7,8
1. Q. 2018	86,2	39,6	46,6	-6,9	85,1	17,5	5,6	4,3	7,4
2. Q. 2018	90,8	42,4	48,4	-6,0	87,6	14,2	5,7	4,6	7,3
3. Q. 2018	91,7	43,2	48,5	-5,3	89,1	12,2	6,1	4,9	7,8
4. Q. 2018	97,8	45,4	52,5	-7,1	86,5	15,7	5,9	4,6	7,7
2018	366,6	170,6	195,9	-25,3	87,1	14,8	5,8	4,6	7,6
1. Q. 2019	94,1	43,0	51,0	-8,0	84,3	18,6	5,9	4,5	8,0
2. Q. 2019	96,5	44,5	52,0	-7,6	85,4	17,0	6,0	4,6	8,1
3. Q. 2019	96,2	45,2	51,0	-5,7	88,8	12,7	6,2	4,9	8,2

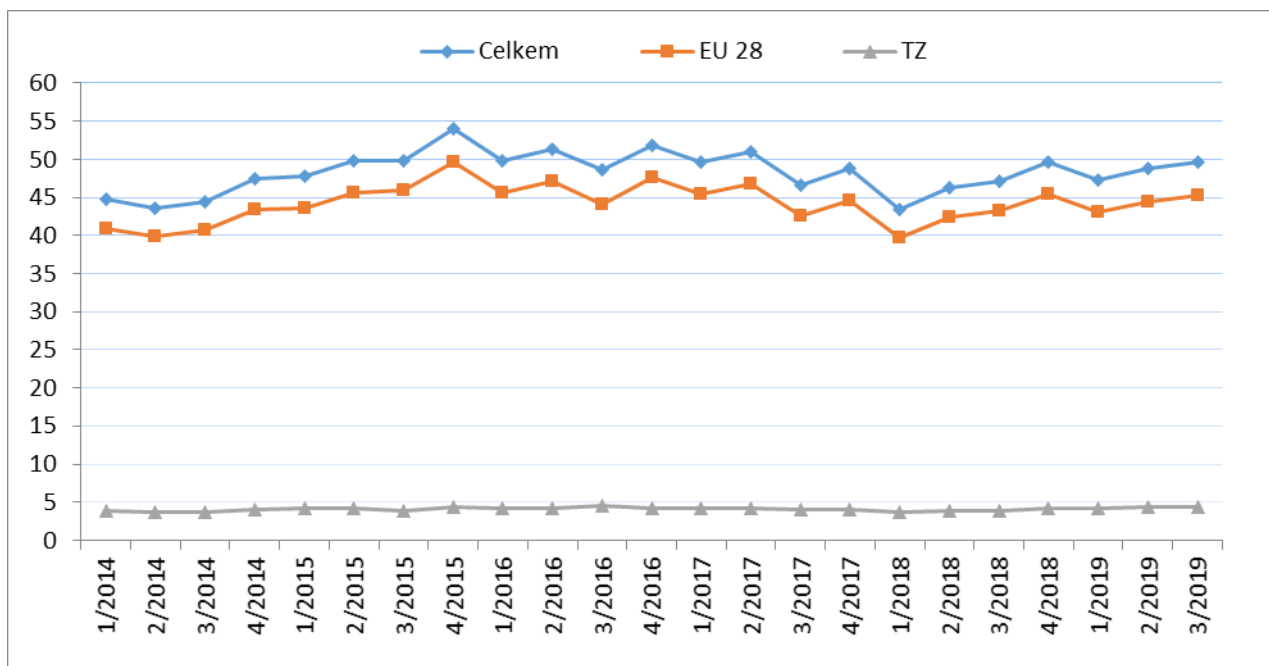
Pozn.: Agrární zboží je vymezené kapitolami 01 až 24 celního sazebníku; Výpočty jsou provedeny z nezaokrouhlených dat.
Zdroj: Data báze zahraničního obchodu ČSÚ, listopad 2019

Tabulka 8 – Vývoj AZO ČR s třetími zeměmi v letech 2017 až 2019 podle čtvrtletí (mld. Kč)

Ukazatel	Obrat AZO	Agrární vývoz	Agrární dovoz	Saldo AZO	Stupeň krytí dovozu vývozem (%)	Podíl salda na vývozu (%)	Podíl obratu AZO na obratu celk. ZO (%)	Podíl agrár. vývozu na celk. vývozu (%)	Podíl agrár. dovozu na celk. dovozu (%)
1. Q. 2017	12,4	4,2	8,1	-3,9	51,8	92,9	2,5	2,4	2,6
2. Q. 2017	12,2	4,2	8,0	-3,8	53,0	88,8	2,5	2,4	2,5
3. Q. 2017	11,2	4,0	7,2	-3,2	55,6	79,8	2,4	2,6	2,4
4. Q. 2017	12,3	4,1	8,2	-4,1	49,9	100,4	2,4	2,3	2,4
2017	48,1	16,5	31,5	-15,0	52,5	90,5	2,5	2,4	2,5
1. Q. 2018	11,6	3,7	7,8	-4,1	47,5	110,5	2,4	2,2	2,5
2. Q. 2018	11,7	3,9	7,8	-3,9	49,8	100,8	2,3	2,3	2,4
3. Q. 2018	11,1	3,8	7,3	-3,5	52,4	91,0	2,1	2,2	2,0
4. Q. 2018	12,7	4,2	8,4	-4,2	49,9	100,4	2,1	2,2	2,1
2018	47,1	15,7	31,4	-15,7	49,8	100,6	2,2	2,3	2,2
1. Q. 2019	12,6	4,2	8,4	-4,2	49,8	100,8	2,4	2,4	2,3
2. Q. 2019	12,9	4,4	8,5	-4,1	51,9	92,6	2,4	2,4	2,4
3. Q. 2019	12,5	4,4	8,1	-3,7	54,0	85,1	2,2	2,3	2,2

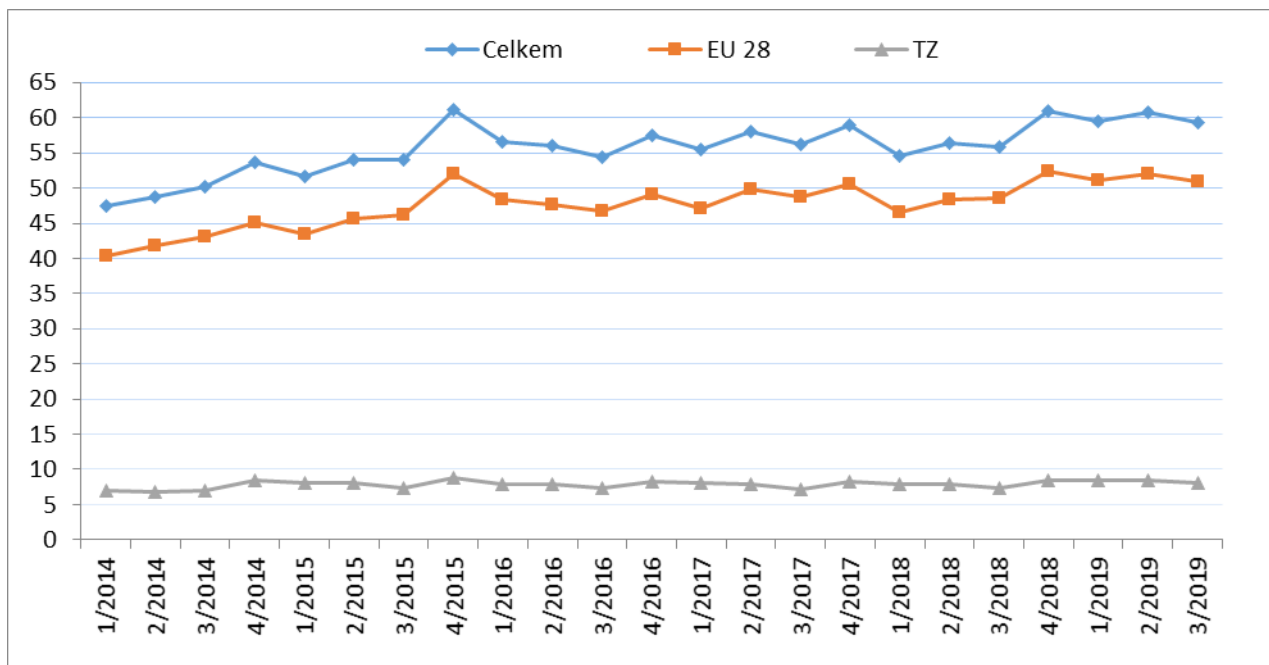
Pozn.: Agrární zboží je vymezené kapitolami 01 až 24 celního sazebníku; Výpočty jsou provedeny z nezaokrouhlených dat.
Zdroj: Data báze zahraničního obchodu ČSÚ, listopad 2019

Graf 2 – Vývoj hodnoty vývozu agrárního zboží z ČR v letech 2014 až 2019 podle čtvrtletí (mld. Kč)



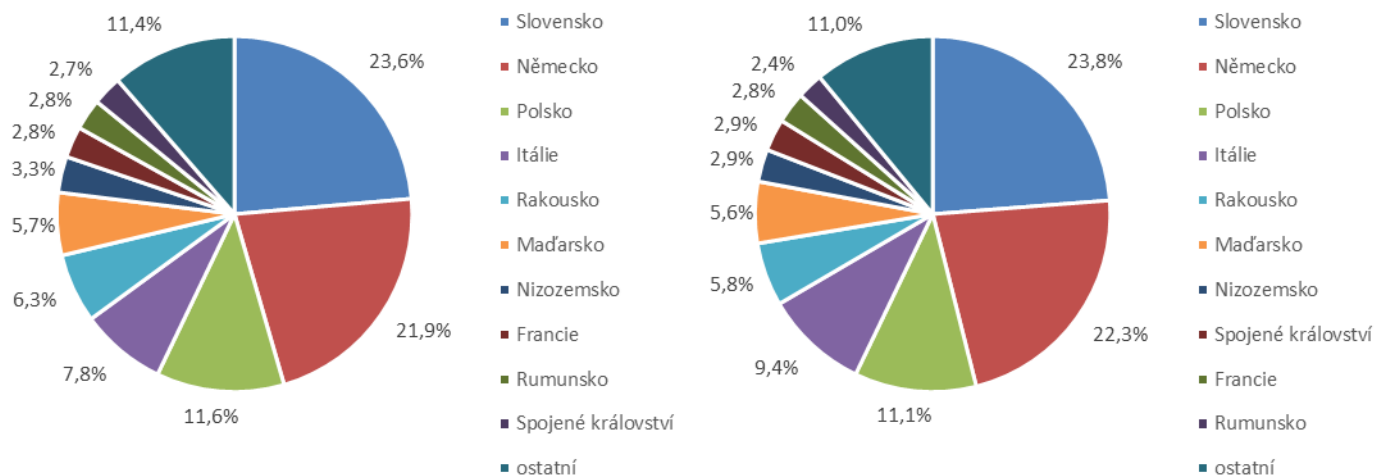
Zdroj: Databáze zahraničního obchodu ČSÚ, listopad 2019

Graf 3 – Vývoj hodnoty dovozu agrárního zboží do ČR v letech 2014 až 2019 podle čtvrtletí (mld. Kč)



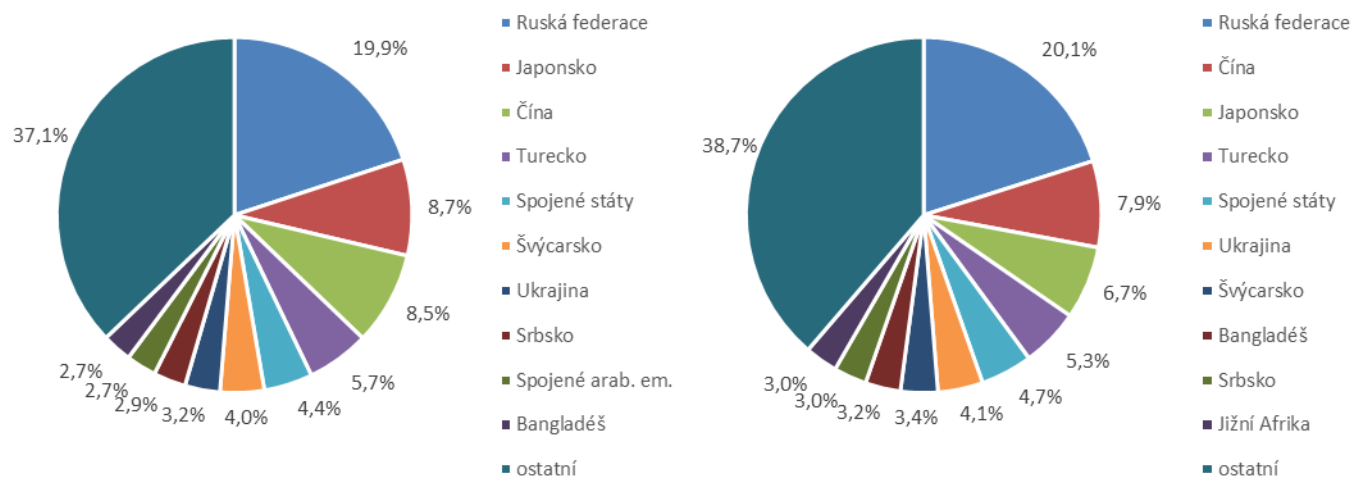
Zdroj: Databáze zahraničního obchodu ČSÚ, listopad 2019

Graf 4 – Přehled 10 zemí s nejvyšším podílem na vývozu agrárního zboží z ČR do EU v r. 2018 (vlevo) a v 1. – 3. čtvrtletí roku 2019 (vpravo)



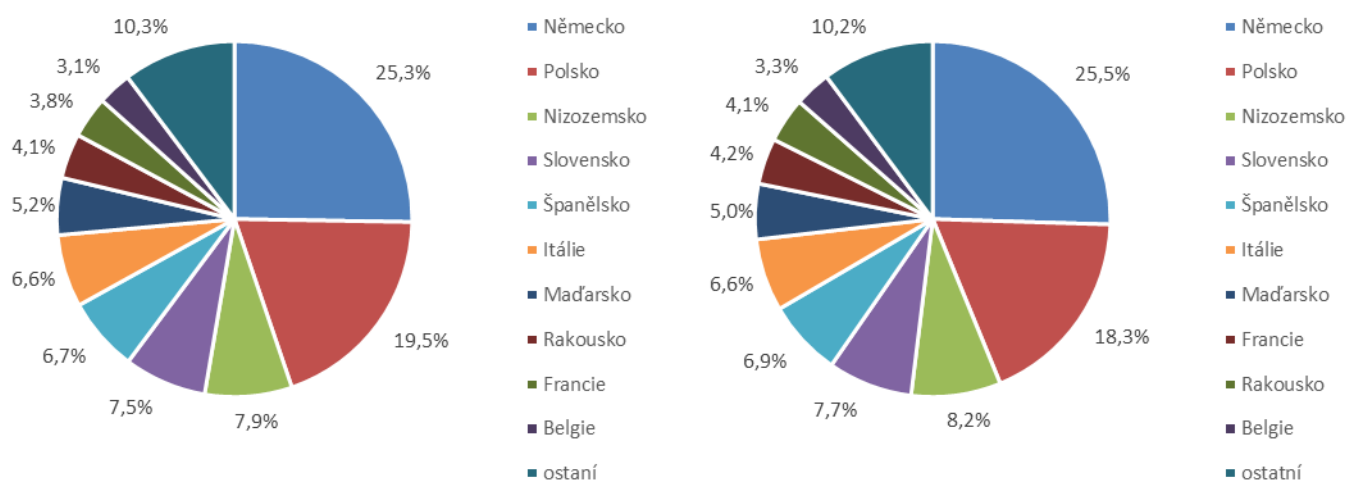
Zdroj: Databáze zahraničního obchodu ČSÚ, listopad 2019

Graf 5 – Přehled 10 zemí s nejvyšším podílem na vývozu agrárního zboží z ČR do třetích zemí v r. 2018 (vlevo) a v 1. – 3. čtvrtletí roku 2019 (vpravo)



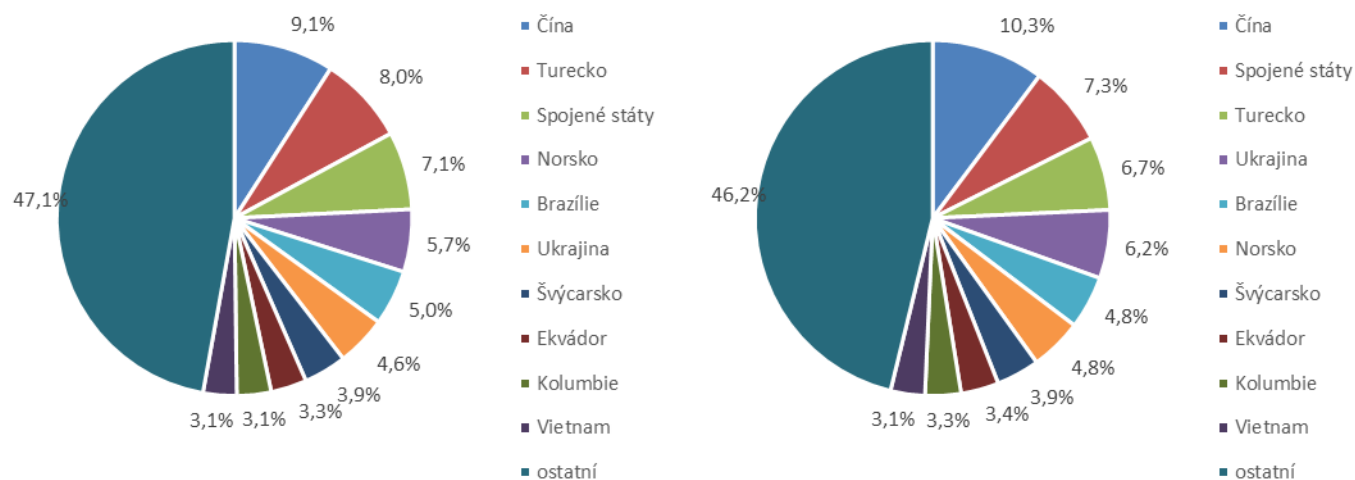
Zdroj: Databáze zahraničního obchodu ČSÚ, listopad 2019

Graf 6 – Přehled 10 zemí s nejvyšším podílem na dovozu agrárního zboží z EU do ČR v r. 2018 (vlevo) a v 1. – 3. čtvrtletí roku 2019 (vpravo)



Zdroj: Databáze zahraničního obchodu ČSÚ, listopad 2019

Graf 7 - Přehled 10 zemí s nejvyšším podílem na dovozu agrárního zboží z třetích zemí do ČR v r. 2018 (vlevo) a v 1. – 3. čtvrtletí roku 2019 (vpravo)



Zdroj: Databáze zahraničního obchodu ČSÚ, listopad 2019

Údaje o zahraničním obchodu za 1. – 3. čtvrtletí roku 2019 zveřejnil Český statistický úřad 6. listopadu 2019. Tato data jsou předběžná, ale za rok 2018 jsou již definitivní.

Materiál zpracoval odbor 17120 na základě aktuálních statistických údajů ČSÚ a podkladů ÚZEI (TÚ č. 68/2019).

Dne 8. listopadu 2019

Přílohy:

1) Celkový zahraniční obchod ČR

Tabulka – Vývoj vývozu 10 nejvíce vyvážených agrárních položek z ČR v roce 2014 až 1. – 3. čtvrtletí roku 2019

Tabulka – Vývoj dovozu 10 nejvíce dovážených agrárních položek do ČR v roce 2014 až 1. – 3. čtvrtletí roku 2019

2) Zahraníční obchod ČR – EU

Tabulka – Vývoj vývozu 10 nejvíce vyvážených agrárních položek z ČR do EU v roce 2014 až 1. – 3. čtvrtletí roku 2019

Tabulka – Vývoj dovozu 10 nejvíce dovážených agrárních položek z EU do ČR v roce 2014 až 1. – 3. čtvrtletí roku 2019

3) Zahraníční obchod ČR – mimounijní země (třetí země)

Tabulka – Vývoj vývozu 10 nejvíce vyvážených agrárních položek z ČR do třetích zemí v roce 2014 až 1. – 3. čtvrtletí roku 2019

Tabulka – Vývoj dovozu 10 nejvíce dovážených agrárních položek z třetích zemí do ČR v roce 2014 až 1. – 3. čtvrtletí roku 2019

Pozn.: Komodity definované 4-místným kódem HS jsou do tabulek 1 až 3 vybrány na základě hodnot vývozu a dovozu ve finančním vyjádření za období roku 2014 až 1. – 3. čtvrtletí roku 2019 a řazeny jsou podle roku 2018. Data jsou na této úrovni HS bez dopočtů.

4) Pořadí zemí dle hodnoty agrárního vývozu z ČR

5) Pořadí zemí dle hodnoty agrárního dovozu do ČR

Pozn. Údaje v tabulkách 4 a 5 za jednotlivé země vycházejí z dat 2-místných kódů HS. Vzhledem k tomu, že ČSÚ začal v roce 2016 nově zveřejňovat data v množstevním vyjádření i pro méně podrobné úrovně celní nomenklatury, než 8-místné KN, jedná se o data s dopočty.

1) Celkový zahraniční obchod ČR

Tabulka – Vývoj vývozu 10 nejvíce vyvážených agrárních položek z ČR v roce 2014 až 1. – 3. čtvrtletí roku 2019

Období	CIGARETY		PŘÍPRAVKY K VÝŽIVĚ ZVÍŘAT		PEKAŘSKÉ ZBOŽÍ		MLÉKO A SMETANA		POTRAVIN. PŘÍPRAVKY		PŠENICE		PIVO		ČOKOLÁDA A KAKAOVÉ PŘÍPRAVKY		ŘEPKOVÝ OLEJ		KÁVA	
	mil. Kč	tis. tun	mil. Kč	tis. tun	mil. Kč	tis. tun	mil. Kč	tis. tun	mil. Kč	tis. tun	mil. Kč	tis. tun	mil. Kč	tis. tun	mil. Kč	tis. tun	mil. Kč	tis. tun	mil. Kč	tis. tun
1/2014	2 201	4,6	1 791	77,8	1 675	27,7	2 212	181,2	1 583	14,5	3 301	637,9	1 112	73,0	1 385	13,6	2 362	112,2	825	6,7
2/2014	3 277	7,2	1 829	81,6	1 707	28,3	2 222	196,3	1 572	15,2	2 454	468,7	1 628	112,0	1 236	11,5	1 981	94,4	947	7,0
3/2014	3 284	7,3	1 968	92,4	1 865	29,3	2 132	198,7	1 572	14,2	2 786	585,9	1 496	106,8	1 687	13,7	1 806	89,9	1 296	8,1
4/2014	3 115	6,8	2 030	92,3	1 956	29,3	2 021	192,2	1 738	15,1	2 944	657,7	1 312	90,2	2 170	16,9	2 125	109,6	1 673	10,3
Celkem	11 877	26,0	7 619	344,1	7 203	114,7	8 587	768,4	6 466	59,0	11 484	2 350,3	5 548	382,0	6 478	55,7	8 274	406,0	4 741	32,1
1/2015	3 776	6,4	2 071	99,6	1 889	29,9	2 022	206,4	1 904	16,6	3 484	731,5	1 281	89,4	1 825	14,6	2 104	110,4	1 887	11,3
2/2015	4 118	7,0	1 913	99,7	1 898	30,6	1 984	213,9	1 795	16,9	2 930	633,4	1 780	125,5	1 513	12,6	2 685	142,0	2 149	13,2
3/2015	4 348	7,6	2 000	96,7	2 044	32,8	1 956	228,3	1 669	13,3	2 746	579,2	1 677	120,6	1 936	15,6	2 436	121,8	3 032	16,5
4/2015	4 231	8,8	2 175	104,4	2 177	35,3	1 852	205,6	1 866	13,8	2 470	526,8	1 366	96,7	3 011	20,6	3 064	151,1	4 054	18,7
Celkem	16 473	29,8	8 160	400,4	8 008	128,6	7 814	854,2	7 234	60,6	11 630	2 470,9	6 104	432,2	8 285	63,4	10 290	525,3	11 122	59,7
1/2016	5 453	10,3	2 199	104,0	2 151	37,4	1 713	198,2	1 787	13,3	2 474	582,9	1 323	93,0	2 389	16,7	2 904	142,1	2 967	15,3
2/2016	5 917	10,3	2 121	104,8	2 456	43,7	1 562	204,1	1 775	13,8	3 262	822,4	1 864	133,8	1 811	14,5	3 013	145,4	1 521	9,0
3/2016	4 537	7,6	2 230	107,3	2 483	43,0	1 658	221,3	1 788	13,6	2 656	679,4	1 661	121,6	1 967	14,9	2 520	120,5	1 528	8,5
4/2016	4 062	8,2	2 454	118,4	2 543	43,5	1 858	198,5	1 939	14,8	3 197	789,5	1 398	99,7	2 443	17,6	2 690	117,9	1 042	5,7
Celkem	19 969	36,4	9 003	434,6	9 634	167,5	6 791	822,1	7 288	55,6	11 589	2 874,2	6 246	448,0	8 610	63,6	11 127	525,9	7 058	38,4
1/2017	3 956	8,0	2 646	120,7	2 474	43,9	1 940	200,4	1 917	16,3	3 854	925,6	1 342	98,1	1 824	14,0	1 890	80,6	971	5,2
2/2017	6 219	11,1	2 582	114,2	2 387	43,5	2 099	217,5	1 928	16,4	2 828	660,5	1 795	136,7	1 261	11,1	2 024	91,0	989	5,5
3/2017	5 571	10,4	2 602	126,4	2 253	41,9	2 237	220,3	1 964	16,5	2 110	496,3	1 579	122,7	1 448	13,3	1 630	77,0	943	5,3
4/2017	4 709	9,4	2 707	130,0	2 431	43,7	2 211	206,8	2 160	16,5	1 937	458,3	1 433	107,6	1 905	17,0	1 329	65,2	974	6,0
Celkem	20 454	39,0	10 537	491,2	9 545	173,0	8 487	845,0	7 969	65,7	10 729	2 540,7	6 149	465,0	6 438	55,4	6 872	313,9	3 877	22,0
1/2018	2 678	6,8	2 927	127,5	2 341	43,1	2 173	216,5	2 059	17,0	2 080	496,1	1 341	103,6	1 619	14,0	1 083	57,0	941	6,2
2/2018	4 565	9,0	2 823	126,7	2 449	45,4	2 255	241,9	2 154	17,3	1 896	445,3	2 025	157,4	1 049	10,6	1 264	69,0	814	5,3
3/2018	4 625	9,4	2 817	128,4	2 500	45,4	2 116	223,9	2 111	16,2	2 262	499,4	1 846	145,7	1 488	13,3	1 199	63,2	887	6,2
4/2018	3 988	7,4	3 050	132,9	2 655	45,5	2 285	219,8	2 263	16,1	2 161	444,0	1 516	114,7	1 985	16,7	1 489	76,4	958	6,6
Celkem	15 856	32,7	11 617	515,5	9 945	179,3	8 829	902,2	8 587	66,6	8 399	1 885,0	6 728	521,4	6 141	54,6	5 035	265,7	3 600	24,4
1/2019	3 347	6,4	3 099	133,2	2 726	49,0	2 156	204,1	2 347	17,5	2 095	411,5	1 566	116,5	1 706	14,2	1 240	64,4	938	6,7
2/2019	4 310	8,1	3 041	126,7	2 700	48,5	2 103	214,5	2 395	21,3	2 106	426,9	2 159	156,8	1 170	10,6	1 440	75,2	980	6,4
3/2019	5 457	9,5	3 084	124,6	2 544	46,5	2 223	240,6	2 431	18,2	2 009	430,4	1 940	141,7	1 625	13,6	1 326	64,8	997	6,0

Pozn.: Komodity (na základě 4-místného kódu HS) jsou vybrány na základě hodnoty vývozu v mil. Kč za období 2014 až září 2019 a řazeny podle roku 2018. Upřesnění názvů: HS 2402 cigarety vč. doutníků a doutníčků, HS 1514 řepkový olej vč. hořčičného, HS 1905 pekařské zboží vč. sušenek a oplatek, HS 2106 potravinové přípravy jiné a HS 0401 mléko a smetana pouze nezahuštěné.

Zdroj: Databáze zahraničního obchodu ČSÚ, listopad 2019

Tabulka – Vývoj dovozu 10 nejvíce dovážených agrárních položek do ČR v roce 2014 až 1. – 3. čtvrtletí roku 2019

Období	VEPŘOVÉ MASO		PEKAŘSKÉ ZBOŽÍ		SÝRY A TVAROH		CIGARETY		ČOKOLÁDA A KAKAOVÉ PŘÍPRAVKY		POTRAVIN. PŘÍPRAVKY		PŘÍPRAVKY K VÝŽIVĚ ZVÍŘAT		DRŮBEŽÍ MASO A DROBY		KÁVA		VÍNO	
	mil. Kč	tis. tun	mil. Kč	tis. tun	mil. Kč	tis. tun	mil. Kč	tis. tun	mil. Kč	tis. tun	mil. Kč	tis. tun	mil. Kč	tis. tun	mil. Kč	tis. tun	mil. Kč	tis. tun	mil. Kč	tis. tun
1/2014	3 287	56,4	1 842	35,6	1 980	20,8	274	0,7	1 966	20,1	1 684	16,5	1 480	55,6	1 169	23,6	1 043	11,3	976	36,4
2/2014	3 444	58,9	1 994	35,5	2 051	22,6	603	1,6	1 655	17,1	1 719	18,7	1 416	52,6	1 165	21,9	1 264	11,8	912	32,3
3/2014	3 845	63,0	2 043	35,8	2 058	22,8	1 046	2,8	1 968	18,1	1 718	18,3	1 554	60,2	1 325	23,0	1 626	13,1	959	38,2
4/2014	3 590	64,8	2 165	38,1	1 952	22,3	1 096	3,2	2 312	22,8	1 730	18,8	1 626	61,6	1 709	30,9	2 053	15,1	1 176	34,8
Celkem	14 165	243,1	8 045	144,9	8 041	88,6	3 019	8,3	7 901	78,0	6 852	72,4	6 077	230,1	5 367	99,4	5 985	51,2	4 023	141,6
1/2015	3 360	62,5	1 903	33,6	1 770	21,4	1 020	3,0	2 223	20,0	1 733	16,5	1 590	61,0	1 546	28,5	2 207	17,1	988	38,3
2/2015	3 374	61,8	2 075	38,0	1 792	21,2	1 482	4,4	1 845	17,7	1 717	18,4	1 598	57,6	1 593	28,0	2 545	18,4	1 079	38,2
3/2015	3 329	63,3	2 079	38,7	1 902	23,8	1 447	4,1	2 301	20,4	1 719	18,4	1 537	58,6	1 525	27,5	3 350	21,3	960	36,6
4/2015	3 510	69,5	2 209	39,2	1 928	23,5	1 487	4,9	3 193	24,7	1 740	18,6	1 802	67,1	1 576	31,1	4 526	25,3	1 167	33,8
Celkem	13 573	257,1	8 266	149,4	7 391	90,0	5 436	16,5	9 562	82,9	6 909	71,9	6 526	244,3	6 240	115,0	12 627	82,0	4 193	146,9
1/2016	3 056	62,2	1 985	36,1	1 806	23,7	2 019	6,5	2 904	22,3	1 744	16,6	1 661	61,4	1 467	30,0	3 225	20,7	951	37,8
2/2016	3 304	63,5	2 112	37,9	1 836	24,8	2 000	6,4	2 122	18,6	1 815	20,0	1 657	60,4	1 374	29,5	1 933	14,9	1 009	33,3
3/2016	3 703	63,6	2 178	39,2	1 979	25,4	2 103	6,0	2 410	21,5	1 757	18,3	1 572	57,2	1 354	27,8	1 927	14,6	1 037	37,7
4/2016	4 016	70,6	2 315	44,0	2 126	23,3	1 462	4,0	2 807	25,7	1 850	18,4	1 728	62,1	1 540	31,2	1 560	11,9	1 281	37,1
Celkem	14 081	260,0	8 590	157,2	7 747	97,1	7 583	23,0	10 243	88,1	7 167	73,3	6 617	241,1	5 735	118,5	8 644	62,1	4 278	145,9
1/2017	3 512	63,2	2 160	43,8	2 004	22,7	2 050	5,1	2 409	21,4	1 798	19,8	1 857	62,6	1 242	26,2	1 366	10,5	1 105	38,9
2/2017	4 087	64,3	2 197	42,2	2 139	24,0	2 445	7,2	1 698	17,6	1 967	21,2	1 846	62,1	1 345	26,7	1 407	10,6	1 124	36,1
3/2017	4 026	65,9	2 184	45,0	2 281	25,1	2 597	8,1	2 024	19,4	1 991	24,7	1 795	58,9	1 285	25,2	1 529	11,5	1 199	41,1
4/2017	3 782	70,0	2 333	54,1	2 185	24,0	1 676	4,8	2 335	23,5	1 991	24,9	1 952	69,2	1 637	30,9	1 643	12,9	1 339	37,4
Celkem	15 407	263,4	8 874	185,1	8 609	95,7	8 767	25,4	8 466	81,9	7 746	90,7	7 450	252,8	5 509	109,1	5 945	45,5	4 766	153,4
1/2018	3 384	69,5	2 176	50,1	1 974	23,2	1 663	4,2	2 105	20,9	1 903	25,4	1 904	66,8	1 522	29,5	1 267	10,8	1 150	35,3
2/2018	3 538	66,6	2 191	62,3	2 120	24,2	2 130	5,4	1 528	17,5	2 063	25,1	1 859	63,1	1 468	27,2	1 281	12,0	1 378	38,6
3/2018	3 670	69,1	2 267	53,4	2 224	24,6	2 352	6,4	2 091	20,6	2 050	23,7	2 017	99,4	1 509	26,7	1 388	12,6	1 168	32,5
4/2018	3 755	73,3	2 595	69,5	2 250	24,4	2 125	6,0	2 432	23,8	2 118	32,5	2 180	101,6	1 695	31,4	1 663	26,4	1 505	39,5
Celkem	14 346	278,4	9 229	235,2	8 568	96,5	8 270	21,9	8 156	82,7	8 134	106,7	7 961	330,9	6 194	114,8	5 599	61,8	5 201	145,9
1/2019	3 378	68,2	2 357	66,4	2 232	24,5	2 172	5,7	2 292	23,1	2 295	38,6	2 168	87,4	1 341	27,8	1 382	19,8	1 149	32,0
2/2019	4 225	66,1	2 518	80,3	2 402	26,3	2 260	5,9	1 762	21,1	2 265	30,6	2 082	79,2	1 292	25,0	1 449	23,5	1 365	51,6
3/2019	4 286	66,7	2 637	79,9	2 388	26,4	2 408	7,4	2 249	21,3	2 388	55,2	2 112	64,4	1 345	26,0	1 302	23,4	1 252	40,5

Pozn.: Komodity (na základě 4-místného kódu HS) jsou vybrány na základě hodnoty vývozu v mil. Kč za období 2014 až září 2019 a řazeny podle roku 2018.

Upřesnění názvů: HS 1905 pekařské zboží vč. sušenek a oplatek, HS 2402 cigarety vč. doutníků a doutniček a HS 2106 potravinové přípravky jiné.

Zdroj: Databáze zahraničního obchodu ČSÚ, listopad 2019

2) Zahraniční obchod ČR – EU

Tabulka – Vývoj vývozu 10 nejvíce vyvážených agrárních položek z ČR do EU v roce 2014 až 1. – 3. čtvrtletí roku 2019

Období	CIGARETY		PŘÍPRAVKY K VÝŽIVĚ ZVÍŘAT		PEKAŘSKÉ ZBOŽÍ		MLÉKO A SMETANA		PŠENICE		POTRAVIN. PŘÍPRAVKY		ČOKOLÁDA A KAKAOVÉ PŘÍPRAVKY		PIVO		ŘEPKOVÝ OLEJ		KÁVA	
	mil. Kč	tis. tun	mil. Kč	tis. tun	mil. Kč	tis. tun	mil. Kč	tis. tun	mil. Kč	tis. tun	mil. Kč	tis. tun	mil. Kč	tis. tun	mil. Kč	tis. tun	mil. Kč	tis. tun	mil. Kč	tis. tun
1/2014	2 181	4,5	1 357	69,7	1 554	25,9	2 209	181,1	3 293	636,4	1 424	13,1	1 341	13,3	816	59,0	2 362	112,2	818	6,6
2/2014	3 202	6,9	1 370	73,4	1 585	26,7	2 221	196,3	2 454	468,7	1 416	13,9	1 186	11,1	1 242	93,4	1 981	94,4	942	6,9
3/2014	3 165	6,7	1 538	82,2	1 746	27,8	2 123	198,5	2 777	585,3	1 430	13,2	1 618	13,3	1 150	90,3	1 805	89,9	1 283	7,9
4/2014	2 966	6,2	1 582	82,7	1 851	28,1	2 013	191,7	2 938	656,7	1 565	13,9	2 054	16,3	1 028	76,6	2 125	109,6	1 652	10,0
Celkem	11 513	24,3	5 846	308,0	6 737	108,5	8 566	767,6	11 462	2 347,1	5 835	54,1	6 199	54,0	4 236	319,4	8 272	406,0	4 695	31,4
1/2015	3 386	5,8	1 631	90,2	1 795	28,6	2 019	206,2	3 472	729,5	1 745	15,5	1 755	14,2	1 048	77,4	2 104	110,4	1 886	11,3
2/2015	3 799	6,6	1 517	90,6	1 801	29,3	1 978	213,7	2 929	633,3	1 615	15,9	1 458	12,2	1 414	107,9	2 678	141,7	2 135	13,0
3/2015	3 953	7,0	1 562	86,9	1 929	31,5	1 955	228,2	2 737	578,6	1 525	12,6	1 852	15,1	1 351	104,2	2 435	121,7	3 022	16,4
4/2015	3 806	8,3	1 703	93,4	2 075	33,9	1 847	205,3	2 448	523,2	1 691	12,9	2 924	20,1	1 114	83,4	3 064	151,1	4 014	18,4
Celkem	14 944	27,8	6 413	361,1	7 599	123,3	7 799	853,4	11 587	2 464,7	6 576	56,8	7 990	61,5	4 927	372,8	10 280	524,9	11 056	59,0
1/2016	5 091	9,8	1 738	93,5	2 068	36,2	1 709	198,1	2 473	582,6	1 634	12,6	2 324	16,3	1 051	78,6	2 903	142,0	2 956	15,1
2/2016	5 643	9,9	1 666	94,8	2 326	41,9	1 551	203,3	3 262	822,4	1 612	13,0	1 763	14,2	1 472	112,5	3 011	145,4	1 506	8,8
3/2016	4 063	7,0	1 731	97,3	2 366	41,3	1 652	220,8	2 625	675,5	1 617	12,7	1 907	14,5	1 354	105,4	2 516	120,4	1 514	8,4
4/2016	3 828	7,9	1 914	107,1	2 414	41,5	1 838	196,9	3 176	785,7	1 751	13,9	2 362	17,1	1 102	82,6	2 690	117,8	1 040	5,6
Celkem	18 624	34,7	7 048	392,6	9 174	160,9	6 750	819,2	11 536	2 866,2	6 614	52,1	8 356	62,1	4 979	379,1	11 121	525,7	7 016	37,9
1/2017	3 935	8,0	2 129	109,6	2 340	42,0	1 927	199,6	3 798	913,3	1 706	15,3	1 775	13,7	1 016	78,6	1 889	80,6	968	5,2
2/2017	6 197	11,1	2 041	102,7	2 255	41,8	2 084	216,4	2 812	657,1	1 698	15,5	1 219	10,9	1 385	113,1	2 021	90,9	987	5,5
3/2017	5 537	10,4	2 106	115,1	2 132	40,3	2 226	219,3	2 095	495,2	1 714	15,5	1 371	12,8	1 279	104,9	1 628	77,0	936	5,3
4/2017	4 674	9,4	2 183	117,4	2 291	41,9	2 208	206,6	1 936	458,1	1 883	15,2	1 831	16,6	1 095	87,3	1 328	65,2	960	6,0
Celkem	20 343	38,9	8 459	444,8	9 019	165,9	8 445	842,0	10 641	2 523,6	7 001	61,5	6 196	53,9	4 776	383,9	6 867	313,7	3 850	21,9
1/2018	2 673	6,8	2 304	114,0	2 214	41,3	2 171	216,4	2 068	493,6	1 819	16,0	1 564	13,6	988	81,8	1 083	57,0	929	6,2
2/2018	4 554	9,0	2 250	114,1	2 285	43,0	2 239	240,8	1 886	443,3	1 829	15,9	1 006	10,3	1 533	127,6	1 264	69,0	802	5,3
3/2018	4 590	9,4	2 256	117,0	2 339	43,0	2 112	223,7	2 245	498,4	1 812	14,7	1 403	12,8	1 431	121,2	1 199	63,2	869	6,2
4/2018	3 963	7,4	2 507	120,5	2 466	42,6	2 278	219,4	2 159	443,7	1 920	14,6	1 885	16,0	1 160	93,5	1 489	76,4	924	6,6
Celkem	15 780	32,6	9 317	465,5	9 305	169,9	8 800	900,3	8 358	1 878,9	7 380	61,2	5 858	52,8	5 112	424,1	5 035	265,6	3 524	24,3
1/2019	3 333	6,4	2 539	120,1	2 559	46,4	2 154	204,0	2 088	411,1	1 979	15,9	1 573	13,3	1 189	93,8	1 239	64,4	902	6,7
2/2019	4 281	8,1	2 409	112,4	2 517	45,7	2 096	213,9	2 106	426,9	2 018	19,9	1 123	10,3	1 670	127,5	1 440	75,2	940	6,3
3/2019	5 427	9,5	2 436	111,5	2 383	44,1	2 217	240,3	1 993	428,5	2 064	16,7	1 483	12,6	1 523	117,4	1 326	64,8	970	5,9

Pozn.: Komodity (na základě 4-místného kódu HS) jsou vybrány na základě hodnoty vývozu v mil. Kč za období 2014 až září 2019 a řazeny podle roku 2018. Upřesnění názvů komodit: HS 2402 cigarety vč. doutníků a doutničků, HS 1514 řepkový olej vč. hořčičného, HS 1905 pekařské zboží vč. sušenek a oplatek, HS 0401 mléko a smetana nezahuštěné a HS 2106 potravinové přípravky jiné.

Zdroj: Databáze zahraničního obchodu ČSÚ, listopad 2019

Tabulka – Vývoj dovozu 10 nejvíce dovážených agrárních položek z EU do ČR v roce 2014 až 1. – 3. čtvrtletí roku 2019

Období	VEPŘOVÉ MASO		PEKAŘSKÉ ZBOŽÍ		SÝRY A TVAROH		CIGARETY		ČOKOLÁDA A KAKAOVÉ PŘÍPRAVKY		PŘÍPRAVKY K VÝŽIVĚ ZVÍŘAT		POTRAVIN. PŘÍPRAVKY		DRŮBEŽÍ MASO A DROBY		VÍNO		KÁVA	
	mil. Kč	tis. tun	mil. Kč	tis. tun	mil. Kč	tis. tun	mil. Kč	tis. tun	mil. Kč	tis. tun	mil. Kč	tis. tun	mil. Kč	tis. tun	mil. Kč	tis. tun	mil. Kč	tis. tun	mil. Kč	tis. tun
1/2014	3 274	56,3	1 805	35,0	1 973	20,8	264	0,7	1 910	19,6	1 312	52,8	1 243	14,4	973	20,8	819	31,1	815	7,3
2/2014	3 408	58,4	1 949	34,7	2 045	22,6	587	1,6	1 609	16,7	1 237	49,8	1 170	15,6	991	19,3	777	28,1	1 017	8,1
3/2014	3 831	63,0	2 005	35,2	2 039	22,7	1 016	2,7	1 916	17,8	1 344	57,2	1 236	15,9	1 053	19,6	849	35,1	1 319	9,1
4/2014	3 578	64,7	2 127	37,7	1 948	22,3	1 062	3,1	2 241	22,4	1 438	59,2	1 224	16,5	1 376	26,7	1 001	30,6	1 689	10,8
Celkem	14 091	242,4	7 885	142,6	8 005	88,4	2 930	8,1	7 676	76,4	5 331	219,0	4 873	62,3	4 394	86,5	3 447	124,9	4 840	35,3
1/2015	3 348	62,4	1 861	33,0	1 767	21,4	999	3,0	2 165	19,5	1 411	58,3	1 199	13,7	1 181	23,7	827	33,7	1 843	12,9
2/2015	3 353	61,6	2 023	37,2	1 789	21,2	1 450	4,4	1 801	17,5	1 395	54,7	1 207	15,8	1 156	22,5	901	33,5	2 021	13,0
3/2015	3 311	63,1	2 035	38,1	1 898	23,7	1 411	4,1	2 232	20,2	1 360	56,0	1 241	16,0	1 191	23,0	815	32,8	2 766	16,2
4/2015	3 497	69,4	2 173	38,7	1 924	23,5	1 449	4,9	3 094	24,3	1 597	64,2	1 236	16,0	1 391	28,4	1 004	29,5	3 526	18,2
Celkem	13 509	256,5	8 092	147,0	7 379	89,9	5 309	16,3	9 293	81,4	5 763	233,3	4 882	61,5	4 920	97,6	3 548	129,5	10 156	60,2
1/2016	3 040	62,1	1 956	35,7	1 804	23,7	2 007	6,5	2 826	21,9	1 450	58,3	1 246	14,0	1 339	27,8	801	33,2	2 496	14,2
2/2016	3 272	63,2	2 079	37,5	1 830	24,7	1 975	6,4	2 054	18,3	1 413	57,0	1 301	17,2	1 204	26,7	859	29,4	1 392	9,9
3/2016	3 683	63,4	2 142	38,8	1 975	25,3	2 082	6,0	2 348	21,1	1 378	54,6	1 279	15,9	1 266	26,3	864	31,3	1 354	9,6
4/2016	4 002	70,4	2 288	43,7	2 120	23,2	1 430	4,0	2 723	25,3	1 529	59,3	1 381	15,9	1 457	29,9	1 087	32,1	1 270	8,6
Celkem	13 997	259,1	8 465	155,6	7 729	97,0	7 494	22,9	9 950	86,6	5 770	229,2	5 207	63,0	5 267	110,7	3 612	126,1	6 512	42,2
1/2017	3 496	63,0	2 130	43,4	1 998	22,6	2 034	5,1	2 311	20,9	1 655	59,7	1 294	17,3	1 147	24,5	950	35,0	1 102	7,8
2/2017	4 075	64,2	2 158	41,7	2 135	24,0	2 425	7,2	1 626	17,2	1 633	58,9	1 442	18,5	1 268	25,4	939	31,4	1 127	7,9
3/2017	4 009	65,7	2 153	44,6	2 275	25,0	2 580	8,1	1 967	19,0	1 582	55,8	1 474	22,2	1 211	24,0	1 017	36,3	1 189	8,0
4/2017	3 768	69,8	2 301	53,7	2 179	23,9	1 650	4,8	2 265	23,0	1 726	65,5	1 492	22,2	1 553	29,8	1 140	31,8	1 221	8,2
Celkem	15 347	262,7	8 742	183,4	8 588	95,5	8 689	25,3	8 168	80,1	6 596	239,9	5 702	80,1	5 180	103,8	4 046	134,5	4 640	31,9
1/2018	3 370	69,4	2 145	49,6	1 969	23,2	1 652	4,2	2 023	20,4	1 701	63,6	1 416	22,8	1 437	28,4	971	30,4	910	6,8
2/2018	3 520	66,4	2 149	61,5	2 115	24,1	2 111	5,4	1 479	17,1	1 659	60,0	1 550	22,3	1 365	26,0	1 188	33,8	873	6,5
3/2018	3 660	68,9	2 226	52,8	2 220	24,6	2 321	6,3	2 020	20,1	1 798	96,2	1 529	21,0	1 394	25,4	968	27,5	1 031	8,2
4/2018	3 743	73,1	2 558	68,9	2 245	24,4	2 098	6,0	2 350	23,2	1 933	98,0	1 619	29,8	1 599	30,1	1 245	33,6	1 376	23,2
Celkem	14 292	277,8	9 078	232,9	8 549	96,3	8 183	21,8	7 873	80,7	7 091	317,8	6 113	96,0	5 796	109,9	4 373	125,4	4 189	44,8
1/2019	3 366	68,0	2 310	65,6	2 228	24,5	2 155	5,7	2 203	22,4	1 898	83,1	1 718	35,4	1 237	25,8	991	28,2	1 165	18,0
2/2019	4 209	65,9	2 458	79,6	2 396	26,2	2 241	5,9	1 690	20,6	1 831	74,9	1 620	27,2	1 192	23,3	1 175	47,2	1 138	20,1
3/2019	4 264	66,5	2 577	79,0	2 384	26,4	2 382	7,3	2 179	20,8	1 837	60,8	1 718	50,9	1 248	24,5	1 079	35,8	969	19,2

Pozn.: Komodity (na základě 4-místného kódu HS) jsou vybrány na základě hodnoty vývozu v mil. Kč za období 2014 až září 2019 a řazeny podle roku 2018.

Upřesnění názvů komodit: HS 1905 pekařské zboží vč. sušenek a oplatek, HS 2402 cigarety vč. doutníků a doutníčků a HS 2106 potravinové příправки jiné.

Zdroj: Databáze zahraničního obchodu ČSÚ, listopad 2019

3) Zahraniční obchod ČR – mimounijní země (třetí země)

Tabulka – Vývoj vývozu 10 nejvíce vyvážených agrárních položek z ČR do třetích zemí v roce 2014 až 1. – 3. čtvrtletí roku 2019

Období	PŘÍPRAVKY K VÝŽIVĚ ZVÍŘAT		PIVO		POTRAVIN. PŘÍPRAVKY		SUŠENÉ MLÉKO A SMETANA		CHMEL		ŽIVÝ SKOT		VEJCE		PEKTINY		SÝRY A TVAROH		CUKR	
	mil. Kč	tis. tun	mil. Kč	tis. tun	mil. Kč	tis. tun	mil. Kč	tis. tun	mil. Kč	tis. tun	mil. Kč	tis. tun	mil. Kč	tis. tun	mil. Kč	tis. tun	mil. Kč	tis. tun	mil. Kč	tis. tun
1/2014	433	8,1	297	14,0	159	1,4	417	4,3	333	1,5	70	1,0	137	1,6	157	0,6	155	1,4	167	16,6
2/2014	460	8,3	386	18,6	156	1,3	346	3,6	83	0,4	83	1,3	166	1,6	146	0,6	227	2,1	194	19,3
3/2014	431	10,2	345	16,5	142	1,0	280	3,4	58	0,2	75	1,0	150	1,5	147	0,6	170	1,6	241	25,0
4/2014	449	9,6	284	13,6	174	1,2	258	3,7	175	0,8	143	1,9	199	1,9	153	0,6	170	1,6	308	35,5
Celkem	1 772	36,1	1 312	62,7	631	4,9	1 301	15,0	649	2,9	371	5,2	653	6,6	603	2,3	722	6,7	910	96,3
1/2015	441	9,4	233	12,0	159	1,1	266	4,0	347	1,4	140	1,7	159	1,5	146	0,5	173	1,5	285	31,8
2/2015	395	9,1	365	17,6	181	1,0	322	4,9	83	0,3	227	2,7	169	1,6	234	0,8	191	1,6	245	25,4
3/2015	438	9,8	326	16,4	144	0,7	195	3,3	53	0,2	287	2,9	179	1,8	139	0,4	170	1,5	117	12,4
4/2015	472	11,0	252	13,4	175	0,9	167	2,8	131	0,6	358	4,0	177	1,8	148	0,5	176	1,6	382	41,6
Celkem	1 746	39,3	1 177	59,4	659	3,9	950	15,0	614	2,5	1 012	11,3	684	6,7	666	2,2	710	6,2	1 030	111,1
1/2016	462	10,5	272	14,4	153	0,7	221	3,9	282	1,0	291	3,2	180	1,9	200	0,6	167	1,5	78	8,1
2/2016	455	10,0	391	21,2	163	0,8	264	5,0	79	0,3	432	4,4	112	1,3	213	0,6	165	1,5	285	27,8
3/2016	499	10,1	308	16,2	171	0,9	195	3,6	50	0,1	85	1,1	138	2,0	161	0,5	135	1,2	815	74,0
4/2016	540	11,4	296	17,1	188	1,0	220	3,7	220	0,9	288	3,5	121	1,8	173	0,6	151	1,4	244	18,6
Celkem	1 955	41,9	1 267	69,0	674	3,4	900	16,2	630	2,3	1 095	12,1	552	7,2	746	2,3	618	5,6	1 422	128,5
1/2017	517	11,1	325	19,5	211	1,0	276	4,3	388	1,4	138	1,6	138	1,8	191	0,6	167	1,5	289	22,1
2/2017	540	11,5	410	23,6	230	0,9	243	4,2	122	0,4	298	3,5	104	1,2	161	0,5	152	1,4	433	37,9
3/2017	497	11,3	300	17,7	250	1,1	224	4,1	60	0,2	325	4,1	155	2,0	194	0,6	128	1,2	352	35,7
4/2017	524	12,6	338	20,4	277	1,3	228	4,1	243	0,9	231	2,6	198	2,5	146	0,5	173	1,7	142	16,3
Celkem	2 078	46,4	1 373	81,1	968	4,3	971	16,7	813	3,0	992	11,9	595	7,5	692	2,2	619	5,8	1 215	112,0
1/2018	624	13,6	353	21,8	240	1,0	211	4,2	393	1,4	107	1,3	144	1,6	143	0,5	140	1,4	50	6,2
2/2018	574	12,6	492	29,8	324	1,3	250	5,1	112	0,4	177	2,2	177	2,0	171	0,6	133	1,3	26	3,4
3/2018	561	11,4	416	24,5	300	1,4	248	4,5	61	0,2	141	1,7	165	2,0	145	0,4	110	1,1	25	2,8
4/2018	542	12,4	356	21,2	343	1,5	191	3,5	232	0,9	329	4,4	145	1,6	147	0,5	104	1,0	48	5,3
Celkem	2 300	50,0	1 617	97,4	1 207	5,3	900	17,3	798	2,9	754	9,6	630	7,2	605	2,0	486	4,7	150	17,7
1/2019	560	13,0	377	22,7	368	1,6	225	3,7	238	0,9	155	2,0	195	2,1	202	0,7	134	1,3	4,5	0,42
2/2019	632	14,3	489	29,4	377	1,5	310	5,0	93	0,3	307	3,9	232	2,5	202	0,6	126	1,2	0,6	0,01
3/2019	648	13,1	417	24,3	368	1,5	261	3,9	51	0,2	393	5,0	196	2,1	185	0,5	106	1,0	1,2	0,04

Pozn.: Komodity (na základě 4-místného kódu HS) jsou vybrány na základě hodnoty vývozu v mil. Kč za období 2014 až září 2019 a řazeny podle roku 2018.

Upřesnění názvů komodit: HS 2402 cigarety vč. doutníků a doutniček, HS 1302 pektiny vč. rostlinných šťáv a výtažků a HS 2106 potravinové přípravy jiné.

Zdroj: Databáze zahraničního obchodu ČSÚ, listopad 2019

Tabulka – Vývoj dovozu 10 nejvíce dovážených agrárních položek z třetích zemí do ČR v roce 2014 až 1. – 3. čtvrtletí roku 2019

Období	BANÁNY		POTRAVIN. PŘÍPRAVKY		RYBY ČERSTVÉ A CHLAZENÉ		TABÁK		FILÉ A JINÉ RYBÍ MASO		LIHOVINY		KÁVA		CITRUSOVÉ PLODY		SKOŘÁPKOVÉ OVOCE		PŘÍPRAVKY K VÝŽIVĚ ZVÍŘAT	
	mil. Kč	tis. tun	mil. Kč	tis. tun	mil. Kč	tis. tun	mil. Kč	tis. tun	mil. Kč	tis. tun	mil. Kč	tis. tun	mil. Kč	tis. tun	mil. Kč	tis. tun	mil. Kč	tis. tun	mil. Kč	tis. tun
1/2014	416	20,7	434	2,1	214	1,4	299	2,9	292	3,7	154	1,1	224	4,0	147	8,4	183	1,1	168	2,8
2/2014	485	25,8	540	3,1	220	1,6	183	2,2	270	3,5	140	1,0	215	3,5	80	3,8	157	0,9	179	2,8
3/2014	369	20,4	469	2,4	201	1,6	291	3,1	272	3,4	203	1,5	295	3,8	218	7,3	307	1,6	210	3,1
4/2014	554	30,3	494	2,3	273	1,9	388	4,7	330	3,7	203	1,4	326	4,0	348	18,1	488	2,3	188	2,4
Celkem	1 824	97,2	1 937	9,9	908	6,4	1 161	12,9	1 164	14,3	700	5,0	1 059	15,3	792	37,6	1 135	6,0	745	11,1
1/2015	685	30,1	509	2,7	224	1,6	223	2,6	351	4,0	161	1,1	354	4,1	169	9,1	276	1,0	178	2,6
2/2015	628	30,2	496	2,6	185	1,4	153	1,7	380	4,0	186	1,1	486	5,2	98	4,7	223	0,8	202	2,9
3/2015	357	21,1	466	2,3	259	1,9	112	1,3	239	3,0	193	1,3	312	3,8	284	8,5	347	1,4	177	2,6
4/2015	607	38,2	472	2,5	314	2,2	178	2,3	404	5,1	260	1,7	831	6,3	380	18,1	409	2,1	204	2,9
Celkem	2 277	119,5	1 942	10,1	982	7,0	667	8,0	1 375	16,2	800	5,1	1 983	19,3	931	40,5	1 255	5,3	761	11,0
1/2016	772	34,5	479	2,4	303	1,7	182	2,3	340	3,9	169	0,9	457	5,2	164	9,3	282	1,5	210	3,1
2/2016	882	42,5	508	2,7	441	2,2	180	2,2	218	2,9	186	1,2	228	3,5	142	5,3	201	1,2	243	3,4
3/2016	530	29,5	472	2,4	357	1,9	264	2,6	295	3,7	212	1,3	256	3,5	343	9,3	190	1,1	194	2,6
4/2016	780	48,2	461	2,4	443	2,0	337	3,0	318	3,9	285	1,6	254	3,1	340	17,0	381	2,2	198	2,8
Celkem	2 964	154,8	1 919	10,0	1 544	7,9	963	10,1	1 170	14,4	852	5,0	1 196	15,3	988	40,8	1 053	6,1	846	11,9
1/2017	754	38,9	498	2,5	360	1,7	315	3,3	321	3,8	186	1,1	223	2,5	143	6,9	202	1,1	202	2,9
2/2017	753	35,4	515	2,7	418	2,1	321	3,1	234	2,9	218	1,3	206	2,2	127	4,6	205	1,2	213	3,2
3/2017	421	32,8	514	2,5	346	2,0	354	3,9	278	3,6	238	1,5	249	3,1	247	8,6	236	1,6	212	3,1
4/2017	751	45,6	493	2,7	324	2,2	354	3,6	351	4,7	325	1,7	287	3,9	318	16,0	395	3,1	226	3,7
Celkem	2 679	152,7	2 020	10,4	1 447	8,1	1 344	13,9	1 184	15,0	967	5,6	965	11,6	835	36,1	1 037	7,0	853	13,0
1/2018	871	39,3	481	2,5	331	2,0	338	4,0	344	5,6	191	1,1	237	3,2	225	12,5	201	1,4	203	3,2
2/2018	606	41,9	510	2,7	355	1,9	326	3,4	212	2,6	270	1,6	316	4,9	112	5,3	162	1,1	200	3,1
3/2018	451	31,1	518	2,7	304	1,9	334	3,8	274	3,4	245	1,6	244	3,6	261	9,9	205	1,3	219	3,2
4/2018	606	42,3	492	2,6	320	1,9	269	3,2	345	4,0	377	1,9	240	2,9	359	21,4	346	2,5	247	3,7
Celkem	2 533	154,6	2 002	10,6	1 310	7,6	1 266	14,4	1 175	15,7	1 083	6,2	1 036	14,5	957	49,1	915	6,3	869	13,1
1/2019	766	40,1	572	3,2	240	1,3	256	3,0	432	6,4	209	1,2	131	1,2	200	11,8	180	1,1	266	3,6
2/2019	760	41,1	641	3,4	257	1,4	251	2,9	270	3,4	251	1,6	238	2,9	67	3,2	185	1,1	248	3,8
3/2019	465	29,9	666	4,3	224	1,6	330	3,9	353	4,1	260	1,6	265	3,8	188	7,4	267	1,6	274	3,6

Pozn.: Komodity (na základě 4-místného kódu HS) jsou vybrány na základě hodnoty vývozu v mil. Kč za období 2014 až září 2019 a řazeny podle roku 2018.

Upřesnění názvů komodit: HS 2106 potravinové přípravky jiné, HS 0802 skořápkové ovoce bez kokosů, para a kešu ořechů a HS 2401 tabák nezpracovaný.

Zdroj: Databáze zahraničního obchodu ČSÚ, listopad 2019

4) Pořadí zemí dle hodnoty agrárního vývozu z ČR

Název země	2015		2016		2017		2018		leden až září 2018		leden až září 2019	
	tis. tun	mil. Kč	tis. tun	mil. Kč	tis. tun	mil. Kč	tis. tun	mil. Kč	tis. tun	mil. Kč	tis. tun	mil. Kč
Slovensko	1 760,6	47 205	1 646,0	45 301	1 608,7	42 107	1 610,8	40 310	1 187,0	29 350	1 212,3	31 558
Německo	4 639,3	40 247	4 628,4	37 014	4 580,4	38 277	3 963,2	37 308	2 963,2	27 131	2 791,6	29 574
Polsko	6 693,2	23 486	6 692,1	24 181	6 136,5	20 796	5 950,6	19 852	4 473,3	14 921	4 376,1	14 724
Itálie	326,7	13 336	312,0	17 617	265,8	17 932	263,3	13 371	206,5	10 002	190,3	12 516
Rakousko	1 008,2	12 046	989,1	11 638	891,7	11 480	769,2	10 741	558,9	7 702	561,6	7 671
Maďarsko	334,9	8 559	363,7	9 553	388,9	9 263	458,7	9 722	352,2	7 229	359,5	7 422
Nizozemsko	161,0	4 137	183,6	5 217	170,1	5 030	131,0	5 594	85,0	4 042	91,7	3 906
Spojené království	129,3	5 870	150,9	6 382	119,5	5 101	101,2	4 581	76,8	3 405	80,8	3 872
Francie	68,3	7 051	71,3	4 372	78,3	4 435	91,7	4 829	68,3	3 595	73,2	3 770
Rumunsko	92,8	3 427	102,3	3 709	101,0	4 387	136,4	4 823	99,3	3 658	77,0	3 134
Belgie	57,3	4 767	49,9	3 916	49,7	5 246	48,8	4 444	37,0	3 157	39,0	2 938
Ruská federace	51,7	2 353	58,4	2 558	67,3	2 683	82,6	3 121	63,9	2 306	62,8	2 605
Španělsko	23,4	2 118	25,8	2 204	32,9	2 193	33,9	2 424	25,4	1 838	27,8	1 990
Švédsko	44,7	1 535	41,2	1 437	38,0	1 399	45,7	1 531	34,0	1 096	36,8	1 350
Chorvatsko	55,3	1 732	67,9	1 634	64,4	1 773	64,2	1 821	48,9	1 382	47,6	1 308
Bulharsko	118,6	2 632	135,4	3 837	86,0	3 038	48,5	1 765	35,4	1 326	35,6	1 135
Dánsko	24,6	1 131	22,3	988	23,0	938	23,4	1 021	17,1	747	17,1	1 049
Čína	8,0	586	8,5	660	8,2	1 052	9,4	1 328	6,9	917	6,2	1 019
Litva	20,2	1 035	21,6	1 082	23,2	1 067	26,5	1 130	19,3	801	20,2	970
Řecko	13,1	717	16,7	1 170	16,5	1 142	20,9	1 271	15,8	995	17,4	935
Slovensko	37,0	899	29,3	737	44,7	1 383	47,8	1 610	33,7	1 111	28,7	935
Japonsko	28,2	1 193	28,6	1 124	36,9	1 231	36,2	1 368	27,1	1 128	25,6	864
Turecko	12,6	1 142	24,1	1 344	16,6	1 238	12,9	895	8,4	580	10,0	690
Spojené státy	15,9	776	15,6	773	14,5	695	12,7	693	9,2	467	9,4	611
Finsko	22,1	1 036	22,2	897	23,5	931	22,2	876	17,0	544	18,3	582
Ukrajina	10,3	645	10,7	600	10,2	517	11,5	500	7,8	338	11,9	532
Švýcarsko	48,4	1 047	69,6	1 177	80,6	1 092	29,8	628	20,5	442	17,7	439
Bangladéš	11,2	373	9,1	362	8,8	384	11,5	420	9,7	352	9,6	416
Srbsko	10,4	339	11,9	396	16,5	451	16,2	461	11,7	310	14,2	389
Jižní Afrika	2,1	178	7,7	252	3,6	303	5,5	374	4,9	332	5,6	388
Lotyšsko	13,5	885	13,9	454	11,6	483	21,1	538	16,9	425	12,3	382
Portugalsko	2,7	262	4,3	378	4,9	404	4,5	392	3,5	297	4,4	344
Libanon	9,2	478	9,2	461	12,4	500	5,2	388	4,2	312	4,2	334
Kazachstán	15,7	198	10,2	146	4,6	87	1,4	85	0,8	41	3,6	310
Spojené arab. emiráty	5,2	474	10,3	518	8,2	509	5,4	430	4,0	319	3,8	297
Norsko	5,2	550	5,9	404	5,4	421	5,0	399	3,3	281	3,6	296
Izrael	24,2	375	40,1	631	18,3	391	12,0	371	10,0	280	6,6	273
Saúdská Arábie	4,2	376	7,2	378	4,9	334	2,2	244	1,6	171	2,3	270
Kypr	2,8	134	10,0	368	8,8	219	3,3	203	2,9	158	1,9	250
Austrálie	4,2	266	3,6	230	4,4	254	4,7	251	3,5	179	4,0	241
Korejská republika	9,0	188	14,6	250	22,9	348	23,5	318	18,5	246	17,5	226
Bosna a Hercegovina	3,4	239	2,7	187	3,7	238	4,9	290	3,6	207	2,6	209
Thajsko	5,7	245	12,9	228	5,1	210	6,1	224	4,3	141	5,4	209
Irsko	7,3	162	7,3	239	6,7	194	7,1	192	5,6	149	5,7	186
Malajsie	7,4	209	9,5	232	10,2	305	9,6	250	6,9	177	6,2	183
Kanada	6,9	237	7,4	236	6,7	218	7,1	216	5,4	162	5,0	169
...
Vývoz celkem	16 103,4	201 383	16 100,5	201 592	15 279,1	196 121	14 305,0	186 301	10 687,9	136 721	10 428,2	145 756

Pozn.: Barevně jsou zvýrazněny země EU 28, řazeno podle leden až září 2019.

Uvedené země zaujímaly v celkovém českém agrárním vývozu 98,4 %.

Zdroj: DataBáze zahraničního obchodu ČSÚ, listopad 2019

5) Pořadí zemí dle hodnoty agrárního dovozu do ČR

Název země	2015		2016		2017		2018		leden až září 2018		leden až září 2019	
	tis. tun	mil. Kč	tis. tun	mil. Kč	tis. tun	mil. Kč	tis. tun	mil. Kč	tis. tun	mil. Kč	tis. tun	mil. Kč
Německo	1 690,2	46 010	1 507,0	46 704	1 496,1	49 744	1 547,4	49 512	1 131,9	35 804	1 103,7	39 269
Polsko	1 449,3	43 451	1 489,1	42 457	1 415,4	37 904	1 498,5	38 196	1 060,4	28 057	1 088,6	28 182
Nizozemsko	390,4	15 714	478,1	16 199	430,1	16 056	441,6	15 553	325,0	11 592	367,7	12 573
Slovensko	995,3	14 996	907,8	14 796	911,0	14 553	1 031,8	14 709	651,8	10 361	1 262,0	11 868
Španělsko	384,8	11 153	376,5	12 028	395,5	13 258	386,6	13 213	287,7	9 713	307,4	10 650
Itálie	352,0	11 975	393,6	12 895	367,2	12 846	348,8	12 944	266,3	9 589	286,0	10 154
Maďarsko	451,7	8 267	456,9	8 059	555,8	9 709	613,4	10 157	445,4	7 475	505,2	7 762
Francie	179,4	6 952	159,6	7 084	177,7	7 149	213,8	7 429	156,2	5 505	224,7	6 448
Rakousko	520,8	7 779	477,9	7 963	503,7	8 465	457,7	8 017	324,4	6 036	341,0	6 299
Belgie	156,1	6 106	164,1	6 133	174,5	6 864	165,9	6 055	123,9	4 493	136,1	5 112
Rumunsko	43,3	1 502	60,9	2 860	99,1	3 182	126,3	3 900	77,1	2 983	90,4	3 778
Spojené království	56,6	3 875	59,5	4 119	74,9	4 256	109,6	4 477	86,3	3 297	187,2	3 190
Čína	40,9	2 815	43,4	2 925	42,5	2 972	48,6	2 860	32,4	2 073	37,5	2 565
Litva	17,3	647	19,8	711	27,2	1 870	29,6	2 101	22,3	1 492	27,9	1 953
Spojené státy	25,0	2 682	22,5	2 298	25,0	2 404	23,1	2 229	17,1	1 587	18,6	1 830
Turecko	48,0	2 476	50,6	2 431	54,0	2 627	66,8	2 516	43,1	1 737	37,5	1 674
Ukrajina	36,3	721	43,6	848	56,0	1 051	84,1	1 437	68,7	1 082	73,2	1 554
Irsko	13,0	1 225	14,5	1 528	14,9	1 548	19,0	1 797	15,1	1 343	13,4	1 501
Dánsko	40,1	1 913	38,9	1 862	34,7	1 863	36,3	1 895	22,3	1 316	26,2	1 296
Brazílie	96,3	4 099	66,2	2 528	57,2	1 750	47,5	1 583	38,8	1 209	43,0	1 205
Norsko	11,7	1 450	14,0	1 999	16,8	1 978	15,1	1 784	10,9	1 282	11,8	1 189
Řecko	51,2	1 463	67,2	1 758	53,2	1 973	60,7	1 676	49,2	1 285	42,5	1 109
Švýcarsko	9,9	909	6,5	790	10,5	1 005	14,9	1 225	11,7	851	12,9	982
Ekvádor	46,1	1 239	37,4	1 163	29,5	1 018	31,1	1 026	26,1	827	25,0	862
Kolumbie	19,2	544	27,2	709	30,3	772	42,6	979	29,8	720	32,8	815
Vietnam	15,5	964	19,3	1 048	15,6	1 124	16,5	960	12,0	673	14,1	783
Maroko	20,9	800	22,4	867	19,5	827	18,7	769	13,9	566	17,9	700
Švédsko	16,9	814	18,4	1 059	20,4	1 236	20,7	1 080	16,3	826	11,1	671
Thajsko	17,1	738	15,7	616	22,0	806	21,7	859	17,1	665	15,8	657
Indie	8,5	629	11,4	666	11,9	652	9,0	530	7,3	429	16,5	651
Mexiko	16,9	957	12,4	864	16,1	870	18,5	908	15,1	711	9,4	600
Kostarika	24,0	486	53,1	1 062	53,2	966	44,5	724	31,1	527	31,7	581
Bulharsko	20,2	654	29,1	721	55,9	1 325	31,6	826	23,7	609	20,3	563
Argentina	16,1	726	24,6	762	20,2	772	16,9	739	13,3	553	12,3	537
Chile	9,3	605	14,4	646	11,5	709	11,2	787	8,7	586	7,4	472
Ruská federace	13,7	370	16,6	434	17,9	469	26,4	618	15,0	414	16,5	462
Jižní Afrika	17,1	564	14,4	520	14,5	517	14,5	553	11,9	443	10,8	427
Kanada	14,2	779	12,7	756	13,3	643	11,5	550	8,3	413	6,4	389
Egypt	5,7	191	9,5	226	10,1	244	13,6	335	12,3	291	16,9	355
Portugalsko	13,8	1 396	13,3	795	10,9	377	9,9	408	8,0	322	9,0	343
Srbsko	15,6	325	20,1	360	14,0	312	20,6	364	16,8	282	14,0	317
Chorvatsko	14,5	407	15,3	451	13,1	427	32,0	584	20,9	376	8,6	316
Slovinsko	5,8	220	9,1	260	5,8	315	6,9	382	5,0	253	5,2	311
Kamerun	24,1	480	14,8	282	15,0	258	15,6	297	11,6	233	15,7	290
Lotyšsko	14,0	455	16,4	786	16,4	878	12,7	481	9,7	375	10,0	284
...
Dovoz celkem	7 597,5	220 687	7 535,9	224 677	7 630,0	228 563	8 039,7	227 967	5 751,0	166 938	6 733,6	179 484

Pozn.: Barevně jsou zvýrazněny země EU 28, řazeno podle leden až září 2019.

Uvedené země zaujímaly v celkovém českém agrárním dovozu 96,7 %.

Zdroj: DataBáze zahraničního obchodu ČSÚ, listopad 2019