



**VÝZKUMNÝ ÚSTAV
ZEMĚDĚLSKÉ EKONOMIKY**

Research Institute
of Agricultural Economics



ROČENKA 2007

Annual Report 2007

Výzkumný ústav zemědělské ekonomiky Praha

**Výzkumný ústav
zemědělské ekonomiky**

ROČENKA 2007

Praha 2008

OBSAH

Úvod	1
1 VÝZKUMNÁ ČINNOST	5
1.1 Národní projekty.....	5
1.2 Mezinárodní projekty	10
2 ODBORNÝ SERVIS PRO MZE	20
2.1 Tematické úkoly	20
3 PUBLIKACE VYDANÉ V ROCE 2007	30
3.1 Bulletin VÚZE	30
3.2 Studie a ostatní publikace	31
4 OSTATNÍ ODBORNÉ AKTIVITY	33
4.1 Akce pořádané ústavem.....	33
4.2 Přednášky a prezentace.....	35
4.3 Členství a účast pracovníků ústavu v komisích a radách.....	43
5 VÝBĚR Z BIBLIOGRAFIE PUBLIKAČNÍ ČINNOSTI PRACOVNÍKŮ	46
5.1 Články v recenzovaných vědeckých časopisech	46
5.2 Články v odborných a popularizačních časopisech	47
5.3 Příspěvky ve sbornících.....	49
5.4 Ostatní publikace.....	54
ORGANIZAČNÍ STRUKTURA ÚSTAVU	56
<i>VUZE 2007 – A BRIEF PORTRAIT (SUMMARY).....</i>	57

Úvod

Výzkumný ústav zemědělské ekonomiky (dále VÚZE) předkládá „Ročenku 2007.“ VÚZE je v současné době jedinou profesionální výzkumnou institucí, která se systematicky věnuje otázkám ekonomiky zemědělství a problémům spojeným s rozvíjením a implementací Společné zemědělské politiky (SZP) EU a politiky rozvoje venkova. V jednotlivých kapitolách této publikace jsou stručně popsány výstupy z hlavních činností, které pracovníci VÚZE v roce 2007 zpracovali. Z důvodů stručnosti publikace nebylo možné zachytit řadu aktivit operativního charakteru, ať již šlo např. o přípravu nejrůznějších expertních posudků a stanovisek, informačních podkladů apod.

Činnost ústavu v roce 2007 pokračovala v trendech, kterými byla směřována v předcházejících letech. Těžiště prací spočívalo ve výzkumné činnosti a v zabezpečování odborného servisu pro MZE a orgány státní správy. Současná práce ústavu zahrnuje široké spektrum témat.

Výzkumná činnost ústavu byla soustředěna na řešení výzkumného záměru MZE „Analýza a vyhodnocování možností trvalé udržitelnosti zemědělství a venkova ČR v podmínkách EU a Evropského modelu zemědělství“, dále na řešení šesti národních výzkumných projektů v rámci Národní agentury pro zemědělský výzkum (NAZV) a rovněž na spoluúčast při řešení deseti projektů realizovaných v soustavě 6. Rámcového programu vědy a výzkumu EU. Na řešení těchto mezinárodních projektů se značnou měrou podíleli mladí pracovníci. Lze konstatovat, že jejich zapojení do řešení mezinárodních projektů značně přispělo k jejich metodické zručnosti a výzkumné erudici.

Odborný servis pro MZE a orgány státní správy, resp. technická pomoc vládní exekutivě v resortu zemědělství, zahrnovala širokou škálu činností. Jmenujme v této souvislosti např. zpracování podkladů pro pravidelnou roční „Zprávu o stavu zemědělství ČR“, využívání modelového aparátu pro vyhodnocování regionálních dopadů opatření SZP EU a modelování souvislostí udržitelného rozvoje zemědělství a venkova, dále zpracování různých analýz k ekonomické výkonnosti zemědělských podniků, návrhy a stanoviska k vymezení méně příznivých oblastí (LFA) a k podmínkám

poskytování plateb LFA, každoroční zpracování analýz k vývoji českého agrárního zahraničního obchodu včetně „Ročenky AZO“, monitoring informací o vývoji vnitřního i mezinárodního agrárního trhu, zpracování podkladů pro významné mezinárodní instituce (Evropskou komisi, OECD, FAO) a další.

Ústav komplexně zabezpečoval funkci Kontaktního pracoviště FADN CZ ve vztahu k Evropské komisi (Generálnímu ředitelství pro zemědělství a rozvoj venkova). V rámci „Zemědělské účetní datové sítě“ jsou každoročně publikovány výsledky z výběrového šetření k hospodářským výsledkům zemědělských podniků ČR.

Novým úkolem, k němuž byl ústav vyzván, je sledování a analýzy stanovisek členských států EU k vybraným problémovým okruhům Společné zemědělské politiky EU jako součást příprav na české předsednictví v Radě EU. Naznačené směry servisní činnosti VÚZE financované kontraktem s MZe ČR, představují rozhodující intelektuální kapacitu ústavu.

Stejně jako v minulých letech byla velká pozornost věnována také publikační, přednáškové a popularizační činnosti. V této souvislosti bych chtěl zmínit provedenou aktualizaci domovské internetové stránky ústavu (www.vuze.cz) a její nové grafické i obsahové zpracování. V plném znění byly zpřístupněny publikace, které ústav vydal od roku 2005. Nová prezentace ústavu je dostupná také v anglické verzi.

Rád bych připomenul, že rok 2007 byl jubilejním rokem pro náš ústav. V tomto roce tomu bylo právě 95 let, co byly položeny základy pro vznik nejstaršího výzkumného pracoviště v rámci České republiky. Od konce XIX. a počátkem XX. století se intenzívně rozvíjelo zemědělské účetnictví, jmenovitě byla zakládána pracoviště pro vedení účetnictví ve vybraných podnicích. V Rakousku – Uhersku byl vytvořen legislativní rámec pro institucionalizaci těchto aktivit výnosem vídeňského Ministerstva orby (č. 15190 ze dne 13. 4. 1912) a na základě uvedeného výnosu zahájila od 1. 12. 1912 činnost účetnická kancelář pod názvem „Ústav pro zemědělské účetnictví českého odboru Zemědělské rady pro Království české“. Toto pracoviště se původně zabývalo problematikou účetnictví a sběrem a zpracováním prvotních podkladů od rolníků, avšak postupně došlo k rozšíření jeho funkcí, což následně vedlo ke zřízení „Zemědělského

ústavu účetnicko spravovědného“. V ústavu začaly hrát převažující úlohu spravovědné problémy (dobový název pro výzkumný obor „Zemědělská ekonomika“) a ústav se svým zaměřením přiblížil navazujícím výzkumným ústavům se zaměřením na obor zemědělské ekonomiky. Ústav nejprve sídlil v Praze, v Krakovské ul. a až po 2. světové válce byla speciálně pro potřeby ekonomického výzkumu vystavěna na místě vybombardovaného domu v Mánesově ulici na Vinohradech nová budova. V této budově ústav nepřerušeně sídlí od roku 1951 a není bez zajímavosti, že na jeho výstavbě se brigádnicky podíleli tehdejší zaměstnanci ústavu. Na adrese Výzkumného ústavu zemědělské ekonomiky¹ (Praha 2, Mánesova 75) se ústav nachází 57 let.

Závěrem bych chtěl upřímně poděkovat všem pracovníkům z oblasti vědy, politiky, zájmových organizací a ostatních institucí, kteří práci ústavu odborně podporovali. Pro zkvalitnění výzkumné a odborné práce ústavu bylo přínosem jednání Vědecké rady, která v obecné rovině potvrdila výzkumné zaměření a rozhodující pracovní aktivity ústavu.

Ing. Václav Bašek, CSc.
ředitel

¹ *Podrobnější informace „Výzkumný ústav zemědělské ekonomiky 1912 – 2002“. In Sborník z mezinárodního vědeckého semináře u příležitosti 90. výročí založení ústavu. Příhonic, 27. – 28. 9. 2002. Vydal VÚZE, Praha, 2002, 285 s.*

1 VÝZKUMNÁ ČINNOST

Výzkumný ústav zemědělské ekonomiky (dále jen VÚZE) zajišťuje odborné řešení teoretických a hospodářsko-politických problémů zemědělské ekonomiky k výzkumným účelům a odborný komplexní servis pro MZe ČR a jiné orgány státní správy. V roce 2007 se ústav podílel na řešení jednoho výzkumného záměru, šesti grantových projektů v rámci NAZV a deseti mezinárodních projektů.

1.1 Národní projekty

1.1.1 Výzkumný záměr

Číslo projektu:	MZe 0002725101
Název projektu:	Analýza a vyhodnocování možností trvalé udržitelnosti zemědělství a venkova ČR v podmínkách EU a Evropského modelu zemědělství
Odpovědný řešitel:	RNDr. Ivan Foltýn, CSc.
Spoluřešitelé:	doc. Ing. Tomáš Doucha, CSc., Ing. Jan Boudný, RNDr. Pavel Froněk, CSc., Ing. Michal Fischer, Ing. Jaroslav Humpál, Ing. Ladislav Jelínek, Ph.D., Ing. Petr Kopeček, Ph.D., Ing. Jan Kubát, Ing. Michaela Lekešová, Ing. Vladimíra Matalová, Ing. Tomáš Medonos, Ph.D., Ing. Jaroslav Novák, CSc., Ing. Jiřina Šlaisová, CSc., doc. Ing. Dušan Vaněk, Ph.D., Ing. Marie Trantinová, Ing. Ida Zedníčková
Externí spolupráce:	Ing. Michal Reiner, Ing. Vojtěch Vávra, CSc.

Řešení Výzkumného záměru VÚZE (VZ) v roce 2007 bylo zaměřeno na hledání matematicko-modelových aparátů použitelných pro posuzování dopadů již existujících, nebo v budoucnosti uvažovaných variant agrární politiky. Výzkum navazoval na výsledky dosažené v roce 2006, které byly dále rozvíjeny v souladu s celkovým plánem na roky 2004-2008.

Hlavní oblasti, na něž byly zaměřeny výzkumné aktivity v roce 2007:

- ekonomická efektivnost, životaschopnost a konkurenceschopnost českého zemědělství,
- vztah zemědělství a životního prostředí,
- vztah zemědělství a rozvoj venkova.

Nejvýznamnější výsledky a dosažený pokrok v řešení VZ v roce 2007 se týkají následujících oblastí:

A1: Metodické otázky modelování multifunkcionality v zemědělství ČR;

A2: Simulace životaschopnosti a trvalé udržitelnosti českého zemědělství;

A3: Vývoj nových matematických modelů, metod a postupů využitelných pro simulace dopadů různých variant SZP EU a jejích národních specifikací;

A4: Využívání a zdokonalování již existujících modelů a metod.

Výsledky byly prezentovány formou 9 samostatných výstupů v periodické zprávě za rok 2007 .

1.1.2 Projekty NAZV

Číslo projektu: 1R56016

Název projektu: **Optimalizace činností pozemkových úřadů v ČR ve vztahu k využívání komplexních pozemkových úprav k uchování krajinných funkcí**

Odpovědný řešitel: doc. Ing. Jiří Němec, CSc.

Spoluřešitelé: Ing. Jakub Kučera, Ing. Zdeněk Trávníček, CSc.,
Michala Míčová

V roce 2007 byla podrobně zhodnocena současná činnost pozemkových úřadů a provedena zevrubná analýza organizačních struktur a činností pozemkových úřadů ve Slovenské republice, Maďarsku, Lotyšsku, Rakousku, Německu (Bavorsko), Francii a Nizozemsku. V současné době „pozemkové úřady“ zabezpečují rozvoj venkovského území s důrazem na obnovu vesnice a integrální rozvoj venkova. K očekávaným činnostem pozemkových úřadů patří:

- zadávání a kontrola pozemkových úprav podle požadavků vlastníků, obcí a různých investorů (PF ČR, ŘSD, vodohospodářských požadavků apod.);
- rozvoj venkovského prostoru;
- ochrana půdy;
- oceňování pozemků;
- majetkoprávní problematika, včetně nákupu a prodeje pozemků pro potřeby pozemkových úprav;
- investiční činnost při realizaci pozemkových úprav.

Číslo projektu: GEFSEC: 1705

Název projektu: **Zachování biologické rozmanitosti trvalých travních porostů v pohoří Karpat v ČR prostřednictvím cíleného využití nových mechanismů financování Evropského společenství**

Odpovědný řešitel: Ing. Jaroslav Humpál

Spoluřešitelé (VÚZE): Ing. Miluše Abrahamová, Ing. Alice Picková,
Ing. Jindřich Špička

Řešení úkolu bylo zaměřeno na tyto dílčí cíle:

- inventuru stávajících programů HRDP a zpracování podkladů pro jednání s MZe k otázkám nastavení programů 2. osy Plánu rozvoje venkova (PRV);
- vymezení požadavků na „state aid“ (podpora plemenků, zachování genofondu) a zachování biodiverzity TTP pomocí pastvy ovcí a koz.;
- zpracování metodiky pro chovatele ovcí a koz k využívání možností z PRV, možností značení místních produktů, využití značky Klasa a možnosti podpory marketingu.
- pomoc při školení a vzdělávání poradců a chovatelů, prezentace na seminářích a školeních.

Číslo projektu: QF 3081
Název projektu: **Monitoring a hodnocení pozemkového práva a trhu se zemědělskou půdou v ČR v souladu s legislativou EU**
Odpovědný řešitel: Ing. Jiří Němec, CSc.
Spolurešitelé: Ing. Marie Štolbová, CSc., Ing. Václav Voltr, CSc.,
Michala Míčová, Ing. Jakub Kučera

Řešení probíhalo podle schválené metodiky. Byla zpracována "Analýza a hodnocení trhu se zemědělskou půdou za rok 2003 až 2007" (aktivita A00/07) a v říjnu 2007 uspořádána mezinárodní konference ve Špindlerově Mlýně. Bylo ukončeno šetření tržních cen zemědělské půdy v 24 okresech za období 2. pololetí 2006 a 1. pololetí 2007.

Číslo projektu: QF 3082
Název projektu: **Aktualizace a prohloubení vymezených méně příznivých oblastí a regionalizačních plánů pro nové programovací období EU**
Odpovědný řešitel: Ing. Marie Štolbová, CSc.
Spolurešitelé: Ing. Jakub Kučera, ing. Tomáš Hlavsa, Ing. Jiří Pačesný,
doc. Ing. Jiří Němec, CSc., Michala Míčová

V závěrečném roce řešení se řešitelé soustředili na shrnutí výsledků projektu. Byla zpracována studie „Problematika méně příznivých oblastí.“ Dále byla za podpory projektu uspořádána mezinárodní konference "Méně příznivé oblasti pro zemědělství a venkov", kde účastníci z ČR i zemí EU prezentovali poznatky z oblastí dopadů opatření LFA. Dalším výstupem je oponovaná studie „Problematika diferenciací plateb LFA.“

Číslo projektu: QH 71016
Název projektu: **Ekonomický systém hodnocení výkonnosti zemědělských podniků respektující principy trvalé udržitelnosti hospodaření s přírodními zdroji**
Odpovědný řešitel: Ing. Ladislav Jelínek, Ph.D.
Spoluřešitelé: Ing. Michal Fischer, Ing. Jaroslav Humpál,
Ing. Tomáš Medonos, Ph.D., Ing. Alice Picková,
Ing. Jindřich Špička, Dana Šmejkalová

Těžištěm řešení projektu je metoda analýzy energetické bilance a energetické efektivity, vyvinutá pracovní skupinou PLANETE ve francouzském institutu ENESAD² a její aplikace na české zemědělské podniky. Metoda je založena na porovnání energetických vstupů do zemědělského podniku a energetických výstupů z něj (energie obsažená v zemědělských produktech). Kalkulováno je pouze s neobnovitelnými zdroji energie, které odpovídají z ekonomického hlediska zásobám, případně s obnovitelnými zdroji energie, které nahrazují právě neobnovitelné zdroje jako např. elektrická energie vyráběná z biomasy, bionafta, biolh, bioplyn apod. Vstup sluneční energie se neuvažuje. Energetická efektivnost výrobních systémů je vypočtena porovnáním hrubé vyrobené energie (energie, kterou obsahují výstupy) se spotřebovanou neobnovitelnou energií. Uvedená metoda spolu s ekonomickou analýzou hospodaření (efektivnosti) tak poskytne vícerozměrný pohled na hospodaření podniků.

V prvním roce řešení byla rozpracována metodologie pro měření energetické a ekonomické efektivity. Byly vypracovány přístupy pro realizaci energetické a ekonomické analýzy, stanovena metodologie pro výpočet energetické bilance a efektivity, jakož i pro měření (ekonomické) efektivity. Dále byl zpracován metodický přístup pro vyhodnocování dopadů změn cen energetických zdrojů do ekonomické situace zemědělských podniků.

Číslo projektu: QH 72203
Název projektu: **Návrh podpory vhodných zemědělských technologií a stanovení identifikátorů pro posouzení ekologických a retenčních funkcí půdy a krajiny**
Odpovědný řešitel: Ing. Marie Trantinová
Spoluřešitelské organizace: Výzkumný ústav meliorací a ochrany půdy, v.v.i.
Vysoké učení technické v Brně

Cílem řešení je navržení podkladů pro agrární politiku na základě vyhodnocení účinnosti půdoochranných technologií a jejich vlivu na retenční schopnost půd a krajiny a na snížení nepříznivých účinků povrchového odtoku.

² *Établissement National d'Enseignement Supérieur Agronomique de Dijon.*

V rámci schváleného postupu byly v prvním roce řešení projektu (2007) zahájeny tyto aktivity:

- A501 Definice základních předpokladů a východisek možností udržení vody v krajině při respektování výsledků výzkumu na národní i mezinárodní úrovni;
- A502 Rozbor hodnocených agrotechnologií;
- A503 Měření infiltrace a odběry vzorků pro stanovení vybraných pedologických a hydropedologických charakteristik a jejich laboratorní analýzy;
- A 704 Stanovení očekávaného ekonomického efektu sledovaných opatření a jeho porovnání s odhadem výše vynaložených prostředků na plošné provádění tohoto opatření.

Bylo zahájeno měření eroze na pokusných půdních plochách, hodnocení kvality půd v půdním profilu. Dále probíhalo šetření v zemědělských podnicích, které mělo za cíl zjistit strukturu zemědělských podniků, postoj k šetrnému hospodaření s půdou a přírodou a další data o aktuálních půdoochranných technologiích, které tyto podniky provozují.

Číslo projektu: QH 72257
Název projektu: **Hodnocení zemědělského půdního fondu se zohledněním ochrany životního prostředí**
Odpovědný řešitel: Ing. Václav Voltr, CSc.
Spolupřítelské organizace: Výzkumný ústav rostlinné výroby, v. v. i.
Výzkumný ústav meliorací a ochrany půdy, v. v. i.
Agrotest Fyto, s. r. o.
Výzkumný ústav pícninářský, spol. s r. o.
Česká zemědělská univerzita v Praze
Mendelova zemědělská a lesnická univerzita v Brně

Základní náplní prvního roku šetření byla tvorba metodiky šetření a tvorba databáze pozemků pro sledování výnosů a nákladů. Ve spolupráci VÚZE, ČZU, VÚRV a VÚP byly vybrány zemědělské podniky, hospodařící v různých půdně-klimatických podmínkách a vhodné k zařazení do šetření o výnosech a materiálových nákladech. Byla zpracována metodika pro zjišťování dat k BPEJ a vyhotoven seznam pozemků s výčtem výměr BPEJ podle LPIS.

V hodnoceném období byly zahájeny následující aktivity:

- A701 Návrh metodiky výběru referenčních ploch pro sledování výnosů a nákladů a metodiky měření potřebných dat.
- A702 Sestavení harmonogramu pro sběr vzorků půdy a živin, plán kontroly porostů a agrotechniky.

- A703 Zjištění charakteristiky půdy na vybraných pozemcích z podkladů VÚMOP.
- A704 Vyhodnocení stavu porostů na vybraných plochách.
- A705 Funkční analýza webové aplikace projektu.
- A706 První etapa posouzení výnosových a kvalitativních parametrů TTP, návrh metodiky hodnocení TTP.
- A707 Výběr podniků, zajištění nejdůležitějších podkladů.;
- A708 Výběr pozemků, měření penetrometrického odporu a odběry půdních vzorků.
- A709 Rozbor a vyhodnocení odebraných půdních vzorků, statistické zpracování výsledků.
- X09/07 Sledování nákladů na technologické operace s vazbou na půdně – klimatické podmínky.

1.2 Mezinárodní projekty

Ústav se spolupodílel na řešení 10 mezinárodních projektů zařazených do 6. rámcového programu vědy a výzkumu Evropské unie.

- **IDEMA - The Impact of Decoupling and Modulation on Agriculture in Enlarged Union: a sectoral and farm level assessment**

(Dopady decouplingu a modulace na zemědělství v rozšířené unii: hodnocení na sektorové a podnikové úrovni)

ID projektu:

SSPE-CT-2003-502171

Zadavatel:

Evropský výzkumný program - 6. rámcový program, Specific programme "Integrating and strengthening the ERA"

Doba řešení:

začátek: leden 2004, konec: březen 2007

Nositel projektu:

Koordinátor - Dr. Sone Ekman - SLI Swedish Institute for Food and Agricultural Economics, Scheelevagen 15 D, 220 07 Lund, Švédsko

Spolunositel:

Wye Imperial College V. Británie, IAMO Halle Německo, UNIAN Itálie, IFA GOE Německo, LAEI Litva, VÚZE ČR, INRA-ESR Francie, VÚEPP Slovensko

Odpovědný pracovník VÚZE:

doc. Ing. Tomáš Doucha, CSc.

Další řešitelé: Ing. Ladislav Jelínek, Ph.D., Ing. Tomáš Medonos, Ph.D.

Cílem projektu je zhodnotit působení alternativních politických scénářů se zaměřením na dopad částečného a plného oddělení přímých plateb a jejich uplatňování na zemědělskou produkci, trh s půdou, faremní příjmy a životní prostředí. V rámci projektu jsou uplatněny především výsledky z modelů AgriPoliS (IAMO Halle) a ESIM (Universita v Göttingenu). VÚZE je koordinátorem pracovní části WP11.

Aktivita v roce 2007:

Dokončena kalibrace modelu AgriPoliS (aktualizace vstupních dat a optimalizace parametrů modelu). Evaluace výsledků z modelu AgriPoliS a modelu ESIM. Zpracování výsledků z environmentálního modulu. Práce na závěrečné zprávě projektu (výstup D 27 v pracovní části WP11) při současné koordinaci WP11. Závěrečná zpráva D 27 "Effects of the CAP direct payments on the Czech agriculture" je volně k dispozici na webové stránce projektu:

<http://www.sli.lu.se/IDEMA/idemahome.asp>

▪ **ITAES - Integrated Tools to design and implement Agro Environmental Schemes**

(ITAES - Integrované nástroje pro tvorbu a implementaci agroenvironmentálních schémat)

ID projektu:

SSPE-CT-2003-502070

Zadavatel:

Evropský výzkumný program - 6. rámcový program,
Specific programme "Integrating and strengthening the ERA"

Doba řešení:

začátek: leden 2004, konec: březen 2007

Nositel projektu:

Koordinátor - Prof. Pierre Dupraz, INRA ESR Rennes, Institut National de la Recherche Agronomique, 147 rue de l'Université, 75338 Paris cedex 07, Francie

Spolunositel:

Univerzita Wageningen Nizozemsko, Univerzita Ghent Belgie,
Univerzita Newcastle V. Británie, Humboldtova Univerzita Berlín Německo,
Univerzita Padova Itálie, Contagraf Itálie, Teagasc IAFDA Irsko, MTT Finsko,
VÚZE ČR

Odpovědný pracovník VÚZE:

Ing. Tomáš Zídek

Další řešitelé: Ing. Simona Sobotová, Ing. Pavla Wollmuthová

Cílem projektu bylo zpracování návrhu optimálního „Agroenvironmentálního schématu“ (AES) a implementace agroenvironmentální politiky pomocí integrovaných nástrojů sloužících k analýze a interakci institucionálních postupů

a výsledných efektů na životní prostředí.

Aktivity v roce 2007:

Všechny aktivity jsou podrobněji popsány v dokumentech (WP) uvedených na webové stránce projektu:

<http://merlin.lusignan.inra.fr/TTAES/website>

▪ **CAPRI-DynaSpat - Common Agricultural policy Regional Impact Analysis - The Dynamic & Spatial Dimension**

(CAPRI-DynaSpat - Regionální analýza účinku Společné zemědělské politiky. Dynamická a územní dimenze)

ID projektu:

SSPE-CT-2004-501981

Zadavatel:

Evropský výzkumný program - 6. rámcový program,
STREP - Specific Targeted Research Programme,
SSP - Policy Oriented Research

Doba řešení:

začátek: březen 2004, konec: únor 2007

Nositel projektu:

Koordinátor - Dr. Wolfgang Britz, Markus Kempen - Rheinische Friedrich-Wilhelms-Universität Bonn, Německo

Spolunositel:

NUI Galway Irsko, JRC EC ISPRA Itálie, VÚZE ČR, FAT Švýcarsko,
EUROCARE GmbH Bonn Německo

Odpovědný pracovník VÚZE:

RNDr. Ivan Foltýn, CSc.

Další řešitelé: Ing. Petr Kopeček, Ph.D., Ing. Jan Kubát, Ing. Ida Zedníčková,
RNDr. Tomáš Ratinger, MSc., Dr., Mgr. Zdena Cihelková

Projekt je zaměřen na vytvoření modelu SZP EU na národní i regionální úrovni NUTS 2.

Aktivity v roce 2007:

Ve dnech 26. - 27. 2. 2007 se uskutečnilo závěrečné setkání řešitelů v Bruselu, na němž byly prezentovány výsledky projektu, návrhy různých národních scénářů politik s projekcí do roku 2010. Výstupem je společná závěrečná zpráva.

Website projektu:

http://www.agpo.uni-bonn.de/agpo/rsrch/dynaspat/dynaspat_e.htm

■ **SEAMLESS - System for Environmental and Agricultural Modelling; Linking European Science and Society**

(SEAMLESS - Systém modelování pro životní prostředí a zemědělství; v návaznosti na Evropskou vědu a společnost)

ID projektu:

GOCE Contract No. 010036

Zadavatel:

Evropský výzkumný program - 6. rámcový program,
(Integrating and strengthening the ERA - Integrated project)

Doba řešení:

začátek: leden 2005, konec: prosinec 2008

Nositel projektu:

Koordinátor - Dr. Martin van Ittersum - Wageningen University,
Costweg 50, Wageningen, 6700 HB, Nizozemsko

Spolunositel:

Institute of Landscape Ecology ČR, VÚZE ČR, Danish Centre for Forest,
Landscape and Planning Dánsko, Cemagref Francie, CIRAD Francie,
IAMM Francie, INRA Francie, National University of Ireland,
Galway Irsko, Agricultural Research Council Itálie,
Joint Research Centre Itálie, Institut d'Economie Rurale Mali,
Humboldt University of Berlin Německo, University of Bonn Německo,
ZALF Německo, Alterra Nizozemsko, LEI Nizozemsko,
Plant Research International Nizozemsko,
Wageningen University Nizozemsko,
Norwegian University of Life Sciences Norsko,
Warsaw Agricultural University Polsko, University of Évora Portugalsko,
LUCSUS, Lund University Švédsko,
Lund University Education AB Švédsko, AntOptima Švýcarsko, IDSIA-
SUPSI Švýcarsko, University of Vermont USA, Centre for Rural Economy,
University of Newcastle V. Británie, School of Geosciences,
University of Edinburgh V. Británie, University of Aberdeen V. Británie

Odpovědný pracovník VÚZE:

Ing. Václav Voltr, CSc.

Další řešitelé: Ing. Lucie Johanovská, Ing. Marie Trantinová,
RNDr. Tomáš Ratinger, MSc., Dr.

Cílem projektu je vývoj integrovaného a operativního rámce soustavy modelů. Tento rámec může být využit pro sledování dopadu alternativní zemědělské a environmentální politiky na trvale udržitelný rozvoj v Evropě. Projekt SEAMLESS vyvíjí integrovaný pracovní rámec s názvem SEAMLESS-IF. Ten by měl obsahovat modely simulující dopady na životní prostředí a ekonomiku, vliv zemědělství na trvale udržitelný rozvoj včetně sociálních dopadů. Integrovaný rámec předpokládá zpracování odpovídajících indikátorů, nástrojů a databází a tvorbu softwarové architektury.

Aktivity v roce 2007:

VÚZE se podílel na zpracování vybraných ekonomických indikátorů. Byla provedena analýza použitých přístupů k tvorbě kompozitních indikátorů, zpracováno intervalové porovnání individuálních a kompozitních indikátorů k posouzení vzájemného vývoje na základě komplexního lineárního modelu českého zemědělství. Návrh kompozice environmentálního, sociálního a ekonomického pilíře.

Website projektu:

<http://www.seamless-ip.org>

■ **CEEC AGRI POLICY - Agro Economic Policy Analysis of the New Member States, the Candidate States and the Countries of the Western Balkan**

(CEEC AGRI POLICY - Agro-ekonomická analýza politik nových členských států, kandidátských států a zemí západního Balkánu)

ID projektu:

513705

Zadavatel:

Evropský výzkumný program - 6. rámcový program,
Specific Support Action

Doba řešení:

začátek: květen 2005, konec: duben 2007

Nositel projektu:

Koordinátor - EUROQUALITY Francie

Spolunositel:

DREW ASSOCIATES.V. Británie, University of Exeter V. Británie,
Costas Petrides and Associates. Kypr, VÚZE ČR, EAU Estonsko,
CUB Maďarsko, LAEI Litva, LIAE Lotyšsko, IAFE Polsko,
VÚEPP Slovensko, KIS Slovinsko, UoP Plovdiv, Bulharsko,
BBU Rumunsko, Çukurova University Turecko, FoU Chorvatsko,
FAS Bosna Hercegovina, IAE Srbsko

Odpovědný pracovník VÚZE:

Ing. Jiřina Šlaisová, CSc.

Další řešitelé: experti VÚZE

Hlavním cílem projektu je podpora formování zemědělské politiky společenství na základě vytvoření otevřené a interaktivní sítě výzkumných organizací ze zemí střední a východní Evropy zabývajících se agrární politikou. Zmapování výzkumných organizací a expertů v rámci Evropského výzkumného prostoru (ERA) a vytvoření webové databáze a portálu. Náplní projektu bylo dále monitorování výzkumných potřeb a interaktivit mezi výzkumem a politikou.

V rámci osmi zpracovaných studií byly analyzovány vybrané komodity a oblast rozvoje venkova z řady aspektů.

Aktivity v roce 2007:

Situace a výhled v sektoru masa. Transfer venkovských technologií.

Website projektu:

<http://www.europartnersearch.net/agri-policy>

▪ **ORGAP - European Action Plan of Organic Food and Farming - Specific Support Action Project (SSA), Priority 8.1 - Policy Oriented Research (SSP)**

(ORGAP - Evropský akční plán ekologického zemědělství a potravin)

ID projektu:

Contract No. 6591

Zadavatel:

Evropský výzkumný program - 6. rámcový program

Doba řešení:

začátek: květen 2005, konec: duben 2008

Nositel projektu:

Koordinátor - Dr. Otto Schmid, FiBL Švýcarsko, Forschungsinstitut für Biologischen Landbau, Postfach 5070 Frick

Spolunositel:

UWA V. Británie, UHO Německo, UPMA Itálie, USD Dánsko, IFOAM Belgie, ISD Slovinsko, VÚZE ČR, LEI Nizozemsko, SEAE Španělsko

Odpovědný pracovník VÚZE:

Ing. Pavla Wollmuthová (do roku 2007 Ing. Kamila Koutná)

Další řešitelé: Ing. Kamila Koutná, Ing. Tomáš Zídek,

Mgr. Zlatica Novotná, Mgr. Zdena Cihelková

Projekt je hrazen z podpor v rámci tzv. SSP - vědecká podpora politik v rámci 6. rámcového programu.

Cílem projektu je na základě vědeckých poznatků podpořit implementaci Evropského akčního plánu pro ekologické potravinářství a zemědělství. Základem pro rozvoj integrovaného hodnotícího nástroje k ocenění dlouhodobých a krátkodobých efektů z implementace Evropského akčního plánu pro ekologické potravinářství a zemědělství je soubor vhodných indikátorů.

Aktivity v roce 2007:

V rámci WP 3.4 se uskutečnil v Praze seminář, kterého se zúčastnilo 12 odborníků na ekologické zemědělství v ČR. Cílem semináře bylo identifikovat

potenciální problémy a příležitosti ve vztahu k implementaci Evropského akčního plánu. Práce je zaměřena na vytvoření vývojového nástroje s názvem ORGAPET, který bude sloužit k vývoji a monitoringu implementace jednotlivých evropských Akčních plánů.

Website projektu:

<http://www.orgap.org>

■ **TERA - Territorial Aspects of Enterprise Development in Remote Rural Areas**

(TERA - Teritoriální aspekty rozvoje podnikání v odlehlých venkovských oblastech)

ID projektu:

Contract No. 006469

Zadavatel:

Evropský výzkumný program - 6. rámcový program,
Specificky zaměřený výzkumný projekt, STREP,
Priority 8 - Scientific Support to Policies

Doba řešení:

začátek: červenec 2005, konec: červen 2008

Nositel projektu:

Koordinátor - Prof. Anna Soci - UNIBO ALMA MATER STUDIORUM
University of Bologna, Department of Economics (DSE), Strada
Maggiore 45, 40125 Bologna, Itálie

Spolunositel:

University Court of The University of Aberdeen V. Británie,
University of Helsinki Finsko, University of Patras Řecko,
Latvian state Institute of Agrarian Economics Lotyšsko, VÚZE ČR

Odpovědný pracovník VÚZE:

Ing. Zuzana Bednaříková

Další řešitelé: Ing. Zdeněk Trávníček, CSc.,

doc. Ing. Tomáš Doucha, CSc., Ing. et Ing. František Nohel

Cílem projektu je identifikovat a analyzovat hlavní ekonomické faktory, které mají vliv na vznik a udržení podnikání v periferních venkovských oblastech v Evropě a určení velikosti jejich vlivu. Zhodnocení, v jaké míře přihlížejí k těmto faktorům nedávné a současné politiky rozvoje EU a národní a regionální rozvojové plány a programy. Specifikace nových opatření pro rozvoj odlehlých venkovských oblastí.

Aktivita v roce 2007:

WP 4: Konstrukce Social Accounting Matrix (SAM), konstrukce a simulace modelu CGE. WP 5: Analýza modelů CGE a NEG, analýza územních aspektů

ovlivňujících rozvoj podnikání v odlehlých venkovských oblastech. WP 6: Analýza strukturálních politik na úrovni EU, národní úrovni a úrovni studované oblasti.
Website projektu:

<http://www2.dse.unibo.it/tera>

■ **AG-MEMOD 2020 - Agricultural Member states Modelling for the EU and Eastern European Countries**

(AG-MEMOD 2020 - Modelování zemědělství členských zemí pro Evropskou unii a východní evropské státy)

ID projektu:

Contract No. 2005-021543

Zadavatel:

Evropský výzkumný program - 6. rámcový program,
Specific Targeted Research Project

Doba řešení:

začátek: leden 2006, konec: prosinec 2008

Nositel projektu:

Koordinátor - INRA Institut National de la Recherche Agronomique,
Francie

Spolunositel:

BOKU Rakousko, UCL Belgie, IEAB Bulharsko, VÚZE ČR,
FOI Dánsko, ERIA Estonsko, MTT Finsko, FAL Německo,
KNUA Řecko, CUB Maďarsko, RERC Teagasc Irsko, UNIVPM Itálie,
LSIAE Lotyšsko, LAEI Litva, LEI Nizozemsko, UNL Portugalsko,
SAU Slovensko, LJUB Slovinsko, CITA Španělsko, QUB V. Británie,
IEARO Rumunsko, IE WSE Polsko, FAPRI-Missouri USA (poradci)

Odpovědný pracovník VÚZE:

RNDr. Ivan Foltýn, CSc.

Další řešitelé: Ing. Petr Kopeček, Ph.D., Ing. Jan Kubát,
Ing. Ida Zedníčková

Projekt navazuje na projekt AG-MEMOD CEEC, který byl úspěšně dokončen v roce 2004. Cílem projektu je modelování očekávaných reakcí zemědělství jednotlivých států EU na Společnou zemědělskou politiku. Každá partnerská země definuje a odhaduje parametry svého národního modelu, který je vytvářen podle závazných společných pravidel. Odhadnuté a verifikované národní modely jsou poté zkombinovány nejprve do modelu států EU 15 a posléze do modelu EU 27.

Aktivity v roce 2007:

Model byl upravován a definován na úrovni rovin. Byla aktualizována databáze ČR.

Website projektu:

<http://www.tnet.teagasc.ie/agmemod>

■ **MACE - Modern Agriculture in Central and Eastern Europe: Tools for the Analysis and Management of Rural Change**

(MACE - Moderní zemědělství ve střední a východní Evropě: Nástroje pro analýzu a řízení změny venkova)

ID projektu:

Contract No. MSCF-CT-2005-029522

Zadavatel:

Evropský výzkumný program - 6. rámcový program, Marie Curie Conferences and Training Courses, Specific research and technological development programme "Structuring the ERA"

Doba řešení celkem:

začátek: duben 2006, konec: březen 2010

Nositel projektu:

Koordinátor - IAMO Halle - Institute of Agriculture Development in Central and Eastern Europe, Německo

Spolunositel:

IAMO Německo, VÚZE ČR, WU Polsko, CUB Maďarsko, SUA Slovensko, BTUC Německo, ATB Německo, IAE Bulharsko, IAE Rumunsko, RSAU Rusko, ATSAF Universität Hohenheim Stuttgart Německo

Odpovědný pracovník VÚZE:

doc. Ing. Dušan Vaněk, Ph.D.

Další řešitelé: doc. Ing. Tomáš Doucha, CSc., Mgr. Zdena Cihelková

Projekt má za úkol zvýšit analytickou kapacitu zemědělského výzkumu a podílet se na řízení procesu modernizace zemědělství. Projekt nabízí koherentní řadu konferencí, letních škol a školení na téma moderního zemědělství v CEE a zahrnuje partnery z Bulharska, České republiky, SRN, Maďarska, Polska Rumunska, Ruska a Slovenska.

Aktivity v roce 2007:

Konference "Managing Economic, Social and Biological Transformations" 17./18.01.2007, Berlín, Německo; Letní škola "Agrarian Reform and Rural Development - Changes in Institutions and Organisations, Communication and Governance Structures" 21.07.-30.07.2007, Budapešť, Maďarsko; Školení "Property in Agricultural and Natural Resources in CEE" 24.09.-29.09.2007, Bukurešť, Rumunsko; Školení „Agricultural Technologies for Renewable“ 19.11.-23.11.2007, Postupim, Německo.

Website projektu:

<http://mace-events.org/mace/mace.html>

■ **AGRIGRID - Methodological grids for payment calculations in rural development measures in the EU**

(AGRIGRID - Metodologický rámec pro kalkulaci plateb v rámci opatření pro rozvoj venkova v EU)

ID projektu:

SSPE-CT-2006-044403

Zadavatel:

Evropský výzkumný program - 6. rámcový program,
Specific research and technological development programme
"Structuring the ERA"

Doba řešení celkem:

začátek: leden 2007, konec: prosinec 2008

Nositel projektu:

Koordinátor: Dr. Gerald Schwarz, Macaulay Institute, Craigiebuckler,
Aberdeen, AB15 8QH, V. Británie

Spolunositel:

FAL Německo, AUA Řecko, VÚZE ČR, LAEI Litva, MTT Finsko,
INEA Itálie

Odpovědný pracovník VÚZE:

Ing. Andrea Hrabalová

Další řešitelé: Ing. Pavla Wollmuthová

Projekt má za cíl vytvořit metodologický nástroj pro kalkulaci plateb určených pro rozvoj venkova podle navržených opatření v členských státech EU. Projekt bude pokrývat reprezentativní vzorek regionálních případových studií ve vybraných státech. Tyto státy budou zkoumat široké spektrum podmínek hospodaření od intenzivního hospodářství s dobrou půdou a příhodnými přírodními podmínkami až po extenzivní systém chovu skotu v odlehlých oblastech s nepříznivými přírodními podmínkami včetně tržní izolace. Priority plánů rozvoje venkova se liší v jednotlivých partnerských zemích. Projekt vyvine metodologický nástroj "grid", vhodný pro agro-environmentální opatření, kompenzační platby, platby Natura 2000, opatření v lesnictví a welfare zvířat včetně návaznosti na standardní opatření podle nových směrnic rozvoje venkova.

Aktivity v roce 2007:

Cílem prvního roku trvání projektu bylo provést srovnávací analýzu různých metod kalkulace plateb na jednotlivá opatření v rámci Programu rozvoje venkova v jednotlivých zúčastněných zemích nebo jejich regionech. Analýza byla provedena pomocí dotazníků, specifikovaných pro každé opatření.

Website projektu:

<http://www.macaulay.ac.uk/agrigrid/index.html>

2 ODBORNÝ SERVIS PRO MZe

2.1 Tematické úkoly

V roce 2007 bylo řešeno 24 tematických úkolů s následující identifikací a věcným obsahem:

Název úkolu: **Zpráva o stavu zemědělství ČR za rok 2006**
Odpovědný řešitel: doc. ing. Dušan Vaněk, Ph.D.
Spoluřešitelé: kolektiv pracovníků VÚZE

Věcný obsah úkolu:

Analýza vývoje zemědělství ČR v roce 2006.

Hodnocení zemědělské politiky ČR v roce 2006.

Příprava osnovy Zprávy o stavu zemědělství ČR za rok 2007.

Výstup:

- Zpráva o stavu zemědělství ČR za rok 2006.

Název úkolu: **Operativní činnost pro MZe**
Odpovědný řešitel: doc. ing. Dušan Vaněk, Ph.D.
Spoluřešitelé: kolektiv pracovníků VÚZE

Věcný obsah úkolu:

Mimořádné úkoly řešené operativně v průběhu roku na základě požadavků ministra a odborných útvarů ministerstva

Výstup:

Podle pokynů zadavatele úkolu.

Název úkolu: **Odborná podpora poradenství v oblasti ekonomiky zemědělských podniků**
Odpovědný řešitel: Ing. Miluše Abrahamová
Spoluřešitelé: Ing. Jaroslav Novák, CSc., RNDr. Ivan Foltýn, CSc., RNDr. Pavel Froněk, CSc., Ing. Alois Juřica, CSc., Ing. Jaroslav Humpál, Ing. Petr Kopeček, Ph.D., Ing. Jiřina Šlaisová, CSc., Ing. Ida Zedníčková

Věcný obsah úkolu:

Podklady pro poradce k optimalizaci rozhodovacích procesů v zemědělských podnicích o využití podpor z fondu EAFRD v rozpočtovém období 2007 – 2013. Spolupráce s poradenskými skupinami ÚZPI při tvorbě metodik.

Výstupy:

- Metodika poradenské práce – ekonomická část;
- dopady dodržování Cross compliance na české zemědělství a Zásad správné zemědělské praxe;
- lektorská činnost ve spolupráci s ÚZPI;

- Podklady pro doškolování odborných poradců.

Název úkolu: **Šíření aktuálních poznatků z oblasti agrárně-ekonomického výzkumu**

Odpovědný řešitel: Ing. Josef Kraus, CSc.
Spoluřešitelé: Kolektiv pracovníků VÚZE

Věcný obsah úkolu:

Prezentace výzkumných poznatků, resp. zprostředkování nejdůležitějších aktuálních výsledků agrárně-ekonomického aplikovaného výzkumu (tendence ve vývoji agrární struktury, tržní dění včetně cenového vývoje, agrárně politická rozhodnutí, prognostické modelovací postupy aj.)

Výstupy:

- Bulletin VÚZE, výzkumné a informační studie, ostatní publikace, sborníky; organizace seminářů (podrobněji viz kap. 3 a 4.1).

Název úkolu: **Analýza indikátorů rozvoje venkova pro NSRV s vazbou na Evropskou síť RV a metodika k posouzení diverzifikace aktivit venkova ve vazbě na zemědělství**

Odpovědný řešitel: Ing. Marie Trantinová
Spoluřešitelé: Ing. Kamila Koutná, Mgr. Zlatica Novotná,
Ing. Pavla Wollmuthová, Ing. Ladislav Hanuš,
Ing. Alice Picková, Ing. Michal Fischer

Věcný obsah úkolu:

Posouzení a výběr indikátorů rozvoje venkova vhodných pro Národní síť rozvoje venkova (NSRV) s vazbou na Evropskou síť rozvoje venkova. Soustava indikátorů vychází z dostupných zdrojů, navazujících studií a nákladů na jejich pořizování a hodnocení. Součástí úkolu je zpracování indikátorů statistickými metodami (faktorovou analýzou) a ověření na části území ČR.

Hodnocení vypovídací úrovně navržených indikátorů a výběr těch, které budou reprezentovat optimální řešení, jak z hlediska transakčních nákladů na sledování, tak z hlediska výpovědí o stavu udržitelného rozvoje venkova.

Metodika k posuzování diverzifikace aktivit venkova ve vazbě na zemědělství.

Název úkolu: **Metodologie výpočtu plateb na opatření pro rozvoj venkova v ČR a EU**

Odpovědný řešitel: Ing. Kamila Koutná
Spoluřešitelé: Ing. Pavla Wolmuthová, Mgr. Zlatica Novotná,
Ing. Ladislav Hanuš

Věcný obsah úkolu:

Podle požadavků odborných útvarů MZe ČR analýza implementace a řízení jednotlivých opatření navrhovaných podle NR 1698/2005.

Metodologie výpočtu plateb podle zkušeností vybraných států EU umožňuje případnou aktualizaci národní metodologie výpočtů plateb na opatření ve prospěch

rozvoje venkova. Úkol plněn v návaznosti na zahraniční projekt AGRIGRID („Methodological grids for payment calculations in rural development measures in the EU), který je zaměřen na opatření rozvoje venkova v ČR a ve vybraných zemích EU.

Výstupy:

- Analýza metodologie výpočtu plateb na rozvoj venkova ve vybraných státech EU (v oblasti agroenvironmentálních opatření a kompenzačních plateb);
- Návrhy úprav agroenvironmentálních opatření.

Název úkolu:

Analýzy a návrhy k lepší zacílenosti podpor na rozvoj venkova

Odpovědný řešitel:

Ing. Zuzana Bednařková

Spoluřešitelé:

Ing. Marie Štolbová, CSc.,

Ing. Zdeněk Trávníček, CSc., Ing. Tomáš Hlavsa,

Ing. František Nohel, Stanislava Smržová

Věcný obsah úkolu:

Typologie venkovských oblastí. Regionální diferenciacie vlivu zemědělství na zaměstnanost v jednotlivých typech venkovských oblastí a jeho význam pro rozvoj venkovských obcí. Analýza vlivu opatření HRDP na rozvoj různých typů venkovských oblastí. Náměty na lepší zacílenost podpor ve prospěch rozvoje venkova. Při řešení úkolu jsou využívány poznatky z projektu TERA zaměřeného na rozvoj podnikání v odlehklých venkovských oblastech Evropy.

Výstupy:

- Typologie venkovských oblastí;
- Analýza vlivu opatření HRDP na rozvoj venkova a návrhy na lepší zacílenost podpor.

Název úkolu:

Trh s půdou, oceňování a využití půdního fondu

Odpovědný řešitel:

Ing. Václav Voltr, CSc.

Spoluřešitelé:

Doc. Ing. Jiří Němec, CSc., Ing. Lucie Johanovská,

Ing. Jakub Kučera, Ing. Marie Trantinová,

Stanislava Smržová

Věcný obsah úkolu:

Vyhodnocení vývoje tržních cen půdy v ČR v komparaci se státy EU, predikce vývoje cen půdy.

Rozbor možností vyhodnocování hlavních faktorů působících na tržní ceny zemědělské půdy.

Tvorba uceleného systému sledování tržních cen zemědělské půdy ve vztahu k dalším zdrojům informací, posouzení dalších alternativ zdrojové báze tržních cen. Při řešení úkolu jsou využívány poznatky z projektu SEAMLESS.

Výstupy:

- Vyhodnocení tržních cen zemědělské půdy v ČR v komparaci s EU

- a aktualizace systému jejich sledování;
- Podklady k aktualizaci výnosů a nákladů na BPEJ.

Název úkolu: **Agrární zaměstnanost v kontextu rozvoje venkova**

Odpovědný řešitel: PhDr. Daniela Spěšná
Spoluřešitelé: Ing. Jan Drlík, Mgr. Ilona Svobodová,
Mgr. Pavel Pospěch

Věcný obsah úkolu:

Analýza a hodnocení sociální situace v zemědělství – vývoj agrární zaměstnanosti celkem a strukturovaně podle regionů, právních forem podnikání, postavení v zaměstnání a vybraných sociodemografických ukazatelů (věk, vzdělání, pohlaví).
Analýza a hodnocení pozice zemědělců na venkovském trhu práce ve vazbě na rozvoj venkova.

Výstupy:

- Agrární zaměstnanost v kontextu rozvoje venkova.

Název úkolu: **Příjmová úroveň v zemědělství**

Odpovědný řešitel: Ing. Jan Drlík
Spoluřešitelé: PhDr. Daniela Spěšná, Mgr. Ilona Svobodová,
Mgr. Pavel Pospěch

Věcný obsah úkolu:

Analýza a hodnocení vývoje příjmové situace zemědělců (nominální a reálné mzdy) celkem a strukturovaně podle regionů, právních forem podnikání a profesí.
Mzdová disparita v rámci odvětví národního hospodářství.

Sociální aspekty příjmové úrovně zemědělců.

Výstupy:

- Příjmová úroveň v zemědělství

Název úkolu: **Analýzy a návrhy k vymezení méně příznivých oblastí (LFA) a k podmínkám plateb po roce 2010**

Odpovědný řešitel: Ing. Marie Štolbová, CSc.
Spoluřešitelé: Ing. Jakub Kučera, Ing. Tomáš Hlavsa,
Ing. Lucie Johanovská, Stanislava Smržová

Věcný obsah úkolu:

Analýza vymezování LFA v zemích EU 25.

Posouzení datové základny pro aplikaci návrhů kritérií pro vymezení LFA podle čl. 50 odst. 2 až 4 nařízení Rady (ES) č. 1698/2005 v ČR.

Analýza podmínek poskytování plateb LFA a analýza degresivity plateb ve vybraných zemích EU 25.

Dopad plateb LFA podle kategorií a území na ekonomiku podniků FADN 2004 – 2006.

Výstupy:

- Vymezování území a podmínky plateb;

- Dopad plateb LFA na ekonomiku podniků.

Název úkolu: **Statistické šetření na ekologických farmách**
 Odpovědný řešitel: Ing. Kamila Koutná
 Spoluřešitelé: Mgr. Zlatica Novotná, Ing. Pavla Wollmuthová,
 Ing. Ladislav Hanuš
 Věcný obsah úkolu: Sběr dat a zpracování základních statistických informací o ekologickém zemědělství v ČR za období let 2006 a 2007, vytvoření reprezentativního souboru dat v rámci ekologického zemědělství ČR.

Výstup:

- Zpracování a vyhodnocení dotazníkového šetření.

Název úkolu: **Monitoring a predikce cen hlavních komodit v ČR a vybraných zemích EU**
 Odpovědný řešitel: Ing. Josefina Menzlová
 Spoluřešitelé: Ing. Miluše Abrahamová, Ing. Iveta Bošková,
 RNDr. Pavel Froněk, CSc., Ing. Veronika Hemrlová,
 Ing. Jana Kreysová, Václav Mottl, Ing. Jana Prošková,
 Ing. Ivanka Součková, Ing. Hana Strnadlová,
 Ing. Jiřina Šlaisová, CSc., Václava Peřinová

Věcný obsah úkolu:

Zpracování čtvrtletních predikcí cen zemědělských výrobců, průmyslových výrobců a spotřebitelských cen hlavních komodit rostlinného a živočišného původu na bázi údajů ČSÚ a TISČR SZIF.

Zpracování čtvrtletních predikcí cen zemědělských výrobců hlavních komodit rostlinného a živočišného původu na bázi údajů ZMP a ČSÚ v ČR, Německu, Polsku, Maďarsku a Rakousku.

Komparace cen zemědělských výrobců, burzovních cen a spotřebitelských cen ve vybraných zemích EU.

Výstupy:

- Krátkodobé predikce cen vybraných komodit (pšenice, žito, ječmen, oves, kukuřice, řepka, brambory, cibule, zelí, jablka, cukr, mléko, skot průměr, býci, jalovice, krávy, prasata, kuřata, vejce) a výrobků z nich vyráběných.
- Krátkodobé predikce cen zúženého souboru komodit (pšenice, žito, ječmen, kukuřice, brambory, řepka, mléko, býci, prasata, kuřata, vejce) v komparaci s cenovým vývojem v Německu, Polsku, Maďarsku a Rakousku.

Název úkolu: **Distribuční toky vybraných komodit a perspektivy komodity mléko v ČR s využitím databáze IFCN**

Odpovědný řešitel: Ing. Miluše Abrahamová
 Spoluřešitelé: Ing. Iveta Bošková, Ing. Veronika Hemrlová,
 Ing. Jana Kreysová, Ing. Josefina Menzlová,

Václav Mottl, Ing. Jana Prošková,
Ing. Ivanka Součková, Ing. Hana Strnadlová,
Ing. Jiřina Šlaisová, CSc., Václava Peřinová

Věcný obsah úkolu:

Analýza změn významnosti jednotlivých subjektů na českém agrárním trhu v letech 2006 a 2007 včetně přesunu zpracování zemědělských surovin mimo území ČR.

Vývoj a perspektivy produkce a užití mléka v ČR na pozadí světového a evropského vývoje s využitím poznatků IFCN.

Dopady reformy Společné organizace trhu (SOT) v odvětví cukru na strukturu trhu v ČR včetně dopadů do ekonomiky komodity a sledování připravovaných reformních kroků v oblasti SOT (víno, ovoce a zelenina).

Analýza současného stavu pěstování léčivých, aromatických a kořeninových rostlin (LAKR) v ekologickém zemědělství ČR, příležitosti a konkurenceschopnost v tomto odvětví.

Výstupy:

- Struktura trhu včetně distribučních toků u vybraných komodit. Odhad vývoje domácího trhu vybraných komodit v souvislosti s vývojem trh EU. Dopady reformem SOT u vybraných komodit.
- Výsledky mezinárodní sítě IFCN (International Farm Comparison Network) jako informační materiál o podmínkách výroby mléka ve světě a zároveň jako podklad pro upřesnění aktuálního postavení ČR na trhu s mlékem. Analýza dopadu vývoje světového a evropského trhu s mlékem na změny objemu a struktury tuzemských mlékárenských výrobků uplatnitelných na trhu a další perspektivy domácí mlékárenské produkce.
- Studie analyzující hlavní problémy komodity LAKR v ekologickém zemědělství včetně možných opatření.

Název úkolu:

**Ročenka agrárního zahraničního obchodu ČR
za rok 2006**

Odpovědný řešitel:

Ing. Karina Pohlová

Spoluřešitelé:

Ing. Jiřina Šlaisová, CSc., Ing. Linda Šafaříková,
Ing. Josef Vološin, CSc., Václava Peřinová

Věcný obsah úkolu:

Pozice ČR v agrárním obchodě EU.

Vývoj AZO ČR a EU 25, pozice AZO v zahraničním obchodě ČR.

Analýza teritoriální a zbožové skladby agrárního zahraničního obchodu ČR v období 2002 až 2006 v členění na intraobchod a extraobchod, pozice agrárního segmentu v ZO ČR, kvantifikace a zhodnocení rozhodujících strukturálních změn AZO ČR.

Výstupy:

- Pozice ČR v agrárním obchodě EU;
- Ročenka agrárního zahraničního obchodu ČR za rok 2006.

Název úkolu: **Analýzy agrárního zahraničního obchodu**
Odpovědný řešitel: Ing. Josef Vološin, CSc.
Spoluřešitelé: Ing. Jiřina Šlaisová, CSc., Ing. Karina Pohlová,
Ing. Linda Šafaříková, Václava Peřinová

Věcný obsah úkolu:

Rozbor agrárního zahraničního obchodu ČR v teritoriálním a komoditním členění, cenových aspektů a směnných relací.

Analýza agrárního zahraničního obchodu ČR s vybranými třetími zeměmi a předpoklady jeho dalšího vývoje. Posouzení možností zvýšeného přístupu AZO na trhy třetích zemí.

Výstupy:

- Čtvrtletní analýzy agrárního zahraničního obchodu ČR.
- Analýza AZO ČR s vybranými třetími zeměmi za období 2003 – 2006 a předpoklady jeho dalšího vývoje.

Název úkolu: **Výkonnost a efektivnost potravinářského sektoru a vývoj spotřeby potravin včetně základních faktorů, které ji ovlivňují**

Odpovědný řešitel: Ing. Olga Štiková
Spoluřešitelé: RNDr. Pavel Froněk, CSc., Ing. Lenka Mejstříková,
JUDr. Ing. Josef Mezera, CSc., Ing. Ilona Mrhálková,
Ing. Martin Plášil, Ing. Václav Pokorný,
Ing. Marie Puticová, CSc., Ing. Helena Sekavová,
Ing. Jiřina Šlaisová, CSc., Václava Peřinová

Věcný obsah úkolu:

Pozice a produkční výkonnost potravinářského sektoru.

Finanční analýza potravinářského sektoru a další strategie rozvoje sektoru.

Analýza vývoje spotřeby potravin, její nutriční hodnocení a krátkodobé predikce spotřeby vč. mezinárodního srovnání. Podíl dovážených potravin na celkové spotřebě.

Analýza vývoje spotřebitelských cen potravin, nepotravinářského zboží a služeb, analýza vývoje příjmů obyvatelstva a vývoj podílu výdajů za potraviny, nápoje a tabák na celkových výdajích domácností, vývoj vnitřního obchodu.

Analýza vývoje produkce biopotravin, problematika GMO v potravinách v ČR.

Výstupy:

- Spotřeba potravin a analýza základních faktorů, které ji ovlivňují;
- Analýza pozice výkonnosti a efektivnosti potravinářského sektoru ČR;
- Vývoj spotřeby potravin a krátkodobá predikce.

Název úkolu: **Monitoring a hodnocení agrárního sektoru a zemědělské politiky ČR pro OECD**

Odpovědný řešitel: Ing. Jiřina Šlaisová, CSc.
Spoluřešitelé: Ing. Miluše Abrahamová, Ing. Iveta Bošková,
Ing. Jana Dvořáková, Ing. Veronika Hemřlová,

Ing. Jana Kreysová, Ing. Josefina Menzlová,
Václav Mottl, Ing. Jana Prošková,
Ing. Ivanka Součková, Ing. Hana Strnadlová,
Ing. Olga Štiková, Václava Peřinová

Věcný obsah úkolu:

Monitoring a hodnocení zemědělské politiky pro OECD včetně podkladů ke kvantifikaci odhadu produkčních a spotřebitelských podpor.

Zpracování stanovisek, analýz a podkladů pro zasedání pracovní skupiny a zemědělského výboru OECD. V úkolu budou využity výsledky mezinárodního projektu „CEEC Agri policy“.

Výstupy:

- Zemědělská politika ČR resp. EU v období 2005 – 2006;
- Podklady pro pracovní skupinu OECD k vývoji agrárního sektoru.

Název úkolu:

Monitoring a hodnocení agrárního sektoru z pohledu negociací WTO

Odpovědný řešitel:

Ing. Jiřina Šlaisová, CSc.

Spoluřešitelé:

Ing. Miluše Abrahamová, Ing. Iveta Bošková,
Ing. Jana Dvořáková, Ing. Veronika Hemrlová,
Ing. Jana Kreysová, Ing. Josefina Menzlová,
Václav Mottl, Ing. Karina Pohlová, Ing. Jana Prošková,
Ing. Ivanka Součková, Ing. Hana Strnadlová,
Ing. Linda Šafaříková, Ing. Olga Štiková,
Václava Peřinová

Věcný obsah úkolu:

Analýza dopadů výsledků jednání WTO na agrární sektor ČR a EU.

Monitoring zemědělských politik hlavních aktérů WTO (USA, Brazílie, Austrálie, Indie, Čína) ve vztahu k problematice Rozvojové agendy z Doha. .

Zpracování stanovisek, analýz a podkladů pro zasedání WTO.

Ekonomické důsledky rušení vývozních subvencí na zemědělské výrobce, obchod a spotřebitele.

Výstupy:

- Hodnocení dopadů jednání WTO na další vývoj agrárního sektoru ČR;
- Hodnocení agrární politiky USA a Austrálie ve vztahu k „Rozvojové agendě z Doha“;
- Hodnocení agrární politiky Brazílie, Číny a Indie ve vztahu k „Rozvojové agendě z Doha“;
- Příprava podkladů pro jednání pracovní skupiny WTO;
- Dopady očekávaného rušení vývozních subvencí vybraných komodit na domácí trh.

Název úkolu: **Analýzy dopadů nových pravidel SZP na ekonomiku zemědělských podniků v ČR v kontextu s NR 1698/2005 a NR1782/2003**

Odpovědný řešitel: Ing. Petr Kopeček, Ph.D.
Spoluřešitelé: Ing. Alice Picková, Ing. Jindřich Špička,
Ing. Jaroslav Humpál, RNDr. Ivan Foltýn, CSc.

Věcný obsah úkolu:

Vývoj diverzifikace podnikových činností v českých zemědělských podnicích jako jedné z metod řízení rizik v kontextu s NR 1698/2005 včetně komparace s vybranými státy EU 24.

Dopady přechodu ze SAPS na SPS a dopady dodržování pravidel „Cross compliance“.

Porovnání dopadů modulace a degresivity přímých plateb na zemědělské podniky.

Simulace dopadů platby na farmu v ČR a EU 24 na ekonomiku zemědělských podniků s využitím výsledků modelu AG MEMOD.

Výstupy:

- Analýza úrovně diverzifikace v českých zemědělských podnicích v kontextu s NR 1698/2005 včetně komparace s vybranými státy EU 24;
- Analýza dopadů nových pravidel SZP na ekonomiku zemědělských podniků v ČR včetně komparace s vybranými státy EU 24.

Název úkolu: **Analýza nákladů a rentability zemědělských výrobků (komodit)**

Odpovědný řešitel: Ing. Jana Poláčková, CSc.
Spoluřešitelé: Ing. Zdeněk Mládek, Ing. Jaroslav Novák, CSc.,
Ing. Josef Ouředník, Ing. Michal Fischer

Věcný obsah úkolu:

Zpracování úplných výrobních nákladů a příspěvků na úhradu výrobků (komodit) zemědělské prvovýroby za rok 2006 na základě šetření vybraného souboru zemědělských podniků a analýza vývoje nákladovosti u vybraných komodit.

Výstupy:

- Odhad nákladů vybraných zemědělských výrobků pro rok 2006;
- Náklady vybraných zemědělských výrobků za rok 2006;
- Analýza úrovně a vývoje nákladů.

Název úkolu: **Analýza ekonomické výkonnosti zemědělských podniků v roce 2006**

Odpovědný řešitel: Ing. Alice Picková
Spoluřešitelé: Ing. Miroslav Vojtíšek, Ing. Jindřich Špička,
Ing. Tomáš Medonos

Věcný obsah úkolu:

Analýza ekonomického vývoje zemědělských podniků s využitím datové základny FADN z pohledu právních forem podniků, LFA, výrobního zaměření a ekonomické velikosti.

Výstupy:

- Analýza ekonomické výkonnosti zemědělských podniků v roce 2006

Název úkolu: **Vývoj a provozování zemědělské účetní datové sítě FADN ČR dle standardů EU**

Odpovědný řešitel: Ing. Josef Hanibal

Spoluřešitelé: Kolektiv pracovníků odboru 1300

Věcný obsah úkolu:

Vývoj a provozování zemědělské účetní datové sítě FADN ČR.

Organizování výběrového šetření hospodářského výsledku podnikatelských subjektů v zemědělství za rok 2006 v síti FADN.

Plnění funkce Kontaktního pracoviště FADN ČR podle Nařízení Rady EU 79/65/EEC.

Výstupy:

- Výsledky výběrového šetření – podklad pro zpracování „Zprávy o stavu českého zemědělství za rok 2006“;
- Výběrové šetření hospodářských výsledků podnikatelských subjektů v zemědělství za rok 2006 v síti testovacích podniků (Samostatná příloha Zprávy o stavu českého zemědělství 2006);
- Předání podnikových dat a výstupů pro DG-AGRI dle požadavků Komise FADN.

Název úkolu: **Pozice vybraných členských států EU-27 v rámci SZP jako výchozí podklady k přípravě na předsednictví ČR v EU (CZ PRES)**

Odpovědný řešitel: Ing. Petr Kopeček, Ph.D.

Spoluřešitelé: doc. Tomáš Doucha, CSc., RNDr. Ivan Foltýn, CSc.,
Ing. Jaroslav Humpál, Ing. Ladislav Jelínek, Ph.D.,
Ing. Tomáš Medonos, Ph.D., Ing. Ida Zedníčková

Věcný obsah úkolu:

Monitoring stanovisek vybraných členských států EU-27, EK a EP k tématům , která mohou být předmětem jednání za CZ PRES.

Vybrané okruhy:

- SAPS a přechod na SPS; reformy SOT mléko, cukr, víno, ovoce a zelenina; zjednodušení SZP; Cross compliance; vymezování plateb LFA; rušení vývozních subvencí; přístup na trh třetích zemí.

Výstupy:

- Rešerše informací za vybrané členské země EU-27, EP a EK k daným okruhům;
- Syntéza získaných poznatků v rámci sledovaných témat a možná doporučení pro utváření pozice ČR při přípravě na předsednictví.

3 PUBLIKACE VYDANÉ V ROCE 2007

3.1 *Bulletin VÚZE*

- č. 1/2007 Formování věcné náplně agrární části pracovního programu za českého předsednictví v Radě EU. *Bulletin VÚZE*, 2007, č. 1, 22 s.
- Obsahuje stručné shrnutí výsledků za agrární oblast dosažených Finskem při výkonu funkce předsednictví v Radě EU, informuje o pracovním programu německého předsednictví a dále uvádí stručný výtah z 18ti měsíčního pracovního programu německého, portugalského a slovinského předsednictví v Radě EU na období leden 2007 až červen 2008.
- č. 2/2007 Aktuální vývoj vnitřního obchodu. *Bulletin VÚZE*, 2007, č. 2, 22 s.
- Shrnuje výsledky studie „Shopping monitor 2005/06“ a „Ročenky českého a slovenského obchodu a marketingu 2006“.
- č. 3/2007 Evropský model zemědělství - výzva do budoucna. *Bulletin VÚZE*, 2007, č. 3, 16 s.
- Podklady ze setkání ministrů zemědělství EU v Oulu (Finsko) u příležitosti finského předsednictví v Radě Evropské unie.
- č. 4/2007 Vývoj ekologického zemědělství v zemích střední a východní Evropy v letech 1997 až 2004. *Bulletin VÚZE*, 2007, č. 4, 31 s.
- Zkrácené znění závěrečné zprávy mezinárodního projektu QLK5-CT-2002-00917 pod názvem "EU-CEE-OFP - Další rozvoj politiky pro ekologické zemědělství v Evropě se zvláštním důrazem na rozšíření EU".
- č. 5/2007 Druhé odhady SZÚ o důchodech ze zemědělství v roce 2006 za členské státy EU 27. *Bulletin VÚZE*, 2007, č. 5, 18 s.
- Překlad informace publikované Eurostatem v edici „Statistik kurz gefasst“ – Landwirtschaft u. Fischerei. Eurostat, 2007, č. 38. Tato informace prezentuje druhé zpřesněné odhady Souhrnného zemědělského účtu za členské státy EU 27.

- č. 6/2007 Opatření států EU 25 ve prospěch LFA (zhodnocení). *Bulletin VÚZE*, 2007, č. 6, 30 s.
- Shrnuje výsledky zprávy Institutu pro evropskou environmentální politiku v Londýně, prezentující výzkum provedený v členských zemích EU 25 v období od prosince roku 2005 do září 2006. Cílem výzkumu bylo zjištění dopadů realizace opatření přijímaných v LFA a příprava doporučení ve prospěch LFA v rámci nařízení Rady (ES) č. 1698/2005 o rozvoji venkova po roce 2010.
- č. 7-8/2007 Farm Bill 2007. *Bulletin VÚZE*, 2007, č. 7-8, 50 s.
- Stručné shrnutí jednotlivých titulů návrhu nového Zemědělského zákona USA „Farm Bill 2007“ pro období 2007 až 2012.
- č. 9/2007 Genderová problematika z hlediska zemědělství. *Bulletin VÚZE*, 2007, č. 9, 25 s.
- Vstupní části bulletinu informují o pojetí genderu a o postavení žen v české ekonomice, se zvláštním zřetelem na zemědělství. Analytická část se zabývá zejména mzdovými rozdíly mezi zaměstnanými muži a ženami. Druhá část pojednává o genderových vztazích v rodinných farmách na příkladu pěti zemí EU 15 - Finska, Švédsko, Nizozemsko, Francie a Řecko.

3.2 Studie a ostatní publikace

- č. 87 Pohlová, K.; Tuček, P.; Kraus, J. *Český agrární zahraniční obchod dva roky po vstupu do EU. Ročenka AZO za rok 2005*. (Recenzovaná výzkumná studie). Praha: VÚZE, 2007, 56 s. + příloha.
- Studie analyzuje zbožově teritoriální změny v českém agrárním zahraničním obchodu (AZO) v souvislosti se vstupem ČR do EU. Hodnotí rovněž změny v bilancích AZO jednotlivých států EU25 před a po rozšíření unie. Detailněji jsou analyzovány dopady vstupu na český agrární obchod v členění na důležité komodity českého zemědělství.
- č. 88 Kraus, J. *Reálný prostor pro snižování záporného salda českého agrárního obchodu*. (Recenzovaná výzkumná studie). Praha: VÚZE, 2007, 46 s. + textová příloha: Tuček, P. Možné dopady změn mezinárodního agrárního trhu na český agrární zahraniční obchod, 37 s.
- Studie analyzuje vnitřní strukturu záporného salda českého agrárního zahraničního obchodu (AZO), resp. zkoumá, do jaké míry agrokomples

ovlivňuje jeho rozměr. Poskytuje reálný obraz o tom, co je v ustáleném definičním vymezení AZO vlastním věcným obsahem tohoto obchodu, jaká je váha jednotlivých kapitol, resp. agregací na agrárním obchodu a které položky jsou nositeli bilančních přebytků nebo schodků. Veškeré výpovědi se opírají o oficiální statistická data ČSÚ k zahraničnímu obchodu s cílem ukázat, jak vstup ČR do EU ovlivnil kvantifikovatelné výsledky českého AZO za období 2004-06 ve srovnání se situací před vstupem do EU (2001-03).

- Štolbová, M. a kol. *Problematika méně příznivých oblastí*. (Recenzovaná výzkumná studie). Praha: VÚZE, 2007, 129 s. ISBN 978-80-86671-47-5

Publikace vznikla za podpory Národní agentury pro zemědělský výzkum projektu QF 3082. Jejím cílem je shrnout řešenou problematiku LFA, ukázat vývoj politiky podpor LFA v ČR a v zemích EU, dále zhodnotit působení opatření LFA na ekonomiku zemědělských podniků i na hospodaření s půdou.

- Štolbová, M.; Hlavsa, T.; Maur, P. *Analýza plateb LFA, jejich vliv na podniky, životaschopnost, konkurenceschopnost a na životní prostředí*. Studie pro MZe. 2007, 65 s. (Mimořádný úkol).

- *Zemědělská účetní datová síť FADN CZ*. Výběrové šetření hospodářských výsledků zemědělských podniků za rok 2005. Praha: VÚZE, 2007, 15 s.+ tabulkové přílohy.

- *Zemědělská účetní datová síť FADN CZ*. Výběrové šetření hospodářských výsledků zemědělských podniků za rok 2006. Praha: VÚZE, 2008, 12 s.+ tabulkové přílohy.

Publikace jsou vydány jako samostatné přílohy „Zpráv o stavu zemědělství ČR za rok 2005 a 2006“. Shrnují výsledky výběrového šetření hospodářských výsledků 1 571 (2005) a 1 674 (2006) podnikatelských subjektů v zemědělství zařazených do sítě FADN. Těžiště publikací představují tabulkové sestavy výsledků rozčleněné podle různých hledisek třídění a agregace výsledků.

- *Panorama potravinářského průmyslu 2006*. Praha: MZe ČR, 2007, 115 s.

Studii vypracoval VÚZE pod gescí odboru potravinářské výroby MZe ČR. Zachycuje střednědobé i krátkodobé produkční a ekonomické trendy a pozici odvětví a jeho výrobních oborů. Uváděné produkční charakteristiky zahrnují výsledky ekonomické činnosti podnikatelských

subjektů, zařazených Českým statistickým úřadem do odvětví „Výroba potravinářských výrobků a nápojů“ (OKEČ 15).

- Curtissová, J., Bavorová, M., Jelínek, L., Medonos, T., Kubát, J. *Struktura, řízení a sociálně-ekonomické vztahy podniků v českém zemědělství*. Halle: Leibnitz Institut f. Agrarentwicklung in Mittel- und Osteuropa (IAMO), Praha: VÚZE, 2007, 166 s. ISBN 3-938584-114

Výsledky dotazníkového šetření mezi českými zemědělskými podniky právnických a fyzických osob, provedeného v roce 2004. Práce je součástí dvou výzkumných projektů řešených společně uvedenými instituty: Marie Curie projektu Evropské Komise na téma „Hodnocení transakčních nákladů a jejich vlivu na efektivnost zemědělských podniků ve střední a východní Evropě“ a projektu NAZV na téma „Metody komplexního hodnocení zemědělských podniků pro formování agrární politiky“.

Sborníky:

Vliv zemědělské politiky EU na využívání půdního fondu a rozvoj venkova. Sborník ze semináře uspořádaného pod uvedeným názvem ve Špindlerově Mlýně. Praha: VÚZE, říjen 2007, 187 s. + CD. ISBN 978-80-86671-43-7.

Méně příznivé oblasti pro zemědělství a venkov. Praha: VÚZE, Jihlava: Krajský úřad Vysočina, 2007, 377 s. ISBN 978-80-86671-46-8

4 OSTATNÍ ODBORNÉ AKTIVITY

4.1 Akce pořádané ústavem

Konference: **Méně příznivé oblasti pro zemědělství a venkov**
Místo a termín konání: Jihlava, 7. 11. 2007 – 10. 11. 2007
Odborný garant: Ing. Marie Štolbová, CSc.

Konference byla jedním z výstupů projektu NAZV 3082. Jejím cílem byla prezentace výsledků výzkumu v oblasti podpor pro méně příznivé oblasti v zemědělství a v oblasti hodnocení rozvoje ve venkovském prostoru. Konference umožnila výměnu poznatků a zkušeností v těchto tematických okruzích:

- Problematika udržitelného rozvoje zemědělství a venkova v méně příznivých oblastech.
- Regionální rozdíly zemědělství a venkova a evropská politika rozvoje venkova.

- Očekávané změny podpor zemědělcům v méně příznivých oblastech.
- Zemědělci a venkovská společnost –spolupráce nebo soupeření.

Seminář: **Vliv zemědělské politiky EU na využívání půdního fondu a rozvoj venkova**

Místo a termín konání: Špindlerův Mlýn, 8. 10. 2007- 11. 10. 2007

Odborný garant: doc. Ing. Jiří Němec, CSc.

Seminář byl uspořádán jako jeden z dílčích výstupů projektů NAZV QF 3081 a 1R56016. Cílem semináře bylo seznámit odbornou veřejnost s aktuálními problémy v oblasti:

- současných a očekávaných trendů rozvoje venkovského prostoru ;
- charakteristiky trhu s půdou v podmínkách zemědělské politiky EU;
- pozemkových úřadů, pozemkových úprav a efektivního využívání půdního fondu;
- ekonomických aspektů ochrany a využití půdy.

Seminář: **AGRIGRID workshop**
(Druhé setkání partnerů projektu AGRIGRID)

Místo a termín konání: Praha, 16.-18. července 2007

Odborní garanti: Ing. Jaroslav Pražan, Dr. Gerald Schwarz - koordinátor projektu

Cílem workshopu bylo prezentovat výsledky dosažené v první fázi mezinárodního projektu AGRIGRID 6. rámcového programu EU. Workshopu se zúčastnili partneři projektu spolu se zástupci českých i zahraničních vládních organizací. V jednotlivých prezentacích byly představeny výstupy týkající se metodologického rámce kalkulace plateb u opatření tzv. „Osy 2 Programu rozvoje venkova“ ve vybraných státech EU.

Seminář: **Hodnocení Akčního plánu pro rozvoj ekologického zemědělství**

Místo a termín konání: Praha, VÚZE, 24. 1. 2007

Odborní garanti: Ing. Kamila Koutná, Mgr. Zlatica Novotná,
Ing. Tomáš Zídek

Seminář organizovaný formou skupinového interview byl součástí výzkumného projektu ORGAP. V rámci projektu je navrhována řada nástrojů pro hodnocení implementace evropského akčního plánu v členských zemích. Diskutován obecný názor na implementaci evropského ekologického akčního plánu v národním kontextu.

4.2 Přednášky a prezentace

- Abrahamová, M. • Situace na trhu s masem v ČR. Živočišné fórum Agrární komory při Zemi živitelce, Agrární komora, České Budějovice, 28. 8. 2007
- Froněk, P.:
- Abrahamová, M.: • Chov prasat a výroba vepřového masa v ČR, EU a ve světě. Podmínky podnikání v zemědělství – živočišná výroba. Institut vzdělávání v zemědělství o.p.s. při ZS, Skalský Dvůr, 16. 1. 2007
- Abrahamová, M. • Produkce masa v ČR a její výhled do roku 2010. Mezinárodní konference katedry speciální zootechniky Vaněk, D.: ČZU na téma Den masa. ČZU Praha a ZS při ČZU a IVS Praha, ČZU 24. 5. 2007
- Bednaříková, Z.: • Diverzifikace zemědělských činností v kontextu agrárně-politických opatření. INPROFORUM 2007. České Budějovice 27. - 28. 11. 2007
- Ekonomické činnosti významné pro rozvoj venkova v okrese Bruntál – využití regionální SAM. Seminář Vliv zemědělské politiky EU na využívání půdního fondu a rozvoj venkova, Špindlerův Mlýn, 8. - 11. 10. 2007
- Bošková, I.: • Analogous Products and Food Quality Products - Two Poles of the Competition. 105. seminář EAAE International Marketing and International Trade of Quality Food Products, Bologna, Itálie, 8.-10. 3. 2007
- Vývoj trhu s mlékem v ČR v podmínkách tržní regulace EU. Školení manažerů zemědělských podniků kraje Vysočina, Institut vzdělávání v zemědělství o. p. s. Zemědělského svazu, Skalský Dvůr, 15. 1. 2007
- Delín, M.: • Příspěvek lokálních elit a jejich sociálního kapitálu ke kvalitě života na venkově. Agrární perspektivy XVI, PEF ČZU, Praha, 18. 9. 2007
- Doucha, T.: • What is the view of a New Member State with respect to Bio Energy? Agricultural Symposium „Bio Energy – Strategic alternative or rescue anchor for European agriculture?“. IAMO Halle (Saale), Berlin, Grune Woche, 19. 1. 2007
- Problémy české zemědělské politiky. Předsednictvo Zemědělského svazu ČR, Čejkovice, 31. 1. 2007

Doucha, T.:

- Zemědělství ČR dva roky po vstupu do EU – očekávání a realita. Mezinárodní seminář „A future vision for European agriculture – The New Member States perspective“. Polský Komitét pro evropskou integraci. Varšava, Polsko, 19. - 20. 2. 2007
- Zemědělská politika a biopaliva. Konference Bioenergetika – I. Sdružení zemědělských producentů a Farmářské centrum. Olomouc, 2. 3. 2007
- Současnost a budoucnost Společné zemědělské politiky EU – šance a rizika pro agrární sektor ČR? Seminář BVV, Zubří, 22. 3. 2007
- Agro-environmental programmes in support of rural development in New EU Member States – Experience of Czech Republic. Seminář Subregional Office FAO „Rural Development in EU – Accession Countries – Lessons Learnt from New Member States of the EU – Challenges and opportunities for SEE countries and Turkey“. Praha, 19. 4. 2007
- Současnost a budoucnost zemědělské politiky ČR a EU. Seminář ASZ Slánska. Královice, 17. 5. 2007
- České zemědělství v rámci EU. Mezinárodní konference MZLU Brno Technika v zemědělství a potravinářství ve třetím tisíciletí. MZLU, Brno, 24. 5. 2007
- Czech land market. Expert workshop Income and factor markets under the 2003 CAP reform. IPTS, Sevilla, 28. – 29. 6. 2007
- České zemědělství po vstupu do EU – dopady na vývoj jeho multifunkčního charakteru. Mezinárodní seminář Vliv zemědělské politiky EU na využívání půdního fondu a rozvoj venkova. VÚZE, Špindlerův Mlýn, 9. 10. 2007
- České zemědělství a obnovitelné zdroje energie. Konference Institute for International Research. Praha, hotel Diplomat, 23. 10. 2007
- Možné změny zemědělské politiky EU. Seminář k rostlinné výrobě. Českomoravské sdružení organizací zemědělského zásobování a nákupu. Strakonice, 25. 10. 2007
- Financování obnovitelných zdrojů energie v rezortu zemědělství. Konference Obnovitelné zdroje v energetice

sídel. Vzdělávací agentura Z KLUB, Česká energetická agentura. Praha, ÚZPI, 6. 11. 2007

- Doucha, T.:
- Possible changes of CAP and implication for future of the Czech agriculture and rural areas. Mezinárodní vědecká konference Méně příznivé oblasti pro zemědělství a venkov. VÚZE Praha a Krajský úřad Vysočina. 7. – 10. 11. 2007
 - Pozice vybraných členských států EU-27 v rámci SZP jako výchozí podklady k přípravě na předsednictví ČR v EU a dopady různých modalit. Mezinárodní konference „Předsednictví ČR v Radě EU – Příprava a priority CZ PRES“. Praha, MZe, 29. 11. 2007
 - Možné změny zemědělské politiky v EU a jejich dopady na české zemědělství a lesnictví. Odborný diskusní seminář Sdružení majitelů lesa a podnikatelů v lesním hospodářství. MZe, Praha, 4. 12. 2007
- Drlík, J.:
- Zemědělci a venkovská společnost – spolupráce nebo soupeření. Mezinárodní vědecká konference Méně příznivé oblasti pro zemědělství a venkov. VÚZE Praha a Krajský úřad Vysočina. 7. – 10. 11. 2007
- Foltýn, I.,
Zedníčková, I.,
Kopeček, P.,
Kubát, J.:
- Mathematical Modeling of Sustainability in the Czech Agriculture. International Conference Knowledge, Sustainability and Bio-resources in the further Development of Agri-food Systems. Association Internationale d'Economie Alimentaire et Agro-industrielle, Brazílie, 22. – 27. 7. 2007
- Hlavsa, T.:
- Hodnocení dopadů plateb LFA na hospodářské výsledky podniků FADN v ČR. Mezinárodní vědecká konference Méně příznivé oblasti pro zemědělství a venkov. VÚZE Praha a Krajský úřad Vysočina. 7. – 10. 11. 2007
- Humpál, J.:
- Výhledy SZP. Přednášky pro ČZU, VÚRV, VÚZE, Praha, Č.Budějovice, Přerov. 8., 9., 15. 1. 2007
 - Dopady variant top-up. Kabinet ministra zemědělství. Praha, 5. 1. 2007
 - SAPS, SPS a top-up – dopady do českého zemědělství. Mezinárodní konference Vliv podpor EU na strukturální změny v zemědělství a potravinářství. Vilnius, Litva, 28. 3. 2007
 - Výhledy SZP – energetické plodiny. Konference k bioenergii. Hradec Králové, 24. 4. 2008

- Humpál, J.:
- Výhledy SZP, top-up. Ekonomická komise AK Hustopeče. 27. 4. 2007
 - Výhledy SZP, top-up, vliv decouplingu a dopady do českého zemědělství. Společný seminář VÚZE a VÚEPP, Slovensko, 27. 6. 2007
 - Řešení ekonomických dopadů omezení hospodaření v PHO. ÚZPI, Hořice u Humpolce. 9. 8. 2007
 - Platba na farmu – decoupling. Ekonomická komise AK ČR, České Budějovice. 31. 8. 2007
 - Problematika devizového zákona – prodej půdy cizincům. Mezinárodní seminář Vliv zemědělské politiky EU na využívání půdního fondu a rozvoj venkova. VÚZE, Špindlerův Mlýn, 9. 10. 2007
 - Platba na farmu – decoupling. 3 přednášky: Skalský Dvůr, 6. 11. 2007 a 22. 11. 2007, OAK Olomouc 26.11. 2007
 - Platba na farmu – decoupling. Health Check. 2 přednášky: Zemědělský svaz Větrný Jeníkov, 27. 11. 2007, Ekonomická komise AK Praha, 4. 12. 2007
- Jelínek, L.:
- Modelové scénáře dopadů nevázanosti přímých plateb na české zemědělství: výsledky projektu IDEMA. Seminář VÚZE Praha, 12. 6. 2007
 - Dopady decouplingu na životní prostředí v kraji Vysočina -prezentace výsledků z projektu IDEMA. Seminář VÚZE Praha, 22. 6. 2007
 - Vliv decouplingu na zemědělství v kraji Vysočina - prezentace výsledků z projektu IDEMA. Seminář pořádaný VUZE a Krajským úřadem Vysočina, Jihlava, 22. 6. 2007.
 - Technical efficiency and technological change of corporate farms in the Czech dairy sector, Presentation on the ECO-NET final meeting, Bucharest, December, 7-8., 2007
- Jelínek, L.
Doucha, T.:
- Restrictions in the Agricultural Capital Factor Markets in the Czech Republic, Presentation on the workshop organized by European Commission (DG for Internal Market and Services), Brussels, 25. 6. 2007.
- Juřica, A.:
- Dotace a ekonomické aspekty využití půdy. Odborný seminář OAK Jičín, 14. 11. 2007

- Kopeček, P.:
- Ekonomické aspekty výroby mléka. (7 přednášek, pořadatel Zemědělský svaz ČR: ZOD Choustník, 16. 1. 2007; Šlapanice u Brna, 30. 1. 2008; Uherské Hradiště, 6.2. 2007; Plzeň, 28. 2. 2007; Agro Hoštka, 20. 3. 2007; Starý Jičín – Palačov, 17. 4. 2007; Litomyšl, 15. 5. 2007)
 - Výsledky šetření ekonomiky výroby mléka. Brada, OAK Jičín, 14. 11. 2007.
 - Ekonomika výroby mléka. Skalský Dvůr, Moravia Lacto, 22.-23. 11. 2007.
- Kučera, J.:
- Vliv zemědělské politiky EU na trh s půdou v ČR, Seminář „Vliv zemědělské politiky EU na využívání půdního fondu a rozvoj venkova“. VÚZE a MZe, Špindlerův Mlýn, 9.-10. 10. 2007.
 - Možné dopady změn vymezení LFA na rozsah LFA v ČR, Mezinárodní vědecká konference Méně příznivé oblasti pro zemědělství a venkov. VÚZE Praha a Krajský úřad Vysočina. 7. – 10. 11. 2007.
- Maur, P.:
- Ekonomické hodnocení pěstování trav pro produkci biomasy k přímému spalování, Ráčkova dolina, Fakulta ekonomiky a manažmentu Slovenská poľnohospodárska univerzita v Nitre , 21-23. 11. 2007
- Medonos, T.
Jelínek, L.:
- Investment activity and financial constraint of the Czech corporate farms. Presentation on the ECO-NET final meeting, Bucharest, 7.- 8. 12. 2007
- Medonos, T.:
- Vliv decouplingu na trh se zemědělskou půdou v ČR - prezentace výsledků z projektu IDEMA. Seminář VÚZE Praha, 12. 6. 2007
 - Působení nedokonalostí úvěrového trhu na investiční aktivitu českých zemědělských podniků právnických osob. Mezinárodní vědecká konference Agrární perspektivy XVI, ČZU PEF, Praha – Suchdol, 18.-19. 9. 2007
 - Vliv zavedení systému přímých plateb SZP na nájemní trh se zemědělskou půdou na případu kraje Vysočina. Seminář Vliv zemědělské politiky EU na využívání půdního fondu a rozvoj venkova. VÚZE a MZe, Špindlerův Mlýn, 9. – 10. 10. 2007
- Mejstříková, L.:
- Spider analýza českého potravinářského průmyslu v letech 2004 – 2005. Agrární perspektivy XVI, PEF ČZU, Praha, 18. 9. 2007

- Mottl, V.:
- Pěstování a ekonomika olejnin, brambor, obilovin a vývoj na domácích a zahraničních trzích. Skalský Dvůr. Zemědělský svaz Praha. 16. 1. 2007
 - Pěstování, trh a ekonomika máku setého. Větrný Jeníkov, Český mák s. r. o. Praha, ČZU Praha. 9. 2. 2007
 - Brambory konzumní – vývoj a výhled. Havlíčkova Borová Výzkumný ústav brambářský s. r. o., Ústřední bramborářský svaz ČR, Havlíčkův Brod 19. 7. 2007
 - Změny v SZP pěstování brambor pro výrobu škrobu, výroba a trh se škrobem. Pacov. SELEKTA a. s. Pacov, Český škrobárenský svaz Havlíčkův Brod. 20. 7. 2007
 - Vývoj cen brambor v České republice. Havlíčkův Brod. Pořadatel: Kraj Vysočina, Ústřední bramborářský svaz ČR. Výzkumný ústav bramborářský s. r. o. Havlíčkův Brod. 19. 10. 2007
- Němec, J.:
- Návrh optimalizace činnosti pozemkových úřadů, Komplexní pozemkové úpravy. Strážnice, MZe Ústřední pozemkový úřad a Českomoravská komora pozemkových úprav, Jestřabí 10. - 12. 9. 2007
 - Průběh trhu s půdou a ceny půdy. ÚZPI Praha, 9. 3. 2007
 - Návrh nové struktury a řízení pozemkových úřadů. Vliv zemědělské politiky EU na využívání půdního fondu a rozvoj venkova. Seminář Vliv zemědělské politiky EU na využívání půdního fondu a rozvoj venkova. VÚZE a MZe, Špindlerův Mlýn, 9. – 10. 10. 2007
- Novák, J.:
- Náklady, výnosy a rentabilita pěstování chmele. Seminář „Ekonomika pěstování chmele“. Chmelařský institut, Žatec, 28. 2. 2007
 - Finanční analýza, její využití a interpretace výsledků. Seminář pro poradce. ÚZPI, Praha, 13. 6. 2007
 - Metodika nákladových kalkulací v zemědělství. AK Ústí n. Orlicí, 19. 6. 2007, AK Brno-venkov a Blansko, listopad 2007
 - Metodické a teoretické otázky výrobních nákladů v zemědělství. Mezinárodní vědecká konference Agrární perspektivy XVI, ČZU PEF, Praha – Suchdol, 18.–19. 9. 2007
- Pražan, J.:
- Možnosti nástrojů zemědělské politiky v ochraně půdy.

Odborný seminář pořádaný Odborem pedologie ČAZV ve spolupráci s VÚMOP, v. v. i. Akce při příležitosti rozšířeného zasedání Předsednictva ČAZV. VÚMOP Praha 6. 11. 2007,

- Strnadlová, H.:
- Dopady reformy Společné organizace trhů v odvětví cukru. Školení manažerů zemědělských podniků kraje Vysočina. Institut vzdělávání v zemědělství, o. p. s. Zemědělského svazu. Skalský Dvůr, 15. 1. 2007
- Šlaisová, J.:
- Současná situace a podmínky v zemědělství po vstupu do EU. Přednáška pro Norský úřad pro zemědělství, organizovaná MZe Praha 23. 5. 2007.
- Špička, J.:
- Význam a možnosti zemědělského pojištění při snižování rizik v zemědělství. Mezinárodní vědecká konference Evropské finanční systémy 2007. Ekonomicko-správní fakulta Masarykovy univerzity. Brno, 20.6. – 21.6. 2007
- Špička, J.:
- Vývoj obchodování termínových kontraktů na agrární komodity ve světě. Seminář Komoditní obchody PBB – opce. Plodínová burza Brno, Ekonomicko-správní fakulta Masarykovy univerzity. Brno, 16. 10. 2007
 - Stav, vývoj a možnosti diverzifikace podnikatelských aktivit v zemědělství ČR a EU 27. Mezinárodní konference Méně příznivé oblasti pro zemědělství a venkov. VÚZE, Krajský úřad Vysočina. Jihlava, 7.11. – 10.11. 2007
 - Role veřejného sektoru v řízení rizik dopadů počasí v zemědělství. Mezinárodní vědecká konference INPROFORUM 2007. Ekonomická fakulta Jihočeské univerzity v Českých Budějovicích. České Budějovice, 27.11. – 28.11. 2007
- Štiková, O.:
- Vývoj obchodu a trendy ve spotřebitelské poptávce. Výživa a potraviny 2007. Společnost pro výživu, Pardubice, 6.-8. 11. 2007
 - Změny ve výživě a spotřebě potravin. Univerzita třetího věku. VŠCHT, Praha, 23. 1. 2007
 - Problémy nutričního hodnocení potravin. Výživová a potravinová politika států. 3. LF a SV, Praha, 14. 11. 2007
- Štolbová, M.:
- Revize politiky EU vůči LFA po roce 2010, Sdružení zemědělských producentů, 12. 4. 2007
 - The Impact of LFA payments in different rural structures - an example of the Czech Republic and Poland. 5th ERDN

- Conference 2007. Values and Challenges in Designing the European Rural Structures. Sinaia, 13 – 16. září 2007, European Rural Development Network
- Opatření LFA v zemích EU 25 a pozice ČR. Méně příznivé oblasti pro zemědělství a venkov. Jihlava, VÚZE a Kraj Vysočina, 7. – 10. 11. 2007
- Trantinová, M.:
- Snížení eroze půdy v zemědělském podniku. 17. tradiční mezinárodní konference pozemkových úprav, Jestřábí – Lipno, MZe Ústřední pozemkový úřad a Českomoravská komora pozemkových úprav, 10 – 12. 9. 2007
 - Udržitelný rozvoj venkova, analýzy, návrh opatření a vliv politiky. Vliv zemědělské politiky EU na využívání půdního fondu a rozvoj venkova, Špindlerův Mlýn, 8. – 11. 10 2007
- Trávníček, Z.:
- Advisory System Supporting the Decision-making on the Level of Rural Regions and Farms. Konference TAE, 13. 9. 2007, TF ČZU
 - Advisory system for supporting the decision-making on a level of rural regions. Konference Krakov, 16. 5. 2007
 - Systém k podpoře rozhodování na úrovni venkovských regionů, Konference Informační systémy v zemědělství a lesnictví, květen, 2007. ČZU PEF
- Vološin, J.:
- Základní ukazatele vývoje komoditní a teritoriální skladby agrárního zahraničního obchodu v letech 2000 až 2006, resp. v 1. pololetí 2006 a 2007, Mezinárodní potravinářské trhy SALIMA, Brno 26. 7. 2007
- Vološin, J.:
- Vývoj zahraničního obchodu ČR po vstupu do EU, Gymnázium Na Vítězné pláni, 26. 9. 2007
- Voltr, V.:
- Hodnocení zemědělského půdního fondu s důrazem na ochranu životního prostředí. 1. konference České pedologické společnosti a Societa pedologica Slovana 20.-23. 8. 2007 Rožnov pod Radhoštěm
 - Vývoj regionů z pohledu prodeje nemovitostí. Konference ProRegio2007, Institut regionálních informací Brno 13.11.2007

4.3 Členství a účast pracovníků ústavu v komisích a radách

- Abrahamová, M.:
- Členka komise pro státní bakalářské zkoušky PEF ČZU v Praze
 - členka Monitorovacího výboru Operačního programu Rybářství
 - členka Řídícího výboru UNDP-GEF
- Bašek, V.:
- Předseda komise pro PEF ČZU v Praze.
- Bošková, I.:
- Členka Evropské asociace zemědělských ekonomů (EAAE), Nizozemsko;
 - členka International Farm Comparison Network (IFCN), Německo.
- Doucha, T.:
- Člen komise pro státní závěrečné zkoušky MBA ČZU v Praze;
 - člen vědecké rady ČZU v Praze;
 - člen správní rady ČZU v Praze;
 - předseda komise pro projekty NAZV "Veřejná správa" NAZV;
 - člen správní rady Obchodní akademie, Neratovice;
 - člen redakční rady vědeckého časopisu Agricultural Economics (Zemědělská ekonomika);
 - člen Evropské asociace zemědělských ekonomů (EAAE) a řídicí komise jejího časopisu EuroChoices;
 - člen vědecké rady IAMO Halle SRN;
 - člen Světové asociace zemědělských ekonomů (IAAE);
 - člen předsednictva ČAZV ČR a místopředseda Odboru ekonomiky, řízení, sociologie a informatiky.
- Foltýn, I.:
- Člen Odboru ekonomiky, řízení, sociologie a informatiky ČAZV.
- Froněk, P.:
- Člen Akademického výboru KAF – Centrum interdisciplinárních studií.
- Hanibal, J.:
- Zástupce ČR v Komunitním výboru Evropské komise FADN, Belgie;
 - člen komise informatiky ČAZV;
 - člen odboru ekonomiky, řízení, sociologie a informatiky

- ČAZV;
- člen redakční rady vědeckého časopisu „Agricultural Economics (Zemědělská ekonomika);
 - tajemník Národní komise FADN.
- Humpál, J.:
- Člen komoditního výboru pro len a konopí SZIF ČR.
- Jelínek, L.:
- Člen Evropské asociace zemědělských ekonomů (EAAE).
- Juřica, A.:
- Člen odboru ekonomiky, řízení, sociologie a informatiky ČAZV;
 - předseda zkušební komise pro státní závěrečné zkoušky pro bakalářský studijní program „Účetnictví a finanční řízení podniku“ Zemědělská fakulta JU v Českých Budějovicích ČR a PEF MZLU v Brně.
- Kopeček, P.:
- Člen Evropské asociace zemědělských ekonomů (EAAE).
- Koutná, K.:
- Členka poradního výboru BIODONT CZ, s. r. o., Brno.
- Kraus, J.:
- Člen České statistické rady ČSÚ ČR;
 - člen vědecké rady Zemědělské fakulty JU v Českých Budějovicích;
 - člen redakční rady vědeckého periodika „Ekonomika poľnohospodárstva“ VÚEPP Bratislava, SR;
 - člen odboru ekonomiky, řízení, sociologie a informatiky ČAZV.
- Medonos, T.:
- Člen Evropské asociace zemědělských ekonomů (EAAE)
 - Člen Dozorčí rady KEZ o. p. s. ČR.
- Menzlová, J.:
- Člen Evropské asociace zemědělských ekonomů (EAAE).
- Mezera, J.:
- Člen Komitétu pro potravinářské vědy a technologie AV ČR;
 - člen pracovní skupiny pro koncepci potravinářství ;
- Mezera, J.:
- člen OEŘS ČAZV;
 - člen České technologické platformy pro potraviny PK ČR.
- Mládek, Z.:
- Člen kotečnického výboru Plodinové burzy Brno.
- Němec, J.:
- Člen komise životního prostředí AK Praha ČR;
 - člen habilitační komise Lesnické fakulty ČZU v Praze;
 - člen Institutu oceňování PEF ČZU v Praze;

- člen vědecké rady, sekce půdoznalectví VÚMOP Praha – Zbraslav.
- Novák, J.:
- Člen ekonomické komise AK ČR;
 - člen odboru ekonomiky, řízení, sociologie a informatiky ČAZV;
 - člen akreditační komise MZe ČR pro obhajoby akreditačních projektů poradců pro rok 2007. ÚZPI, Praha;
 - předseda komise pro státní závěrečné zkoušky JČU – České Budějovice, PEF ČZU Praha, PEF MZLU Brno;
 - člen komise pro státní závěrečné doktorandské zkoušky MZLU Brno;
 - člen expertní skupiny pro posouzení žádosti o restrukturalizační podporu společnosti Easter Sugar ČR k cukrovce, SZIF Praha.
- Plášil, M.:
- Člen České technologické platformy pro potraviny.
- Poláčková, J.:
- Předsedkyně komise pro státní závěrečné zkoušky PEF MZLU v Brně.
- Spěšná, D.:
- Člen sektorové rady pro zemědělství MZe.
- Strnadlová, H.:
- Členka poradního sboru ředitelky Odboru rostlinných komodit pro komoditu chmel MZe ČR.
- Šlaisová, J.:
- Členka pracovní skupiny MZe ČR pro WTO;
 - členka Evropské asociace zemědělských ekonomů (EAAE) Nizozemsko.
- Štiková, O.:
- Členka Komitétu pro potravinářské vědy a technologie AV ČR;
 - členka redakční rady časopisu Výživa a potraviny SV;
 - předseda sekce pro potraviny SV.
- Štolbová, M.:
- Členka komise pro státní závěrečné zkoušky PEF a TF ČZU v Praze.
- Trávníček, Z.:
- Člen vědecké rady TF ČZU.
- Vaněk, D.:
- Člen představenstva Ekosociálního fóra Evropy. Vídeň, Rakousko;
 - místopředseda Národní komise FADN;
 - člen odboru ŽV ČAZV ČR;

- Vaněk, D.:
- člen vědecké rady VÚCHS Rapotín ČR;
 - člen vědecké rady MZLU v Brně;
 - člen vědecké rady VÚŽV Uhřetěves;
 - člen vědecké rady Zemědělské fakulty JU v Českých Budějovicích;
 - člen vědecké rady Slezské univerzity v Opavě;
 - člen oborové rady při PEF ČZU (podniková a odvětvová ekonomika).
 - člen správní rady VFU Brno.
- Voltr, V.:
- Člen Evropské asociace zemědělských ekonomů (EAAE)
- Zídek, T.:
- Člen Expert Group for rural development EK
 - člen Správní rady ČZU Praha
 - člen týmu Europe, Stála mise EK v ČR

5 VÝBĚR Z BIBLIOGRAFIE PUBLIKAČNÍ ČINNOSTI PRACOVNÍKŮ

5.1 Články v recenzovaných vědeckých časopisech

- FRONĚK, P.; JELÍNEK, L.; MEDONOS, T. The multicriterial evaluation of agricultural enterprises. *Agricultural Economics*, 2007, roč. 53, č. 3, s. 123-131
- NĚMEC, J.; KUČERA, J. Land market development after the accession to EU. *Agricultural Economics*, 2007, roč. 53, č. 4, s. 154-160
- PUTIČOVÁ, M.; FRONĚK, P.; MEZERA, J. Predication of labour forces and personal expenditures development in the Czech food industry branches till 2013. *Agricultural Economics*, 2007, roč. 53, č. 3, s. 132-137
- ŠTOLBOVÁ, M. Comparative analysis of less-favoured areas payments in the EU states. *Agricultural Economics*, 2007, roč. 53, č. 10, s. 455-465
- ŠTOLBOVÁ, M. Platby pro méně příznivé oblasti a velikost zemědělských podniků. *Ekonomika polnohospodárstva*, 2007, roč. VII, č. 1, s. 3-16
- VANĚK, D. Zamyšlení nad Evropským modelem zemědělství. *Ekonomika polnohospodárstva*, 2007, roč. VII, č. 2, s. 65-69

5.2 Články v odborných a popularizačních časopisech

- ABRAHAMOVÁ, M. Předpověď pro Českou republiku, *Náš chov*, LXVII (2007) 1, s. 65 - 66
- ABRAHAMOVÁ, M. Chov prasat. *Farmář – ekonomická příloha*, 13 (2007), 2, s. 1-8
- ABRAHAMOVÁ, M. Skot – hovězí maso. *Farmář – ekonomická příloha*, 13 (2007), 7, s. 1 - 8
- ABRAHAMOVÁ, M.; MENZLOVÁ, J. Produkce masa v ČR a situace na trhu s drůbežím masem. *Agromagazín*, 2007, roč. 8, č. 11, s. 22 - 27
- BOŠKOVÁ, I. Scénáře pro zrušení mléčných kvót, *Zemědělec*, XV (2007) 29, s. 31 - 32
- BOŠKOVÁ, I. Produkce mléka. *Farmář – ekonomická příloha*, 13 (2007), 11 s. 1 - 8
- BOŠKOVÁ, I. Perspektivy produkce mléka ve světě a v ČR. *Agromagazín*, VIII (2007) č. 12, s. 22
- BOŠKOVÁ, I. Medzinárodné porovnanie ekonomiky výroby mlieka a konkurencieschopnosti odvetvia podla IFCN. *Agromagazín*, IX (2007) č. 5, s. 4
- BOUDNÝ, J. Chov prasat u nás bez optimismu. *Zemědělec*, XV (2007) 46, s. 30 - 31
- BOUDNÝ, J.; MLÁDEK, Z. Ekonomika chovu prasat, *Náš chov*, LXVII (2007) 3, s.48 - 52
- BOUDNÝ, J.; MLÁDEK, Z.; KVAPILÍK, J. Vybrané ukazatele chovu skotu. *Náš chov*, LXVII (2007) 4, s. 23 - 26
- DIVILA, E. Jak jsou na tom naši zemědělci, *Zemědělec*, XV (2007) 15, s. 5 - 6
- DIVILA, E. Srovnání cen až za nějaký čas, *Zemědělec*, XV (2007) 5, s. 6
- DIVILA, E. Ženy a muži v českém zemědělství. *Zemědělec*, XV (2007) 50, s. 6
- DOUCHA, T. Připravit se na zrušení kvót, *Náš chov-příloha Dojený skot speciál*, LXVII (2007) 5, s. 13 – příloha
- DYKOVÁ, E.; KRAUS, J.; ŠLAISOVÁ, J. WTO a zemědělství. *Zemědělec*, XV (2007) 7, s. 48-52
- FRONĚK, P. Referát o knize, 2 referáty o vědeckých člancích (DE02193915X, DE050415961X) v časopise: *Zentralblatt für Mathematik und ihre Grenzgebiete* (2007)
- FRONĚK, P. Referát o článku, 3 referáty o vědeckých člancích (DE050389567X, DE05042624X, DE05128464X) v časopise: *Zentralblatt für Mathematik und ihre Grenzgebiete* (2007)
- HUMPÁL, J. Dopady platby na farmu. *Zemědělec*, XV (2007) 1, s. 30
- JELÍNEK, L.; MEDONOS, T. Dopady přechodu na jednotnou platbu, *Zemědělec*, XV (2007) 42, s. 43 – 44

- JUŘICA, A. Ekonomické aspekty využívání půdy po vstupu ČR do EU. *Agromagazín*, 8 (2007), s. 16 - 18
- KOPEČEK, P. - Mléčné kvóty a potenciální budoucnost v sektoru výroby mléka, *Náš chov-příloha Dojený skot speciál*, LXVII (2007) 5, s. 16 - příloha
- KRAUS, J. - Indikátor A za české zemědělství, *Zemědělec*, XV (2007) 42, s. 45 - 46
- KREYSOVÁ, J. Ječmen. *Farmář – ekonomická příloha*, 13 (2007), č. 8, s. 1 - 8
- KREYSOVÁ, J. Pšenice. *Farmář – ekonomická příloha*, 13 (2007), č. 4, s. 1 - 8
- KREYSOVÁ, J. Kukuřice. *Farmář – ekonomická příloha*, 13 (2007), č. 5, s. 1 - 8
- MEJSTŘÍKOVÁ, L.; MEZERA, J. Spider analýza potravinářských oborů za období 2004 – 2005. *Potravinářská Revue*, 2007, č. 3, s. 57 - 62
- MEZERA, J.; MEJSTŘÍKOVÁ, L. Finanční pozice potravinářského sektoru po vstupu ČR do EU s využitím benchmarkingu. *Potravinářská Revue*, 2007, č. 4, s. 65 - 67
- MENZLOVÁ, J. Drůbež a vejce. *Farmář - ekonomická příloha*, 13 (2007), 3, s. 1 - 4
- MENZLOVÁ, J. Světové trhy, Zahraniční ceny - tabulky. *Zemědělec*, XV, (2007) č. 1 až 30
- MOTTL, V. Pěstování řepky, *Farmář-ekonomická příloha*, 13 (2007) 6, s.1 - 4
- MOTTL, V. Pěstování brambor. *Farmář-ekonomická příloha*, 13 (2007) 6, s. 1 - 4
- MOTTL, V. Brambory – vývoj a výhled. *Bramborářství*, XV (2007) 5, s. 2 - 8
- MOTTL, V. Vývoj cen brambor ze sklizně 2007 na domácím trhu. *Bramborářství* XV (2007) 6, s. 11 - 13
- NĚMEC, J. Činnost pozemkových úřadů do roku 2015. *Pozemkové úpravy*, březen 2007, č. 59, s. 9 - 12
- NOVÁK, J.; POLÁČKOVÁ, J. Vyplatí se pěstovat ozimou pšenici? *Zemědělec*, XV (2007) 34, s. 38 - 39
- NOVÁK, J.; POLÁČKOVÁ, J. Ekonomiku řepky dělají cena a výnos, *Zemědělec*, XV (2007) 38, s.19 - 20
- NOVÁK, J.; POLÁČKOVÁ, J. Rentabilita pěstování cukrové řepy, *Zemědělec*, XV (2007) 36, s.29 - 30
- NOVÁK, J.; POLÁČKOVÁ, J. Rentabilita produkce jarního ječmene, *Zemědělec*, XV (2007) 35, s. 45
- NOVÁK, J.; POLÁČKOVÁ, J. Ve výnosu brambor je co dohánět, *Zemědělec*, XV (2007) 36, s. 18
- NOVÁK, J. Finanční analýza. *Zemědělská pŕodohospodárska škola*. září 2007, č. 1, s. 3.

- NOVÁK, J. Kalkulace nákladů v zemědělství. *Zemědělská půdohospodářská škola*. listopad 2007, č. 3, s. 3.
- SEKAVOVÁ, H. Dlouhodobý vývoj vydání domácností za potraviny, *Výživa a potraviny*, 62 (2007) 3, s.65 - 68
- SOUČKOVÁ, I. Pěstování jablek. *Farmář - ekonomická příloha*, 13, (2007) č. 1, s. 1 - 4
- SOUČKOVÁ, I. Pěstování jablek. *Farmář - ekonomická příloha*, 13, (2007) č. 9, s. 1 - 4
- STRNADLOVÁ, H. Pěstování cukrovky, *Farmář - ekonomická příloha*, 13 (2007) 12, s.1 - 8
- STRNADLOVÁ, H. Trh s cukrovou řepou a cukrem v souvislosti s reformou a „reformou reformy“ Společné organizace trhů v odvětví cukru. *Agromagazín*, 8 (2007), s. 8 - 14
- ŠTIKOVÁ, O. Podíl a ceny českých a zahraničních mléčných výrobků na trhu ČR, *Výživa a potraviny*, 62 (2007) 6, 145 - 147
- ŠTIKOVÁ, O. Vývoj příjmu sacharidů ve výživě obyvatel ČR, *Výživa a potraviny*, 62 (2007) 4, s.103 - 104
- ŠTIKOVÁ, O. Vývoj spotřeby potravin a analýza základních faktorů, které ji ovlivňují, *Agrospoj*, 18 (2007) 6, s.27 - 31
- ŠTIKOVÁ, O., KREYSOVÁ, J. Vývoj trhu obilovin a nákupních zvyklostí obyvatel ČR. Ročenka pekaře a cukráře, 2007, s. 22 - 28
- TUČEK, P. Strukturální změny agrárního zahraničního obchodu po rozšíření EU, *Agrospoj*, 18 (2007) 13, s. 27
- TUČEK, P. Český agrární obchod v loňském roce, *Zemědělec*, XV (2007) 17, s. 51
- VANĚK, D. Evropští zemědělci v prostředí globalizovaných agrárních trhů, *Zemědělec*, XV (2007) 26, s.5-6

5.3 Příspěvky ve sbornících

- BEDNAŘÍKOVÁ, Z. Economic activities important for rural development in district Bruntál – the regional SAM approach. Ekonomické činnosti významné pro rozvoj venkova v okrese Bruntál – využití regionální SAM. In Sborník ze semináře *Vliv zemědělské politiky EU na využívání půdního fondu a rozvoj venkova*. Praha: VÚZE, 2007, s. 52-63.
- BEDNAŘÍKOVÁ, Z.; HLAVSA, T; ŠTOLBOVÁ, M. Využití statistických analýz k vymezení venkovských oblastí. In *Méně příznivé oblasti pro zemědělství a venkov*. Praha: VÚZE, Jihlava: Krajský úřad Vysočina, 2007. s. 231-244. ISBN 978-80-86671-46-8.

- BEDNAŘÍKOVÁ, Z. Diverzifikace zemědělských činností v kontextu agrárně-politických opatření. In *Sborník příspěvků z mezinárodní vědecké konference INPROFORUM 2007*. České Budějovice: Jihočeská univerzita, Ekonomická fakulta, 2007, s. 10–11. ISBN 978-80-7394-016-4.
- CURTISS, J.; LATRUFFE, L.; MEDONOS, T.; RATINGER, T. Investment activity and ownership structure of Czech corporate farms. In *Proceedings from the 104th EAAE seminar Agricultural Economics and Transition: What was expected, what we observed, the lessons learned*, [CD-ROM]. Corvinus University of Budapest: Budapest, 2007.
- DELÍN, M. Příspěvek lokálních elit a jejich sociálního kapitálu ke kvalitě života na venkově. In *Sborník z mezinárodní vědecké konference Agrární perspektivy XVI*. Praha: PEF ČZU, 2007. s. 845-853.
- DOUCHA, T. Financování obnovitelných zdrojů energie v rezortu zemědělství. In *Sborník konference Obnovitelné zdroje v energetice sídel.Vzdělávací agentura Z KLUB, Česká energetická agentura, Praha: ÚZPI, 2007.*
- DOUCHA, T.; FOLTÝN, I. České zemědělství po vstupu do EU – dopady na vývoj jeho multifunkčního charakteru. In *Sborník ze semináře Vliv zemědělské politiky EU na využívání půdního fondu a rozvoj venkova*. Praha: VÚZE, 2007, s. 7-15. ISBN 978-80-86671-43-7.
- DRLÍK, J. Zemědělci a venkovská společnost – spolupráce nebo soupeření? In *Méně příznivé oblasti pro zemědělství a venkov*. Praha: VÚZE, Jihlava: Krajský úřad Vysočina, 2007. s. 272-280. ISBN 978-80-86671-46-8.
- FOLTÝN, I.; ZEDNÍČKOVÁ, I.; KOPEČEK, P.; KUBÁT, J. Predikce životaschopnosti zemědělských podniků ČR do roku 2010 pomocí modelu FARMA-4. In *Sborník z mezinárodní vědecké konference Agrární perspektivy XVI (Agrarian Perspectives XVI)*. Praha: PEF ČZU, 2007, s. 93-100. ISBN 978-80-213-1675-1.
- HLAVSA, T.; ŠTOLBOVÁ, M. Hodnocení dopadů plateb LFA na hospodářské výsledky podniků FADN v ČR. In *Méně příznivé oblasti pro zemědělství a venkov*. Praha: VÚZE, Jihlava: Krajský úřad Vysočina, 2007. s. 171-190. ISBN 978-80-86671-46-8.
- HUMPÁL, J. Prodej zemědělské půdy cizincům ve světle českého devizového zákona. In *Sborník ze semináře Vliv zemědělské politiky EU na využívání půdního fondu a rozvoj venkova*. Praha: VÚZE, 2007, s. 70-73. ISBN 978-80-86671-43-7.
- JELÍNEK, L. Vliv aplikované technologie na efektivnost v sektoru výroby mléka, In *Sborník příspěvků z mezinárodní vědecké konference Inproforum 2007*, 27. – 28. listopad 2007, Jihočeská universita, České Budějovice.

- JELÍNEK, L.; MEDONOS, T.; SAHRBACHER, CH. Vliv decouplingu přímých podpor na zemědělství v kraji Vysočina – výsledky z modelu AgriPoliS. In *Méně příznivé oblasti pro zemědělství a venkov*. Praha: VÚZE, Jihlava: Krajský úřad Vysočina, 2007. s. 345-359. ISBN 978-80-86671-46-8.
- JUŘICA, A. Ekonomické souvislosti využívání půdy po vstupu ČR do EU. In *Sborník ze semináře Vliv zemědělské politiky EU na využívání půdního fondu a rozvoj venkova*. Praha: VÚZE, 2007, s. 177-181 ISBN 978-80-86671-43-7.
- KOPEČEK, P.; FOLTÝN, I.; NOVÁK, J.; HUMPÁL, J.; VANĚK, D.; BOUDNÝ, J.; REINER, M. (2007) Faktory ovlivňující rentabilitu výkrmu skotu. In *Sborník z konference Den masa 2007*. ČZU, květen 2007, s. 9-14.
- KOPEČEK, P.; NOVÁK, J.; REINER, M. Metodické přístupy k hodnocení nákladovosti chovu ovcí a koz. In *Sborník z konference Den masa 2007*. ČZU, květen 2007, s. 104-108.
- KOPEČEK, P.; REINER, M. Ekonomika výroby mléka. In *Sborník z mezinárodní vědecké konference Agrární perspektivy XVI (Agrarian Perspectives XVI)*. Praha: PEF ČZU, 2007, s. 195-199. ISBN 978-80-213-1675-1.
- KUBÁT, J. – FOLTÝN, I. – KOPEČEK, P. – ZEDNÍČKOVÁ, I. Simulace dopadu odstraňování bariér na trhu s mlékem v EU. In *Sborník z mezinárodní vědecké konference Agrární perspektivy XVI (Agrarian Perspectives XVI)*. [CD-ROM]. Praha: PEF ČZU Praha.
- MEDONOS, T. Vliv nedokonalostí úvěrového trhu na investiční aktivitu českých zemědělských podniků právnických osob. In *Sborník z mezinárodní vědecké konference Agrární perspektivy XVI (Agrarian Perspectives XVI)*. Praha: PEF ČZU, 2007, s. 289-299. ISBN 978-80-213-1675-1.
- MEDONOS, T.; JELÍNEK, L.; SAHRBACHER, CH.; KELLERMANN, K. Vliv zavedení systému přímých plateb SZP na nájemní trh se zemědělskou půdou na případu kraje Vysočina. In *Sborník ze semináře Vliv zemědělské politiky EU na využívání půdního fondu a rozvoj venkova*. Praha: VÚZE, 2007, s. 74-81.
- MEJSTŘÍKOVÁ, L. Spider analýza českého potravinářského průmyslu v letech 2004 – 2005. In *Sborník z mezinárodní vědecké konference Agrární perspektivy XVI (Agrarian Perspectives XVI) Evropské trendy v rozvoji zemědělství a venkova. Díl I*. Praha: PEF ČZU Praha. 2007, s. 301-318.
- MLÁDEK, Z.; BOUDNÝ, J. Současná situace na trhu obilovin, zejména pšenice. In *Nové obchodovatelné komodity a jejich využití*. Brno: Masarykova univerzita, 2007. ISBN 978-80-210-4432-6. s. 16-25.

- MOTTL, V. Pěstování, ekonomika a trh máku setého v ČR. In Sborník semináře *Mák v roce 2006*. Sdružení Český mák, s. r. o. ČZU v Praze: Katedra Rostlinné výroby FAPPZ. s. 14-19.
- NĚMEC, J.; KUČERA, J. Návrh nové struktury a řízení pozemkových úřadů. In Sborník ze semináře *Vliv zemědělské politiky EU na využívání půdního fondu a rozvoj venkova*. Praha: VÚZE, 2007, s. 114-122
- NĚMEC, J.; KUČERA, J. Vliv zemědělské politiky EU na trh s půdou v ČR. In Sborník ze semináře *Vliv zemědělské politiky EU na využívání půdního fondu a rozvoj venkova*. Praha: VÚZE, 2007, s. 64-69.
- NOVÁK, J. Metodické a teoretické otázky zjišťování výrobních nákladů zemědělství. In Sborník z mezinárodní vědecké konference *Agrární perspektivy XVI*. Praha: PEF ČZU Praha, s. 319-326. ISBN 978-80-213-1675-1.
- NOVÁK, J. Platby, podpory a dotace a jejich vliv na ekonomiku zemědělského podnikání v různých přírodních podmínkách. In Sborník ze semináře *Vliv zemědělské politiky EU na využívání půdního fondu a rozvoj venkova*. Praha: VÚZE, 2007, s. 172-176. ISBN 978-80-86617-43-7.
- NOVÁK, J. Náklady, výnosy a rentabilita výroby chmele. In Sborník přednášek ze semináře *Ekonomika pěstování chmele*. Chmelařský institut s. r. o. Žatec, s. 12-15. ISBN 978-80-86836-03-4.
- NOVÁK, J., POLÁČKOVÁ, J.: Ekonomika pěstování řepky v ČR, její vývoj a předpoklady pro rok 2007. In Sborník příspěvků z 24. vyhodnocovacího semináře Svazu pěstitelů a zpracovatelů olejnin. Hluk, 160-164. ISBN 978-80-87065-03-7.
- PLÁŠIL, M. Vývoj a současný stav výroby škrobu v České republice. In Sborník příspěvků z doktorské vědecké konference *Think Together 2007*. [CD-ROM]. Praha: PEF ČZU Praha, 2007.
- POLÁČKOVÁ, J. Náklady, výnosy a rentabilita ječmene. In *Ječmenářská ročenka 2007*. Praha: Výzkumný ústav pivovarský a sladařský, a. s., 2007, s. 180-188. ISBN 80-86576-25-6.
- SAHRBACHER, CH.; JELÍNEK, L.; KELLERMANN, K.; MEDONOS, T. Future and past effects of the common agricultural policy in Czech Republic. In *Proceedings from the 104th EAAE seminar „Agricultural Economics and Transition: What was expected, what we observed, the lessons learned“*, [CD-ROM]. Corvinus University of Budapest: Budapest, 2007.
- ŠPIČKA, J. – PICKOVÁ A. Stav, vývoj a možnosti diverzifikace podnikatelských aktivit v zemědělství ČR a EU 27. In *Měně příznivé oblasti pro zemědělství a venkov*. Praha: VÚZE, Jihlava: Krajský úřad Vysočina, 2007. s. 245–259. ISBN 978-80-86671-46-8.

- ŠPIČKA, J. - PICKOVÁ A. Význam a možnosti zemědělského pojištění při snižování rizik v zemědělství. In *Evropské finanční systémy 2007*. Brno: Masarykova univerzita. Ekonomicko-správní fakulta, 2007. s. 407 – 412. ISBN 978-80-210-4319-0.
- ŠPIČKA, J. Role veřejného sektoru v řízení rizik dopadů počasí v zemědělství. In INPROFORUM 2007. České Budějovice: Jihočeská univerzita v Českých Budějovicích. Ekonomická fakulta, 2007. s. 637-642. ISBN 978-80-7394-016-4.
- ŠTOLBOVÁ, M. – KUČERA, J. Možné dopady změn ve vymezení na rozsah LFA v ČR. In *Méně příznivé oblasti pro zemědělství a venkov*. Praha: VÚZE, Jihlava: Krajský úřad Vysočina, 2007. s. 144-158. ISBN 978-80-86671-46-8
- ŠTOLBOVÁ, M. Opatření LFA v zemích EU 25 a pozice ČR. In *Méně příznivé oblasti pro zemědělství a venkov*. Praha: VÚZE, Jihlava: Krajský úřad Vysočina, 2007. s. 33-48. ISBN 978-80-86671-46-8.
- ŠTOLBOVÁ M., NIEWĘGŁOWSKA G. (2007) The Impact of LFA payments in different rural structures - an example of the Czech Republic and Poland. In *European Rural Development Network Studies 2007 – Vol. 5: Values and Challenges in Designing The European Rural Structures – Research Networks Experience – Draft* [online]. Dostupný z www.erdn.waw.pl/index.php?option=com_content&task=blogcategory&id=6&Itemid=7
- TRANTINOVÁ, M. Udržitelný rozvoj venkova, analýzy, návrh opatření a vliv politiky. In Sborník ze semináře *Vliv zemědělské politiky EU na využívání půdního fondu a rozvoj venkova*. Praha: VÚZE, 2007, s. 182-187.
- VANĚK, D. – DIVILA, E. Multifunkčnost zemědělství a velikost podniku. In Sborník z mezinárodní vědecké konference *Agrární perspektivy XVI (Agrarian Perspectives XVI.)* [CD-ROM]. Praha: PEF ČZU Praha.
- VANĚK, D. Pozice českého zemědělství ve vztahu k rozvoji venkova. In *Méně příznivé oblasti pro zemědělství a venkov*. Praha: VÚZE, Jihlava: Krajský úřad Vysočina, 2007. s. 9-19. ISBN 978-80-86671-46-8.
- VANĚK, D., MEZERA, J., MEJSTŘÍKOVÁ, L. Food industry in the Czech Republic. In: *Changes in the Food Sector after the Enlargement of the EU*. Institute of Agricultural and Food economics - national research institute, no 57.1, Warsaw, 2007, s. 67-93.
- VANĚK, D., ABRAHAMOVÁ, M. Produkce masa v ČR a její výhled do roku 2010. In Sborník referátů z mezinárodní konference katedry speciální zootechniky *Den Masa*. Praha: ČZU. 2007, s. 1-4.

VOLTR, V. Využívání a hodnocení půdy v ČR v nových podmínkách po vstupu do EU. In Sborník ze semináře *Vliv zemědělské politiky EU na využívání půdního fondu a rozvoj venkova*. Praha: VÚZE, 2007, s. 86-93.

5.4 Ostatní publikace

Vysokoškolské kvalifikační práce

MEDONOS, T. (2007). *Investiční aktivita a finanční omezení českých zemědělských podniků právnických osob*. Praha: 2007, 126 s. + přílohy. Disertační práce (Ph.D.) Provozně ekonomická fakulta, ČZU v Praze.

JELÍNEK, L. (2007). *Technická efektivnost a technologická změna v sektoru výroby mléka*. Praha: 2007. 137 s. + přílohy. Disertační práce (Ph.D.), Provozně ekonomická fakulta, ČZU v Praze.

Další dokumenty

BRADY, M., KELLERMANN, K., SAHRBACHER, C., JELINEK, L., LOBIANCO, A. (2007): *Environmental Impacts of Decoupled Agricultural Support: a Regional Assessment*. Deliverable No. 24, IDEMA, SLI Lund; (dostupné z: <http://www.sli.lu.se/idema/idemahome.asp>).

KAPLER, P.; PICKOVÁ, A.; PRAŽAN, J. *Analýza adaptačních opatření na změnu klimatu na území ČR v oblasti zemědělství*. Brno: VÚZE, 2007, 145 s. (Studie pro MZe).

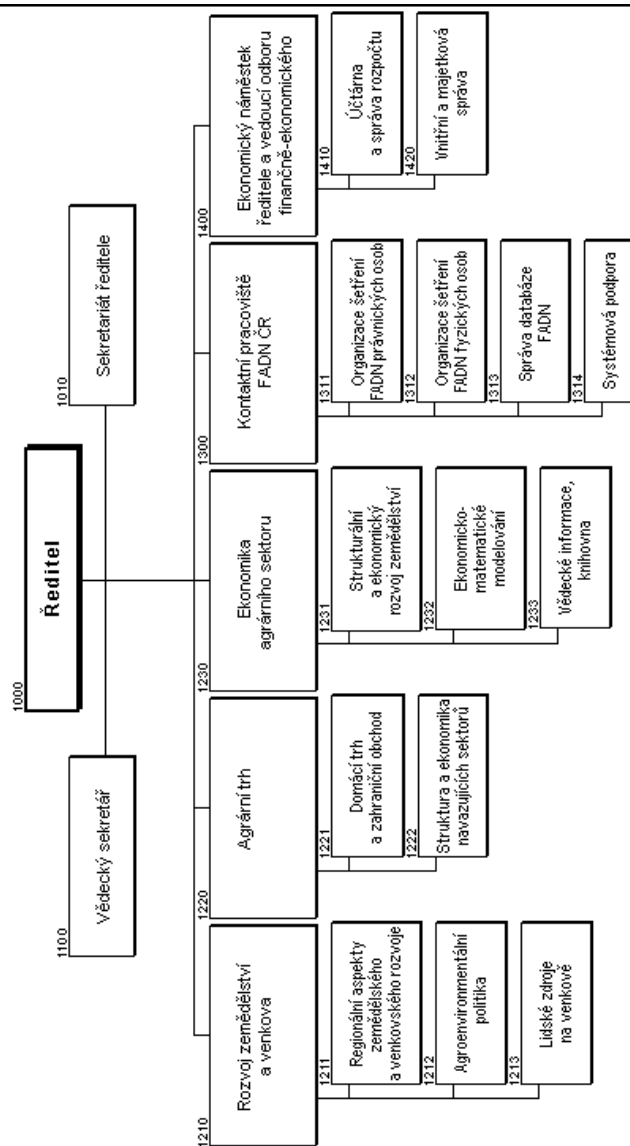
KOPEČEK, P.; REINER, M.; ŠMEJKALOVÁ, D. (2007): *Nákladovost, zpeněžování a rentabilita výroby mléka v roce 2006*. VÚZE Praha, 21 s.

NOVÁK, J. *Hodnocení podniků a ekonomická optimalizace. Podklady pro počítačový kurz privátních poradců*. Praha ÚZPI, listopad 2007, 72 s.

PETŘÍKOVÁ, K. a kol. *Zelenina pěstování-ekonomika-prodej*. 1 vyd. Praha: Profi Press, s. r. o., 2006. 236 s. ISBN 80-86726-20-7. kap. 8, s. 179-193
JÁNSKÝ, J.; POLÁČKOVÁ, J.

POLÁČKOVÁ, J. a kolektiv. *Nákladovost a výnosnost vybraných ekologických produktů v letech 2001 až 2005*. 1. vydání. Brno: MSD, spol. s r. o., 2006. 74 s. ISBN 80-86633-71-3.

Výzkumný ústav zemědělské ekonomiky - VÚZE Praha



ORGANIZAČNÍ STRUKTURA ÚSTAVU

Jmenný seznam vedoucích pracovníků (stav k 1. 12. 2007)

1000	Ředitel (pověřen výkonem funkce)	Ing. Václav Bašek, CSc.
1010	Sekretariát ředitele	Ing. Josef Kraus, CSc. Mgr. Helena Procházková Helena Šmejkalová Ing. Jaroslav Humpál
Odborné útvary:		
1210	Rozvoj zemědělství a venkova	Ing. Jaroslav Pražan
1211	Regionální aspekty zemědělského a venkovského rozvoje	Ing. Marie Štolbová, CSc.
1212	Agroenvironmentální politika	Ing. Jaroslav Pražan
1213	Lidské zdroje na venkově	PhDr. Daniela Spěšná
1220	Agrární trh	Ing. Jiřina Šlaisová, CSc.
1221	Domácí trh a zahraniční obchod	Ing. Miluše Abrahamová
1222	Struktura a ekonomika navazujících sektorů	JUDr. Ing. Josef Mezera, CSc.
1230	Ekonomika agrárního sektoru	Doc. Ing. Tomáš Doucha, CSc.
1231	Strukturální a ekonomický rozvoj zemědělství	Ing. Alice Picková
1232	Ekonomicko matematické modelování	RNDr. Ivan Foltýn, CSc.
1233	Vědecké informace, knihovna	Ing. Eva Dyková, CSc.
1300	Kontaktní pracoviště FADN ČR	Ing. Josef Hanibal
1311	Organizace šetření FADN právnických osob	Ing. František Slavík
1312	Organizace šetření FADN fyzických osob	Ing. Martina Harvilíková
1313	Správa databáze FADN	Ing. Michaela Lekešová
1314	Systémová podpora	Ing. Jiří Cink
1400	Finance a ekonomika	Ing. Václav Bašek, CSc.
1410	Účtárna a správa rozpočtu	Jana Kolářová
1420	Vnitřní a majetková správa	Zdeněk Fous

VUZE 2007 – A BRIEF PORTRAIT (SUMMARY)

CONTENT

VUZE 2007 - A BRIEF PORTRAIT	58
Aims and Tasks	58
Research fields and key topic areas	58
Key scientific departments of the institute.....	59
Organization chart	61
National projects.....	62
International projects	64
Publications	75

VUZE 2007 - A BRIEF PORTRAIT

AIMS AND TASKS

The Research Institute of Agricultural Economics (VUZE) ensures expert solutions of technical and economic-political issues of agricultural economics for scientific purposes and expert complex service for the Ministry of Agriculture of the Czech Republic (MoA) and other bodies of the state administration. It contributes to forming of agrarian policies with respect to the membership of the Czech Republic in the European Union.

RESEARCH FIELDS AND KEY TOPIC AREAS

- analysis and evaluation of agriculture and rural areas sustainability in the CR in the framework of the EU and European model of agriculture;
- elaboration of draft conceptions and materials for creation and implementation of agrarian policy with regard to structural, regional and social aspects;
- definition of LFA in the CR in accordance with EU methods;
- use of a system of alternative management of soil and water conservation in the landscape;
- financial evaluation of Czech agricultural enterprises;
- systematic development of agricultural economics as a branch of science and applied research in the area of agricultural policy and economy at macroeconomic, regional and microeconomic levels;
- monitoring, analyses and predictions of economic, social and regional development of the agrarian sector and rural areas in the CR and in other EU countries;
- gathering and analyses of selected information and data influencing the status and behaviour of the entrepreneurial sphere in the agro-food sector; this means, in particular, the information and evaluation of agrarian foreign trade and data about production costs of main agrarian commodities;
- participating in international projects completing within European Research Programme (FP6, FP7).

Activities carried out for the Ministry of Agriculture and other state authorities:

- Report on the state of agriculture of the Czech Republic (Green Report);
- analysis of the support system efficiency to the Czech agriculture;
- human resources, labour market and income situation in agriculture;

- food consumption trends and short-time prediction;
- monitoring of agricultural foreign trade;
- monitoring and evaluation of the CR support system for agriculture and agricultural policy for OECD and FAO;
- evaluation of regional development focused on districts with difficult farming conditions in less favourable areas;
- risks of enterprise in agriculture and possibilities of their elimination including a model proposal for active risk management of agricultural enterprises;
- analysis of development trends of agricultural enterprises economics in accordance with EU enterprise classification and methods and financial evaluation methods;
- cost-benefit analysis in agriculture;
- analysis of the environment and factors affecting the food sector performance and competitiveness;
- FADN Liaison Agency for the CR, FADN development and harmonisation in accordance with EU standards;
- operative activities for MoA.

Other activities:

- advisory services, extension, consultancy and popularization activities in field of agricultural economics

KEY SCIENTIFIC DEPARTMENTS OF THE INSTITUTE

Following departments perform main works in the sphere of research and special activities:

Agricultural and Rural Development (1210)

The department provides technical support and analytical services to MoA and deals with the applied research in the area of sustainable development of agriculture in a broader context of rural areas. In addition to the issues of economic performance and viability of agriculture, the relationships of agriculture to human and natural sources of rural areas are also solved. Research is performed both at sector and company levels, from the national viewpoint as well as separately by regions. Analytical special services and consultancy for MoA are directed at supporting the formulation and evaluation of agricultural policy from the viewpoint of its integration into CAP EU. The department participates in reporting the state of the Czech agriculture. Besides working on the assignments for the MoA, the employees involve in both national and international research projects. They strive to apply the up-to-date methodical approaches in the field of socio-economic research.

The department is structured on the basis of the orientation of the professional activities into the three divisions: Regional Aspects in Agriculture and Rural Development, Agro-environmental Policy, Rural Human Resources.

Agrarian Market (1220)

The department consists of two divisions according to the fields of their expert activities: „Domestic market and foreign trade“ and „Structure and Economics of linked sector“. The department deals with applied research in the area of the domestic and foreign agrarian market, food industry and food consumption. It analyses and predicts the situation on the agrarian market within the world and european context; evaluates development of supply and demand, effectiveness of governmental regulation measures, the situation on produce exchanges, etc. It pays special attention to the structure of the domestic market and distribution flows of main agrarian commodities in the entire food vertical. It participates in evaluation of the Czech agricultural policy and co-operates on analyses of effectiveness relating to the system of supports for the Czech agriculture. Foreign trade relations of agrarian sector are analysed and predicted and conceptions of foreign trade policy for the CR are proposed. It executes analyses and predictions of food consumption and nutrition of citizens.

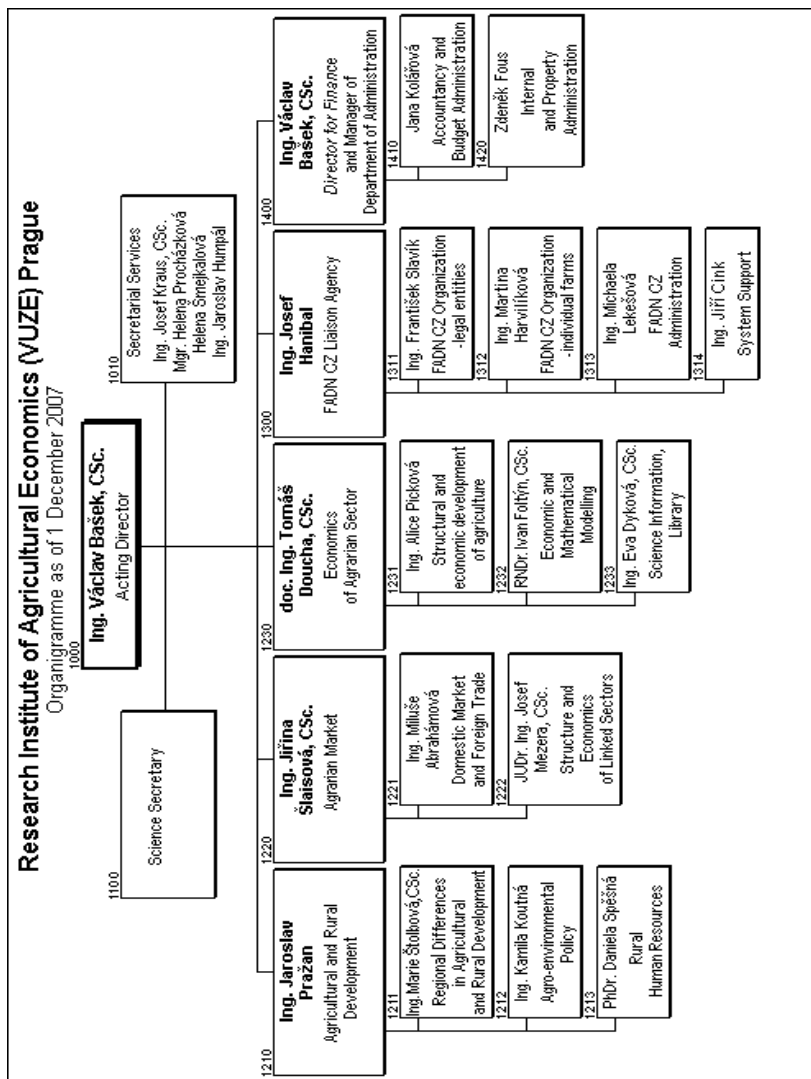
Economics of Agrarian Sector (1230)

The department provides the MoA with a technical support and analytical services and deals with the issues of economical performance and agriculture viability. Research is performed both at sector and company levels, from the national viewpoint as well as separately by regions. Analytical special services and counselling for MoA are focused on the support of formulation and evaluation of agrarian policy as well as from the viewpoint of the simulation of impacts of CAP EU on the Czech agriculture. In the area of rural economics the mathematical models for analysis and simulation of the developments of the agricultural sector, agricultural holdings and the rural areas are developed and applied. The department participates in reporting of the state of the Czech agriculture. Besides working on the assignments for the MoA, the employees of the department involve in both national and international research projects. The department is structured into the three divisions: Structural and Economic Development of Agriculture, Economic Modelling, Library.

FADN CZ - Liaison Agency (1300)

Autonomous department liable to the Director of the Institute in charge of methodical management, development and operation of the Farm Accountancy Data Network of the Czech Republic. It acts as the FADN Liaison Agency of the CR for the EU on the basis of the Orders of the Council 79/65/EEC. It provides the VUZE with the acquisition, operation, maintenance and technological development of the hardware and software equipment, the administration of the LAN and Intranet. In co-operation with other departments, it administrates the web server and develops presentations of the main VUZE outputs on the Internet. The department is structured into the three divisions: FADN Methodology and Organisation, FADN Administration, System Support.

ORGANIZATION CHART



NATIONAL PROJECTS

MZE0002725101 **Analysis and evaluation of sustainability of agriculture and rural areas of the Czech Republic in the framework of the EU and the European model of Agriculture**
(Research plan)

Head of project: Ivan Foltýn

Main objectives and results in 2007:

S2 - agroenvironmental problems of the Czech Republic in the EU context;

S5 - possibilities of maintaining or possibly increase of quality of life of agricultural and rural population in acceptable relations in comparison with other groups of the Czech Republic population.

Periodic Progress Report (January 2008).

IR56016 (NAZV³) **Optimization of the land offices activities in the CR in relation to the land reforms utilization for the landscape functions conservation**

Head of project: Jiří Němec

Main objectives and results in 2007:

Proposal of regional land offices activity structure differentiated according to natural conditions and agricultural structure of regions.

GEFSEC: 1705 **Conservation of biological diversity of permanent grasslands in the Carpathian Mts. in the Czech Republic by means of a targeted use of new mechanisms of the European Community funding**
UNDP-GEF

Head of project: Jaroslav Humpál

Main objectives and results in 2007:

- inventory of the existing programs of HRDP and background materials for negotiations with the Ministry of Agriculture about the setting up of rural development programs (RDP) of Axis II;
- to define requirements for state aid (support to sires, gene pool conservation) and conservation of permanent grassland biodiversity by means of sheep and goat grazing;.
- In connection with EAFRD to work out methodologies for sheep and goat producers for the use of support from RDP, possibilities of designation of local products, use of the Klasa mark and possibilities of marketing support.
- Continually: Assistance with the training and education of advisors and producers, presentations to seminars and training courses.

³ National Agency for Agricultural Research.

QF 3081 (NAZV) **Monitoring and evaluation of the land law and agricultural land market in the CR in accordance with the EU legislation**

Head of project: Jiří Němec

Main objectives and results in 2007:

Analysis and evaluation of the agricultural land market for period 2003 - 2007

QF 3082 (NAZV) **The updating of delimited less-favoured areas and regionalisation plans for a new EU programming period**

Head of project: Marie Štolbová

Main objectives and results in 2007:

- variant proposals of differentiation of LFA payments.
- reviewed study about LFA.
- conference on LFA problems.

QH 71016 **Economic system of farm efficiency evaluation respecting principles of sustainable natural resources management**

Head of project: Ladislav Jelínek

Main objectives and results in 2007:

- to define a relationship between the energy balance of agricultural enterprises, economic efficiency and competitiveness of key business forms in agriculture respecting the principles of sustainable development.
- to develop an applicable methodological framework; to select relevant indicators of energy balance; to define criteria for their evaluation.

QH 72203 **A proposal of support to suitable agricultural technologies and definition of identifiers for the assessment of ecological and retention functions of soil and landscape**

Head of project: Marie Trantinová

Main objectives and results in 2007:

- Methodology of subobjective achievement. Definition of basic preconditions and aspects of possibilities of water retention in landscape while results of research on a national and international level are respected.
- Analysis of evaluated agrotechnologies.
- Measurements of infiltration and collection of samples for the determination of some pedological and hydropedological characteristics and their laboratory analyses.
- Determination of the expected economic effect of investigated measures and

its comparison with the estimation of expenditure on general realisation of this measure.

QH 72257 Evaluation of agricultural land resources with respect to environment conservation

Head of project: Václav Voltr

Main objectives and results in 2007:

- A proposal of methodology for the selection of reference plots for the monitoring of yields and costs and methodology for the measurement of necessary data.
- The construction of a time schedule for the collection of soil and nutrient samples, a plan of the control of crops and cultural practices.
- Determination of soil characteristics on selected plots from the data of Research Institute for Soil and Water Conservation.
- Evaluation of the crop condition on selected plots.
- Functional analysis of the web application of the project.
- The first stage of evaluation of yield and quality parameters of permanent grasslands (PGL), a proposal of methodology for PGL evaluation.
- Selection of agricultural enterprises, provision of the most important background materials.
- Selection of plots, measurement of penetration resistance and collections of soil samples. Determination of yields and economic data.
- Analysis and evaluation of collected soil samples, statistical processing of results.

INTERNATIONAL PROJECTS

IDEMA - The Impact of Decoupling and Modulation on Agriculture in Enlarged Union: a sectoral and farm level assessment

Contract No.:

SSPE-CT-2003-502171

Contract for:

European Research Programme - Sixth Framework Programme (6FP)
Priority 8.1 - Policy Oriented Research (SSP), Specific Targeted
Research or Innovation Project

Duration of the project:

from January 2004 to March 2007

Coordinator:

Dr. Sone Ekman - SLI Swedish Institute for Food and Agricultural Economics, Scheelevagen 15 D, 220 07 Lund, Sweden

Partners:

Wye Imperial College V. Británie, IAMO Halle Germany, UNIAN Italy, IFA GOE Germany, LAEI Lithuania, VÚZE ČR, INRA-ESR France, VÚEPP Slovakia

VUZE coordinator: Tomáš Doucha

Project summary, main activities 2007:

The project aimed to develop the methods and tools to provide a comprehensive socioeconomic assessment of the impact of decoupling and modulation on the EU farm sector and the environment. The project analysed the implications of cross-compliance, direct payments and their effect on agricultural output, land markets, structural change, farm income and the environment. A spatially-dynamic, agent based model AgriPoliS (IAMO Halle) was adapted to selected regions (Vysocina in the Czech Republic) and a partial equilibrium model ESIM (University of Göttingen) was developed for the new members and the EU-15 to include an explicit representation of land markets.

The final AgriPoliS model calibration with a data update and optimization of model parameters was done. Environmental model and evaluation of results (model AgriPoliS and ESIM) took place.

Deliverable nr. 27 "Effects of the CAP direct payments on Czech agriculture" was finalised. Work within WP 11 was coordinated with Lithuanian (D28) and Slovak partners (D29). Final report D27 (in the framework of WP11) "Effects of the CAP direct payments on Czech agriculture" is available on the website of the project.

Website of the project:

<http://www.sli.lu.se/IDEMA/idemahome.asp>

ITAES - Integrated Tools to design and implement Agro Environmental Schemes

Contract No.:

SSPE-CT-2003-502070

Contract for:

European Research Programme - Sixth Framework Programme (6FP)
Priority 8.1 - Policy Oriented Research (SSP), Specific Targeted
Research or Innovation Project

Duration of the project:

from January 2004 to March 2007

Coordinator:

Prof. Pierre Dupraz, INRA ESR Rennes, Institut National de la Recherche Agronomique, 147 rue de l'Université, 75338 Paris cedex 07, France

Partners:

Wageningen University Netherlands, Ghent University Belgium, University of Newcastle-upon-Tyne United Kingdom, Humboldt University of Berlin Germany, UNIPADU-CONTAGRAF Irish Agriculture and Food Development Authority - TEAGASC Ireland, MTT Agri-food Research Finland, VUZE Czech Republic

VUZE coordinator

Tomáš Zídek

The project was aimed at proposing the optimal Agro Environmental schemes (AES) and the implementation of these policies with integrated tools serving the analysis and interaction of institutional procedures and the resulting effects on the environment. Within the framework of the project all the experts at a local and regional level were invited to the national workshops and seminars.

Activities 2007:

Despite prolonging the project by 3 months all reports were delivered by VUZE by the end of 2006.

Website of the project:

<http://merlin.lusignan.inra.fr/ITAES/website>

CAPRI-DynaSpat - Common Agricultural policy Regional Impact Analysis - The Dynamic & Spatial Dimension

Contract No.:

SSPE-CT-2004-501981

Contract for:

European Research Programme - Sixth Framework Programme 6FP
Priority 8.1 - Policy Oriented Research (SSP), Specific Targeted
Research or Innovation Project

Duration of the project:

from March 2004 to February 2007

Coordinator:

Dr. Wolfgang Britz, Markus Kempen - Rheinische Friedrich-Wilhelms-Universität Bonn, Nèmecko

Partners:

University of Ireland, Galway Ireland,

Joint Research Centre ISPRA Italy, VUZE Czech Republic,
Forschungsanstalt für Agrarwirtschaft und Landtechnik,
Tanikon Switzerland, EUROCARE GmbH Bonn Germany

VUZE coordinator:

Ivan Foltýn

The project aimed to maintain and develop the existing CAPRI modelling system to provide an ex-ante policy assessment of the CAP. The project was devoted to the following main tasks: regular yearly application of the CAPRI system including database update, reference run, scenario writing and CAP impact assessment. VUZE was responsible for the "EAST EXPANSION" coordination - the full integration of Hungary, Poland and Slovakia and the further expansion to Bulgaria, Romania, Slovenia, Lithuania and Latvia.

Activities 2007:

The final meeting in Brussels on February 26-27, 2007 with a presentation of the results and proposals of various national policy scenarios with projections to 2010. Revision of the final report.

Website of the project:

http://www.agp.uni-bonn.de/agpo/rsrch/dynaspat/dynaspat_e.htm

SEAMLESS - System for Environmental and Agricultural Modelling; Linking European Science and Society

Contract No.:

GOCE Contract No. 010036

Contract for:

European Research Programme - Sixth Framework Programme 6FP,
Integrating and strengthening the ERA - Integrated project
Priority 1.1.6.3. - Global Change and Ecosystem)

Duration of the project:

January 2005 to March 2008

Coordinator:

Dr. Martin van Ittersum - Wageningen University, Costweg 50,
Wageningen, 6700 HB, Netherlands

Partners:

involves http://www.seamless-ip.org/seamless_partners.htm

VUZE coordinator:

Václav Voltr

The project develops an integrated and computerized framework of a model system (SEAMLESS-IF) to assess and compare, ex-ante, alternative agricultural and environmental policy options. The contribution of agriculture to sustainable development and multi-functionality has been evaluated at different spatial levels from farm to global, allowing consideration of both top-down and bottom-up approaches to land management change. Innovative software architecture has been

used to facilitate the use of quantitative biophysical and economic models and databases beyond the lifetime of the project. The indicators are set to communicate key information to users. The threshold values of these indicators are clarified. The tool SEAMLESS-IF aims also to allow the analysis of a broad range of issues and agents of change, such as climate change, environmental policies, rural development options, the effects of an enlarging EU, international competition and the effects on developing countries.

Activities 2007:

Further development of descriptive specifications of individual indicators. Visualisation of composite indicators. Analysis of approaches used in the creation of composite indicators. Interval comparison of composite indicators for the evaluation of integral developments on the basement of a complex linear model of Czech agriculture. The proposal of a composite environmental, social and economic pillar. Website of the project:

<http://www.seamless-ip.org>

CEEC AGRI POLICY - Agro Economic Policy Analysis of the New Member states, the Candidate States and the Countries of the Western Balkan

Contract No.:

513705

Contract for:

European Research Programme - Sixth Framework Programme 6FP,
Priority 8.1 - Policy Oriented Research (SSP), Scientific Support to
Policies, Specific Support Action

Duration of the project:

from May 2005 to April 2007

Coordinator:

Mr. Olivier Chartier, EUROQUALITY, rue de l'Isly, 75008 Paris,
France

Partners:

Drew associates UK, Centre for rural research, University of Exeter UK,
Costas Petrides & Associates Cyprus,
Research Institute of Agricultural Economics (VUZE) CR,
Estonian Agricultural University Estonia,
Cornivius University of Budapest Hungary,
Latvian State Institute of Agrarian Economics Latvia,
Lithuanian institute of agrarian economics Lithuania,
Institute of agricultural and food economy Poland,
Research institute of agricultural and food economics Slovakia,
Agricultural institute of Slovenia Slovenia,
University of Plovdiv Bulgaria,
Babes Bolyai University Cluj-Napoca Romania,

Cukurova University Turkey, Faculty of Agriculture,
University of Zagreb Croatia, Faculty of Agriculture,
University of Sarajevo Bosnia and Herzegovina,
University of Belgrade, Institute of agricultural economics Serbia

VUZE coordinator:

Ing. Jiřina řlaisová, CSc.

The overall objective of the project is to support the formulation of Community agricultural policies by developing an open and interactive network in agricultural economics. A detailed database and web portal were created, expert groups were constituted in order to networking suitable research organisations in the area of agricultural economics. The interactivity between research and policy has been improved.

Activities 2007:

D12-4 The Fourth 6-monthly report: „Situation and perspective for the meat sector in Czech Republic“ was written in April 2007. All the country reports including the Synthesis of national contributions about the meat sector are available on the website. The last report was entitled: "Rural technology transfer in Transition Economies based on country reports" (May 2007).

Website of the project:

<http://www.europartnersearch.net/agri-policy>

ORGAP - European Action Plan of Organic Food and Farming - Specific Support Action Project (SSA), Priority 8.1 - Policy Oriented Research (SSP)

Contract No.:

Contract No. 6591

Contract for:

European Commission 6FP
Priority 8.1 - Policy Oriented Research (SSP), Specific Support Action Project (SSA)

Duration of the project:

May 2005, to April 2008

Coordinator:

Dr. Otto Schmid, FiBL Switzerland, Forschungsinstitut für Biologischen Landbau, Postfach 5070 Frick

Partners:

UWA United Kingdom, UHOH Germany, UPM Italy, USD Denmark, IFOAM Belgium, ISD Slovenia, VUZE Czech Republic, LEI Netherlands, SEAE Spain

VUZE coordinator:

Ing. Pavla Wollmuthová, Ing. Kamila Koutná

The overall objective of this project is to give scientific support to the implementation of the European Action Plan for Organic Food and Farming. This will be achieved by the identification of a set of suitable indicators and concepts as a basis for the development of an integrated evaluation tool to assess the long and short-term effects of the implementation of the EU Action plan for Organic Food and Farming.

Activities 2007:

At the beginning of 2007 a seminar was held in Prague with 12 experts in the framework of WP3.4. The goal of this event was to identify potential problems and opportunities in regard to the implementation of the European Action Plan of Organic Farming by individual member countries - partners in the project. ORGAPET, as a development tool, was created to monitor the development and implementation of individual European Action plans.

Website of the project:

<http://www.orgap.org>

TERA - Territorial Aspects of Enterprise Development in Remote Rural Areas

Contract No.:

006469

Contract for:

European Commission within the 6th Framework Programme of RTD
(grant No. FP6-SSP-2005-006469)

Priority 8 - Scientific Support to Policies (SSP), Specific Targeted
Research Project (STREP)

Duration of the project:

July 2005, to June 2008

Coordinator:

Prof. Anna Soci - UNIBO ALMA MATER STUDIORUM
University of Bologna, Department of Economics (DSE),
Strada Maggiore 45, 40125 Bologna, Italy

Partners:

University Court of The University of Aberdeen United Kingdom,
University of Helsinki Finland, University of Patras Greece,
Latvian state Institute of Agrarian Economics Latvia,
VUZE Czech Republic

VUZE coordinator:

Ing. Zuzana Bednaříková

The project will generate new knowledge on the territorial factors which influence the development of economic activity in remote rural areas of Europe. The identification of these factors and their degree of influence on the development of

local enterprises will lead to the assessment of the effectiveness of current development policy instruments and to the suggestion of new alternative policies if so required. By providing a "more targeted" policy framework, TERA will alleviate the concerns of the costs of structural development policies in a larger EU and will increase the effectiveness of the allocation of scarce resources.

Activities 2007:

WP 4: Social Accounting Matrix construction.

WP 5: the analysis of information -collection results and the construction, testing and results for CGE and NEG models.

WP 6: the identification and analysis of characteristics of structural development policies and the evaluation of their relevance with recognized territorial factors.

Website of the project:

<http://www2.dse.unibo.it/tera>

AG-MEMOD 2020 - Agricultural Member states Modelling for the EU and Eastern European Countries

Contract No.:

2005-021543

Contract for:

European Research Programme - Sixth Framework Programme 6FP
Priority 1.1 - SUSTAINABLE MANAGEMENT OF EUROPE'S
NATURAL RESOURCES,
Specific Targeted Research or Innovation Project

Duration of the project:

from January 2006 to December 2008

Coordinator:

INRA ESR Rennes, Institut National de la Recherche Agronomique,
147 rue de l'Université, 75338 Paris cedex 07, France

Partners:

BOKU Austria, UCL Belgium, IEABG Bulgaria, VUZE CZ,
FOI Denmark, EAU Estonia, MTT Finland, FAL DE, NKUA Greece,
CUB Hungary, RERC IRL, UNIVPM Italy, LSIAE Latvia,
LAEI Lithuania, LEI Netherlands, UNL Portugal,
SAU Slovak Republic, LJUB Slovenia, CITA Spain,
QUB United Kingdom, IEARO Romania, IE WSE Poland, FAPRI-
Missouri USA

VUZE coordinator:

RNDR. Ivan Foltýn, CSc.

The research project models all EU Member States as well as candidates for EU Accession as well as other European countries. The AGMEMOD model allows the project's partners to distinguish the effect of prices and other policy instruments and provides a no policy change baseline and scenario analysis. Each country

provides a definition and an estimation of parameters of a country model created under common rules. Estimated and verified country models are combined to produce a model for the original EU 15 member states and then a European composite model.

Activities 2007:

According to the instructions of the coordinator the country model was improved, checked and defined at the equation level (WP4 - Estimation and validation of country models). The country database was updated and validation of each country model has to be done.

The EU report "[Impact Analysis of CAP Reform on the Main Agricultural Commodities. Report II AGMEMOD - Member States Results](#)" has been published on the web

Website of the project:

<http://www.tnet.teagasc.ie/agmemod>

MACE - Modern Agriculture in Central and Eastern Europe: Tools for the Analysis and Management of Rural Change

Contract No.:

MSCF-CT-2005-029522

Contract for:

European Research Programme - Sixth Framework Programme 6FP,
Marie Curie Conferences and Training Courses,
Specific research and technological development programme "Structuring the ERA"

Duration of the project:

from April 2006, to March 2010

Coordinator:

Prof. Dr. Uwe Jens Nagel, Humboldt University of Berlin Germany

Partners:

Institute of Agricultural Development in Central and Eastern Europe Germany,
VUZE Czech Republic, Warsaw University Poland,
Corvinus University of Budapest Hungary,
Slovak University of Agriculture in Nitra Slovakia,
Brandenburg University of Cottbus Germany,
Leibniz-Institute of Agricultural Engineering Germany,
Institute of Agricultural Economics Bulgaria,
Institute of Agricultural Economics Romania,
Russian State Agrarian University - Timiryazev Academy Russia,
Council for Tropical and Subtropical Agricultural Research
University Hohenheim Germany

VUZE coordinator:

doc. Ing. Dušan Vaněk, Ph.D., doc. Ing. Tomáš Doucha, CSc.,

Mgr. Zdena Cihelková

Central and Eastern European (CEE) agriculture has undergone radical transformation, posing immense challenges to agricultural producers, decision-makers, and researchers. The project seeks to enhance the capacity for agricultural research in the scientific community of Central and Eastern European Countries and thus to contribute to managing the process of rural modernisation in these transition countries. The MACE project entails having a coherent series of conferences, summer schools, and training courses jointly organised with partners in Bulgaria, the Czech Republic, Germany, Hungary, Poland, Romania, Russia and Slovakia.

Activities 2007:

Green Week Scientific Conference "[Managing Economic, Social and Biological Transformations](#)" 17./18.01.2007, Berlin, Germany.

Summerschool "[Agrarian Reform and Rural Development - Changes in Institutions and Organisations, Communication and Governance Structures](#)" 21.07.-30.07.2007, Budapest, Hungary.

Training Course "[Property in Agricultural and Natural Resources in CEE](#)" 24.09.-29.09.2007, Bucharest, Romania.

Training Course "[Agricultural Technologies for Renewable](#)" 19.11.-23.11.2007, Potsdam, Germany.

Website of the project:

<http://mace-events.org/mace/mace.html>

AGRIGRID - Methodological grids for payment calculations in rural development measures in the EU

Contract No.:

SSPE-CT-2006-044403

Contract for:

European Research Programme - Sixth Framework Programme 6FP Priority 8.1 - Policy Oriented Research (SSP), EU Specific Targeted Research Project

Duration of the project:

From January 2007 to December 2008

Coordinator:

Dr. Gerald Schwarz, Macaulay Institute, Craigiebuckler, Aberdeen, AB15 8QH, United Kingdom

Partners:

Federal Agricultural Research Centre (FAL) Germany,
Agricultural University of Athens Greece, VUZE Czech Republic,
Lithuanian Institute of Agrarian Economics Lithuania,
MTT Agrifood Research Finland,
National Institute of Agricultural Economics Italy

VUZE coordinator:

Ing. Andrea Hrabalová

AGRIGRID aims to develop methodological grids for the calculation of payments in rural development (RD) measures in EU member states. The project covers a representative set of regional case studies in selected countries. These countries cover a range of natural and agronomic conditions from intensive farming with good soil and favourable climatic conditions, to extensive livestock systems in remote and less favoured areas including market isolation. The priorities in the Rural Development Plans differ in the partner countries. Following the new RD regulations the developed grids will give policy makers and government agencies in the EU a method for calculating payments for the different RD measures such as agro-environment measures, compensatory allowances, Natura 2000 payments, forestry measures and animal welfare.

Activities 2007:

As part of the dissemination activities of the AGRIGRID project, the first workshop and the second project meeting were held at the State Veterinary Institute in Prague on 17 July 2007 (managed by the VUZE team) to discuss the outcome of the review of payment calculations in a range of different rural development measures. Government representatives from the project countries and the project officer from the European Commission accepted the invitation and attended the workshop. The workshop included sessions on payment calculation in agri-environment measures, natural handicap payments, Natura 2000 payments, forestry measures and meeting standard measures for animal welfare. Is this what you mean or are they separate such as 'forestry measures, animal welfare as well as meeting standard measures.' Based on the outcome of reviews, key issues for the development of methodological grids for payment calculations were discussed with the workshop delegates. The different review reports for each RD measure and the overall summary report (deliverable D2) will be published on the project website shortly. The objective of the first year is to carry out the comparative analysis of the methods applied by the member states and their regions for calculating payments for the various tools for the current rural development measures. For each measure a specific questionnaire has been designed and then a specific grid. WP1-WP6, M1.3 The review synthesis and the summary report on payment calculation for the different RD policy measures in the selected partner countries.

Website of the project:

<http://www.macauley.ac.uk/agrigrid/index.html>

PUBLICATIONS

Studies published in 2007

- č. 87 Pohlová, K., Tuček, P., Kraus, J.: *Český agrární zahraniční obchod dva roky po vstupu do EU. Ročenka AZO za rok 2005*. (Czech agrarian foreign trade two years after the accession of the Czech Republic to the EU – Yearbook of the Czech agrarian trade in 2005). Praha: VÚZE, 2007, 56 pp. + Appendix.

Study tries to analyse the main tendencies in Czech agrarian trade in the context of the accession to the EU. Substantial changes in the period of 2001 - 2005 in the trade flows are analysed. Particularly, the average data of the period of 2004-2005 is compared with the average of 2001-2003 and there are also year-on-year changes in 2004/2005 in the study. The Czech agrarian foreign trade is analysed completely, in the territorial and commodity structure whereas commodity totals correspond to the chapters 1-24 of the "Combined Nomenclature of the EU". The study includes extensive table appendices.

- č. 88 Kraus, J.: *Reálný prostor pro snižování záporného salda českého agrárního obchodu*. (Real space for reducing of negative balance of the Czech agrarian foreign trade). Praha: VÚZE, 2007, 46 pp. + appendices

Study tries to analyse the question of what is the internal structure of the negative balance of the czech agrarian foreign trade, or to what extent its size is influenced by the agricultural complex. A working hypothesis has been formulated that should help decide about which part of the deficit might be accounted for by the agrarian sector, i.e. there is a theoretical possibility that agriculture may cover the said deficit, and, vice versa, which parts of the deficit cannot be practically influenced by agriculture. The internal structure of the agrarian balance has been structured into three basic categories, namely, the negative balance caused by non-competitive imports, the balance based on the so-called "solicited" imports, and the balance affected by the so-called "exacted" imports. In the first case, the demand for non-competitive agrarian products should be quantified, i.e., the products that either cannot be offered at all by domestic producers in our natural conditions, or cannot be offered by domestic producers in sufficient volumes due to unacceptable price-cost relations. The „solicited“ agrarian imports are imports when the requirements of non-agricultural sectors or the population's demands for commodities not relating to the coverage of food requirements are being satisfied through agrarian foreign trade.

The third in the group where the quantification is most difficult is that of the so-called „exacted“ agrarian imports. This means such imports that are affected, in addition to a number of other factors, by non-satisfactory competitiveness of domestic producers. Obviously, the problem structured in the described manner cannot avoid, in the process of quantification, a certain degree of simplification, if only due to the fact that the existing classification of the customs tariff is not structured in a way allowing to carry out detailed disaggregations of the individual commodity aggregations so that they might be included outright into the above-mentioned hypothetical groups. All the statements are based on official statistical data of the Czech Statistical Office (ČSÚ = CSO) relating to foreign trade with the aim of showing how the admission of the Czech Republic to the European Union influenced the quantifiable results of the Czech agrarian foreign trade in the period from 2004 to 2006 as compared to the situation prevailing prior to the admission (2001-03).

- Štolbová, M. a kol. *Problematika méně příznivých oblastí*. (Less Favoured Areas for Agriculture and Rural Areas – main issues) Praha: VÚZE, 2007, 129 pp.

Study tries to resume problems relevant to Less-favoured areas (LFAs) in the Czech Republic and in the EU countries, it describes briefly goals of measures, conditions and level of support for farmers in LFAs.

- *Panorama potravinářského průmyslu 2006*. (Food Industry – Panorama 2006) Praha: MZe ČR, 2007, 115 pp.

This publication is a continuation of periodically published situation reports on the development of the industry „Manufacture of Food Products and Beverages“ (Statistical Classification of Economic Activities NACE 15). The objective of the publication was to characterise medium- and short-term production and economic trends and position of the industry concerned and its manufacturing branches. Presented production characteristics involve the outputs of economic activities of firms classified by the Czech Statistical Office into the above-mentioned industry. Publication is also available in printed version and on CD-ROM at the Ministry of Agriculture, Food Production Department, and in VUZE.

- Curtiss, J., Bavorová, M., Jelínek, L., Medonos, T., Kubát, J. *Struktura, řízení a sociálně-ekonomické vztahy podniků v českém zemědělství*. (Structure, management and social-economic relationships of farm in czech agriculture). Halle: Leibnitz Institut f. Agrarentwicklung in Mittel- und Osteuropa (IAMO), Praha: VÚZE, 2007, 166 s. ISBN 3-938584-114
The study describes the results of the survey of Czech individual and corporate farms. Published in cooperation with The Leibniz Institute of Agricultural Development in Central and Eastern Europe (IAMO) in Halle - Saale (Germany) and the Research Institute of Agricultural Economics (VUZE) in Prague (Czech Republic). The publication is part of two research projects done by these institutes.

- *Vliv zemědělské politiky EU na využívání půdního fondu a rozvoj venkova*. (The Influence of EU Agricultural Policy on Land Resource Use and Rural Development). Seminar proceedings. Praha: VÚZE, 2007, 187 s. + CD.

- *Méně příznivé oblasti pro zemědělství a venkov*. (Less Favoured Areas for Agriculture and Rural Areas). Conference proceedings. Praha: VÚZE, Jihlava: Krajský úřad Vysočina, 2007, 377 pp.