

Výzkumný ústav zemědělské ekonomiky Praha

**Výzkumný ústav
zemědělské ekonomiky**

ROČENKA 2006

Praha 2007

Obsah

| | |
|---|-----------|
| ÚVOD..... | 1 |
| 1 ZÁKLADNÍ CHARAKTERISTIKY VÚZE..... | 3 |
| HLAVNÍ SMĚRY ČINNOSTI | 3 |
| 2 VÝZKUMNÁ ČINNOST..... | 6 |
| 2.1 VÝZKUMNÝ ZÁMĚR | 6 |
| 2.2 PROJEKTY NÁZV..... | 7 |
| 3 SLUŽBY PRO MZE A JINÉ ORGANIZACE | 11 |
| 3.1 TEMATICKÉ ÚKOLY | 11 |
| 3.2 OSTATNÍ PROJEKTY | 24 |
| 4 OSTATNÍ ODBORNÉ AKTIVITY..... | 25 |
| 4.1 ÚČAST NA ŘEŠENÍ MEZINÁRODNÍCH PROJEKTŮ | 25 |
| 4.2 KONFERENCE A SEMINÁŘE..... | 31 |
| 4.3 PŘEDNÁŠKY | 34 |
| 4.4 ČLENSTVÍ A ÚČAST PRACOVNÍKŮ ÚSTAVU V KOMISÍCH A RADÁCH..... | 44 |
| 5 PUBLIKACE VYDANÉ V ROCE 2006..... | 49 |
| 5.1 BULLETIN VÚZE | 49 |
| 5.2 STUDIE A OSTATNÍ PUBLIKACE VÚZE..... | 51 |
| 6 VÝBĚR Z BIBLIOGRAFIE PUBLIKAČNÍ ČINNOSTI PRACOVNÍKŮ.. | 54 |
| 6.1 ČLÁNKY V IMPAKTOVANÝCH ČASOPISECH | 54 |
| 6.2 ČLÁNKY V RECENZOVANÝCH VĚDECKÝCH ČASOPISECH | 54 |
| 6.3 ČLÁNKY V ODBORNÝCH A POPULARIZAČNÍCH ČASOPISECH | 55 |
| 6.4 PŘÍSPĚVKY VE SBORNÍCÍCH..... | 59 |
| 6.5 OSTATNÍ ODBORNÉ PUBLIKACE..... | 64 |
| SUMMARY..... | 65 |

Úvod

Účelem této publikace je přehledně zdokumentovat práci, kterou kolektiv pracovníků VÚZE v uplynulém roce vykonal v rámci výzkumu, odborného servisu pro MZe ČR a jiné orgány státní správy a ve prospěch českých zemědělců, zpracovatelů a spotřebitelů. V jednotlivých kapitolách jsou stručně popsány významné aktivity a dosažené výsledky výzkumné a odborné činnosti ústavu vztahující se k roku 2006. Základní věcné členění „Ročenky VÚZE 2006“ je obdobně jako v předcházejících letech strukturováno podle hlavních činností ústavu.

Výzkumné aktivity VÚZE byly soustředěny zejména na řešení úkolů v rámci výzkumného záměru MZe, dále na řešení šesti grantových projektů NAZV a na úkoly vyplývající z účasti ústavu na řešení mezinárodních projektů v rámci 5. a 6. Rámcového programu vědy a výzkumu EU.

Řešení výzkumného záměru bylo zaměřeno na otázky ekonomické a ekologické životaschopnosti zemědělství v členění na kraje a okresy ČR, vylepšování modelového aparátu a databáze pro řetězové regionální propočty (model FARMA-4), využití modelového aparátu pro vyhodnocování regionálních dopadů agroenvironmentálních opatření národních variant SZP EU a modelování souvislostí udržitelného rozvoje zemědělství a venkova.

Návazně na řešení výzkumných projektů pracovaly řešitelské týmy na řadě tematických úkolů a na dílčích studiích vyžádaných jednotlivými odbornými útvary MZe. Je třeba připomenout naši aktivní účast na zpracování řady zásadních podkladových materiálů, jmenovitě se jednalo o tyto aktivity:

Návrh Programu rozvoje venkova ČR na období 2007 až 2013, který vymezuje jednotlivá podpůrná opatření státu. Ve spolupráci s MZe proběhlo v roce 2006 dopracování národních programových dokumentů pro Evropský zemědělský fond rozvoje venkova (EAFRD). Práce se soustředily na analýzy implementace jednotlivých nově navrhovaných opatření podle NR 1698 / 2005, zejména souvisejících s vymezením nepříznivých oblastí (LFA) a s agroenvironmentálními opatřeními.

V rámci analýzy ekonomické výkonnosti zemědělských podniků byla představena strukturovaná ekonomická data charakterizující výsledky hospodaření zemědělských podniků jednak na základě údajů účetnictví a jednak podle metodiky standardního výstupu FADN CZ za rok 2005.

Obdobně jako v předchozích letech byly vypracovány podrobné analýzy nákladů rozhodujících komodit doplněné o výnosovou stránku (analýzu tržeb a realizačních cen) a propočteny příspěvky na úhradu u hlavních zemědělských výrobků, vyúsťující v propočet míry rentability. Velká pozornost byla věnována přípravě nové metodiky kalkulace nákladů.

Ústav komplexně zajišťoval aktivity Kontaktního pracoviště FADN CZ ve vztahu k Evropské komisi (DG Agri). Součástí těchto aktivit bylo předání podnikových dat ze sítě FADN za účetní rok 2004 a 2005 a implementace organizačních a legislativních opatření vyplývajících z požadavků EU.

Obdobně jako v minulých letech pokračovala velmi konkrétní, úzká spolupráce s četnými vědeckými a výzkumnými pracovišti doma i v zahraničí, na jejímž základě byla vypracována řada zásadních podkladů, např. „Sektorová analýza možných dopadů přijetí eura na rezort zemědělství“.

Za uplynulý rok se významně posílilo postavení a podíl mladších spolupracovníků na výsledcích VÚZE včetně zvýšeného podílu na publikačních aktivitách. Rozhodující pracovní aktivity ústavu pozitivně ovlivňovala také jednání vědecké rady.

Ústav trvale zajišťuje prezentaci významných výsledků výzkumu především prostřednictvím aktivní účasti pracovníků na přednáškách a seminářích doma a v zahraničí. K šíření aktuálních poznatků z oblasti agrárně ekonomického výzkumu významně přispívá také vydavatelská činnost zaměřená na vydávání výzkumných a informačních studií a Bulletinu VÚZE.

Chtěl bych na tomto místě rovněž poděkovat všem pracovníkům z oblasti vědy, politiky, zájmových organizací a ostatních institucí, kteří práci ústavu odborně podporovali.

doc. Ing. Dušan Vaněk, Ph.D.
ředitel

1 ZÁKLADNÍ CHARAKTERISTIKY VÚZE

Hlavní směry činnosti

Výzkumný ústav zemědělské ekonomiky (dále jen VÚZE) zajišťuje odborné řešení teoretických a hospodářsko-politických problémů zemědělské ekonomiky k výzkumným účelům a odborný komplexní servis pro MZe ČR a jiné orgány státní správy. Podílí se na zpracování agrární politiky s ohledem na členství ČR v EU.

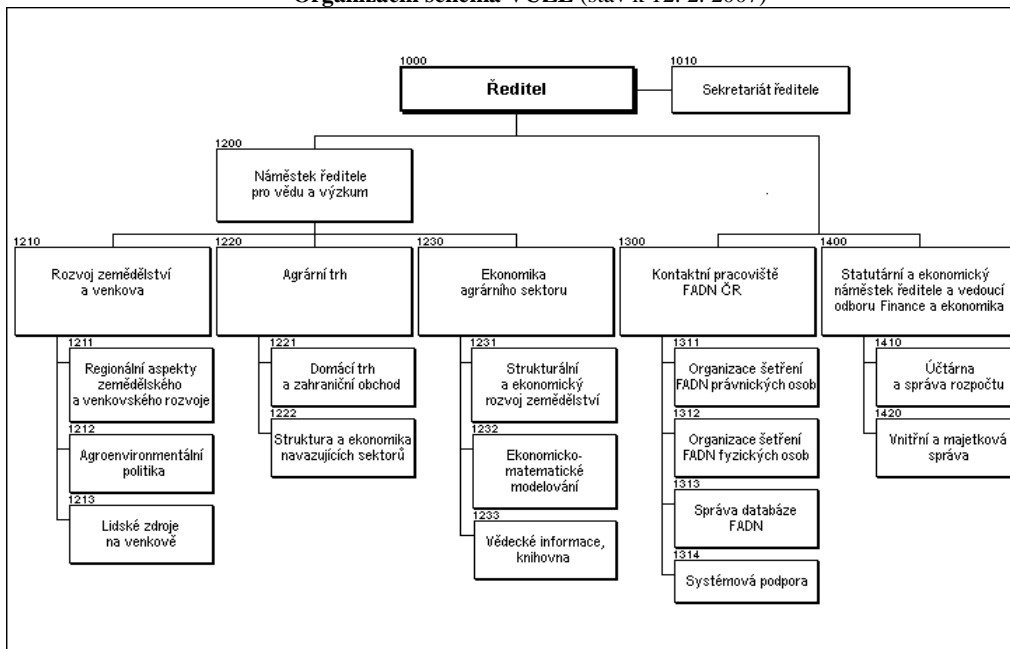
Hlavní činnosti:

- Systematické rozvíjení vědního oboru zemědělská ekonomika a základní a aplikovaný výzkum v oblasti agrární politiky a ekonomiky na úrovni makroekonomické, regionální a mikroekonomické.
- Zpracování koncepčních návrhů a podkladů pro tvorbu a realizaci hospodářské politiky v agrárně potravinářském sektoru, zahrnujících strukturální, regionální a sociální hlediska.
- Sledování, analýzy a predikce ekonomického, sociálního a regionálního rozvoje agrárního sektoru a rozvoje venkova v ČR a ostatních členských zemích EU. Hlavními výstupy z těchto aktivit jsou každoroční Zprávy o stavu zemědělství ČR, zprávy pro OECD, EU, WTO a FAO a řada podkladů pro odborný komplexní servis.
- Získávání a analýza vybraných informací a údajů ovlivňujících stav a chování podnikatelské sféry zemědělsko-potravinářského sektoru.
- Odborná školicí, servisní a informační činnost ve výše uvedených oblastech.
- Výkon funkce Kontaktního pracoviště FADN ČR („Liaison Agency FADN“). Vytváření a správa sítě testovacích podniků kompatibilní s EU a organizace výběrových šetření v agrárně potravinářském sektoru.
- Odborná spolupráce se zahraničím ve výše uvedených oblastech.

Jiné činnosti:

- Poradenská a expertní činnost v oblasti agrárně potravinářského sektoru a venkova na úrovni makroekonomické, regionální a mikroekonomické.

Organizační schéma VÚZE (stav k 12. 2. 2007)



Jmenný seznam vedoucích pracovníků (stav k 12. 2. 2007)

| | | |
|-----------------|---|--|
| 1000 | Ředitel | doc. Ing. Dušan Vaněk, Ph.D. |
| 1010 | Sekretariát ředitele | Ing. Josef Kraus, CSc. Mgr. Helena Procházková Helena Šmejkalová |
| 1200 | Náměstek ředitele pro vědu a výzkum | doc. Ing. Tomáš Doucha, CSc. |
| Odborné útvary: | | |
| 1210 | Rozvoj zemědělství a venkova | Ing. Zdeněk Trávníček, CSc. |
| 1211 | Regionální aspekty zemědělského a venkovského rozvoje | Ing. Marie Štolbová, CSc. |
| 1212 | Agroenvironmentální politika | Ing. Kamila Koutná |
| 1213 | Lidské zdroje na venkově | PhDr. Daniela Spěšná |
| 1220 | Agrární trh | Ing. Jiřina Šlaisová, CSc. |
| 1221 | Domácí trh a zahraniční obchod | Ing. Miluše Abrahamová |
| 1222 | Struktura a ekonomika navazujících sektorů | JUDr. Ing. Josef Mezera, CSc. |
| 1230 | Ekonomika agrárního sektoru | Ing. Petr Kopeček, Ph.D. |
| 1231 | Strukturální a ekonomický rozvoj zemědělství | Ing. Alice Picková |
| 1232 | Ekonomicko matematické modelování | RNDr. Ivan Foltýn, CSc. |
| 1233 | Vědecké informace, knihovna | Ing. Eva Dyková, CSc. |
| 1300 | Kontaktní pracoviště FADN ČR | Ing. Josef Hanibal |
| 1311 | Organizace šetření FADN právnických osob | Ing. František Slavík |
| 1312 | Organizace šetření FADN fyzických osob | Ing. Martina Harvilíková |
| 1313 | Správa databáze FADN | Ing. Michaela Lekešová |
| 1314 | Systemová podpora | Ing. Jiří Cink |
| 1400 | Finance a ekonomika | Ing. Václav Bašek, CSc., statutární a ekonomický náměstek ředitele a vedoucí odboru |
| 1410 | Účtárna a správa rozpočtu | Jana Kolářová |
| 1420 | Vnitřní a majetková správa | Zdeněk Fous |

2 VÝZKUMNÁ ČINNOST

2.1 Výzkumný záměr

| | |
|---------------------|--|
| Číslo projektu: | MZe 0002725101 |
| Název projektu: | Analýza a vyhodnocování možností trvalé udržitelnosti zemědělství a venkova ČR v podmínkách EU a Evropského modelu zemědělství |
| Odpovědný řešitel: | RNDr. Ivan Foltýn, CSc. |
| Spoluřešitelé: | Ing. Ida Zedníčková, Ing. Petr Kopeček, Ph.D., Ing. Jan Kubát, Ing. Jaroslav Humpál, Ing. Josef Hanibal, Ing. Michaela Lekešová, Ing. Andrea Hrabalová, Mgr. Zlatica Novotná, Ing. Tomáš Zídek, Ing. Jan Drlík, PhDr. Daniela Spěšná, Ing. Olga Štiková |
| Externí spolupráce: | Ing. Vojtěch Vávra, CSc., INCOMA Research, s. r. o. |

Řešení Výzkumného záměru bylo v roce 2006 zaměřeno na otázky ekonomické a ekologické životaschopnosti českého zemědělství v krajích a okresech, vylepšování modelového aparátu a databáze pro řetězové regionální propočty (model FARMA-4), využití modelového aparátu pro modelové vyhodnocování regionálních dopadů agroenvironmentálních (AENVI) opatření národních variant SZP EU a modelování souvislostí udržitelného rozvoje zemědělství a venkova.

Z obsahového hlediska bylo dosaženo v jednotlivých oblastech následujících výsledků:

- Modifikace matematického modelu FARMA-4 pro simulace ekonomického a ekologického chování zemědělských podniků různých výrobních zaměření a v různých přírodních podmínkách. Zejména byly zdokonaleny obraty stáda, bilance krmiv, možnosti implementace AENVI podmínek a opatření.
- Byla vytvořena regionální databáze průměrných podniků PPO a PFO za kraje a okresy, jejichž výrobní struktura byla vytvořena na bázi FADN CZ za roky 2003 - 2005 a jejichž výrobní a ekonomické parametry (výnosy, užitkovosti a náklady) se opírají o výsledky nákladového šetření VÚZE za roky 2002 - 2004.
- Bylo vytvořeno softwarové vybavení pro řetězové generování zadání, výpočet a zpracování výsledků modelových simulací ekonomické a ekologické optimalizace pro všechny kraje a okresy ČR.
- Byly provedeny modelové simulace ekonomické životaschopnosti zemědělských podniků ČR do roku 2010 v krajích ve dvou

alternativách, a to maximalizace zisku na hektar a maximalizace čisté přidané hodnoty na hektar.

- Byly analyzovány možnosti modelování AENVI opatření navrhovaných pro období 2007 - 2013.
- Byly simulovány a vyhodnoceny otázky zaměstnanosti na venkově na bázi ekonomické únosnosti maximálního počtu pracovníků při průměrné mzdě v zemědělství a při 80% mzdové disparitě vůči národnímu hospodářství.
- Byly zkoumány i otázky uplatňování tuzemské zemědělské produkce na domácím trhu potravin.

2.2 Projekty NAZV

V roce 2006 ústav řešil 6 grantových projektů NAZV s následujícím zaměřením:

| | |
|--------------------|---|
| Číslo projektu: | QF 3081 |
| Název projektu: | Monitoring a hodnocení pozemkového práva a trhu se zemědělskou půdou v ČR v souladu s legislativou EU |
| Odpovědný řešitel: | Ing. Jiří Němec, CSc. |
| Spoluřešitelé: | Ing. Marie Štolbová, CSc., Ing. Václav Voltr, CSc., Michala Míčová, Daniela Kleinertová, Ing. Jakub Kučera |

Byly zpracovány výsledky šetření tržních cen zemědělské půdy za období 2. pololetí 2004 a 1. pololetí 2005. Zvláštní pozornost byla věnována šetření a hodnocení prodeje a koupě pozemků ve vlastnictví státu spravovaných PF ČR a prodeji pozemků v rámci programu „Půda“, vypsání PGRLF. Byla vydána publikace „Ceny zemědělské půdy v ČR v letech 1993 - 2004“¹, která poskytuje přehled o vývoji cen zemědělských pozemků v jednotlivých okresech ČR a informaci o produkčním potenciálu území zařazeného do méně příznivých oblastí (LFA) a oblastí mimo LFA. Byla zpracována situační a výhledová zpráva „Půda 2006“, kterou vydalo MZe.

¹ Viz citace na str. 51.

Číslo projektu: QF 3082
Název projektu: **Aktualizace a prohloubení vymezených méně příznivých oblastí a regionalizačních plánů pro nové programovací období EU**
Odpovědný řešitel: Ing. Marie Štolbová, CSc.
Spolupřesitelé: Ing. Jakub Kučera, Ing. Tomáš Hlavsa, Ing. Jiří Pačesný, doc. Ing. Jiří Němec, CSc., Michala Míčová

Byl dopracován a odborným útvarům předán k realizaci návrh na zařazení území do LFA od roku 2007. Provedena rozsáhlá analýza kritérií LFA a podmínek poskytování plateb v zemích EU. Výsledky byly shrnuty v publikované studii VÚZE č. 85² a vyústily v náměty na redefinici LFA v ČR od roku 2010. Výzkum v problematice diferenciaci plateb se v návaznosti na NR 1698/2005 zaměřil na otázky diferenciaci plateb podle velikosti zemědělského podniku. Byla navržena a ověřena metodika propočtu dopadu různých variant využití registru LPIS. Byly analyzovány ekonomické výsledky podniků FADN - reprezentantů jednotlivých typů LFA za roky 2004 a 2005, navržena statistická metoda výběru reprezentantů pro účely stanovení diferenciaci základních sazeb plateb LFA a statisticky vyhodnocen dopad plateb LFA na ochranu životního prostředí. Uspořádány dva semináře na téma: „Vymezení LFA a výše plateb po roce 2007 a možná teoretická východiska pro další období“ (Praha, 20. 6. 2006 a 28. 6. 2006).

Číslo projektu: QF 3278
Název projektu: **Objektivizace nabídky a poptávky po ekologických produktech a možnostech jejího ovlivňování**
Odpovědný řešitel: prof. Ing. Iva Živělová, CSc. (MZLU v Brně)
Ing. Jana Poláčková, CSc.
Spolupřesitelé: Ing. Jan Boudný, Ing. Zdeněk Mládek,
Ing. Josef Hanibal, Ing. Zdenka Kubíková

V závěrečné zprávě projektu byla završena analýza vztahu cen a nákladů na výrobu bioproduktů z výběrového souboru ekologicky hospodařících subjektů v letech 2001 – 2005. Náklady a výnosy ekologicky hospodařících subjektů jsou u vybraných rostlinných a živočišných produktů srovnávány s náklady a výnosy konvenčně hospodařících podniků. Závěrečná zpráva projektu obsahuje dále přehled podpor ekologického zemědělství v ČR

² Štolbová, M. *Méně příznivé oblasti pro zemědělství v ČR a EU (Kritéria pro jejich vymezení a podmínky plateb)*. Praha: VÚZE, 2006, 62 s.

a vybraných evropských státech a současného stavu poptávky po ekologických produktech v ČR s návrhy na její zvýšení.

Číslo projektu: QF 4127
Název projektu: **Metodika analýzy potenciálu biomasy jako obnovitelného zdroje pro zájmová území**
Odpovědný řešitel: Ing. Kamila Havlíčková Ph.D., VÚKOZ Průhonice
Spoluřešitelé: doc. Ing. Jaroslav Knápek, CSc.,
doc. Ing. Jiří Vašíček, CSc., ČVUT Praha,
Ing. Helena Součková, CSc., VÚZE Praha

Byl dokončen GIS modelového území na příkladu Plzeňského kraje a dopracovány otázky produkce biomasy ve vazbě na výnosový potenciál energetických plodin. Uvažovanými zdroji biomasy jsou obilní sláma, trvalé travní porosty, lesní těžební zbytky a rychle rostoucí dřeviny. Pro jednotlivé zdroje biomasy bylo zpracováno ekonomické hodnocení pomocí ekonomických modelů. V závěru byl prezentován metodický postup stanovení potenciálu biomasy pro zájmové území.

Číslo projektu: 1R55007
Název projektu: **Zemní terasy a návrh jejich revitalizace, rekonstrukce a začlenění do krajiny v procesu pozemkových úprav**
Odpovědný řešitel: doc. Ing. Miroslav Dumbrovský, CSc. (VÚT v Brně)
Ing. Jana Poláčková, CSc.
Spoluřešitelé: Ing. Marie Trantinová (Ekotoxa Opava)
pracovníci VÚT v Brně a Ekotoxa Opava s. r. o.

V roce 2006 pokračovalo řešení a praktické ověřování postupů komplexních pozemkových úprav spojených s revitalizací a rekonstrukcí zemních teras. Pokračovala inventarizace a tvorba databáze realizovaných zemních teras a jejich poškození, optimalizace plošného a funkčního uspořádání pozemků vlastníků půdy na terasách a vyhodnocování půdních a hydrologických charakteristik na terasách jako podklad pro jejich revitalizaci a rekultivaci.

V rámci aktivity VE03 „Vyhodnocení ekonomické efektivity realizovaných opatření pro rekultivaci, revitalizaci a případnou rekonstrukci zemních teras“ byly zpracovány varianty možných prací s aktualizací nákladů na tyto činnosti.

Číslo projektu: 1R56016
Název projektu: **Optimalizace činností pozemkových úřadů v ČR ve vztahu k využívání komplexních pozemkových úprav k uchování krajinných funkcí**
Odpovědný řešitel: doc. Ing. Jiří Němec, CSc.
Spolupřešitelé: Ing. Zdeněk Trávníček, CSc., Michala Míčová, Daniela Kleinertová, Ing. Jakub Kučera

V průběhu roku 2006 řešitelský tým úzce spolupracoval s Ústředním pozemkovým úřadem MZe, s výborem Českomoravské komory pozemkových úprav a s pracovníky vybraných pracovišť pozemkových úřadů. Vzhledem k vlastní kapacitě řešitelského týmu byly některé odborné práce týkající se sociologických výzkumů a šetření zadány formou subdodávky u komerčních firem FOCUS, s. r. o. Brno a MEBIS, s. r. o. Praha.

Výsledky řešení projektu jsou podrobně shrnuty v roční zprávě, v níž je analyzována činnost jednotlivých pracovišť pozemkových úřadů, včetně dílčích činností (v oblasti LPIS) zemědělských agentur. Zpráva se zabývá také výhledem činnosti pozemkových úřadů po roce 2007 s ohledem na požadavky Pozemkového fondu ČR, Ředitelství silnic a dálnic, Českých drah, Povodí a.s. a možností státního rozpočtu a fondů EU.

3 SLUŽBY PRO MZe A JINÉ ORGANIZACE

3.1 Tematické úkoly

V roce 2006 řešil VÚZE tyto tematické úkoly:

| | |
|--------------------|--|
| Název úkolu: | Zpráva o stavu zemědělství ČR za rok 2005 |
| Odpovědný řešitel: | doc. Ing. Dušan Vaněk, Ph.D. |
| Spolupřešitelé: | kolektiv pracovníků VÚZE |

Podrobná zpráva dokumentuje stav a výsledky českého zemědělství za druhý rok členství České republiky v EU, tedy za rok, ve kterém již byla plně uplatněna Společná zemědělská politika (SZP). Jsou charakterizovány obecné podmínky vývoje národního hospodářství ČR a pozice agrárního sektoru, včetně důležitých rozhodnutí orgánů EU s dopadem do zemědělského sektoru. Je charakterizován vliv agrárního sektoru na jednotlivé složky životního prostředí a jsou vymezena opatření ve prospěch ochrany životního prostředí. Pozornost je věnována problémům maloobchodu a spotřebě potravin. Dále se hodnotí struktury agrárního sektoru, využití půdy a vlastnické vztahy. Je analyzována agrární produkce, ceny a trhy agrárních produktů a vstupů do zemědělství. Zásadní pozornost je věnována ekonomickým výsledkům agrárního sektoru. Zpráva rovněž analyzuje sociální situaci v zemědělství a na venkově a podrobně hodnotí situaci v oblasti podpor do zemědělství. Textová část je uzavřena souhrnným hodnocením agrární politiky.

V přílohových tabulkách je obsažen bohatý číselný materiál, jehož základním zdrojem jsou statistická data ČSÚ, dále údaje rezortní statistiky MZe, výběrového šetření FADN, výročních zpráv některých institucí, např. PGRLF, SZIF, data mezinárodních organizací apod. Většina údajů za marketingový rok 2005/06 i za kalendářní rok 2005 má charakter předběžných dat.

Název úkolu: **Analýza rozvoje multifunkčního zemědělství a venkova ČR (Hodnocení rozvoje mimoprodukčních funkcí zemědělství a venkova ČR)**

Odpovědný řešitel: doc. Ing. Dušan Vaněk, Ph.D.

Spoluřešitelé: doc. Ing. Tomáš Doucha, CSc.
Ing. Tomáš Zídek, Ing. Kamila Koutná,
Ing. Zuzana Bednaříková, Ing. Alice Picková,
Ing. Guillaume Millot, Ing. Jiřina Šlaisová, CSc.,
Ing. Miluše Abrahamová, Michala Míčová

Aktualizace a prohloubení analýzy dosavadního působení agrární politiky a politiky rozvoje venkova na formování multifunkčního charakteru českého zemědělství a rozvoje venkova v návaznosti na „Národní strategii rozvoje venkova“ a na řešení projektu TERA. Zemědělství společně se svými produkčními činnostmi generuje do svého okolí kladné/záporné externality v těchto oblastech: životní prostředí (půda, voda, biodiverzita, ovzduší, odpady); zaměstnanost venkova; lidský kapitál venkova; sociální kapitál venkova; infrastruktura venkova včetně jeho rekreačního potenciálu (krajina); energetická soběstačnost ČR (EU); potravinová bezpečnost (food security). Mezi externalitami není uvažována bezpečnost potravin (food safety), zdraví a pohoda zvířat (animal welfare). Tyto atributy jsou považovány za neoddelitelnou součást zemědělské výroby, která musí být v každém případě zemědělci zajištěna. Předmětem zpracované studie je hodnocení uvedených externalit zemědělství ČR po 15letém období transformace. Pro hodnocení jsou pro každou uvedenou oblast vymezeny kvantifikovatelné indikátory, jejichž hodnoty jsou dostupné z různých oficiálních zdrojů (zejména ČSÚ), resp. z vnitřních zdrojů VÚZE.

Název úkolu: **Šíření aktuálních poznatků z oblasti agrárně-ekonomického výzkumu**

Odpovědný řešitel: Ing. Josef Kraus, CSc.

Spoluřešitelé: kolektiv pracovníků VÚZE

Prezentace výsledků agrárně-ekonomického výzkumu formou odborných publikací vydávaných v edičních řadách „Studie“ a „Bulletin“ VÚZE. V roce 2006 vydal VÚZE 5 studií, 3 pracovní příručky a 10 čísel „Bulletinu VÚZE (podrobněji viz kap. 5).

Název úkolu: **Obsahová a organizační příprava Národní sítě rozvoje venkova dle NR 1698/2005**

Odpovědný řešitel: Ing. Tomáš Zídek,.

Spoluřešitelé: Ing. Marie Trantinová

Tematický úkol byl na základě požadavků zadavatele zpracován ve formě souhrnného výstupu k otázkám analýzy evropské legislativy v oblasti „Národní sítě rozvoje venkova“, návrhu struktury této organizace a analýzy dosavadního vývoje. Vzhledem k posunu termínu zpracování ze strany Evropské komise byl materiál po dohodě se zadavatelem předán jako pracovní podklad, s tím, že úkol bude dále řešen v roce 2007.

Název úkolu: **Analýza implementace Akčního plánu pro rozvoj ekologického zemědělství České republiky**

Odpovědný řešitel: Ing. Andrea Hrabalová

Spoluřešitelé: Ing. Kamila Koutná

Tematický úkol byl řešen souběžně s mezinárodním projektem ORGAP (Organic Action Plan). Cílem byl rozbor národního akčního plánu pro rozvoj ekologického zemědělství (EZ) včetně zjištění možnosti spolupráce mezi Evropským Akčním plánem a národními politikami ve smyslu podpory ekologických potravin a zemědělství. Na průzkumu se podíleli hlavní aktéři ekologického zemědělství v České republice a tvůrci Akčního plánu České republiky pro rozvoj ekologického zemědělství do roku 2010.

Název úkolu: **Analýzy a návrhy k národním strategickým a prováděcím dokumentům k NR 1698/2005**

Odpovědný řešitel: Ing. Tomáš Zídek

Spoluřešitelé: Ing. Tomáš Doucha, CSc., Ing. Josef Hanibal, Ing. Alice Picková, Ing. Jiřina Šlaisová, CSc., Ing. Marie Štolbová, CSc., Ing. Václav Voltr, CSc., Ing. Emil Divila, DrSc., Ing. Michal Fischer, Ing. Zuzana Bednaříková, Ing. Zdeněk Trávníček, CSc., Ing. Jitka Pencáková, Ing. Vladimíra Matalová

Hlavním obsahem řešení byly ekonomické rozbory související s vymezením méně příznivých oblastí (LFA) v ČR a detailní analýzy

k agroenvironmentálním platbám pro osu II evropského fondu EAFRD. Byl předán návrh na redefinici LFA dle požadavků Evropské komise.

Název úkolu: **Trh s půdou, oceňování a využití půdního fondu**
Odpovědný řešitel: Ing. Marie Štolbová, CSc.
Spolurešitelé: Ing. Václav Voltr, CSc., Ing. Jiří Němec, CSc.
Ing. Ladislav Jelínek, Ing. Tomáš Medonos
Ing. Jiří Pačesný, Daniela Kleinertová, Michaela Míčová

Byly zpracovány dva výstupy. „Oceňování půdního fondu“ shrnuje historii oceňování půdního fondu, metodiku současného oceňování a její dosavadní aktualizace, hodnotí systémy oceňování zemědělské půdy ve vybraných zemích EU a vyúsťuje ve variantní návrhy dalšího postupu oceňování půdy v ČR. Podrobněji rozpracovává metodiku výnosového oceňování půd v ČR včetně odhadu nákladů na její realizaci. „Trh s půdou a využití půdního fondu“ analyzuje dosavadní vývoj tržních cen zemědělské půdy v závislosti na velikosti pozemků, druhu pozemků a regionální rozdíly včetně porovnání tržních cen v ČR a zemích EU. Jsou rovněž vyhodnoceny transakce na trhu zemědělskou půdou a v této souvislosti je vyhodnocena možnost využití dat ČÚZK ke sledování trhu s půdou. Analyzován je vývoj výše nájmu jako zvláštního sektoru trhu s půdou. Analyzovány změny využití půdního fondu a s využitím dat registru půdních bloků (LPIS) jsou vyhodnoceny regionální tendence ve změnách využití zemědělské půdy v ČR.

Název úkolu: **Lidské zdroje v zemědělství**
Odpovědný řešitel: PhDr. Daniela Spěšná
Spolurešitelé: Ing. Jan Drlík, Mgr. Ilona Svobodová

Výstup „Situace na agrárním trhu práce“ se zaměřuje na analýzu a hodnocení zaměstnanosti v zemědělství celkem i strukturovaně dle regionů, právních forem zemědělského podnikání, socioekonomického statusu a vybraných sociodemografických ukazatelů. Pozici zemědělců na agrárním trhu práce pojímá v kontextu venkovského trhu práce. Zvláštní pozornost věnuje problematice postavení žen v zemědělství. Uvádí rovněž komparaci agrární zaměstnanosti v zemích EU. Analýzy vycházejí z databáze ČSÚ a Eurostatu, problematika zemědělských žen je doplněna o výsledky empirického šetření. Výstup „Příjmová situace zemědělců“ obsahuje analýzu a hodnocení vývoje nominálních a reálných mezd

v zemědělství v časové řadě, jejich diferenciaci podle forem podnikání a klasifikace zemědělských profesí, komparaci mzdové úrovně v zemědělství s ostatními odvětvími národního hospodářství, přehled o úrovni odměňování v jednotlivých krajích ČR, porovnání produktivity práce v zemědělství v zemích EU. Dále analyzuje vývoj příjmové situace zemědělských rodin a porovnává příjmovou pozici zemědělské rodiny s domácnostmi ostatních sociálních skupin.

Název úkolu: **Odborná podpora poradenství v oblasti ekonomiky zemědělských podniků**
Odpovědný řešitel: Ing. Vladimíra Matalová
Spoluřešitelé: RNDr. Ivan Foltýn, CSc., Ing. Andrea Hrabalová,
Ing. Ida Zedníčková, Ing. Tomáš Zídek

Cílem úkolu bylo zpracovat podklady pro poradce k optimalizaci rozhodování zemědělských podniků o využití podpor z fondu EAFRD v rozpočtovém období 2007 – 2013, spolupracovat s poradenskými skupinami ÚZPI při tvorbě metodik pro další oblasti poradenství a zpracovat podklady pro doškolení odborných poradců z výsledků výzkumu a ze zahraničních zdrojů. Výstupy zahrnují metodiku poradenské práce (ekonomická část); ekonomické hodnocení dopadu dodržování Cross compliance a zásad správné zemědělské praxe. Dále se jedná o lektorskou činnost ve spolupráci s ÚZPI a o přípravu podkladů pro doškolení odborných poradců.

Název úkolu: **Monitoring a predikce cen ve vybraných zemích EU 25**
Odpovědný řešitel: Ing. Josefina Menzlová
Spoluřešitelé: kolektiv pracovníků odboru 1220

Zahrnuje zpracování krátkodobých (čtvrtletních) predikcí cen zemědělských výrobců, průmyslových výrobců a spotřebitelských cen hlavních komodit rostlinného a živočišného původu na bázi údajů ČSÚ a TIS ČR SZIF. Dále se jedná o zpracování krátkodobých (čtvrtletních) predikcí cen zemědělských výrobců hlavních komodit rostlinného a živočišného původu na bázi údajů ZMP a ČSÚ v ČR, Německu, Polsku a Rakousku. Další výstup obsahuje komparaci zemědělských, burzovních a spotřebitelských cen za vybrané komodity. Popsána metodická východiska dlouhodobých predikcí vybraných komodit.

Název úkolu: **Distribuční toky a vyhodnocení marží obchodních spotřebitelských cen u vybraných komodit**

Odpovědný řešitel: Ing. Miluše Abrahamová

Spoluřešitelé: kolektiv pracovníků odboru 1220

Tematický úkol zahrnuje tři samostatné výstupy: Výstup „Distribuční toky vybraných komodit rostlinného a živočišného původu“ navazuje na práce z let 2002 až 2005. Jsou charakterizovány vybrané obiloviny, mák, brambory na výrobu škrobu, mléko, hovězí maso a vejce. U těchto komodit jsou podrobněji rozebírány jednotlivé segmenty trhu z pohledu vertikálního i horizontálního propojení v letech 2004 a 2005, i v části roku 2006. U každé uvedené komodity jsou kromě základní charakteristiky struktury trhu vytipovány nejvýznamnější směry distribuce, základní objekty a ostatní účastníci agrárního trhu od producentů přes odbytové a obchodní organizace, zpracovatele, vývozní, dovozní organizace až k maloobchodu. V práci je charakterizována jejich úloha ve výrobní vertikále.

Výstup „Analýza současného stavu LAKR (léčivých, aromatických a kořeninových rostlin) v ČR“ identifikuje hlavní problémy skupiny LAKR a navrhuje možná opatření. Obsahuje SWOT analýzu skupiny LAKR, zabývá se jak produkcí v ČR, tak i světovou produkcí a zahraničním obchodem. Konstatuje zvýšený zájem o pěstování LAKR a navrhuje opatření ke zvýšení konkurenceschopnosti. Ve výstupu „Sledování a vyhodnocení marže obchodních a spotřebitelských cen vybraných komodit rostlinné výroby“ byl po tři roky (2004 až 2006) analyzován a vyhodnocován vývoj marží na jednotlivých stupních obchodního řetězce u vybraných rostlinných komodit (brambory, cibule, bílé hlávkové zelí a broskve). Cenový vývoj a jednotlivé tuzemské marže brambor byly porovnávány s cenami a maržemi konzumních brambor v různých oblastech Německa. U sledovaných druhů ovoce a zeleniny byl zvažován vliv dovozů (množství, dovozní hodnota, dodavatelské země) na tuzemské ceny a jejich marže.

Název úkolu: **Předpokládané dopady reforem Společné organizace trhů v EU u vybraných komodit**

Odpovědný řešitel: Ing. Hana Strnadlová

Spoluřešitelé: Ing. Ivanka Součková

Studie pojednává o předpokládaných dopadech reforem Společné organizace trhů v EU na vybraná odvětví (cukrovka-cukr, víno). U komodity cukrová řepa – cukr byly analyzovány původní scénáře cukerní

reformy, konkrétní varianty návrhů reformy včetně pozice ČR k návrhům reformy a popsána iniciativa ČR při vyjednáváních k reformě. Jsou uvedeny základní změny reformované SOT v odvětví cukru ve srovnání s cukerním režimem platným do konce roku 2005/06. Podrobněji jsou zhodnoceny přímé platby na cukrovou řepu, zejména oddělená platba za cukr, vyplácení této platby v ČR ve srovnání s jinými novými členskými zeměmi a možnosti užití této platby v ČR. Součástí studie je i zhodnocení výsledků v odvětví cukrové řepy a cukru v ČR po vstupu do EU a přepokládaných výsledků v prvním roce reformované SOT s cukrem v ČR i EU. Podrobněji jsou analyzovány očekávané dopady reformy SOT v odvětví cukru v dalších letech včetně dopadů na ekonomiku výroby cukrové řepy. Ve studii je nastíněna i problematika produkce agroetanolu v ČR v souvislosti s cukerní reformou.

U komodity víno je zhodnocena současná situace na trhu s vínem v ČR a je popsáno ohrožení českého trhu (z pozic světového a evropského trhu). Jsou uvedeny navrhované základní změny reformované SOT s vínem v EU a stanoviska k předloženému návrhu reformy včetně stanoviska Svazu vinařů ČR.

Název úkolu: **Analýzy agrárního zahraničního obchodu**
Odpovědný řešitel: Ing. Josef Vološin, CSc.
Spoluřešitelé: kolektiv pracovníků odboru 1221

Ve výstupu „Monitoring agrárního zahraničního obchodu“ jsou sledovány ukazatele vývoje AZO (vývoz, dovoz, bilance, obchod s kompetitivními výrobky, směnné relace) v teritoriálním a komoditním členění. Ve výstupu „Analýza agrárního zahraničního obchodu ČR se třetími zeměmi a předpoklady jeho dalšího vývoje se zeměmi, s nimiž má EU preferenční ujednání“ byl analyzován vývoj AZO podle uskupení zemí, resp. vybraných států s nimiž má EU preferenční ujednání, tj. v rámci preferenčních dohod s evropskými státy (Evropský hospodářský prostor – EEA a dvoustranných dohod se Švýcarskem, Bulharskem, Rumunskem, Chorvatskem, Makedonií), dále dvoustranných dohod o volném obchodu se státy Středomoří, se státy Latinské Ameriky, s Jihoafrickou republikou, v rámci nerezipročních preferenčních dohod se zeměmi ACP, OCT, EBA a autonomních dohod (všeobecný systém preferencí GSP).

Název úkolu: **Vývoj spotřeby potravin a krátkodobá predikce**
Odpovědný řešitel: Ing. Olga Štiková
Spolupřešitelé: Ing. Ilona Mrháčková, Ing. Helena Sekavová,
Ing. Martin Plášil, RNDr. Pavel Froněk, CSc.

Ve výstupu „Spotřeba potravin a analýza základních faktorů, které ji ovlivňují“ je na základě šetření Statistiky rodinných účtů proveden rozbor ekonomické situace v jednotlivých typech domácností (úroveň peněžních příjmů, struktura a objem vydání) včetně porovnání podílu výdajů za potraviny v ČR se státy EU 25. Podrobně je hodnocen vývoj spotřebitelských cen, především potravinářských výrobků, a celkové spotřeby potravin v letech 2004 a 2005 (odhad). Dále je vymezen pojem národní značky „KLASA“, udělované kvalitním domácím potravinářským a zemědělským výrobkům. Práce seznamuje také s výsledky projektů „Shopping monitor 2005/06“ a s „Ročenkou českého a slovenského obchodu a marketingu 2005“, zpracovanými společnostmi INCOMA Research a GfK Praha. Na základě dlouhodobého sledování jsou analyzovány změny nákupních zvyklostí zákazníků v průběhu let 1997 – 2005.

Výstup „Vývoj spotřeby potravin a krátkodobá predikce“ zahrnuje hodnocení vývoje tržní a naturální spotřeby potravin a výdajů za veřejné stravování v domácnostech zaměstnanců, zemědělců, samostatně činných osob a důchodců v letech 2004 a 2005. Rovněž je analyzován vývoj celkové hmotné spotřeby potravin v uplynulých dvou letech a v dlouhodobém časovém horizontu (1995 - 2005) vliv koupěschopné poptávky (cen, příjmů a výdajů) na úroveň spotřeby potravin. Součástí jsou i výsledky propočtů tzv. nutričního hodnocení celkové spotřeby a podílu dovozu potravinářských produktů na jejich domácí spotřebě. Je provedeno porovnání spotřeby potravin a výdajů za potraviny v ČR se zeměmi EU 25. Pozornost je věnována systému kontroly kvality potravin (zejména živočišných) vyvážených do tzv. třetích zemí, konkrétně do Ruské federace a USA. Na základě modelových propočtů a rozboru faktorů, které na spotřebu potravin nejvíce působí, je pro hlavní potravinové skupiny predikována spotřeba pro léta 2006 a 2007.

Název úkolu: **Monitoring a hodnocení agrárního sektoru a zemědělské politiky ČR pro OECD**

Odpovědný řešitel: Ing. Jiřina Šlaisová, CSc.

Spoluřešitelé: kolektiv pracovníků VÚZE

Byla předložena zpráva pro „Monitoring a hodnocení agrárních politik členských zemí OECD“ včetně podkladů ke kvantifikaci odhadu produkčních a spotřebitelských podpor za rok 2005 a 2006. Zpracovány podklady a připomínky k materiálům překládaným pro zasedání pracovní skupiny agrární politiky a trhu OECD, zasedání pracovní skupiny pro agrární politiku a obchod vztahující se k vývoji agrárního sektoru.

Název úkolu: **Pozice, výkonnost a efektivnost potravinářského sektoru ČR**

Odpovědný řešitel: Ing. JUDr. Josef Mezera, CSc.

Spoluřešitelé: Ing. Václav Pokorný, Ing. Marie Putičová, CSc.,

Ing. Lenka Mejstříková, Ing. Martin Plášil,

Ing. Václav Bašek, CSc.

V rámci spolupráce MPO s MZe byla zpracována analýza výroby potravin a nápojů (OKEČ 15) za období let 2000 až 2005 (zúžená a podrobnější verze). Tato analýza obsahovala hlavní produkční charakteristiky hodnoceného odvětví, oblast zaměstnanosti, zahraniční obchodu, investic a jeho perspektivy. Analýza byla využita pro zpracování příslušné části publikace „Panorama zpracovatelského průmyslu a souvisejících služeb 2005“. V návaznosti na výše uvedenou analýzu byla pro potřeby rezortu zemědělství zpracována obdobná studie, která vedle odvětví (OKEČ 15) zahrnuje i rozhodující výrobní obory resp. jejich skupiny (OKEČ 15.1 až 15.9). Tato studie byla podkladem pro publikaci „Panorama potravinářského průmyslu 2005“. V návaznosti na předchozí analytické práce byla dopracována studie zahrnující hodnocení stavu a vývojových trendů v pozici a produkční výkonnosti potravinářského průmyslu, v úloze lidských zdrojů a ve finančně ekonomické výkonnosti a efektivnosti potravinářského sektoru včetně systému podpor.

Název úkolu: **Ročenka agrárního zahraničního obchodu ČR za rok 2005**

Odpovědný řešitel: Ing. Karina Pohlová

Spoluřešitelé: kolektiv pracovníků 1221

Výstupem byla analýza teritoriální a komoditní skladby agrárního zahraničního obchodu ČR za období let 2000 až 2005 v členění na intra a extraobchod a zhodnocení rozhodujících strukturálních změn AZO ČR v roce 2005 v meziročním porovnání a dále vzhledem k průměru let 2000-2004. Výstup analyzuje pozici agrárního sektoru jak v celkovém zahraničním obchodě ČR, tak v rámci agrárního zahraničního obchodu EU 25 a EU 10.

Název úkolu: **Analýza přechodu na zjednodušené platby SPS**

Odpovědný řešitel: Ing. Petr Kopeček, Ph.D.

Spoluřešitelé: Ing. Jaroslav Humpál, RNDr. Ivan Foltýn, CSc.

Ing. Ida Zedníčková

Úkol si kladl za cíl aktualizovat dopady přímých podpor za období 2004 až 2006 do ekonomiky hlavních komodit a podniků. Byla provedena výchozí simulace dopadů možných variant přechodu ze systému SAPS a TOP-UP na systém SPS.

Na základě platného komunitárního práva byly stanoveny celkem tři varianty platebních nároků při přechodu na platbu na podnik a byly porovnány s rokem 2006 jako základní variantou (varianta 1). Ve variantě 2 byla odpočtena povinná modulace ve výši 5 % a povinná rezerva ve výši 3 % a stanovena jedna sazba pro každý hektar zemědělsky využívané půdy. Ve variantě 3 byly zohledněny všechny platební nároky TOP-UP, ve variantě 4 nebyly oproti variantě 3 zohledněny platby TOP-UP na některé plodiny na orné půdě. Současně bylo vyčleněno 10 % na podporu kvalitní produkce a 25 % platby na chmel pro sdružení producentů. V žádném z variant nebylo uvažováno se spojením platby s produkcí. Z ekonomického hlediska (maximální zisk z hektaru) vyšla pro průměrný podnik nejvhodnější stejná platba na hektar pro všechny. Výsledky ukázaly možné ohrožení sektoru ŽV, zejména produkce mléka a výkrmu skotu za současného malého růstu stavů masných krav a sníženého stupně zornění.

Název úkolu: **Analýza a vyhodnocení ekonomické účinnosti systému podpor**
Odpovědný řešitel: Ing. Alois Juřica, CSc.
Spoluřešitelé: Ing. Jaroslav Novák, CSc.

Byla provedena analýza a hodnocení vývoje agrárních podpor do roku 2005 z hlediska naplňování cílů zemědělské politiky. Provedeno hodnocení alokace dotací a jejich vlivu na ekonomiku zemědělských podniků a dále hodnocení vlivu podpor podle jejich skupin na ekonomické výsledky podniků v souboru FADN. Podpory a dotace přispěly k významnému posílení příjmů zemědělců. Jejich vliv však nebyl při kolísajícím průběhu počasí a také cen na agrárním trhu v roce 2005 zcela jednoznačný ve smyslu postupného navyšování přímých plateb. Uplatňovaná zemědělská politika v roce 2004 a 2005 přispěla na základě provedené analýzy k regionální vyrovnanosti ekonomických výsledků s určitými preferencemi produkčních oblastí.

Název úkolu: **Analýza ekonomické výkonnosti zemědělských podniků v roce 2005**
Odpovědný řešitel: Ing. Alice Picková
Spoluřešitelé: Ing. Miroslav Vojtíšek, Ing. Jindřich Špička,
Ing. Jaroslav Novák, CSc.

Cílem úkolu bylo prezentovat ekonomické hodnocení výkonnosti zemědělských podniků v roce 2005 včetně meziročního vývoje s využitím dat FADN CZ. Celkové hospodářské výsledky zemědělských podniků na základě účetnictví jsou strukturované z hlediska právních forem podniků a méně příznivých oblastí. Výsledky zemědělských podniků podle metodiky standardního výstupu EU jsou představeny ve struktuře dle právní formy podniků a méně příznivých oblastí, výrobního zaměření a podle třídy ekonomické velikosti. V závěrečné kapitole je propočtena produkční síla zemědělských podniků a jejich finanční stabilita.

Název úkolu: **Analýza nákladů a rentability zemědělských výrobků (komodit)**

Odpovědný řešitel: Ing. Jana Poláčková, CSc.

Spolupřešitelé: Ing. Jan Boudný, Ing. Zdeněk Mládek
Ing. Jaroslav Novák, CSc.

Ve výstupu „Odhad nákladů vybraných zemědělských výrobků pro rok 2005“ je propočten v návaznosti na výsledné náklady z výběrového šetření o nákladech a výnosech zemědělských výrobků za rok 2004 s pomocí indexů cen vstupů do zemědělství odhad nákladů vybraných rostlinných a živočišných výrobků pro rok 2005 v členění podle kalkulačního vzorce a celkem.

Ve výstupu „Náklady vybraných zemědělských výrobků pro rok 2005“ se jedná o náklady vybraných rostlinných a živočišných výrobků z výběrového šetření o nákladech a výnosech zemědělských výrobků za rok 2005 u podnikatelských subjektů s podvojným účetnictvím. Vedle nákladů na 1 ha sklizňových ploch plodiny a na 100 (1000) KD v členění podle kalkulačního vzorce a celkem jsou propočteny výrobkové náklady na jednotku výrobku. Dále jsou uvedeny tržby, prodané množství a realizační ceny uvedených výrobků.

Výstup „Návrh dalšího zdokonalování metodiky kalkulací“ obsahuje návrh aktualizace metodiky kalkulací výrobních nákladů v zemědělství na základě zkušeností z výběrových šetření nákladovosti zemědělských výrobků a aktuálních požadavků podnikatelské praxe. Návrh obsahuje také nově navrženou část kalkulace výnosů, která zahrnuje vedle tržeb za výrobky také přímé platby a další podpory a dotace vázané k jednotlivým zemědělským výrobkům a ostatní výnosy.

Výstup „Analýza úrovně a vývoje nákladů hlavních výrobků rostlinné a živočišné výroby“ analyzuje variabilitu a faktory, které ovlivňují náklady a výnosy hlavních rostlinných (pšenice ozimá, ječmen jarní, řepka, cukrovka, brambory konzumní ostatní) a živočišných (dojnice, krávy bez tržní produkce mléka, výkrm skotu, výkrm prasat, výkrm kuřat) výrobků. Hlavními analyzovanými faktory jsou výrobní oblast, právní forma podniku, hektarové výnosy a užitkovost. Kromě výsledků za rok 2005 je analyzován vývoj v časové řadě 2001 – 2005.

Název úkolu: **Vývoj a provozování zemědělské účetní datové sítě FADN ČR dle standardů EU**

Odpovědný řešitel: Ing. Josef Hanibal

Spoluřešitelé: kolektiv pracovníků odboru 1300

Předmětem řešení bylo komplexní zajištění aktivit Kontaktního pracoviště FADN ČR ve vztahu k EK, tj. zorganizování výběrového šetření hospodářských výsledků podnikatelských subjektů v zemědělství za rok 2005 v síti FADN CZ. Součástí řešení bylo předání podnikových dat sítě FADN pracovišti EK – DG Agri za účetní rok 2004 a 2005 a implementace organizačních a legislativních opatření vyplývajících z požadavků EU.

V rámci řešení úkolu byly zpracovány tyto výstupy:

- Výsledky výběrového šetření – podklad pro zpracování Zprávy o stavu českého zemědělství 2005
- Výběrové šetření hospodářských výsledků podnikatelských subjektů v zemědělství za rok 2005 v síti testovacích podniků (Samostatná příloha Zprávy o stavu českého zemědělství 2005)
- Předání podnikových dat a výstupů pro DG-Agri za účetní rok 2004
- Předání podnikových dat a výstupů pro DG-Agri za účetní rok 2005

Název úkolu: **Monitoring a hodnocení agrárního sektoru z pohledu negociací WTO**

Odpovědný řešitel: Ing. Jiřina Šlaisová, CSc.

Spoluřešitelé: kolektiv pracovníků oddělení 1221

K výsledkům negociací v rámci WTO byla předložena zpráva, která zhodnotila dopady jednání v Hongkongu na další vývoj agrárního sektoru ČR. Dále byla k návrhu Evropské unie vypracována analýza citlivých výrobků z pozice českého zemědělství, u kterých by došlo k nižšímu snížení celní ochrany při současném navýšení bezcelního dovozu v rámci tarifních kvót.

3.2 Ostatní projekty

| | |
|-------------------------|--|
| Název projektu: | Vstupní analýza současných vazeb trhu práce se sektorem zemědělství, myslivost, lesnictví |
| Odpovědný řešitel: | PhDr. Daniela Spěšná |
| Partneři: | PRO INREA CZ a.s., JUDr. Radan Večerka |
| Odběratel, koordinátor: | MPSV |
| Doba řešení: | 1.5.2006 – 31. 12. 2006 |

Práce zahrnuje vymezení a analýzu sociálních ukazatelů agrárního sektoru a hodnocení situace na agrárním trhu práce. Součástí je i SWOT analýza. Zaměřuje se rovněž na zkoumání pozice zemědělců na venkovském trhu práce.

4 OSTATNÍ ODBORNÉ AKTIVITY

4.1 Účast na řešení mezinárodních projektů

ENARPRI - „European Network of Agricultural and Rural Policy Research Institutes“

(Evropská síť výzkumných ústavů zabývajících se zemědělskou politikou a politikou rozvoje venkova)

| | |
|----------------------------|--|
| ID projektu: | QLK5-CT-2002-02481 |
| Zadavatel: | Evropský výzkumný program - 5.rámcový program |
| Doba řešení celkem: | 3 roky; I. 03 - XII. 06 |
| Nositel projektu: | Koordinátor - Dr. Jo Swinnen, CEPS - Centre for European Policy Studies, Place du Congres 1, B-100 Bruxelles, Belgium |
| Spolunositelé: | celkem 15 partnerů: INRA Francie, INEA Itálie, SJFI Dánsko, MTT Finsko, FAL SRN, IRWIR Polsko, LEI Nizozemí, TEAGASC Irsko, VÚZE ČR, UPMAD Španělsko, IEEP VB, UPAT Řecko, AUATH Řecko |
| Odpovědný řešitel za VÚZE: | RNDr. Ivan Foltýn, CSc. |

EU-CEEOPF - „Further Development of Organic Farming Policy in Europe, with particular emphasis on EU enlargement“

(Další rozvoj ekologické zemědělské politiky v Evropě se zvláštním důrazem na rozšíření EU)

| | |
|----------------------------|---|
| ID projektu: | QLK5-CT-2002-00917 |
| Zadavatel: | Evropský výzkumný program - 5.rámcový program |
| Doba řešení celkem: | 3 roky; I. 03 - VI. 06 |
| Nositel projektu: | Koordinátor - Dr. Nicolas Lampkin, UCWA.WI Institute of Rural Studies University of Wales, Aberstwyth UK - SY23 3AL |
| Spolunositelé: | celkem 7 partnerů: UHOH NSR, UANC.DB Itálie, FIBL Švýcarsko, BFAL.IB SRN, VÚZE ČR, WAU Polsko, ISDSI Slovinsko |
| Odpovědný řešitel za VÚZE: | Ing. Andrea Hrabalová |

CAPRI-DynaSpat Common Agricultural Policy Regional Impact Analysis- The Dynamic & Spatial Dimension

(Regionální analýza důsledků Společné zemědělské politiky - Dynamická a územní dimenze)

ID projektu: SSPE-CT-2004-501981

Zadavatel: Evropský výzkumný program – 6. rámcový program, STREP-Specific Targeted Research Programme, SSP - Policy Oriented Research

Doba řešení celkem: 3 roky; III. 04 - II. 07

Nositel projektu: Koordinátor - Dr. Wolfgang Britz - Rheinische Friedrich-Wilhelms- Universität Bonn, Germany

Spolunositelé: celkem 5 partnerů: NUI Galway Irsko, JRC EC ISPRA Itálie, VÚZE ČR, FAT Švýcarsko, EURO CARE GmbH Bonn SRN

Odpovědný řešitel za VÚZE: RNDr. Ivan Foltýn, CSc.

IDEMA - The Impact of Decoupling and Modulation on Agriculture in Enlarged Union: a sectoral and farm level assessment

(Účinky decouplingu a modulace na zemědělství v rozšířené unii: hodnocení na sektorové a podnikové úrovni)

ID projektu: SSPE-CT-2003-502171

Zadavatel: Evropský výzkumný program - 6.rámcový program, Specific programme „Integrating and strengthening the ERA“

Doba řešení celkem: 3 roky; I. 04 - III. 07

Nositel projektu: Koordinátor - Prof. Sone Ekman - SLI Swedish Institute for Food and Agricultural Economics, Scheelevagen 15 D, 220 07 Lund, Sweden

Spolunositelé: celkem 8 partnerů: Wye Imperial College UK, IAMO Halle SRN, UNIAN Itálie, IFA GOE SRN, LAEI Litva, VÚZE ČR, WAU Polsko, VÚEPP Slovensko

Odpovědný řešitel za VÚZE: doc. Ing. Tomáš Doucha, CSc.

ITAES - Integrated Tools to design and implement Agro Environmental Schemes

(Integrované nástroje pro navrhování a implementaci agroenvironmentálních schémat)

ID projektu: SSPE-CT-2003-502070

Zadavatel: Evropský výzkumný program - 6.rámcový program, Specific programme „Integrating and Strengthening the ERA“

Doba řešení celkem: 3 roky; I. 04 - XII. 06

Nositel projektu: Koordinátor - Prof. Pierre Dupraz, INRA ESR Rennes, Institut National de la Recherche Agronomique, 147 rue de l'Université, 75338 Paris cedex 07, Francie

Spolunositelé: celkem 8 partnerů: Wageningen University Nizozemí, UGent Belgie, UNEW UK UBER SRN, UNIPADU-CONTAGRAF Itálie, TEAGASC Irsko, MTT Finsko, VÚZE ČR

Odpovědný řešitel za VÚZE: Ing. Tomáš Zídek

SEAMLESS - System for Environmental and Agricultural Modelling; Linking European Science and Society

(Systém pro modelování životního prostředí a zemědělství; v návaznosti na evropskou vědu a společnost)

ID projektu: GOCE Contract No. 010036

Zadavatel: Evropský výzkumný program - 6.rámcový program, - Integrace a posílení Evropského výzkumného prostoru - integrovaný projekt (Integrating and strengthening the ERA - Integrated project)

Doba řešení celkem: 4 roky; I. 05 - XII. - 08

Nositel projektu: Koordinátor - Dr. Martin van Ittersum - Wageningen University, Costweg 50, Wageningen, 6700 HB, Netherlands

Spolunositelé: celkem 32 partnerských organizací z celé Evropy: INRA a CCIRAD Francie, Humboldt University SRN a další

Odpovědný řešitel za VÚZE: doc. Ing. Tomáš Doucha, CSc.

ORGAP European Action Plan of Organic Food and Farming - Specific Support Action Project (SSA), Priority 8.1 - Policy Oriented Research (SSP)

(Evropský Akční plán ekologického zemědělství a potravin)

ID projektu: Contract No. 6591
Zadavatel: Evropský výzkumný program - 6.rámcový program
Doba řešení celkem: 3 roky; V. 05 - IV. 08
Nositel projektu: Koordinátor - Dr. Otto Schmid, FiBL Switzerland, Forschungs Institut fuer Biologischen Landbau, Postfach 5070 Frick
Spolunositelé: celkem 10 partnerů: UWA UK, UHO SRN, UPMA Itálie, USD Dánsko, IFOAM Belgie, ISD Slovinsko, VÚZE ČR, LEI Nizozemí, SEAE Španělsko
Odpovědný řešitel za VÚZE: Ing. Tomáš Zídek

TERA Territorial Aspects of Enterprise Development in Remote Rural Areas

(Teritoriální aspekty rozvoje podnikání v odlehlých venkovských oblastech)

ID projektu: Contract No. 006469
Zadavatel: Evropský výzkumný program - 6.rámcový program, specificky zaměřený výzkumný projekt, STREP, Priority 8 – Scientific Support to Policies
Doba řešení celkem: 3 roky; VII. 05 - VI. 08
Nositel projektu: Koordinátor – Prof. Anna Soci – UNIBO ALMA MATER STUDIORUM University of Bologna, Department of Economics (DSE), Strada Maggiore 45, 40125 Bologna, Italy
Spolunositelé: celkem 6 partnerů: University Court of The University of Aberdeen UK, University of Helsinki Finsko, University of Patras Řecko, Latvian state Institute of Agrarian Economics Lotyšsko, VÚZE ČR
Odpovědný řešitel za VÚZE: Ing. Zuzana Bednaříková

CEEC AGRI POLICY Agro-Economic Policy Analysis of the Accession and the Candidate States and the Countries of the Western Balkan

(Agro-ekonomická analýza politik nových členských států, kandidátských států a zemí západního Balkánu)

ID projektu: Contract No. 2005-513705
Zadavatel: Evropský výzkumný program - 6. rámcový program, Specific Support Action
Doba řešení celkem: 2 roky; V. 05 - IV. 07
Nositel projektu: Kordinátor - EUROQUALITY France
Spolunositelé: celkem 17 partnerů: DREW, EXETER, CYPRUS, VÚZE, EAU, CUB, SIAE, LAEI, IAFE, VÚEPP, KIS, UoP, UBB, CUKUROVA, FoA, FAS, IAE
Odpovědný řešitel za VÚZE: Ing. Jiřina Šlaisová, CSc.

DAIFOR Development of Agro-environmental Indicator based on land use/land cover changes for assessment of rural landscape changes in the Czech Republic in context of agricultural policy in general and the CAP implementation in particular

(Vývoj agro-environmentálního indikátoru založeného na změnách užití půdy pro ohodnocení změn venkovské krajiny v České republice v kontextu zemědělské politiky a zvláště v rámci implementace SZP)

ID projektu: TSJ/004/04
Zadavatel: The Flemish Minister for Administrative Affairs, Foreign Policy, Media and Tourism - Ministerial order regarding the award of a subsidy to Support Centre GIS-Flanders
Doba řešení celkem: 1 rok; IV. 05 - V. 06
Nositel projektu: Vedoucí projektu - Jo Van Valckenborgh, Flemish Land Agency, Support Centre GIS-Flanders, Gebroeders Van Eyckstraat 16, B-9000, Gent, Belgium
Spolunositelé: GISAT s.r.o. vedoucí projektu v ČR Ing. T. Soukup a VUZE CR jako partner projektu
Odpovědný řešitel za VÚZE: Doc. Ing. Tomáš Doucha, CSc.

AG-MEMOD 2020 - Agricultural Member states Modelling for the EU and Eastern European Countries

(Modelování zemědělství členských zemí EU a států východní Evropy)

ID projektu: Contract No. 2005-021543

Zadavatel: Evropský výzkumný program - 6.rámcový program, Specific Targeted Research Project

Doba řešení celkem: 3 roky; I. 06 – XII. 08

Nositel projektu: Koordinátor - INRA Institut National de la Recherche Agronomique, France

Spolunositelé: celkem 21 partnerů: BOKU Rakousko, UCL Belgie, IEABG Bulharsko, VÚZE ČR, FOI Dánsko, EAU Estonsko, MTT Finsko, FAL SRN, NKUA Řecko, CUB Budapešť, Teagasc Irsko, UNIAN Itálie, LSAIE Litva, LAEI Lotyšsko, LEI Nizozemí, UNL Portugalsko, SAU Slovensko, LJUB Slovinsko, CITA Španělsko, QUB VB a IEARO Rumunsko

Odpovědný řešitel za VÚZE: RNDr. Ivan Foltýn, CSc.

Support to set up a Farm Accountancy Data Network (FADN) in Romania

(Podpora zřízení Zemědělské účetní datové sítě - FADN v Rumunsku)

ID projektu: PHARE RO 04 IB/AG/02

Zadavatel: Evropská komise

Doba řešení celkem: 2 roky; X. 05 - VIII. 07

Nositel projektu: Food and Resource Economics Institute, Denmark

Spolunositelé: VÚZE

Odpovědný řešitel za VÚZE: Ing. Josef Hanibal

4.2 Konference a semináře

| | |
|------------------------|--|
| Název semináře: | Hodnocení Akčního plánu pro rozvoj ekologického zemědělství |
| Místo a termín konání: | Mělník, 29. – 30. 3. 2006 |
| Hlavní organizátor: | VÚZE |
| Odborní garanti: | Ing. Kamila Koutná, Mgr. Zlatica Novotná, Ing. Tomáš Zídek |

Seminář byl uspořádán v rámci mezinárodního projektu ORGAP „Evropský Akční plán pro ekologické zemědělství a potraviny. Cílem národního semináře bylo vysvětlení projektu ORGAP a informování aktérů o rozvoji evropského a národních akčních plánů; identifikace hlavních bodů a relevantních rozporů mezi EU a národními akčními plány pro zohlednění v budoucí práci; vysvětlení souboru nástrojů (ORGAPET) pro hodnocení a sledování implementace evropského a národních akčních plánů; přezkoumání cílů akčního plánu a zvážení vhodných indikátorů pro jejich vyhodnocení.

| | |
|------------------------|---|
| Název semináře: | TERA seminář „Territorial Aspects of Enterprise Development in Remote Rural Areas” |
| Místo a termín konání: | Křišťanovice, Moravskoslezský kraj 10.-13. 4. 2006 |
| Hlavní organizátor: | VUZE Praha |
| Odborní garanti: | Ing. Zuzana Bednařková |

Cílem tohoto setkání na národní úrovni bylo prezentovat výsledky výzkumného projektu 6. RP EU TERA v prvním roce řešení s názvem „Teritoriální aspekty rozvoje podnikání v odlehlých venkovských oblastech“ odborníkům a pozvaným zástupcům organizací z Moravskoslezského kraje. Na programu byla prezentace dalších projektů (ILUP Pomoraví) a exkurze do okolních farem.

Název semináře: **Letní škola EGATE „Efficiency and Growth in the Agriculture of Transition Economies“**
(První Letní škola projektu MACE)
Místo a termín konání: ČZU Praha, 31. 7. – 11.8. 2006
Hlavní organizátoři: IAMO Halle, VUZE Praha
Odborní garantí: doc. Ing. Dušan Vaněk, Ph.D, Dr. Klaus Reinsberg

První Letní škola EGATE byla pořádána v rámci projektu „Marie Curie“ pod označením „Moderní zemědělství ve střední a východní Evropě“ (akronym MACE). Po výběrovém řízení bylo vybráno 22 studentů z různých zemí střední a východní Evropy. Účastníci měli příležitost si během dvou týdnů prohloubit znalosti o základních metodách a konceptech teorie efektivnosti a produktivity (statistické analýzy dat Data Envelopment Analysis a Data Frontier Analysis). Probíhala také praktická cvičení s možností empirické aplikace těchto teorií.

Název semináře: **Hodnocení změn venkovské krajiny pomocí agroenvironmentálních indikátorů vycházejících z dálkového průzkumu země v pilotní oblasti „Okolí Vrchlabska“**
Místo a termín konání: Trutnov, 10. 8. 2006
Hlavní organizátor: VÚZE
Odborní garantí: Mgr. Zlatica Novotná, Ing. Kamila Koutná,

Cílem semináře bylo představit odborné veřejnosti dílčí výsledky mezinárodního projektu DAIFOR „Vývoj agro-environmentálních indikátorů za účelem hodnocení změn venkovské krajiny“. V této fázi projektu byly již známy hodnoty vybraných agroenvironmentálních indikátorů vycházejících zejména ze změny využití půdy v průběhu let 1990-2005; byly stanoveny pomocí analýzy satelitních snímků. Pilotní oblast představovala plochu 30 x 30 km na pomezí okresů Jičín, Semily a Trutnov. Stanovené agroenvironmentální indikátory byly představeny odborníkům z řad zemědělských institucí a zemědělcům v dané oblasti zejména za účelem diskuze, získání jejich komentářů a postřehů k předběžným výsledkům.

Název semináře: **Závěrečný seminář projektu DAIFOR „Vývoj agro-environmentálních indikátorů určených pro hodnocení změn venkovské krajiny“**

Místo a termín konání: Praha, 13. 9. 2006

Hlavní organizátor: VÚZE, GISAT, s.r.o, GIS Vlaanderen Ondersteunend Centrum

Odborní garanti: Mgr. Zlatica Novotná, Ing. Kamila Koutná, Tomáš Soukup, Lukáš Brodský, Nancy Van Camp, Jo Van Valckenborgh, Bart Verbeeck

Byly představeny výsledky mezinárodního projektu DAIFOR, financovaného z Vlámského programu kooperace se zeměmi střední a východní Evropy. Účastníci byli seznámeni s aplikací dálkového průzkumu země (DPZ) v projektu DAIFOR, byla předvedena použitá metodika a analytický rámec pro vyhodnocení změn krajinného pokryvu včetně vyhodnocení monitoringu krajinných prvků pomocí DPZ. Dále byl prezentován vývoj stanovovaných agroenvironmentálních indikátorů ve vybraných pilotních oblastech. Na závěr semináře proběhla veřejná diskuze.

Název semináře: **Pre-seminar „Impacts of Decoupling and Cross compliance on Agriculture in the Enlarged EU“**, workshop před 93.EAAE projektů IDEMA a GENEDEC

Místo a termín konání: ČZU Praha, 21. 9. 2006

Hlavní organizátor: VUZE Praha, ČZU Praha

Odborní garanti: doc. Tomáš Doucha, CSc., RNDr. Tomáš Rättinger, MSc.

Před 93. seminářem EAAE se konal workshop dvou mezinárodních projektů IDEMA a GENEDEC 6. rámcového programu EU. VÚZE jako jeden z partnerů projektu IDEMA byl pověřen organizováním této společné mezinárodní akce. Na tomto semináři byly prezentovány výsledky obou projektů ve finálním roce řešení.

Název semináře: **93. seminář EAAE „Impact of Decoupling and Cross Compliance on Agriculture in the Enlarged EU“**
Místo a termín konání: ČZU Praha , 22. – 23. 9. 2006
Hlavní organizátor: ČZU Praha

Cílem semináře bylo prezentovat výsledky výzkumu týkající se důsledků aplikace hlavních nástrojů SZP, zavedených v rámci reformy SZP z roku 2003 na zemědělsko potravinářský sektor v EU 25. Seminář byl zaměřen na teoretické otázky decouplingu, empirické studie důsledků odpojených plateb pro evropské zemědělce a přístup nových členských států EU k odpojeným platbám a pravidlům Cross compliance.

Název semináře: **CEEC AGRI Policy seminář „Agri-economic policy analysis in the new member states , the candidate countries and countries of the Western Balkan“**
Místo a termín konání: SVU Praha, 9.-10. 11. 2006
Hlavní organizátor: VUZE Praha
Odborní garant: Ing. Jiřina Šlaisová, CSc., doc. Ing. Gejza Blaas, CSc.
VÚEPP Bratislava, SR

Cílem mezinárodního semináře bylo prezentovat výsledky výzkumného projektu 6. RP EU CEEC AGRI Policy v druhém roce řešení s názvem „Agro-ekonomická analýza politik nových členských států, kandidátských států a zemí západního Balkánu“. Na programu byla témata týkající se integrace EU-25 v rámci společného trhu s obilovinami, konkurenceschopnost sektoru mléka a chovu mléčného skotu, porovnání možnosti rozvoje venkova nových států EU a kandidátů na členství EU a především přehled současného stavu zemědělské politiky v ČR a na Slovensku.

4.3 Přednášky

- Abrahamová, M.: Současný vývoj a výhled produkce, spotřeby hovězího a vepřového masa a cen jatečných zvířat v ČR a EU. II. mezinárodní vědecká konference „Aktuální otázky produkce jatečných zvířat“. MZLU Brno, 20. 9. 2006
- Abrahamová, M.: Současný vývoj a výhled produkce a spotřeby vepřového masa v ČR. Seminář pro chovatele prasat, Větrný Jeníkov, 23. 11. 2006

- Abrahamová, M.: Agrární politika ČR v EU. Seminář pro Společensko – marketingové fórum předsedů, ředitelů, majitelů a vedoucích manažerů společností z oblasti zemědělství, potravinářské výroby, obchodu, bankovníctví a pojišťovnictví kraje Pardubického, Královehradeckého, okresu Kutná Hora, Kolín a Nymburk. ČZU Praha, Fakulta agrobiologie, potravinových a přírodních zdrojů, Pardubice, 7. 12. 2006
- Bednaříková, Z.: Regional Differentiation of Rural Villages in the Czech Republic. 96th EAAE Seminar „Cause and Impacts of Agricultural Structures“. Agroscope FAT Taenikon, Švýcarsko, 10. - 11. 1. 2006
- Bednaříková, Z.: Territorial Aspects of Enterprise Development in Remote Rural Areas of Europe. IAMO FORUM 2006 „Agriculture in the Face of Changing Markets, Institutions and Policies – Challenges and Strategies“. Leibniz-Institut für Agrarentwicklung in Mittel- und Osteuropa (IAMO), Halle (Salle), Německo, 29. 6. – 1. 7. 2006
- Bednaříková, Z.: Využití modelování v problematice rozvoje venkova. Mezinárodní vědecká konference Agrární perspektivy XV, ČZU PEF, Praha – Suchdol, 20.-21. 9. 2006
- Bošková, I.: Competitiveness of Czech Milk Sector on the EU Market. 98. Seminář EAAE, Chania, Řecko, červen 2006
- Bošková, I., Štiková, O.: Hlavní trendy v obchodování s mlékárenskými výrobky a potravinami v ČR. Agrarsoziale Gesellschaft e.V. Göttingen, SRN, ASG Tagung 9. -12. 5. 2006, Cottbus
- Doucha, T.: České zemědělství po půldruhém roce v prostředí Společné zemědělské politiky EU. Seminář Ekonomika pěstování chmele. Chmelařský institut, s. r. o., Žatec, 22. 2. 2006
- Doucha, T.: Dopady vstupu na ekonomiku jednotlivých typů podniků. Seminář OAK Olomouc. Litovel, 16. 3. 2006
- Doucha, T.: České zemědělství dva roky po vstupu do EU. Seminář „Nitrátová směrnice, alternativní programy“, poradenský systém MZe ČR. ÚZPI, KIS Středočeského kraje, ZA Mělník a ZS Mělník. Mělník, 20. 3. 2006
- Doucha, T.: Výhledy českého zemědělství. Seminář Společnosti mladých agrárníků. Havlíčkův Brod, 31. 3. 2006

- Doucha, T.: Současnost a trendy vývoje rostlinné výroby v ČR. Odborný seminář k rostlinné výrobě. ČMSO ZZN, Strakonice, 19. 4. 2006
- Doucha, T.: Financování zemědělství a venkova. Diskusní odborný seminář Sdružení majitelů lesů a podnikatelů v lesním hospodářství ČR. MZe, Praha, 26. 4. 2005
- Doucha, T.: Ekonomika zemědělských podniků – 2 roky po vstupu do EU a očekávaný vývoj po roce 2007. Seminář „Ekonomika zemědělských podniků“. Regionální AK Jihočeského kraje a AgroConsult Bohemia s. r. o. České Budějovice, 19. 5. 2006
- Doucha, T.: Multifunkčnost zemědělství ČR – výsledky projektu ENARPRI. Přednáška pro poradce. ÚZPI, Benešov, 13. 9. 2006
- Doucha, T.: The Impact of EU enlargement and the Doha Round on the Agricultural sector in Central and Eastern Europe – Czech Republic. Kongres 2006 COCERAL, IPC a Hungarian Grain and Feed Association. Budapešť, 11. - 12. 5. 2006
- Doucha, T.: Modelling the multifunctionality of Czech agriculture. Konference projektu ENARPRI „Trade Agreements and EU Agriculture“. Brusel, 8. 6. 2006
- Doucha, T.: České zemědělství a potravinářský průmysl po vstupu do EU. Konference „Vliv vstupu SR do EU na ekonomiku zemědělských a potravinářských podniků“. SPPK, Nitra, 13. 6. 2006
- Doucha, T.: Capitalisation of government support in agricultural land prices in the Czech Republic over the past decade (with L. Latruffe, INRA, France). 93. seminář EAAE „Impacts of Decoupling and Cross Compliance on Agriculture in the Enlarged EU“. Praha, ČZU, 23. 9. 2006
- Doucha, T.: The 2007 – 2008 CAP Health Check – Chat Does Research Suggest. Vystoupení v závěrečné panelové diskusi 93. semináře EAAE Impacts of Decoupling and Cross Compliance on Agriculture in the Enlarged EU“. Praha, ČZU, 23. 9. 2006
- Doucha, T.: Ekonomika zemědělství ČR po vstupu. Seminář pro delegaci Albánie. MZe, 10. 10. 2006
- Doucha, T.: Vztahy současného českého zemědělství k rozvoji venkova. Mezinárodní geografická konference „150 let geografie na Univerzitě Karlově“. Praha, PF UK, 11. 11. 2006

- Doucha, T.: Czech agricultural policy development prior to and after 2004 (accession to the EU). Seminář projektu „The Support to the Rural Development – the Increment of the Qualifications of Management and Advisory Capacities“. Chisinau, Moldavsko, 27. 11. 2006
- Doucha, T.: Česká zemědělská politika po vstupu do EU. Prezentace českých a slovenských společností v rámci zemědělství a potravinářství. Slovenská agentura pro ekonomické informace na podporu zahraničních investic SROV. Bratislava, Výzkumný ústav půdoznalectví a ochrany půdy, 4. 12. 2006
- Fischer, M.: Příspěvek v panelové diskusi o analýze venkovského prostoru Pomoraví. „Užití faktorové analýzy v mnohorozměrném souboru ukazatelů venkovského prostoru Pomoraví“. Mezinárodní konference v Bouzově o výsledcích analýzy Pomoraví. Ekotoxa Opava, Bouzov. 8.12. – 10. 12. 2006
- Handlová, J.: Vývoj dotační politiky EU a ČR ve vztahu k travním porostům. Bioakademie 2006. Konference A „Trvalé travní porosty“. Lednice na Moravě, 30. 6. 2006
- Handlová, J.: Cross Compliance. Seminář „Agroenvironmentální opatření, Program rozvoje venkova“. Náměšť nad Oslavou, 22. 6. 2006
- Handlová, J.: Cross Compliance. Seminář „Šetrné zemědělství v krasových oblastech“. Ostrov u Macochy, 28. 7. 2006
- Hrabalová, A.: Vývoj ekologického zemědělství v nových členských zemích Evropské unie. Seminář „Firma a konkurenční prostředí“, MZLU Brno, 2.-3. 3. 2006
- Hrabalová, A.: Vyhodnocení zkušeností z let 2004 až 2005 (HRDP s důrazem na agro-environmentální opatření) a prezentace základních informací k EAFRD. Zlín, 14. 3. 2006
- Humpál, J.: Výhled dotací – Lnářský den Šumperk 1. 7. 2006
- Humpál, J.: EAFRD – Ovenálie Zlobice, Svaz chovatelů ovcí a koz 19. 8. 2006
- Humpál, J.: Platba na farmu – Ekonomická komise AK 25. 8. 2006 a 12. 10. 2006

- Humpál, J.: Ekonomické dopady dodržování CC – přednáška pro poradce ÚZPI, Olomouc 7. 11. 2006, Praha 14. 11. 2006
- Humpál, J.: České zemědělství v rámci SZP – Seminář Klubu zemědělských novinářů Praha ÚZPI. 28. 11. 2006
- Humpál, J.: Dopady dodržování CC, EAFRD – Mezinárodní konference Svazu chovatelů ovcí a koz. Seč, 10. 11. 2006
- Humpál, J.: Evropské dotace a možnosti jejich využití v oblasti Želivky, seminář ÚZPI Pelhřimov, 6. 11. 2006
- Humpál, J.: Dotační politika SZP – seminář pro zemědělské podnikatele, Skalský dvůr 20. 11. 2006
- Humpál, J.: Platba na farmu – Lnářský den Humpolec 12. 12. 2006
- Humpál, J.: Platba na farmu, SAPS, top-up – seminář Zemědělského svazu Větrný Jeníkov, 8. 11. 2006, OAK Pardubice, 8. 8. 2006
- Jelínek, L.: Technical efficiency and technological change of Czech dairy producers. Presentace disertační práce. Liebnitz institut agrárních ekonomik ve střední a východní Evropě, Halle, 14. 12. 2006
- Kopeček, P.
Vaculíková, J.: Ekonomické aspekty výroby mléka. Seminář „Regulace trhu s mlékem v chovu skotu“. Institut vzdělávání v zemědělství o.p.s. AGRO Jesenice a.s., Boskovice, 28. 11. 2006; KD Větrný Jeníkov, 12. 12. 2006
- Kopeček, P.
Vaculíková, J.: Ekonomické ukazatele chovu krav bez tržní produkce mléka. Agroregion 2006. České Budějovice, 24. - 25. 8. 2006
- Kopeček, P.: Ekonomické aspekty chovu dojených krav. Seminář „Welfare a kvalita chovu dojených krav v ČR“. Zemědělský svaz ČR, 16 přednášek (VFU Brno, ŠZP Nový Jičín – středisko účelové činnosti Kunín, 17. 1. 2006; KD Jas, s.r.o. Plzeň 24. 1. 2006; Hluk, Uherské Hradiště, 31.1. 2006; Kulturní dům ZD Dolany, 7. 2. 2006; ZOD Choustník, 16. 2. 2005; LEDEKO a.s. Letovice, 23. 2. 2006; ZD Peruc, 28. 2. 2006; Dřiteň – České Budějovice, 28.3. 2006; ZP Kvasnicko a.s. Kroměříž – Trávník, 20. 4. 2006; Agro Jesenice a.s. Hodkovice, 9. 5. 2006; ZS Horní Krupá a.s. Havlíčkův Brod, 17. 5. 2006; SŠZaP Klatovy, 25. 5. 2006; ZD Libčany, 30.5. 2006; KD Čejkovice, 6. 6. 2006; ZD Kunžak, 13. 6. 2006; Integrovaná střední škola zemědělsko manažerská, Cheb, 20. 6. 2006)

- Kopeček, P.: Aktuální situace regulace trhu s mlékem a hovězím masem. Seminář Welfare a kvalita chovu dojených krav v ČR. Zemědělský svaz ČR, Plzeň, 24. 1. 2006
- Kopeček, P.: Ekonomika výroby mléka v zemědělských podnicích. Výroba mléka v podmínkách EU. AK Olomouckého kraje a OAK v Přerově, ZD Kokory, 27. 11. 2006
- Kopeček, P.: Ekonomika výroby mléka. Moravia lacto a.s. A KIS Agrovenkov Vysočina o. p. s., Skalský Dvůr, 23.-24. 11. 2006
- Kopeček, P.: Ekonomika výroby mléka. Den mléka 2006. ČZU Praha, 22. 5. 2006
- Koutná, K.: Agro-environmentální opatření a NATURA 2000 v roce 2007 – 2013. Seminář „Nový fond pro rozvoj venkova, Cross-Compliance zákonné požadavky na zemědělské hospodaření“. Luhačovice, 13. 4. 2006
- Koutná, K.: Agro-environmentální opatření v rámci programu EAFRD. Seminář „Agroenvironmentální opatření, Program rozvoje venkova“. Náměšť nad Oslavou, 22. 6. 2006
- Koutná, K.: Agro-environmentální opatření v Programu rozvoje venkova 2007-2013. Seminář „Šetrné zemědělství v krasových oblastech“. Ostrov u Macochy, 28. 7. 2006
- Koutná, K.: Agro-environmentální opatření v rámci Programu rozvoje venkova (EAFRD) v letech 2007 – 2013. Seminář „Aktuality a zajímavosti z ekologického zemědělství“. Uherské Hradiště, 25. 11. 2006
- Koutná, K.: Nově navržená Agro-environmentální opatření v Programu rozvoje venkova (EAFRD) v letech 2007 – 2013. Seminář Aktuální podpory v zemědělství. Jihlava, 29. 11. 2006
- Koutná, K.: Prezentace výstupů z projektu DAIFOR. Seminář „Hodnocení změn venkovské krajiny pomocí agro-environmentálních indikátorů vycházejících z dálkového průzkumu země v pilotní oblasti Okolí Vrchlabska“. Trutnov, 10. 8. 2006
- Mezera, J.: Potravinářský průmysl ČR – pozice a výkonnost na začátku 21. století, „Potravinářský úterek“ ČPS, Praha, 27. 6. 2006
- Mezera, J.: Český potravinářský průmysl a jeho perspektiva. Seminář společnosti pro výživu, MZe a VÚP Praha ke světovému dni výživy. Praha 18. 10. 2006

- Němec, J.: Analýza činnosti Pozemkových úřadů a pozemkových úprav v ČR. 16. mezinárodní konference pozemkových úprav, ČKMKPÚ a MZe ČR, Jestřabí-Lipno 11. – 13. 9. 2006
- Němec, J.: Rozvoj trhu s půdou v České republice po vstupu do Evropské unie, VÚEPP Bratislava, Rozvoj trhu s podou a hospodarenie na podnom fonde po rozšíření Európskej Únie. Mezinárodní vědecká konference Nový Smokovec, 2. - 6. 10. 2006
- Novák, J.: Ekonomika pěstování máku, Svaz pěstitelů máku v ČR. Středočeský kraj, Kladno 24. 1. 2006; Východočeský kraj, Libčiny 25. 1. 2006
- Novák, J.: EAFRD a jeho vliv na české zemědělství a rozvoj venkova. Zemědělský svaz Klatovy 16. 2. 2006
- Novák, J.: Dotace v roce 2006 a výhled na další období. Zemědělský svaz Žatec 27. 2. 2006
- Novák, J.: EAFRD a jeho vliv na české zemědělství a rozvoj venkova. Zemědělský svaz Semily 19. 4. 2006, Česká Lípa 20. 4. 2006
- Novák, J.: České zemědělství a rozvoj venkova v rámci reformy SZP EU Zemědělský svaz Brno 4. 4. 2006
- Novák, J.: Nákladovost výroby mléka. Zemědělský svaz Praha, 5. 9. 2006
- Novák, J.: Ekonomika výroby mléka. Krajská konference „Rozvoj zemědělství a venkova“ Kyjov 8. 9. 2006
- Novák, J.: Metodické přístupy k hodnocení podniků s využitím finančních a nefinančních ukazatelů. Konference ČZU Praha, Agrární perspektivy 20. 9. 2006
- Novák, J.: Finanční analýza, výrobové náklady a příspěvek na úhradu. Školení privátních poradců pro ÚZPI, Olomouc 9. 11. 2006, Lysolaje 14. 11. 2006
- Novák, J.: Ekonomika výroby mléka - seminář VÚŽV, Velká Chyška 16. 11. 2006
- Novotná, Z.: Prezentace projektu DAIFOR. Seminář „Hodnocení změn venkovské krajiny pomocí agro-environmentálních indikátorů vycházejících z dálkového průzkumu země v pilotní oblasti „okolí Vrchlabska“. Trutnov, 10. 8. 2006

- Novotná, Z.: Analýza agro-environmentální politiky ovlivňující zemědělskou krajinu ČR od 90. let. „Závěrečný seminář projektu DAIFOR“. Praha, 13. 9. 2006
- Novotná, Z.: Analýza agro-environmentálních indikátorů v pilotních oblastech v rámci projektu DAIFOR, II. část. „Závěrečný seminář projektu DAIFOR“. Praha, 13. 9. 2006
- Plášil, M.: Malé a střední podniky – příležitost pro venkov v globalizovaném světě. Mezinárodní konference „Venkov je náš svět“. Český Krumlov, 1. – 3. 3. 2006
- Šlaisová, J.: Agrární trhy v kontextu WTO, příspěvek na konferenci „Vize rozvoje zemědělství a venkova v ČR“ pořádané AK pod záštitou ministra zemědělství J. Mládky. Olomouc, 13. 3. 2006
- Šlaisová, J.: Agrární trhy v kontextu WTO. Příspěvek na národní konferenci o budoucnosti agrárně-venkovského prostoru, pořádané AK pod záštitou ministra zemědělství J. Mládky. Praha 28. 3. 2006
- Šlaisová, J.: Rozvoj venkova v kontextu reformy SZP EU: výzvy a problematické oblasti nového EAFRD v ČR. Příspěvek na konferenci „Společná zemědělská politika v kontextu finanční perspektivy EU v letech 2007-2013“, pořadatel IREAS, 3. 10. 2006 v Senátu PČR
- Štiková, O.: Změny ve výživě a spotřebě potravin. Univerzita třetího věku. VŠCHT, Praha, 25. 1. 2006
- Štiková, O.: Trendy ve spotřebě a výživě obyvatel ČR. Seminář SV ke Světovému dni výživy. MZe, Praha, 18. 10. 2006
- Štolbová, M.: Přispívá podpora zemědělcům v méně příznivých oblastech rozvoji venkova? Mezinárodní konference „Venkov je náš svět“ ČZU Český Krumlov 1. - 3. 3. 2006
- Štolbová, M.: Specifika České republiky při využívání fondů EU k podpoře hospodaření s půdou. Mezinárodní konference „Rozvoj trhu s půdou a hospodárenie na podnom fonde po rozšírení Európskej únie“ Nový Smokovec, 2. -6. 10. 2006

- Štolbová, M.: Revize vymezených méně příznivých oblastí ČR od roku 2007 a teoretická východiska pro budoucí redefinici. Seminář „Vymezení LFA a výše plateb po roce 2007 a možná teoretická východiska pro další období“ (2 přednášky). Praha 20. 6. 2006; 28. 6. 2006
- Štolbová, M.: LFA v zemích EU a ČR, kriteria vymezení a podmínky plateb. Přednáška pro členy AK a ZS. Ústí nad Orlicí. 14. 9. 2006
- Štolbová, M.: Změny podmínek LFA podle NR (ES)1698/2005 a možné dopady na kraj Vysočina. Přednáška pro členy AK kraje Vysočina. Havlíčkův Brod. 31. 8. 2006
- Trávníček, Z.: Praktické využití informačního systému k podpoře rozhodování na úrovni regionálních a místních správ. Seminář pro starosty okresu Benešov, Čechtice, 28.11.2006; Seminář pro starosty okresu Rakovník, 30. 11. 2006
- Trávníček, Z.: Zemědělství a vývoj trvalých travních porostů v ČR. Seminář „Ekologické aspekty pastvy v českých a rakouských výrobních oblastech“. MZLU Brno, 6. 12. 2006
- Trávníček, Z.: System for supporting the decision making on the level of rural regions. Konference „Management of production systems with support of information technologies and control engineering, Nitra, 19. – 20. 11. 2006
- Trávníček, Z., Vávra, V.: Funkce politiky v agrárním sektoru a rozvoji venkova v nejdůležitějších typech regionů v období před a po vstupu do EU. Seminář „Problematika trvale udržitelného rozvoje venkova“, MAS Švihov, Klatovy, 29. 5. 2006
- Tuček, P.: Evropský a světový obchod se zemědělsko-potravinářskými komoditami. Seminář AK ČR v rámci Operačního programu Zemědělství /Opatření 2.2 Odborné vzdělávání/ „Obchodní mechanismy EU a podpora odbytu zemědělských výrobků“ 21. 2. 2006 Čejkovice u Hodonína, 22. 2. 2006 Hradec Králové, 1. 3. 2006 Hodkovice u Prahy, 2. 3. 2006 Kokory u Přerova
- Vaněk, D.: Venkovské domácnosti v České republice. Mezinárodní konference ČZÚ, Český Krumlov, 2. 3. 2006
- Vaněk, D.: Vize rozvoje zemědělství a venkova v České republice. Konference MZe, Olomouc 13. 3. 2006

- Vaněk, D.: Chov skotu bez tržní produkce mléka v ČR a jeho perspektiva, Přednáška pro studenty PEF ČZU Praha 15. 3. 2006
- Vaněk, D.: Vize rozvoje zemědělství a venkova v České republice. Národní konference AK ČR, Praha 28. 3. 2006
- Vaněk, D.: Vize dlouhodobého vývoje zemědělství a venkova v EU. Mezinárodní konference, ČZU Praha 25. 5. 2006
- Vaněk, D.: Aktuálně o zemědělství v ČR. Konference a setkání SZP ČR, Skalský Dvůr 20. 11. 2006
- Vaněk, D.: Aktuální pohled ekonomy na české zemědělství. Mezinárodní konference VÚP Troubsko, Brno 23. 11. 2006
- Vaněk, D.: Aktuálně o zemědělství v ČR, Moravia Lacto, a.s.; Skalský Dvůr, 23. 11. 2006
- Vaněk, D.: Od lovců mamutů k "SZP EU". Zemědělec roku, Národní muzeum Praha 30. 11. 2006
- Vaněk, D.: Chov skotu bez tržní produkce mléka v ČR a jeho perspektiva, přednáška pro posluchače 4. ročníku ZF JU České Budějovice 20. 12. 2006
- Vološin, J.: K otázkám integrace ukrajinského agrárního sektoru do EU z pohledu zkušeností ČR. Mezinárodní výstava „Země živitelka“, 24 .8. – 25. 8. 2006, České Budějovice.
- Voltr, V.: Capitalisation of government support in agricultural land prices in the Czech Republic over the past decade (with L. Latruffe INRA, France, T.Doucha, T.Medonos). 93. seminář EAAE „Impacts of Decoupling and Gross Compliance on Agriculture in the Enlarged EU“. Praha, ČZU, 23. 9. 2006.
- Wollmuthová, P.: Nová legislativa EU v zemědělství – Cross compliance a jeho zavádění v ČR. Seminář „Aktuální podpory v zemědělství“. Jihlava 29. 11. 2006
- Zídek, T.: Dopady evropské agrární politiky na české zemědělství, seminář k ochraně rostlin, ÚKZUZ Opava, 1. 2. 2006
- Zídek, T.: Dotace v roce 2006 a EAFRD, seminář k rozvoji venkova pořádaný Zemědělským svazem ČR, Stehelčevy, 10.2. 2006

- Zídek, T.: Vliv EAFRD na české zemědělství, seminář k rozvoji venkova pořádaný Zemědělským svazem ČR, Velká Libáň 15.2.2006
- Zídek, T.: Trvale udržitelné zemědělství v Jižním Tichomoří, Zemědělské muzeum Praha 22. 2. 2006
- Zídek, T.: Agroenvironmentální programy a EAFRD, odborný seminář VÚRV Ruzyně, 28. 2. 2006
- Zídek, T.: Ochrana životního prostředí v zemědělství, ENVIRO kurz pro pracovníky MZe ČR pořádaný ÚZPI, 21.3.2006, 11. 5. 2006
- Zídek, T.: Cross compliance, kurz managerů České Budějovice, ZF JČU, 7. 4.2006
- Zídek, T.: Environmentální programy – aktuální stav a budoucnost, přednáška pro doktorandy ČZU Praha, 10. 5. 2006
- Zídek, T.: Agroenvironmentální programy, Bor u Tachova, Agrární komora Česká Lípa, 22. 9. 2006

4.4 Členství a účast pracovníků ústavu v komisích a radách

- Abrahamová, M.: Člen komise pro státní bakalářské zkoušky PEF ČZU v Praze
- Bašek, V.: Předseda komise pro PEF ČZU v Praze
- Bošková, I.: Členka Evropská asociace zemědělských ekonomů (EAAE), Nizozemsko
- Doucha, T. Člen komise pro státní závěrečné zkoušky MBA ČZU v Praze
Člen vědecké rady ČZU v Praze
Člen správní rady ČZU v Praze
Předseda komise pro projekty NAZV „Veřejná správa“ NAZV
- Doucha, T.: Člen správní rady Obchodní akademie, Neratovice
Člen vědecké rady VÚZE Praha
Člen redakční rady vědeckého časopisu Agricultural Economics (Zemědělská ekonomika)
Člen Výkonného výboru Evropské asociace zemědělských ekonomů (EAAE) Nizozemsko
Člen vědecké rady IAMO Halle SRN
Člen Světové asociace zemědělských ekonomů USA

- Člen předsednictva ČAZV ČR
- Foltýn, I.: Člen vědecké rady VÚZE Praha
Člen odboru ekonomiky, řízení, sociologie a informatiky
ČAZV
- Froněk, P.: Člen akademického výboru KAF - Centrum
interdisciplinárních studií
- Hanibal, J.: Zástupce ČR v Komunitním výboru Evropské komise FADN,
Belgie
Člen komise informatiky ČAZV
Člen odboru ekonomiky, řízení, sociologie a informatiky
ČAZV
Člen redakční rady vědeckého časopisu „Agricultural
Economics (Zemědělská ekonomika)
Tajemník Národní komise FADN
- Humpál, J.: Člen komoditního výboru pro len a konopí SZIF ČR
Člen oborové skupiny „Zemědělství“, zřízené Výzkumným
ústavem odborného školství ČR
- Jelínek, L.: Člen Evropské asociace zemědělských ekonomů (EAAE)
Nizozemsko
- Juřica, A.: Člen odboru ekonomiky, řízení, sociologie a informatiky
ČAZV
Předseda zkušební komise pro státní závěrečné zkoušky pro
bakalářský studijní program „Účetnictví a finanční řízení
podniku“ Zemědělská fakulta JU v Českých Budějovicích ČR
a PEF MZLU v Brně
- Kopeček, P.: Člen Evropské asociace zemědělských ekonomů (EAAE)
Nizozemsko
Člen vědecké rady VÚZE
- Koutná, K.: Členka poradního výboru BIOKONT CZ, s. r. o., Brno
- Kraus, J.: Člen České statistické rady ČSÚ ČR
Člen vědecké rady Zemědělské fakulty JU v Českých
Budějovicích

- Člen redakční rady vědeckého periodika „Ekonomika poľnohospodárstva“ VÚEPP Bratislava, SR
 Člen odboru ekonomiky, řízení, sociologie a informatiky
 ČAZV
- Medonos, T.: Člen Evropské asociace zemědělských ekonomů (EAAE)
 Nizozemsko
 Člen Dozorčí rady KEZ o. p. s. ČR
- Menzlová, J.: Člen Evropské asociace zemědělských ekonomů (EAAE)
 Nizozemsko
- Mezera, J.: Člen Komitétu pro potravinářské vědy a technologie AV ČR
 Člen pracovní skupiny pro koncepci potravinářství MZe ČR
 Člen Platformy pro potraviny PK ČR
 Člen ˇOERŠI ČAZV ČR
 Člen vědecké rady VÚPP
- Mládek, Z.: Člen kodačnického výboru Plodiny burzy Brno
- Němec, J.: Člen komise životního prostředí AK Praha ČR
 Člen habilitační komise Lesnické fakulty ČZU v Praze
 Člen Institutu oceňování PEF ČZU v Praze
 Člen vědecké rady, sekce půdoznalectví VÚMOP Praha – Zbraslav
- Novák, J.: Člen Ekonomické komise AK ČR
 Člen odboru ekonomiky, řízení, sociologie a informatiky
 ČAZV
 Předseda Komise pro státní závěrečné zkoušky JU v Českých Budějovicích
 Člen Komise pro státní závěrečné doktorandské zkoušky JU v Českých Budějovicích
 Předseda Komise pro státní závěrečné zkoušky PEF MZLU Brno
 Člen expertní skupiny pro posouzení žádosti o restrukturalizační podporu společnosti Eastern Sugar ČR k cukrovce SZIF Praha
 Člen Ekonomické komise AK ČR

- Plášil, M.: Člen Platformy pro potraviny PK ČR
- Poláčková, J.: Předsedkyně Komise pro státní závěrečné zkoušky PEF MZLU v Brně
- Součková, H.: Členka České společnosti pro ekologii krajiny (CZ IALE)
Členka zkušební komise pro státní závěrečné zkoušky FŽP UJEP Ústí nad Labem
- Spěšná, D.: Členka sektorové rady pro zemědělství, MZe ČR
- Strnadlová, H.: Členka poradního sboru ředitelky Odboru rostlinných komodit pro komoditu chmel MZe ČR
- Šlaisová, J.: Členka pracovní skupiny Ministerstva zemědělství ČR pro WTO
Členka Vědecké rady VÚZE Praha
Členka Evropské asociace zemědělských ekonomů (EAAE) Nizozemsko
- Štiková, O.: Členka Komitétu pro potravinářské vědy a technologie AV ČR
Členka předsednictva Společnosti pro výživu ČR
Členka redakční rady časopisu Výživa a potraviny
- Štolbová, M.: Členka komise pro státní závěrečné zkoušky PEF a TF ČZU v Praze
- Trávníček, Z.: Člen odboru ekonomiky, řízení, sociologie a informatiky ČAZV
Člen programové rady NAZV ČR
Člen Institutu oceňování, PEF ČZU v Praze
Předseda komise pro státní závěrečné zkoušky PEF ČZU v Praze
Člen vědecké rady TF ČZU v Praze
- Vaněk, D.: Člen představenstva Ekosociálního fóra Evropy, Vídeň, Rakousko
Místopředseda Národní komise FADN
Člen odboru ŽV ČAZV ČR
Člen vědecké rady VÚCHS Rapotín ČR

Předseda vědecké rady VÚZE Praha
Člen vědecké rady MZLU v Brně
Člen vědecké rady VÚŽV Uhřetěves
Člen vědecké rady Zemědělské fakulty JU v Českých
Budějovicích
Člen vědecké rady VÚEPP Bratislava SR
Člen vědecké rady Slezské univerzity v Opavě
Člen oborové rady při PEF ČZU (podniková a odvětvová
ekonomika)
Člen správní rady VFU Brno

Vološin, J.: Člen odboru ekonomiky, řízení, sociologie a informatiky
ČAZV ČR
Člen Komise pro státní závěrečné doktorandské zkoušky ITSZ
ČZU

Voltr, V.: Člen Evropské asociace zemědělských ekonomů (EAAE)
Nizozemsko

Zídek, T.: Člen Expert Group for Rural Development, Evropská komise,
Belgie
Člen správní rady ČZU Praha
Člen Týmu Europe, Stála mise EK v ČR
Člen vědecké rady VÚZE Praha

5 PUBLIKACE VYDANÉ V ROCE 2006

5.1 *Bulletin VÚZE*

- č. 1/2006 Komplexní znění oddílu C „Opatření“ Zelené zprávy Německa za rok 2005. *Bulletin VÚZE*, 2006, č. 1, 66 s.

Zkrácený překlad jednotlivých opatření obsažených v německé Zelené zprávě za rok 2005. V příloze I k této informaci jsou stručně popsány základní tabulky každoročně zveřejňované v textové části tohoto dokumentu včetně jejich časové aktuálnosti.

- č. 2/2006 Aktuální vývoj vnitřního obchodu, řízení bezpečnosti potravin. *Bulletin VÚZE*, 2006, č. 2, 25 s.

Shrnuje výsledky studie „Shopping monitor 2005/06“ a „Ročenky českého a slovenského obchodu a marketingu 2005“. Samostatná kapitola je věnována vybraným příspěvkům z mezinárodní konference na téma „Bezpečnost potravin v nových členských státech EU a implementace komunitárního práva“ (Varšava – Konstancin, 2005, Polsko).

- č. 3/2006 „Indikátor A“ za druhý rok členství ČR v EU. *Bulletin VÚZE*, 2006, č. 3, 13 s.

Překlad informace publikované Eurostatem v edici „Statistik kurz gefasst“ – Landwirtschaft u. Fischerei. Eurostat, 2006, č. 2.

- č. 4/2006 Vybrané příspěvky ze zimního zasedání „Ekosociálního fóra Rakouska 2006“ (Viedeň, 13. února 2006). *Bulletin VÚZE*, 2006, č. 4, 15 s.

Seznamuje s hlavními myšlenkami vystoupení čelních představitelů rakouského a evropského zemědělství k otázkám globalizace.

- č. 5/2006 ÖPUL – rakouský program ochrany životního prostředí. *Bulletin VÚZE*, 2006, č. 5, 19 s.

Překlad základní informace o rakouském agro-environmentálním programu ÖPUL, který představuje prioritní podpůrné opatření, spadající do oblasti „rozvoje venkova“ v Rakousku. Právním základem tohoto programu je tzv. „Zvláštní směrnice spolkového ministra zemědělství, lesního a vodního hospodářství a životního prostředí, zahrnující všeobecné i specifické předpoklady poskytování podpor.

- č. 6/2006 Druhé odhady SZÚ o důchodech ze zemědělství v roce 2005 za členské státy EU 25. *Bulletin VÚZE*, 2006, č. 6, 13 s.
- Překlad informace publikované Eurostatem v edici „Statistik kurz gefasst“ – Landwirtschaft u. Fischerei. Eurostat, 2006, č. 5, prezentující druhé zpřesněné odhady Souhrnného zemědělského účtu za členské státy EU 25.
- č. 7/2006 Dlouhodobější trend ve vývoji vnitřního obchodu s potravinami. *Bulletin VÚZE*, 2006, č. 7, 11 s.
- Na základě výsledků publikovaných ve studiích „Shopping monitor“ (Incoma Research) analyzuje změny nákupních zvyklostí zákazníků v sortimentu potravinářských výrobků za období let 1999-2005.
- č. 8/2006 Zvláštní směrnice k rakouskému Programu podpory ekologického a extenzivního zemědělství šetrného k životnímu prostředí, ÖPUL 2000. *Bulletin VÚZE*, 2006, č. 8, 69 s.
- Překlad uvedeného platného dokumentu rakouského Spolkového ministerstva zemědělství, lesního a vodního hospodářství a životního prostředí.
- č. 9/2006 Revize vymezení méně příznivých oblastí ČR od roku 2007. *Bulletin VÚZE*, 2006, č. 9, 26 s.
- Shrnuje základní informace vyplývající z kvantifikací výsledků revize vymezení méně příznivých oblastí (LFA) ČR.
- č. 10/2006 Výroba mléka v mezinárodním srovnání – podle IFCN. *Bulletin VÚZE*, 2006, č. 10, 22 s.
- Přehled o užití mléka v různých částech světa. Jedná se o kvantifikaci množství mléčného ekvivalentu, použitého k výrobě základních druhů mlékárenských výrobků v jednotlivých světových produkčních regionech, včetně charakteristiky vybraných ukazatelů ekonomiky produkce.

5.2 Studie a ostatní publikace VÚZE

- č. 82 Štiková, O. a kol.: *Vliv změny cen na spotřebu potravin (Analytické období 1995 -2004)*. Praha: VÚZE, 2006, 57 s. + přílohy. ISBN 80-86671-31-3.
Na základě časových řad spotřeby a vydání domácností vykazovaných statistikou rodinných účtů je u konkrétních potravin posuzován vliv změny ceny na úroveň spotřeby v průměrné domácnosti a u jednotlivých sociálních skupin (domácnosti zaměstnanců, zemědělců, samostatně činných osob a důchodců).
- č. 83 *Ročenka agrárního zahraničního obchodu ČR za rok 2004*. Praha: VÚZE, 2006, 27 s. + přílohy. ISBN 80-86671-33-X.
Práce je analýzou výsledků českého agrárního zahraničního obchodu (AZO) v prvním roce členství v EU. Cílem je na základě kvantifikace strukturálních změn posoudit výsledky AZO dosažené v nových podmínkách členského státu EU. Práce navazuje na „Ročenky agrárního zahraničního obchodu ČR“, zpracovávané stejným autorským kolektivem v období 1997 - 2003.
- č. 84 Foltýn, I. a kol.: *Predikce agrárního sektoru do roku 2010*. Praha, VÚZE 2006, 75 s. Praha: VÚZE, 2006, 75 s. ISBN 80-86671-34-8.
Studie se zabývá predikcemi vývoje českého zemědělství a na ně navazujících odvětví, zejména potravinářského průmyslu a spotřeby potravin. Pro predikční účely byly v této studii využity vybrané metody a postupy, které jsou vytvářeny v rámci výzkumného záměru VÚZE „Analýza a vyhodnocování možností trvalé udržitelnosti zemědělství a venkova ČR v podmínkách EU a Evropského modelu zemědělství“ pro období 2004 - 2008.
- č. 85 Štolbová, M.: *Méně příznivé oblasti pro zemědělství v ČR a EU (Kritéria pro jejich vymezení a podmínky plateb)*. Praha: VÚZE, 2006, 62 s. ISBN 80-86671-35-6.
Studie se zabývá vymezením méně příznivých oblastí v zemích EU včetně České republiky a porovnává cíle opatření, podmínky a výši podpor pro zemědělce hospodařící v méně příznivých oblastech jednotlivých zemí EU. Stručně je uveden vývoj evropské legislativy v oblasti podpor hospodaření LFA. Změny podmínek pro získávání podpor odrážejí posun v agrární politice EU od podpory produkce k podpoře mimiprodukčních funkcí zemědělství. Jsou uvedeny i závěry Evropského účetního dvora z revize LFA v roce 2003 a následná reakce Komise jako jeden z důležitých podnětů pro posun v politice podpor LFA, jak se následně projevil v nařízení Rady (ES) 1698/2005.

č. 86

Špička, J.: *Řízení podnikatelských rizik v zemědělství*. (Informační studie). Praha: VÚZE, 2006, 48 s. + příloha. ISBN 80-86671-36-4.

Cílem práce je vytvoření metodiky řízení rizik v zemědělství s důrazem na vhodnost a aplikovatelnost analytických metod a nástrojů řízení rizik v podmínkách zemědělství. Studie je členěna do tří částí, z nichž první se zabývá teoretickými základy risk managementu. Druhá část studie je věnována metodice řízení podnikatelských rizik v zemědělství. Důraz je kladen především na význam plánování při řízení rizik a na charakteristiku nástrojů nejčastěji používaných pro eliminaci rizik v zemědělství. Uvedena je rovněž úroveň využívání jednotlivých nástrojů v ČR a v zahraničí. Třetí část studie vychází z toho, že posuzování podnikatelského rizika, zejména při větších a dlouhodobějších investičních záměrech, je nedílnou součástí strategického rozhodování a řízení podniku.

- *WTO a zemědělství* (Pracovní příručka). Praha: VÚZE, 2006, 44 s. ISBN 80-86671-37-2.
Informace čerpá z pracovní příručky rakouského ministerstva zemědělství, určené odborné zemědělské veřejnosti. Popisuje a analyzuje celosvětové úsilí po liberalizaci světového agrárního obchodu.
- Novák, J.: *Metodika komplexního hodnocení podniků s využitím finančních a nefinančních ukazatelů*. Praha VÚZE, MZe, 2006, 32 s. ISBN 80-86671-39-9.
Publikace je shrnutím výsledků řešení projektu výzkumu a vývoje „Metody komplexního hodnocení zemědělských podniků pro formování agrární politiky“ (QF 3269). Zabývá se problematikou finanční analýzy jako významného nástroje k hodnocení ekonomických výsledků podniků, pojednává o zdrojích vstupních dat a o metodách finanční analýzy. Je navržen metodický přístup ke komplexnímu hodnocení zemědělských podniků s využitím finančních a nefinančních ukazatelů.
- Juřica, A.: *Metodický postup hodnocení podpůrné a dotační politiky v zemědělství*. Praha VÚZE, MZe, 2006, 16 s. ISBN 80-86671-38-0.
Metodická příručka pro hodnocení podpůrné a dotační politiky v oblasti zemědělství a venkova, uplatňované od vstupu ČR do EU. K hodnocení jsou využívány jak celostátní údaje o čerpání jednotlivých hlavních skupin podpor do zemědělství a venkova z prostředků státního rozpočtu ČR i z fondů EU, tak i údaje o čerpání dotací a podpor v zemědělských podnicích různých právních forem a v různých výrobních podmínkách.

- Němec, J., Štolbová, M., Vrbová, E. *Cena zemědělské půdy v České republice v letech 1993 – 2004; The prices of Agricultural Land in the Czech Republic 1993 – 2004.* (Recenzovaná publikace). Praha: VÚZE, 2006, 169 s. ISBN 80-86671-25-9.

V souvislosti se vstupem ČR do EU publikace nabízí přehled o vývoji cen zemědělských pozemků v jednotlivých okresech ČR a informaci o produkčním potenciálu území zařazeného do LFA a oblastí mimo LFA. Jedná se o více než desetiletý výzkum trhu s půdou od počátku vzniku České republiky v roce 1993 do roku 2004, kdy česká republika vstoupila do EU.

6 VÝBĚR Z BIBLIOGRAFIE PUBLIKAČNÍ ČINNOSTI PRACOVNÍKŮ

6.1 Články v impaktovaných časopisech

STRNADLOVÁ, H. Dosavadní vývoj a perspektivy trhu s cukrovkou a cukrem. *Listy řepářské a cukrovarnické*, 122 (2006) č. 4, s. 118-121 a č. 5-6, s. 146-149.

6.2 Články v recenzovaných vědeckých časopisech

BEDNAŘÍKOVÁ, Z., TRÁVNÍČEK, Z., VÁVRA, V. Metodické otázky problémovosti venkovských obcí v České republice. *Ekonomika polnohospodárstva*, 2006, roč. VI, č. 2, s. 15-21.

BEDNAŘÍKOVÁ, Z., TRÁVNÍČEK, Z., VÁVRA, V. Regional differentiations of rural villages in the Czech Republic. *Agricultural Economics*, 2006, roč. 52, č. 6, s. 273-280.

DOUCHA, T. Adaptace zemědělství ČR na společnou zemědělskou politiku. *Ekonomika polnohospodárstva*, 2006, roč. VI, č. 1, s.15-26.

HRABALOVÁ, A., ZANDER K. Organic beef farming in the Czech Republic: structure, development and economic performance. *Agricultural Economics*, 2006, roč. 52, č. 2, s. 89-100.

KAVKA, M., RATAJ, V., TRÁVNÍČEK, Z., CINIBURK, V., KAVKA PAVEL, KAVKA PETR. Analysis of economic risks of hop growIng. *Agricultural Economics*, 2006, roč. 52, č. 2, s. 76-82.

MEJSTRŮKOVÁ, L., MEZERA, J. Hodnocení finančně-ekonomického vývoje potravinářského průmyslu ČR v letech 2002-2004 a trendy 2005-2006, *Ekonomika polnohospodárstva*, 2006, roč. VI., č. 1, s.33-42.

MEJSTRŮKOVÁ, L., MEZERA, J. Hodnocení potravinářských oborů a odvětví celkem podle ukazatele EVA. *Potravinářská revue* (2006), č. 3, s 44-48.

MEZERA, J., PUTIČOVÁ, M. Food industry in the Czech Republic. *Agricultural economics and rural development* (2006), roč. 3, č. 9-10, s. 22-35 (Bucharest).

SOUČKOVÁ, H. Obnova rozptýlené zeleně v krajině na příkladu okresu Litoměřice. *Studia Oecologica*. XIV. Výzkum antropogenních zátěží v severočeském regionu, Ústí n. L. 2006, s. 48-55, ISBN 80-7044-763-X.

SOUČKOVÁ, H. Podpůrné programy pěstování rychle rostoucích dřevin v ČR. *Studia Oecologica*. XV. Výsledky a závěry vědecko výzkumných aktivit pracovníků FŽP z let 2005-2006, Ústí n. L. 2006, s. 17-28, ISBN 80-7044-790-7.

- SOUČKOVÁ, H. Rape methyl ester as renewable source of energy in transport. *Agricultural Economics*. 2006, roč. 52, č. 5, s. 244-249.
- SOUČKOVÁ, H. Supporting programmes of the growing of short rotation coppices in the Czech Republic. *Agricultural Economics*. 2006, roč. 52, č. 11, s. 522-531.
- VÁVRA, V. Metodické otázky problémovosti venkovských obcí v České republice. *Ekonomika polnohospodárstva*, 2006, roč. 6, č. 2, s.15-21.
- WOLZ, A., FRITZSCH, J., PENCÁKOVÁ, J. The impact of structural social capital on farm income in the Czech Republic. *Agricultural Economics*. 2006, roč. 52, č. 6, s. 281-288.

6.3 Články v odborných a popularizačních časopisech

- ABRAHAMOVÁ, M. Komodita hovězí maso, *Farmář, Ekonomická příloha* č. 5/2006, ročník 12, s. 1-8.
- ABRAHAMOVÁ, M. Komodita vepřové maso, *Farmář, Ekonomická příloha* č. 1/2006, ročník 12, s. 1-8.
- ABRAHAMOVÁ, M. Trh s hovězím a vepřovým masem v roce 2005 a 2006, *Euromagazín*, 2006, roč. 7, č. 4, s. 14-18.
- ABRAHAMOVÁ, M. Výroba masa zatím mírně poroste, *Agrobase Zpravodaj*, 6. 3. 2006, s. 10.
- BOŠKOVÁ, I. Mléko v mezinárodním srovnání, *Zemědělec*, XIV (2006) č. 31, s. 32-33.
- BOŠKOVÁ, I. Nezdravý trend v obchodu s mlékem. *Zemědělec*, XIV. (2006) č. 14, s. 27.
- BOŠKOVÁ, I. Produkce mléka. *Farmář, Ekonomická příloha*, XII (2006) č. 11.
- DIVILA, E. Přetrvávají vysoké cenové rozdíly. *Zemědělec*, XIV (2006) č. 29, s. 6.
- DIVILA, E. Zaměstnání na venkově a ve městě. *Zemědělec*, XIV (2006) č. 48, s. 6.
- DOUCHA, T. Ekonomická situace českého zemědělství po vstupu do EU. *Euromagazín*, 7 (2006), č. 8, s. 22-25.
- FRONĚK, P. Referát o knize, 3 referáty o vědeckých člancích (DE02190355X, DE021872515, DE0050144170, DE050169026) v časopise: *Zentralblatt für Mathematik und ihre Grenzgebiete* (2006).
- HUMPÁL, J. Platba na farmu v české praxi. *Zemědělec*, XIV. (2006) 41, s. 5-6.

- JUŘICA, A. Předběžné hodnocení vlivu dotací na ekonomiku zemědělských podniků po vstupu ČR do EU. *Euromagazín*, 2006, roč. VII, č. 4, s. 38-40.
- KOPEČEK, P., VACULÍKOVÁ, J. Ekonomika výroby mléka z hlediska plemenné příslušnosti krav. *Černostrakaté novinky* (2006), č. 2, s. 28-31.
- KOPEČEK, P., VACULÍKOVÁ, J. Ekonomika výroby mléka. *Zpravodaj chovatelů a plemenné knihy českého strakatého skotu*. (2006), č. 2, s. 12-15.
- KOPEČEK, P., VACULÍKOVÁ, J. Rentabilita výroby mléka. *Agromagazín*, VII (2006), č. 9, s. 9-14.
- KREYSOVÁ, J. Pěstování ječmene. *Farmář, Ekonomická příloha*, srpen 2006, 12, s. 1-8.
- KREYSOVÁ, J. Pěstování kukuřice. *Farmář, Ekonomická příloha*, duben 2006, 12, s. 1-4.
- KREYSOVÁ, J. Pěstování pšenice. *Farmář, Ekonomická příloha*, březen 2006, 12, s. 1-8.
- KREYSOVÁ, J. Vývoj na českém trhu s obilovinami. *Zemědělec*, XIV. (2006) 17, s. 45.
- MENZLOVÁ, J. Ceny nováčků. *Zemědělec*, XIV (2006) 2, 5, 10, 23, 29, 32, 35, 38.
- MENZLOVÁ, J. Dobré vyhlídky drůbežního masa. *Zemědělec*, XIV (2006) 1, s. 6.
- MENZLOVÁ, J. Světové trhy. *Zemědělec*, XIV (2006) 1, 3, 4, 5, 6, 7, 8, 9, 10, 11, 12, 13, 14, 15, 16, 17, 19, 20, 21, 22, 23, 24, 25, 26, 27, 28, 29, 30, 31, 32, 33, 34, 35, 36, 37, 46, 53.
- MENZLOVÁ, J. Zahraniční ceny. *Zemědělec*, XIV (2006) 1, 2, 3, 4, 6, 7, 8, 9, 11, 12, 13, 14, 15, 16, 17, 18, 19, 20, 21, 22, 24, 25, 27, 28, 30, 31, 33.
- MEZERA, J., POKORNÝ, V. Perspektivy sektoru potravin. *Zemědělec*, XIV (2006) 35, s. 13.
- MLÁDEK, Z. Ekonomika výroby jatečných prasat. *Náš chov*, LXVI (2006) 8, s. 44-45.
- MLÁDEK, Z. Počasí dopadá na ekonomiku výroby. *Zemědělec*, XIV. (2006) č. 34, s. 38.
- MOTTL, V. Brambory konzumní ostatní. *Farmář, Ekonomická příloha*, listopad 2006, roč. 12, 6 stran.
- MOTTL, V. Řepka olejná. *Farmář, Ekonomická příloha*, červen 2006, roč. 12, 6 stran.

- MOTTL, V. Situace na tuzemském trhu olejnin. *Zemědělec*, XIV (2006) 18, s. 44.
- NOVÁK, J. VOJTÍŠEK, M. Výsledky podniků fyzických osob. *Zemědělec*, XIV. (2006) 35, s. 9.
- PICKOVÁ, A. Financování investic v zemědělství, *Zemědělec*, XIV. (2006) 21, s. 9.
- PICKOVÁ, A., VOJTÍŠEK, M. Hospodaření akciových společností. *Zemědělec*, XIV (2006) 21, s. 16.
- PICKOVÁ, A., VOJTÍŠEK, M. Hospodaření zemědělských družstev. *Zemědělec*, XIV (2006) 14, s. 30.
- PICKOVÁ, A., VOJTÍŠEK, M. O společnostech s ručením omezením, *Zemědělec*, XIV (2006) 27, s. 37.
- SOUČKOVÁ, H. JABLONSKÝ, I. Pěstování hub v České republice. *Zahradnictví*, 2006, 7, s. 50-54.
- SOUČKOVÁ, H. Obnova malého a středního podnikání ve venkovském prostoru. *Zemědělec*, XIV (2006) 19, s. 42-43.
- SOUČKOVÁ, H. Pěstování hub může zvýšit příjmy. *Zemědělec*, XIV (2006) 19, s. 40-41.
- SOUČKOVÁ, H. Analýza okrasného zahradnictví z pohledu strukturálních fondů I. Květinářství a okrasné školkařství. *Zahradnictví*, 2006, 9, s. 43-44, ISSN 1213-7596.
- SOUČKOVÁ, H. Analýza okrasného zahradnictví z pohledu strukturálních fondů II. Okrasné rostliny v Přehledu o stavu zemědělství. *Zahradnictví*, 2006, č. 10, s. 42-43.
- SOUČKOVÁ, H. Analýza okrasného zahradnictví z pohledu strukturálních fondů III. Jak zvýšit konkurenceschopnost okrasného zahradnictví. *Zahradnictví*, 2006, 11, s. 40-41.
- SOUČKOVÁ, H. Okrasné zahradnictví jako jedna z možností diverzifikace aktivit v zemědělství. *Zahradnictví*, 2006, č. 4, s. 52-54.
- SOUČKOVÁ, I. Vinná réva a víno v České republice. *Agromagazín*, 7 (2006), č. 10 s. 6-8.
- SOUČKOVÁ, I. Vinná réva, víno. *Farmář, Ekonomická příloha* 12 (2006), č. 9.
- STRNADLOVÁ, H. Cukerní reforma a perspektivy trhu. *Zemědělec*, XIV (2006) 14, s. 28-29.
- STRNADLOVÁ, H. Dosavadní vývoj a perspektivy trhu s cukrovkou a cukrem. *Agromagazín*, 7 (2006) 3, s.26-31.

- STRNADLOVÁ, H. Pěstování cukrovky. *Farmář, Ekonomická příloha* (2006) č. 12, s. 1-4.
- ŠTIKOVÁ O., KREYSOVÁ, J. Produkce, ceny a spotřeba výrobků z obilovin. *Ročenka pekaře a cukráře* 2006, leden 2006, s. 25-34.
- ŠTIKOVÁ, O. Dlouhodobý vývoj veřejného stravování v ČR – Ekonomická analýza. *Výživa a potraviny*, 61 (2006) č. 5, s. 128-130.
- ŠTIKOVÁ, O. Vývoj vnitřního trhu a nákupních zvyklostí českého obyvatelstva. *Výživa a potraviny*, 61 (2006), č. 4, s. 88-90.
- ŠTIKOVÁ, O., SEKAVOVÁ, H. Dlouhodobý vývoj veřejného stravování v ČR - Ekonomická analýza. *Výživa a potraviny*, 61 (2006), č. 5, s. 128-130.
- TUČEK, P. Agrární zahraniční obchod v ČR. *Zemědělec*, XIV. (2006) 17, s. 44.
- TUČEK, P. Evropský jednotný trh a česká konkurenceschopnost. *Euromagazín*, 4 (2006), č. 4, s. 10-12.
- TUČEK, P. Neúspěch jednání WTO a české zemědělství. *Euromagazín*, 7 (2006) č. 9, s. 12-14.
- TUČEK, P. Otázky kolem liberalizace mezinárodního agrárního trhu. *Euromagazín*, 7 (2006) 2, s. 18-19.
- VANĚK, D. Budoucnost patří venkovu. *Zemědělec*, XIV. (2006) 16, s. 4-5.
- VANĚK, D. Chov skotu v ČR-aktuální téma, *Zemědělský týdeník - Moderní živočišná výroba*. Chov prasat, IX (2006) 17, s. 4-5.
- VANĚK, D., KRAUS, J. EU Landwirtschaftsmodell braucht mehr Varianten. *Agrarische Rundschau*, 2006, č. 4, s. 16-22.
- VOLOŠIN, J. Problemy stosunkiv miż EC ta Ukrainoju z pohľadu dosvidu ČR. *APK Inform*, 2006, č. 3, s. 28-29.
- VOLOŠIN, J. Vývoj AZO ČR s Ruskem a Ukrajinou. *Regionálna ekonomika*, 2006, č 4, s. 9-10.
- ZÍDEK T. Cross compliance: co se vyžaduje. *Zemědělec*, XIV. (2006) 2, s. 5.
- Rozhovor s Dušanem Vaňkem, ředitelem Výzkumného ústavu zemědělské ekonomiky, *Zemědělec*, XIV (2006) 5, s. 2.
- Rozhovor s Dušanem Vaňkem, ředitelem Výzkumného ústavu zemědělské ekonomiky, *Zemědělec*, XIV (2006) 37, s. 2.

6.4 Příspěvky ve sbornících

- ABRAHAMOVÁ, M. Situace na trhu s vepřovým masem v ČR a vývoj do roku 2013, Marketingová studie MZe, SVZ *Vepřové maso – Trendy ve vývoji produkce a spotřeby vepřového masa včetně odhadu do roku 2013*, MZe, ISBN 8074-512-0, ISSN 1211-7692.
- ABRAHAMOVÁ, M. Současný vývoj a výhled produkce, spotřeby hovězího a vepřového masa a cen jatečných zvířat v ČR a EU. In *Aktuální otázky produkce jatečných zvířat*. II. mezinárodní vědecká konference Mendelova zemědělská a lesnická univerzita v Brně, Brno 2006, ISBN 80-7157-976-9, s 5-14.
- BEDNAŘÍKOVÁ Z. - HLAVSA T. - ŠTOLBOVÁ M. (2006): Problematika využití půdy ve vybraných okresech České republiky. In Sborník příspěvků mezinárodní konference *Rozvoj trhu s pôdou a hospodárenie na pôdnom fonde po rozšírení Európskej únie*. Bratislava: Výskumný ústav ekonomiky poľnohospodárstva a potravinárstva, s. 204-212.
- BEDNAŘÍKOVÁ, Z. – DOUCHA, T. (2006): Územní aspekty rozvoje podnikání v odlehlejších venkovských oblastech Evropy (Territorial Aspects of Enterprise Development in Remote Rural Areas of Europe). In Sborník z mezinárodní vědecké konference *Venkov je náš svět. (Countryside – our world)*. Praha: PEF ČZU Praha, s. 274-287.
- BEDNAŘÍKOVÁ, Z. (2006): Využití modelování v problematice rozvoje venkova (Rural Development in Terms of Model Design). In Sborník z mezinárodní vědecké konference *Agrární perspektivy XV.* (Agrarian Perspectives XV.) [CD-ROM]. Praha: PEF ČZU Praha [CIT. 2006-09-20]
- BEDNAŘÍKOVÁ, Z. et al. (2006): Territorial aspects of enterprise development in remote rural areas of Europe. In *Agriculture in the Face of Changing Markets, Institutions and Policies*. Halle (Salle): Leibniz-Institut für Agrarentwicklung in Mittel- und Osteuropa (IAMO), pp. 513-527.
- BEDNAŘÍKOVÁ, Z. Využití modelování v problematice rozvoje venkova. In *Agrární perspektivy XV.* Praha: Česká zemědělská univerzita v Praze. Provozně ekonomická fakulta, 2006. díl II. s. 955-959.
- BOŠKOVÁ, I. Competitiveness of Czech Milk Sector on the EU Market. In *98th EAAE Seminar – Marketing Dynamics within the Global Trading System: New Perspectives*, Book of abstracts. EAAE: 2006, s. 19.
- CURTISS, J., MEDONOS, T., RATINGER, T. Less Discussed Dynamics in the Czech Farm Structure Development. In *Contributed paper presented at the 26th Conference of the International Association of Agricultural Economists*, Queensland, Australia, August 12-18, 2006.

- CURTISS, J., WEAVER R. D., MEDONOS, T., BRÜMMER, B., (2006): Can Prosocial Behavior Affect Efficiency and Structural Change? Evidence from Czech Agriculture, In *Cause and Impacts of Agricultural Structures*. edited by Mann, S., Nova Science Publisher, New York, p. 219-244, ISBN 1-60021-120-8.
- DOUCHA, T. – FOLTÝN, I. Modelling the multifunctionality of Czech agriculture. In *Workong Paper No. 17*, ENARPRI, CEPS, Belgium, květen 2006, ISBN 92-9079-637-5.
- DOUCHA, T. – VANĚK, D. Interaction between Agricultural Policy and Multifunctionality of Czech Agriculture. In Diakosavvas, D. et al. *Coherence of Agricultural and Rural Development Policies*. OECD, Paříž, 2006. ISBN 92-64-02388-7.
- FOLTÝN, I. – ZEDNÍČKOVÁ, I. – KOPEČEK, P. – KUBÁT, J. Regionální dopady agrární politiky na ekonomiku zemědělských podniků ČR po vstupu do EU. In *Agrární perspektivy XV*. Praha: Česká zemědělská univerzita v Praze. Provozně ekonomická fakulta, 2006. díl I. s. 159-162.
- HRABALOVÁ, A. ZAKOWSKA-BIEMANS S.: Development of organic farming in Central and Eastern European new EU member states. In *Organic Farming and European Rural Development*. Claus Bo Andreasen, Lars Elsgaard, Linda Søndergaard Sørensen & Grethe Hansen, DARCOF. ISBN:87-991343-3-0. Denmark. 2006. s. 80-81.
- HRABALOVÁ, A., SLABE A., HÄRING A.: Addressing the specific needs of organic farming in the new EU Member States by the Rural Development Programmes 2007-2013. In *Organic Farming and European Rural Development*. Claus Bo Andreasen, Lars Elsgaard, Linda Søndergaard Sørensen & Grethe Hansen, DARCOF. ISBN:87-991343-3-0. Denmark. 2006. s. 92-93.
- HRABALOVÁ, A. HANDLOVÁ J.: Vývoj dotační politiky EU a ČR ve vztahu k travním porostům. In *6. Evropská letní akademie ekologického zemědělství* sborník abstraktů. Bořivoj Šarapatka, Alberta Velimirov. Lednice na Moravě, CZ PRO-BIO Svaz ekologických zemědělců Šumperk ve spolupráci s Bioinstitutem o. p. s. Olomouc. ISBN 80-903583-7-3.
- JUŘICA, A. Výsledky čerpání podpor v zemědělství za rok 2005. In Sborník mezinárodního odborného semináře - Zemědělská technika a biomasa, Praha VÚZT, 2006, s. 65-68. ISBN 80-86884-15-5.
- KELERMMANN, K. – SAHRBRACHER, C. – JELÍNEK, L. – HAPPE, K. Impacts of an increasing land mobility in NMS – a case study on the Czech region Vysočina, In Proceedings from the 93rd seminar of the EAAE „*Impacts of Decoupling and Cross Compliance on Agriculture in the Enlarged EU*“, [CD-ROM]. Prague, September 22 – 23, 2006, ISBN 80-213-1522-9.

- KOPEČEK, P. – VACULÍKOVÁ, J. Aktuální situace v chovu ovcí v České republice. In Sborník příspěvků z mezinárodního semináře na téma *Šetrné čerpání přírodních zdrojů a údržba krajiny pomocí chovu krav bez tržní produkce mléka*. VÚCHS Rapotín, s. 145-155, ISBN 80-903142-7-9.
- KOPEČEK, P. – VACULÍKOVÁ, J. Ekonomické aspekty výroby mléka. In *Regulace trhu s mlékem v chovu skotu*, Institut vzdělávání v zemědělství o.p.s., s. 44-49, ISBN 80-903840-1-3.
- KOPEČEK, P. – VACULÍKOVÁ, J. Chov krav bez tržní produkce mléka a výroba hovězího masa v České republice. In Sborník příspěvků z mezinárodního semináře na téma *Šetrné čerpání přírodních zdrojů a údržba krajiny pomocí chovu krav bez tržní produkce mléka*. VÚCHS Rapotín, s. 78-90, ISBN 80-903142-7-9.
- KOPEČEK, P. – VACULÍKOVÁ, J. Ekonomické ukazatele chovu krav bez tržní produkce mléka. In *Agroregion 2006*. České Budějovice, s. 111-115.
- KOPEČEK, P. – VACULÍKOVÁ, J. Ekonomika chovu krav bez tržní produkce mléka v letním a zimním období. In Hrabě, F. et al. (2006): *Vše pro trávy a jetelovino trávy*. Olomouc: s. 61, ISBN 80-903275-5-9.
- KOPEČEK, P. – VACULÍKOVÁ, J. Vliv užitkového typu chovaných krav na ekonomiku výroby mléka. In *Agrární perspektivy XV*. Praha: Česká zemědělská univerzita v Praze. Provozně ekonomická fakulta, 2006. díl I. s. 224-227.
- KOPEČEK, P. Ekonomika výroby mléka. In sborník *Den mléka 2006*. Praha: ČZU Praha, 22. 5. 2006, s. 1-4.
- LATRUFFE, L., DOUCHA, T., LE MOUËL, CH. MEDONOS, T., VOLTR, V. Capitalisation of Government Support in Agricultural Land Prices in the Czech Republic, CD Full paper of the 93th EAAE Seminar „Impacts of Decoupling and Cross Compliance on Agriculture in the Enlarged EU“, Praha, ČZU, August 22-23, 2006.
- MEZERA, J., PLÁŠIL, M. Malé a střední podniky – příležitost pro venkov v globalizovaném světě. In Sborník příspěvků z mezinárodní konference *Venkov je náš svět*. Český Krumlov. Česká zemědělská univerzita v Praze, 2006, s. 463-473.
- MEZERA, J. a kol. *Panorama potravinářského průmyslu 2005*, MZe a VÚZE, Praha, 2006, s. 91, ISBN 80-7084-546-5.
- MEZERA, J., PLÁŠIL, M. Malé a střední podniky – příležitost pro venkov v globalizovaném světě. In Sborník příspěvků z mezinárodní konference *Venkov je náš svět (Countryside – our world)*, Český Krumlov. Česká zemědělská univerzita v Praze, PEF, 2006, s. 463-473, ISBN 80-213-1539-3.

- MOTTL, V. Pěstování a ekonomika máku setého. Sdružení Český mák, ČZU Praha Katedra rostlinné výroby FAPPZ – In Sborník odborných seminářů „*Mák v roce 2006*“, s. 17-22, ISBN 80-213-1443-5.
- NĚMEC, J. Analýza činnosti Pozemkových úřadů a pozemkových úprav v ČR. In Sborník 16. Mezinárodní konference „*Pozemkové úpravy*“, ČKMKPÚ a MZe ČR, Jestřabí-Lipno 11. – 13. září 2006, s. 65- 68.
- NĚMEC, J., KUČERA, J.: Rozvoj trhu s půdou v České republice po vstupu do Evropské unie, VÚEPP Bratislava In *Rozvoj trhu s pôdou a hospodarenie na pôdnom fonde po rozšírení Európskej Únie*. ,Mezinárodní vědecká konferencia 2.-6. 10. 2006 Nový Smokovec.
- NOVÁK, J.: Ekonomika pěstování řepky v ČR, její vývoj a předpoklady pro rok 2006. In Sborník příspěvků z 23. vyhodnocovacího semináře Svazu pěstitelů a zpracovatelů olejnin, Hluk 22. 11. 2006, s. 49 - 53. ISBN 80-87065-00-X.
- NOVÁK, J. Metodické přístupy k hodnocení zemědělských podniků s využitím finančních a nefinančních ukazatelů. In *Agrární perspektivy XV*. Praha: Česká zemědělská univerzita v Praze. Provozně ekonomická fakulta, 2006, díl I. s. 273-277.
- RATINGER, T., CURTISS, J., MEDONOS, T. Organisation and capital structure dynamics of Czech corporate farms, Contributed paper presented at the *IAMO-Forum 2006 „Agriculture in the Face of Changing Markets, Institutions and Policies – Challenges and Strategies“*, Halle (Saale), 29.06.-01.07.2006.
- SOUČKOVÁ, H. Finanční podpora pro zemědělce při výrobě, zpracování a využití biomasy a bioplynu In *Energetické poradenství pro multiplikátory*. Seminář 5 Biomasa a bioplyn. Energy Centre Český Krumlov 27. 7. 2006, s. 1-8.
- SOUČKOVÁ, H. Možnosti financování obnovitelných zdrojů energie ze strukturálních fondů In *Energetický trh a ceny energií*. Teplárenské dny Hradec Králové, 25. 4. 2006, s. 1-7.
- SOUČKOVÁ, H. Možnosti financování obnovitelných zdrojů energie ze strukturálních fondů v rezortu zemědělství. In *Obnovitelné zdroje energie pro venkov a teplárenství*. MŽP 25. 4. 2006, s. 1-3.
- SOUČKOVÁ, H. Možnosti financování obnovitelných zdrojů energie ze strukturálních a národních zdrojů. In Zborník z medzinárodnej konferencie *Možnosti a perspektivy pre obnovitelné zdroje energie*. Podbanské 3. 5. 2006, s. 11.
- SOUČKOVÁ, H. Nepotravinářské využití zemědělské půdy. In *Rozvoj trhu s pôdou a hospodarenie na pôdnom fonde po rozšírení Európskej Únie*, Bratislava 2006, s. 195-203, ISBN 80-8058-455-1.

- SOUČKOVÁ, H. Příležitosti obcí při financování OZE ze strukturálních fondů. In *Biomasa – technické a ekonomické podmínky pro energetické využití IV*. Průhonice Teplárenské sdružení, 26. 4. 2006, s.1-4.
- SOUČKOVÁ, H. Příprava projektů pro strukturální fondy s environmentální problematikou ve výuce na FŽP Ústí nad Labem. In *Sborník prezentací z mezinárodní konference k 15. založení FŽP UJEP2006*, 19. 9. 2006 ISBN 80-7044-796-6.
- ŠTOLBOVÁ, M. Přispívá podpora zemědělcům v méně příznivých oblastech rozvoji venkova? In *Venkov je náš svět*. Český Krumlov: Česká zemědělská univerzita v Praze. Provozně ekonomická fakulta, 2006, s. 557-565, ISBN 80-213-1539-3.
- ŠTOLBOVÁ, M. Revize vymezených méně příznivých oblastí ČR od roku 2007 a teoretická východiska pro budoucí redefinici. In *Vymezení LFA a výše plateb po roce 2007 a možná teoretická východiska pro další období*. Praha: Výzkumný ústav zemědělské ekonomiky v Praze. 2006. s. 2-24.
- ŠTOLBOVÁ, M. Specifika České republiky při využívání fondů EU k podpoře hospodaření s půdou In *Rozvoj trhu s pôdou a hospodárenie na pôdnom fonde po rozšírení Európskej Únie*. Nový Smokovec: Výskumný ústav ekonomiky poľnohospodárstva a potravinárstva Bratislava 2006, s 171-181, ISBN 80-8058-455-1.
- TRÁVNÍČEK, Z., KAVKA, M. System for supporting the decision making on the level of rural regions. In *Management of production systéme with support of information technologies and kontrol engineering*, Nitra, 2006, s. 118 - 119
- TRÁVNÍČEK, Z., KAVKA, M. Systém k podpoře rozhodování na úrovni venkovských regionů. In *Informační systémy v zemědělství a lesnictví*, 2006, sborník na CD ROM.
- TUČEK, P.: Evropský a světový obchod se zemědělsko-potravinářskými komoditami. In *Obchodní mechanismy EU a podpora odbytu zemědělských výrobků*. Vydala Agrární komora ČR, Olomouc, únor 2006, s. 3-9.
- VANĚK, D., DIVILA, E. Význam lidského faktoru v podmínkách zemědělství a venkova. The importance of Human Factor in Conditions of Agriculture and Countryside. In *Collection of Scientific Papers, Faculty of Agriculture in České Budějovice, Series for Economics, Management and Trade*. Universitatis Bohemiae Meridionalis Budovicensis. České Budějovice, Vol. 30, 2006, s. 17-24, ISSN 1212-5598.
- VANĚK, D., DIVILA, E. Venkovské domácnosti v České republice, In *Sborník příspěvků z mezinárodní konference Venkov je náš svět – Countryside – Our World*, ČZÚ Praha, s. 574-582, Český Krumlov.

VOLTR, V. – DOUCHA, T. Vývoj ekonomických indikátorů trvale udržitelného rozvoje zemědělství. In *Agrární perspektivy XV*. Praha: Česká zemědělská univerzita v Praze. Provozně ekonomická fakulta, 2006, díl I s. 338-343.

VOLTR, V.: Metody hodnocení multifunkčního zemědělství. In *Rozvoj trhu s pôdou a hospodárenie na pôdnom фонде po rozšírení Európskej Únie*. Bratislava 2006.

6.5 **Ostatní odborné publikace**

CRISTOIU, A., CANALI, M., GOMEZ Y PALOMA, S. – (editors). Hanibal, J., Medonos, T. (co-authors). Prospects for the Agricultural Income of European Farming Systems - Summary Results. Sevilla: IPTS, 2006, 147 p. <http://www.jrc.es/home/pages/detail.cfm?prs=1455> ISBN 92 79-03684-X.

JUŘICA, A.: Metodický postup hodnocení podpůrné a dotační politiky v zemědělství. Praha: VÚZE, MZe ČR, prosinec 2006, 16 s.

NĚMEC, J.: Cena zemědělské půdy v České republice v letech 1993 – 2004. The prices of Agricultural Land in the Czech Republic 1993 – 2004. Praha: VÚZE, 2006, 169 s. ISBN 80-86671-25-9.

NOVÁK, J.: *Hodnocení podniků. Ekonomická optimalizace*. Zpracované podklady pro kurz Privátních poradců, včetně otázek ke zkušebním testům. Praha: ÚZPI, listopad 2006, 32 s.

ŠARAPATKA, B., URBAN, J., ZÍDEK, T.: *Ekologické zemědělství v praxi*. Šumperk, PRO BIO, 2006, ISBN 80-7084-566-X.

ZÍDEK, T.: *Ochrana životního prostředí ČR se zaměřením na zemědělství*. Metodická příručka ÚZPI Praha, září 2006, 23 s.

SUMMARY

Basic profile of VÚZE

The Research Institute of Agricultural Economics (VÚZE) is an organisation partly funded from the state budget and reporting to the Ministry of Agriculture of the Czech Republic (MoA). It is engaged primarily in applied research of economic and political problems of agricultural economics, including the relationship of agriculture to the environment and rural development. It further provides comprehensive services to the MoA and other bodies of state administration.

Main VUZE activities are oriented as follows:

- Systematic development of agricultural economics as a branch of science and applied research in the area of agricultural policy and economy at macroeconomic, regional and microeconomic levels;
- Elaboration of draft conceptions and materials for creation and implementation of economic policy in the agro-food sector and in the rural areas with regard to structural, regional and social aspects;
- Monitoring, analyses and predictions of economic, social and regional development of the agrarian sector and rural areas in the CR and in the other EU countries. Outputs of institute works on the fields mentioned above are represented particularly by „Report on the State of Agriculture of the Czech Republic“ (Green Report), reports for OECD, EU, WTO and FAO, and materials for special complex services;
- Harmonization and development of the Farm Accountancy Data Network (FADN) in the CR according to the EU methodology and organization of selective surveys in the agro-food sector; Starting from 2004, VUZE is functional as a FADN Liaison Agency for the Czech Republic;
- Gathering and analyses of selected information and data influencing the status and behaviour of the entrepreneurial sphere in the agro-food sector; this means, in particular, the information and evaluation of agrarian domestic and foreign trade and the data about production costs of decisive agrarian commodities;
- Advisory and expert activities in the area of the agro-food sector and rural areas at macroeconomic, regional and microeconomic levels;
- Dissemination of research results through seminars, published studies and the VUZE Bulletin;

- Cooperation with expert institutions in Europe in the areas of European research projects.

The Institute had a staff of 106 employees³ as to the 31st Dec. 2006. Out of the total number of employees 30 are below 30 years of age. In total 89 employees have university education.

³ *Annual average adjusted.*

Management of VUZE (Situation as of 12. 2. 2007)

| | | |
|---|---|--|
| 1000 | Director | doc. Ing. Dušan Vaněk, Ph.D. |
| 1010 | Secretarial services | Ing. Josef Kraus, CSc. Mgr. Helena Procházková Helena Šmejkalová |
| 1200 | Deputy Director for Research and Expert Activities | doc. Ing. Tomáš Doucha, CSc. |
| <i>Specialized departments and units:</i> | | <i>Department/Unit Manager</i> |
| 1210 | Agricultural and Rural Development | Ing. Zdeněk Trávníček, CSc. |
| 1211 | Regional Aspects in Agricultural and Rural Development | Ing. Marie Štolbová, CSc. |
| 1212 | Agro-environmental Policy | Ing. Kamila Koutná |
| 1213 | Human Resources in Rural Areas | PhDr. Daniela Spěšná |
| 1220 | Agrarian Market | Ing. Jiřina Šlaisová, CSc., |
| 1221 | Domestic Market and Foreign Trade | Ing. Miluše Abrahamová |
| 1222 | Structure and Economics of Linked Sectors | JUDr. Ing. Josef Mezera, CSc. |
| 1230 | Economics of Agrarian Sector | Ing. Petr Kopeček, Ph.D. |
| 1231 | Structural and Economic Development of Agriculture | Ing. Alice Picková |
| 1232 | Economic Modelling | RNDr. Ivan Foltýn, CSc. |
| 1233 | Science Information, Library | Ing. Eva Dyková, CSc. |
| 1300 | FADN CZ – Liaison Agency | Ing. Josef Hanibal |
| 1311 | FADN CZ - legal persons | Ing. František Slavík |
| 1312 | FADN CZ – natural persons | Ing. Martina Harvilíková |
| 1313 | FADN CZ Database Administration | Ing. Michaela Lekešová |
| 1314 | System Support | Ing. Jiří Cink |
| 1400 | Finance and Administration | Ing. Václav Bašek, CSc., statutory Deputy Director and Director for Finance |
| 1410 | Accountancy and Budget Administration | Jana Kolářová |
| 1420 | Internal and Property Administration | Zdeněk Fous |

Research activities

In 2006 the VÚZE dealt with the following research projects:

| <i>Title</i> | <i>Project Specification</i> | <i>Head of project</i> |
|--|-------------------------------------|-------------------------------|
| <ul style="list-style-type: none">• Analysis and evaluation of agriculture and rural areas sustainability in the CR in the framework of the EU and European model of agriculture | Research plan MZE0002725101 | Foltýn, I. |
| <ul style="list-style-type: none">• Monitoring and evaluation of land law and agricultural land market in the CR in accordance with the EU legislation | (QF 3081) | Němec, J. |
| <ul style="list-style-type: none">• Updating and refinement of defined Less Favoured Areas and regionalisation plans for the EU new programming period | (QF 3082) | Štolbová, M. |
| <ul style="list-style-type: none">• Objectification of supply and demand for ecological products and ways of their influencing | (QF 3278) | Poláčková, J. (MZLU Brno) |
| <ul style="list-style-type: none">• Methodology of analysis of the potential of biomass as a renewable source for areas of concern | (QF 4127) | Součková, H. |
| <ul style="list-style-type: none">• Earth terraces and the project of their revitalisation, reconstruction and integration in the land regulation process | (IR 55007) | Poláčková, J. |
| <ul style="list-style-type: none">• Optimization of land offices activities in the CR relate to utilisation of complex land regulations for countryside function retention | (IR 56016) | Němec, J. |

Main Thematic Tasks of MoA

| <i>Title</i> | <i>Project specification</i> | <i>Head of project</i> |
|--|------------------------------|------------------------|
| • Report on the state of agriculture in the Czech Republic for 2005 („Green Report 2005) | (4101) | Vaněk, D. |
| • Operative activities for Ministry of Agriculture of the CR | (4102) | Vaněk, D. |
| • Analysis of agricultural and rural multifunctional development | (4103) | Vaněk, D. |
| • Systematic and organizational adjustment of National Rural Development Net according Regulation No 1698/2005 | (4211) | Zídek, T. |
| • Analysis of Action Plan implementation for organic farming development in the CR | (4212) | Hrabalová, A. |
| • Analyses and proposals to National strategic and execute documents related to Regulation No 1698/2005 | (4213) | Zídek, T. |
| • Land market, evaluation and utilisation of land resources | (4214) | Štolbová, M. |
| • Human resources in agriculture | (4215) | Spěšná, D. |
| • Technical support of consultant services in the area of agricultural enterprises economy | (4216) | Matalová, V. |
| • Monitoring and prediction of main commodity prices in the selected member states of EU 25 | (4221) | Menzlová, J. |
| • Distribution flows and evaluation of consumer prices margins in selected commodities | (4222) | Abrahamová, M. |
| • Expected impacts of the EU CMO reforms on selected commodities | (4223) | Strnadlová, H. |
| • Analyses of agrarian foreign trade | (4224) | Vološín, J. |
| • Development of food consumption and short-time prediction | (4225) | Štiková, O. |
| • Monitoring and evaluation of the agriculture sector and agricultural policy of the CR for OECD | (4226) | Šlaisová, J. |
| • Position, efficiency and effectiveness of food industry sector of the CR | (4227) | Mezera, J. |
| • Annual report of agricultural foreign trade in the CR in the year 2005 | (4228) | Pohlová, K. |

| <i>Title</i> | <i>Project specification</i> | <i>Head of project</i> |
|--|------------------------------|------------------------|
| • Analyses of shifting to simplified SPS payments | (4231) | Doucha, T. |
| • Analyses and evaluation of the effectiveness of support system | (4232) | Juřica, A. |
| • Analyses of economical effectiveness of agricultural enterprises in the year 2005 | (4233) | Picková, A. |
| • Cost-benefit analysis of agricultural products | (4234) | Poláčková, J. |
| • Development and operation of Farm accountancy data network (FADN CR) according to EU standards | (4301) | Hanibal, J. |
| • Monitoring and evaluation of agricultural sector from the point of view of WTO negotiations | (4229) | Šlaisová, J. |

International projects

| <i>Title</i> | <i>Project specification</i> | <i>Head of project</i> |
|--|------------------------------|------------------------|
| • EU-CEEOPF - „Further Development of Organic Farming Policy in Europe, with particular emphasis on EU enlargement” | (5215) | Hrabalová, A. |
| • ENARPRI - „European Network of Agricultural and Rural Policy Research Institutes“ | (5216) | Foltýn, I. |
| • ITAES - Integrated Tools to design and implement Agro Environmental Schemes | (5218) | Zídek, T. |
| • IDEMA - The Impact of Decoupling and Modulation on Agriculture in Enlarged Union: a sectoral and farm level assessment | (5219) | Doucha, T. |
| • CAPRI-DynaSpat Common Agricultural Policy Regional Impact Analysis - The Dynamic & Spatial Dimension | (5210) | Foltýn, I. |

| <i>Title</i> | <i>Project specification</i> | <i>Head of project</i> |
|---|------------------------------|------------------------|
| <ul style="list-style-type: none"> SEAMLESS - System for Environmental and Agricultural Modelling; Linking European Science and Society | (5511) | Voltr, V. |
| <ul style="list-style-type: none"> ORGAP European Action Plan of Organic Food and Farming - Specific Support Action Project (SSA), Priority 8.1 - Policy Oriented Research (SSP) | (5241) | Zídek, T. |
| <ul style="list-style-type: none"> TERA Territorial Aspects of Enterprise Development in Remote Rural Areas | (5611) | Bednaříková, Z. |
| <ul style="list-style-type: none"> DAIFOR Development of Agro-environmental Indicator based on land use/land cover changes for assessment of rural landscape changes in the Czech Republic in context of agricultural policy in general and the CAP implementation in particular | (5612) | Doucha, T. |
| <ul style="list-style-type: none"> CEEC AGRI POLICY Agro-Economic Policy Analysis of the Accession and the Candidate States and the Countries of the Western Balkan | (5222) | Šlaisová, J. |
| <ul style="list-style-type: none"> AG-MEMOD 2020 - Agricultural Member states Modelling for the EU and Eastern European Countries | (5217) | Foltýn, I. |
| <ul style="list-style-type: none"> Support to set up a Farm Accountancy Data Network (FADN) in Romania | (5302) | Hanibal, J. |

Studies published in 2006

- No. 82 Štiková, O. et al. Vliv změny cen na spotřebu potravin (Analytické období 1995 -2004). *The influence of changes in prices on food consumption (Analytical period 1995-2004)*. Research study No. 82, Prague, VUZE, 2006, 57 pp. and appendixes.

Based on household incomes, expenditures and consumption time series as measured by Household Budget Statistics was surveyed the influence of price changes on consumption level of concrete food products in average household and by various social groups (group of employees, farmers, selfemployed persons and pensioners households).

- No. 83 Ročenka agrárního zahraničního obchodu ČR za rok 2004. *Agrarian Foreign Trade Yearbook 2004*. (VUZE Study No. 83). Prague, VUZE, 2006, 27 pages + Appendix. ISBN 80-86671-33-X.

Analysis of the statistics of Czech agricultural foreign trade is presented for the first calendar year of the CR membership in the EU, based on detailed comparisons of values and volumes of exports and imports in the commodity groups of combined nomenclature. The work is one of a series of yearbooks that VUZE's foreign trade team has been compiling yearly since 1997.

- No. 84 Foltýn, I. et al. Predikce agrárního sektoru do roku 2010. *Predictions of Agrarian Sector in the Czech Republic to the Year 2010*. (VUZE Study No. 84) Prague, VUZE, 2006, 75 pages, ISBN 80-86671-34-8.

Study deals with predictions of development of the agriculture, the food industry and the food consumption in the Czech Republic to the year 2010. For these purposes there were used in this study chosen methods and techniques which were created in terms of the research intention of VUZE „Analysis and assessment of possibilities of the sustainable agriculture and countryside in the CR in conditions EU and European model of agriculture“ for period 2004 - 2008.

- No. 85 Štolbová, M.: Méně příznivé oblasti pro zemědělství v ČR a EU (Kritéria pro jejich vymezení a podmínky plateb). *Less-Favoured Areas for Agriculture in the CR and EU (Determination criteria and payment conditions)*. Prague, VUZE, 2006, 62 pages, ISBN 80-86671-35-6.

Less-favoured areas (LFAs) in the EU countries including the Czech Republic are designated, and goals of measures, conditions and level of support for farmers in less-favoured areas of the EU countries are compared. The history of European legislation in the area of support for farming in LFA is briefly described. Changes in the conditions laid down to receive support reflect a shift in the EU agricultural policy from support for production to support for nonproduction functions of agriculture. The study presents conclusions of the European Court of Auditors from the LFA revision in 2003 and the Commission's subsequent reaction as one of the important incentives for a shift in the policy of LFA support that was consequently formulated in Council Regulation (EC) No. 1698/2005.

- No. 86 Špička, J.: Řízení podnikatelských rizik v zemědělství. (Informační studie). *Risk management in farming business*. (VUZE Study No. 86) Prague, VUZE, 2006, 48 pages, Appendix. ISBN 80-86671-36-4.

The study is aimed at creating a methodology of risk management in agriculture with a special focus on suitability and applicability of the analytic methods and risk management tools for agriculture. The study consists of three parts: the first deals with theoretical principles of risk management.

- Němec, J., Štolbová, M., Vrbová, E. Cena zemědělské půdy v České republice v letech 1993 – 2004; *The prices of Agricultural Land in the Czech Republic 1993 – 2004*. Prague: VUZE, 2006, 169 pages. ISBN 80-86671-25-9.

Publication is based on the research work on two projects of the grant of the National Agency for Agricultural Research of the CR. In connection with the EU accession of the CR the authors offer to a wide circle of the concerned people the overview of the development of prices of agricultural land in individual districts of the CR, as well as information about the productive potential of the territories classified as less favourable areas – the LFA and the regions outside the LFA.

- WTO a zemědělství (Pracovní příručka). *WTO and Agriculture*. Prague: VUZE, 2006, 44 pages, ISBN 80-86671-37-2.

Information based on the handbook of Austrian Ministry of Agriculture describes and analyses worldwide efforts up agrarian trade liberalization in the period from 2001 till up present.