

## **POSTAVENÍ ČESKÝCH PRODUCENTŮ MLÉKA NA JEDNOTNÉM TRHU EU**

Produkce mléka se v současnosti celoevropsky nachází v krizi. Ceny zemědělských výrobců (CZV) mléka v přepočtu na úrovni 6 Kč/l zdaleka nepokrývají výrobní náklady ani těch nejefektivnějších producentů. Hlavní příčinou tohoto stavu je nepochybně nadvýroba mléka, doprovázená v ČR nižší efektivností a méně vhodnou marketingovou orientací zpracovatelů mléka a ekonomickou silou obchodních řetězců s jejich tlakem na dodavatelské ceny. Výrobci mléka v mnoha zemích EU, vědomi si nadvýroby, volají po návratu k nižším výrobním kvótám a zároveň po stanovení minimálních výkupních cen mléka. I přes velmi silný tlak evropské farmářské lobby, zdůrazňovaný jejich nedávnými demonstracemi, lze předpokládat, že ani jeden z požadavků nebude politiky vyslyšen a že dojde pouze k dílčím opatřením ke zmírnění problémů. Evropská komise nadále uvažuje o zrušení mléčných kvót od roku 2015 a ke stejnému datu EU deklarovala ve Světové obchodní organizaci úplné zrušení vývozních subvencí. Navíc lze po roce 2013 očekávat celkové snížení podpor zemědělství a také snížení celní ochrany producentů EU.

Producenti mléka v EU tak zřejmě budou vystaveni tlaku na snížení výroby a na její alokaci do efektivnějších podniků a do oblastí s lepšími přírodními či ekonomickými podmínkami výroby. V zájmu dalšího rozvoje mimoprodukčních funkcí zemědělství Evropská komise přitom sleduje, aby produkce mléka se více realizovala na bázi volného ustájení a pastvy, tedy v oblastech s vyšším podílem trvalých travních porostů, resp. v tzv. marginálních oblastech (LFA).

S přihlédnutím ke zmíněnému očekávanému vývoji v EU je klíčovou otázkou, jaké je současné konkurenční postavení českých producentů mléka na jednotném trhu EU a jaká může být na tomto trhu jejich budoucnost. Druhou otázkou je, jaká je skutečná rentabilita výroby mléka v jednotlivých regionech ČR a zda této rentabilitě odpovídá rozložení produkce.

Pro odpovědi na tyto otázky jsou vedle oficiálních statistických údajů využity následující informační zdroje ÚZEI:

- evropská data ze sítě Farm Accountancy Data Network FADN pro podniky s převažující produkcí mléka za rok 2006 (EU Dairy Farms Economics – 2008 Report, březen 2009);
- údaje ze sítě International Farm Comparison Network – Dairy Report 2007 (IFCN) na bázi 120 tzv. typických mléčných farem z 38 zemí světa (provozovatel sítě IFCN Dairy Center, Německo);
- údaje z databáze vlastních nákladů ÚZEI za rok 2007.

Tržní podmínky v roce 2008 a 2009, zejména ceny zemědělských výrobců (CZV) mléka, se sice proti rokům 2006 a 2007 výrazně změnily, lze však odůvodněně předpokládat, že se příliš

nezměnily relace mezi zeměmi EU a regiony ČR. Nutno dále připomenout, že údaje se vztahují k průměrným (resp. typickým) podnikům a že tedy určitá část podniků vykazuje nadprůměrně lepší, ale i podprůměrné výrobní a ekonomické výsledky.

### **Produkce mléka v zemích EU**

Základní charakteristiky produkce mléka v zemích EU za rok 2007, jako východisko ekonomických analýz, jsou uvedeny v tab. 1.

**Tab. 1 – Základní charakteristiky produkce mléka v zemích EU-25 (2006)**

<b>Země</b>	<b>Produkce mléka (tis. t)</b>	<b>Počet dojnic (tis. ks)</b>	<b>Užitkovost (kg/rok)</b>	<b>Produkce na obyvatele (kg)</b>
Belgie	3 026	538	5 554	288
Česká republika	2 767	417	6 542	263
Dánsko	4 627	555	8 314	852
Estonsko	690	109	5 881	513
Finsko	2 413	298	7 875	459
Francie	24 195	3 861	6 084	385
Irsko	5 188	1 080	4 720	1 224
Itálie	11 186	1 814	5 888	191
Kypr	141	24	6 108	184
Litva	1 955	399	4 241	574
Lotyšsko	815	182	4 492	355
Lucembursko	266	39	6 822	578
Maďarsko	1 784	275	.	177
Malta	.	7	.	.
Německo	27 955	4 030	6 849	339
Nizozemí	10 955	1 443	7 743	671
Polsko	11 970	2 637	4 533	314
Portugalsko	2 100	307	6 373	199
Rakousko	3 147	527	5 903	381
Řecko	820	168	5 024	74
Slovensko	1 092	193	6 802	203
Slovinsko	640	113	.	320
Španělsko	6 400	931	6 691	146
Švédsko	3 172	385	8 175	351
Velká Británie	14 359	2 010	7 035	237

*Pramen: ZMP Berlín, Německo*

Rozhodujícími producenty mléka jsou Německo, Francie, Velká Británie a Polsko, tedy země s velkým zemědělským potenciálem. Tyto země zajišťují přes 50 % produkce mléka EU. Produkce mléka ČR se nachází zhruba na průměru zemí EU-27. Zajímavější je pohled na míru pokrytí domácí poptávky domácí produkcí mléka. Zde je v popředí Irsko s více než 1 200 kg mléka na obyvatele, následováno Dánskem, Nizozemím a Lucemburskem a Litvou. ČR s 263 kg produkce na obyvatele, avšak při spotřebě zhruba 242 kg na obyvatele, patří mezi „přebytkové“ země EU. Odpověď na otázku, zda lze tyto relace v očekávaných budoucích podmínkách trhu zachovat, se snaží dát následující část příspěvku.

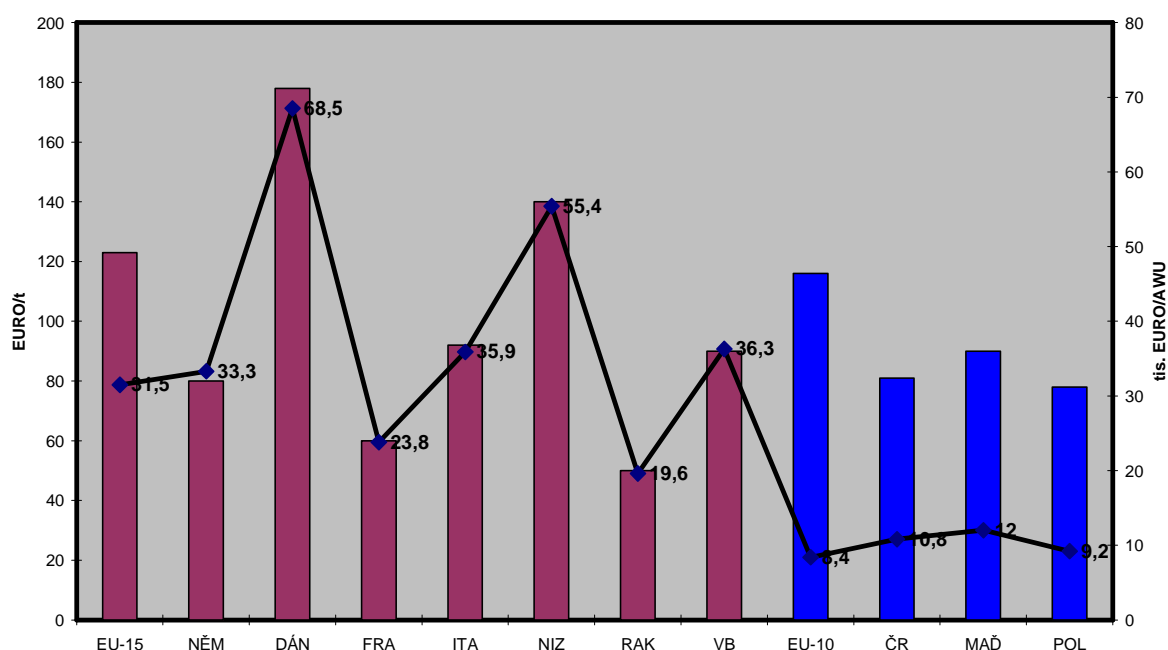
## Posouzení konkurenceschopnosti a životaschopnosti producentů mléka mezi zeměmi EU

Pro posouzení konkurenceschopnosti a životaschopnosti producentů mléka mezi zeměmi EU jsou rozhodující následující ukazatele:

- úhrada za produkci: cena zemědělských výrobců mléka s připočtením provozních podpor (přímých plateb vázaných či oddělených od produkce), resp. ostatních příjmů spojených s produkcí mléka (telata apod.);
- účetní zisk: rozdíl mezi úhradou za produkci a „cash“ vstupy, tj. nakupovanými krmivými a ostatními variabilními vstupy, ale také náklady na najatou práci a půdu atd.;
- čistá přidaná hodnota (ČPH) na přepočteného pracovníka (AWU) k pokrytí nákladů práce, půdy a kapitálu a k vytvoření podnikatelského přebytku (zisku);
- ekonomický zisk se zahrnutím všech vstupů, tj. „cash“ vstupů, odpisů a nákladů příležitosti práce, půdy a kapitálu (u práce jde o odpovídající odměnu za práci farmáře a jeho rodinných příslušníků, u půdy a kapitálu o „cenu“ jejich jiného využití).

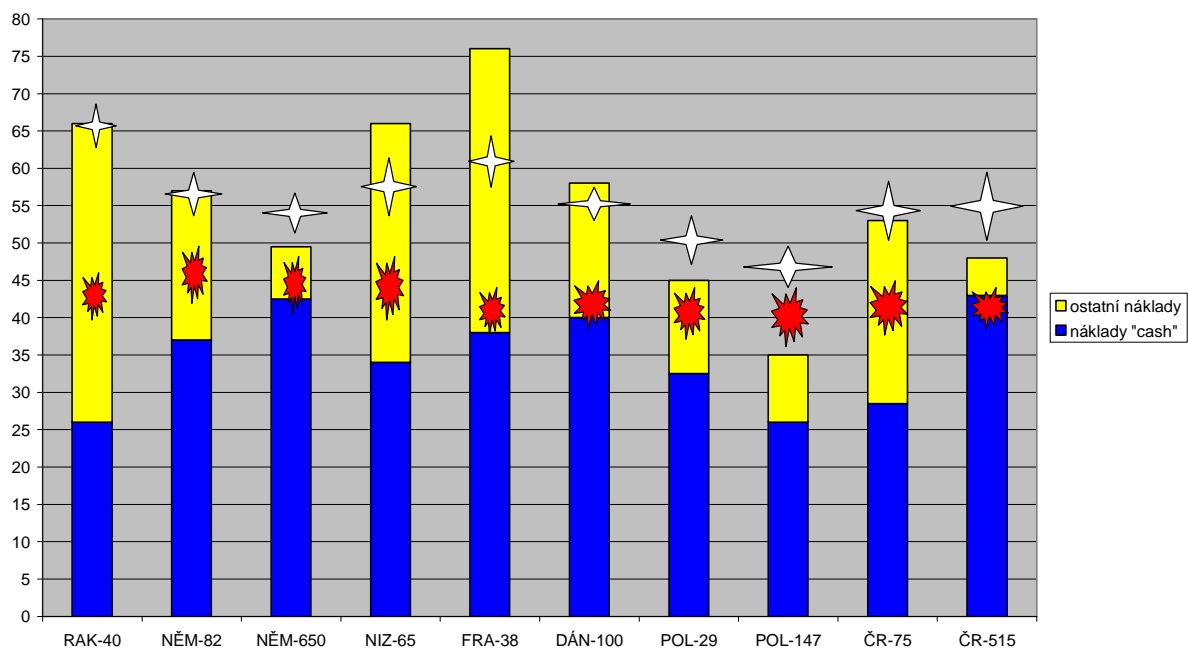
Porovnání mezi vybranými zeměmi EU na základě údajů FADN 2006 je uvedeno v grafu 1. Relace mezi EU-15 a EU-10 jsou do značné míry ovlivněny výrazně nadprůměrnými výsledky producentů Malty (ČPH/AWU přes 20 tis. €). I za těchto podmínek producenti v EU-15 dosahují vyšší úroveň účetního zisku a podstatně vyšší úroveň ČPH/AWU. Jestliže se však vezmou v úvahu veškeré vstupy, včetně nákladů příležitosti práce, půdy a kapitálu, situace je zcela opačná. Ekonomický zisk na AWU dosahuje v zemích EU-15 184 €, zatímco v zemích EU-10 2384 € (v ČR kolem 1270 €).

Graf 1 - Účetní zisk (EURO/t) a ČPH/AWU (tis. EURO) producentů mléka v zemích EU (2006)



Pochopit pozadí těchto rozdílů nám pomohou údaje ze sítě IFCN. V rámci této sítě jsou podrobně sledovány strukturální a ekonomické údaje 45 typických mléčných farem EU-27. Pro ilustraci rozdílů jsou vybrány farmy z Rakouska, Francie, Německa (2 farmy – „západoněmecká“ rodinná farma a „východoněmecká“ společnost), Nizozemí, Dánska, Polska (2 farmy) a ČR (2 farmy). Ekonomické výsledky farem jsou uvedeny v grafu 2.

Graf 2 - Náklady a výnosy mléčných farem EU (USD/100 kg mléka, 2007)



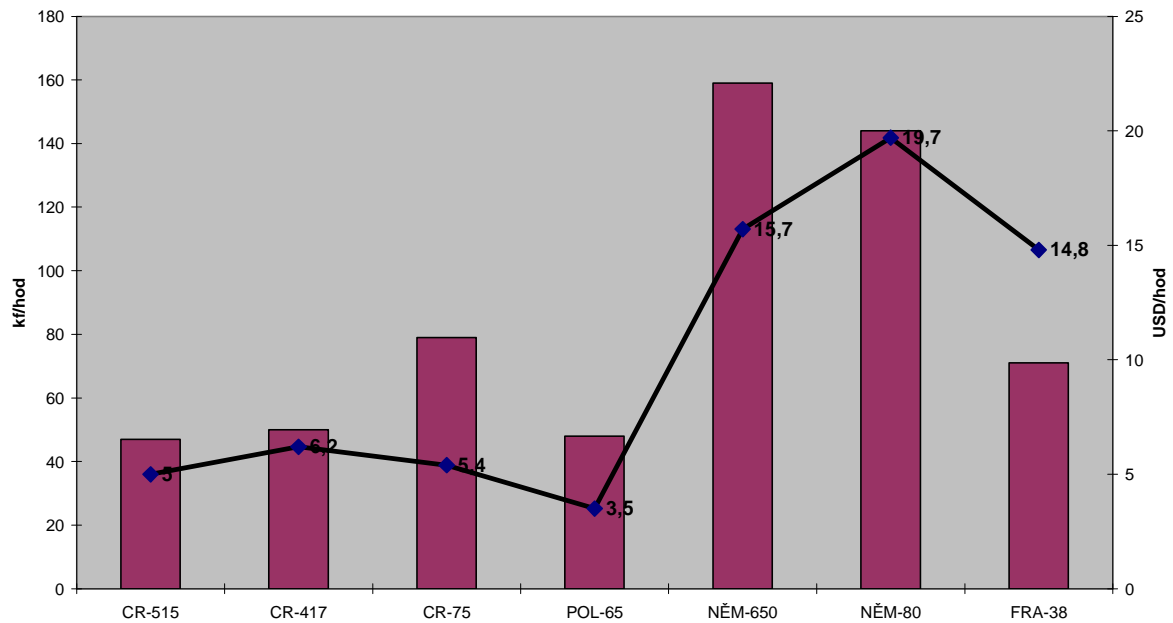
Náklady „cash“ představují placené náklady na produkci. Ostatní náklady představují odpisy a náklady příležitosti práce, půdy a kapitálu. Symbol „hvězdička“ indikuje cenu zemědělských producentů mléka (USD/100 kg mléka srovnatelné kvality); symbol „křížek“ indikuje souhrnné příjmy vztahované k produkci 100 kg mléka na farmě, tj. příjmy za mléko, příjmy za vedlejší produkty (telata apod.) a veškeré přímé platby (vázané s produkcí i oddělené od produkce). Čísla za zkrácenými názvy zemí indikují počet dojnic v podniku.

Grafu 2 ilustruje, že mnohé menší farmy v EU-15 jsou ekonomicky ztrátové, i když CZV mléka převyšuje náklady „cash“. Proti tomu velké farmy EU-15 (viz farma s 650 dojnicemi ve východních zemích Německa, ale např. také sledované větší farmy v severních regionech Německa a ve Velké Británii, italské a irské farmy) a zejména farmy v EU-10 (ČR, Polsko) jsou ekonomicky výrazně úspěšnější, i když jako v případě velké farmy ČR náklady „cash“ převyšují CZV mléka. Příčiny rozdílů mezi účetním a ekonomickým hlediskem je nutno spatřovat především ve vysokých nákladech příležitosti za práci a půdu v zemích EU-15, tedy v ceně práce a půdy v těchto zemích. Ve velkých podnicích v zemích EU-10 a zejména v ČR

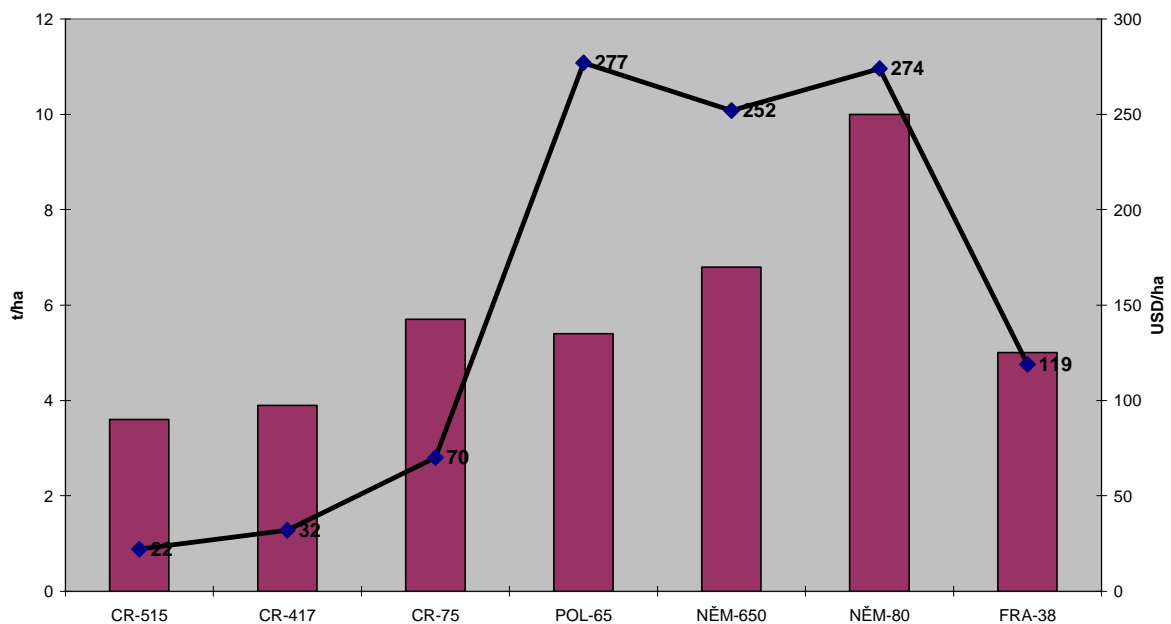
jsou nízké náklady příležitosti dány prakticky 100% podílem najaté práce a téměř 100% podílem najaté půdy. Tomuto charakteru se přibližuje i „východoněmecká“ farma.

Velmi pak záleží na tom, jak jsou tyto drahé faktory výroby – práce a půda – využívány. To ilustrují grafy 3 a 4.

**Graf 3 - Technická účinnost práce (kg mléka/hod) a cena práce (USD/hod) na vybraných farmách EU (IFCN 2007)**

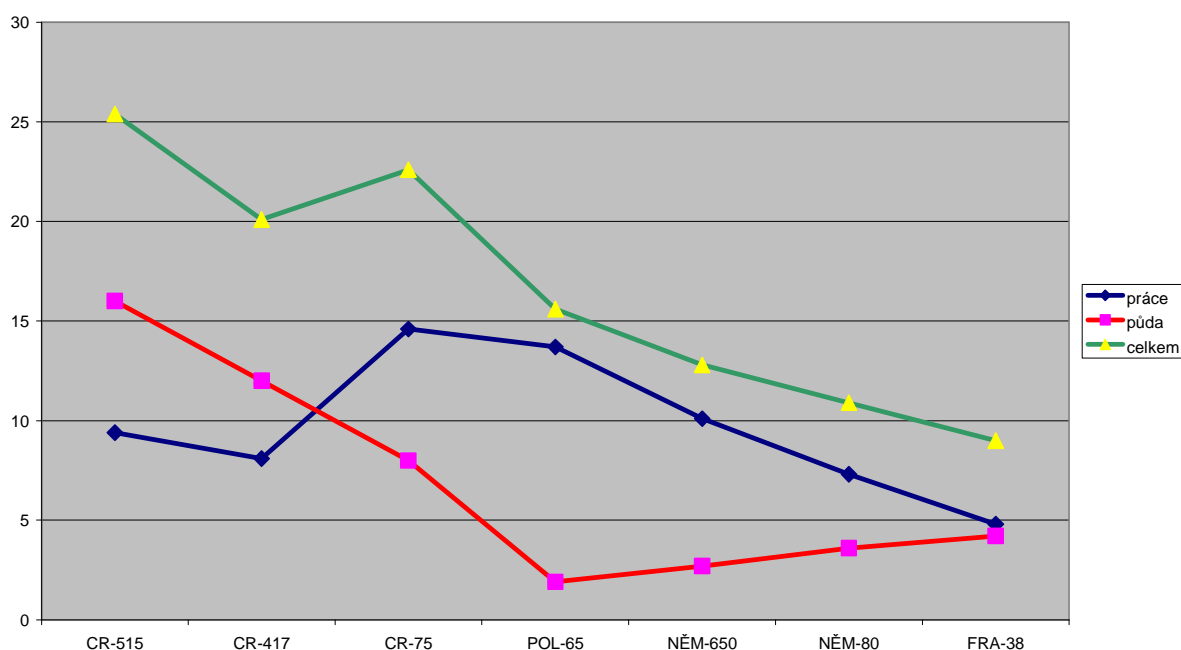


**Graf 4 - Účinnost využití půdy (t mléka/ha) a cena půdy - nájemné (USD/ha) na vybraných farmách EU (IFCN 2007)**



Z grafů 3 a 4 je zřejmé, že technická účinnost práce a půdy je na farmách EU-10 podstatně nižší než na farmách EU-15. Extenzivní využití těchto faktorů na farmách EU-10 je však více než kompenzováno podstatně nižšími cenami těchto faktorů (s výjimkou polské farmy s mimořádně vysokým nájemným za půdu, což koresponduje s oficiální statistikou, kdy v Polsku po vstupu do EU dochází k výraznému zvýšení ceny půdy). To lze vyjádřit i relacemi mezi účinností a cenou faktorů v grafu 5: čím vyšší je hodnota relace, tím je využití faktoru v daných podmínkách a čase ekonomicky efektivnější. Názorně lze vidět, jak tyto relace klesají od velkých farem ČR přes Polsko a východní země Německa až po menší farmy EU-15.

Graf 5 - Relace mezi účinností a cenou práce a půdy na vybraných farmách EU (IFCN 2007)



Jaké závěry lze vyvodit s využitím uvedených údajů pro posouzení efektivnosti a životaschopnosti producentů mléka v ČR ve vztahu k jejich konkurentům v EU?

- Účinnost využití práce a půdy je v podnicích ČR podstatně nižší než v podnicích EU-15. Extenzivní využití těchto faktorů je kompenzováno podstatně nižšími cenami těchto faktorů.
- Ekonomická situace producentů v EU-15 je podstatně horší než tato situace v podnicích ČR. Je to dáno výrazně vyššími náklady příležitosti zejména práce a půdy.
- Lepší ekonomická pozice producentů v ČR však může být do budoucna ohrožena, jestliže se při očekávaném růstu cen práce a půdy nezvýší odpovídajícím způsobem produktivita využití těchto faktorů.
- Schopnost přežití producentů v EU-15 může být zachována často jen za cenu nevyužití jejich nákladů příležitosti (což se již v současnosti v podstatě děje, např. v menších

odměnách za práci farmáře), avšak to zároveň představuje i jednu z ekonomických předností rodinných farem v EU-15.

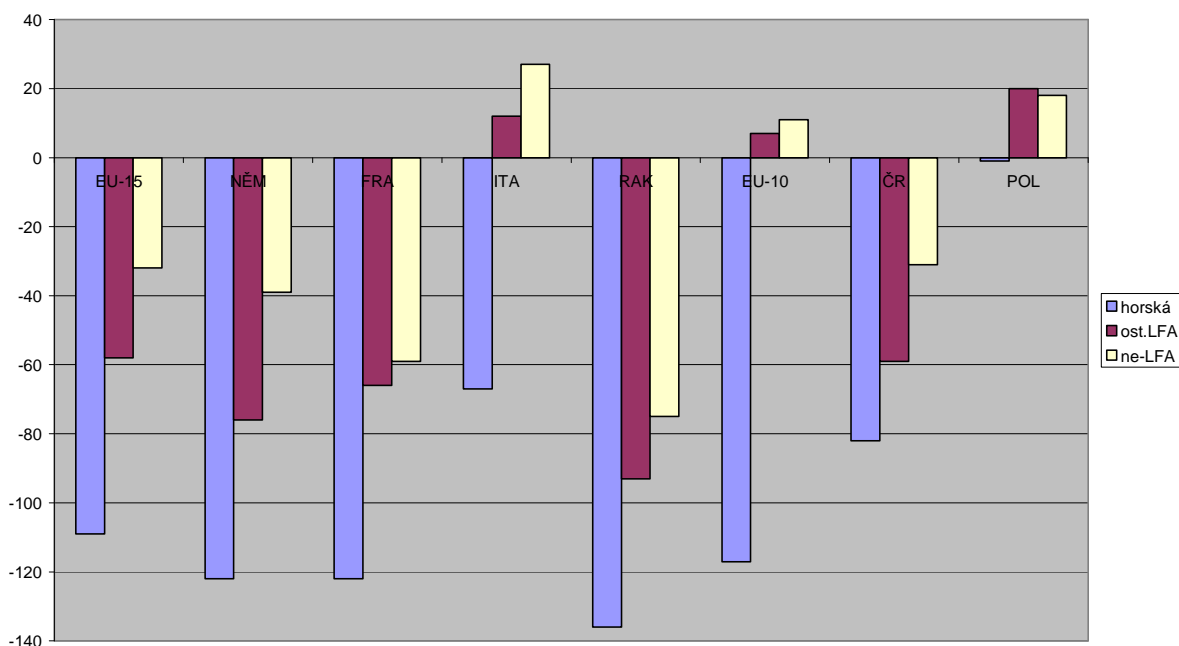
- Větší farmy v Polsku mají v produkci mléka relativně značný potenciál v rozvíjení své konkurenceschopnosti, což může přinést zejména ve středoevropském prostoru změny na trhu.

Souhrnně nelze předpokládat, že všichni současní producenti mléka v ČR v očekávaných budoucích podmínkách trhu zvýší dostatečně produktivitu a celkovou efektivnost svých výrobních zdrojů a zůstanou na trhu. Pokles počtu dojnic v ČR, třeba o často dnes zmiňovaných 20 tis. ks, by pak byl logickým vyústěním situace. Takový pokles počtu dojnic, který by při očekávaném růstu užitkovosti v žádném případě neohrozil soběstačnost ČR v produkci mléka, však může být vyvážen – jako tomu bylo do značné míry dosud – růstem počtu krav bez tržní produkce mléka zejména v oblastech s horšími přírodními podmínkami. To by ovšem vyžadovalo větší cílenost opatření v zemědělské politice k podpoře této restrukturalizace. Že tomu tak ještě plně není, svědčí současné regionální rozložení chovu skotu v ČR a ilustruje následující část příspěvku.

### ***Porovnání rentability produkce mléka v jednotlivých regionech ČR***

Regiony jsou pro účely tohoto porovnání reprezentovány oblastmi ve vztahu k LFA. Síť FADN rozlišuje horské oblasti, oblasti ostatních kategorií LFA a oblasti bez LFA. Porovnání (viz graf 6) je provedeno s využitím ukazatele celkového zisku na tunu mléka, tj. rozdílu mezi příjmy z trhu včetně plateb vázaných na produkci a celkovými náklady (nákladů „cash“ i nákladů příležitosti). Nejsou uvažovány platby oddělené od produkce a platby LFA, což tyto oblasti výrazně znevýhodňuje, resp. přináší argumenty pro tyto podpory.

Graf 6 - Porovnání rentability produkce mléka mezi oblastmi v zemích EU (FADN 2006, EURO/t)



Poněkud jiný obraz o rozdílech mezi oblastmi v rámci ČR poskytují údaje o nákladech na výrobu mléka (ÚZEI, 2007). V tomto případě se rozeznávají tyto regiony:

- oblasti s převažující plochou zařazenou do LFA – horská;
- oblasti s převažující plochou zařazenou do ostatních kategorií LFA;
- oblasti s nepřevažující plochou zařazenou do kategorií LFA (kombinace – v podstatě tzv. „střední“ oblasti);
- oblasti bez plochy zařazené do LFA (ne-LFA).

Základní údaje o nákladech na produkci mléka a její rentabilitě poskytuje tab. 2.

Tab. 2 – Nákladovost a rentabilita výroby mléka v ČR podle oblastí (2007)

Ukazatel	Horská	Ost. LFA	Kombinace	Ne-LFA
Průměrná realizační cena (Kč/l)	8,66	8,69	8,38	8,45
Náklady (Kč/l)	8,55	8,76	8,85	8,05
Přímé platby (SAPS + TOP-UP) (Kč/l)	1,16	1,17	1,10	1,03
Platby LFA (Kč/l)	0,12	0,07	0,06	0
Celkem podpory (Kč/l)	1,28	1,24	1,16	1,03
Celkem realizační cena a podpory (Kč/l)	9,94	9,93	9,54	9,48
Nákladová rentabilita (%)	1,29	-0,80	-5,31	4,97
Souhrnná rentabilita (včetně podpor) (%)	16,26	13,36	7,80	17,76

Zahrnutí všech přímých plateb a plateb LFA zásadně mění v ČR relace mezi oblastmi podle údajů FADN. Souhrnná rentabilita je sice nejvyšší v oblastech mimo LFA, avšak v důsledku vysokých plateb LFA je téměř stejná v horských oblastech. Nejsou zde přitom uvažovány další platby, které jsou spojeny s využitím trvalých travních porostů v agro-environmentálních programech, zejména v programech jejich ošetřování. Ekonomicky však často tyto platby do

značné míry představují rozšíření přímých plateb. Nejnižší souhrnná míra rentability je dosahována ve „středních“ oblastech. Nutno připomenout, že kalkulace rentability se ve všech oblastech týkají intenzivní výroby mléka. Extenzivní výroba mléka s převažující pastevní technologií (a tím i plného využití plateb LFA) je v ČR dosud marginální.

Uvedené relace je nutno brát v úvahu při jakékoliv distribuci podpor, včetně dodatečných podpor podle článku 68 nařízení Evropské komise k přímým platbám. Dosavadní podmínky poskytování plateb LFA v ČR (jen na trvalé travní porosty, bez jakékoliv degresivity a stropů na podnik) již dnes vytvářejí příznivější ekonomické podmínky pro produkci mléka. Skutečností však je, že produkce mléka v tzv. marginálních oblastech není příliš rozšířena. Převažuje zde velmi extenzivní, „rančerský“ chov krav bez tržní produkce mléka, často s extrémně nízkým zatížením dobytčích jednotek na hektar. Větší přesun produkce mléka z intenzivních chovů v nížinných a středních oblastech do oblastí s vyšším podílem půdy v LFA by byl z hlediska naplňování mimoprodukčních funkcí zemědělství velmi žádoucí.

*Tomáš Doucha, Iveta Bošková, Petr Kopeček*

*ÚZEI*

*Praha 8. 7. 2009*