

Analýzy agrárního zahraničního obchodu ČR roku 2017

– výsledky AZO ČR za **1. čtvrtletí roku 2017**: stručný čtvrtletní komentář
na web MZe + tabulky

TÚ 72 (4224)

Výstup č. 2

Odpovědný řešitel: Ing. Karina Pohlová

Praha, květen 2017

VÝSLEDKY AGRÁRNÍHO ZAHRANIČNÍHO OBCHODU ČR V 1. ČTVRTLETÍ ROKU 2017

Agrární zboží¹ v celkovém zahraničním obchodu ČR tvořilo v 1. čtvrtletí roku 2017 na straně vývozu 4,7 % a na straně dovozu 5,9 %, což je v obou případech vzhledem k předchozím letům podprůměrná hodnota, viz tab. 2. Výraznější pokles přitom v meziročním porovnání zaznamenal ve sledovaném čtvrtletí podíl agrárního zboží v dovozu nežli vývozu (o 0,7 p. b. vs. o 0,3 p. b.).

Již v roce 2016 vykázala hodnota českého agrárního vývozu a dovozu zpomalení tempa růstu. V 1. čtvrtletí roku 2017 pak došlo k jejímu meziročnímu snížení na straně **exportu** o 456,9 mil. Kč (tj. o 0,9 %) na 49,5 mld. Kč a na straně **importu** o 2,1 mld. Kč (tj. o 3,7 %) na 54,7 mld. Kč. Na rozdíl od předchozího roku se však v 1. čtvrtletí roku 2017 meziročně **zlepšila záporná bilance** českého AZO o 1,6 mld. Kč na 5,2 mld. Kč a **stupeň krytí dovozu vývozem** se navýšil o 2,5 p. b. na 90,4 %. Bilanční schodek se však ČR zlepšil pouze v agrárním obchodě se zeměmi **EU 28** (o 1,6 mld. Kč na 1,1 mld. Kč), zatímco vůči **třetím zemím** se mírně prohloubil (na 3,9 mld. Kč), došlo tak k opačné změně nežli v 1. čtvrtletí roku předchozího.

Nejvíce **exportovanými** českými agrárními položkami² byly v 1. čtvrtletí roku 2017 **cigarety** (avšak s meziročně nižším podílem, který dosáhl 8,4 %), **pšenice** (8,1 %), **pekařské zboží** (5,2 %), **přípravky používané k výživě zvířat** (5,2 %), **potravinové přípravky**³ (4,1 %), **nezahuštěné mléko a smetana** (4,1 %) ⁴, **řepkový olej** (4,0 %) ⁵, **čokoláda a ostatní kakaové přípravky** (3,8 %), dále (s podíly mezi 3 % a 1 %) **pivo, semena řepky, sýry a tvaroh, limonády, cukrovinky** (bez kakaa), **cukr, živý skot, káva, ječmen, kukuřice, řepkové pokrutiny, zahuštěné mléko a smetana, masné přípravky a konzervy, slad, uzenky a salámy, slunečnicový olej, pufované obilné výrobky, corn flakes, müsli apod., živá drůbež, vepřové maso a chmel.**

Hlavními **importovaným** agrárními produkty do ČR byly v lednu až březnu 2017 **vepřové maso** (s meziročně vyšším podílem, a to 6,7%), **čokoláda a ostatní kakaové přípravky** (s 4,6% podílem), **pekařské zboží** (s 4,1 %), **cigarety, sýry a tvaroh, potravinové přípravky, přípravky používané k výživě zvířat, maso a droby drůbeže, káva, víno, citrusové plody, limonády, banány, hovězí maso, sójové pokrutiny, výtažky a koncentráty z kávy** (vč. přípravků na jejich bázi), **lihoviny, rajčata, přípravky z mouky, krupice, škrobu nebo mléka, konzervované ovoce a ořechy, kukuřice, ryby** (čerstvé, chlazené nebo zmrazené), **omáčky, ochucovadla a hořčice, přípravky a konzervy z ryb** (vč. kaviáru), **rybí filé aj. rybí maso, papriky, slunečnicová semena a řepkový olej**. Další komodity zaujímaly v českém agrárním dovozu již méně než 1% podíl.

V **komoditním pohledu** se do meziroční změny bilance českého AZO za první tři měsíce roku 2017 nejméně promítly nárůst hodnoty aktivní bilance tradičně netto-vývozních komodit pšenice (o 1,3 mld. Kč), cukru (o 510,4 mil. Kč) a semen řepky

¹ Vymezené kapitolami 1 až 24 celního sazebníku.

² Řazeno dle hodnoty vývozu ve finančním vyjádření, a to na základě 4-místných, ale i podrobnějších kódů celní nomenklatury.

³ Potravinové přípravky jiné, v celním sazebníku pod kódem HS 2106.

⁴ Podíl surového mléka (vymezeného přibližně položkou KN 0401 20 99 „mléko s obsahem tuku převyšující 3 % a nepřevyšující 6 % v balení nad 2 litry“) se meziročně navýšil v hodnotě na téměř tři čtvrtiny a v množství na cca čtyři pětiny.

⁵ Řepkový olej vymezený kódy HS 1514 11 a 19, tj. s nízkým obsahem kyseliny erukové.

(o 487,5 mil. Kč) spolu s poklesem hodnoty bilančního schodku u kukuřice (o 693,1 mil. Kč). Export pšenice, řepky, ale i kukuřice vzrostl především na obvyklé trhy sousedních zemí (do Německa), cukr pak do celé řady zemí, i mimounijních (nejvíce do Rakouska).

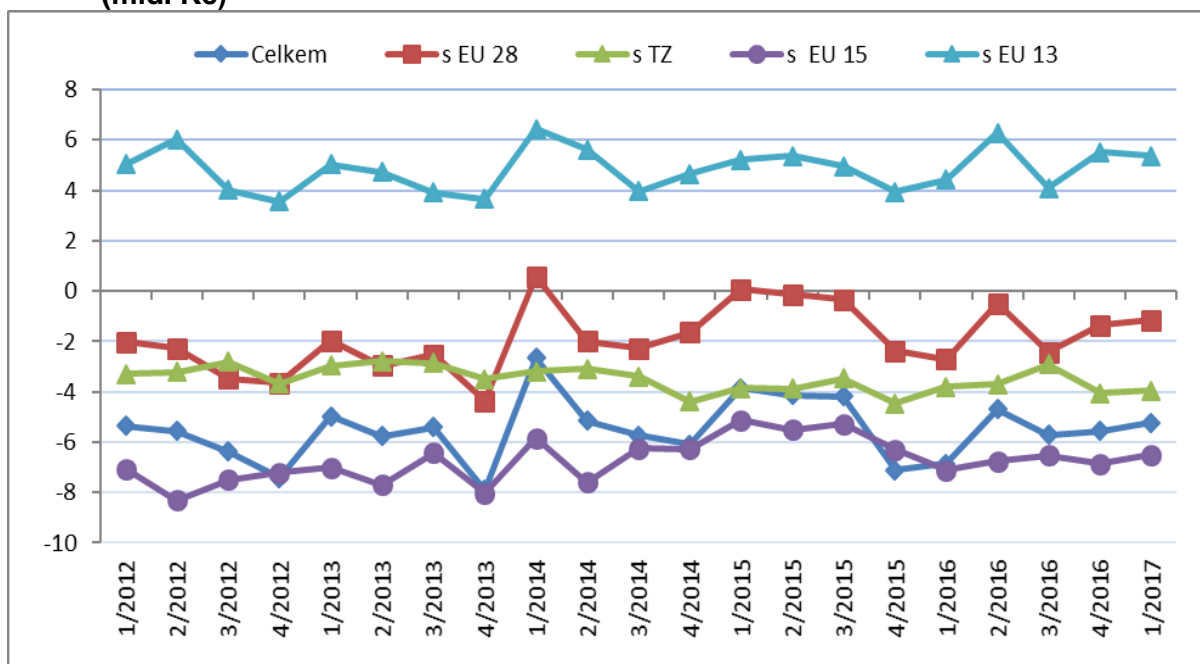
Nejvýraznější pokles kladné bilance zaznamenaly v 1. čtvrtletí roku 2017 cigarety (o 1,5 mld. Kč). Jejich vývoz do poloviny roku 2016 rostl, poté klesal. Meziroční snížení vývozu cigaret se v 1. čtvrtletí roku 2017 projevilo u řady zemí v čele s hlavním naším odběratelem Itálií. Již řádově nižší zhoršení hodnoty bilance zaznamenaly ve sledovaném čtvrtletí typicky netto-dovozní položky jako vepřové a hovězí maso, káva, výtažky a koncentráty z kávy a víno. Změnu jejich bilancí způsobil zpravidla výraznější nárůst hodnoty dovozu v porovnání s menším nárůstem na straně vývozu. Výjimkou byla káva, kde sice došlo k velmi výraznému poklesu hodnoty dovozu (převážně z Polska), avšak zároveň ještě k výraznějšímu snížení hodnoty vývozu (na Slovensko, ale i do Polska a Německa). U výtažků a koncentrátů z kávy se pak navýšila hodnota importu, zatímco exportu poklesla. Import vepřového masa byl meziročně vyšší zejména ze stále významnějšího Španělska (jeho podíl byl již téměř čtvrtinový) a Německa. V případě hovězího masa vzrostla hodnota dovozu nejvíce z Německa a v případě vína z většiny jeho hlavních dodavatelských zemí s výjimkou Španělska, odkud o téměř jednu třetinu poklesla. Vývoj vývozních a dovozních cen již tolik český agrární obchod neovlivňoval; meziroční vývoj hodnot vývozu a dovozu ve finančním vyjádření se od vývoje v množstevním vyjádření až na výjimky diametrálně nelišil. Průměrné ceny mléka, mléčných výrobků, ale i vepřového masa se meziročně ve sledovaném čtvrtletí (na rozdíl od 1. čtvrtletí roku předchozího) jak na straně vývozu a dovozu zvýšily.

Agrární zboží **směřovalo z ČR** v 1. čtvrtletí roku 2017 zejména do **Německa** (21,5 %), které se tak poprvé umístilo před nyní druhým **Slovenskem** (21,4 %). Třetí nejvýznamnější destinací je stabilně **Polsko** (11,4 %). Dále následovaly **Itálie** (7,2 %), **Rakousko** (6,3 %) a **Maďarsko** (4,4 %). V rámci třetích zemí došlo k mírným změnám pořadí. Hlavním odběratelem zůstalo Rusko (1,2 %), na dalších místech se však ve sledovaném čtvrtletí umístily Japonsko (0,9 %) a Švýcarsko (0,6 %).

Český agrární **dovoz** pochází zpravidla zejména z **Německa** a **Polska**. V 1. čtvrtletí roku 2017 činily jejich podíly 21,8 % a 15,8 % (koncem roku 2015 a začátkem roku 2016 bylo jejich pořadí výjimečně opačné). Dalšími významnými dodavateli agrárních výrobků do ČR byly **Slovensko** (7,1 %), **Nizozemsko** (7,0 %), **Španělsko** (6,4 %) a **Itálie** (5,8 %); jejich pořadí je mezičtvrtletně mírně proměnlivé. Z mimounijních zemí byly hlavními dodavateli Čína (1,4 %), Turecko (1,3 %), Spojené státy (1,2 %) a Brazílie (1,0 %).

K nejvýraznějšímu meziročnímu zlepšení bilance českého AZO v **teritoriálním pohledu** došlo v 1. čtvrtletí roku 2017 v obchodě s Polskem (o 2,5 mld. Kč) a Německem (o 1,6 mld. Kč), tj. zeměmi, které patří k našim hlavním čistým dodavatelům agrárních výrobků, zatímco zhoršení zaznamenal obchod se Slovenskem (o 1,6 mld. Kč), Itálií (o 811,3 mil. Kč) a Spojeným královstvím (o 751,0 mil. Kč), jež jsou naopak v agrárním obchodě našimi čistými odběrateli.

Graf 1 – Vývoj bilance AZO ČR v roce 2012 až 1. čtvrtletí roku 2017 podle čtvrtletí (mld. Kč)



Pozn.: EU 15 – původní členové EU, EU 13 – noví členové EU (od 2004), TZ - třetí (mimounijní) země.
Zdroj: Databáze zahraničního obchodu ČSÚ, květen 2017

Údaje o zahraničním obchodu za 1. čtvrtletí roku 2017 zveřejnil Český statistický úřad 9. května 2017. Data za toto čtvrtletí, ale i rok 2016 jsou předběžná.

Materiál zpracoval odbor 17240 na základě aktuálních statistických údajů ČSÚ a podkladů ÚZEI (TÚ č. 72/2017).

Dne **x.** května 2017

Tabulka 1 – Vývoj AZO ČR v 1. čtvrtletích let 2012 až 2017 (mld. Kč)

Ukazatel	Obrat AZO	Agrární vývoz	Agrární dovoz	Saldo AZO	Stupeň krytí dovozu vývozem (%)	Podíl salda na vývozu (%)	Podíl obratu AZO na obratu celk. ZO (%)	Podíl agrár. vývozu na celk. vývozu (%)	Podíl agrár. dovozu na celk. dovozu (%)
1. Q. 2012	76,8	35,7	41,1	-5,4	87,0	15,0	5,2	4,5	5,9
1. Q. 2013	80,3	37,6	42,6	-5,0	88,3	13,2	5,7	5,0	6,5
1. Q. 2014	92,2	44,8	47,4	-2,7	94,4	5,9	5,6	5,0	6,2
1. Q. 2015	99,3	47,7	51,6	-3,9	92,5	8,1	5,5	5,0	6,1
1. Q. 2016	106,7	49,9	56,8	-6,9	87,9	13,7	5,7	5,0	6,6
1. Q. 2017	104,2	49,5	54,7	-5,2	90,4	10,6	5,2	4,7	5,9

Pozn.: Agrární zboží je vymezené kapitolami 01 až 24 celního sazebníku.

Výpočty jsou provedeny z nezaokrouhlených dat.

Zdroj: Databáze zahraničního obchodu ČSÚ, květen 2017

Tabulka 2 – Vývoj AZO ČR v roce 2015 až 1. čtvrtletí roku 2017 podle čtvrtletí (mld. Kč)

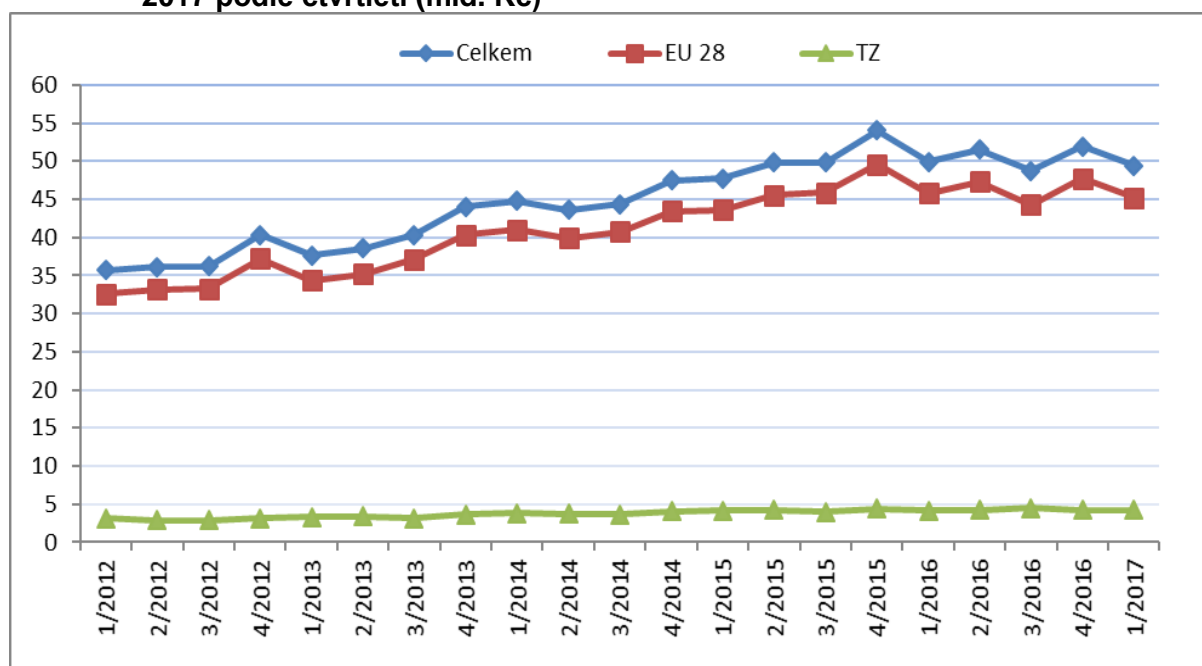
Ukazatel	Obrat AZO	Agrární vývoz	Agrární dovoz	Saldo AZO	Stupeň krytí dovozu vývozem (%)	Podíl salda na vývozu (%)	Podíl obratu AZO na obratu celk. ZO (%)	Podíl agrár. vývozu na celk. vývozu (%)	Podíl agrár. dovozu na celk. dovozu (%)
1. Q. 2015	99,3	47,7	51,6	-3,9	92,5	8,1	5,5	5,0	6,1
2. Q. 2015	103,7	49,8	53,9	-4,1	92,3	8,3	5,7	5,2	6,3
3. Q. 2015	103,9	49,8	54,0	-4,2	92,2	8,4	5,8	5,3	6,3
4. Q. 2015	115,2	54,0	61,1	-7,1	88,4	13,2	5,9	5,3	6,6
2015	422,1	201,4	220,7	-19,3	91,3	9,6	5,7	5,2	6,3
1. Q. 2016	106,7	49,9	56,8	-6,9	87,9	13,7	5,7	5,0	6,6
2. Q. 2016	107,8	51,5	56,2	-4,7	91,6	9,1	5,7	5,1	6,4
3. Q. 2016	103,2	48,7	54,4	-5,7	89,5	11,7	5,8	5,2	6,5
4. Q. 2016	109,5	52,0	57,5	-5,6	90,3	10,7	5,7	5,1	6,3
2016	427,2	202,2	225,0	-22,8	89,8	11,3	5,7	5,1	6,4
1. Q. 2017	104,2	49,5	54,7	-5,2	90,4	10,6	5,2	4,7	5,9

Pozn.: Agrární zboží je vymezené kapitolami 01 až 24 celního sazebníku.

Výpočty jsou provedeny z nezaokrouhlených dat.

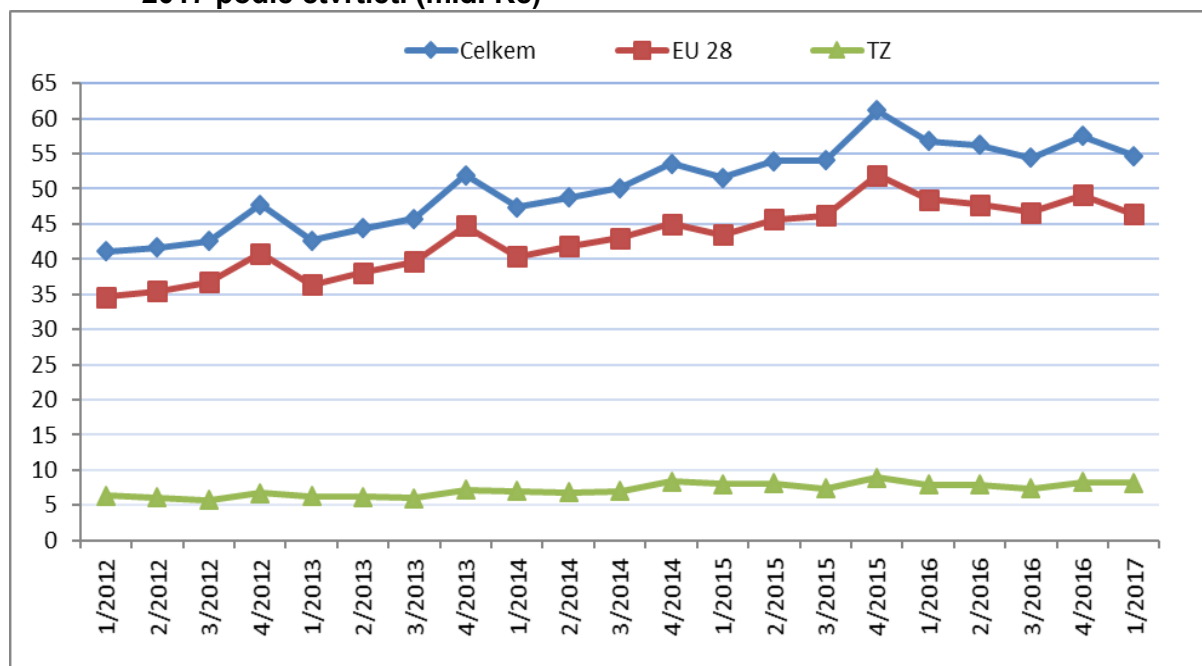
Zdroj: Databáze zahraničního obchodu ČSÚ, květen 2017

Graf 2 – Vývoj hodnoty vývozu agrárního zboží z ČR v roce 2012 až 1. čtvrtletí roku 2017 podle čtvrtletí (mln. Kč)



Zdroj: Databáze zahraničního obchodu ČSÚ, květen 2017

Graf 3 – Vývoj hodnoty dovozu agrárního zboží do ČR v roce 2012 až 1. čtvrtletí roku 2017 podle čtvrtletí (mln. Kč)



Zdroj: Databáze zahraničního obchodu ČSÚ, květen 2017

Přílohy:

1) Celkový zahraniční obchod ČR

Tabulka – Vývoj vývozu 10 nejvíce vyvážených agrárních položek z ČR v roce 2012 až 1. čtvrtletí roku 2017

Tabulka – Vývoj dovozu 10 nejvíce dovážených agrárních položek do ČR v roce 2012 až 1. čtvrtletí roku 2017

2) Zahraníční obchod ČR – EU

Tabulka – Vývoj vývozu 10 nejvíce vyvážených agrárních položek z ČR do EU v roce 2012 až 1. čtvrtletí roku 2017

Tabulka – Vývoj dovozu 10 nejvíce dovážených agrárních položek z EU do ČR v roce 2012 až 1. čtvrtletí roku 2017

3) Zahraníční obchod ČR – mimounijní země

Tabulka – Vývoj vývozu 10 nejvíce vyvážených agrárních položek z ČR do mimounijních zemí v roce 2012 až 1. čtvrtletí roku 2017

Tabulka – Vývoj dovozu 10 nejvíce dovážených agrárních položek z mimounijních zemí do ČR v roce 2012 až 1. čtvrtletí roku 2017

Pozn.: Komodity definované 4-místným kódem HS jsou do tabulek 1 až 3 vybrány na základě hodnot vývozu a dovozu ve finančním vyjádření za období roku 2012 až 1. čtvrtletí roku 2017 a řazeny jsou podle roku 2016. Data jsou na této úrovni HS bez dopočtů.

4) Pořadí zemí dle hodnoty agrárního vývozu z ČR

5) Pořadí zemí dle hodnoty agrárního dovozu do ČR

Pozn. Údaje v tabulkách 4 a 5 za jednotlivé země vycházejí z dat 2-místných kódů HS. Vzhledem k tomu, že ČSÚ začal v roce 2016 nově zveřejňovat data v množstevním vyjádření i pro méně podrobné úrovně celní nomenklatury, nežli 8-místné KN, jedná se o data s dopočty.

1) Celkový zahraniční obchod ČR

Tabulka – Vývoj vývozu 10 nejvíce vyvážených agrárních položek z ČR v roce 2012 až 1. čtvrtletí roku 2017

Období	CIGARETY		PŠENICE		ŘEPKOVÝ OLEJ		PEKAŘSKÉ ZBOŽÍ		PŘÍPRAVKY K VÝŽIVĚ ZVÍŘAT		ČOKOLÁDA A KAKAOVÉ PŘÍPRAVKY		POTRAVIN. PŘÍPRAVKY		KÁVA		MLÉKO A SMETANA		PIVO	
	mil. Kč	tis. tun	mil. Kč	tis. tun	mil. Kč	tis. tun	mil. Kč	tis. tun	mil. Kč	tis. tun	mil. Kč	tis. tun	mil. Kč	tis. tun	mil. Kč	tis. tun	mil. Kč	tis. tun	mil. Kč	tis. tun
1/2012	2 167	6,2	2 857	609,3	1 811	80,3	1 251	23,4	1 112	68,6	1 104	11,7	1 404	14,3	634	4,1	1 751	175,0	878	66,6
2/2012	2 518	6,8	1 498	298,1	1 779	72,9	1 374	24,9	1 147	69,4	998	10,4	1 091	13,4	648	4,1	1 604	174,2	1 339	100,1
3/2012	2 125	6,2	1 803	316,8	1 938	78,1	1 507	26,8	1 188	72,0	1 299	13,5	1 194	12,7	482	3,5	1 630	195,0	1 294	104,9
4/2012	2 185	6,0	1 810	296,9	2 451	99,8	1 590	27,5	1 285	71,8	1 468	14,8	1 400	14,0	626	4,4	1 646	172,5	1 032	74,0
Celkem	8 996	25,1	7 969	1 521,1	7 979	331,0	5 722	102,6	4 732	281,7	4 868	50,4	5 089	54,4	2 390	16,1	6 631	716,7	4 543	345,6
1/2013	2 091	5,7	1 587	242,7	1 970	81,6	1 638	29,1	1 429	71,6	1 268	13,7	1 439	13,4	616	4,7	1 682	169,0	1 042	73,1
2/2013	2 373	5,9	1 623	262,7	1 750	73,4	1 703	30,1	1 396	69,6	1 034	11,1	1 409	14,7	420	3,3	1 881	183,3	1 429	109,7
3/2013	2 411	5,7	2 062	410,6	1 908	84,9	1 757	30,4	1 508	75,1	1 476	14,6	1 476	14,4	595	4,7	1 847	176,2	1 325	100,0
4/2013	2 170	5,4	2 833	585,3	1 896	91,0	1 757	29,2	1 640	77,7	1 663	15,4	1 597	16,7	641	5,4	2 080	173,7	1 228	84,5
Celkem	9 044	22,7	8 105	1 501,3	7 523	330,9	6 855	118,8	5 974	294,0	5 442	54,8	5 921	59,2	2 271	18,1	7 490	702,2	5 024	367,3
1/2014	2 201	4,6	3 301	637,9	2 362	112,2	1 675	27,7	1 791	77,8	1 385	13,6	1 583	14,5	825	6,7	2 212	181,2	1 112	73,0
2/2014	3 277	7,2	2 454	468,7	1 981	94,4	1 707	28,3	1 829	81,6	1 236	11,5	1 572	15,2	947	7,0	2 222	196,3	1 628	112,0
3/2014	3 284	7,3	2 786	585,9	1 806	89,9	1 865	29,3	1 968	92,4	1 687	13,7	1 572	14,2	1 296	8,1	2 132	198,7	1 496	106,8
4/2014	3 115	6,8	2 944	657,7	2 125	109,6	1 956	29,3	2 030	92,3	2 170	16,9	1 738	15,1	1 673	10,3	2 021	192,2	1 312	90,2
Celkem	11 877	26,0	11 484	2 350,3	8 274	406,0	7 203	114,7	7 619	344,1	6 478	55,7	6 466	59,0	4 741	32,1	8 587	768,4	5 548	382,0
1/2015	3 776	6,4	3 484	731,5	2 104	110,4	1 889	29,9	2 071	99,6	1 825	14,6	1 904	16,6	1 887	11,3	2 022	206,4	1 281	89,4
2/2015	4 118	7,0	2 930	633,4	2 685	142,0	1 898	30,6	1 913	99,7	1 513	12,6	1 795	16,9	2 149	13,2	1 984	213,9	1 780	125,5
3/2015	4 348	7,6	2 746	579,2	2 436	121,8	2 044	32,8	2 000	96,7	1 936	15,6	1 669	13,3	3 032	16,5	1 956	228,3	1 677	120,6
4/2015	4 231	8,8	2 470	526,8	3 064	151,1	2 177	35,3	2 175	104,4	3 011	20,6	1 866	13,8	4 054	18,7	1 852	205,6	1 366	96,7
Celkem	16 473	29,8	11 630	2 470,9	10 290	525,3	8 008	128,6	8 160	400,4	8 285	63,4	7 234	60,6	11 122	59,7	7 814	854,2	6 104	432,2
1/2016	5 453	10,3	2 474	582,8	2 903	142,0	2 152	37,4	2 199	104,0	2 379	16,6	1 787	13,3	2 967	15,3	1 713	198,2	1 323	93,0
2/2016	5 917	10,3	3 251	819,7	3 013	145,4	2 465	43,8	2 120	104,8	1 809	14,5	1 775	13,8	1 521	9,0	1 562	204,1	1 864	133,8
3/2016	4 537	7,6	2 645	678,1	2 520	120,5	2 483	45,1	2 225	107,3	1 853	19,9	1 788	16,5	1 504	8,4	1 658	221,3	1 662	121,6
4/2016	4 062	8,2	3 162	784,8	2 620	115,0	2 540	43,4	2 418	117,7	2 396	17,4	1 934	14,6	1 009	5,5	1 859	198,7	1 399	99,7
Celkem	19 969	36,4	11 532	2 865,4	11 056	523,0	9 640	169,7	8 962	433,9	8 436	68,4	7 283	58,2	7 002	38,2	6 792	822,3	6 247	448,0
1/2017	3 956	8,0	3 803	910,1	1 890	80,7	2 465	43,8	2 454	120,2	1 796	16,3	1 936	19,5	737	.	1 924	199,2	1 344	98,3

Pozn.: Upřesnění názvů komodit: HS 2402 cigarety vč. doutníků a doutničků, HS 1514 řepkový olej vč. hořčičného, HS 1905 pekařské zboží vč. sušenek a oplatek, HS 2106 potravinové přípravky jiné a HS 0401 mléko a smetana pouze nezahuštěné.

. Nevěrohodný údaj v databázi.

Zdroj: Databáze zahraničního obchodu ČSÚ, květen 2017

Tabulka – Vývoj dovozu 10 nejvíce dovážených agrárních položek do ČR v roce 2012 až 1. čtvrtletí roku 2017

Období	VEPŘOVÉ MASO		ČOKOLÁDA A KAKAOVÉ PŘÍPRAVKY		KÁVA		PEKAŘSKÉ ZBOŽÍ		SÝRY A TVAROH		CIGARETY		POTRAVIN. PŘÍPRAVKY		PŘÍPRAVKY K VÝŽIVĚ ZVÍŘAT		DRŮBEŽÍ MASO A DROBY		VÍNO	
	mil. Kč	tis. tun	mil. Kč	tis. tun	mil. Kč	tis. tun	mil. Kč	tis. tun	mil. Kč	tis. tun	mil. Kč	tis. tun	mil. Kč	tis. tun	mil. Kč	tis. tun	mil. Kč	tis. tun	mil. Kč	tis. tun
1/2012	2 941	54,2	1 463	16,0	931	9,2	1 683	34,6	1 593	20,5	564	2,2	1 489	16,8	1 166	47,8	1 176	25,5	863	39,5
2/2012	3 216	58,7	1 296	15,1	772	7,9	1 843	36,4	1 530	20,3	726	3,0	1 451	20,6	1 119	48,5	1 139	23,5	902	34,4
3/2012	3 397	57,8	1 960	25,2	804	7,9	1 891	37,2	1 632	21,5	902	3,7	1 495	15,9	1 256	51,7	1 254	24,8	862	32,7
4/2012	3 594	57,9	1 799	20,2	963	9,6	1 819	36,1	1 734	21,6	1 966	8,5	1 537	16,7	1 312	57,2	1 435	27,1	1 131	38,5
Celkem	13 148	228,7	6 518	76,4	3 469	34,6	7 235	144,3	6 488	83,8	4 158	17,3	5 973	69,9	4 853	205,1	5 003	100,9	3 757	145,1
1/2013	2 891	52,3	1 672	18,9	833	9,2	1 789	34,5	1 659	20,6	241	0,7	1 437	16,9	1 300	53,7	1 162	24,7	987	36,2
2/2013	3 126	54,3	1 479	18,8	830	8,9	1 941	37,0	1 731	20,9	559	1,8	1 521	16,0	1 327	52,1	1 162	22,4	1 004	34,3
3/2013	3 668	59,2	1 797	22,8	719	7,6	1 984	41,0	1 919	22,1	995	3,6	1 681	17,9	1 375	54,2	1 183	23,2	983	31,8
4/2013	3 715	61,2	2 122	22,4	969	9,5	2 071	38,8	1 966	21,2	2 673	10,8	1 794	18,1	1 487	60,2	1 339	25,4	1 234	37,0
Celkem	13 400	227,0	7 071	82,8	3 351	35,2	7 785	151,3	7 275	84,8	4 468	16,8	6 434	69,0	5 489	220,3	4 846	95,7	4 208	139,2
1/2014	3 287	56,4	1 966	20,1	1 043	11,3	1 842	35,6	1 980	20,8	274	0,7	1 684	16,5	1 480	55,6	1 169	23,6	976	36,4
2/2014	3 444	58,9	1 655	17,1	1 264	11,8	1 994	35,5	2 051	22,6	603	1,6	1 719	18,7	1 416	52,6	1 165	21,9	912	32,3
3/2014	3 845	63,0	1 968	18,1	1 626	13,1	2 043	35,8	2 058	22,8	1 046	2,8	1 718	18,3	1 554	60,2	1 325	23,0	959	38,2
4/2014	3 590	64,8	2 312	22,8	2 053	15,1	2 165	38,1	1 952	22,3	1 096	3,2	1 730	18,8	1 626	61,6	1 709	30,9	1 176	34,8
Celkem	14 165	243,1	7 901	78,0	5 985	51,2	8 045	144,9	8 041	88,6	3 019	8,3	6 852	72,4	6 077	230,1	5 367	99,4	4 023	141,6
1/2015	3 360	62,5	2 223	20,0	2 207	17,1	1 903	33,6	1 770	21,4	1 020	3,0	1 733	16,5	1 590	61,0	1 546	28,5	988	38,3
2/2015	3 374	61,8	1 845	17,7	2 545	18,4	2 075	38,0	1 792	21,2	1 482	4,4	1 717	18,4	1 598	57,6	1 593	28,0	1 079	38,2
3/2015	3 329	63,3	2 301	20,4	3 350	21,3	2 079	38,7	1 902	23,8	1 447	4,1	1 719	18,4	1 537	58,6	1 525	27,5	960	36,6
4/2015	3 510	69,5	3 193	24,7	4 526	25,3	2 209	39,2	1 928	23,5	1 487	4,9	1 740	18,6	1 802	67,1	1 576	31,1	1 167	33,8
Celkem	13 573	257,1	9 562	82,9	12 627	82,0	8 266	149,4	7 391	90,0	5 436	16,5	6 909	71,9	6 526	244,3	6 240	115,0	4 193	146,9
1/2016	3 051	62,1	2 903	22,2	3 225	20,7	1 985	36,1	1 787	23,4	2 019	6,5	1 744	16,6	1 661	61,4	1 467	30,0	951	37,8
2/2016	3 287	63,1	2 120	18,6	1 933	14,9	2 113	37,9	1 797	24,0	2 000	6,4	1 812	25,3	1 657	60,4	1 373	29,5	1 009	33,3
3/2016	3 679	63,1	2 364	20,9	1 898	14,4	2 174	39,2	1 934	24,8	2 103	6,0	1 755	18,5	1 572	57,2	1 333	27,5	1 037	37,7
4/2016	3 983	70,0	2 780	25,6	1 540	11,8	2 305	43,7	2 077	22,8	1 462	4,0	1 845	18,2	1 725	62,1	1 527	31,0	1 280	37,1
Celkem	13 999	258,3	10 167	87,4	8 595	61,9	8 577	156,9	7 596	94,9	7 583	23,0	7 156	78,6	6 614	241,0	5 700	118,0	4 277	145,8
1/2017	3 467	62,3	2 382	21,2	1 291	10,1	2 116	42,9	1 879	21,4	2 050	5,2	1 779	19,8	1 675	59,7	1 328	28,3	1 133	37,9

Pozn.: Upřesnění názvů komodit: HS 1905 pekařské zboží vč. sušenek a oplatek, HS 2402 cigarety vč. doutníků a doutniček a HS 2106 potravinové přípravky jiné.

Zdroj: Databáze zahraničního obchodu ČSÚ, květen 2017

2) Zahraniční obchod ČR – EU

Tabulka – Vývoj vývozu 10 nejvíce vyvážených agrárních položek z ČR do EU v roce 2012 až 1. čtvrtletí roku 2017

Období	CIGARETY		PŠENICE		ŘEPKOVÝ OLEJ		PEKAŘSKÉ ZBOŽÍ		ČOKOLÁDA A KAKAOVÉ PŘÍPRAVKY		PŘÍPRAVKY K VÝŽIVĚ ZVÍŘAT		KÁVA		MLÉKO A SMETANA		POTRAVIN. PŘÍPRAVKY		SEMENA ŘEPKY	
	mil. Kč	tis. tun	mil. Kč	tis. tun	mil. Kč	tis. tun	mil. Kč	tis. tun	mil. Kč	tis. tun	mil. Kč	tis. tun	mil. Kč	tis. tun	mil. Kč	tis. tun	mil. Kč	tis. tun	mil. Kč	tis. tun
1/2012	2 134	6,1	2 727	583,5	1 808	80,1	1 183	22,3	1 063	11,4	955	64,7	631	4,1	1 751	175,0	1 279	13,5	1 226	103,4
2/2012	2 491	6,6	1 498	298,1	1 770	72,5	1 299	23,6	964	10,2	976	65,4	646	4,1	1 604	174,1	966	12,4	1 078	90,0
3/2012	1 993	5,6	1 800	316,6	1 932	77,9	1 401	25,3	1 225	13,0	1 003	68,0	478	3,4	1 629	194,9	1 073	11,9	1 061	87,0
4/2012	2 053	5,4	1 810	296,9	2 451	99,8	1 500	26,2	1 405	14,4	1 109	67,5	619	4,3	1 644	172,4	1 256	12,8	1 053	85,6
Celkem	8 671	23,8	7 836	1 495,0	7 961	330,3	5 383	97,4	4 657	48,9	4 042	265,6	2 373	15,9	6 628	716,5	4 575	50,7	4 418	366,1
1/2013	1 953	4,9	1 586	242,6	1 970	81,6	1 542	27,7	1 234	13,5	1 159	66,6	602	4,5	1 681	168,9	1 291	12,2	1 229	112,1
2/2013	2 235	5,2	1 613	261,2	1 750	73,4	1 555	28,1	999	10,8	1 118	64,3	413	3,2	1 878	183,0	1 271	13,6	1 280	119,0
3/2013	2 292	5,1	2 057	410,3	1 908	84,9	1 619	28,5	1 407	14,2	1 191	68,0	578	4,5	1 847	176,2	1 327	13,4	1 326	141,3
4/2013	1 991	4,6	2 831	584,9	1 895	91,0	1 630	27,3	1 591	14,9	1 295	69,3	630	5,2	2 077	173,5	1 434	15,3	1 347	149,5
Celkem	8 470	19,8	8 087	1 499,0	7 523	330,9	6 345	111,6	5 231	53,4	4 762	268,2	2 223	17,4	7 482	701,6	5 323	54,6	5 182	522,0
1/2014	2 181	4,5	3 293	636,4	2 362	112,2	1 554	25,9	1 341	13,3	1 357	69,7	818	6,6	2 209	181,1	1 424	13,1	1 769	190,8
2/2014	3 202	6,9	2 454	468,7	1 981	94,4	1 585	26,7	1 186	11,1	1 370	73,4	942	6,9	2 221	196,3	1 416	13,9	740	82,9
3/2014	3 165	6,7	2 777	585,3	1 805	89,9	1 746	27,8	1 618	13,3	1 538	82,2	1 283	7,9	2 123	198,5	1 430	13,2	906	109,4
4/2014	2 966	6,2	2 938	656,7	2 125	109,6	1 851	28,1	2 054	16,3	1 582	82,7	1 652	10,0	2 013	191,7	1 565	13,9	588	74,0
Celkem	11 513	24,3	11 462	2 347,1	8 272	406,0	6 737	108,5	6 199	54,0	5 846	308,0	4 695	31,4	8 566	767,6	5 835	54,1	4 003	457,1
1/2015	3 386	5,8	3 472	729,5	2 104	110,4	1 795	28,6	1 755	14,2	1 631	90,2	1 886	11,3	2 019	206,2	1 745	15,5	1 132	123,4
2/2015	3 799	6,6	2 929	633,3	2 678	141,7	1 801	29,3	1 458	12,2	1 517	90,6	2 135	13,0	1 978	213,7	1 615	15,9	2 432	238,4
3/2015	3 953	7,0	2 737	578,6	2 435	121,7	1 929	31,5	1 852	15,1	1 562	86,9	3 022	16,4	1 955	228,2	1 525	12,6	1 185	115,7
4/2015	3 806	8,3	2 448	523,2	3 064	151,1	2 075	33,9	2 924	20,1	1 703	93,4	4 014	18,4	1 847	205,3	1 691	12,9	731	72,5
Celkem	14 944	27,8	11 587	2 464,7	10 280	524,9	7 599	123,3	7 990	61,5	6 413	361,1	11 056	59,0	7 799	853,4	6 576	56,8	5 481	550,0
1/2016	5 091	9,8	2 473	582,5	2 902	142,0	2 068	36,2	2 314	16,2	1 738	93,5	2 956	15,1	1 710	198,1	1 634	12,6	510	51,1
2/2016	5 643	9,9	3 251	819,7	3 011	145,4	2 335	42,0	1 761	14,2	1 665	94,8	1 506	8,8	1 551	203,3	1 612	13,0	597	66,2
3/2016	4 063	7,0	2 614	674,2	2 516	120,4	2 365	43,5	1 793	19,5	1 726	97,3	1 490	8,3	1 652	220,8	1 617	15,6	813	86,3
4/2016	3 828	7,9	3 141	781,1	2 620	115,0	2 411	41,4	2 315	16,9	1 878	106,4	1 008	5,5	1 838	197,1	1 746	13,6	837	88,4
Celkem	18 624	34,7	11 479	2 857,4	11 050	522,8	9 180	163,1	8 183	66,9	7 007	392,0	6 959	37,6	6 752	819,4	6 609	54,8	2 756	292,0
1/2017	3 935	8,0	3 747	897,8	1 889	80,6	2 332	41,9	1 747	16,0	1 937	109,1	734	.	1 911	198,3	1 725	18,5	1 119	117,7

Pozn.: Upřesnění názvů komodit: HS 2402 cigarety vč. doutníků a doutničků, HS 1514 řepkový olej vč. hořčičného, HS 1905 pekařské zboží vč. sušenek a oplatek, HS 0401 mléko a smetana nezahuštěné a HS 2106 potravinové přípravky jiné.

. Nevěrohodný údaj v databázi.

Zdroj: Databáze zahraničního obchodu ČSÚ, květen 2017

Tabulka – Vývoj dovozu 10 nejvíce dovážených agrárních položek z EU do ČR v roce 2012 až 1. čtvrtletí roku 2017

Období	VEPŘOVÉ MASO		ČOKOLÁDA A KAKAOVÉ PŘÍPRAVKY		PEKAŘSKÉ ZBOŽÍ		SÝRY A TVAROH		CIGARETY		KÁVA		PŘÍPRAVKY K VÝŽIVĚ ZVÍŘAT		DRŮBEŽÍ MASO A DROBY		POTRAVIN. PŘÍPRAVKY		SÓJOVÉ POKRUTINY	
	mil. Kč	tis. tun	mil. Kč	tis. tun	mil. Kč	tis. tun	mil. Kč	tis. tun	mil. Kč	tis. tun	mil. Kč	tis. tun	mil. Kč	tis. tun	mil. Kč	tis. tun	mil. Kč	tis. tun	mil. Kč	tis. tun
1/2012	2 916	53,9	1 415	15,6	1 638	33,8	1 586	20,4	555	2,2	577	4,9	1 025	44,9	838	20,4	1 103	14,8	620	80,5
2/2012	3 186	58,3	1 263	14,8	1 785	35,6	1 528	20,3	714	2,9	396	2,8	975	45,8	728	17,5	1 066	18,3	807	97,5
3/2012	3 365	57,4	1 919	24,8	1 851	36,7	1 627	21,5	888	3,6	488	3,7	1 097	48,8	823	18,2	1 018	13,1	816	84,3
4/2012	3 575	57,8	1 750	19,9	1 777	35,5	1 728	21,5	1 926	8,3	661	5,1	1 186	54,7	1 004	20,6	1 092	14,5	1 020	95,0
Celkem	13 041	227,3	6 346	75,1	7 050	141,6	6 469	83,7	4 084	17,1	2 122	16,5	4 284	194,3	3 393	76,7	4 280	60,8	3 263	357,4
1/2013	2 884	52,2	1 632	18,6	1 749	33,8	1 653	20,5	232	0,7	507	4,0	1 163	50,6	885	20,2	1 062	15,0	860	75,7
2/2013	3 107	54,1	1 442	18,5	1 886	36,2	1 727	20,9	541	1,8	546	4,3	1 170	49,0	905	18,3	1 062	13,6	949	86,0
3/2013	3 655	59,1	1 757	22,5	1 946	40,5	1 914	22,1	977	3,6	497	4,0	1 196	50,5	851	18,2	1 182	15,2	990	90,9
4/2013	3 704	61,1	2 068	22,0	2 025	38,2	1 961	21,1	2 544	10,2	739	5,7	1 312	56,3	1 113	22,0	1 259	15,1	1 180	108,4
Celkem	13 350	226,5	6 899	81,6	7 605	148,7	7 255	84,7	4 294	16,2	2 289	18,0	4 841	206,5	3 754	78,6	4 565	58,9	3 978	361,0
1/2014	3 274	56,3	1 910	19,6	1 805	35,0	1 973	20,8	264	0,7	815	7,3	1 312	52,8	973	20,8	1 243	14,4	719	63,8
2/2014	3 408	58,4	1 609	16,7	1 949	34,7	2 045	22,6	587	1,6	1 017	8,1	1 237	49,8	991	19,3	1 170	15,6	867	80,2
3/2014	3 831	63,0	1 916	17,8	2 005	35,2	2 039	22,7	1 016	2,7	1 319	9,1	1 344	57,2	1 053	19,6	1 236	15,9	921	87,3
4/2014	3 578	64,7	2 241	22,4	2 127	37,7	1 948	22,3	1 062	3,1	1 689	10,8	1 438	59,2	1 376	26,7	1 224	16,5	1 063	101,0
Celkem	14 091	242,4	7 676	76,4	7 885	142,6	8 005	88,4	2 930	8,1	4 840	35,3	5 331	219,0	4 394	86,5	4 873	62,3	3 570	332,2
1/2015	3 348	62,4	2 165	19,5	1 861	33,0	1 767	21,4	999	3,0	1 843	12,9	1 411	58,3	1 181	23,7	1 199	13,7	887	86,7
2/2015	3 353	61,6	1 801	17,5	2 023	37,2	1 789	21,2	1 450	4,4	2 021	13,0	1 395	54,7	1 156	22,5	1 207	15,8	967	96,5
3/2015	3 311	63,1	2 232	20,2	2 035	38,1	1 898	23,7	1 411	4,1	2 766	16,2	1 360	56,0	1 191	23,0	1 241	16,0	931	94,4
4/2015	3 497	69,4	3 094	24,3	2 173	38,7	1 924	23,5	1 449	4,9	3 526	18,2	1 597	64,2	1 391	28,4	1 236	16,0	982	99,9
Celkem	13 509	256,5	9 293	81,4	8 092	147,0	7 379	89,9	5 309	16,3	10 156	60,2	5 763	233,3	4 920	97,6	4 882	61,5	3 767	377,5
1/2016	3 034	62,0	2 824	21,9	1 956	35,7	1 785	23,3	2 007	6,5	2 496	14,2	1 450	58,3	1 339	27,7	1 245	14,0	756	78,9
2/2016	3 255	62,8	2 052	18,3	2 080	37,5	1 792	23,9	1 975	6,4	1 392	9,9	1 413	57,0	1 204	26,7	1 297	22,5	783	82,6
3/2016	3 659	62,9	2 302	20,6	2 139	38,7	1 930	24,7	2 082	6,0	1 325	9,4	1 378	54,6	1 245	26,1	1 278	16,0	720	73,7
4/2016	3 968	69,8	2 696	25,1	2 278	43,4	2 071	22,7	1 430	4,0	1 249	8,5	1 526	59,2	1 445	29,7	1 375	15,7	838	85,4
Celkem	13 916	257,5	9 875	85,8	8 452	155,3	7 579	94,7	7 494	22,9	6 462	42,0	5 766	229,1	5 232	110,2	5 196	68,3	3 097	320,6
1/2017	3 451	62,1	2 295	20,7	2 086	42,5	1 873	21,4	2 034	5,2	1 035	7,5	1 470	56,7	1 235	26,6	1 279	17,2	766	80,0

Pozn.: Upřesnění názvů komodit: HS 1905 pekařské zboží vč. sušenek a oplatek, HS 2402 cigarety vč. doutníků a doutníčků a HS 2106 potravinové přípravky jiné.

Zdroj: Databáze zahraničního obchodu ČSÚ, květen 2017

3) Zahraniční obchod ČR – mimounijní země

Tabulka – Vývoj vývozu 10 nejvíce vyvážených agrárních položek z ČR do mimounijních zemí v roce 2012 až 1. čtvrtletí roku 2017

Období	PŘÍPRAVKY K VÝŽIVĚ ZVÍŘAT		CUKR		CIGARETY		PIVO		SUŠENÉ MLÉKO A SMETANA		PEKTINY		POTRAVIN. PŘÍPRAVKY		CHMEL		SÝRY A TVAROH		SYROVÁTKA	
	mil. Kč	tis. tun	mil. Kč	tis. tun	mil. Kč	tis. tun	mil. Kč	tis. tun	mil. Kč	tis. tun	mil. Kč	tis. tun	mil. Kč	tis. tun	mil. Kč	tis. tun	mil. Kč	tis. tun	mil. Kč	tis. tun
1/2012	157	3,9	282	23,2	33	0,1	252	12,7	303	4,5	107	0,4	126	0,8	213	1,1	154	1,7	170	5,7
2/2012	171	4,0	323	27,5	27	0,1	311	15,3	228	3,7	175	0,8	125	1,0	78	0,5	146	1,6	160	5,3
3/2012	185	4,0	247	20,3	132	0,6	294	14,3	204	3,2	112	0,5	120	0,8	57	0,3	136	1,5	167	5,5
4/2012	176	4,3	275	24,6	132	0,6	243	12,1	241	3,3	87	0,4	144	1,2	184	0,9	185	2,1	138	4,3
Celkem	689	16,1	1 127	95,5	325	1,4	1 100	54,4	976	14,7	481	2,1	514	3,7	532	2,9	621	6,8	635	20,9
1/2013	270	5,0	259	26,5	138	0,7	280	13,6	250	3,4	125	0,5	148	1,1	210	1,0	195	2,0	163	5,5
2/2013	278	5,3	245	23,8	138	0,7	346	17,1	284	3,3	138	0,6	138	1,1	69	0,4	199	2,0	186	5,7
3/2013	318	7,1	192	19,3	119	0,6	304	15,0	335	3,6	110	0,4	149	1,1	40	0,2	139	1,4	142	4,8
4/2013	345	8,4	288	29,3	178	0,9	301	15,0	267	2,9	144	0,5	163	1,3	210	1,0	136	1,3	215	7,2
Celkem	1 211	25,8	984	98,9	574	2,9	1 230	60,7	1 137	13,2	516	2,0	598	4,6	529	2,6	669	6,7	705	23,1
1/2014	433	8,1	167	16,6	20	0,1	297	14,0	417	4,3	157	0,6	159	1,4	333	1,5	155	1,4	220	6,8
2/2014	460	8,3	194	19,3	75	0,4	386	18,6	346	3,6	146	0,6	156	1,3	83	0,4	227	2,1	184	6,1
3/2014	431	10,2	241	25,0	119	0,6	345	16,5	280	3,4	147	0,6	142	1,0	58	0,2	170	1,6	191	6,3
4/2014	449	9,6	308	35,5	149	0,7	284	13,6	258	3,7	153	0,6	174	1,2	175	0,8	170	1,6	187	6,3
Celkem	1 772	36,1	910	96,3	364	1,7	1 312	62,7	1 301	15,0	603	2,3	631	4,9	649	2,9	722	6,7	783	25,4
1/2015	441	9,4	285	31,8	390	0,6	233	12,0	266	4,0	146	0,5	159	1,1	347	1,4	173	1,5	158	5,2
2/2015	395	9,1	245	25,4	319	0,4	365	17,6	322	4,9	234	0,8	181	1,0	83	0,3	191	1,6	134	4,5
3/2015	438	9,8	117	12,4	395	0,6	326	16,4	195	3,3	139	0,4	144	0,7	53	0,2	170	1,5	120	5,0
4/2015	472	11,0	382	41,6	425	0,5	252	13,4	167	2,8	148	0,5	175	0,9	131	0,6	176	1,6	121	5,0
Celkem	1 746	39,3	1 030	111,1	1 529	2,1	1 177	59,4	950	15,0	666	2,2	659	3,9	614	2,5	710	6,2	533	19,7
1/2016	462	10,5	78	8,1	362	0,4	272	14,4	221	3,9	200	0,6	153	0,7	282	1,0	167	1,5	113	5,0
2/2016	455	10,0	285	27,8	274	0,3	391	21,2	264	5,0	213	0,6	163	0,8	79	0,3	165	1,5	118	5,9
3/2016	499	10,1	815	74,0	474	0,6	308	16,2	195	3,6	161	0,5	171	0,9	50	0,1	135	1,2	104	4,9
4/2016	540	11,4	244	18,6	234	0,3	296	17,1	220	3,7	173	0,6	188	1,0	220	0,9	151	1,4	109	4,1
Celkem	1 955	41,9	1 422	128,5	1 345	1,7	1 267	69,0	900	16,2	746	2,3	674	3,4	630	2,3	618	5,6	445	19,9
1/2017	517	11,1	289	22,1	20	0,0	325	19,5	277	4,3	191	0,6	211	1,0	388	1,4	167	1,5	183	6,4

Pozn.: Upřesnění názvů komodit: HS 2402 cigarety vč. doutníků a doutniček, HS 1302 pektiny vč. rostlinných šťáv a výtažků a HS 2106 potravinové přípravky jiné.

Zdroj: Databáze zahraničního obchodu ČSÚ, květen 2017

Tabulka – Vývoj dovozu 10 nejvíce dovážených agrárních položek z mimounijních zemí do ČR v roce 2012 až 1. čtvrtletí roku 2017

Období	BANÁNY		POTRAVIN. PŘÍPRAVKY		RYBY ČERSTVÉ A CHLAZENÉ		KÁVA		FILÉ A JINÉ RYBÍ MASO		SKOŘÁPKOVÉ OVOCE		CITRUSOVÉ PLODY		TABÁK		KONZERV. OVOCE A OŘECHY		DRŮBEŽÍ MASO A DROBY	
	mil. Kč	tis. tun	mil. Kč	tis. tun	mil. Kč	tis. tun	mil. Kč	tis. tun	mil. Kč	tis. tun	mil. Kč	tis. tun	mil. Kč	tis. tun	mil. Kč	tis. tun	mil. Kč	tis. tun	mil. Kč	tis. tun
1/2012	517	25,9	381	1,9	117	1,2	352	4,4	229	3,5	141	1,1	140	8,7	300	3,2	175	5,1	337	5,0
2/2012	505	27,8	379	2,2	136	1,3	375	5,0	268	3,9	104	0,8	72	3,9	252	2,9	147	4,2	409	6,0
3/2012	296	18,4	471	2,8	155	1,6	314	4,2	205	2,9	133	1,2	151	6,4	268	2,8	168	4,4	431	6,7
4/2012	503	29,4	439	2,1	194	1,9	301	4,5	309	4,3	310	2,8	263	13,5	299	3,3	186	4,0	431	6,6
Celkem	1 821	101,5	1 670	8,9	602	6,0	1 343	18,1	1 011	14,7	688	5,9	625	32,5	1 118	12,2	676	17,6	1 608	24,2
1/2013	515	26,9	368	1,8	197	1,4	314	5,1	257	3,6	135	1,0	139	7,7	231	2,5	155	4,4	276	4,5
2/2013	497	27,3	453	2,4	182	1,2	282	4,5	248	3,2	147	1,1	96	4,2	223	2,5	160	4,5	258	4,1
3/2013	341	20,8	494	2,7	155	1,2	218	3,6	314	4,3	240	1,8	180	7,4	215	2,4	157	4,5	332	5,0
4/2013	504	31,4	528	2,9	189	1,5	222	3,7	349	5,0	377	2,8	347	19,4	252	2,6	232	5,2	227	3,5
Celkem	1 856	106,5	1 842	9,8	723	5,2	1 036	16,9	1 167	16,1	897	6,7	762	38,8	921	10,1	704	18,5	1 093	17,0
1/2014	416	20,7	434	2,1	214	1,4	224	4,0	292	3,7	183	1,1	147	8,4	299	2,9	160	3,6	195	2,8
2/2014	485	25,8	540	3,1	220	1,6	215	3,5	270	3,5	157	0,9	80	3,8	183	2,2	166	4,2	174	2,5
3/2014	369	20,4	469	2,4	201	1,6	295	3,8	272	3,4	307	1,6	218	7,3	291	3,1	249	5,5	271	3,4
4/2014	554	30,3	494	2,3	273	1,9	326	4,0	330	3,7	488	2,3	348	18,1	388	4,7	281	4,3	333	4,1
Celkem	1 824	97,2	1 937	9,9	908	6,4	1 059	15,3	1 164	14,3	1 135	6,0	792	37,6	1 161	12,9	857	17,5	973	12,9
1/2015	685	30,1	509	2,7	224	1,6	354	4,1	351	4,0	276	1,0	169	9,1	223	2,6	230	3,9	365	4,8
2/2015	628	30,2	496	2,6	185	1,4	486	5,2	380	4,0	223	0,8	98	4,7	153	1,7	256	4,5	437	5,5
3/2015	357	21,1	466	2,3	259	1,9	312	3,8	239	3,0	347	1,4	284	8,5	112	1,3	216	4,0	334	4,4
4/2015	607	38,2	472	2,5	314	2,2	831	6,3	404	5,1	409	2,1	380	18,1	178	2,3	261	3,6	184	2,7
Celkem	2 277	119,5	1 942	10,1	982	7,0	1 983	19,3	1 375	16,2	1 255	5,3	931	40,5	667	8,0	963	16,0	1 320	17,3
1/2016	772	34,5	478	2,4	303	1,7	457	5,2	340	3,9	282	1,5	164	9,3	182	2,3	190	3,1	127	2,3
2/2016	882	42,5	508	2,7	441	2,2	228	3,5	216	2,9	201	1,2	142	5,3	180	2,2	186	3,6	169	2,8
3/2016	530	29,5	471	2,4	357	1,9	256	3,5	291	3,7	190	1,1	343	9,3	264	2,6	225	4,7	89	1,5
4/2016	780	48,2	461	2,4	439	2,0	254	3,1	316	3,9	381	2,2	339	17,0	337	3,0	217	3,4	82	1,3
Celkem	2 964	154,8	1 918	10,0	1 541	7,9	1 196	15,3	1 162	14,3	1 053	6,1	987	40,8	963	10,1	818	14,7	468	7,9
1/2017	735	38,1	494	2,4	360	1,7	222	2,5	321	3,8	202	1,1	139	6,7	315	3,3	246	4,5	93	1,6

Pozn.: Upřesnění názvů komodit: HS 2106 potravinové přípravky jiné, HS 0802 skořápkové ovoce bez kokosů, para a kešu ořechů a HS 2401 tabák nezpracovaný.

Zdroj: Databáze zahraničního obchodu ČSÚ, květen 2017

4) Pořadí zemí dle hodnoty agrárního vývozu z ČR

Název země	2013		2014		2015		2016		1. Q. 2016		1. Q. 2017	
	tis. tun	mil. Kč	tis. tun	mil. Kč	tis. tun	mil. Kč	tis. tun	mil. Kč	tis. tun	mil. Kč	tis. tun	mil. Kč
Německo	3 425,1	32 490	4 096,2	36 832	4 639,3	40 247	4 626,3	36 995	968,3	8 666	1 465,7	10 653
Slovensko	1 620,9	40 910	1 616,4	42 899	1 760,6	47 205	1 671,6	45 472	382,2	11 849	384,7	10 576
Polsko	9 350,9	17 619	9 678,5	20 279	6 693,2	23 486	7 925,6	24 513	1 522,6	6 128	1 948,3	5 641
Itálie	246,0	10 943	284,2	12 553	326,7	13 336	313,8	17 628	81,9	4 384	70,5	3 541
Rakousko	677,8	9 383	916,6	11 497	1 008,2	12 046	999,1	11 726	246,7	2 729	284,0	3 102
Maďarsko	250,8	6 817	332,7	8 152	334,9	8 559	366,6	9 619	71,9	1 999	94,8	2 197
Nizozemsko	167,7	3 462	164,3	3 418	161,0	4 137	184,2	5 195	38,4	1 441	60,8	1 373
Belgie	34,4	2 387	45,2	2 943	57,3	4 767	50,2	3 930	10,1	898	20,8	1 271
Spojené království	106,7	5 188	109,4	4 911	129,3	5 870	148,4	6 325	38,3	1 983	32,0	1 231
Francie	63,1	4 833	65,0	6 687	68,3	7 051	71,4	4 326	16,5	1 083	22,0	1 037
Rumunsko	105,7	2 872	79,1	3 154	92,8	3 427	102,5	3 712	22,7	872	24,3	1 001
Bulharsko	40,6	1 404	62,8	1 730	118,6	2 632	136,9	3 872	26,9	849	28,0	682
Rusko	66,1	2 452	69,9	2 964	51,7	2 353	58,4	2 558	13,1	641	14,3	616
Španělsko	19,8	1 347	28,5	1 781	23,4	2 118	25,8	2 206	6,3	605	8,2	607
Japonsko	14,0	778	20,3	1 190	28,2	1 193	28,6	1 124	7,8	373	9,6	456
Chorvatsko	38,9	1 044	38,8	1 377	55,3	1 732	67,9	1 633	14,0	415	22,0	372
Švédsko	45,4	1 404	42,5	1 396	44,7	1 535	42,1	1 439	9,9	357	9,0	343
Švýcarsko	43,2	976	46,1	1 093	48,4	1 047	69,6	1 177	12,0	218	29,7	316
Slovinsko	27,8	883	38,2	959	37,0	899	29,4	740	5,9	152	14,3	306
Dánsko	19,2	781	23,1	1 046	24,6	1 131	22,3	977	5,4	258	13,9	269
Litva	19,2	951	16,8	1 011	20,2	1 035	22,2	1 094	4,5	273	13,3	263
Čína	6,0	407	5,6	441	8,0	586	8,5	691	1,7	177	2,1	238
Řecko	9,3	442	7,6	518	13,1	717	16,7	1 171	2,8	244	3,9	213
Turecko	4,1	305	4,4	363	12,6	1 142	24,1	1 344	3,5	311	2,8	188
Finsko	20,9	691	22,6	778	22,1	1 036	22,2	896	5,5	176	5,9	185
Spojené státy	13,9	684	15,3	806	15,9	776	15,6	773	4,2	181	3,6	158
Ukrajina	20,0	1 052	15,7	949	10,3	645	10,7	600	2,8	172	2,7	131
Libanon	12,5	553	12,9	709	9,2	478	9,2	461	1,4	99	3,1	131
Spojené arab. emiráty	4,9	294	4,8	322	5,2	474	10,3	518	1,2	116	2,7	124
Bangladéš	6,3	175	7,9	309	11,2	373	9,1	362	2,5	83	3,0	123
Izrael	16,2	251	7,4	200	24,2	375	40,1	631	1,4	62	5,2	117
Saúdská Arábie	11,0	320	7,8	320	4,2	376	7,2	378	0,7	87	1,2	112
Portugalsko	1,6	147	3,0	227	2,7	262	4,3	379	0,7	75	1,2	109
Korejská republika	5,5	147	6,2	168	9,0	188	14,6	250	2,4	45	7,6	109
Norsko	8,2	452	6,6	399	5,2	550	5,9	404	1,6	111	1,4	105
Srbsko	9,1	345	9,1	345	10,4	339	11,9	396	2,4	91	2,7	87
Lotyšsko	9,5	396	7,3	306	13,5	885	13,9	453	6,9	186	2,3	86
Kypr	2,9	131	7,1	241	2,8	134	10,2	320	1,1	66	3,1	80
Thajsko	5,6	354	7,1	406	5,7	245	12,9	228	1,6	49	2,1	74
Malajsie	9,7	308	10,1	328	7,4	209	9,5	232	2,4	59	2,3	72
Austrálie	5,4	310	4,4	222	4,2	266	3,6	230	0,5	37	1,2	70
Bosna a Hercegovina	2,3	98	2,8	162	3,4	239	2,7	187	0,5	57	0,8	61
Kuba	13,2	227	15,2	183	10,3	104	17,6	201	6,1	78	5,2	59
Kanada	5,8	214	6,3	221	6,9	237	7,4	236	1,8	60	1,8	56
Indie	0,4	50	0,5	47	0,6	76	1,3	58	0,1	6	0,8	55
		
Vývoz celkem	16 703,7	160 594	18 095,9	180 247	16 103,4	201 383	17 374,1	202 160	3 588,2	49 918	4 666,9	49 461

Pozn. Barevně jsou zvýrazněny země EU 28, řazeno podle 1. čtvrtletí roku 2017.

Uvedené země zaujímaly v celkovém českém agrárním vývozu 98 %.

Databáze zahraničního obchodu ČSÚ, květen 2017

5) Pořadí zemí dle hodnoty agrárního dovozu do ČR

Název země	2013		2014		2015		2016		1. Q. 2016		1. Q. 2017	
	tis. tun	mil. Kč	tis. tun	mil. Kč	tis. tun	mil. Kč	tis. tun	mil. Kč	tis. tun	mil. Kč	tis. tun	mil. Kč
Německo	1 389,8	43 475	1 475,6	45 891	1 690,2	46 010	1 507,6	46 775	389,2	11 503	367,7	11 928
Polsko	1 139,6	29 869	1 244,4	33 321	1 449,3	43 451	1 497,1	42 637	374,3	11 608	317,5	8 647
Slovensko	942,3	14 786	1 018,1	15 124	995,3	14 996	907,7	14 634	190,6	3 515	235,8	3 888
Nizozemsko	350,6	11 736	375,7	13 685	390,4	15 714	480,4	16 170	125,2	4 134	98,9	3 827
Španělsko	313,5	9 328	352,3	9 887	384,8	11 153	376,9	12 029	118,9	3 371	99,6	3 505
Itálie	314,0	9 696	324,8	10 247	352,0	11 975	394,7	12 939	83,9	2 912	80,7	2 881
Rakousko	400,1	7 517	508,1	7 737	520,8	7 779	481,7	8 072	75,3	1 895	105,6	2 030
Maďarsko	319,8	7 493	377,9	7 769	451,7	8 267	457,6	8 075	107,0	1 887	97,7	1 931
Francie	183,5	6 747	196,3	6 928	179,4	6 952	169,9	7 118	40,5	1 924	40,0	1 878
Belgie	126,0	5 397	151,3	6 026	156,1	6 106	164,4	6 154	38,6	1 414	46,0	1 539
Spojené království	42,9	2 896	57,3	3 588	56,6	3 875	60,0	4 130	14,0	991	18,0	991
Čína	48,6	2 537	44,7	2 843	40,9	2 815	43,4	2 926	12,4	721	10,9	789
Turecko	44,9	2 152	50,1	2 513	48,0	2 476	50,6	2 434	14,3	673	14,4	706
Spojené státy	20,8	1 995	26,5	2 528	25,0	2 682	22,5	2 301	5,0	523	6,1	636
Řecko	53,7	1 433	52,1	1 446	51,2	1 463	67,4	1 762	17,8	435	13,4	578
Rumunsko	39,0	1 040	53,4	989	43,3	1 502	61,3	2 873	8,9	830	5,4	543
Brazílie	78,9	3 377	96,3	3 872	96,3	4 099	66,3	2 535	17,6	638	14,1	539
Dánsko	40,6	2 052	37,7	1 975	40,1	1 913	39,0	1 867	9,9	482	7,5	521
Norsko	10,0	1 077	10,8	1 330	11,7	1 450	14,0	1 988	3,1	454	3,9	502
Švédsko	16,6	671	18,6	909	16,9	814	18,5	1 069	4,4	250	5,3	323
Ekvádor	42,1	906	43,7	1 067	46,1	1 239	37,4	1 162	11,7	352	9,8	318
Kostarika	22,1	442	14,8	316	24,0	486	53,1	1 064	10,2	232	15,9	313
Maroko	14,1	510	16,3	587	20,9	800	22,4	867	8,3	301	7,0	311
Irsko	12,6	964	11,9	1 114	13,0	1 225	14,7	1 535	3,5	363	3,1	309
Vietnam	17,2	769	15,9	798	15,5	964	19,3	1 047	4,3	247	4,2	259
Litva	20,0	572	16,9	608	17,3	647	20,1	722	4,1	159	5,5	243
Lotyšsko	7,8	498	10,2	308	14,0	455	16,6	763	4,5	120	4,8	243
Thajsko	20,7	726	18,3	781	17,1	738	14,6	580	4,0	151	6,5	234
Švýcarsko	10,9	974	10,0	954	9,9	909	6,5	791	0,7	165	2,3	233
Bulharsko	29,4	826	19,1	694	20,2	654	29,2	722	3,1	135	8,2	228
Ukrajina	30,0	508	38,7	721	36,3	721	43,7	850	15,4	302	8,0	208
Kanada	14,1	555	14,2	642	14,2	779	12,7	755	4,1	212	3,9	188
Jižní Afrika	14,0	393	11,6	377	17,1	564	14,4	521	3,1	125	3,6	172
Mexiko	10,9	503	11,4	646	16,9	957	12,3	865	2,5	185	3,7	171
Kolumbie	21,7	586	20,7	562	19,2	544	27,2	710	7,8	220	6,3	169
Argentina	14,3	518	12,8	482	16,1	726	24,6	762	4,9	129	4,1	160
Chile	10,8	494	9,0	484	9,3	605	14,4	647	2,0	126	2,3	154
Indie	8,1	564	9,4	615	8,5	629	11,4	667	3,0	188	2,4	149
Izrael	10,5	482	9,5	472	8,4	482	5,4	395	1,5	121	1,7	141
Rusko	7,6	351	11,3	470	13,7	370	16,6	435	3,4	97	3,9	113
Finsko	3,1	247	5,1	294	4,9	285	4,8	323	1,0	66	1,1	96
Peru	3,9	226	6,2	326	4,5	293	8,2	393	2,9	135	1,6	95
Kambodža	9,9	151	19,9	295	20,1	287	24,3	327	7,2	96	4,8	81
Portugalsko	7,9	860	12,3	997	13,8	1 396	13,4	796	3,9	353	1,9	74
Moldavsko	8,5	223	10,0	252	12,0	305	13,2	315	2,4	66	3,0	74
Chorvatsko	18,7	333	18,8	432	14,5	407	15,4	456	1,7	63	1,7	73
Kamerun	5,6	102	11,3	219	24,1	480	14,8	282	3,3	78	3,8	72
...		
Dovoz celkem	6 430,9	184 674	7 034,2	199 909	7 597,5	220 687	7 565,6	225 002	1 807,4	56 779	1 750,4	54 695

Pozn. Barevně jsou zvýrazněny země EU 28, řazeno podle 1. čtvrtletí roku 2017.

Uvedené země zaujímaly v celkovém českém agrárním dovozu 97 %.

Zdroj: Databáze zahraničního obchodu ČSÚ, květen 2017