

# Analýzy agrárního zahraničního obchodu ČR roku 2016

– výsledky AZO ČR za leden až září 2016: stručný čtvrtletní komentář na web MZe  
+ tabulky

---

TÚ 59 (4224)

Výstup č. 4

Odpovědný řešitel: Ing. Karina Pohlová

Spoluřešitelé: Ing. Markéta Bříšková

Praha, listopad 2016

## VÝSLEDKY AGRÁRNÍHO ZAHRANIČNÍHO OBCHODU ČR V LEDNU AŽ ZÁŘÍ 2016

V rámci celkového českého zahraničního obchodu zaujímalo v prvních třech čtvrtletích roku 2016 agrární zboží **5,1 %** na straně exportu a **6,5 %** na straně importu, viz tab. 1.

**Obrat** českého AZO se za první tři čtvrtletí roku 2016 vůči stejnému období roku 2015 zvýšil o podprůměrných **3,1 %**, viz tab. 1. Na straně **vývozu** vzrostla hodnota o **1,8 %** (tj. o 2,6 mld. Kč), zatímco na straně **dovozu** byla vyšší o **4,3 %** (tj. o 6,9 mld. Kč). **Pasivní bilance** českého AZO se v důsledku tohoto vývoje **prohloubila**, a to o více než jednu třetinu (o 4,2 mld. Kč) na **16,4 mld. Kč**. Stupeň krytí dovozu vývozem se meziročně snížil o 2,3 p. b. na stále ještě nadprůměrných 90,1 %. Nutno poznamenat, že český AZO rostoucí měrou ovlivňují tabákové výrobky. Bez nich a tabáku se hodnota českého agrárního exportu ve sledovaném období naopak nepatrně snížila (o 0,4 %) a hodnota českého agrárního importu vzrostla o 3,3 %, tj. méně výrazně.

Český agrární export a import směřuje především do/z Evropské unie. Za první tři čtvrtletí roku 2016 činil podíl EU 28 na straně exportu **91,4 %** a na straně importu **85,3 %**<sup>1</sup>.

Schodek bilance českého agrárního obchodu s EU 28 (vč. tabáku a tabákových výrobků) v lednu až září 2016 v meziročním porovnání vzrostl o výrazných 4,5 mld. Kč na 4,9 mld. Kč, což je však řádově hodnota předchozích let. Z grafů 2 a 3 je patrné, že jak vývoz do Unie, tak dovoz z ní v průběhu roku 2016 vykazoval nezvykle klesající trend, což se odrazilo i ve vývoji celkového českého agrárního exportu a importu. Pasivní bilance AZO s třetími zeměmi se v prvních třech čtvrtletích roku 2016 meziročně naopak mírně snížila (o 8,1 %) na 10,3 mld. Kč s tím, že hodnota vývozu i dovozu do/z nich se navzdory menší dynamice vyvíjela během roku 2016 podobně jako v předchozích letech.

Hlavními **exportovanými** položkami<sup>2</sup> z ČR byly v lednu až září 2016 **cigarety** (již s více než 10% podílem), **pšenice, řepkový olej<sup>3</sup>, pekařské zboží, přípravky používané k výživě zvířat, čokoláda a ostatní kakaové přípravky, káva, potravinové přípravky<sup>4</sup>, nezahuštěné mléko a smetana** (surové mléko<sup>5</sup> z toho tvořilo více než dvě třetiny), **pivo, limonády, cukrovinky** (bez kakaa), **živý skot, sýry a tvaroh, cukr, slad, semena řepky, masné přípravky a konzervy, uzenky a salámy, výtažky a koncentráty z kávy** (vč. přípravků na jejich bázi), **ječmen, řepkové pokrutiny, živá drůbež a zahuštěné mléko a smetana**.

Nejvíce **importovaným** zbožím do ČR byly v prvních třech čtvrtletích roku 2016 **vepřové maso, čokoláda a ostatní kakaové přípravky, káva, pekařské zboží, cigarety, sýry a tvaroh, potravinové přípravky, přípravky používané k výživě zvířat, řepkový olej, maso a droby drůbeže, limonády, víno, banány, lihoviny, hovězí maso, sójové pokrutiny, citrusové plody, výtažky a koncentráty z kávy** (vč. přípravků na jejich bázi), **přípravky z mouky, krupice, škrobu nebo mléka, rajčata, cukrovinky** (bez kakaa), **konzervované ovoce a ořechy, ryby** (čerstvé, chlazené nebo zmrazené), **omáčky, ochucovadla a hořčice, venkovní a pokojové rostliny, vinné hrozny a papriky**.

<sup>1</sup> Dovoz je sledován podle země původu, nikoliv odeslání.

<sup>2</sup> Řazeno dle hodnoty vývozu ve finančním vyjádření a to zde dle 4-místných, ale i podrobnějších kódů celní nomenklatury.

<sup>3</sup> Řepkový olej vymezený kódy HS 1514 11 a 19, tj. s nízkým obsahem kyseliny erukové.

<sup>4</sup> Potravinové přípravky jiné, vymezené dle celního sazebníku číslem HS 2106.

<sup>5</sup> Surové mléko vymezeno přibližně položkou KN 0401 20 99 „mléko s obsahem tuku převyšující 3 % a nepřevyšující 6 % v balení nad 2 litry“.

V meziročním porovnání byla bilance českého AZO v prvních třech čtvrtletích roku 2016 negativně ovlivněna zejména poklesem hodnoty aktiva v obchodě s řepkovými semeny (o 2,6 mld. Kč), dále s nezahuštěným mlékem a smetanou (o 1,2 mld. Kč) a s pšenicí (o 731,7 mil. Kč). U pšenice poklesla hodnota vývozu, avšak exportované množství bylo vyšší. Ve všech třech případech se projevila nižší hodnota exportu do Německa, jež je hlavním odběratelem uvedených komodit. Naproti tomu nejvýraznější meziroční přírůstek hodnoty bilančního aktiva zaznamenal v lednu až září 2016 obchod s cigaretami (o 1,5 mld. Kč). Dále došlo ke změně pasivní bilance na aktivní u skupiny pekařského zboží (mj. v důsledku vyššího vývozu sušenek do Spojeného království) a v řádově menších číslech se snížila záporná bilance obchodu s nekompetitivním tabákem a sójovými pokrutinami. U celé řady hlavních českých netto-dovozních a netto-vývozních komodit v lednu až září 2016 neplatilo, že by se hodnota pasivních bilancí prohlubovala a aktivních bilancí navyšovala.

Hodnota záporné bilance v obchodě s vepřovým masem se ve sledovaném období meziročně snížila (značný pokles importu z Německa nebyl převážen výrazným nárůstem importu ze Španělska). Nicméně ve 2. a 3. čtvrtletí roku 2016 hodnota dovozu tohoto druhu masa rostla (dovážené množství jen nepatrně). Meziročně nižší bilanční pasivum bylo zaznamenáno rovněž v případě drůbežního masa a drobů, což je druhá nejvýznamnější netto-importní položka českého AZO (významné snížení dovozu z Brazílie bylo tlumeno nárůstem dovozu z Polska). Průměrné jednotkové dovozní, ale i vývozní, ceny masa v posledním sledovaném čtvrtletí již rostly. Co se týče mléčných výrobků, v souvislosti s meziročním poklesem cen se v lednu až září 2016 vůči stejnému období roku 2015 zhoršila obchodní bilance u většiny z nich (výjimkou byly např. kysané výrobky). Na rozdíl od předchozího roku se v lednu až září 2016 meziročně opět prohloubila hodnota netto-dovozu sýrů a tvarohu (o 7,3 %).

Nejvýznamnějšími **odběrateli** agrárních výrobků z ČR byly v lednu až září 2016 tradičně **Slovensko** (22,7 %), **Německo** (17,5 %) a **Polsko** (12,0 %), dále **Itálie** (9,4 %), **Rakousko** (5,6 %), **Maďarsko** (4,7 %) a **Spojené království** (3,4 %). V rámci obecně méně významných třetích zemí bylo nejdůležitějším partnerem nadále Rusko (s 1,3% podílem na českém agrárním vývozu cekem a 15% podílem mimo Unii) a na druhém místě nově Turecko (0,7 %).

Hlavními dodavateli agrárního zboží do ČR byly v prvních třech čtvrtletích roku 2016 **Německo** (20,6 %) a **Polsko** (19,4 %), dále od roku 2015 na třetí pozici **Nizozemsko** (7,4 %) a na čtvrtém místě **Slovensko** (6,4 %), **Itálie** (5,7 %), **Španělsko** (5,3 %), **Maďarsko** (3,6 %), **Rakousko** (3,5 %) a **Francie** (3,2 %). V rámci třetích zemí byly jako obvykle nejdůležitějšími dodavateli Čína (1,2 %), Brazílie (1,2 %), Turecko (1,0 %) a USA (0,9 %).

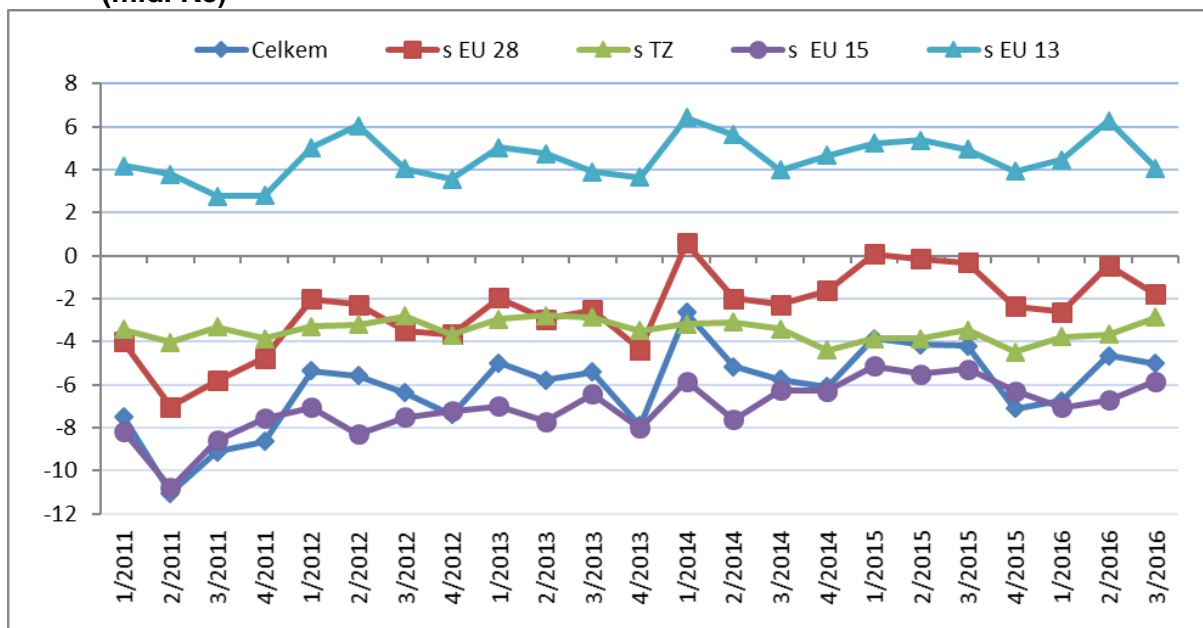
K meziročnímu zhoršení bilance v **teritoriálním pohledu** došlo v lednu až září 2016 zejména v českém agrárním obchodu s Německem (zvýšení netto-dovozu o 3,6 mld. Kč), Francií (změna netto-vývozu na netto-dovoz)<sup>6</sup>, Polskem (nárůst netto-dovozu o 1,5 mld. Kč) a Rumunskem (pokles netto-vývozu o 1,4 mld. Kč).

Naproti tomu zlepšení vykázal ve stejné době obchod s Itálií (navýšení netto-vývozu o 2,8 mld. Kč), Brazílií (pokles netto-dovozu o 1,5 mld. Kč), dále Bulharskem, Maďarskem a Slovenskem, s nimiž se ČR zvýšila aktivní bilance AZO.

---

<sup>6</sup> Ovlivněno poklesem vývozu cigaret a dalších tabákových výrobků.

**Graf 1 – Vývoj bilance AZO ČR v roce 2011 až 3. čtvrtletí roku 2016 podle čtvrtletí (mld. Kč)**



Pozn.: EU 15 – původní členové EU, EU 13 – nové členové EU (od 2004), TZ - třetí (mimounijní) země.  
Zdroj: Databáze zahraničního obchodu ČSÚ, listopad 2016, výpočet ÚZEI

Údaje o zahraničním obchodu za září 2016 zveřejnil Český statistický úřad 8. listopadu 2016. Data za leden až září 2016 jsou předběžná, údaje za předchozí roky jsou již definitivní.

Materiál zpracoval odbor 19120 na základě aktuálních statistických údajů ČSÚ a podkladů ÚZEI (TÚ č. 59/2016).

Dne 10. listopadu 2016

**Tabulka 1 – Vývoj AZO ČR v lednu až září let 2011 až 2016 (mld. Kč)**

Ukazatel	Obrat AZO	Agrární vývoz	Agrární dovoz	Saldo AZO	Stupeň krytí dovozu vývozem (%)	Podíl salda na vývozu (%)	Podíl obratu AZO na obratu celk. ZO (%)	Podíl agrár. vývozu na celk. vývozu (%)	Podíl agrár. dovozu na celk. dovozu (%)
1. - 3. Q. 2011	200,4	86,3	114,0	-27,7	75,7	32,0	4,9	4,1	5,7
1. - 3. Q. 2012	233,3	108,0	125,3	-17,3	86,2	16,0	5,3	4,7	6,1
1. - 3. Q. 2013	249,3	116,6	132,7	-16,2	87,8	13,9	5,7	5,0	6,5
1. - 3. Q. 2014	279,1	132,8	146,3	-13,6	90,7	10,2	5,5	4,9	6,2
1. - 3. Q. 2015	306,9	147,3	159,5	-12,2	92,4	8,3	5,7	5,1	6,2
1. - 3. Q. 2016	316,4	150,0	166,4	-16,4	90,1	10,9	5,7	5,1	6,5

Pozn.: Agrární zboží je vymezené kapitolami 01 až 24 celního sazebníku.

Výpočty jsou provedeny z nezaokrouhlených dat.

Zdroj: Databáze zahraničního obchodu ČSÚ, listopad 2016

**Tabulka 2 – Vývoj AZO ČR v roce 2014 až 3. čtvrtletí 2016 (mld. Kč)**

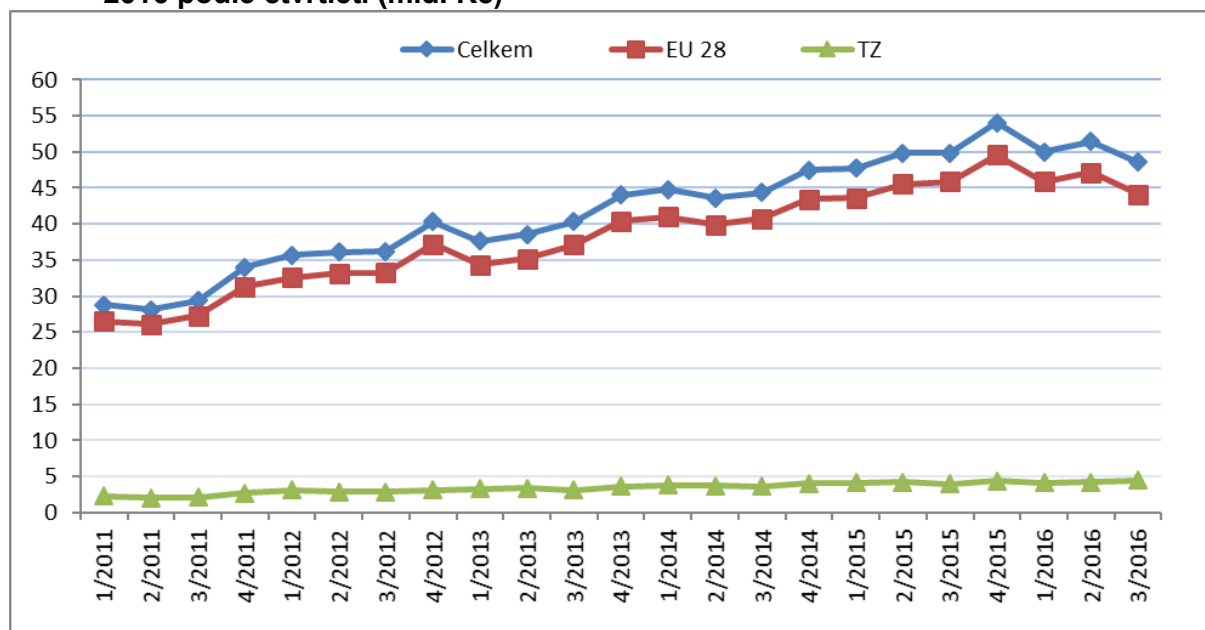
Ukazatel	Obrat AZO	Agrární vývoz	Agrární dovoz	Saldo AZO	Stupeň krytí dovozu vývozem (%)	Podíl salda na vývozu (%)	Podíl obratu AZO na obratu celk. ZO (%)	Podíl agrár. vývozu na celk. vývozu (%)	Podíl agrár. dovozu na celk. dovozu (%)
1. Q. 2014	92,2	44,8	47,4	-2,7	94,4	5,9	5,6	5,0	6,2
2. Q. 2014	92,3	43,6	48,7	-5,2	89,4	11,9	5,5	4,9	6,2
3. Q. 2014	94,6	44,4	50,2	-5,7	88,5	12,9	5,6	4,9	6,3
4. Q. 2014	101,1	47,5	53,6	-6,1	88,6	12,8	5,7	5,1	6,3
1. Q. 2015	99,3	47,7	51,6	-3,9	92,5	8,1	5,5	5,0	6,1
2. Q. 2015	103,7	49,8	53,9	-4,1	92,3	8,3	5,7	5,2	6,3
3. Q. 2015	103,9	49,8	54,0	-4,2	92,2	8,4	5,8	5,3	6,3
4. Q. 2015	115,2	54,0	61,1	-7,1	88,4	13,2	5,9	5,3	6,6
1. Q. 2016	106,7	50,0	56,7	-6,7	88,1	13,5	5,7	5,0	6,6
2. Q. 2016	107,5	51,4	56,1	-4,6	91,7	9,0	5,7	5,0	6,4
3. Q. 2016	102,2	48,6	53,6	-5,0	90,6	10,3	5,8	5,2	6,5

Pozn.: Agrární zboží je vymezené kapitolami 01 až 24 celního sazebníku.

Výpočty jsou provedeny z nezaokrouhlených dat.

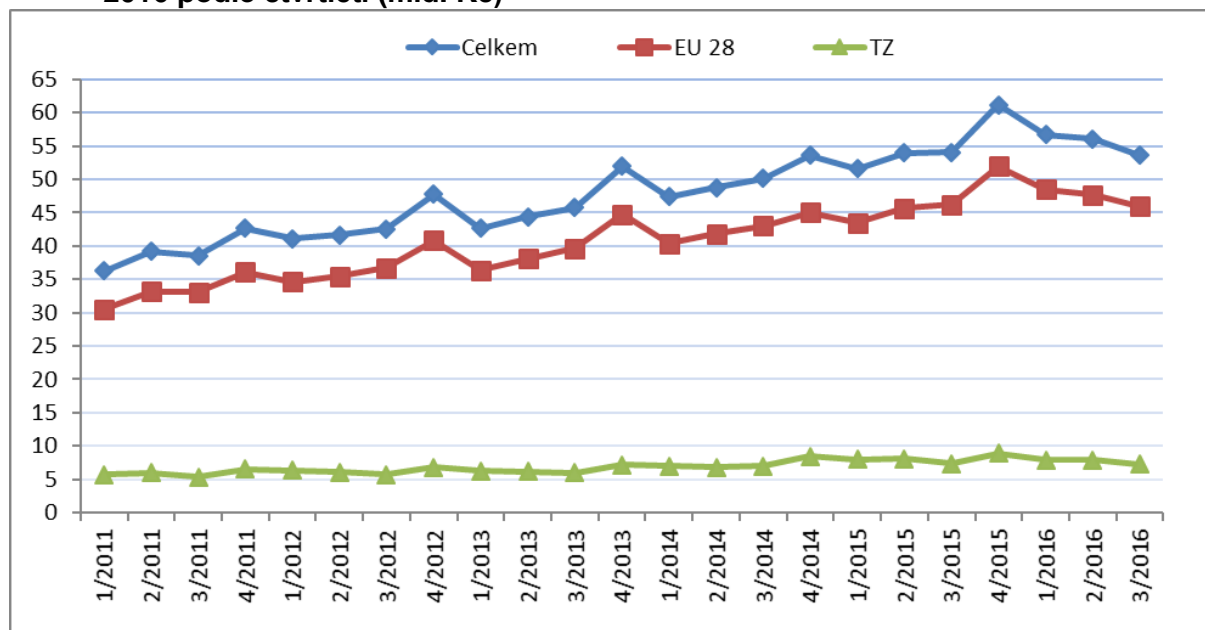
Zdroj: Databáze zahraničního obchodu ČSÚ, listopad 2016

**Graf 2 – Vývoj hodnoty vývozu agrárního zboží z ČR v roce 2011 až 3. čtvrtletí roku 2016 podle čtvrtletí (mld. Kč)**



Zdroj: Databáze zahraničního obchodu ČSÚ, listopad 2016

**Graf 3 – Vývoj hodnoty dovozu agrárního zboží do ČR v roce 2011 až 3. čtvrtletí roku 2016 podle čtvrtletí (mld. Kč)**



Zdroj: Databáze zahraničního obchodu ČSÚ, listopad 2016

## **Přílohy:**

### **1) Celkový zahraniční obchod ČR**

**Tabulka – Vývoj vývozu 10 nejvíce vyvážených agrárních položek z ČR v roce 2011 až 3. čtvrtletí roku 2016**

**Tabulka – Vývoj dovozu 10 nejvíce dovážených agrárních položek do ČR v roce 2011 až 3. čtvrtletí roku 2016**

### **2) Zahraníční obchod ČR – EU**

**Tabulka – Vývoj vývozu 10 nejvíce vyvážených agrárních položek z ČR do EU v roce 2011 až 3. čtvrtletí roku 2016**

**Tabulka – Vývoj dovozu 10 nejvíce dovážených agrárních položek z EU do ČR v roce 2011 až 3. čtvrtletí roku 2016**

### **3) Zahraníční obchod ČR – mimounijní země**

**Tabulka – Vývoj vývozu 10 nejvíce vyvážených agrárních položek z ČR do mimounijních zemí v roce 2011 až 3. čtvrtletí roku 2016**

**Tabulka – Vývoj dovozu 10 nejvíce dovážených agrárních položek z mimounijních zemí do ČR v roce 2011 až 3. čtvrtletí roku 2016**

*Pozn.: Komodity definované 4-místným kódem HS jsou do tabulek 1 až 3 vybrány na základě hodnot vývozu a dovozu ve finančním vyjádření za období roku 2011 až 3. čtvrtletí roku 2016 a řazeny jsou podle roku 2015. Data jsou na této úrovni HS bez dopočtů.*

### **4) Pořadí zemí dle hodnoty agrárního vývozu z ČR**

### **5) Pořadí zemí dle hodnoty agrárního dovozu do ČR**

*Pozn. Údaje v tabulkách 4 a 5 za jednotlivé země vycházejí z dat 2-místných kódů HS. Vzhledem k tomu, že ČSÚ začal v roce 2016 nově zveřejňovat data v množstevním vyjádření i pro méně podrobné úrovně celní nomenklatury, nežli 8-místné KN, jedná se o data s dopočty.*

## 1) Celkový zahraniční obchod ČR

Tabulka – Vývoj vývozu 10 nejvíce vyvážených agrárních položek z ČR v roce 2011 až 3. čtvrtletí roku 2016

Období	CIGARETY		PŠENICE		KÁVA		ŘEPKOVÝ OLEJ		ČOKOLÁDA A KAKAOVÉ PŘÍPRAVKY		PŘÍPRAVKY K VÝŽIVĚ ZVÍŘAT		PEKAŘSKÉ ZBOŽÍ		MLÉKO A SMETANA		POTRAVIN. PŘÍPRAVKY		PIVO	
	mil. Kč	tis. tun	mil. Kč	tis. tun	mil. Kč	tis. tun	mil. Kč	tis. tun	mil. Kč	tis. tun	mil. Kč	tis. tun	mil. Kč	tis. tun	mil. Kč	tis. tun	mil. Kč	tis. tun	mil. Kč	tis. tun
<b>1/2011</b>	1 706	4,8	2 104	369,4	380	3,1	922	34,6	945	10,8	991	63,4	1 123	22,2	1 475	143,8	1 236	17,0	848	71,5
<b>2/2011</b>	2 066	5,9	1 229	208,1	348	2,7	651	25,2	787	9,9	1 048	73,3	1 171	22,4	1 614	161,9	1 177	13,5	1 160	95,7
<b>3/2011</b>	2 035	6,2	1 991	414,4	303	2,7	1 099	42,7	922	10,1	1 060	73,0	933	17,1	1 628	168,4	1 202	16,6	986	82,7
<b>4/2011</b>	2 146	6,2	2 452	529,3	607	3,9	1 384	54,3	1 313	12,9	1 131	76,4	1 248	26,7	1 702	164,8	1 329	14,0	875	71,3
<b>Celkem</b>	<b>7 952</b>	<b>23,2</b>	<b>7 776</b>	<b>1 521,2</b>	<b>1 637</b>	<b>12,5</b>	<b>4 056</b>	<b>156,8</b>	<b>3 968</b>	<b>43,7</b>	<b>4 229</b>	<b>286,2</b>	<b>4 474</b>	<b>88,3</b>	<b>6 419</b>	<b>638,9</b>	<b>4 944</b>	<b>61,0</b>	<b>3 869</b>	<b>321,1</b>
<b>1/2012</b>	2 167	6,2	2 857	609,3	634	4,1	1 811	80,3	1 104	11,7	1 112	68,6	1 251	23,4	1 751	175,0	1 404	14,3	878	66,6
<b>2/2012</b>	2 518	6,8	1 498	298,1	648	4,1	1 779	72,9	998	10,4	1 147	69,4	1 374	24,9	1 604	174,2	1 091	13,4	1 339	100,1
<b>3/2012</b>	2 125	6,2	1 803	316,8	482	3,5	1 938	78,1	1 299	13,5	1 188	72,0	1 507	26,8	1 630	195,0	1 194	12,7	1 294	104,9
<b>4/2012</b>	2 185	6,0	1 810	296,9	626	4,4	2 451	99,8	1 468	14,8	1 285	71,8	1 590	27,5	1 646	172,5	1 400	14,0	1 032	74,0
<b>Celkem</b>	<b>8 996</b>	<b>25,1</b>	<b>7 969</b>	<b>1 521,1</b>	<b>2 390</b>	<b>16,1</b>	<b>7 979</b>	<b>331,0</b>	<b>4 868</b>	<b>50,4</b>	<b>4 732</b>	<b>281,7</b>	<b>5 722</b>	<b>102,6</b>	<b>6 631</b>	<b>716,7</b>	<b>5 089</b>	<b>54,4</b>	<b>4 543</b>	<b>345,6</b>
<b>1/2013</b>	2 091	5,7	1 587	242,7	616	4,7	1 970	81,6	1 268	13,7	1 429	71,6	1 638	29,1	1 682	169,0	1 439	13,4	1 042	73,1
<b>2/2013</b>	2 373	5,9	1 623	262,7	420	3,3	1 750	73,4	1 034	11,1	1 396	69,6	1 703	30,1	1 881	183,3	1 409	14,7	1 429	109,7
<b>3/2013</b>	2 411	5,7	2 062	410,6	595	4,7	1 908	84,9	1 476	14,6	1 508	75,1	1 757	30,4	1 847	176,2	1 476	14,4	1 325	100,0
<b>4/2013</b>	2 170	5,4	2 833	585,3	641	5,4	1 896	91,0	1 663	15,4	1 640	77,7	1 757	29,2	2 080	173,7	1 597	16,7	1 228	84,5
<b>Celkem</b>	<b>9 044</b>	<b>22,7</b>	<b>8 105</b>	<b>1 501,3</b>	<b>2 271</b>	<b>18,1</b>	<b>7 523</b>	<b>330,9</b>	<b>5 442</b>	<b>54,8</b>	<b>5 974</b>	<b>294,0</b>	<b>6 855</b>	<b>118,8</b>	<b>7 490</b>	<b>702,2</b>	<b>5 921</b>	<b>59,2</b>	<b>5 024</b>	<b>367,3</b>
<b>1/2014</b>	2 201	4,6	3 301	637,9	825	6,7	2 362	112,2	1 385	13,6	1 791	77,8	1 675	27,7	2 212	181,2	1 583	14,5	1 112	73,0
<b>2/2014</b>	3 277	7,2	2 454	468,7	947	7,0	1 981	94,4	1 236	11,5	1 829	81,6	1 707	28,3	2 222	196,3	1 572	15,2	1 628	112,0
<b>3/2014</b>	3 284	7,3	2 786	585,9	1 296	8,1	1 806	89,9	1 687	13,7	1 968	92,4	1 865	29,3	2 132	198,7	1 572	14,2	1 496	106,8
<b>4/2014</b>	3 115	6,8	2 944	657,7	1 673	10,3	2 125	109,6	2 170	16,9	2 030	92,3	1 956	29,3	2 021	192,2	1 738	15,1	1 312	90,2
<b>Celkem</b>	<b>11 877</b>	<b>26,0</b>	<b>11 484</b>	<b>2 350,3</b>	<b>4 741</b>	<b>32,1</b>	<b>8 274</b>	<b>406,0</b>	<b>6 478</b>	<b>55,7</b>	<b>7 619</b>	<b>344,1</b>	<b>7 203</b>	<b>114,7</b>	<b>8 587</b>	<b>768,4</b>	<b>6 466</b>	<b>59,0</b>	<b>5 548</b>	<b>382,0</b>
<b>1/2015</b>	3 776	6,4	3 484	731,5	1 887	11,3	2 104	110,4	1 825	14,6	2 071	99,6	1 889	29,9	2 022	206,4	1 904	16,6	1 281	89,4
<b>2/2015</b>	4 118	7,0	2 930	633,4	2 149	13,2	2 685	142,0	1 513	12,6	1 913	99,7	1 898	30,6	1 984	213,9	1 795	16,9	1 780	125,5
<b>3/2015</b>	4 348	7,6	2 746	579,2	3 032	16,5	2 436	121,8	1 936	15,6	2 000	96,7	2 044	32,8	1 956	228,3	1 669	13,3	1 677	120,6
<b>4/2015</b>	4 231	8,8	2 470	526,8	4 054	18,7	3 064	151,1	3 011	20,6	2 175	104,4	2 177	35,3	1 852	205,6	1 866	13,8	1 366	96,7
<b>Celkem</b>	<b>16 473</b>	<b>29,8</b>	<b>11 630</b>	<b>2 470,9</b>	<b>11 122</b>	<b>59,7</b>	<b>10 290</b>	<b>525,3</b>	<b>8 285</b>	<b>63,4</b>	<b>8 160</b>	<b>400,4</b>	<b>8 008</b>	<b>128,6</b>	<b>7 814</b>	<b>854,2</b>	<b>7 234</b>	<b>60,6</b>	<b>6 104</b>	<b>432,2</b>
<b>1/2016</b>	5 453	10,3	2 460	579,0	2 964	15,2	2 892	141,5	2 352	16,5	2 194	102,6	2 181	37,6	1 713	198,2	1 706	13,3	1 323	93,1
<b>2/2016</b>	5 917	10,3	3 242	816,9	1 532	9,2	2 807	135,2	1 858	14,6	2 114	103,8	2 472	43,8	1 562	204,1	1 769	13,8	1 865	133,8
<b>3/2016</b>	4 537	7,6	2 637	674,4	1 495	8,4	2 344	112,1	1 843	19,8	2 185	97,8	2 473	45,0	1 658	221,3	1 780	16,5	1 661	121,3

Pozn.: HS 2402 cigarety vč. doutníků a doutniček, HS 1514 řepkový olej vč. hořčičného, HS 1905 pekařské zboží vč. sušenek a oplatek, HS 0401 mléko a smetana pouze nezahuštěné a HS 2106 potravinové přípravky jiné.

Zdroj: Databáze zahraničního obchodu ČSÚ, listopad 2016



Tabulka – Vývoj dovozu 10 nejvíce dovážených agrárních položek do ČR v roce 2011 až 3. čtvrtletí roku 2016

Období	VEPŘOVÉ MASO		KÁVA		ČOKOLÁDA A KAKAOVÉ PŘÍPRAVKY		PEKAŘSKÉ ZBOŽÍ		SÝRY A TVAROH		POTRAVIN. PŘÍPRAVKY		PŘÍPRAVKY K VÝŽIVĚ ZVÍŘAT		DRŮBEŽÍ MASO A DROBY		CIGARETY		VÍNO	
	mil. Kč	tis. tun	mil. Kč	tis. tun	mil. Kč	tis. tun	mil. Kč	tis. tun	mil. Kč	tis. tun	mil. Kč	tis. tun	mil. Kč	tis. tun	mil. Kč	tis. tun	mil. Kč	tis. tun	mil. Kč	tis. tun
1/2011	2 006	43,4	811	9,5	1 392	17,3	1 453	38,7	1 454	19,2	1 390	15,9	991	50,0	954	21,5	571	2,7	835	45,5
2/2011	2 685	54,7	972	9,7	1 068	13,9	1 744	47,2	1 493	19,3	1 433	17,5	1 003	46,4	1 105	23,5	756	3,5	909	47,9
3/2011	2 962	58,1	824	8,2	1 342	15,1	1 685	62,2	1 711	22,0	1 421	17,3	1 052	49,1	1 008	21,5	792	3,6	826	39,0
4/2011	3 185	58,8	1 010	10,0	1 725	19,7	1 901	62,9	1 592	19,7	1 499	16,9	1 110	51,1	1 247	25,3	1 145	5,3	1 081	42,1
<b>Celkem</b>	<b>10 838</b>	<b>215,0</b>	<b>3 617</b>	<b>37,5</b>	<b>5 526</b>	<b>66,1</b>	<b>6 783</b>	<b>211,0</b>	<b>6 250</b>	<b>80,2</b>	<b>5 743</b>	<b>67,6</b>	<b>4 156</b>	<b>196,6</b>	<b>4 314</b>	<b>91,9</b>	<b>3 265</b>	<b>15,1</b>	<b>3 651</b>	<b>174,4</b>
1/2012	2 941	54,2	931	9,2	1 463	16,0	1 683	34,6	1 593	20,5	1 489	16,8	1 166	47,8	1 176	25,5	564	2,2	863	39,5
2/2012	3 216	58,7	772	7,9	1 296	15,1	1 843	36,4	1 530	20,3	1 451	20,6	1 119	48,5	1 139	23,5	726	3,0	902	34,4
3/2012	3 397	57,8	804	7,9	1 960	25,2	1 891	37,2	1 632	21,5	1 495	15,9	1 256	51,7	1 254	24,8	902	3,7	862	32,7
4/2012	3 594	57,9	963	9,6	1 799	20,2	1 819	36,1	1 734	21,6	1 537	16,7	1 312	57,2	1 435	27,1	1 966	8,5	1 131	38,5
<b>Celkem</b>	<b>13 148</b>	<b>228,7</b>	<b>3 469</b>	<b>34,6</b>	<b>6 518</b>	<b>76,4</b>	<b>7 235</b>	<b>144,3</b>	<b>6 488</b>	<b>83,8</b>	<b>5 973</b>	<b>69,9</b>	<b>4 853</b>	<b>205,1</b>	<b>5 003</b>	<b>100,9</b>	<b>4 158</b>	<b>17,3</b>	<b>3 757</b>	<b>145,1</b>
1/2013	2 891	52,3	833	9,2	1 672	18,9	1 789	34,5	1 659	20,6	1 437	16,9	1 300	53,7	1 162	24,7	241	0,7	987	36,2
2/2013	3 126	54,3	830	8,9	1 479	18,8	1 941	37,0	1 731	20,9	1 521	16,0	1 327	52,1	1 162	22,4	559	1,8	1 004	34,3
3/2013	3 668	59,2	719	7,6	1 797	22,8	1 984	41,0	1 919	22,1	1 681	17,9	1 375	54,2	1 183	23,2	995	3,6	983	31,8
4/2013	3 715	61,2	969	9,5	2 122	22,4	2 071	38,8	1 966	21,2	1 794	18,1	1 487	60,2	1 339	25,4	2 673	10,8	1 234	37,0
<b>Celkem</b>	<b>13 400</b>	<b>227,0</b>	<b>3 351</b>	<b>35,2</b>	<b>7 071</b>	<b>82,8</b>	<b>7 785</b>	<b>151,3</b>	<b>7 275</b>	<b>84,8</b>	<b>6 434</b>	<b>69,0</b>	<b>5 489</b>	<b>220,3</b>	<b>4 846</b>	<b>95,7</b>	<b>4 468</b>	<b>16,8</b>	<b>4 208</b>	<b>139,2</b>
1/2014	3 287	56,4	1 043	11,3	1 966	20,1	1 842	35,6	1 980	20,8	1 684	16,5	1 480	55,6	1 169	23,6	274	0,7	976	36,4
2/2014	3 444	58,9	1 264	11,8	1 655	17,1	1 994	35,5	2 051	22,6	1 719	18,7	1 416	52,6	1 165	21,9	603	1,6	912	32,3
3/2014	3 845	63,0	1 626	13,1	1 968	18,1	2 043	35,8	2 058	22,8	1 718	18,3	1 554	60,2	1 325	23,0	1 046	2,8	959	38,2
4/2014	3 590	64,8	2 053	15,1	2 312	22,8	2 165	38,1	1 952	22,3	1 730	18,8	1 626	61,6	1 709	30,9	1 096	3,2	1 176	34,8
<b>Celkem</b>	<b>14 165</b>	<b>243,1</b>	<b>5 985</b>	<b>51,2</b>	<b>7 901</b>	<b>78,0</b>	<b>8 045</b>	<b>144,9</b>	<b>8 041</b>	<b>88,6</b>	<b>6 852</b>	<b>72,4</b>	<b>6 077</b>	<b>230,1</b>	<b>5 367</b>	<b>99,4</b>	<b>3 019</b>	<b>8,3</b>	<b>4 023</b>	<b>141,6</b>
1/2015	3 360	62,5	2 207	17,1	2 223	20,0	1 903	33,6	1 770	21,4	1 733	16,5	1 590	61,0	1 546	28,5	1 020	3,0	988	38,3
2/2015	3 374	61,8	2 545	18,4	1 845	17,7	2 075	38,0	1 792	21,2	1 717	18,4	1 598	57,6	1 593	28,0	1 482	4,4	1 079	38,2
3/2015	3 329	63,3	3 350	21,3	2 301	20,4	2 079	38,7	1 902	23,8	1 719	18,4	1 537	58,6	1 525	27,5	1 447	4,1	960	36,6
4/2015	3 510	69,5	4 526	25,3	3 193	24,7	2 209	39,2	1 928	23,5	1 740	18,6	1 802	67,1	1 576	31,1	1 487	4,9	1 167	33,8
<b>Celkem</b>	<b>13 573</b>	<b>257,1</b>	<b>12 627</b>	<b>82,0</b>	<b>9 562</b>	<b>82,9</b>	<b>8 266</b>	<b>149,4</b>	<b>7 391</b>	<b>90,0</b>	<b>6 909</b>	<b>71,9</b>	<b>6 526</b>	<b>244,3</b>	<b>6 240</b>	<b>115,0</b>	<b>5 436</b>	<b>16,5</b>	<b>4 193</b>	<b>146,9</b>
1/2016	3 033	61,8	3 223	20,7	2 883	22,1	1 982	36,1	1 780	23,3	1 742	16,5	1 659	61,0	1 432	29,4	2 019	6,5	950	37,8
2/2016	3 255	62,6	1 945	15,1	2 154	18,9	2 098	37,4	1 784	23,8	1 810	25,2	1 655	60,2	1 339	28,7	2 000	6,4	1 008	33,3

Pozn.: HS 1905 pekařské zboží vč. sušenek a oplatek, HS 2106 potravinové přípravy jiné a HS 2402 cigarety vč. doutníků a doutníčků.

Zdroj: Databáze zahraničního obchodu ČSÚ, listopad 2016

## 2) Zahraniční obchod ČR – EU

Tabulka – Vývoj vývozu 10 nejvíce vyvážených agrárních položek z ČR do EU v roce 2011 až 3. čtvrtletí roku 2016

Období	CIGARETY		PŠENICE		KÁVA		ŘEPKOVÝ OLEJ		ČOKOLÁDA A KAKAOVÉ PŘÍPRAVKY		MLÉKO A SMETANA		PEKAŘSKÉ ZBOŽÍ		POTRAVIN. PŘÍPRAVKY		PŘÍPRAVKY K VÝŽIVĚ ZVÍŘAT		PIVO	
	mil. Kč	tis. tun	mil. Kč	tis. tun	mil. Kč	tis. tun	mil. Kč	tis. tun	mil. Kč	tis. tun	mil. Kč	tis. tun	mil. Kč	tis. tun	mil. Kč	tis. tun	mil. Kč	tis. tun	mil. Kč	tis. tun
1/2011	1 679	4,7	2 093	367,6	378	3,1	922	34,6	902	10,4	1 475	143,8	1 055	21,0	1 110	15,9	880	59,9	649	60,6
2/2011	2 035	5,8	1 226	207,7	347	2,7	651	25,2	767	9,7	1 614	161,9	1 126	21,8	1 064	12,6	934	69,9	870	79,8
3/2011	2 005	6,1	1 987	414,2	302	2,7	1 099	42,7	879	9,8	1 627	168,4	872	16,6	1 090	15,8	937	70,3	763	70,8
4/2011	2 093	6,0	2 450	528,9	605	3,9	1 384	54,3	1 268	12,5	1 700	164,6	1 195	25,8	1 205	13,0	971	72,5	677	60,7
<b>Celkem</b>	<b>7 812</b>	<b>22,5</b>	<b>7 756</b>	<b>1 518,4</b>	<b>1 632</b>	<b>12,4</b>	<b>4 056</b>	<b>156,8</b>	<b>3 816</b>	<b>42,5</b>	<b>6 416</b>	<b>638,7</b>	<b>4 247</b>	<b>85,1</b>	<b>4 469</b>	<b>57,2</b>	<b>3 723</b>	<b>272,6</b>	<b>2 959</b>	<b>271,9</b>
1/2012	2 134	6,1	2 727	583,5	631	4,1	1 808	80,1	1 063	11,4	1 751	175,0	1 183	22,3	1 279	13,5	955	64,7	626	53,9
2/2012	2 491	6,6	1 498	298,1	646	4,1	1 770	72,5	964	10,2	1 604	174,1	1 299	23,6	966	12,4	976	65,4	1 028	84,7
3/2012	1 993	5,6	1 800	316,6	478	3,4	1 932	77,9	1 225	13,0	1 629	194,9	1 401	25,3	1 073	11,9	1 003	68,0	1 000	90,6
4/2012	2 053	5,4	1 810	296,9	619	4,3	2 451	99,8	1 405	14,4	1 644	172,4	1 500	26,2	1 256	12,8	1 109	67,5	789	62,0
<b>Celkem</b>	<b>8 671</b>	<b>23,8</b>	<b>7 836</b>	<b>1 495,0</b>	<b>2 373</b>	<b>15,9</b>	<b>7 961</b>	<b>330,3</b>	<b>4 657</b>	<b>48,9</b>	<b>6 628</b>	<b>716,5</b>	<b>5 383</b>	<b>97,4</b>	<b>4 575</b>	<b>50,7</b>	<b>4 042</b>	<b>265,6</b>	<b>3 442</b>	<b>291,2</b>
1/2013	1 953	4,9	1 586	242,6	602	4,5	1 970	81,6	1 234	13,5	1 681	168,9	1 542	27,7	1 291	12,2	1 159	66,6	763	59,4
2/2013	2 235	5,2	1 613	261,2	413	3,2	1 750	73,4	999	10,8	1 878	183,0	1 555	28,1	1 271	13,6	1 118	64,3	1 084	92,6
3/2013	2 292	5,1	2 057	410,3	578	4,5	1 908	84,9	1 407	14,2	1 847	176,2	1 619	28,5	1 327	13,4	1 191	68,0	1 021	85,0
4/2013	1 991	4,6	2 831	584,9	630	5,2	1 895	91,0	1 591	14,9	2 077	173,5	1 630	27,3	1 434	15,3	1 295	69,3	927	69,6
<b>Celkem</b>	<b>8 470</b>	<b>19,8</b>	<b>8 087</b>	<b>1 499,0</b>	<b>2 223</b>	<b>17,4</b>	<b>7 523</b>	<b>330,9</b>	<b>5 231</b>	<b>53,4</b>	<b>7 482</b>	<b>701,6</b>	<b>6 345</b>	<b>111,6</b>	<b>5 323</b>	<b>54,6</b>	<b>4 762</b>	<b>268,2</b>	<b>3 795</b>	<b>306,6</b>
1/2014	2 181	4,5	3 293	636,4	818	6,6	2 362	112,2	1 341	13,3	2 209	181,1	1 554	25,9	1 424	13,1	1 357	69,7	816	59,0
2/2014	3 202	6,9	2 454	468,7	942	6,9	1 981	94,4	1 186	11,1	2 221	196,3	1 585	26,7	1 416	13,9	1 370	73,4	1 242	93,4
3/2014	3 165	6,7	2 777	585,3	1 283	7,9	1 805	89,9	1 618	13,3	2 123	198,5	1 746	27,8	1 430	13,2	1 538	82,2	1 150	90,3
4/2014	2 966	6,2	2 938	656,7	1 652	10,0	2 125	109,6	2 054	16,3	2 013	191,7	1 851	28,1	1 565	13,9	1 582	82,7	1 028	76,6
<b>Celkem</b>	<b>11 513</b>	<b>24,3</b>	<b>11 462</b>	<b>2 347,1</b>	<b>4 695</b>	<b>31,4</b>	<b>8 272</b>	<b>406,0</b>	<b>6 199</b>	<b>54,0</b>	<b>8 566</b>	<b>767,6</b>	<b>6 737</b>	<b>108,5</b>	<b>5 835</b>	<b>54,1</b>	<b>5 846</b>	<b>308,0</b>	<b>4 236</b>	<b>319,4</b>
1/2015	3 386	5,8	3 472	729,5	1 886	11,3	2 104	110,4	1 755	14,2	2 019	206,2	1 795	28,6	1 745	15,5	1 631	90,2	1 048	77,4
2/2015	3 799	6,6	2 929	633,3	2 135	13,0	2 678	141,7	1 458	12,2	1 978	213,7	1 801	29,3	1 615	15,9	1 517	90,6	1 414	107,9
3/2015	3 953	7,0	2 737	578,6	3 022	16,4	2 435	121,7	1 852	15,1	1 955	228,2	1 929	31,5	1 525	12,6	1 562	86,9	1 351	104,2
4/2015	3 806	8,3	2 448	523,2	4 014	18,4	3 064	151,1	2 924	20,1	1 847	205,3	2 075	33,9	1 691	12,9	1 703	93,4	1 114	83,4
<b>Celkem</b>	<b>14 944</b>	<b>27,8</b>	<b>11 587</b>	<b>2 464,7</b>	<b>11 056</b>	<b>59,0</b>	<b>10 280</b>	<b>524,9</b>	<b>7 990</b>	<b>61,5</b>	<b>7 799</b>	<b>853,4</b>	<b>7 599</b>	<b>123,3</b>	<b>6 576</b>	<b>56,8</b>	<b>6 413</b>	<b>361,1</b>	<b>4 927</b>	<b>372,8</b>
1/2016	5 091	9,8	2 459	578,7	2 953	15,1	2 891	141,4	2 287	16,1	1 710	198,1	2 097	36,4	1 553	12,6	1 732	92,1	1 051	78,6
2/2016	5 643	9,9	3 242	816,9	1 517	8,9	2 806	135,2	1 810	14,3	1 551	203,3	2 342	42,1	1 606	13,0	1 659	93,8	1 473	112,5
3/2016	4 063	7,0	2 606	670,5	1 480	8,3	2 340	112,0	1 783	19,4	1 653	220,8	2 356	43,4	1 609	15,6	1 686	87,7	1 351	105,1

Pozn.: HS 2402 cigarety vč. doutníků a doutniček, HS 1514 řepkový olej vč. hořčičného, HS 0401 mléko a smetana nezahuštěné, HS 1905 pekařské zboží vč. sušenek a oplatek a HS 2106 potravinové přípravky jiné.

Zdroj: Databáze zahraničního obchodu ČSÚ, listopad 2016

Tabulka – Vývoj dovozu 10 nejvíce dovážených agrárních položek z EU do ČR v roce 2011 až 3. čtvrtletí roku 2016

Období	VEPŘOVÉ MASO		KÁVA		ČOKOLÁDA A KAKAOVÉ PŘÍPRAVKY		PEKAŘSKÉ ZBOŽÍ		SÝRY A TVAROH		PŘÍPRAVKY K VÝŽIVĚ ZVÍŘAT		CIGARETY		DRŮBEŽÍ MASO A DROBY		POTRAVIN. PŘÍPRAVKY		SÓJOVÉ POKRUTINY	
	mil. Kč	tis. tun	mil. Kč	tis. tun	mil. Kč	tis. tun	mil. Kč	tis. tun	mil. Kč	tis. tun	mil. Kč	tis. tun	mil. Kč	tis. tun	mil. Kč	tis. tun	mil. Kč	tis. tun	mil. Kč	tis. tun
1/2011	1 973	43,1	462	4,7	1 344	16,8	1 415	38,2	1 452	19,2	897	47,7	564	2,7	733	17,6	1 075	14,4	703	90,2
2/2011	2 665	54,4	652	5,9	1 022	13,5	1 708	46,7	1 492	19,2	879	43,1	746	3,5	778	18,8	1 035	15,3	640	85,0
3/2011	2 945	57,9	450	3,7	1 299	14,7	1 630	61,6	1 706	22,0	946	46,6	780	3,6	711	17,2	1 017	14,9	746	98,3
4/2011	3 173	58,6	619	5,5	1 681	19,4	1 826	61,7	1 589	19,7	998	48,1	1 120	5,2	997	21,7	1 052	14,5	824	106,7
<b>Celkem</b>	<b>10 756</b>	<b>214,1</b>	<b>2 184</b>	<b>19,7</b>	<b>5 346</b>	<b>64,5</b>	<b>6 578</b>	<b>208,2</b>	<b>6 239</b>	<b>80,1</b>	<b>3 720</b>	<b>185,5</b>	<b>3 211</b>	<b>15,0</b>	<b>3 220</b>	<b>75,3</b>	<b>4 179</b>	<b>59,0</b>	<b>2 912</b>	<b>380,1</b>
1/2012	2 916	53,9	577	4,9	1 415	15,6	1 638	33,8	1 586	20,4	1 025	44,9	555	2,2	838	20,4	1 103	14,8	620	80,5
2/2012	3 186	58,3	396	2,8	1 263	14,8	1 785	35,6	1 528	20,3	975	45,8	714	2,9	728	17,5	1 066	18,3	807	97,5
3/2012	3 365	57,4	488	3,7	1 919	24,8	1 851	36,7	1 627	21,5	1 097	48,8	888	3,6	823	18,2	1 018	13,1	816	84,3
4/2012	3 575	57,8	661	5,1	1 750	19,9	1 777	35,5	1 728	21,5	1 186	54,7	1 926	8,3	1 004	20,6	1 092	14,5	1 020	95,0
<b>Celkem</b>	<b>13 041</b>	<b>227,3</b>	<b>2 122</b>	<b>16,5</b>	<b>6 346</b>	<b>75,1</b>	<b>7 050</b>	<b>141,6</b>	<b>6 469</b>	<b>83,7</b>	<b>4 284</b>	<b>194,3</b>	<b>4 084</b>	<b>17,1</b>	<b>3 393</b>	<b>76,7</b>	<b>4 280</b>	<b>60,8</b>	<b>3 263</b>	<b>357,4</b>
1/2013	2 884	52,2	507	4,0	1 632	18,6	1 749	33,8	1 653	20,5	1 163	50,6	232	0,7	885	20,2	1 062	15,0	860	75,7
2/2013	3 107	54,1	546	4,3	1 442	18,5	1 886	36,2	1 727	20,9	1 170	49,0	541	1,8	905	18,3	1 062	13,6	949	86,0
3/2013	3 655	59,1	497	4,0	1 757	22,5	1 946	40,5	1 914	22,1	1 196	50,5	977	3,6	851	18,2	1 182	15,2	990	90,9
4/2013	3 704	61,1	739	5,7	2 068	22,0	2 025	38,2	1 961	21,1	1 312	56,3	2 544	10,2	1 113	22,0	1 259	15,1	1 180	108,4
<b>Celkem</b>	<b>13 350</b>	<b>226,5</b>	<b>2 289</b>	<b>18,0</b>	<b>6 899</b>	<b>81,6</b>	<b>7 605</b>	<b>148,7</b>	<b>7 255</b>	<b>84,7</b>	<b>4 841</b>	<b>206,5</b>	<b>4 294</b>	<b>16,2</b>	<b>3 754</b>	<b>78,6</b>	<b>4 565</b>	<b>58,9</b>	<b>3 978</b>	<b>361,0</b>
1/2014	3 274	56,3	815	7,3	1 910	19,6	1 805	35,0	1 973	20,8	1 312	52,8	264	0,7	973	20,8	1 243	14,4	719	63,8
2/2014	3 408	58,4	1 017	8,1	1 609	16,7	1 949	34,7	2 045	22,6	1 237	49,8	587	1,6	991	19,3	1 170	15,6	867	80,2
3/2014	3 831	63,0	1 319	9,1	1 916	17,8	2 005	35,2	2 039	22,7	1 344	57,2	1 016	2,7	1 053	19,6	1 236	15,9	921	87,3
4/2014	3 578	64,7	1 689	10,8	2 241	22,4	2 127	37,7	1 948	22,3	1 438	59,2	1 062	3,1	1 376	26,7	1 224	16,5	1 063	101,0
<b>Celkem</b>	<b>14 091</b>	<b>242,4</b>	<b>4 840</b>	<b>35,3</b>	<b>7 676</b>	<b>76,4</b>	<b>7 885</b>	<b>142,6</b>	<b>8 005</b>	<b>88,4</b>	<b>5 331</b>	<b>219,0</b>	<b>2 930</b>	<b>8,1</b>	<b>4 394</b>	<b>86,5</b>	<b>4 873</b>	<b>62,3</b>	<b>3 570</b>	<b>332,2</b>
1/2015	3 348	62,4	1 843	12,9	2 165	19,5	1 861	33,0	1 767	21,4	1 411	58,3	999	3,0	1 181	23,7	1 199	13,7	887	86,7
2/2015	3 353	61,6	2 021	13,0	1 801	17,5	2 023	37,2	1 789	21,2	1 395	54,7	1 450	4,4	1 156	22,5	1 207	15,8	967	96,5
3/2015	3 311	63,1	2 766	16,2	2 232	20,2	2 035	38,1	1 898	23,7	1 360	56,0	1 411	4,1	1 191	23,0	1 241	16,0	931	94,4
4/2015	3 497	69,4	3 526	18,2	3 094	24,3	2 173	38,7	1 924	23,5	1 597	64,2	1 449	4,9	1 391	28,4	1 236	16,0	982	99,9
<b>Celkem</b>	<b>13 509</b>	<b>256,5</b>	<b>10 156</b>	<b>60,2</b>	<b>9 293</b>	<b>81,4</b>	<b>8 092</b>	<b>147,0</b>	<b>7 379</b>	<b>89,9</b>	<b>5 763</b>	<b>233,3</b>	<b>5 309</b>	<b>16,3</b>	<b>4 920</b>	<b>97,6</b>	<b>4 882</b>	<b>61,5</b>	<b>3 767</b>	<b>377,5</b>
1/2016	3 016	61,6	2 495	14,2	2 804	21,8	1 951	35,7	1 778	23,2	1 449	58,0	2 007	6,5	1 305	27,1	1 243	14,0	756	78,9
2/2016	3 224	62,3	1 404	10,0	2 086	18,6	2 064	36,9	1 779	23,8	1 412	56,8	1 975	6,4	1 173	26,0	1 296	22,5	783	82,6
3/2016	3 649	62,7	1 307	9,4	2 274	22,1	2 107	38,2	1 912	24,6	1 347	53,8	2 082	6,0	1 237	26,0	1 266	15,9	720	73,7

Pozn.: HS 1905 pekařské zboží vč. sušenek a oplatek, HS 2402 cigarety vč. doutníků a doutníčků a HS 2106 potravinové přípravy jiné.

Zdroj: Databáze zahraničního obchodu ČSÚ, listopad 2016

### 3) Zahraniční obchod ČR – mimounijní země

Tabulka – Vývoj vývozu 10 nejvíce vyvážených agrárních položek z ČR do mimounijních zemí v roce 2011 až 3. čtvrtletí roku 2016

Období	PŘIPRAVKY K VÝŽIVĚ ZVÍŘAT		CIGARETY		PIVO		CUKR		SUŠENÉ MLÉKO A SMETANA		SÝRY A TVAROH		PEKTINY		POTRAVIN. PŘÍPRAVKY		CHMEL		SYROVÁTKA	
	mil. Kč	tis. tun	mil. Kč	tis. tun	mil. Kč	tis. tun	mil. Kč	tis. tun	mil. Kč	tis. tun	mil. Kč	tis. tun	mil. Kč	tis. tun	mil. Kč	tis. tun	mil. Kč	tis. tun	mil. Kč	tis. tun
1/2011	111	3,5	27	0,1	199	10,9	3	0,2	197	2,9	111	1,3	90	0,4	126	1,1	275	1,3	110	4,9
2/2011	113	3,4	31	0,1	290	15,9	0	0,0	147	1,9	99	1,2	119	0,5	113	0,9	67	0,3	85	3,5
3/2011	123	2,8	30	0,1	223	12,0	45	3,4	192	2,8	98	1,1	118	0,5	112	0,8	50	0,2	74	2,5
4/2011	159	3,9	54	0,2	198	10,5	296	22,8	273	4,1	102	1,1	123	0,5	124	0,9	138	0,8	142	5,7
<b>Celkem</b>	<b>506</b>	<b>13,6</b>	<b>140</b>	<b>0,6</b>	<b>910</b>	<b>49,2</b>	<b>345</b>	<b>26,4</b>	<b>810</b>	<b>11,7</b>	<b>410</b>	<b>4,7</b>	<b>450</b>	<b>1,9</b>	<b>475</b>	<b>3,7</b>	<b>530</b>	<b>2,7</b>	<b>411</b>	<b>16,6</b>
1/2012	157	3,9	33	0,1	252	12,7	282	23,2	303	4,5	154	1,7	107	0,4	126	0,8	213	1,1	170	5,7
2/2012	171	4,0	27	0,1	311	15,3	323	27,5	228	3,7	146	1,6	175	0,8	125	1,0	78	0,5	160	5,3
3/2012	185	4,0	132	0,6	294	14,3	247	20,3	204	3,2	136	1,5	112	0,5	120	0,8	57	0,3	167	5,5
4/2012	176	4,3	132	0,6	243	12,1	275	24,6	241	3,3	185	2,1	87	0,4	144	1,2	184	0,9	138	4,3
<b>Celkem</b>	<b>689</b>	<b>16,1</b>	<b>325</b>	<b>1,4</b>	<b>1 100</b>	<b>54,4</b>	<b>1 127</b>	<b>95,5</b>	<b>976</b>	<b>14,7</b>	<b>621</b>	<b>6,8</b>	<b>481</b>	<b>2,1</b>	<b>514</b>	<b>3,7</b>	<b>532</b>	<b>2,9</b>	<b>635</b>	<b>20,9</b>
1/2013	270	5,0	138	0,7	280	13,6	259	26,5	250	3,4	195	2,0	125	0,5	148	1,1	210	1,0	163	5,5
2/2013	278	5,3	138	0,7	346	17,1	245	23,8	284	3,3	199	2,0	138	0,6	138	1,1	69	0,4	186	5,7
3/2013	318	7,1	119	0,6	304	15,0	192	19,3	335	3,6	139	1,4	110	0,4	149	1,1	40	0,2	142	4,8
4/2013	345	8,4	178	0,9	301	15,0	288	29,3	267	2,9	136	1,3	144	0,5	163	1,3	210	1,0	215	7,2
<b>Celkem</b>	<b>1 211</b>	<b>25,8</b>	<b>574</b>	<b>2,9</b>	<b>1 230</b>	<b>60,7</b>	<b>984</b>	<b>98,9</b>	<b>1 137</b>	<b>13,2</b>	<b>669</b>	<b>6,7</b>	<b>516</b>	<b>2,0</b>	<b>598</b>	<b>4,6</b>	<b>529</b>	<b>2,6</b>	<b>705</b>	<b>23,1</b>
1/2014	433	8,1	20	0,1	297	14,0	167	16,6	417	4,3	155	1,4	157	0,6	159	1,4	333	1,5	220	6,8
2/2014	460	8,3	75	0,4	386	18,6	194	19,3	346	3,6	227	2,1	146	0,6	156	1,3	83	0,4	184	6,1
3/2014	431	10,2	119	0,6	345	16,5	241	25,0	280	3,4	170	1,6	147	0,6	142	1,0	58	0,2	191	6,3
4/2014	449	9,6	149	0,7	284	13,6	308	35,5	258	3,7	170	1,6	153	0,6	174	1,2	175	0,8	187	6,3
<b>Celkem</b>	<b>1 772</b>	<b>36,1</b>	<b>364</b>	<b>1,7</b>	<b>1 312</b>	<b>62,7</b>	<b>910</b>	<b>96,3</b>	<b>1 301</b>	<b>15,0</b>	<b>722</b>	<b>6,7</b>	<b>603</b>	<b>2,3</b>	<b>631</b>	<b>4,9</b>	<b>649</b>	<b>2,9</b>	<b>783</b>	<b>25,4</b>
1/2015	441	9,4	390	0,6	233	12,0	285	31,8	266	4,0	173	1,5	146	0,5	159	1,1	347	1,4	158	5,2
2/2015	395	9,1	319	0,4	365	17,6	245	25,4	322	4,9	191	1,6	234	0,8	181	1,0	83	0,3	134	4,5
3/2015	438	9,8	395	0,6	326	16,4	117	12,4	195	3,3	170	1,5	139	0,4	144	0,7	53	0,2	120	5,0
4/2015	472	11,0	425	0,5	252	13,4	382	41,6	167	2,8	176	1,6	148	0,5	175	0,9	131	0,6	121	5,0
<b>Celkem</b>	<b>1 746</b>	<b>39,3</b>	<b>1 529</b>	<b>2,1</b>	<b>1 177</b>	<b>59,4</b>	<b>1 030</b>	<b>111,1</b>	<b>950</b>	<b>15,0</b>	<b>710</b>	<b>6,2</b>	<b>666</b>	<b>2,2</b>	<b>659</b>	<b>3,9</b>	<b>614</b>	<b>2,5</b>	<b>533</b>	<b>19,7</b>
1/2016	462	10,5	362	0,4	272	14,4	78	8,1	221	3,9	167	1,5	200	0,6	153	0,7	282	1,0	113	5,0
2/2016	455	10,0	274	0,3	391	21,2	285	27,8	264	5,0	165	1,5	213	0,6	163	0,8	79	0,3	118	5,9
3/2016	499	10,1	474	0,6	310	16,2	815	74,0	195	3,6	135	1,2	161	0,5	171	0,9	50	0,1	104	4,9

Pozn.: HS 2402 cigarety vč. doutníků a doutníčků, HS 1302 pektiny vč. rostlinných šťáv a výtažků a HS 2106 potravinové přípravky jiné.

Zdroj: Databáze zahraničního obchodu ČSÚ, listopad 2016

Tabulka – Vývoj dovozu 10 nejvíce dovážených agrárních položek z mimounijních zemí do ČR v roce 2011 až 3. čtvrtletí roku 2016

Období	BANÁNY		KÁVA		POTRAVIN. PŘÍPRAVKY		FILÉ A JINÉ RYBÍ MASO		DRŮBEŽÍ MASO A DROBY		SKOŘÁPKOVÉ OVOCE		RYBY ČERSTVÉ A CHLAZENÉ		KONZERV. OVOCE A OŘECHY		CITRUSOVÉ PLODY		TABÁK	
	mil. Kč	tis. tun	mil. Kč	tis. tun	mil. Kč	tis. tun	mil. Kč	tis. tun	mil. Kč	tis. tun	mil. Kč	tis. tun	mil. Kč	tis. tun	mil. Kč	tis. tun	mil. Kč	tis. tun	mil. Kč	tis. tun
1/2011	506	24,5	349	4,8	314	1,6	225	4,6	221	3,9	114	1,0	124	0,9	151	5,3	182	10,7	122	2,0
2/2011	474	29,4	320	3,8	397	2,3	213	3,9	326	4,7	96	1,0	138	1,0	156	5,2	66	4,1	202	2,8
3/2011	272	22,6	373	4,6	402	2,4	234	4,2	297	4,3	165	1,5	106	1,1	197	7,2	141	7,9	284	3,5
4/2011	458	31,9	389	4,6	443	2,4	290	4,9	250	3,7	277	2,6	149	1,6	240	5,2	335	20,5	262	3,1
<b>Celkem</b>	<b>1 710</b>	<b>108,4</b>	<b>1 431</b>	<b>17,8</b>	<b>1 556</b>	<b>8,6</b>	<b>962</b>	<b>17,6</b>	<b>1 094</b>	<b>16,6</b>	<b>651</b>	<b>6,1</b>	<b>517</b>	<b>4,7</b>	<b>744</b>	<b>23,0</b>	<b>724</b>	<b>43,2</b>	<b>870</b>	<b>11,3</b>
1/2012	517	25,9	352	4,4	381	1,9	229	3,5	337	5,0	141	1,1	117	1,2	175	5,1	140	8,7	300	3,2
2/2012	505	27,8	375	5,0	379	2,2	268	3,9	409	6,0	104	0,8	136	1,3	147	4,2	72	3,9	252	2,9
3/2012	296	18,4	314	4,2	471	2,8	205	2,9	431	6,7	133	1,2	155	1,6	168	4,4	151	6,4	268	2,8
4/2012	503	29,4	301	4,5	439	2,1	309	4,3	431	6,6	310	2,8	194	1,9	186	4,0	263	13,5	299	3,3
<b>Celkem</b>	<b>1 821</b>	<b>101,5</b>	<b>1 343</b>	<b>18,1</b>	<b>1 670</b>	<b>8,9</b>	<b>1 011</b>	<b>14,7</b>	<b>1 608</b>	<b>24,2</b>	<b>688</b>	<b>5,9</b>	<b>602</b>	<b>6,0</b>	<b>676</b>	<b>17,6</b>	<b>625</b>	<b>32,5</b>	<b>1 118</b>	<b>12,2</b>
1/2013	515	26,9	314	5,1	368	1,8	257	3,6	276	4,5	135	1,0	197	1,4	155	4,4	139	7,7	231	2,5
2/2013	497	27,3	282	4,5	453	2,4	248	3,2	258	4,1	147	1,1	182	1,2	160	4,5	96	4,2	223	2,5
3/2013	341	20,8	218	3,6	494	2,7	314	4,3	332	5,0	240	1,8	155	1,2	157	4,5	180	7,4	215	2,4
4/2013	504	31,4	222	3,7	528	2,9	349	5,0	227	3,5	377	2,8	189	1,5	232	5,2	347	19,4	252	2,6
<b>Celkem</b>	<b>1 856</b>	<b>106,5</b>	<b>1 036</b>	<b>16,9</b>	<b>1 842</b>	<b>9,8</b>	<b>1 167</b>	<b>16,1</b>	<b>1 093</b>	<b>17,0</b>	<b>897</b>	<b>6,7</b>	<b>723</b>	<b>5,2</b>	<b>704</b>	<b>18,5</b>	<b>762</b>	<b>38,8</b>	<b>921</b>	<b>10,1</b>
1/2014	416	20,7	224	4,0	434	2,1	292	3,7	195	2,8	183	1,1	214	1,4	160	3,6	147	8,4	299	2,9
2/2014	485	25,8	215	3,5	540	3,1	270	3,5	174	2,5	157	0,9	220	1,6	166	4,2	80	3,8	183	2,2
3/2014	369	20,4	295	3,8	469	2,4	272	3,4	271	3,4	307	1,6	201	1,6	249	5,5	218	7,3	291	3,1
4/2014	554	30,3	326	4,0	494	2,3	330	3,7	333	4,1	488	2,3	273	1,9	281	4,3	348	18,1	388	4,7
<b>Celkem</b>	<b>1 824</b>	<b>97,2</b>	<b>1 059</b>	<b>15,3</b>	<b>1 937</b>	<b>9,9</b>	<b>1 164</b>	<b>14,3</b>	<b>973</b>	<b>12,9</b>	<b>1 135</b>	<b>6,0</b>	<b>908</b>	<b>6,4</b>	<b>857</b>	<b>17,5</b>	<b>792</b>	<b>37,6</b>	<b>1 161</b>	<b>12,9</b>
1/2015	685	30,1	354	4,1	509	2,7	351	4,0	365	4,8	276	1,0	224	1,6	230	3,9	169	9,1	223	2,6
2/2015	628	30,2	486	5,2	496	2,6	380	4,0	437	5,5	223	0,8	185	1,4	256	4,5	98	4,7	153	1,7
3/2015	357	21,1	312	3,8	466	2,3	239	3,0	334	4,4	347	1,4	259	1,9	216	4,0	284	8,5	112	1,3
4/2015	607	38,2	831	6,3	472	2,5	404	5,1	184	2,7	409	2,1	314	2,2	261	3,6	380	18,1	178	2,3
<b>Celkem</b>	<b>2 277</b>	<b>119,5</b>	<b>1 983</b>	<b>19,3</b>	<b>1 942</b>	<b>10,1</b>	<b>1 375</b>	<b>16,2</b>	<b>1 320</b>	<b>17,3</b>	<b>1 255</b>	<b>5,3</b>	<b>982</b>	<b>7,0</b>	<b>963</b>	<b>16,0</b>	<b>931</b>	<b>40,5</b>	<b>667</b>	<b>8,0</b>
1/2016	772	34,5	457	5,2	478	2,4	331	3,8	127	2,3	282	1,5	303	1,7	190	3,1	161	9,3	182	2,3
2/2016	882	42,5	228	3,5	508	2,7	196	2,7	166	2,7	201	1,2	441	2,2	186	3,6	142	5,4	180	2,2
3/2016	514	28,7	256	12,2	466	2,4	283	3,6	89	1,5	194	1,1	357	1,9	222	4,7	335	9,1	264	2,6

Pozn.: HS 2106 potravinové přípravky jiné, HS 0802 skořápkové ovoce bez kokosů, para a kešu ořechů a HS 2401 tabák nezpracovaný..

Zdroj: Databáze zahraničního obchodu ČSÚ, listopad 2016

#### 4) Pořadí zemí dle hodnoty agrárního vývozu z ČR

Název země	2013		2014		2015		1. - 3. Q. 2015		1. - 3. Q. 2016	
	tis. tun	mil. Kč	tis. tun	mil. Kč	tis. tun	mil. Kč	tis. tun	mil. Kč	tis. tun	mil. Kč
Slovensko	1 620,9	40 910	1 616,4	42 899	1 760,6	47 205	1 331,0	33 480	1 250,6	34 114
Německo	3 425,1	32 490	4 096,2	36 832	4 639,3	40 247	3 545,3	29 721	3 235,5	26 318
Polsko	9 350,9	17 619	9 678,5	20 279	6 693,2	23 486	5 102,8	17 303	5 562,4	18 074
Itálie	246,0	10 943	284,2	12 553	326,7	13 336	245,2	10 171	246,4	14 037
Rakousko	677,8	9 383	916,6	11 497	1 008,2	12 046	740,0	8 790	732,6	8 426
Maďarsko	250,8	6 817	332,7	8 152	334,9	8 559	247,7	6 283	269,7	7 087
Spojené království	106,7	5 188	109,4	4 911	129,3	5 870	95,9	4 373	115,5	5 068
Nizozemsko	167,7	3 462	164,3	3 418	161,0	4 137	114,5	2 802	122,8	3 835
Francie	63,1	4 833	65,0	6 687	68,3	7 051	51,2	5 622	52,8	3 273
Bulharsko	40,6	1 404	62,8	1 730	118,6	2 632	80,5	1 852	100,1	2 776
Belgie	34,4	2 387	45,2	2 943	57,3	4 767	42,7	3 406	35,2	2 675
Rumunsko	105,7	2 872	79,1	3 154	92,8	3 427	69,9	2 550	70,8	2 641
Rusko	66,1	2 452	69,9	2 964	51,7	2 353	39,1	1 721	43,2	1 921
Španělsko	19,8	1 347	28,5	1 781	23,4	2 118	17,7	1 635	19,3	1 704
Chorvatsko	38,9	1 044	38,8	1 377	55,3	1 732	40,4	1 224	49,2	1 211
Švédsko	45,4	1 404	42,5	1 396	44,7	1 535	33,1	1 205	31,3	1 099
Turecko	4,1	305	4,4	363	12,6	1 142	8,0	739	19,7	999
Irák	3,7	526	1,6	259	1,9	1 258	1,4	914	1,3	997
Švýcarsko	43,2	976	46,1	1 093	48,4	1 047	37,3	801	54,4	926
Řecko	9,3	442	7,6	518	13,1	717	8,8	476	13,3	925
Japonsko	14,0	778	20,3	1 190	28,2	1 193	22,3	960	22,4	875
Litva	19,2	951	16,8	1 011	20,2	1 035	15,2	784	16,7	820
Dánsko	19,2	781	23,1	1 046	24,6	1 131	18,7	867	15,8	725
Spojené státy	13,9	684	15,3	806	15,9	776	12,0	577	12,1	596
Finsko	20,9	691	22,6	778	22,1	1 036	16,4	600	16,9	589
Slovinsko	27,8	883	38,2	959	37,0	899	27,9	620	22,3	531
Izrael	16,2	251	7,4	200	24,2	375	12,1	226	36,2	531
Ukrajina	20,0	1 052	15,7	949	10,3	645	8,0	497	8,2	450
Spojené arab. emiráty	4,9	294	4,8	322	5,2	474	3,5	328	9,0	401
Čína	6,0	407	5,6	441	8,0	586	6,0	400	6,9	399
Lotyšsko	9,5	396	7,3	306	13,5	885	10,3	706	12,5	384
Libanon	12,5	553	12,9	709	9,2	478	5,8	361	7,0	321
Saúdská Arábie	11,0	320	7,8	320	4,2	376	3,5	299	4,9	299
Srbsko	9,1	345	9,1	345	10,4	339	8,2	268	8,9	299
Norsko	8,2	452	6,6	399	5,2	550	3,6	396	4,0	285
Bangladéš	6,3	175	7,9	309	11,2	373	8,7	296	7,4	276
Portugalsko	1,6	147	3,0	227	2,7	262	1,7	179	2,8	270
Irsko	12,5	169	7,1	141	7,3	162	6,0	130	5,5	198
Kypr	2,9	131	7,1	241	2,8	134	2,5	99	7,4	198
Jižní Afrika	1,7	111	1,7	125	2,1	178	1,6	134	7,0	196
Kanada	5,8	214	6,3	221	6,9	237	5,4	185	5,9	183
Thajsko	5,6	354	7,1	406	5,7	245	4,1	181	10,4	181
Korejská republika	5,5	147	6,2	168	9,0	188	6,1	142	9,6	178
Malajsie	9,7	308	10,1	328	7,4	209	5,6	161	7,7	176
Austrálie	5,4	310	4,4	222	4,2	266	3,1	206	2,6	169
Kuba	13,2	227	15,2	183	10,3	104	8,7	88	12,4	153
...	...	...	...	...	...	...	...	...	...	...
<b>Vývoz celkem</b>	<b>16 703,7</b>	<b>160 594</b>	<b>18 095,9</b>	<b>180 247</b>	<b>16 103,4</b>	<b>201 383</b>	<b>12 186,9</b>	<b>147 349</b>	<b>12 387,2</b>	<b>149 998</b>

Pozn. Barevně jsou zvýrazněny země EU 28, řazeno podle ledna až září roku 2016.

Uvedené země zaujímaly v celkovém českém agrárním vývozu 99 %.

Databáze zahraničního obchodu ČSÚ, listopad 2016

## 5) Pořadí zemí dle hodnoty agrárního dovozu do ČR

Název země	2013		2014		2015		1. - 3. Q. 2015		1. - 3. Q. 2016	
	tis. tun	mil. Kč	tis. tun	mil. Kč	tis. tun	mil. Kč	tis. tun	mil. Kč	tis. tun	mil. Kč
Německo	1 389,8	43 475	1 475,6	45 891	1 690,2	46 010	1 243,2	34 036	1 111,4	34 266
Polsko	1 139,6	29 869	1 244,4	33 321	1 449,3	43 451	1 011,0	30 012	1 113,9	32 227
Nizozemsko	350,6	11 736	375,7	13 685	390,4	15 714	298,1	12 014	382,1	12 280
Slovensko	942,3	14 786	1 018,1	15 124	995,3	14 996	720,5	10 810	623,2	10 577
Itálie	314,0	9 696	324,8	10 247	352,0	11 975	266,8	8 518	302,0	9 536
Španělsko	313,5	9 328	352,3	9 887	384,8	11 153	282,0	8 114	273,7	8 763
Maďarsko	319,8	7 493	377,9	7 769	451,7	8 267	319,9	5 889	350,8	5 981
Rakousko	400,1	7 517	508,1	7 737	520,8	7 779	328,3	5 615	278,4	5 873
Francie	183,5	6 747	196,3	6 928	179,4	6 952	141,0	5 156	135,2	5 293
Belgie	126,0	5 397	151,3	6 026	156,1	6 106	114,4	4 437	119,4	4 465
Spojené království	42,9	2 896	57,3	3 588	56,6	3 875	40,7	2 796	41,1	2 915
Rumunsko	39,0	1 040	53,4	989	43,3	1 502	31,4	984	52,4	2 439
Čína	48,6	2 537	44,7	2 843	40,9	2 815	26,1	2 019	30,3	2 078
Brazílie	78,9	3 377	96,3	3 872	96,3	4 099	78,2	3 324	51,4	1 938
Turecko	44,9	2 152	50,1	2 513	48,0	2 476	30,3	1 717	32,1	1 693
Spojené státy	20,8	1 995	26,5	2 528	25,0	2 682	18,0	1 878	16,1	1 637
Norsko	10,0	1 077	10,8	1 330	11,7	1 450	8,2	1 008	10,2	1 435
Dánsko	40,6	2 052	37,7	1 975	40,1	1 913	26,9	1 350	26,1	1 322
Řecko	53,7	1 433	52,1	1 446	51,2	1 463	38,2	1 113	51,2	1 288
Irsko	12,6	964	11,9	1 114	13,0	1 225	9,5	860	10,8	1 117
Ekvádor	42,1	906	43,7	1 067	46,1	1 239	35,5	949	30,1	948
Kostarika	22,1	442	14,8	316	24,0	486	14,9	328	35,7	758
Vietnam	17,2	769	15,9	798	15,5	964	11,1	683	13,9	748
Švédsko	16,6	671	18,6	909	16,9	814	12,6	601	13,1	742
Mexiko	10,9	503	11,4	646	16,9	957	13,3	729	10,4	717
Portugalsko	7,9	860	12,3	997	13,8	1 396	11,1	1 096	10,2	688
Ukrajina	30,0	508	38,7	721	36,3	721	24,2	503	33,7	646
Maroko	14,1	510	16,3	587	20,9	800	15,9	613	16,3	625
Švýcarsko	10,9	974	10,0	954	9,9	909	7,1	664	13,0	576
Indie	8,1	564	9,4	615	8,5	629	6,7	492	9,7	561
Kanada	14,1	555	14,2	642	14,2	779	10,0	573	8,9	560
Argentina	14,3	518	12,8	482	16,1	726	11,1	518	17,4	551
Kolumbie	21,7	586	20,7	562	19,2	544	10,8	364	19,7	546
Litva	20,0	572	16,9	608	17,3	647	11,4	466	14,8	502
Bulharsko	29,4	826	19,1	694	20,2	654	15,5	476	20,4	501
Chile	10,8	494	9,0	484	9,3	605	7,6	485	12,1	499
Thajsko	20,7	726	18,3	781	17,1	738	13,2	582	10,9	431
Lotyšsko	7,8	498	10,2	308	14,0	455	10,4	341	12,1	415
Jižní Afrika	14,0	393	11,6	377	17,1	564	13,5	461	11,5	414
Rusko	7,6	351	11,3	470	13,7	370	9,7	270	10,9	315
Srbsko	27,6	334	28,3	330	15,6	325	11,6	213	17,9	312
Izrael	10,5	482	9,5	472	8,4	482	6,6	371	3,9	292
Peru	3,9	226	6,2	326	4,5	293	3,2	195	6,1	288
Chorvatsko	18,7	333	18,8	432	14,5	407	10,7	283	8,1	264
Gruzie	2,6	285	2,2	450	2,2	498	1,3	339	1,7	259
Kambodža	9,9	151	19,9	295	20,1	287	14,8	215	19,2	255
...	...	...	...	...	...	...	...	...	...	...
<b>Dovoz celkem</b>	<b>6 430,9</b>	<b>184 674</b>	<b>7 034,2</b>	<b>199 909</b>	<b>7 597,5</b>	<b>220 687</b>	<b>5 472,7</b>	<b>159 546</b>	<b>5 527,4</b>	<b>166 411</b>

Pozn. Barevně jsou zvýrazněny země EU 28, řazeno podle ledna až září roku 2016.

Uvedené země zaujímaly v celkovém českém agrárním dovozu 96 %.

Zdroj: Databáze zahraničního obchodu ČSÚ, listopad 2016