

Analýzy agrárního zahraničního obchodu ČR roku 2016

– výsledky AZO ČR za **1. čtvrtletí roku 2016**: stručný čtvrtletní komentář
na web MZe + tabulky

TÚ 59

Výstup č. 2

Odpovědný řešitel: Ing. Karina Pohlová

Praha, květen 2016

VÝSLEDKY AGRÁRNÍHO ZAHRANIČNÍHO OBCHODU ČR V 1. ČTVRTLETÍ ROKU 2016

Hodnota **obratu** českého AZO se v 1. čtvrtletí roku 2016 v porovnání se stejným obdobím roku 2015 zvýšila o **7,8 %**. Na straně **vývozu** vzrostla hodnota meziročně o **5,3 %** (tj. o 2,6 mld. Kč), zatímco na straně **dovozu** byla vyšší o **10,1 %** (tj. o 5,3 mld. Kč). V důsledku toho vývoje došlo k dalšímu **prohloubení bilančního schodku**, a to o 2,7 mld. Kč na **6,6 mld. Kč**, což je vzhledem k předchozím pěti letům nadprůměrně vysoká hodnota. Stupeň krytí dovozu vývozem se ve sledovaném čtvrtletí meziročně snížil o 4,0 p. b. na 88,4 %.

Výše bilančního schodku českého agrárního obchodu s **EU 28**, která v 1. čtvrtletí roku 2016 dosáhla 2,5 mld. Kč, se řádově vrátila na úroveň před dvěma roky. Pasivní bilance AZO ČR s **třetími zeměmi** se, na rozdíl od předchozího roku, ve sledovaném čtvrtletí roku 2016 meziročně mírně zlepšila na 3,8 mld. Kč¹. Méně významná skupina třetích zemí zaujímala v českém AZO v 1. čtvrtletí roku 2016 na straně exportu 8,2 % a na straně importu 13,8 %², v obou případech tak došlo k meziročnímu snížení jejich zastoupení (o 0,5 p. b., resp. o 1,6 p. b.).

Podíl agrárního zboží v celkovém českém importu se v 1. čtvrtletí roku 2016 meziročně zvýšil o 0,6 p. b. na 6,7 %, tj. na relativně vysokou hodnotu vzhledem k předchozím letům, zatímco na straně importu se jeho podíl nezměnil a činil stejně jako v předchozích třech letech 5,0 %. Dlouhodobě vyšší zastoupení mají agrární produkty v obchodě s Unií nežli třetími zeměmi.

Nejvíce **exportovanými** položkami z ČR byly v 1. čtvrtletí roku 2016 **cigarety** (s 11,6% podílem na českém agrárním vývozu), **řepkový olej**³ (6,1 %), **káva** (5,8 %), **pšenice** (5,2 %), **čokoláda a kakaové přípravky** (4,7 %), **pekařské zboží** (4,6 %), **přípravky používané k výživě zvířat** (4,4 %), **nezahuštěné mléko a smetana** (3,6 %), a to zejména **surové mléko**⁴, **potravinové přípravky**⁵ (3,6 %), **cukrovinky (bez kaka)** (3,0 %), **pivo** (2,8 %), **živý skot** (2,4 %), **sýry a tvaroh** (2,3 %), **limonády** (2,1 %), dále **masné přípravky a konzervy, slad, ječmen, uzenky a salámy, výtažky a koncentráty z kávy vč. přípravků na jejich bázi, řepkové pokrutiny, semena řepky, živá drůbež, zahuštěné mléko a smetana a cukr**.

Mezi nejvíce **importované** zboží do ČR patřily ve sledovaném čtvrtletí **vepřové maso** (s 5,7% podílem na českém agrárním dovozu), **káva** (5,5 %), **čokoláda a kakaové přípravky** (5,1 %), **cigarety** (4,1 %), **pekařské zboží** (3,7 %), **sýry a tvaroh** (3,3 %), **potravinové přípravky** (3,3 %), **přípravky používané k výživě zvířat** (2,9 %), **řepkový olej** (2,8 %), **maso a droby drůbeže** (2,7 %), **citrusové plody** (2,2 %), dále **banány, víno, cukrovinky, limonády, kukuřice, sójové pokrutiny, lihoviny, konzervované ovoce vč. ořechů, hovězí maso, přípravky z mouky, krupice, škrobu nebo mléka, rajčata, výtažky a koncentráty z kávy vč. přípravků na jejich bázi, papriky a rybí filé aj. rybí maso**.

¹ Součet hodnot bilance obchodu s EU 28 a s třetími zeměmi se nerovná celkové bilanci, neboť v něm není zahrnuta ta část obchodu, která není v databázi přiřazena konkrétní zemi.

² Tento údaj platí, sledujeme-li dovoz podle země původu. V případě jeho sledování podle země odeslání činil podíl 6,4 % a meziročně poklesl o 0,8 p. b.

³ Řepkový olej celních kódů HS 1514 11 a 19, tj. s nízkým obsahem kyseliny erukové.

⁴ Surové mléko vymezeno přibližně položkou celního sazebníku KN 0401 20 99.

⁵ Potravinové přípravky jiné, vymezené dle celního sazebníku HS 2106.

V **komoditním pohledu** způsobil zhoršení bilance českého AZO především pokles hodnoty netto-vývozu pšenice (o 1,0 mld. Kč), dále řepkových semen, cukru a mléka spolu s nárůstem netto-dovozu kukuřice⁶. U pšenice, řepkových semen a mléka se netto-vývoz snížil především do Německa, v případě cukru a kukuřice se zhoršila bilance s Rakouskem a Maďarskem. Mimo to se také prohloubila záporná bilance obchodu se zeleninou (vč. brambor). Hodnota bilančního pasiva v obchodě s masem se však snížila. Jak v případě vepřového, tak i drůbežního se projevil výraznější pokles hodnoty ve finančním vyjádření na straně dovozu nežli vývozu. U vepřového masa došlo zároveň i ke snížení objemu dovozeného a vyvezeného množství (o 1,3 %, resp. o 23,5 %), ačkoliv v menší míře nežli jejich finančních hodnot. U drůbežního masa a drobů došlo k poklesu finanční hodnoty dovozu a vývozu, ačkoliv importované a exportované množství se zvýšilo (o 3,6 %, resp. o 25,7 %).

U řady komodit měl vývoj cen v 1. čtvrtletí roku 2016, stejně jako v celém předchozím roce, na AZO značný vliv. Např. u kávy, čokolády a ostatních kakaových přípravků, cukru a cukrovinek byly průměrné jednotkové ceny ve vývozu i dovozu meziročně výrazně vyšší. Tyto komodity spolu s řepkovým olejem a cigaretami (které jediné zaznamenaly pokles vývozní i dovozní ceny) vykazaly v českém AZO nejvýraznější meziroční přírůstky hodnot exportu a importu. Výjimkou byl cukr, který naopak patřil ke komoditám, jejichž vývozy i dovozy nejvýznamněji poklesly.

Na druhou stranu průměrné vývozní a dovozní ceny mléka, mlékárenských výrobků a masa byly meziročně nižší, což odpovídalo i poklesu producentůvých cen těchto komodit v EU v důsledku vysoké nabídky.

Přehledy nejvýznamnějších odběratelů a dodavatelů agrárního zboží z/do ČR v 1. čtvrtletí roku 2016 se vůči pořadí za celý rok 2015, ale i 1. čtvrtletí roku tohoto roku, mírně pozměnily. Český **agrární vývoz** směřoval v první čtvrtině roku 2016 především na **Slovensko** (24,0 %), do **Německa** (17,2 %) a **Polska** (12,1 %), dále do **Itálie** (8,7 %), **Rakouska** (5,5 %), **Maďarska** (4,3 %) a **Spojeného království** (3,9 %). Dohromady zaujímaly tyto země v českém agrárním vývozu zhruba tři čtvrtiny. Meziročně nižší byla zaznamenána hodnota vývozu do Německa (o 1,2 mld. Kč, tj. o 11,9 %) a Rakouska (o 0,5 mld. Kč, tj. o 15,4 %) a mimo uvedené země také do Francie a Belgie.

Český **agrární dovoz** pocházel ve sledovaném čtvrtletí zejména z **Polska** (20,5 %) a **Německa** (20,2 %), dále z **Nizozemska** (7,1 %), **Slovenska** (5,9 %), **Španělska** (5,9 %), **Itálie** (5,1 %), **Maďarska** (3,6 %), **Francie** (3,4 %) a **Rakouska** (3,3 %), přičemž společně tvořily v českém agrárním dovozu tyto země tři čtvrtiny. Meziroční pokles hodnoty byl v rámci nich zaznamenán pouze ze Slovenska (o 8,0 %) a v nepatrné míře z Rakouska (o 1,4 %).

V rámci obchodu s třetími zeměmi je, i navzdory stále platícímu embargu, hlavním odběratelem agrárních výrobků z ČR nadále Rusko (vývoz do něj vzrostl meziročně o 23 %) a naopak největšími dodavateli jsou Čína, Turecko a Brazílie (ačkoliv z této země vykázala ČR nejvýraznější pokles hodnoty dovozu⁷; o 40 %). Další země již dosahují v českém agrárním vývozu a dovozu méně než 1% podíl.

Teritoriálně se v meziročním porovnání zhoršila v 1. čtvrtletí roku 2016 především záporná bilance obchodu s Polskem (o 2,0 mld. Kč) a Německem (o 1,4 mld. Kč). Z Polska výrazně vzrostla hodnota netto-dovozu (v důsledku vyššího dovozu) kávy, řepkového oleje

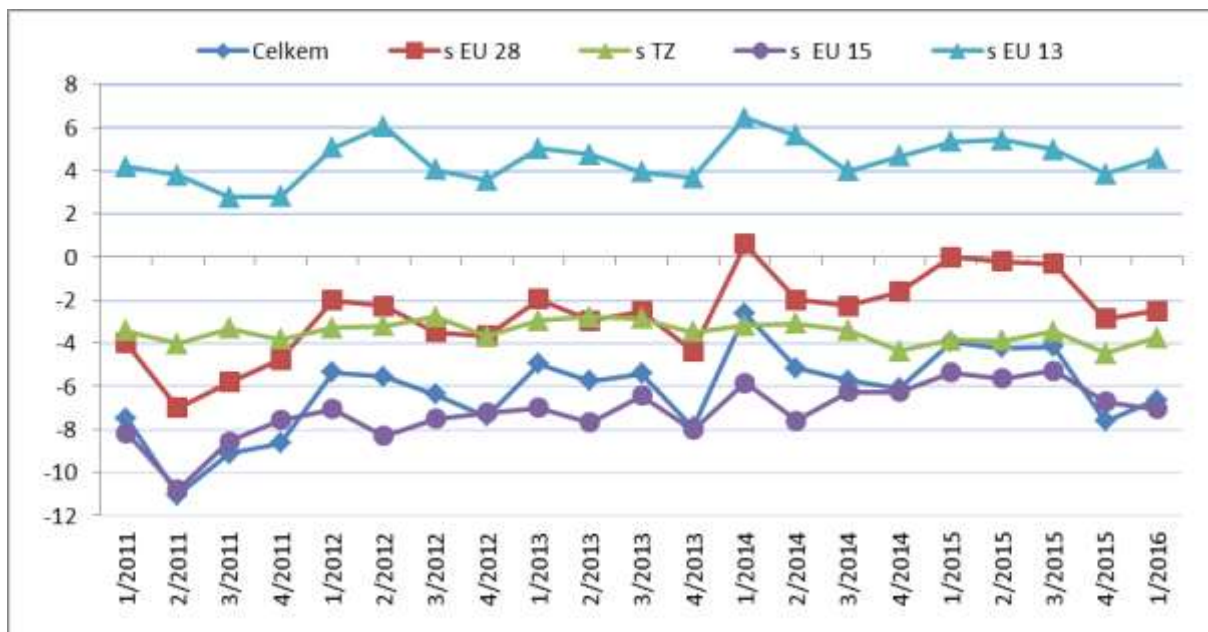
⁶ V 1. čtvrtletích byla v posledních letech finanční hodnota bilance obchodu s kukuřicí zpravidla pasivní, zatímco v ostatních čtvrtletích aktivní (s tím, že v množstevním vyjádření byla vždy aktivní), neplatilo to však pro 4. čtvrtletí roku 2015, kdy byly pasivní v hodnotě i množství.

⁷ Klesající trend hodnoty dovozu po předchozím růstu lze konstatovat již průběhu roku 2015.

a cukrovinek⁸. Dále se změnila aktivní bilance na pasivní v obchodě s Francií a Rumunskem (v obou případech vlivem změn v obchodě s tabákovými výrobky)⁹.

Naproti tomu se Slovenskem se aktivní bilance stejně jako v předchozích letech, v souladu s rostoucím trendem, mírně navýšila o jednu pětinu. Nárůst bilančního aktiva vykázal také obchod s Itálií a Spojeným královstvím (vlivem nárůstu vývozu cigaret a v případě Spojeného království i zásluhou mimořádného exportu řepkového oleje a pekařských výrobků, konkrétně sladkých sušenek).

Graf 1 – Vývoj bilance AZO ČR v roce 2011 až 1. čtvrtletí roku 2016 podle čtvrtletí (mld. Kč)



Pozn.: EU 15 – původní členové EU, EU 13 – noví členové EU (od 2004), TZ - třetí (mimounijní) země.
Zdroj: Databáze zahraničního obchodu ČSÚ, květen 2016, výpočet ÚZEI

Údaje o zahraničním obchodu za březen 2016 zveřejnil Český statistický úřad 9. května 2016. Data za 1. čtvrtletí roku 2016 a za rok 2015 jsou předběžná, údaje za předchozí roky jsou již definitivní.

Materiál zpracoval odbor 19120 na základě aktuálních statistických údajů ČSÚ a podkladů ÚZEI (TÚ č. 59/2016).

Dne 11. května 2016

⁸ Dlouhodobě aktivní bilance obchodu s Polskem u řepkového oleje a cukrovinek se tak změnila (již ve 4. čtvrtletí roku 2015) na pasivní.

⁹ V případě Francie se bilance vrátila zpět do obvykle záporných čísel, zatímco v případě Rumunska byla bilance záporná poprvé.

Tabulka – Vývoj AZO ČR v 1. čtvrtletích let 2011 až 2016 (mld. Kč)

Ukazatel	Obrat AZO	Agrární vývoz	Agrární dovoz	Saldo AZO	Stupeň krytí dovozu vývozem (%)	Podíl salda na vývozu (%)	Podíl obratu AZO na obratu celk. ZO (%)	Podíl agrár. vývozu na celk. vývozu (%)	Podíl agrár. dovozu na celk. dovozu (%)
1. Q. 2011	65,1	28,8	36,3	-7,5	79,4	25,9	4,8	4,1	5,6
1. Q. 2012	76,8	35,7	41,1	-5,4	87,0	15,0	5,2	4,5	5,9
1. Q. 2013	80,3	37,6	42,6	-5,0	88,3	13,2	5,7	5,0	6,5
1. Q. 2014	92,2	44,8	47,4	-2,7	94,4	5,9	5,6	5,0	6,2
1. Q. 2015	100,2	48,1	52,1	-3,9	92,4	8,2	5,5	5,0	6,1
1. Q. 2016	108,0	50,7	57,3	-6,6	88,4	13,1	5,8	5,0	6,7

Pozn.: Agrární zboží je vymezené kapitolami 01 až 24 celního sazebníku.

Výpočty jsou provedeny z nezaokrouhlených dat.

Zdroj: Databáze zahraničního obchodu ČSÚ, květen 2016

Tabulka – Vývoj AZO ČR v roce 2014 až 1. čtvrtletí roku 2016 (mld. Kč)

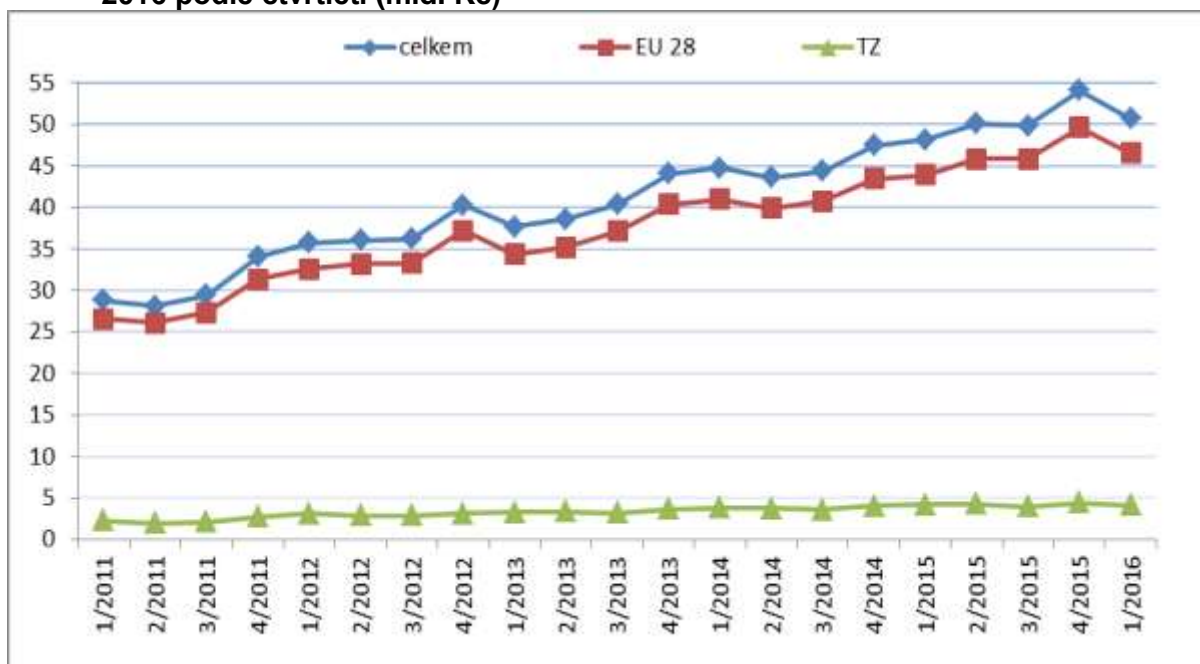
Ukazatel	Obrat AZO	Agrární vývoz	Agrární dovoz	Saldo AZO	Stupeň krytí dovozu vývozem (%)	Podíl salda na vývozu (%)	Podíl obratu AZO na obratu celk. ZO (%)	Podíl agrár. vývozu na celk. vývozu (%)	Podíl agrár. dovozu na celk. dovozu (%)
1. Q. 2014	92,2	44,8	47,4	-2,7	94,4	5,9	5,6	5,0	6,2
2. Q. 2014	92,3	43,6	48,7	-5,2	89,4	11,9	5,5	4,9	6,2
3. Q. 2014	94,6	44,4	50,2	-5,7	88,5	12,9	5,6	4,9	6,3
4. Q. 2014	101,1	47,5	53,6	-6,1	88,6	12,8	5,7	5,1	6,3
1. Q. 2015	100,2	48,1	52,1	-3,9	92,4	8,2	5,5	5,0	6,1
2. Q. 2015	104,4	50,1	54,3	-4,2	92,2	8,4	5,7	5,2	6,4
3. Q. 2015	103,8	49,8	54,0	-4,2	92,3	8,4	5,8	5,2	6,3
4. Q. 2015	115,8	54,1	61,7	-7,6	87,6	14,1	6,0	5,3	6,7
1. Q. 2016	108,0	50,7	57,3	-6,6	88,4	13,1	5,8	5,0	6,7

Pozn.: Agrární zboží je vymezené kapitolami 01 až 24 celního sazebníku.

Výpočty jsou provedeny z nezaokrouhlených dat.

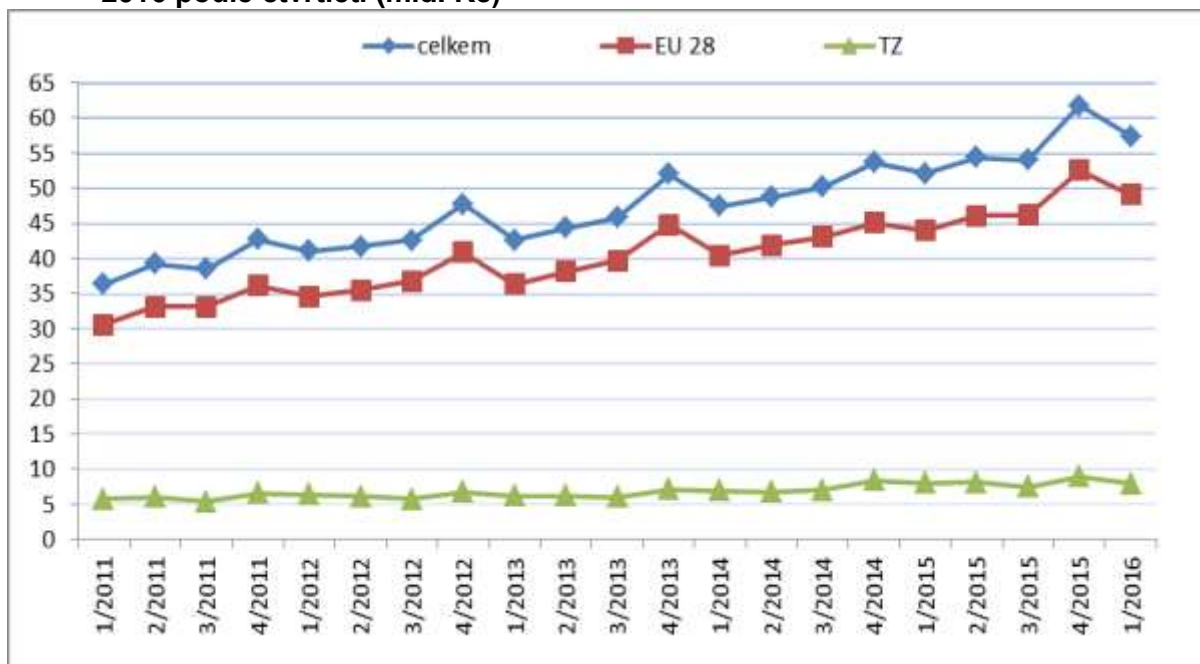
Zdroj: Databáze zahraničního obchodu ČSÚ, květen 2016

Graf 2 – Vývoj hodnoty vývozu agrárního zboží z ČR v roce 2011 až 1. čtvrtletí roku 2016 podle čtvrtletí (mld. Kč)



Zdroj: Databáze zahraničního obchodu ČSÚ, květen 2016

Graf 3 – Vývoj hodnoty dovozu agrárního zboží do ČR v roce 2011 až 1. čtvrtletí roku 2016 podle čtvrtletí (mld. Kč)



Zdroj: Databáze zahraničního obchodu ČSÚ, květen 2016

Přílohy:

1) Celkový zahraniční obchod ČR

Tabulka – Vývoj vývozu 10 nejvíce vyvážených agrárních položek z ČR v roce 2011 až 1. čtvrtletí roku 2016

Tabulka – Vývoj dovozu 10 nejvíce dovážených agrárních položek do ČR v roce 2011 až 1. čtvrtletí roku 2016

2) Zahraníční obchod ČR – EU

Tabulka – Vývoj vývozu 10 nejvíce vyvážených agrárních položek z ČR do EU v roce 2011 až 1. čtvrtletí roku 2016

Tabulka – Vývoj dovozu 10 nejvíce dovážených agrárních položek z EU do ČR v roce 2011 až 1. čtvrtletí roku 2016

3) Zahraníční obchod ČR – mimounijní země

Tabulka – Vývoj vývozu 10 nejvíce vyvážených agrárních položek z ČR do mimounijních zemí v roce 2011 až 1. čtvrtletí roku 2016

Tabulka – Vývoj dovozu 10 nejvíce dovážených agrárních položek z mimounijních zemí do ČR v roce 2011 až 1. čtvrtletí roku 2016

Pozn.: Komodity definované 4-místným kódem HS jsou do tabulek 1 až 3 vybrány na základě hodnot vývozu a dovozu ve finančním vyjádření za období roku 2011 až 1. čtvrtletí roku 2016 a řazeny jsou podle roku 2015. Data jsou na této úrovni HS bez dopočtů.

4) Pořadí zemí dle hodnoty agrárního vývozu z ČR

5) Pořadí zemí dle hodnoty agrárního dovozu do ČR

Pozn. Údaje v tabulkách 4 a 5 za jednotlivé země vycházejí z dat 2-místných kódů HS. Vzhledem k tomu, že ČSÚ začal v roce 2016 nově zveřejňovat data v množstevním vyjádření i pro úrovně méně podrobné úrovně celní nomenklatury, nežli 8-místné KN, jedná se o data s dopočty.

1) Celkový zahraniční obchod ČR

Tabulka – Vývoj vývozu 10 nejvíce vyvážených agrárních položek z ČR v roce 2011 až 1. čtvrtletí roku 2016

Období	CIGARETY		PŠENICE		KÁVA		ŘEPKOVÝ OLEJ		ČOKOLÁDA A KAKAOVÉ PŘÍPRAVKY		PŘÍPRAVKY K VÝŽIVĚ ZVÍŘAT		PEKAŘSKÉ ZBOŽÍ		MLÉKO A SMETANA		POTRAVIN. PŘÍPRAVKY		PIVO	
	mil. Kč	tis. tun	mil. Kč	tis. tun	mil. Kč	tis. tun	mil. Kč	tis. tun	mil. Kč	tis. tun	mil. Kč	tis. tun	mil. Kč	tis. tun	mil. Kč	tis. tun	mil. Kč	tis. tun	mil. Kč	tis. tun
1/2011	1 706	4,8	2 104	369,4	380	3,1	922	34,6	945	10,8	991	63,4	1 123	22,2	1 475	143,8	1 236	17,0	848	71,5
2/2011	2 066	5,9	1 229	208,1	348	2,7	651	25,2	787	9,9	1 048	73,3	1 171	22,4	1 614	161,9	1 177	13,5	1 160	95,7
3/2011	2 035	6,2	1 991	414,4	303	2,7	1 099	42,7	922	10,1	1 060	73,0	933	17,1	1 628	168,4	1 202	16,6	986	82,7
4/2011	2 146	6,2	2 452	529,3	607	3,9	1 384	54,3	1 313	12,9	1 131	76,4	1 248	26,7	1 702	164,8	1 329	14,0	875	71,3
Celkem	7 952	23,2	7 776	1 521,2	1 637	12,5	4 056	156,8	3 968	43,7	4 229	286,2	4 474	88,3	6 419	638,9	4 944	61,0	3 869	321,1
1/2012	2 167	6,2	2 857	609,3	634	4,1	1 811	80,3	1 104	11,7	1 112	68,6	1 251	23,4	1 751	175,0	1 404	14,3	878	66,6
2/2012	2 518	6,8	1 498	298,1	648	4,1	1 779	72,9	998	10,4	1 147	69,4	1 374	24,9	1 604	174,2	1 091	13,4	1 339	100,1
3/2012	2 125	6,2	1 803	316,8	482	3,5	1 938	78,1	1 299	13,5	1 188	72,0	1 507	26,8	1 630	195,0	1 194	12,7	1 294	104,9
4/2012	2 185	6,0	1 810	296,9	626	4,4	2 451	99,8	1 468	14,8	1 285	71,8	1 590	27,5	1 646	172,5	1 400	14,0	1 032	74,0
Celkem	8 996	25,1	7 969	1 521,1	2 390	16,1	7 979	331,0	4 868	50,4	4 732	281,7	5 722	102,6	6 631	716,7	5 089	54,4	4 543	345,6
1/2013	2 091	5,7	1 587	242,7	616	4,7	1 970	81,6	1 268	13,7	1 429	71,6	1 638	29,1	1 682	169,0	1 439	13,4	1 042	73,1
2/2013	2 373	5,9	1 623	262,7	420	3,3	1 750	73,4	1 034	11,1	1 396	69,6	1 703	30,1	1 881	183,3	1 409	14,7	1 429	109,7
3/2013	2 411	5,7	2 062	410,6	595	4,7	1 908	84,9	1 476	14,6	1 508	75,1	1 757	30,4	1 847	176,2	1 476	14,4	1 325	100,0
4/2013	2 170	5,4	2 833	585,3	641	5,4	1 896	91,0	1 663	15,4	1 640	77,7	1 757	29,2	2 080	173,7	1 597	16,7	1 228	84,5
Celkem	9 044	22,7	8 105	1 501,3	2 271	18,1	7 523	330,9	5 442	54,8	5 974	294,0	6 855	118,8	7 490	702,2	5 921	59,2	5 024	367,3
1/2014	2 201	4,6	3 301	637,9	825	6,7	2 362	112,2	1 385	13,6	1 791	77,8	1 675	27,7	2 212	181,2	1 583	14,5	1 112	73,0
2/2014	3 277	7,2	2 454	468,7	947	7,0	1 981	94,4	1 236	11,5	1 829	81,6	1 707	28,3	2 222	196,3	1 572	15,2	1 628	112,0
3/2014	3 284	7,3	2 786	585,9	1 296	8,1	1 806	89,9	1 687	13,7	1 968	92,4	1 865	29,3	2 132	198,7	1 572	14,2	1 496	106,8
4/2014	3 115	6,8	2 944	657,7	1 673	10,3	2 125	109,6	2 170	16,9	2 030	92,3	1 956	29,3	2 021	192,2	1 738	15,1	1 312	90,2
Celkem	11 877	26,0	11 484	2 350,3	4 741	32,1	8 274	406,0	6 478	55,7	7 619	344,1	7 203	114,7	8 587	768,4	6 466	59,0	5 548	382,0
1/2015	3 776	6,4	3 483	731,2	1 886	11,3	2 105	110,5	1 822	14,6	2 070	99,6	1 881	29,7	2 021	206,4	1 926	16,9	1 280	89,5
2/2015	4 118	7,0	2 928	633,0	2 114	12,9	2 671	141,3	1 510	12,6	1 912	99,7	1 909	30,6	1 984	213,7	1 794	16,9	1 779	125,7
3/2015	4 348	7,6	2 744	578,8	2 737	14,9	2 413	120,7	1 925	15,5	1 996	96,6	2 084	32,9	1 955	224,0	1 693	13,3	1 676	120,5
4/2015	4 231	8,8	2 463	525,3	3 853	17,5	3 012	148,6	2 970	20,2	2 137	104,2	2 181	35,3	1 870	205,4	1 804	13,8	1 366	96,7
Celkem	16 473	29,8	11 617	2 468,3	10 590	56,6	10 201	521,1	8 226	62,9	8 116	400,2	8 055	128,4	7 830	849,6	7 217	60,9	6 101	432,4
1/2016	5 453	10,3	2 450	576,1	2 729	14,0	2 882	140,8	2 199	15,6	2 094	100,8	2 182	37,6	1 712	198,1	1 697	13,3	1 320	93,0

Pozn.: HS 2402 cigarety vč. doutníků a doutniček, HS 1514 řepkový olej vč. hořčičného, HS 0401 mléko a smetana nezahuštěné, HS 1905 pekařské zboží vč. sušenek a oplatek a HS 2106 potravinové přípravky jiné.

Zdroj: Databáze zahraničního obchodu ČSÚ, květen 2016

Tabulka – Vývoj dovozu 10 nejvíce dovážených agrárních položek do ČR v roce 2011 až 1. čtvrtletí roku 2016

Období	VEPŘOVÉ MASO		KÁVA		ČOKOLÁDA A KAKAOVÉ PŘÍPRAVKY		PEKAŘSKÉ ZBOŽÍ		SÝRY A TVAROH		POTRAVIN. PŘÍPRAVKY		PŘÍPRAVKY K VÝŽIVĚ ZVÍŘAT		DRŮBEŽÍ MASO A DROBY		CIGARETY		VÍNO	
	mil. Kč	tis. tun	mil. Kč	tis. tun	mil. Kč	tis. tun	mil. Kč	tis. tun	mil. Kč	tis. tun	mil. Kč	tis. tun	mil. Kč	tis. tun	mil. Kč	tis. tun	mil. Kč	tis. tun	mil. Kč	tis. tun
1/2011	2 006	43,4	811	9,5	1 392	17,3	1 453	38,7	1 454	19,2	1 390	15,9	991	50,0	954	21,5	571	2,7	835	45,5
2/2011	2 685	54,7	972	9,7	1 068	13,9	1 744	47,2	1 493	19,3	1 433	17,5	1 003	46,4	1 105	23,5	756	3,5	909	47,9
3/2011	2 962	58,1	824	8,2	1 342	15,1	1 685	62,2	1 711	22,0	1 421	17,3	1 052	49,1	1 008	21,5	792	3,6	826	39,0
4/2011	3 185	58,8	1 010	10,0	1 725	19,7	1 901	62,9	1 592	19,7	1 499	16,9	1 110	51,1	1 247	25,3	1 145	5,3	1 081	42,1
Celkem	10 838	215,0	3 617	37,5	5 526	66,1	6 783	211,0	6 250	80,2	5 743	67,6	4 156	196,6	4 314	91,9	3 265	15,1	3 651	174,4
1/2012	2 941	54,2	931	9,2	1 463	16,0	1 683	34,6	1 593	20,5	1 489	16,8	1 166	47,8	1 176	25,5	564	2,2	863	39,5
2/2012	3 216	58,7	772	7,9	1 296	15,1	1 843	36,4	1 530	20,3	1 451	20,6	1 119	48,5	1 139	23,5	726	3,0	902	34,4
3/2012	3 397	57,8	804	7,9	1 960	25,2	1 891	37,2	1 632	21,5	1 495	15,9	1 256	51,7	1 254	24,8	902	3,7	862	32,7
4/2012	3 594	57,9	963	9,6	1 799	20,2	1 819	36,1	1 734	21,6	1 537	16,7	1 312	57,2	1 435	27,1	1 966	8,5	1 131	38,5
Celkem	13 148	228,7	3 469	34,6	6 518	76,4	7 235	144,3	6 488	83,8	5 973	69,9	4 853	205,1	5 003	100,9	4 158	17,3	3 757	145,1
1/2013	2 891	52,3	833	9,2	1 672	18,9	1 789	34,5	1 659	20,6	1 437	16,9	1 300	53,7	1 162	24,7	241	0,7	987	36,2
2/2013	3 126	54,3	830	8,9	1 479	18,8	1 941	37,0	1 731	20,9	1 521	16,0	1 327	52,1	1 162	22,4	559	1,8	1 004	34,3
3/2013	3 668	59,2	719	7,6	1 797	22,8	1 984	41,0	1 919	22,1	1 681	17,9	1 375	54,2	1 183	23,2	995	3,6	983	31,8
4/2013	3 715	61,2	969	9,5	2 122	22,4	2 071	38,8	1 966	21,2	1 794	18,1	1 487	60,2	1 339	25,4	2 673	10,8	1 234	37,0
Celkem	13 400	227,0	3 351	35,2	7 071	82,8	7 785	151,3	7 275	84,8	6 434	69,0	5 489	220,3	4 846	95,7	4 468	16,8	4 208	139,2
1/2014	3 287	56,4	1 043	11,3	1 966	20,1	1 842	35,6	1 980	20,8	1 684	16,5	1 480	55,6	1 169	23,6	274	0,7	976	36,4
2/2014	3 444	58,9	1 264	11,8	1 655	17,1	1 994	35,5	2 051	22,6	1 719	18,7	1 416	52,6	1 165	21,9	603	1,6	912	32,3
3/2014	3 845	63,0	1 626	13,1	1 968	18,1	2 043	35,8	2 058	22,8	1 718	18,3	1 554	60,2	1 325	23,0	1 046	2,8	959	38,2
4/2014	3 590	64,8	2 053	15,1	2 312	22,8	2 165	38,1	1 952	22,3	1 730	18,8	1 626	61,6	1 709	30,9	1 096	3,2	1 176	34,8
Celkem	14 165	243,1	5 985	51,2	7 901	78,0	8 045	144,9	8 041	88,6	6 852	72,4	6 077	230,1	5 367	99,4	3 019	8,3	4 023	141,6
1/2015	3 359	62,4	2 206	17,1	2 218	20,0	1 896	33,5	1 757	21,3	1 726	16,4	1 588	60,9	1 544	28,4	1 020	3,0	983	38,3
2/2015	3 385	62,1	2 506	18,1	1 842	17,7	2 068	37,9	1 790	21,2	1 704	18,4	1 596	57,6	1 591	28,0	1 482	4,4	1 072	38,1
3/2015	3 326	63,3	3 045	19,6	2 204	19,8	2 070	38,6	1 900	23,8	1 713	18,3	1 535	58,6	1 522	27,4	1 446	4,1	956	36,4
4/2015	3 511	69,5	4 421	24,9	3 112	24,3	2 195	39,1	1 921	23,5	1 765	19,2	1 771	66,9	1 571	31,0	1 487	4,9	1 158	33,4
Celkem	13 581	257,3	12 179	79,7	9 375	81,8	8 228	149,1	7 368	89,7	6 909	72,3	6 491	244,0	6 228	114,7	5 434	16,5	4 169	146,1
1/2016	3 024	61,6	2 907	18,5	2 720	21,4	1 969	36,0	1 777	23,2	1 735	16,5	1 525	59,0	1 446	29,4	2 205	7,5	937	37,4

Pozn.: HS 1905 pekařské zboží vč. sušenek a oplatek, HS 2106 potravinové přípravy jiné a HS 2402 cigarety vč. doutníků a doutníčků.

Zdroj: Databáze zahraničního obchodu ČSÚ, květen 2016

2) Zahraniční obchod ČR – EU

Tabulka – Vývoj vývozu 10 nejvíce vyvážených agrárních položek z ČR do EU v roce 2011 až 1. čtvrtletí roku 2016

Období	CIGARETY		PŠENICE		KÁVA		ŘEPKOVÝ OLEJ		ČOKOLÁDA A KAKAOVÉ PŘÍPRAVKY		MLÉKO A SMETANA		PEKAŘSKÉ ZBOŽÍ		POTRAVIN. PŘÍPRAVKY		PŘÍPRAVKY K VÝŽIVĚ ZVÍŘAT		ŘEPKOVÁ SEMENA	
	mil. Kč	tis. tun	mil. Kč	tis. tun	mil. Kč	tis. tun	mil. Kč	tis. tun	mil. Kč	tis. tun	mil. Kč	tis. tun	mil. Kč	tis. tun	mil. Kč	tis. tun	mil. Kč	tis. tun	mil. Kč	tis. tun
1/2011	1 679	4,7	2 093	367,6	378	3,1	922	34,6	902	10,4	1 475	143,8	1 055	21,0	1 110	15,9	880	59,9	365	35,2
2/2011	2 035	5,8	1 226	207,7	347	2,7	651	25,2	767	9,7	1 614	161,9	1 126	21,8	1 064	12,6	934	69,9	320	29,6
3/2011	2 005	6,1	1 987	414,2	302	2,7	1 099	42,7	879	9,8	1 627	168,4	872	16,6	1 090	15,8	937	70,3	720	64,2
4/2011	2 093	6,0	2 450	528,9	605	3,9	1 384	54,3	1 268	12,5	1 700	164,6	1 195	25,8	1 205	13,0	971	72,5	495	45,8
Celkem	7 812	22,5	7 756	1 518,4	1 632	12,4	4 056	156,8	3 816	42,5	6 416	638,7	4 247	85,1	4 469	57,2	3 723	272,6	1 900	174,8
1/2012	2 134	6,1	2 727	583,5	631	4,1	1 808	80,1	1 063	11,4	1 751	175,0	1 183	22,3	1 279	13,5	955	64,7	1 226	103,4
2/2012	2 491	6,6	1 498	298,1	646	4,1	1 770	72,5	964	10,2	1 604	174,1	1 299	23,6	966	12,4	976	65,4	1 078	90,0
3/2012	1 993	5,6	1 800	316,6	478	3,4	1 932	77,9	1 225	13,0	1 629	194,9	1 401	25,3	1 073	11,9	1 003	68,0	1 061	87,0
4/2012	2 053	5,4	1 810	296,9	619	4,3	2 451	99,8	1 405	14,4	1 644	172,4	1 500	26,2	1 256	12,8	1 109	67,5	1 053	85,6
Celkem	8 671	23,8	7 836	1 495,0	2 373	15,9	7 961	330,3	4 657	48,9	6 628	716,5	5 383	97,4	4 575	50,7	4 042	265,6	4 418	366,1
1/2013	1 953	4,9	1 586	242,6	602	4,5	1 970	81,6	1 234	13,5	1 681	168,9	1 542	27,7	1 291	12,2	1 159	66,6	1 229	112,1
2/2013	2 235	5,2	1 613	261,2	413	3,2	1 750	73,4	999	10,8	1 878	183,0	1 555	28,1	1 271	13,6	1 118	64,3	1 280	119,0
3/2013	2 292	5,1	2 057	410,3	578	4,5	1 908	84,9	1 407	14,2	1 847	176,2	1 619	28,5	1 327	13,4	1 191	68,0	1 326	141,3
4/2013	1 991	4,6	2 831	584,9	630	5,2	1 895	91,0	1 591	14,9	2 077	173,5	1 630	27,3	1 434	15,3	1 295	69,3	1 347	149,5
Celkem	8 470	19,8	8 087	1 499,0	2 223	17,4	7 523	330,9	5 231	53,4	7 482	701,6	6 345	111,6	5 323	54,6	4 762	268,2	5 182	522,0
1/2014	2 181	4,5	3 293	636,4	818	6,6	2 362	112,2	1 341	13,3	2 209	181,1	1 554	25,9	1 424	13,1	1 357	69,7	1 769	190,8
2/2014	3 202	6,9	2 454	468,7	942	6,9	1 981	94,4	1 186	11,1	2 221	196,3	1 585	26,7	1 416	13,9	1 370	73,4	740	82,9
3/2014	3 165	6,7	2 777	585,3	1 283	7,9	1 805	89,9	1 618	13,3	2 123	198,5	1 746	27,8	1 430	13,2	1 538	82,2	906	109,4
4/2014	2 966	6,2	2 938	656,7	1 652	10,0	2 125	109,6	2 054	16,3	2 013	191,7	1 851	28,1	1 565	13,9	1 582	82,7	588	74,0
Celkem	11 513	24,3	11 462	2 347,1	4 695	31,4	8 272	406,0	6 199	54,0	8 566	767,6	6 737	108,5	5 835	54,1	5 846	308,0	4 003	457,1
1/2015	3 386	5,8	3 471	729,2	1 884	11,3	2 105	110,5	1 752	14,2	2 019	206,2	1 772	28,4	1 743	15,5	1 630	90,2	1 132	121,6
2/2015	3 799	6,6	2 927	632,9	2 099	12,7	2 664	141,0	1 454	12,2	1 978	213,4	1 798	29,2	1 611	15,9	1 517	90,6	2 432	238,4
3/2015	3 953	7,0	2 735	578,3	2 727	14,8	2 412	120,6	1 841	15,0	1 954	224,0	1 944	31,4	1 549	12,6	1 558	86,8	1 173	114,7
4/2015	3 806	8,3	2 441	521,7	3 813	17,2	3 011	148,6	2 883	19,7	1 864	205,2	2 067	33,9	1 629	12,8	1 665	93,2	713	71,8
Celkem	14 944	27,8	11 574	2 462,1	10 523	56,0	10 191	520,7	7 931	61,1	7 815	848,8	7 582	122,9	6 532	56,7	6 369	360,9	5 451	546,5
1/2016	5 091	9,8	2 449	575,9	2 718	13,8	2 881	140,8	2 134	15,2	1 708	198,0	2 087	36,3	1 545	12,5	1 632	90,3	507	51,1

Pozn.: HS 2402 cigarety vč. doutníků a doutniček, HS 1514 řepkový olej vč. hořčičného, HS 0401 mléko a smetana nezahuštěné, HS 1905 pekařské zboží vč. sušenek a oplatek a HS 2106 potravinové přípravky jiné.

Zdroj: Databáze zahraničního obchodu ČSÚ, květen 2016

Tabulka – Vývoj dovozu 10 nejvíce dovážených agrárních položek z EU do ČR v roce 2011 až 1. čtvrtletí roku 2016

Období	VEPŘOVÉ MASO		KÁVA		ČOKOLÁDA A KAKAOVÉ PŘÍPRAVKY		PEKAŘSKÉ ZBOŽÍ		SÝRY A TVAROH		PŘÍPRAVKY K VÝŽIVĚ ZVÍŘAT		CIGARETY		DRŮBEŽÍ MASO A DROBY		POTRAVIN. PŘÍPRAVKY		SÓJOVÉ POKRUTINY	
	mil. Kč	tis. tun	mil. Kč	tis. tun	mil. Kč	tis. tun	mil. Kč	tis. tun	mil. Kč	tis. tun	mil. Kč	tis. tun	mil. Kč	tis. tun	mil. Kč	tis. tun	mil. Kč	tis. tun	mil. Kč	tis. tun
1/2011	1 973	43,1	462	4,7	1 344	16,8	1 415	38,2	1 452	19,2	897	47,7	564	2,7	733	17,6	1 075	14,4	703	90,2
2/2011	2 665	54,4	652	5,9	1 022	13,5	1 708	46,7	1 492	19,2	879	43,1	746	3,5	778	18,8	1 035	15,3	640	85,0
3/2011	2 945	57,9	450	3,7	1 299	14,7	1 630	61,6	1 706	22,0	946	46,6	780	3,6	711	17,2	1 017	14,9	746	98,3
4/2011	3 173	58,6	619	5,5	1 681	19,4	1 826	61,7	1 589	19,7	998	48,1	1 120	5,2	997	21,7	1 052	14,5	824	106,7
Celkem	10 756	214,1	2 184	19,7	5 346	64,5	6 578	208,2	6 239	80,1	3 720	185,5	3 211	15,0	3 220	75,3	4 179	59,0	2 912	380,1
1/2012	2 916	53,9	577	4,9	1 415	15,6	1 638	33,8	1 586	20,4	1 025	44,9	555	2,2	838	20,4	1 103	14,8	620	80,5
2/2012	3 186	58,3	396	2,8	1 263	14,8	1 785	35,6	1 528	20,3	975	45,8	714	2,9	728	17,5	1 066	18,3	807	97,5
3/2012	3 365	57,4	488	3,7	1 919	24,8	1 851	36,7	1 627	21,5	1 097	48,8	888	3,6	823	18,2	1 018	13,1	816	84,3
4/2012	3 575	57,8	661	5,1	1 750	19,9	1 777	35,5	1 728	21,5	1 186	54,7	1 926	8,3	1 004	20,6	1 092	14,5	1 020	95,0
Celkem	13 041	227,3	2 122	16,5	6 346	75,1	7 050	141,6	6 469	83,7	4 284	194,3	4 084	17,1	3 393	76,7	4 280	60,8	3 263	357,4
1/2013	2 884	52,2	507	4,0	1 632	18,6	1 749	33,8	1 653	20,5	1 163	50,6	232	0,7	885	20,2	1 062	15,0	860	75,7
2/2013	3 107	54,1	546	4,3	1 442	18,5	1 886	36,2	1 727	20,9	1 170	49,0	541	1,8	905	18,3	1 062	13,6	949	86,0
3/2013	3 655	59,1	497	4,0	1 757	22,5	1 946	40,5	1 914	22,1	1 196	50,5	977	3,6	851	18,2	1 182	15,2	990	90,9
4/2013	3 704	61,1	739	5,7	2 068	22,0	2 025	38,2	1 961	21,1	1 312	56,3	2 544	10,2	1 113	22,0	1 259	15,1	1 180	108,4
Celkem	13 350	226,5	2 289	18,0	6 899	81,6	7 605	148,7	7 255	84,7	4 841	206,5	4 294	16,2	3 754	78,6	4 565	58,9	3 978	361,0
1/2014	3 274	56,3	815	7,3	1 910	19,6	1 805	35,0	1 973	20,8	1 312	52,8	264	0,7	973	20,8	1 243	14,4	719	63,8
2/2014	3 408	58,4	1 017	8,1	1 609	16,7	1 949	34,7	2 045	22,6	1 237	49,8	587	1,6	991	19,3	1 170	15,6	867	80,2
3/2014	3 831	63,0	1 319	9,1	1 916	17,8	2 005	35,2	2 039	22,7	1 344	57,2	1 016	2,7	1 053	19,6	1 236	15,9	921	87,3
4/2014	3 578	64,7	1 689	10,8	2 241	22,4	2 127	37,7	1 948	22,3	1 438	59,2	1 062	3,1	1 376	26,7	1 224	16,5	1 063	101,0
Celkem	14 091	242,4	4 840	35,3	7 676	76,4	7 885	142,6	8 005	88,4	5 331	219,0	2 930	8,1	4 394	86,5	4 873	62,3	3 570	332,2
1/2015	3 347	62,4	1 842	12,9	2 161	19,5	1 854	32,9	1 755	21,3	1 409	58,3	998	3,0	1 180	23,7	1 192	13,7	887	86,7
2/2015	3 366	61,9	1 983	12,7	1 798	17,5	2 016	37,2	1 788	21,2	1 394	54,7	1 450	4,4	1 154	22,5	1 197	15,7	967	96,5
3/2015	3 310	63,1	2 462	14,5	2 135	19,6	2 025	38,0	1 896	23,7	1 359	56,0	1 410	4,1	1 187	23,0	1 235	16,0	931	94,4
4/2015	3 497	69,4	3 400	17,4	3 013	23,9	2 158	38,6	1 917	23,4	1 567	64,0	1 449	4,9	1 387	28,3	1 261	16,6	982	99,9
Celkem	13 520	256,8	9 686	57,5	9 107	80,3	8 054	146,6	7 356	89,6	5 728	233,1	5 307	16,3	4 908	97,4	4 885	62,0	3 767	377,5
1/2016	3 008	61,5	2 172	11,8	2 642	21,0	1 938	35,5	1 775	23,2	1 320	56,0	2 192	7,5	1 319	27,2	1 236	14,0	756	78,8

Pozn.: HS 1905 pekařské zboží vč. sušenek a oplatek, HS 2106 potravinové přípravy jiné a HS 2402 cigarety vč. doutníků a doutníčků.

Zdroj: Databáze zahraničního obchodu ČSÚ, květen 2016

3) Zahraniční obchod ČR – mimounijní země

Tabulka – Vývoj vývozu 10 nejvíce vyvážených agrárních položek z ČR do mimounijních zemí v roce 2011 až 1. čtvrtletí roku 2016

Období	PŘÍPRAVKY K VÝŽIVĚ ZVÍŘAT		CIGARETY		PIVO		CUKR		SUŠENÉ MLÉKO A SMETANA		SÝRY A TVAROH		POTRAVIN. PŘÍPRAVKY		PEKTINY		CHMEL		SYROVÁTKA	
	mil. Kč	tis. tun	mil. Kč	tis. tun	mil. Kč	tis. tun	mil. Kč	tis. tun	mil. Kč	tis. tun	mil. Kč	tis. tun	mil. Kč	tis. tun	mil. Kč	tis. tun	mil. Kč	tis. tun	mil. Kč	tis. tun
1/2011	111	3,5	27	0,1	199	10,9	3	0,2	197	2,9	111	1,3	126	1,1	90	0,4	275	1,3	110	4,9
2/2011	113	3,4	31	0,1	290	15,9	0	0,0	147	1,9	99	1,2	113	0,9	119	0,5	67	0,3	85	3,5
3/2011	123	2,8	30	0,1	223	12,0	45	3,4	192	2,8	98	1,1	112	0,8	118	0,5	50	0,2	74	2,5
4/2011	159	3,9	54	0,2	198	10,5	296	22,8	273	4,1	102	1,1	124	0,9	123	0,5	138	0,8	142	5,7
Celkem	506	13,6	140	0,6	910	49,2	345	26,4	810	11,7	410	4,7	475	3,7	450	1,9	530	2,7	411	16,6
1/2012	157	3,9	33	0,1	252	12,7	282	23,2	303	4,5	154	1,7	126	0,8	107	0,4	213	1,1	170	5,7
2/2012	171	4,0	27	0,1	311	15,3	323	27,5	228	3,7	146	1,6	125	1,0	175	0,8	78	0,5	160	5,3
3/2012	185	4,0	132	0,6	294	14,3	247	20,3	204	3,2	136	1,5	120	0,8	112	0,5	57	0,3	167	5,5
4/2012	176	4,3	132	0,6	243	12,1	275	24,6	241	3,3	185	2,1	144	1,2	87	0,4	184	0,9	138	4,3
Celkem	689	16,1	325	1,4	1 100	54,4	1 127	95,5	976	14,7	621	6,8	514	3,7	481	2,1	532	2,9	635	20,9
1/2013	270	5,0	138	0,7	280	13,6	259	26,5	250	3,4	195	2,0	148	1,1	125	0,5	210	1,0	163	5,5
2/2013	278	5,3	138	0,7	346	17,1	245	23,8	284	3,3	199	2,0	138	1,1	138	0,6	69	0,4	186	5,7
3/2013	318	7,1	119	0,6	304	15,0	192	19,3	335	3,6	139	1,4	149	1,1	110	0,4	40	0,2	142	4,8
4/2013	345	8,4	178	0,9	301	15,0	288	29,3	267	2,9	136	1,3	163	1,3	144	0,5	210	1,0	215	7,2
Celkem	1 211	25,8	574	2,9	1 230	60,7	984	98,9	1 137	13,2	669	6,7	598	4,6	516	2,0	529	2,6	705	23,1
1/2014	433	8,1	20	0,1	297	14,0	167	16,6	417	4,3	155	1,4	159	1,4	157	0,6	333	1,5	220	6,8
2/2014	460	8,3	75	0,4	386	18,6	194	19,3	346	3,6	227	2,1	156	1,3	146	0,6	83	0,4	184	6,1
3/2014	431	10,2	119	0,6	345	16,5	241	25,0	280	3,4	170	1,6	142	1,0	147	0,6	58	0,2	191	6,3
4/2014	449	9,6	149	0,7	284	13,6	308	35,5	258	3,7	170	1,6	174	1,2	153	0,6	175	0,8	187	6,3
Celkem	1 772	36,1	364	1,7	1 312	62,7	910	96,3	1 301	15,0	722	6,7	631	4,9	603	2,3	649	2,9	783	25,4
1/2015	441	9,4	390	0,6	233	12,0	285	31,8	266	4,0	173	1,5	183	1,4	146	0,5	347	1,4	158	5,2
2/2015	395	9,1	319	0,4	365	17,6	245	25,4	322	4,9	191	1,6	183	1,1	234	0,8	83	0,3	134	4,5
3/2015	438	9,8	395	0,6	326	16,4	117	12,4	195	3,3	170	1,5	144	0,7	139	0,4	53	0,2	120	5,0
4/2015	472	11,0	425	0,5	252	13,4	382	41,6	167	2,8	176	1,6	175	0,9	148	0,5	131	0,6	121	5,0
Celkem	1 746	39,3	1 529	2,1	1 177	59,4	1 030	111,1	950	15,0	710	6,2	684	4,2	666	2,2	614	2,5	533	19,7
1/2016	462	10,5	363	0,4	272	14,4	78	8,1	221	3,9	167	1,5	153	0,7	200	0,6	280	1,0	113	5,0

Pozn.: HS 2402 cigarety vč. doutníků a doutníčků, HS 2106 potravinové přípravy jiné a HS 1302 pektiny vč. rostlinných šťáv a výtažků.

Zdroj: Databáze zahraničního obchodu ČSÚ, květen 2016

Tabulka – Vývoj dovozu 10 nejvíce dovážených agrárních položek z mimounijních zemí do ČR v roce 2011 až 1. čtvrtletí roku 2016

Období	BANÁNY		KÁVA		POTRAVIN. PŘÍPRAVKY		FILÉ A JINÉ RYBÍ MASO		DRŮBEŽÍ MASO A DROBY		SKOŘÁPKOVÉ OVOCE		RYBY ČERSTVÉ A CHLAZENÉ		KONZERV. OVOCE A OŘECHY		CITRUSOVÉ PLODY		TABÁK	
	mil. Kč	tis. tun	mil. Kč	tis. tun	mil. Kč	tis. tun	mil. Kč	tis. tun	mil. Kč	tis. tun	mil. Kč	tis. tun	mil. Kč	tis. tun	mil. Kč	tis. tun	mil. Kč	tis. tun	mil. Kč	tis. tun
1/2011	506	24,5	349	4,8	314	1,6	225	4,6	221	3,9	114	1,0	124	0,9	151	5,3	182	10,7	122	2,0
2/2011	474	29,4	320	3,8	397	2,3	213	3,9	326	4,7	96	1,0	138	1,0	156	5,2	66	4,1	202	2,8
3/2011	272	22,6	373	4,6	402	2,4	234	4,2	297	4,3	165	1,5	106	1,1	197	7,2	141	7,9	284	3,5
4/2011	458	31,9	389	4,6	443	2,4	290	4,9	250	3,7	277	2,6	149	1,6	240	5,2	335	20,5	262	3,1
Celkem	1 710	108,4	1 431	17,8	1 556	8,6	962	17,6	1 094	16,6	651	6,1	517	4,7	744	23,0	724	43,2	870	11,3
1/2012	517	25,9	352	4,4	381	1,9	229	3,5	337	5,0	141	1,1	117	1,2	175	5,1	140	8,7	300	3,2
2/2012	505	27,8	375	5,0	379	2,2	268	3,9	409	6,0	104	0,8	136	1,3	147	4,2	72	3,9	252	2,9
3/2012	296	18,4	314	4,2	471	2,8	205	2,9	431	6,7	133	1,2	155	1,6	168	4,4	151	6,4	268	2,8
4/2012	503	29,4	301	4,5	439	2,1	309	4,3	431	6,6	310	2,8	194	1,9	186	4,0	263	13,5	299	3,3
Celkem	1 821	101,5	1 343	18,1	1 670	8,9	1 011	14,7	1 608	24,2	688	5,9	602	6,0	676	17,6	625	32,5	1 118	12,2
1/2013	515	26,9	314	5,1	368	1,8	257	3,6	276	4,5	135	1,0	197	1,4	155	4,4	139	7,7	231	2,5
2/2013	497	27,3	282	4,5	453	2,4	248	3,2	258	4,1	147	1,1	182	1,2	160	4,5	96	4,2	223	2,5
3/2013	341	20,8	218	3,6	494	2,7	314	4,3	332	5,0	240	1,8	155	1,2	157	4,5	180	7,4	215	2,4
4/2013	504	31,4	222	3,7	528	2,9	349	5,0	227	3,5	377	2,8	189	1,5	232	5,2	347	19,4	252	2,6
Celkem	1 856	106,5	1 036	16,9	1 842	9,8	1 167	16,1	1 093	17,0	897	6,7	723	5,2	704	18,5	762	38,8	921	10,1
1/2014	416	20,7	224	4,0	434	2,1	292	3,7	195	2,8	183	1,1	214	1,4	160	3,6	147	8,4	299	2,9
2/2014	485	25,8	215	3,5	540	3,1	270	3,5	174	2,5	157	0,9	220	1,6	166	4,2	80	3,8	183	2,2
3/2014	369	20,4	295	3,8	469	2,4	272	3,4	271	3,4	307	1,6	201	1,6	249	5,5	218	7,3	291	3,1
4/2014	554	30,3	326	4,0	494	2,3	330	3,7	333	4,1	488	2,3	273	1,9	281	4,3	348	18,1	388	4,7
Celkem	1 824	97,2	1 059	15,3	1 937	9,9	1 164	14,3	973	12,9	1 135	6,0	908	6,4	857	17,5	792	37,6	1 161	12,9
1/2015	685	30,1	354	4,1	509	2,7	351	4,0	365	4,8	276	1,0	224	1,6	230	3,9	169	9,1	223	2,6
2/2015	628	30,2	486	5,2	492	2,6	380	4,0	437	5,5	223	0,8	185	1,4	256	4,5	97	4,7	153	1,7
3/2015	357	21,1	312	3,8	466	2,3	239	3,0	334	4,4	347	1,4	259	1,9	216	4,0	284	8,5	112	1,3
4/2015	607	38,2	853	6,6	472	2,5	404	5,1	184	2,7	409	2,1	314	2,2	262	3,7	379	18,1	178	2,3
Celkem	2 277	119,5	2 005	19,7	1 939	10,1	1 375	16,2	1 320	17,3	1 255	5,3	982	7,0	964	16,1	930	40,4	667	8,0
1/2016	757	34,5	464	5,3	479	2,4	331	3,8	127	2,3	281	1,5	302	1,7	190	3,1	160	9,2	183	2,3

Pozn.: HS 2106 potravinové přípravky jiné, HS 2401 tabák nezpracovaný a HS 0802 skořápkové ovoce bez kokosů, para a kešu ořechů.

Zdroj: Databáze zahraničního obchodu ČSÚ, květen 2016

4) Pořadí zemí dle hodnoty agrárního vývozu z ČR

Název země	2013		2014		2015		1. Q. 2015		1. Q. 2016	
	tis. tun	mil. Kč	tis. tun	mil. Kč	tis. tun	mil. Kč	tis. tun	mil. Kč	tis. tun	mil. Kč
Slovensko	1 620,9	40 910	1 616,4	42 899	1 778,3	47 681	414,3	10 989	386,6	12 166
Německo	3 425,1	32 490	4 096,2	36 832	4 646,4	40 080	1 212,2	9 878	987,4	8 702
Polsko	9 350,9	17 619	9 678,5	20 279	10 132,4	23 279	2 633,9	5 368	2 752,0	6 144
Itálie	246,0	10 943	284,2	12 553	331,0	13 350	81,2	3 175	83,7	4 404
Rakousko	677,8	9 383	916,6	11 497	1 022,2	12 222	305,4	3 318	253,3	2 806
Maďarsko	250,8	6 817	332,7	8 152	338,1	8 606	71,4	1 858	76,0	2 185
Spojené království	106,7	5 188	109,4	4 911	129,5	5 880	28,2	1 481	38,4	1 996
Nizozemsko	167,7	3 462	164,3	3 418	161,5	4 204	42,8	942	39,3	1 460
Francie	63,1	4 833	65,0	6 687	69,4	7 103	17,3	1 797	16,9	1 085
Belgie	34,4	2 387	45,2	2 943	57,7	4 784	15,2	1 130	10,6	941
Rumunsko	105,7	2 872	79,1	3 154	92,9	3 477	24,0	884	22,9	882
Bulharsko	40,6	1 404	62,8	1 730	118,7	2 648	28,6	492	26,8	848
Rusko	66,1	2 452	69,9	2 964	51,7	2 353	11,1	522	13,1	641
Španělsko	19,8	1 347	28,5	1 781	23,5	2 127	6,2	517	6,4	607
Chorvatsko	38,9	1 044	38,8	1 377	55,6	1 748	11,8	374	14,3	431
Japonsko	14,0	778	20,3	1 190	28,2	1 193	7,2	451	7,8	371
Švédsko	45,4	1 404	42,5	1 396	44,8	1 540	10,6	383	10,0	360
Irák	3,7	526	1,6	259	1,9	1 258	0,4	300	0,4	317
Turecko	4,1	305	4,4	363	12,6	1 142	1,9	170	3,5	311
Litva	19,2	951	16,8	1 011	20,2	1 039	3,9	230	4,6	271
Dánsko	19,2	781	23,1	1 046	25,2	1 143	7,1	304	5,6	261
Řecko	9,3	442	7,6	518	12,8	731	2,0	140	2,9	249
Švýcarsko	43,2	976	46,1	1 093	48,6	1 112	13,6	278	12,0	230
Lotyšsko	9,5	396	7,3	306	13,5	888	2,6	148	7,3	189
Finsko	20,9	691	22,6	778	22,0	1 037	5,4	168	5,8	183
Spojené státy	13,9	684	15,3	806	16,3	811	4,7	218	4,2	181
Čína	6,0	407	5,6	441	8,0	586	1,8	179	1,7	177
Ukrajina	20,0	1 052	15,7	949	10,3	645	2,6	169	2,8	173
Slovinsko	27,8	883	38,2	959	37,3	914	8,8	183	6,0	156
Spojené arab. emiráty	4,9	294	4,8	322	5,2	474	1,0	96	1,4	126
Norsko	8,2	452	6,6	399	5,9	576	1,5	140	1,8	121
Libanon	12,5	553	12,9	709	9,2	478	2,2	116	1,4	99
Srbsko	9,1	345	9,1	345	10,4	339	2,4	83	2,4	91
Saúdská Arábie	11,0	320	7,8	320	4,2	376	1,9	98	0,7	87
Bangladéš	6,3	175	7,9	309	11,2	373	3,3	132	2,5	83
Kuba	13,2	227	15,2	183	10,3	104	3,8	40	6,1	78
Jižní Afrika	1,7	111	1,7	125	2,1	178	0,6	47	0,6	74
Portugalsko	1,6	147	3,0	227	2,7	263	0,6	61	0,7	73
Izrael	16,2	251	7,4	200	24,2	375	4,4	86	1,4	62
Kanada	5,8	214	6,3	221	6,9	237	1,5	48	1,8	60
Malajsie	9,7	308	10,1	328	7,4	209	1,6	51	2,4	59
Mexiko	0,1	6	0,2	22	2,7	46	0,0	2	5,1	59
Bosna a Hercegovina	2,3	98	2,8	162	3,4	239	0,7	48	0,5	57
Kazachstán	1,4	55	17,3	212	15,7	198	5,1	55	4,8	55
...
Vývoz celkem	16 703,7	160 594	18 095,9	180 247	19 593,2	202 131	5 048,8	48 131	4 857,6	50 703

Pozn. Barevně jsou zvýrazněny země EU 28, řazeno podle 1. čtvrtletí roku 2016.

Uvedené země zaujímaly v celkovém českém agrárním vývozu 98 %.

Databáze zahraničního obchodu ČSÚ, květen 2016

5) Pořadí zemí dle hodnoty agrárního dovozu do ČR

Název země	2013		2014		2015		1. Q. 2015		1. Q. 2016	
	tis. tun	mil. Kč	tis. tun	mil. Kč	tis. tun	mil. Kč	tis. tun	mil. Kč	tis. tun	mil. Kč
Polsko	1 139,6	29 869	1 244,4	33 321	1 462,5	43 458	312,5	8 958	370,0	11 735
Německo	1 389,8	43 475	1 475,6	45 891	1 784,1	46 286	391,1	11 374	396,6	11 565
Nizozemsko	350,6	11 736	375,7	13 685	394,9	15 921	88,3	3 764	124,5	4 066
Slovensko	942,3	14 786	1 018,1	15 124	1 002,0	15 076	256,4	3 698	185,2	3 402
Španělsko	313,5	9 328	352,3	9 887	387,5	11 193	115,2	3 174	119,2	3 363
Itálie	314,0	9 696	324,8	10 247	355,5	12 095	78,1	2 624	84,5	2 922
Maďarsko	319,8	7 493	377,9	7 769	466,3	8 445	87,9	1 783	116,9	2 076
Francie	183,5	6 747	196,3	6 928	185,5	7 073	46,6	1 792	41,2	1 944
Rakousko	400,1	7 517	508,1	7 737	527,1	7 850	166,2	1 920	77,4	1 892
Belgie	126,0	5 397	151,3	6 026	157,1	6 065	35,9	1 391	39,6	1 449
Spojené království	42,9	2 896	57,3	3 588	58,2	3 972	15,2	968	15,5	1 010
Rumunsko	39,0	1 040	53,4	989	46,1	1 515	3,3	227	9,8	1 007
Čína	48,6	2 537	44,7	2 843	41,1	2 833	10,5	757	12,4	723
Turecko	44,9	2 152	50,1	2 513	48,0	2 477	13,4	657	14,3	674
Brazílie	78,9	3 377	96,3	3 872	96,6	4 120	24,6	1 072	18,2	645
Dánsko	40,6	2 052	37,7	1 975	40,4	1 930	7,6	455	10,8	529
Spojené státy	20,8	1 995	26,5	2 528	25,0	2 688	6,7	663	5,0	526
Řecko	53,7	1 433	52,1	1 446	52,1	1 483	13,7	361	18,3	469
Norsko	10,0	1 077	10,8	1 330	11,7	1 453	2,4	324	3,1	453
Irsko	12,6	964	11,9	1 114	13,5	1 252	3,6	298	3,6	370
Ekvádor	42,1	906	43,7	1 067	46,3	1 246	13,8	359	11,9	356
Portugalsko	7,9	860	12,3	997	13,9	1 401	3,3	275	3,9	354
Maroko	14,1	510	16,3	587	20,9	800	7,2	285	8,1	293
Ukrajina	30,0	508	38,7	721	36,8	729	5,0	119	14,4	279
Švédsko	16,6	671	18,6	909	17,1	824	4,6	226	4,5	252
Vietnam	17,2	769	15,9	798	15,8	982	3,6	235	4,2	244
Kolumbie	21,7	586	20,7	562	19,2	550	4,2	134	8,1	228
Kostarika	22,1	442	14,8	316	24,0	487	5,1	122	10,3	226
Kanada	14,1	555	14,2	642	14,2	781	3,4	172	4,1	213
Indie	8,1	564	9,4	615	8,6	636	2,1	145	3,0	189
Mexiko	10,9	503	11,4	646	17,0	964	3,3	201	2,5	185
Etiopie	2,3	70	3,3	108	5,9	729	0,9	33	1,5	171
Švýcarsko	10,9	974	10,0	954	9,9	911	1,7	230	0,7	168
Litva	20,0	572	16,9	608	17,4	662	3,2	131	4,1	158
Thajsko	20,7	726	18,3	781	17,2	740	5,1	253	4,0	152
Bulharsko	29,4	826	19,1	694	20,2	658	3,8	160	3,2	141
Peru	3,9	226	6,2	326	4,5	296	1,6	100	2,9	135
Argentina	14,3	518	12,8	482	16,2	726	2,6	122	4,9	130
Lotyšsko	7,8	498	10,2	308	14,5	473	4,0	149	5,4	128
Chile	10,8	494	9,0	484	9,4	607	1,9	132	2,0	128
Jižní Afrika	14,0	393	11,6	377	17,1	567	4,7	179	3,0	125
Izrael	10,5	482	9,5	472	8,4	484	3,8	192	1,5	119
Gruzie	2,6	285	2,2	450	2,2	498	0,4	126	0,7	119
...
Dovoz celkem	6 430,9	184 674	7 034,2	199 909	7 759,8	222 111	1 818,1	52 078	1 824,3	57 338

Pozn. Barevně jsou zvýrazněny země EU 28, řazeno podle 1. čtvrtletí roku 2016.

Uvedené země zaujímaly v celkovém českém agrárním dovozu 96 %.

Zdroj: Databáze zahraničního obchodu ČSÚ, květen 2016